

平成 27 年度 第 2 回

希望郷いわてモニターアンケート

岩手県の広聴広報活動について 報告書

岩手県秘書広報室広聴広報課

岩手県の広聴広報活動についてアンケート調査結果

I アンケート調査の概要

1 調査の趣旨

岩手県では、県民の皆様へ分かりやすく、しっかりと伝わる広報を目指し、県政広報誌「いわてグラフ」や、県政テレビ番組「いわて！わんこ広報室」をはじめ、テレビ、ラジオ、新聞などの各種メディアを用いて、県の情報についてお知らせしているところです。

また、インターネットや携帯電話により情報を取得される方々には、ホームページによる情報提供、ツイッター、フェイスブックなどで県の情報をお知らせしております。

県政に対する意見・提言等については、直接、県庁や各広域振興局等で受け付けているほか、電話、ファクシミリ、電子メール等でも受け付けています。また、知事が県内各地を回り、地域の方々から直接御意見、御提言をお聴きする「県政懇談会」を開催しています。

こうした県の広聴広報活動をより良くしていくため、その参考とさせていただきたく今回皆様にアンケートをお願いするものです。御多忙のところ恐縮ですが、御協力をよろしくお願いいたします。

今回のアンケートは、岩手県の広聴広報活動が県民の皆様にとって、より効果的なものとなるよう今後、一層の工夫をしていくために、希望郷いわてモニターの皆さんの御意見をお伺いしたものです。

2 調査の内容

- (1) 広報活動について
- (2) 広聴活動について
- (3) 広聴広報活動全般について（自由意見）

3 調査期間 平成27年6月23日から7月7日まで

4 調査方法 調査紙郵送及びインターネット

5 調査対象 平成27年度希望郷いわてモニター295名

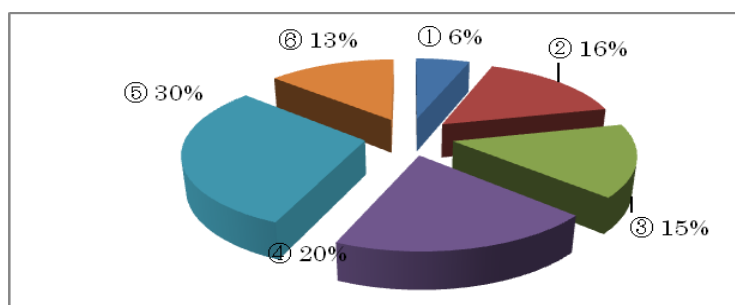
6 回答者数 243名（82.37%）

7 回答者属性

(1) 年齢

(人)

①29歳以下	②30～39歳	③40～49歳	④50～59歳	⑤60～69歳	⑥70歳以上	計
14	38	37	48	73	33	243



(2) 性別 (人)

①男性	②女性
94	149

(3) 職業 (人)

①会社経営・役員	②会社員	③団体職員	④自営業・自由	⑤農林水産業	⑥パート・アルバイト	⑦主婦	⑧学生	⑨無職	⑩その他
5	40	16	14	25	34	57	2	42	8

II アンケート調査結果

【広報活動について】

問1 県（県政）に関する情報の量・質について

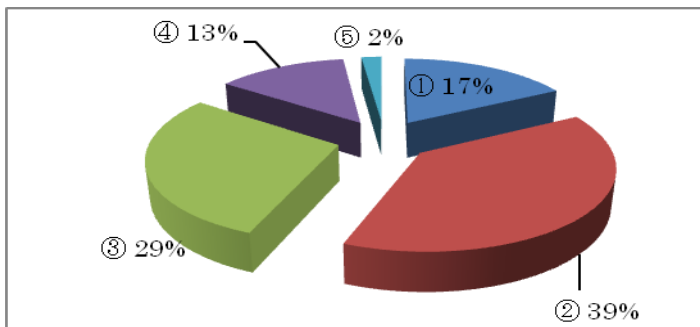
(1) 岩手県からの県（県政）に関する情報が十分に提供されていると思いますか。

あてはまるものを 1つ選んで ください。

- ① そう思う ② ややそう思う ③ どちらともいえない
 ④ あまりそう思わない ⑤ そう思わない

①そう思う	②ややそう思う	③どちらともいえない	④あまりそう思わない	⑤そう思わない
42	94	70	32	5

(人)



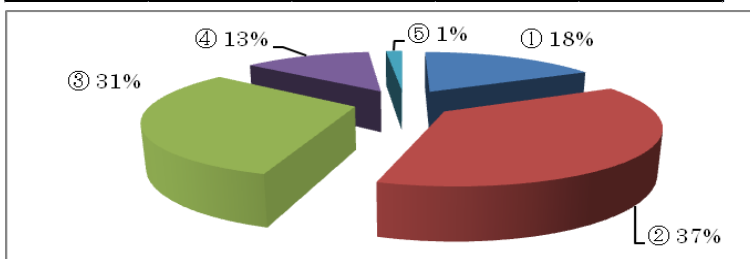
(2) 岩手県からの県（県政）に関する情報は分かりやすいと思いますか。

あてはまるものを 1つ選んで ください。

- ① そう思う ② ややそう思う ③ どちらともいえない
 ④ あまりそう思わない ⑤ そう思わない

①そう思う	②ややそう思う	③どちらともいえない	④あまりそう思わない	⑤そう思わない
43	90	75	31	4

(人)



(3) (2)で「⑤ そう思わない」とお答えになった方のみ伺います。

その理由を、自由に御記入ください。

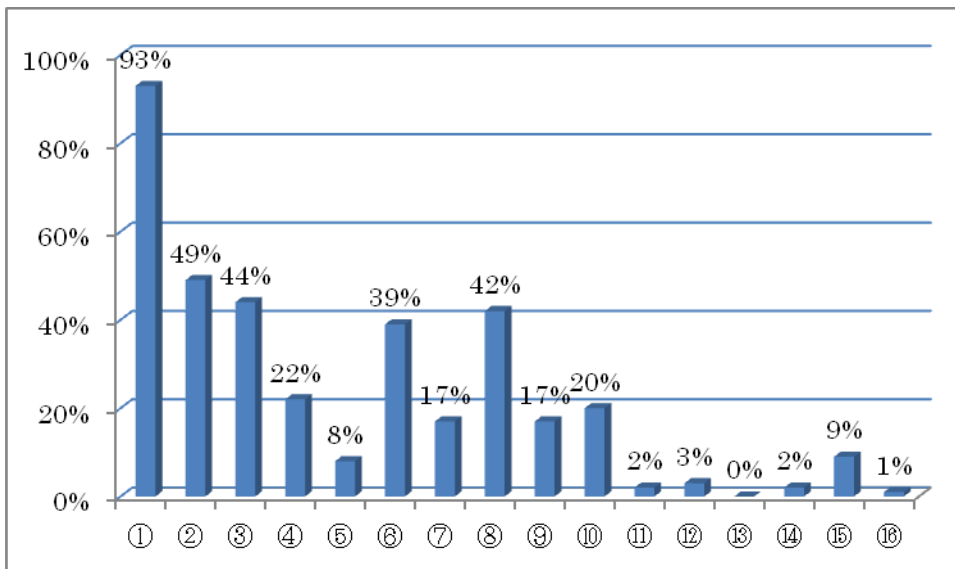
- ・ 誌面・紙面などの関係が大まか過ぎると思う。
- ・ 文言がお役所的。
- ・ 情報回路不詳(コミュニティの不足)。
- ・ 各市町村により、若干違うのでは・・・。
- ・ 理解できない部分がある。
- ・ 伝達する情報が多方面に渡るため、あまり色々な事を伝えようとあらゆる情報が盛り込まれているので、詳しい内容が分かりにくい。
- ・ 理由も何も上の方がやっている方がぜんぜん動いてなさそう。
- ・ 政府の政策をごもつとも県民に流すだけでは県民の立場で県政として、あるべき立場を出してほしい。例えばマイナンバー、年金者、各保険料の値上げなど。写真集みたいなグラフは必要ない。
- ・ 市民が分かっていない携帯で無料市のニュースをもっとすべき。ニュースも…役所の人も分かってないときある。
- ・ 総花的である。目的と結果報告と反省が明確でない。なんとなく他に合わせてやっている感じがする。
- ・ 県HPが不便と感じる。リンクが多くて必要な情報にたどり着くのに手間がかかる。時系列や内容ごとのまとめ方に工夫できないか？

問2 岩手県(県政)に関する情報をどこから得ていますか。あてはまるものを全て選んでください。

- ① 県政広報誌「いわてグラフ」(年5回発行)
- ② 県政番組「いわて! わんこ広報室」(民放各局)
- ③ 新聞「県からのお知らせ」(岩手日報、岩手日日、東海新報、釜石新聞)
- ④ ラジオ「いわて希望だより」(IBCラジオ)
- ⑤ ラジオ「いわて希望メール」(エフエム岩手)
- ⑥ テレビ「じゃじゃじゃTV」(IBC岩手放送 毎週土曜日9:25~11:30)
- ⑦ テレビ「⑧キュン」(岩手めんこいテレビ 毎週土曜日9:55~11:15)
- ⑧ テレビ「5きげんテレビ」(テレビ岩手 毎週木曜日16:25~17:53)
- ⑨ テレビ「いいコト」(岩手朝日テレビ 毎週土曜日9:30~10:50)
- ⑩ 県公式ホームページ
- ⑪ 岩手県広聴広報課のツイッター(県ホームページトップ右下にバナーあり)
- ⑫ 岩手県広聴広報課のフェイスブック(県ホームページトップ右下にバナーあり)
- ⑬ 岩手県チャンネル(YouTubeチャンネル)
- ⑭ ニコニコ生放送「いわて希望チャンネル」(平成25年11月放送開始)
- ⑮ コンビニ等(ローソン、サンクス、セブンイレブン、イトーヨーカ堂、イオン、ファミリーマート)に置いてある県の広告
- ⑯ その他()

①	②	③	④	⑤	⑥	⑦	⑧
227	119	108	54	19	94	42	103
⑨	⑩	⑪	⑫	⑬	⑭	⑮	⑯
41	49	6	8	1	4	22	3

(人)

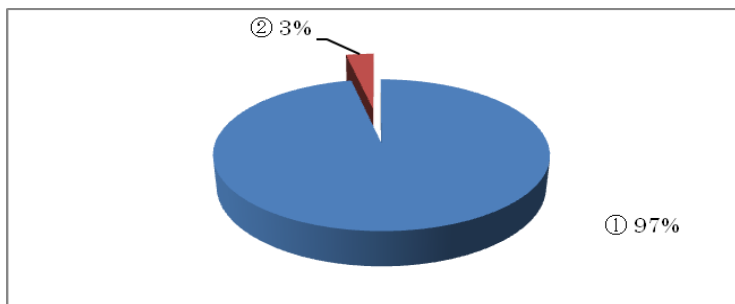


問3 県政広報誌「いわてグラフ」についてお伺いします。

(1) 「いわてグラフ」を発行していることを知っていますか。

- ① 知っている
- ② 知らない (②を選んだ方は、問4にお進みください。)

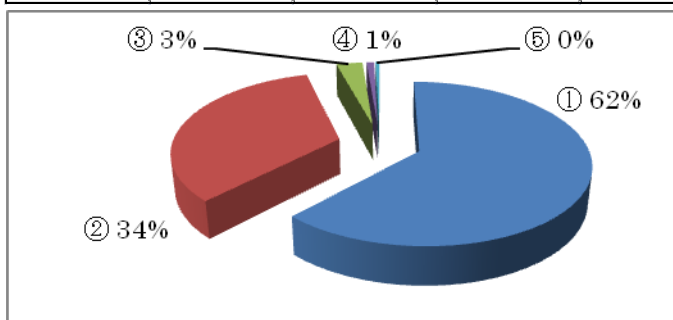
①知っている	②知らない	(人)
235	8	



(2) どの程度ご覧になっていますか。あてはまるものを1つ選んでください。

- ① よく見る
- ② ときどき見る
- ③ 1～2回見たことがある程度
- ④ 全く見たことがない

①よく見る	②ときどき見る	③1～2回見た	④全くない	⑤無回答	(人)
146	79	7	2	1	

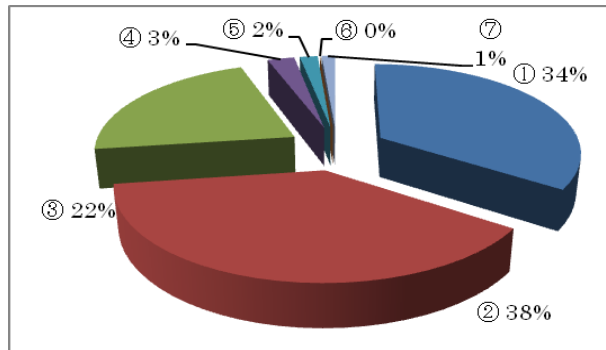


(3) 分かりやすさはいかがですか。あてはまるものを 1つ選んで ください。

- ① 分かりやすい ② やや分かりやすい ③ どちらとも言えない
 ④ やや分かりにくい ⑤ 分かりにくい ⑥ 見たことがない

①分かりやすい	②やや分かりやすい	③どちらとも言えない	④やや分かりにくい	⑤分かりにくい	⑥見たことがない	⑦無回答
81	90	51	6	4	0	3

(人)



(4) (3) で④、⑤、⑥を選んだ方にお伺いします。その理由は何ですか。

- ・ 自分に必ず必要ではないから。
- ・ 気にしたことがなかった。目にとまらない。
- ・ ”明日の暮らしに役立つインフォメーション”のページだけ左のページから読むようにレイアウトされているので、2ページにまたがっている記事で戸惑うことがある。
- ・ 実生活で具体的にどのような影響があるのかわからない。
- ・ シンプルな表現が良い。商業ペースに乗ったカラーで、経費のかかっているようなにぎやかなものは、内容が無いように読みにくい。
- ・ スペースの関係なのか説明不足。物足りなさを感じます。
- ・ 難しくわからないところが多い。
- ・ 興味が無い。内容が貧弱だ。交互に市町村だより(日記)を各企画がなっていない(町村の写真ののっけても)。
- ・ 内容がかたい。もう少し分かりやすい言葉を使ってほしい。
- ・ 文章が難しい。
- ・ 堅苦しい表現とかカタカナ語でよく意見が伝わらない。いつも決まったような情報ばかりで一元化してしまっている感じがします。
- ・ 写真集のようです。新聞形式で内容を詳しくしてほしい。
- ・ 何を訴えたいのかわからない。「いわてグラフ」が無くなっても誰も気づかないと思います。
- ・ 総花的である。目的と結果報告と反省が明確でない。なんとなく他に合わせてやっている感じがする。

問4 県政番組「いわて！わんこ広報室」（民放各局）についてお伺いします。

(1) 「いわて！わんこ広報室」の番組を放送していることを知っていますか。

- ① 知っている
 ② 知らない (②を選んだ方は、問5にお進みください。)

①知っている	②知らない	③無回答
187	53	3

(人)

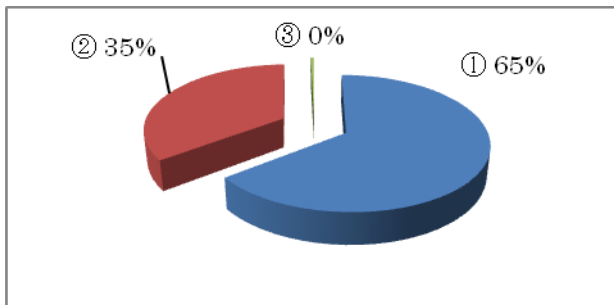
問6 新聞「岩手県からのお知らせ」（岩手日報、岩手日日、東海新報、釜石新聞）についてお伺いします。

(1) 「岩手県からのお知らせ」を新聞に掲載していることを知っていますか。

- ① 知っている
- ② 知らない (②を選んだ方は、問7にお進みください。)
- ③ 無回答

①知っている	②知らない	③無回答
157	85	1

(人)

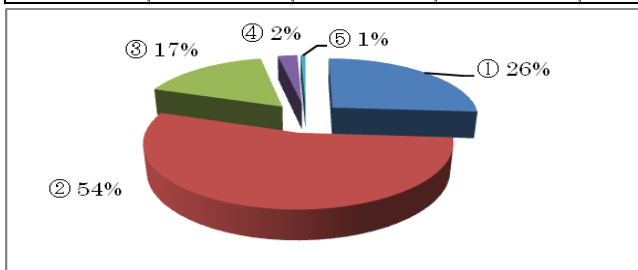


(2) どの程度ご覧になっていますか。あてはまるものを1つ選んでください。

- ① よく見る
- ② ときどき見る
- ③ 1～2回見たことがある程度
- ④ 全く見たことがない
- ⑤ 無回答

①よく見る	②ときどき見る	③1～2回見た	④全くない	⑤無回答
41	85	26	4	1

(人)

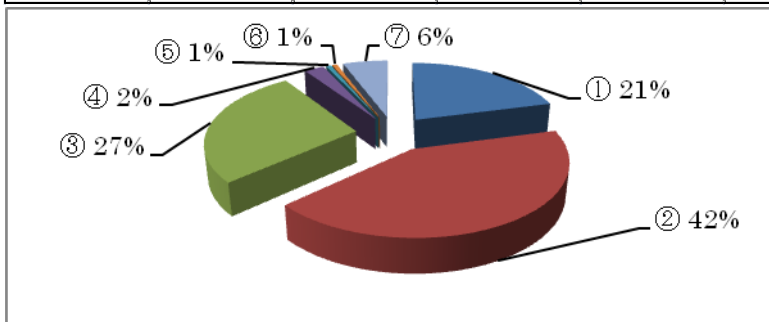


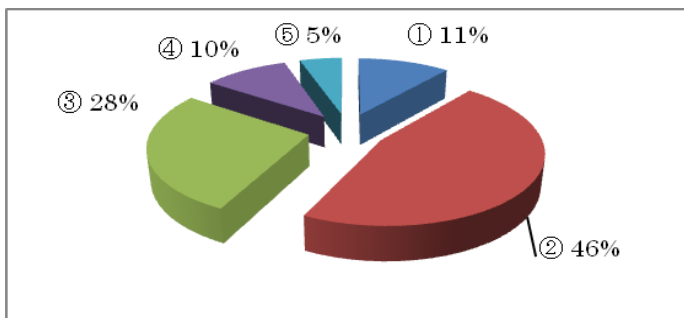
(3) 分かりやすさはいかがですか。あてはまるものを1つ選んでください。

- ① 分かりやすい
- ② やや分かりやすい
- ③ どちらとも言えない
- ④ やや分かりにくい
- ⑤ 分かりにくい
- ⑥ 見たことがない
- ⑦ 無回答

①分かりやすい	②やや分かりやすい	③どちらとも言えない	④やや分かりにくい	⑤分かりにくい	⑥見たことがない	⑦無回答
33	67	43	4	1	1	9

(人)





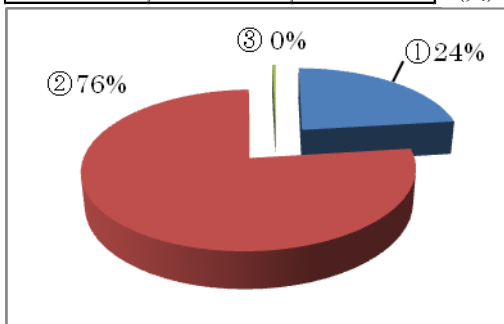
問8 ラジオ「いわて希望メール」(FM岩手)について、お伺いします。

(1) 「いわて希望メール」(FM岩手)を放送していることを知っていますか。

- ① 知っている
- ② 知らない (②を選んだ方は、問9にお進みください。)

①知っている	②知らない	③無回答
56	186	1

(人)

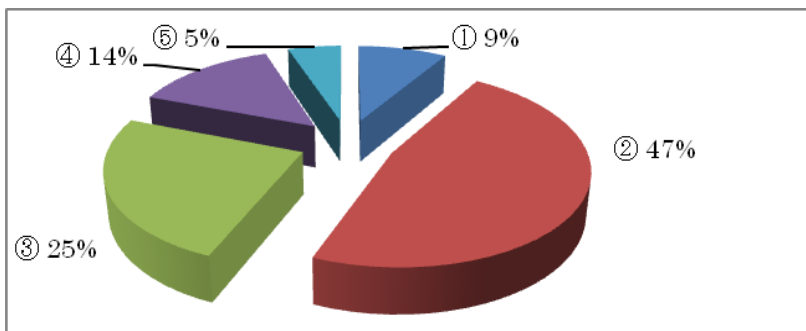


(2) どの程度お聴きになっていますか。あてはまるものを 1つ選んで ください。

- ① よく聴く
- ② ときどき聴く
- ③ 1～2回聴いたことがある程度
- ④ 全く聴いたことがない

①よく聴く	②ときどき聴く	③1～2回聴いた	④全くない	⑤無回答
5	27	14	8	3

(人)



問9 岩手県公式ホームページについてお伺いします。

(1) 「岩手県公式ホームページ」があることを知っていますか。

- ① 知っている
- ② 知らない (②を選んだ方は、問10にお進みください。)

(4) (3) で④、⑤、⑥を選んだ方にお伺いします。その理由は何ですか。

- ・ 自分の知りたい情報がどこにあるか探しにくい。
- ・ パソコン・インターネットを使わない(同様意見16件)。
- ・ 情報はテレビからなので、ほとんど見ません。
- ・ 興味がわからない。検索しようと考えたことがない。
- ・ 必要性がない(同様意見7件)。
- ・ 他から情報を得ているから。
- ・ あまり関心がないので、県公式ホームページを見ようとは思わないためです。反省しています。
- ・ 見る機会がなかったため。
- ・ HPを開きたいと思うほど魅力を感じないから。
- ・ TVでホームページがある事を知っていますが、ネット環境が無いため見ていません。
- ・ リンク先への案内がいまいちわからない。このモニターを始めるのに申し込んだときも、どのページが申し込みフォームか見つけにくかった。
- ・ 探している(知りたい)情報を中々見つけられないことが多々あるため。
- ・ 気がつかない。
- ・ 問2で記載した通り、インターネット関連のページを開くことはありません。しかしながら、時代は既にネット社会です。県はこれを利用して、県民だけでなく、日本全国の人に岩手県をPRしてください。
- ・ パソコンは無いですがスマホがあるので今度見てみたいと思います。
- ・ 県広報誌や新聞・テレビで十分である。
- ・ メールができないときがあるのでやっていない。
- ・ 別に興味が無いから。
- ・ 子育て中なので見る暇がない。
- ・ 別なし。
- ・ 目的のものまでなかなかたどり着けない。
- ・ 市町村のホームページとは違って、県レベルの情報は普段の生活にあまり役に立たない。
- ・ 知りたい情報を探すのが大変。
- ・ 県HPが不便と感じる。リンクが多くて必要な情報にたどり着くのに手間がかかる。時系列や内容ごとのまとめ方に工夫できないか？

問10 岩手県広聴広報課のツイッター(県ホームページトップ右下にバナーあり)についてお伺いします。

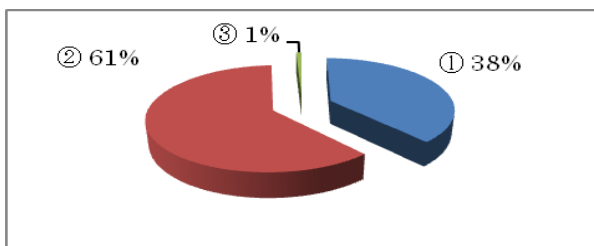
(1) 「岩手県広聴広報課のツイッター」があることを知っていますか。

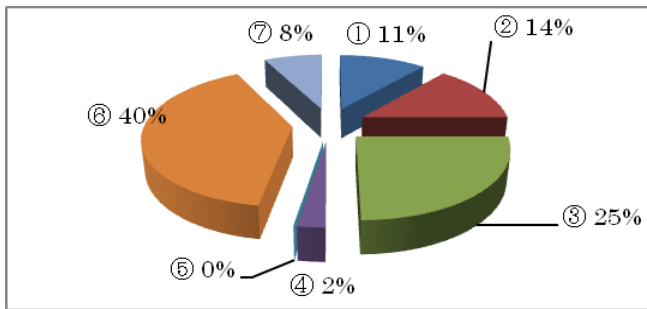
① 知っている

② 知らない (②を選んだ方は、問11にお進みください。)

①知っている	②知らない	③無回答
93	148	2

(人)





(4) (3)で④、⑤、⑥を選んだ方にお伺いします。その理由は何ですか。

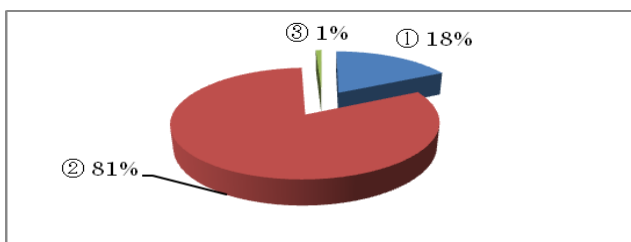
- ・ 気象情報は別なほうが良い。
- ・ インターネット・フェイスブックをしていない(同様意見他22件)。
- ・ 表現が分かりづらい。文面では見たいと思わない。
- ・ あることは知っているが見る機会がない又見る機会を作ろうとしない事も問題？
- ・ インターネット使用はしていますが、フェイスブックも見ようという気持ちがないためです。反省です。
- ・ 必要性がないから。
- ・ 高齢者が入り込めるわけ無い。
- ・ 知らないので分からなかった。
- ・ 探してみる気がない。
- ・ 見たことがないのでわからない。
- ・ インターネット関連のページを開くことはありません。しかしながら、時代は既にネット社会です。県はこれを利用して、県民だけでなく、日本全国の人に岩手県をPRしてください。
- ・ 設備も技術もなし。
- ・ 関心がなかった。
- ・ 特に理由はない。
- ・ あることを知らなかった。
- ・ フェイスブックのコーナーに気づきませんでした。
- ・ フェイスブックの存在を知らない。

問 12 岩手県チャンネル (YouTube の県公式サイト) についてお伺いします。

(1) 「岩手県チャンネル (YouTube の県公式サイト)」があることを知っていますか。

- ① 知っている
- ② 知らない (②を選んだ方は、問 13 にお進みください。)

①知っている	②知らない	③無回答	
43	198	2	(人)

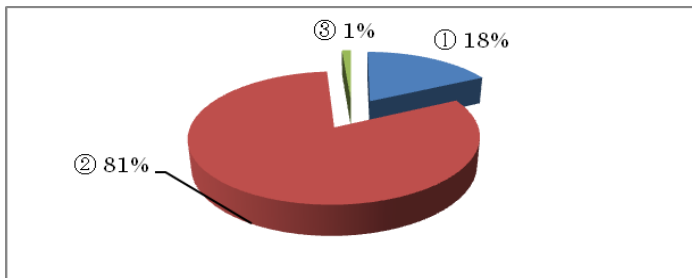


問 13 ニコニコ生放送「いわて希望チャンネル」についてお伺いします。

(1) ニコニコ生放送「いわて希望チャンネル」があることを知っていますか。

- ① 知っている
- ② 知らない (②を選んだ方は、問 14 にお進みください。)

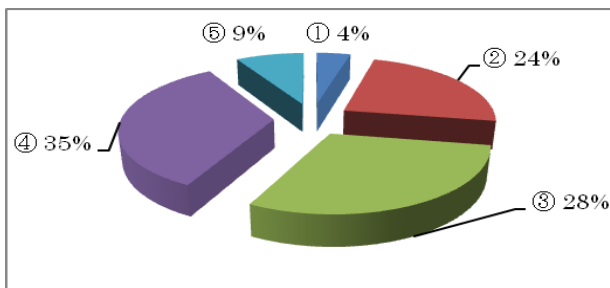
①知っている	②知らない	③無回答	
43	197	3	(人)



(2) どの程度ご覧になっていますか。あてはまるものを 1つ選んでください。

- ① よく見る
- ② ときどき見る
- ③ 1～2回見たことがある程度
- ④ 全く見たことがない

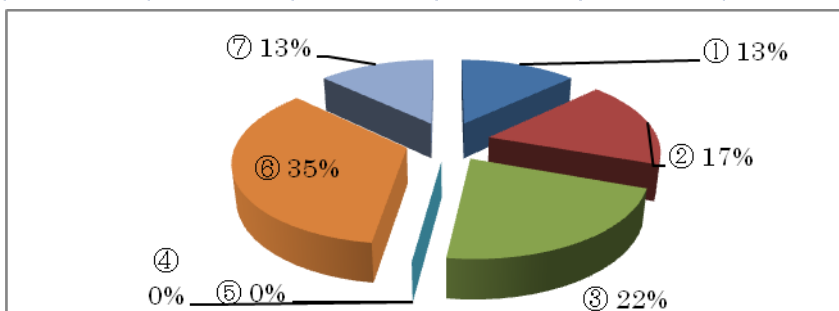
①よく見る	②ときどき見る	③1～2回見た	④全くない	⑤無回答	
2	11	13	16	4	(人)



(3) 分かりやすさはいかがですか。あてはまるものを 1つ選んでください。

- ① 分かりやすい
- ② やや分かりやすい
- ③ どちらとも言えない
- ④ やや分かりにくい
- ⑤ 分かりにくい
- ⑥ 見たことがない
- ⑦ 無回答

①分かりやすい	②やや分かりやすい	③どちらとも言えない	④やや分かりにくい	⑤分かりにくい	⑥見たことがない	⑦無回答	
6	8	10	0	0	16	6	(人)

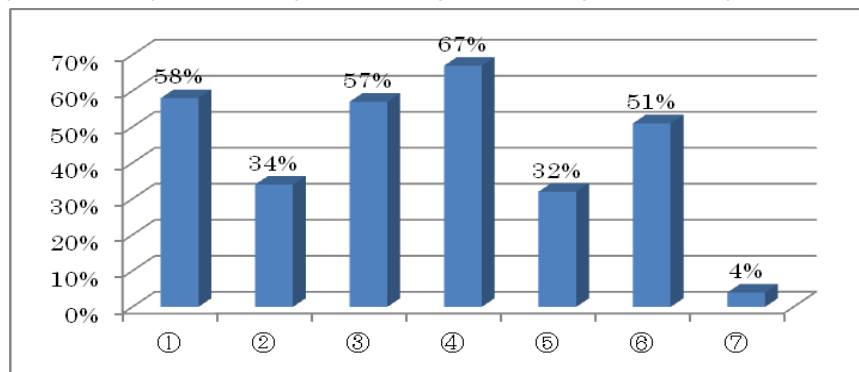


だと思いませんか。あてはまるものを選んでください。(複数選択可)

- ① 電車車両などに掲示する交通広告
- ② 雑誌
- ③ 新聞広告
- ④ テレビ番組
- ⑤ ラジオ番組
- ⑥ インターネット (ホームページ、フェイスブック、ツイッター)
- ⑦ その他 ()

①交通広告	②雑誌	③新聞広告	④テレビ	⑤ラジオ	⑥インターネット	⑦その他
142	85	139	164	78	125	11

(人)



問 16 県外に向けた広報について意見があれば記載願います。

- ・ 農・海・山産物をPRする。
- ・ 今の岩手の姿(復興に向かっていく様子。さらに全く進んでいない岩手の現状を映像で流すようにすればいいのでは?)
- ・ 旅行会社やボランティアグループ、NPO法人など広く他業種に声を掛け、実際に現地に足を運んでもらう企画を定期的に開催してはどうでしょうか。
- ・ インターネットを使つての情報発信、県庁所在地等の駅にポスターや動画を掲示するのも良いと思います(例:東京駅など)。
- ・ 岩手に関心を持ってもらえるような行ってみようと思えるような広報(けっこう頑張っているとは思いますが・・・)。
- ・ 岩手の魅力だけではなく、窮状を訴えるポスターも必要では。若者に帰ってきてもらえるような。自殺率No.1、消滅可能性、高齢化率など。
- ・ 市町村の産業・観光・歴史・伝統・文化等の情報提供を奥深い面まで取り上げてテレビ・新聞・雑誌・インターネット等を利用して発信したらよろしいかと思ひます。
- ・ 美女旅いわてのメンバーを全面に出して、県外へPRすれば効果大と思ひれます。
- ・ 県外各地で物産展を催し、岩手を知ってもらい、興味を持ってもらう。
- ・ テレビでよくクイズ番組を見ます。商品に岩手県産品(肉、海産物、農産物)をプレゼントし、岩手を全国にPRしてほしい。
- ・ 復旧・復興に目途がついた今、旅行客を呼び込む岩手の魅力を発信するほうに進んでいったら良いのでは。
- ・ 県内各地の隠れた生活者スターを発掘して生のインパクトを発信する・
- ・ あまちゃんに頼るのはやめたほうが良い(古い)。
- ・ ネットと〇〇大使などを通じたロコミ。県外イベントでのPR。
- ・ 三大麺のアピール。
- ・ 情報媒体により行き届いていると感じている。観光スポット、特にも平泉の世界遺産等四季折々の発信。

- ・ トップセールスが悪い。市町村長も使い、積極的にやる。
- ・ マンガやアニメとかを使ったり、嵐とかを使ったりしないと誰も見ないと思う。「あまちゃん」頼りだけにならないように…。B級グルメではなく、C級グルメを作らしましょう(笑)。
- ・ インターネットの活用をもっと積極的に取り組むと良いと思う。
- ・ 様々な方法で広報活動しているのは良いと思います。ツイッターやFaceBookなどは若い世代にも親しみやすいと思います。
- ・ あまり訛りを強調してほしくない。一部の地方のみで通じていることが多々あります。イメージダウンにつながると思う。
- ・ 情報発信について良いことであり、お願いしたいところですが、その費用をどうするのが課題と思われる。
- ・ 県内の世界遺産が2つになった！これを機に県外(国内)だけではなく、毎年増加している外国人観光客にも岩手の魅力をアピールできたら良い。
- ・ 東北六魂祭の継続や、岩手の観光や、体験イベント、沿岸部への人が集まる企業や組織の誘致(例えば東京ディズニーランドを沿岸部へ等)。東北に来たくなるようなイベントを行う。頑張っている姿を知ってもらいつつ、楽しんでもらい、また来てもらえるようになると良いと思う。
- ・ 被災地という事だけでなく、県内で取り組む企業を他県でもCM放送してはどうか(近県などから)。
- ・ JRと一体になって岩手周遊切符の販売をする。安く旅行してもらい、岩手を知ってもらう。
- ・ CM。
- ・ いつまでも「あまちゃん」頼りではいられないと思います。「岩手へ行きたい！」と思わせる企画や開発で新しくどんどんいかないと！岩手は他県に比べて「田舎」「お堅い」イメージがあります。おふざけまではいかずとも、柔軟に面白さや魅力、「岩手ブランド」の開拓をお願いします。まずは岩手を内側から良くしていかないと！定住や固定的なPRにはならないと思います。「日本一住みやすい県」を目指す、とか。他と違った観点から。勢いだけでなく。
- ・ さんさ踊りも華やかで岩手の魅力だと思う。
- ・ 地道にコツコツとがんばってください。
- ・ 新幹線の読み物で、各地域の特集があった。岩手県でも各地域を季節毎にPRするのも有りかなと思います。岩手県は、漬物、地ビールが美味しいのでそういうものを中心にふるさと納税のPRもありかと思えます。
- ・ もう少しゆるい感じでも良いと思います。
- ・ 安倍政権による復興事業の見直しについて異論がありますが、この際「岩手県はここまで立ち直ったんだ」というアピールをした方が良いと考えます。
- ・ 年に数回は関東方面、関西方面に行きますが、ほとんど岩手の広報等を聴いたり見かけることがないので、もっとマスコミ等を利用して発信してほしいと思います。
- ・ 震災後、地震の情報をいつでも聴けるよう、車ではラジオを聴くようになりました。パーソナリティの面白さ、リスナーの多い事に驚きました。ラジオのコーナーで地域の情報を発信するのも良いと思います。
- ・ 誰でも気軽に情報を得られるインターネットが有効だと思いますが、私自身FaceBookを利用しているのに”岩手県広聴広報課”のFaceBookがある事を今まで知りませんでした。なので、ページがあるということをまずテレビや広告などで知らせる必要があると思います。
- ・ 風化防止も必要だと思うが、誰が見てもHappyになれるような広告であってほしい。
- ・ 県人会などを利用する(していると思いますが)などをしてイベントの開催をする。
- ・ 岩手らしい目立つアピール。電車以外の交通機関にもPR活動など。
- ・ フェイスブックやツイッターをもっとPRすれば良いと思う。
- ・ 風化防止策、復興状況を自分の眼、体で感じてもらうためもっと積極的に旅行車、バス会社等交渉し、ツアーなど組む。
- ・ 1年に4回程度の広報でいいと思う。
- ・ 主要都市の駅に復興の進捗状況を示すポスター、写真等の提示。
- ・ 「平泉世界文化遺産」や「橋野鉄鉱山」、江刺金札米、前沢牛、盛岡城跡公園、小岩井農場、三陸海岸などを組み合わせた観光コース(すでに決まっていると思いますが寡聞にして知りませんでした)を幾通りか作ること。
- ・ 県内はもちろん、これからは、県外(全県、世界)に視野を広げた広報が必要。
- ・ 話題性のある人を起用してほしいし、長期的に目の止まる所に告知してほしい(駅等)。
- ・ 広く県外に奥の細道を知らせてほしい。かつて日本のチベットだった。
- ・ 広報活動の内容により範囲、対象、種類も異なると思われるので対応も変わってくるのではないのでしょうか？
- ・ ありません。仙台に子供が在住。岩手日報は読んでいるとのこと。

- ・ 広報したい市町村出身の有名な方々の古里自慢のコマーシャルをTVで流す。
- ・ 全ての広報媒体等へ情報を送れば良いと思いますが、予算の面もあると思われる。まず、岩手県全体へしつかり情報発信が確実になされているかが優先。
- ・ 堅苦しくない誰もが興味を持つ広報活動を期待します。
- ・ 県には優秀な人材が揃っていますので、その中から「おもしろ動画作成チーム」を選抜して、面白い動画で岩手をPRしてください。
- ・ いつまでもあまちゃんに頼るのはどうでしょう。そろそろ別の視点から考えてみてほしいと思います。
- ・ 純情むすめさんたちの活躍期待してます。
- ・ 地方紙、全国紙、新聞に安く物産品を販売する。カキ、ソバ、リンゴ、キノコ、東京等にいと、懐かしく嬉しくなる。
- ・ 国内外に日本語だけではなく英語、中国語、仏語、独語、ロシア語、スペイン語、アラビア語、ハンダ語等で広報を製作し発信する。
- ・ 県内商品(産物)を持ってデパ地下などで販売コミュニケーション。
- ・ 他県の活動状況をつかんで本県のよさを見せる。
- ・ 県外の人にはもう復興したと思っていると思うのもっと今でも大変な所を発信していけば良いと思う。
- ・ じゃらんやるるぶとか旅行サイトなどを利用するのはどうでしょう？
- ・ 全国紙に載せるのが効果があると思います。
- ・ 年代によって色々違いがあるし、対象としたい年代をしばるべきではないでしょうか。
- ・ インターネットにおける広報活動を強化すれば、海外からも観光客を呼べると思う。動画投稿サイトに、岩手の魅力を凝縮した動画(イメージビデオ)を県主導で制作し、投稿する。
- ・ チャンスを見つけ訪れて、現状を見て今後の広報活動のモデルにしていきたい。
- ・ 今になってまで「あまちゃん」ですか？「あまちゃん」を震災と関連付ける人が県外にいるのでしょうか。
- ・ 電車内のテレビ広告がダイレクトに飛び込んでくるように思う。
- ・ 知事にまた全国番組に出てほしい。
- ・ 空港や新幹線の駅などにもポスター表示しても良い。
- ・ 携帯やパソコンで広告バナーを作成しても良いのではないかな。復興の進み具合も見れるようにしても良いのでは。

【広聴活動について】

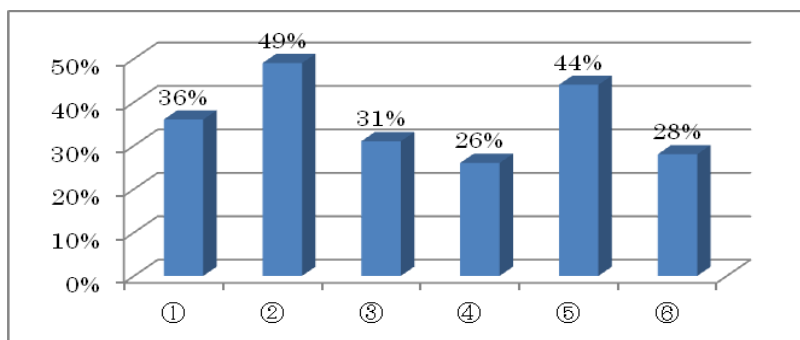
問 17 県政への提言等についてお伺いします。

(1) 県政への提言を、下記の方法で受け付けていることを知っていますか。下記のうち あてはまるものを全て選んで ください。

- ① 県政提言ダイヤル (019-629-5110)
- ② 県のホームページ専用フォーム (県ホームページ「県政へのご意見・ご提言」)
- ③ 電子メール (koucho@pref.iwate.jp)
- ④ ファクシミリ (019-651-4865)
- ⑤ 郵送 (〒020-8570 (住所不要) 岩手県広聴広報課)
- ⑥ 知っているものはない

①提言ダイヤル	②専用フォーム	③電子メール	④ファクシミリ	⑤郵送	⑥知っているものはない
88	119	76	64	108	69

(人)

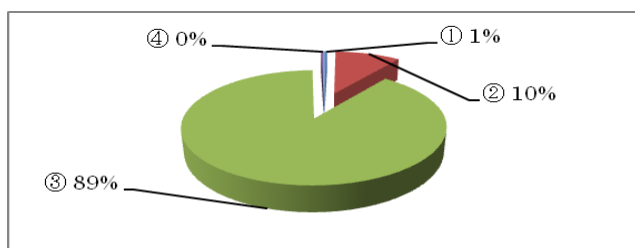


(2) これまで、県政提言をされたことはありますか。

- ① よく行う
- ② ときどき行う
- ③ 全く行ったことはない

①よく行う	②ときどき行う	③全くない	④無回答
1	24	217	1

(人)

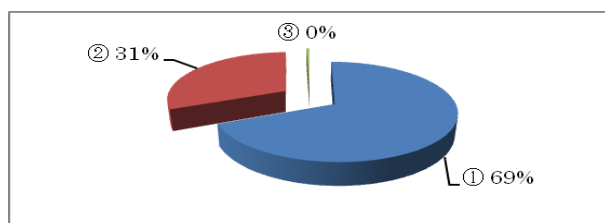


問 18 あなたは、知事が県内各地で県民の方々から直接御意見、御提言等をお聴きする「県政懇談会」を行っていることを知っていますか。あてはまるものを1つ選んでください。

- ① 知っている
- ② 知らない

①知っている	②知らない	③無回答
167	75	1

(人)



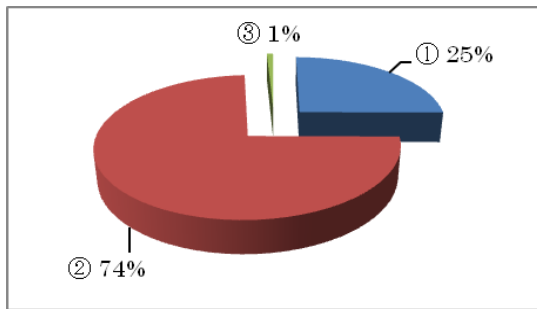
問 19 岩手県が実施する施策に関するパブリック・コメントの募集について伺います。

(1) ご覧になったことがありますか。あてはまるものを1つ選んでください。

- ① 見たことがある
- ② 見たことがない (②を選んだ方は、問 20 にお進みください。)

①見たことがある	②見たことがない	③無回答
61	180	2

(人)

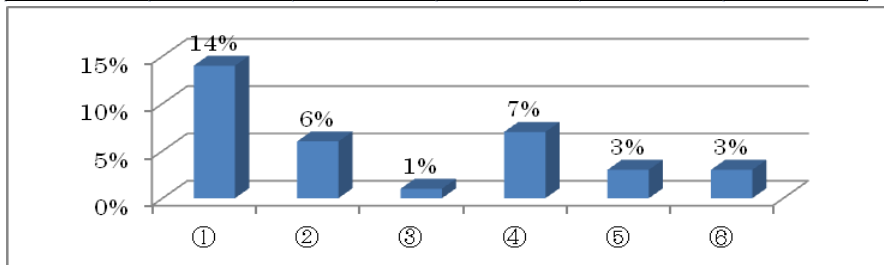


(2) (1)で①を選んだ方にお伺いします。パブリック・コメントの資料を御覧になったことがある場所はどこですか。あてはまるものを全て選んでください。

- ① ホームページ
- ② 県庁県民室
- ③ 県庁行政情報センター
- ④ 各広域振興局の行政情報サブセンター
- ⑤ 県立図書館
- ⑥ わからない

①ホームページ	②県民室	③行政情報センター	④情報サブセンター	⑤県立図書館	⑥わからない
35	16	3	19	9	8

(人)



【広聴広報活動全般について】

問 20 今後、岩手県からどのような情報を提供してほしいと思いますか。御意見・御要望を自由に御記入ください。

- ・ いかに関心自身が岩手県の広聴広報活動が知らなすぎるかと実感しました。これからもっと目を向けていきたいと思ひます。
- ・ 岩手県又は各市町村の財政状況、県民への負担がどうなっているのか。黒字体質赤字体質今後どうなるのか。
- ・ 県会議の中身、討論等。
- ・ 人口減少と、高齢化社会が進展する中で、その対策として具体的事例(行政、国体が行っている)情報の発信。
- ・ 岩手県の将来展望(夢)をどう考へているか知りたい。
- ・ 県政初心者の興味を引けるような噛み砕いた内容の情報も提供してほしい。
- ・ 日常生活での応援事業(例えば介護援助、子育て支援など)。
- ・ 新たな事業が始まったときは知らせるみてはどうか。上場企業のどういったことで上場していったのか聞いてみてはどうか。

- ・ 環境や、岩手県に住む全ての動植物の命に関わる決定がなされる前に広く意見を聞いてほしいと思います。原発や戦争法案に関するものを含めて。
- ・ 被災地の復興、そして今の現状等を正しく県外の方々にわかってほしいと思います。
- ・ 岩手の自然の豊かさを大々的に取りあげ、田んぼ(水田)・畑・森(山林)・海の恵み・歴史や文化・教育等・伝承芸能や祭り等について広く情報発信し、多くの人が岩手に出向いてくださるよう期待します。
- ・ 良いことも悪い事も隠す事ない正しい情報を分かりやすく発信してほしい。
- ・ 不都合な真実も開帳すべき。でないと真剣に向き合えない。
アンケートにモニターNo.を書かせて個人を特定できるようにしているのはいかがなものか。特定を畏れて忌憚ない意見は圧殺されてしまいますよね。それだと意味ないですよね。
- ・ 18歳の選挙権行使に向けて、子どもたちがわかりやすい情報を出し、県政への参加を促してほしい。
- ・ 超高齢化社会の現代・高齢者がよく目にするような広報活動を望みます。「いわてグラフ」のような広報誌をもう少し多くしてほしいと思います。
- ・ 防災コミュニティFMの中に県政広報番組を作ってほしい。ラジオはコミュニティFMが最も接する機会が多い。
- ・ 県からの情報は広域で関係ない内容は特に見ない。各市町村の広報などにページを作り、沿岸、内陸など特定のエリアに向けた情報だと読む気になると思う。いわてグラフなどは必要だと思うので良いと思います。
- ・ 情報源が少ないので「いわてグラフ」の内容を充実してほしい。
- ・ 県内各市町村の収穫祭等のイベント開催の行われる時期等の情報が1ヶ月前に分かれば出かけた。
- ・ 県内の雇用情報(子どもたちに岩手県内で就職させたい)。
- ・ 県民が県政に何を期待しているか、民の意見を取り上げる工夫をすると、県の情報も受け入れ易いかも。押し付け的内容(これもあれもやっているという割には現実には厳しいものがあり過ぎる)は受け付け難い。
- ・ 仕事と家事に追われゆっくりテレビやネットをする暇はありませんが、「わんこ広報室」は良く見ます。これから国体もありますので、その情報とイベント等提供してほしいです。
- ・ 紙による情報は続けてほしい。
- ・ 県内各地の行事計画を知りたいです。新聞では行事が終わった事だけです。
- ・ 復興ボランティア、関連仕事、不足しているもの。海外への援助状況、農産物、森林関連グッズ。
- ・ 何故これ位「特殊詐欺」等の注意をあらゆる機関・関係団体が呼びかけているのに被害が繰り返されるのか？読ませる・聴かせる・見させるなどの情報提供の盲点はないのか？情報発信し、あとは受けて側の県民にかかっているのか？情報の難しさを感じます。
- ・ 岩手県からのお知らせは、毎朝必ず新聞は見ると、今後も掲載していただきたい。新聞は一番の情報源であります。バス停など何か活用術ありそうに思えます。
- ・ 情報の仕方が控えめすぎるようなので、少し人の気を引く(品よく)ように頑張ってほしい。
- ・ 私は地元紙を見ておりません。他紙を少し岩手のところは見てます。シフトで働き、休日はコロコロ変わり、テレビ・ラジオをあまり活用できません。
- ・ 「いわてグラフ」の内容の充実を。毎回同じパターンの内容、掲載内容の種類が少なく、読み応えが無い。
- ・ 子育て支援、森林育成、60歳以上の就労機会。
- ・ 情報提供をしても見る機会がないと仕方ない。
- ・ 自分は市に関しては本当に関心があります。県となると盛岡は遠く感じます。合庁に用事があって行った時は、よく資料等持ち帰り家で見ることはありますが。
- ・ 税金の事。
- ・ 何を知っているか、分かったことを包み隠さずに公開する。
- ・ 人間の都合で、殺処分を余儀なくされる動物が後を立たず、今のままではいけないと思います。なので、税金や募金などを県民から集め、そのお金で保健所などの動物を里親が決まるまで、保護してもらえるように、県の方で検討していただけるようお願いいたします。今後、県からは動物の里親募集の情報を提供してほしいです。人だけでなく、動物も生きやすい県作りにも力を入れるべきだと思います。
- ・ 短期アルバイト募集や日雇い募集の情報。子供向けのイベント。格安県内旅行やBBQのお知らせなど。
- ・ イベント情報、格安勉強会、教科学習会の日程とか。農業補助金など。
- ・ 被災地復興情報発信、火山活動に関する事。
- ・ 震災復興関連の情報を引き続き提供してください。

- ・復興支援に関する情報が、本当に必要な方々に届いているのかと思うことがあります。一日でも早い復興のために引き続き細やかな情報提供していただければと思います。
- ・新規農業者(TPPを見据えた岩手の農業事業者の取り組み)個人・法人含めて。
- ・他県の情報。
- ・年々過疎化され県の魅力を企業や農業・漁業みなひとつになっていける県を望みます。若い人が残れるように、楽しく暮らせるように。
- ・復興道路やかさ上げの進み具合。復興住宅の完成度がどこまでできているのか？釜石はラグビー、世界遺産登録。果たして喜んでばかりいて良いのか？人口が減り、釜石もいずれ消滅する。
- ・老人を抱える世帯のお徳になる情報を教えてほしいです。(例えばおむつ代を負担してくれる制度など)
- ・県からは十分な情報提供をされていると思う。県民である受け手に認識不足、問題意識が無ければ課題は永久に解消されないと思います。
- ・子育て生活が楽になるような、県のサービス提供の情報。使える制度や無料で利用できるサービスの紹介。
- ・地方で頑張る若い人の情報をもっと発信して、多種多様な人を県民に知らせてほしい。県民グラフなど。
- ・①三陸の復興の様子②岩手の経済の状態③岩手で介護されるには、人口減の今何が必要になってくるのか、今後の見通しを知りたい。
- ・企画に乏しい。色々な刊行物を出すのも良いが、常に県民の声と回答をかくこと。県内の名所(例・巖美溪、須川温泉、東岩寺、岩手山、早池峰山、和賀岳、陸中海岸、平庭高原、小袖海岸、平泉、碓石海岸、五葉山、玄武洞、姫神山などなど)を素晴らしいカラー写真に添えて文章にし、ポスターにするとか、旅日記にするとか。要はセンス、脳力の問題ですよ。机上では無理ですよ。
質問は番号ではこんがらがって間違いやすいので別の方法はないですか。
- ・市と違い、県は遠い感じがする。生活に必要な情報、子育て中なので子育て情報を提供してほしい。
- ・今も十分に情報提供があります。ありがとうございます。しかし知る場がまだまだ限定的。回覧板とか老若男女に目にして頂く方法もあり！だと思いますよー！皆が一体になり、様々な意見を言って反映できる岩手、住みやすさNo.1！！を目指してほしいです。マジメな県民性を生かして！
- ・県政と聞くととても堅苦しいイメージがあるので、親しみやすく分かりやすい情報が良いです。岩手の豊かな自然と歴史ある文化遺産をもっと広めてほしいです。
- ・岩手県の観光ページ「いわての旅」などもとても見やすく良いので、もっと現地の生の声や観光のコメントなどがあるとより行きたくなると思います。
- ・特に第16回全国障害者スポーツ大会(2016希望郷いわて大会)について、更なる啓蒙活動をする必要があると思います。
- ・パブリックコメントが更新されたら、PRしてほしいです。私に意見できそうなら参加してみたいです。
- ・災害時の迅速な情報提供や被災地の情報(生の現状)を知る事で、同じ立場に近づきたい。
- ・岩手県の各市町村で行われているイベント情報をもっと提供していただきたいです。普段なかなか訪れる機会のない他の市町村に足を運ぶきっかけになると思います。
- ・県が育成している事業等を詳細に提供してほしい。
- ・被災地の復興状況をより細かに情報提供していただきたいのと、いわてグラフを年6回くらいの発行に増やしてほしい。
- ・県は情報を発信していると思います。もっと情報が必要な県民に個別に対応していけば良いと思います。
- ・人の住みよい情報(生活に必要な事すべて)。
- ・多額の国費が投入されて進められている災害復興の行方を随時お知らせ願いたい。
- ・フリーペーパーなどで、手軽に手に取れるようなものが必要だと思います。
- ・2016年岩手完全国体、準備状況、2019年W杯釜石ラグビー開催施設進行、予算不足面、全国地方自治体に呼びかけ、成功させ、感謝の意を込め「知事」が協力して下さった地方自治体訪問する。全県民一致団結。出張費予算は2019年まで県税300～500円(特例)国の法律あるかも知れませんがとあらゆる手段をとって我岩手ここにあり。例を全国に示してほしい。世間を気にしてはならない。
- ・今回、国の復興支援が減額されましたが、補正予算を組むだけでなく全国に寄附等を募るとか、企業への寄附を募るか、県の財政負担を少しでも軽減できるようにする事も一考かと思います。
- ・東日本大震災後の各自治体の復興状況など。

- 本県の売り(強み)は何か? 絞り込んで(選択と集中)広報してほしい。岩手の意見(知事の意見)が殆ど見えないとも言われている。
- ①「いわてグラフ」は実施済みの結果報告が多いように思います。予定行事も事前にお知らせがあれば良い。もっと県民に届くようお願いいたします。②県議会の放送のお知らせは夕方7時前の放送を5～6分くらいではなく、最低1時間くらい希望します。郡部に住んでいる県民は議事堂に行くのが大変です。
- 1) 来年の岩手国体の情報を県外・県内に積極的に(ボランティア不足?)。
- 2) 観光について、もっともっと工夫して発信してほしい。
- 3) 古民家情報など(岩手に永住するとこんなメリットあるよ! など)。
- 4) 農家のお嫁さんバンザイなど(嫁さん不足で大変な事になっているらしい)。
- 県政のプランと結果。
- 日本の基礎農業「岩手県農業基本計画」を各自治体、農協と連携して、日本のモデル農業を実施する事を推進する広報がほしい。
- 再生エネルギーや自然を守るための情報。
- 地域の祭り、コミュニケーション作りの場。
- 震災当時の国の補助、一年後二年後と復興計画、予算もどんどん縮小されているように思われます。現場では時間が必要な場合も多々あると考えられ残念に思っております。補助金、計画等がどのように変化してきたか知りたいと思います。
- 震災の復興の進み具合。ボランティアの活動状況と必要性。
- 医療機関の情報、募集要項など。生活に必要な情報など。
- 県政提言、アンケートを実施したらきちんとまとめて発表してほしい。
- 高齢者にももっと身近に見れるところに情報を置いてほしい。
- 放射能(原発事故による)を心配している人(県外の方も)も多いので、引き続きモニタリングし、発表していくと信用される県になると思います。
- 生活に密着した医療の事や税金について(森林税等)あるいは福祉等の新しく決まった事や知らない県民が不利益を被る事業について広報や情報がほしい。
- 季節ごとの地域イベントのボランティア情報等、各種ボランティア養成講座等を日頃から積極的に提供してほしい。
- 子育て支援に関わる情報。
- 子育て支援に関する事。
- アンケートで回答する事は「提言」にはなりませんか?
特に多くの県職員が冷暖房だけではなく、業務上も節約しながら夜遅くまで仕事をしているんだという事をそれとなく、小さな声でサジェストするのもよろしいのではないのでしょうか。
- 分かりやすい言葉での提供をお願いします。全てにおいてしつこくて、カタカナ語が多すぎて何を伝えてどうしたいのか良くわからない事があります。
- 県政もそうだが6/9に陸上自衛隊音楽隊の指揮者を行った方がテレビで三鉄と山田線が全線開通したと言っていたが山田線が開通してなくて、がっかりしたと言っていました。どうして外面ばかりいいことを放送するのだろうか?
- 東京オリンピックばかり目立って悲しいです。被災地はまだ被災地なのに常にこちらからも発信していただきたいです。
- 私自身、ホームページなどを見る習慣をつけたいと思います。
- 月一回県民の何でも相談お手紙を出す。そしたら気軽にお願いできると思います。情報は知らない人が多い。悩みを聞いて情報とマッチするのではないのでしょうか。
- 国体に向けてのグッズが一部の人しか入手できない。バッチとかほしいのですが、どこで売っているのか分からない。
- 国体の準備状況(宿泊、観光、アクセス)。被災地の復興状況、提言や意見など寄せられたらどのように対応されているのか、広報誌などに掲載してみるのはいか?
- 現在、霞ヶ関で起こっている政治改革が岩手にきたら岩手単位ではどう変化、影響を受けるのか予想でもいいので例にしてほしい。不安だらけなので。
- 子育てに優しい、サービスをしてほしい(シングルの人にも優しく、生保が住める公共のアパート増やしてほしい。)
- 市町村の商工業進捗状況等。
- 震災後の様子。
- 岩手国体。
- 来年は国体の年でもあり特に県からの情報を期待しています。

- ・ 地域や小さい商店街などのイベントをもっと発信してほしい。地元の人ばかりでなくみんな楽しめます！
- ・ 復興の現在の状況について。どの様に変化があるのか知りたいです。良いところだけではなく、進んでいない事も正直に。
- ・ 分かりやすく目立つもの良いと思います。
- ・ 子育てに関する情報。
- ・ 各地区の催し物などの情報を知りたい。近くの市町村の情報しか知らないなので、他の地区のも色々知りたい。
- ・ 県民の人数も増えない状況の中で、子どもの待機児童が200人ほどいる、との6/24のTVが伝えた。急務であります。対策をする。
- ・ 色々な方法で情報を発信しているかもしれないが、広範囲な岩手県では、何事においても地域の温度差が非常に大きい。情報発信後の県民の理解度、確認等が必要だと思う。
- ・ フードツーリズムができるような名物を、県主導で開発しても良いのではないかと思う。
- ・ 復興情報をよくわかるよう説明していただきたい。復興が遅れているように見えるからです。
- ・ 徴収した県民税の使用についてのわかりやすい具体的数字。
- ・ ホームページを見ましたが個人として必要な情報はなかった。いわてグラフも同じでした。別にムリして広報しなくてもいいと思います。
- ・ 特にはありませんが、問題は見たり、聞いたりする人がはたして、どの位いるかが重要な気がする。
- ・ 震災関係も必要ですが、その他のことに関しても幅広く知りたいので、見出しという入り口になる見出しをたくさんばらまいてほしい。その中で興味があったモノに関して各県民がそこから深く情報を得られる仕組みを望みます。
- ・ いわてグラフの発行を毎月してほしい。
- ・ 流行中の病気や災害時における対策、おすすめ観光スポットや催し物などの情報を提供してほしいです。
- ・ 野生動物、熊、鹿、いのししなどの適正な管理、駆除に関する情報や講演会や説明会の開催(緊急)、生活保護家庭や登校拒否児童に関する対策。
- ・ 防災情報をさらに充実してほしい。
- ・ 県政に興味を持てるような工夫をして情報を提供してほしい。
- ・ イベント、参加者募集等。
- ・ お願い:いわてグラフにファイル用の穴がほしい。ファイリング時即時に保存可能となります。因みに同時配布のイラスト(一関市の広報)は穴開け済みで配布となります。また、議会だよりの見開き方向をいわてグラフと同様に願います。
- ・ 財政問題から無駄の排除についてどれくらい・どのような事を実施している・計画しているかを発信してほしい。
- ・ デジタル放送になり、アンテナを設置していない為テレビを見れず主に携帯でニュース等を見ている。地域ニュースで情報を見れるようにしてほしい。