

いわて復興インデックス報告書
第7回

(平成25年第3回)

岩手県復興局

平成25年8月

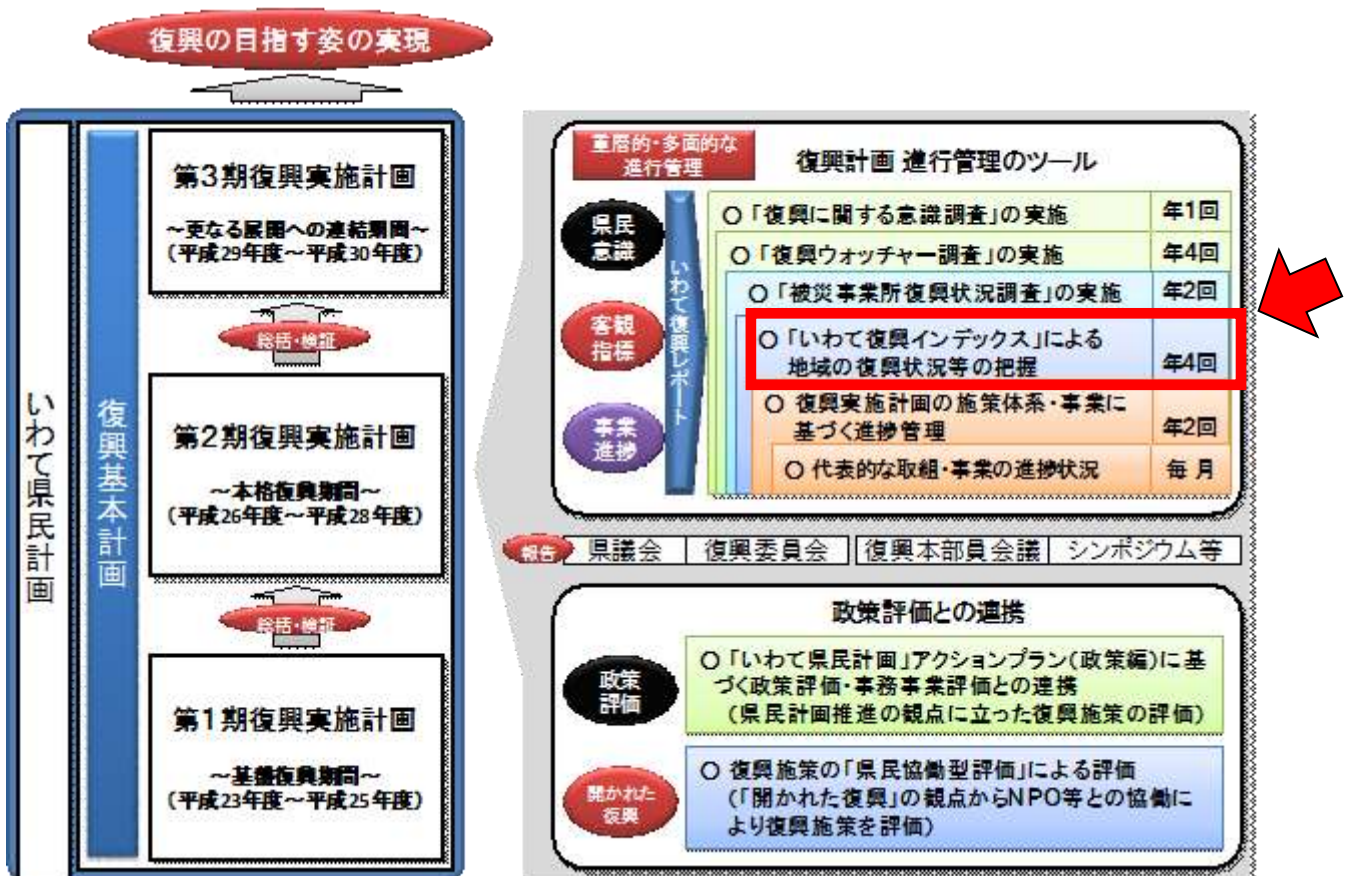
はじめに

○ 東日本大震災津波からの迅速な復興を達成するためには、復興計画の実効性を高め、その着実な推進を図ることが必要です。

そこで、県の復興計画については、計画のマネジメントサイクルに基づき、各施策・事業の実施状況や進捗状況を明らかにするとともに、「いわて復興インデックス（客観指標）」による復興状況等の把握や、復興に関する「県民意識調査（主観）」等を実施することにより、重層的・多面的な進行管理を行い、次に実施する取組みにつなげていくこととしています（下図参照）。

○ いわて復興インデックスは、沿岸被災 12 市町村を中心とした本県の復旧・復興状況の現状やその推移を把握するため、復興計画に掲げる「復興に向けた 3つの原則」の状況を示す代表的な統計データを取りまとめたものです。

図 復興計画における「いわて復興インデックス」の位置づけ



1. 全体概況

下記データは、原則3ヶ月ごとに更新している（前回（第6回）は最新（第7回）の3ヶ月前のデータとなる）。

分類	項目		指標			データ					
			最新 (第7回)	前回 (第6回)	項目	最新 (第7回)	前回 (第6回)	差	単位	最新時点	範囲
安全	がれき	がれき処理の進捗率	62.3%	43.2%	進捗率★	327.4	227.2	100.2	万トン	平成25年7月31日	沿岸
	防災	津波防災施設の整備率	27.2%	27.2%	整備率★	18.1	18.1	+0.0	km	平成25年3月31日	沿岸
	交通	交通事故件数 [-]	+8.0%	-14.2%	前年 同期間比	95	121	-26	件	平成25年 4月～6月	沿岸
	放射能	地表付近の放射線量（盛岡） [-]	-0.01	0.01	前回差	0.04	0.05	-0.01	μSv/h	平成25年7月1日	—
		地表付近の放射線量（一関） [-]	0.00	0.01	前回差	0.10	0.10	+0.00	μSv/h	平成25年 7月16～18日	—
暮らし	人口	人口総数	-7.2%	-7.1%	平成23年 3月比	253,162	253,664	-502	人	平成25年7月1日	沿岸
		人口の社会増減（累計）	-87	-1,361	前回差	-8,696	-8,609	-87	人	平成23年3月 ～平成25年6月	沿岸
	生活	新設住宅着工戸数	+8.2%	+44.7%	前年 同期間比	739	625	+114	戸	平成25年 4月～6月	沿岸
		応急仮設住宅入居戸数 [-]	-6.6%	-4.8%	平成23年 12月比	12,352	12,585	-233	戸	平成25年7月31日	沿岸
		生活保護世帯数 [-]	-15.1%	-14.2%	平成23年 3月比	2,256	2,280	-24	世帯	平成25年6月30日	沿岸
	雇用	有効求人倍率（原数値）	+0.13	-0.20	前回差	1.27	1.14	+0.13	—	平成25年6月	沿岸
	保健 医療 福祉	介護施設等定員数	106.1%	105.9%	平成23年 3月比★	3,999	3,990	+9	人	平成25年7月1日	沿岸
		医療提供施設数 【医療機関】	91.7%	87.5%	平成23年 3月比★	220	210	+10	施設	平成25年7月31日	沿岸
		医療提供施設数 【薬局】	91.0%	91.0%	平成23年 3月比★	91	91	+0	施設	平成25年7月31日	沿岸
	教育	学校施設復旧率 【県立学校】	89.5%	89.5%	復旧率★	17	17	+0	校	平成25年7月31日	沿岸
		学校施設復旧率 【市町村立学校】	64.2%	62.7%	復旧率★	43	42	+1	校	平成25年7月31日	沿岸
	地域 活動	NPO法人数	+69.1%	+56.4%	平成23年 3月比	93	86	+7	団体	平成25年6月30日	沿岸
		ボランティア活動人数	-71.5%	-66.1%	前年 同期間比	10,260	9,028	+1,232	人	平成25年 4月～6月	沿岸
	なりわい （産業）	倒産	企業倒産件数（年度累計） [-]	+0.0%	-44.4%	前年 同期間比	1	5	—	事業所	平成25年4月 ～平成25年6月
雇用		有効求職者数	-30.9%	-32.3%	前年 同月比	5,350	7,595	-2,245	人	平成25年6月	沿岸
水産業		補助事業による 新規登録漁船数（累計）	87.2%	83.8%	整備率★	5,928	5,698	+230	隻	平成23年4月 ～平成25年7月	沿岸
		養殖施設整備台数（累計）	85.8%	85.8%	整備率★	17,062	17,062	+0	台	平成23年4月 ～平成25年6月	沿岸
		産地魚市場水揚量（年度累計）	-13.9%	-33.3%	3年平均 比	18,110	113,381	—	トン	平成25年4月 ～平成25年6月	沿岸
農業		農地復旧率	79.7%	61.1%	復旧率★	248	190	+58	ha	平成25年7月31日	沿岸
商工業		大型小売店販売額	-2.2%	-4.3%	前年 同月比	11,230	10,070	+1,160	百万円	平成25年5月	県
		鉱工業生産指数（原指数）	-4.5%	-8.6%	前年 同月比	82.3	85.3	—	—	平成25年5月	県
		公共工事請負金額（年度累計）	+69.0%	+24.6%	前年 同期間比	153,913	347,910	—	百万円	平成25年4月 ～平成25年6月	県
観光	主要観光地入込客数	-1.1%	-11.4%	前年 同期間比	1,767,900	683,529	+1,084,371	人回	平成25年 4月～6月	県	

注1：指標の後に [-] が付いているものはマイナス指標（減少することが望ましいもの）。

注2：指標値で「+」「-」記号が付いている%は増減率を示す。

また、「+」記号がない正の%は構成比（進捗率・整備率等、指標項目に★が付いているもの）を示す。

注3：データ範囲における「沿岸」とは、原則として、沿岸12市町村（宮古市、大船渡市、久慈市、陸前高田市、釜石市、大槌町、岩泉町、山田町、田野畑村、普代村、野田村、洋野町）を指すが、一部の項目で遠野市、住田町を含む場合がある。

注4：「企業倒産件数」「産地魚市場水揚量」「公共工事請負金額」は年度累計値を使用しており、対象期間が前回は12ヶ月間（平成24年4月～平成25年3月）、最新は3ヶ月間（平成25年4月～6月）となるため、差には一を表示した。

2. 前回からの変更点

前回（第6回）からの変更点は以下のとおり。

・【なりわい】主要観光地入込客数

対象となる主要観光地の数を、12箇所から14箇所に変更した。

これに伴い、第1回～第6回との連続性を保つため、最新（第7回）だけでなく、第1回～第6回の入込客数についても、14主要観光地の人回수에修正した。

3. 項目別概況

* [-] が付いているものはマイナス指標（減少することが望ましいもの）

(1) 安全

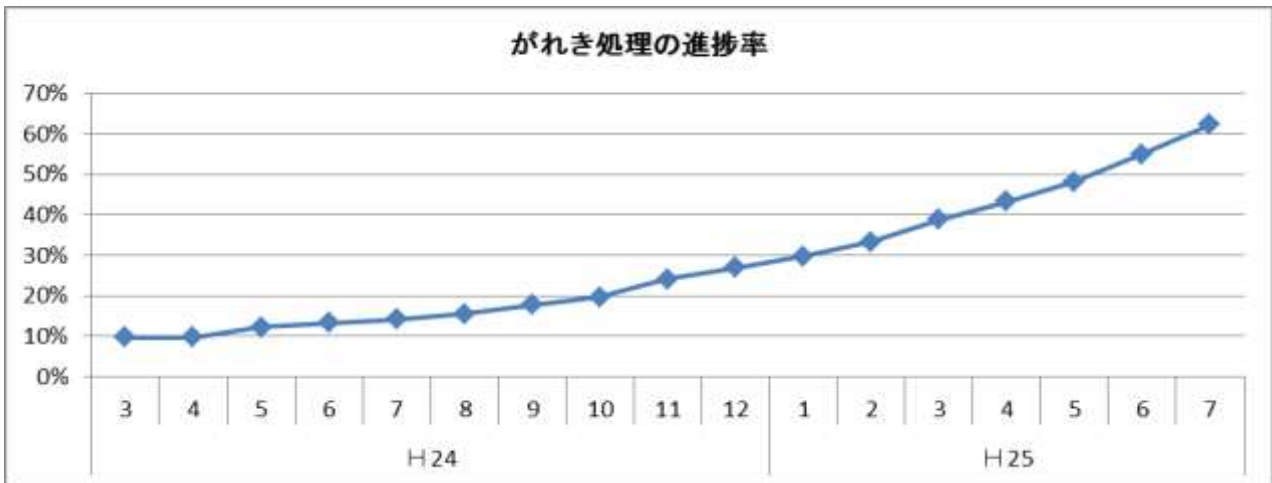
【がれき】

① がれき処理の進捗率（沿岸）〔平成 25 年 7 月 31 日： **62.3%**（進捗率）〕

	第1回 平成24年 1月末	第2回 4月末	第3回 7月末	第4回 10月末	第5回 平成25年 1月末	第6回 4月末	第7回 7月末
指標	-	9.8%	14.1%	19.7%	29.8%	43.2%	62.3%
データ	-	51.4	74.2	103.6	156.5	227.2	327.4

指標：進捗率、データ：がれき処理量（累計・万トン）

平成 25 年 7 月 31 日現在のがれき処理量は 327.4 万トンであり、災害廃棄物推計量（525.3 万トン）に対するがれき処理の進捗率は 62.3%となっている。



【防 災】

② 津波防災施設の整備率（沿岸）〔平成 25 年 3 月 31 日： **27.2%**（整備率）〕

	第1回 平成23年 3月末	第2回 平成24年 3月末	第3回 平成24年 3月末	第4回 平成24年 3月末	第5回 平成24年 3月末	第6回 平成25年 3月末	第7回 平成25年 3月末
指標	26.7%	26.8%	26.8%	26.8%	26.8%	27.2%	27.2%
データ	17.8	17.9	17.9	17.9	17.9	18.1	18.1

指標：整備率、データ：整備済総延長（累計・km）

平成 25 年 3 月 31 日現在の「新しい津波防災の考え方」に基づいた津波防災施設の整備済総延長は 18.1km であり、要整備区間総延長 66.6km に対する整備率は 27.2%となっている。

【交通】

③ 交通事故件数（沿岸）[-]〔平成25年4～6月： **+8.0%**（前年同期間比）〕

	第1回 平成23年 12月	第2回 平成24年 3月	第3回 6月	第4回 9月	第5回 12月	第6回 平成25年 3月	第7回 6月
指標	-	+16.5%	-30.2%	-33.8%	-28.4%	-14.2%	+8.0%
データ	169	141	88	100	121	121	95

指標：前年同期間比、データ：交通事故件数（四半期・件）

平成25年第2四半期（平成25年4月～6月）における沿岸部の交通事故件数は95件であり、前年同期間比で8.0%増となった。

【放射能】

④ 地表付近の放射線量（盛岡）[-]〔平成25年7月1日： **-0.01 μSv/h**（前回差）〕

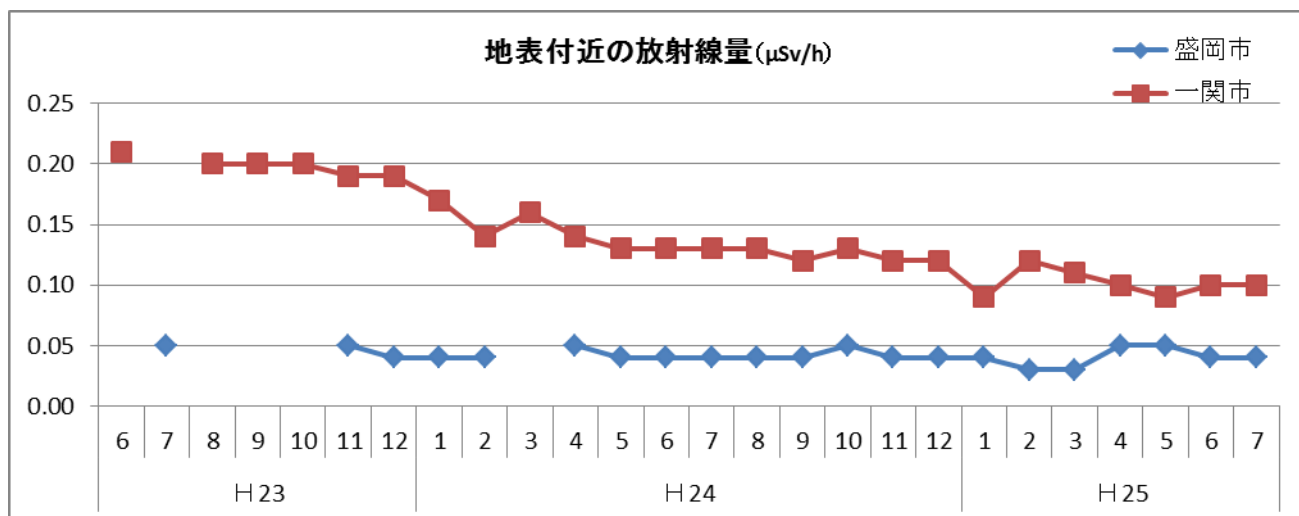
（一関）[-]〔平成25年7月16～18日： **+0.00 μSv/h**（前回差）〕

		第1回 平成24年 1月	第2回 4月	第3回 7月	第4回 10月	第5回 平成25年 1月	第6回 4月	第7回 7月
盛岡	指標	-	+0.01	-0.01	+0.01	-0.01	+0.01	-0.01
	データ	0.04	0.05	0.04	0.05	0.04	0.05	0.04
一関	指標	-	-0.03	-0.01	+0.00	-0.04	+0.01	+0.00
	データ	0.17	0.14	0.13	0.13	0.09	0.10	0.10

指標：前回差、データ：放射線量（μSv/h）

盛岡（盛岡市役所、地上50cm）における放射線量は、直近1年間は概ね0.04～0.05 μSv/h（マイクロシーベルト/時間）で推移しており、平成25年7月1日測定結果は、0.01 μSv/h 減の0.04 μSv/hであった。

一関（一関市役所、地上50cm）における放射線量は時間の経過と共に低減してきており、平成25年7月16～18日測定結果は、前回と同じ0.10 μSv/hであった。



(2) 暮らし

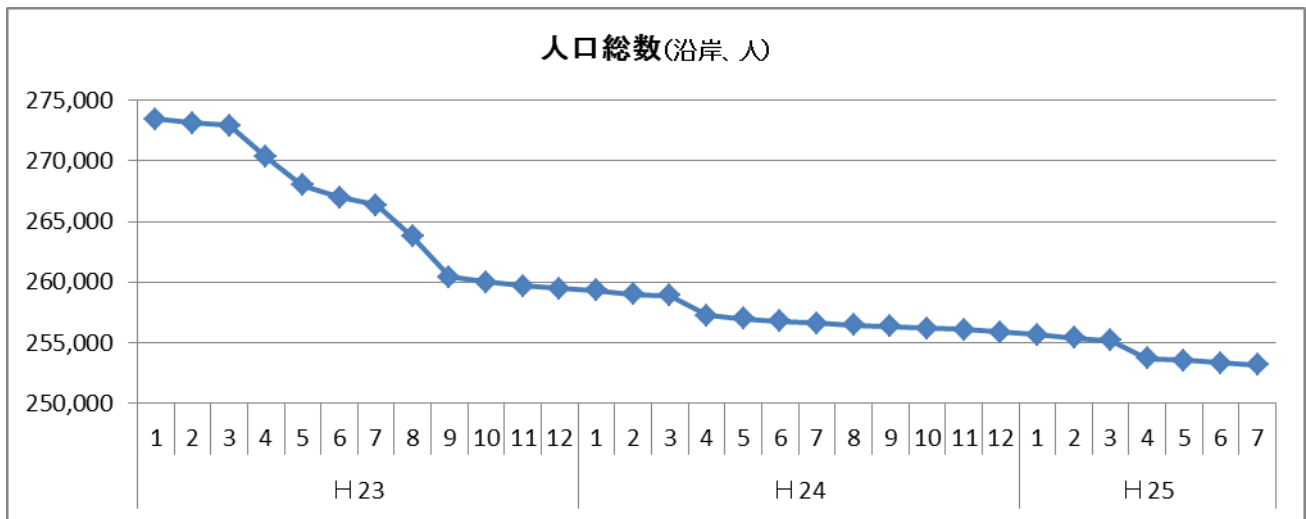
【人口】

① 人口総数（沿岸）〔平成25年7月1日： **-7.2%**（平成23年3月比）〕

	第1回 平成24年 1月	第2回 4月	第3回 7月	第4回 10月	第5回 平成25年 1月	第6回 4月	第7回 7月
指標	-5.0%	-5.7%	-6.0%	-6.1%	-6.3%	-7.1%	-7.2%
データ	259,286	257,249	256,610	256,164	255,670	253,664	253,162

指標：平成23年3月比、データ：人口総数（人）

平成25年7月1日現在の沿岸部の人口は253,162人であり、震災前（平成23年3月1日現在）と比較すると、19,775人（7.2%）の減少となった。



市町村ごとの人口総数(沿岸、各月1日現在、人)

	平成23年	平成24年	平成25年		減少数	減少率
	3月	3月	3月	7月		
洋野町	17,775	17,481	17,224	17,029	-746	-4.2%
久慈市	36,789	36,427	36,141	35,914	-875	-2.4%
野田村	4,606	4,440	4,362	4,323	-283	-6.1%
普代村	3,065	3,007	2,976	2,944	-121	-3.9%
田野畑村	3,838	3,714	3,652	3,617	-221	-5.8%
岩泉町	10,708	10,483	10,269	10,111	-597	-5.6%
宮古市	59,229	57,880	57,032	56,567	-2,662	-4.5%
山田町	18,506	16,726	16,291	16,134	-2,372	-12.8%
大槌町	15,222	12,445	12,097	11,962	-3,260	-21.4%
釜石市	39,399	37,211	36,643	36,349	-3,050	-7.7%
大船渡市	40,579	39,047	38,865	38,635	-1,944	-4.8%
陸前高田市	23,221	19,998	19,615	19,577	-3,644	-15.7%
合計	272,937	258,859	255,167	253,162	-19,775	-7.2%
(参考) 県全体	1,326,643	1,309,614	1,300,252	1,295,387	-31,256	-2.4%

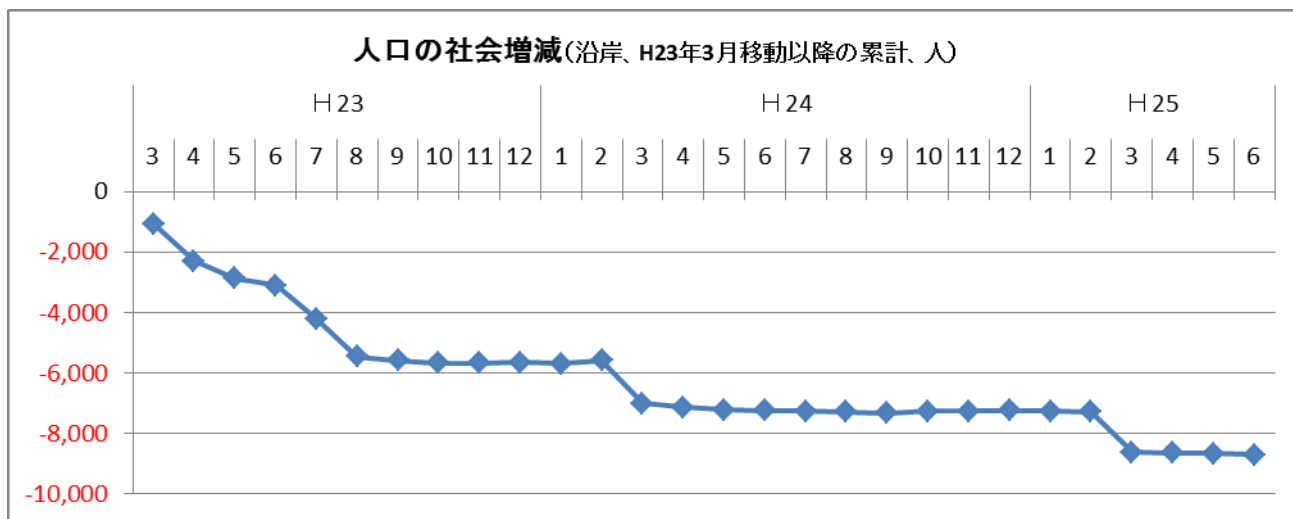
*減少数、減少率ともに平成23年3月と平成25年7月を比較

② 人口の社会増減(累計)(沿岸)〔平成23年3月～平成25年6月：-87人(前回差)〕

	第1回 平成23年 12月	第2回 平成24年 3月	第3回 6月	第4回 9月	第5回 12月	第6回 平成25年 3月	第7回 6月
指標	-	-1,363	-240	-80	+78	-1,361	-87
データ	-5,643	-7,006	-7,246	-7,326	-7,248	-8,609	-8,696

指標：前回差、データ：平成23年3月移動以降の人口の社会増減(累計・人)

沿岸部の平成23年3月から平成25年6月までの人口の社会増減累計は8,696人の減少であり、平成25年4月～6月の直近3ヶ月間では87人の減少となった。



【生活】

③ 新設住宅着工戸数(沿岸)〔平成25年4月～6月：+8.2%(前年同期間比)〕

	第1回 平成23年 12月	第2回 平成24年 3月	第3回 6月	第4回 9月	第5回 12月	第6回 平成25年 3月	第7回 6月
指標	-17.6%	+158.7%	+450.8%	+147.7%	+328.2%	+44.7%	+8.2%
データ	216	432	683	582	925	625	739

指標：前年同期間比、データ：新設住宅着工戸数(四半期・戸)

平成25年第2四半期(平成25年4月～6月)における沿岸部の新設住宅着工戸数は739戸であり、前年同期間比で8.2%増となった。



④ 応急仮設住宅入居戸数（沿岸）[-]〔平成25年7月31日： **-6.6%**（平成23年12月比）〕

	第1回 平成24年 1月末	第2回 4月末	第3回 7月末	第4回 10月末	第5回 平成25年 1月末	第6回 4月末	第7回 7月末
指標	-0.2%	-1.3%	-2.1%	-2.6%	-3.8%	-4.8%	-6.6%
データ	13,185	13,048	12,946	12,872	12,720	12,585	12,352

指標：平成23年12月比、データ：応急仮設住宅入居戸数（戸）

平成25年7月31日現在の沿岸部（遠野市、住田町含む）の応急仮設住宅入居戸数は12,352戸であり、ピーク時（平成23年12月、13,218戸）対比で6.6%減となった。

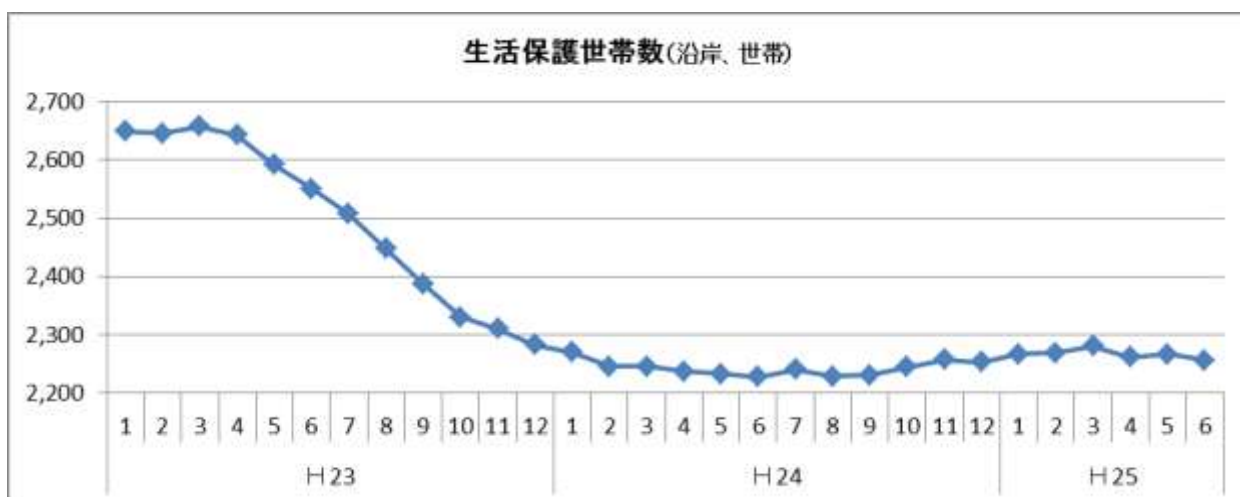


⑤ 生活保護世帯数（沿岸）[-]〔平成25年6月30日： **-15.1%**（平成23年3月比）〕

	第1回 平成23年 12月末	第2回 平成24年 3月末	第3回 6月末	第4回 9月末	第5回 12月末	第6回 平成25年 3月末	第7回 6月末
指標	-14.1%	-15.5%	-16.2%	-16.1%	-15.2%	-14.2%	-15.1%
データ	2,282	2,245	2,227	2,230	2,252	2,280	2,256

指標：平成23年3月比、データ：生活保護世帯数（世帯）

平成25年6月30日現在の沿岸部の生活保護世帯数は2,256世帯であり、震災直後（平成23年3月）と比較すると15.1%減となった。生活保護世帯数は、震災後の平成23年4月以降11ヶ月連続で減少し、平成24年3月以降はほぼ横ばいで推移している。



【雇 用】

⑥ 有効求人倍率（原数値）（沿岸）〔平成 25 年 6 月： **+0.13**（前回差）〕

	第1回 平成23年 12月	第2回 平成24年 3月	第3回 6月	第4回 9月	第5回 12月	第6回 平成25年 3月	第7回 6月
指標	-	+0.07	+0.13	+0.27	+0.21	-0.20	+0.13
データ	0.66	0.73	0.86	1.13	1.34	1.14	1.27

指標：前回差、データ：有効求人倍率・原数値

平成 25 年 6 月における沿岸部（釜石、宮古、大船渡、久慈地域）の有効求人倍率（原数値）は前回（平成 25 年 3 月）に比較して 0.13 ポイント増の 1.27 となっており、平成 25 年 5 月より回復の兆しを見せている。



【保健医療福祉】

⑦ 介護施設等定員数（沿岸）〔平成 25 年 7 月 1 日： **106.1%**（平成 23 年 3 月比）〕

	第1回 平成24年 1月	第2回 4月	第3回 7月	第4回 10月	第5回 平成25年 1月	第6回 4月	第7回 7月
指標	96.4%	98.0%	101.6%	103.4%	104.1%	105.9%	106.1%
データ	3,634	3,693	3,829	3,897	3,924	3,990	3,999

指標：平成23年3月比、データ：介護施設等定員数（人）

平成 25 年 7 月 1 日現在の沿岸部（住田町含む）の介護施設等定員数（新設分を含む）は 3,999 人であり、震災前（平成 23 年 3 月）と比較すると 106.1%となっている。

⑧ 医療提供施設数（沿岸）〔平成 25 年 7 月 31 日：医療機関 **91.7%**、薬局 **91.0%**（平成 23 年 3 月比）〕

		第 1 回 平成24年 1 月末	第 2 回 4 月末	第 3 回 7 月末	第 4 回 10 月末	第 5 回 平成25年 1 月末	第 6 回 4 月末	第 7 回 7 月末
医療機関	指標	70.4%	71.7%	89.6%	89.6%	90.0%	87.5%	91.7%
	データ	169	172	215	215	216	210	220
薬局	指標	63.0%	79.0%	82.0%	83.0%	83.0%	91.0%	91.0%
	データ	63	79	82	83	83	91	91

指標：平成23年3月比、データ：医療提供施設数（施設）

平成 25 年 7 月 31 日現在の沿岸部の医療機関（自院又は仮施設で診療を行っている病院、診療所及び歯科診療所の合計）は 220 箇所であり、震災前（平成 23 年 3 月）の数値と比較すると 91.7%となっている。また、7 月 31 日現在における薬局（自薬局又は仮施設で営業している薬局の合計）は 91 箇所であり、震災前（平成 23 年 3 月）の数値と比較すると 91.0%となっている。

【教 育】

⑨ 学校施設復旧率（沿岸）〔平成 25 年 7 月 31 日：県立学校 **89.5%**、市町村立学校 **64.2%**（復旧率）〕

		第 1 回 平成24年 1 月末	第 2 回 4 月末	第 3 回 7 月末	第 4 回 10 月末	第 5 回 平成25年 1 月末	第 6 回 4 月末	第 7 回 7 月末
県立学校	指標	57.9%	68.4%	73.7%	78.9%	89.5%	89.5%	89.5%
	データ	11	13	14	15	17	17	17
市町村立学校	指標	19.4%	32.8%	38.8%	47.8%	50.7%	62.7%	64.2%
	データ	13	22	26	32	34	42	43

指標：復旧率、データ：復旧済施設数（累計・校）

平成 25 年 7 月 31 日現在の沿岸部の県立学校復旧工事は被災 19 校中 17 校で完了、今年に入ってから変化はない。また、沿岸部の市町村立学校復旧工事は被災 67 校中 43 校で完了、復旧率は 64.2%となっている。

【地域活動】

⑩ NPO法人数（沿岸）〔平成25年6月30日： **+69.1%**（平成23年3月比）〕

	第1回 平成23年 12月末	第2回 平成24年 3月末	第3回 6月末	第4回 9月末	第5回 12月末	第6回 平成25年 3月末	第7回 6月末
指標	+10.9%	+18.2%	+34.5%	+36.4%	+40.0%	+56.4%	+69.1%
データ	61	65	74	75	77	86	93

指標：平成23年3月比、データ：NPO法人数（団体）

平成25年6月30日現在の沿岸部のNPO法人数は93団体であった。NPO法人数は全般的に増加傾向にあり、平成23年3月と比較すると69.1%増となっている。



⑪ ボランティア活動人数（沿岸）〔平成25年4～6月： **-71.5%**（前年同期間比）〕

	第1回 平成23年 12月	第2回 平成24年 3月	第3回 6月	第4回 9月	第5回 12月	第6回 平成25年 3月	第7回 6月
指標	-	-	-70.7%	-70.0%	-64.4%	-66.1%	-71.5%
データ	54,502	26,662	35,973	39,316	19,380	9,028	10,260

指標：前年同期間比、データ：ボランティア活動人数（四半期・人）

平成25年第2四半期（平成25年4月～6月）のボランティア活動人数（岩手県社会福祉協議会ボランティア・市民活動センターに登録して活動した人数）は10,260人であり、前年同期間比で71.5%減となった。

※発災直後は、多くの人手を要する泥やがれきの撤去、避難所における炊き出し等が活動の中心だったが、その後は心のケアやコミュニティづくり支援、さらには復興に向けたまちづくり支援などニーズの変化も見られ、地元NPO等を中心に息の長い取組を展開している。



(3) なりわい (産 業)

【倒 産】

① 企業倒産件数 (年度累計) (沿岸) [-] [平成 24 年 4 月～25 年 6 月: **0.0%** (前年同期間比)]

	第1回 平成23年 12月	第2回 平成24年 3月	第3回 6月	第4回 9月	第5回 12月	第6回 平成25年 3月	第7回 6月
指標	-38.5%	-40.0%	-50.0%	-80.0%	-62.5%	-44.4%	+0.0%
データ	8	9	1	1	3	5	1

指標：前年同期間比、データ：企業倒産件数 (年度累計・事業所)

平成 25 年 4 月から 6 月までの企業倒産件数 (年度累計) は 1 件で、前年同期間比で同件数となった。

【雇 用】

② 有効求職者数 (沿岸) [-] [平成 25 年 6 月: **-30.9%** (前年同月比)]

	第1回 平成23年 12月	第2回 平成24年 3月	第3回 6月	第4回 9月	第5回 12月	第6回 平成25年 3月	第7回 6月
指標	+59.9%	+38.9%	-41.4%	-39.0%	-45.4%	-32.3%	-30.9%
データ	9,035	11,212	7,738	6,163	4,931	7,595	5,350

指標：前年同月比、データ：有効求職者数 (人)

平成 25 年 6 月の有効求職者数は 5,350 人で、前年同月比で 30.9%減となった。有効求職者数は震災直後の平成 23 年 5 月以降、全体として見れば減少傾向であり、指標 (前年同月比) については平成 24 年 4 月以降 15 ヶ月連続でマイナスとなっている。



【水産業】

③ 補助事業による新規登録漁船数（累計）（沿岸）〔平成23年4月～平成25年6月： **87.2%**（整備率）〕

	第1回 平成24年 1月	第2回 4月	第3回 7月	第4回 10月	第5回 平成25年 1月	第6回 4月	第7回 7月
指標	-	-	-	73.1%	79.3%	83.8%	87.2%
データ	-	-	-	4,973	5,393	5,698	5,928

指標：整備率、データ：補助事業による新規登録漁船数（累計・隻）

平成23年4月から平成25年7月までの県の補助事業による新規登録漁船数（累計）は5,928隻となっており、平成23年度から25年度までの補助事業による整備目標数（6,800隻）に対する整備率は87.2%となっている。

④ 養殖施設整備台数（累計）（沿岸）〔平成23年4月～平成25年6月： **85.8%**（整備率）〕

	第1回 平成23年 12月末	第2回 平成24年 3月末	第3回 6月末	第4回 9月末	第5回 12月末	第6回 平成25年 3月末	第7回 6月末
指標	39.6%	54.8%	66.1%	66.1%	69.4%	85.8%	85.8%
データ	7,880	10,905	13,145	13,145	13,797	17,062	17,062

指標：整備率、データ：養殖施設整備台数（累計・台）

平成23年4月から平成25年6月までの養殖施設整備台数（累計）は17,062台（今年度に入ってから整備増はない）であり、平成23年度から25年度までの整備計画数（19,885台）に対する整備率は85.8%（前回発表時点と同数）となっている。

⑤ 産地魚市場水揚量（年度累計）（沿岸）〔平成25年4月～平成25年6月： **-13.9%**（3年平均比）〕

	第1回 平成23年 12月	第2回 平成24年 3月	第3回 6月	第4回 9月	第5回 12月	第6回 平成25年 3月	第7回 6月
指標	-54.0%	-44.9%	-30.7%	-41.3%	-37.6%	-33.3%	-13.9%
データ	78,277	93,695	14,573	39,054	93,490	113,381	18,110

指標：3年平均比、データ：産地魚市場水揚量（年度累計・トン）

平成25年4月から6月までの産地魚市場水揚量（年度累計）は18,110トンとなっており、平成20年度から22年度までの3年間の同期間における産地魚市場水揚量の平均値との比較では13.9%減（86.1%まで回復）となっている。なお、昨年同期間（第3回発表時点）の水揚量との比較では24.3%増である。

【農業】

⑥ 農地復旧率（沿岸）〔平成 25 年 7 月 31 日：79.7%（復旧率）〕

	第1回 平成24年 1月末	第2回 4月末	第3回 7月末	第4回 10月末	第5回 平成25年 1月末	第6回 4月末	第7回 7月末
指標	2.9%	30.9%	34.4%	38.6%	47.6%	61.1%	79.7%
データ	9	96	107	120	148	190	248

指標：復旧率、データ：復旧済農地面積（累計・ha）

平成 25 年 7 月 31 日現在の沿岸地域の復旧済農地面積は 248ha であり、復旧対象農地面積（311ha*）に対する復旧率は 79.7%となっている。

*復旧対象農地 717ha のうち、被災農地と隣接農地との一体的なほ場整備や市町の土地利用計画などの調整に時間を要する 406ha を除く 311ha の復旧を当面推進することとしている。

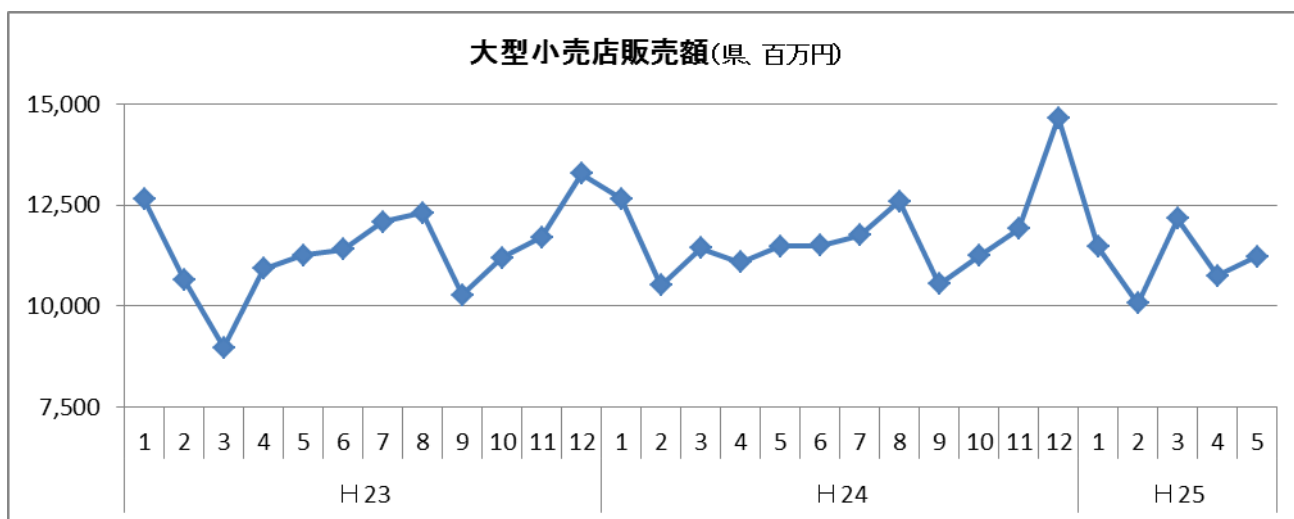
【商工業】

⑦ 大型小売店販売額（県）〔平成 25 年 5 月：-2.2%（前年同月比）〕

	第1回 平成23年 11月	第2回 平成24年 2月	第3回 5月	第4回 8月	第5回 11月	第6回 平成25年 2月	第7回 5月
指標	-2.2%	-1.3%	+2.0%	+2.4%	+1.7%	-4.3%	-2.2%
データ	11,711	10,518	11,479	12,602	11,906	10,070	11,230

指標：前年同月比、データ：大型小売店販売額（百万円）

平成 25 年 5 月における県全体の大型小売店販売額は 11,230 百万円であり、前年同月比で 2.2%減となり、4、5 月と 2 ヶ月連続して前年水準を下回った。また、既存店ベースでの前年同月比も同様、2 ヶ月連続して前年水準を下回っている（平成 25 年 5 月は前年同月比 4.3%減）。

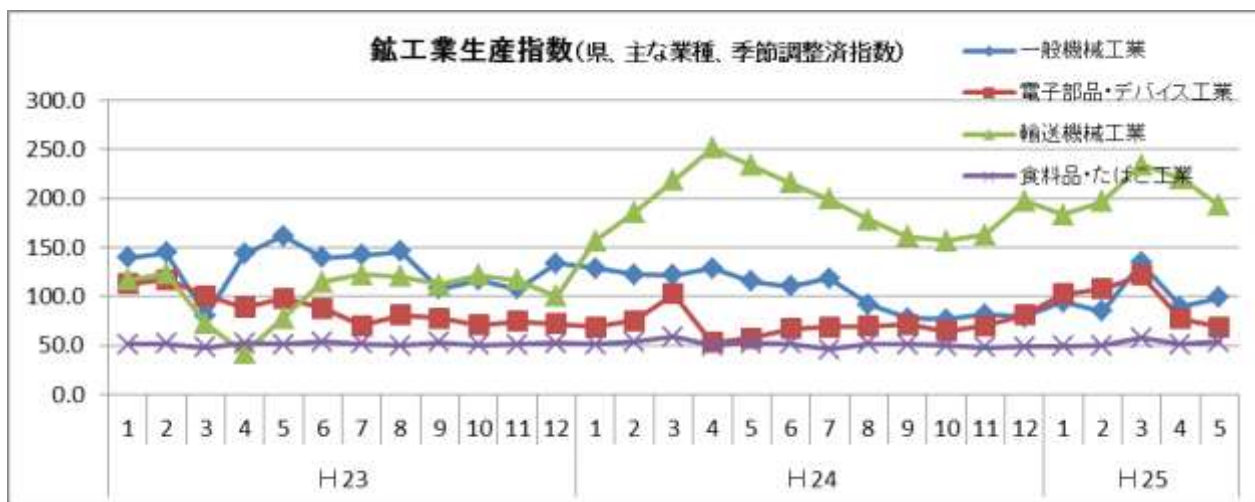


⑧ 鋳工業生産指数 (県) [平成 25 年 5 月 : **-4.5%** (前年同月比)]

	第1回 平成23年 11月	第2回 平成24年 2月	第3回 5月	第4回 8月	第5回 11月	第6回 平成25年 2月	第7回 5月
指標	-15.1%	+0.2%	+5.3%	-6.0%	+0.4%	-8.6%	-4.5%
データ	83.3	93.3	86.2	82.5	83.6	85.3	82.3

指標：前年同月比、データ：鋳工業生産指数・原指数

平成 25 年 5 月における県全体の鋳工業生産指数 (原指数) は前年同月比 4.5%減の 82.3 となり、4、5 月と 2 ヶ月連続で前年水準を下回った。また、季節調整済指数も 2 ヶ月連続で前月水準を下回っている (平成 25 年 5 月の季節調整済指数は 85.4)。



⑨ 公共工事請負金額 (県) [平成 25 年 4 月～平成 25 年 6 月： **+69.0%** (前年同期間比)]

	第 1 回 平成23年 12月	第 2 回 平成24年 3月	第 3 回 6月	第 4 回 9月	第 5 回 12月	第 6 回 平成25年 3月	第 7 回 6月
指標	+25.1%	+65.0%	+56.5%	+55.3%	+48.7%	+24.6%	+69.0%
データ	186,115	279,290	91,083	188,742	276,783	347,910	153,913

指標：前年同期間比、データ：公共工事請負金額 (年度累計、百万円)

平成 25 年 4 月から 6 月までに県内で発注された公共工事請負金額 (年度累計) は、前年同期間比 69.0% 増の 153,913 百万円となった。単月で見ても、平成 25 年 4 月以降、3 ヶ月連続して前年同月の水準を上回った。



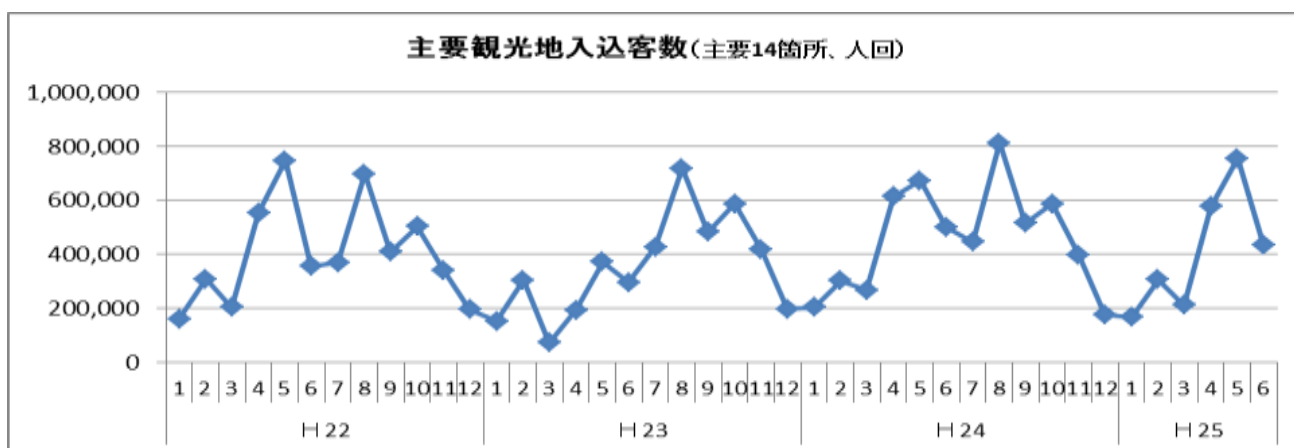
【観 光】

⑩ 主要観光地入込客数 (県) [平成 25 年 4 月～6 月： **-1.1%** (前年同期間比)]

	第 1 回 平成23年 12月	第 2 回 平成24年 3月	第 3 回 6月	第 4 回 9月	第 5 回 12月	第 6 回 平成25年 3月	第 7 回 6月
指標	+15.7%	+45.9%	+108.2%	+8.9%	-3.5%	-11.4%	-1.1%
データ	1,202,514	771,892	1,788,397	1,774,261	1,160,281	683,529	1,767,900

指標：前年同期間比、データ：主要観光地入込客数 (四半期・人回)

平成 25 年第 2 四半期 (平成 25 年 4 月～6 月) における県内の主要観光地入込客数は 1,767,900 人回であり、前年同期間比で 1.1% 減 (震災前の平成 22 年同期間比で 6.7% 増) となった。



3. データ出典一覧

分類	指標項目	指標化	出典	データ範囲	備考	
安全	がれき がれき処理の進捗率	進捗率	業務統計 (廃棄物特別対策室)	沿岸	進捗率=処理量/災害廃棄物推計量	
	防災 津波防災施設の整備率	整備率	業務統計 (県土整備企画室)	沿岸	整備率=施設整備済総延長 /要整備区間総延長	
	交通 交通事故件数[-]	前年 同期間比	「交通事故発生状況」 (警察本部)	沿岸		
	放射能	地表付近の放射線量(盛岡)[-]	前回差	「地表付近の放射線量」 (環境保全課)	-	盛岡市役所の地上50cmの放射線量
地表付近の放射線量(一関)[-]		前回差	「地表付近の放射線量」 (環境保全課)	-	一関市役所の地上50cmの放射線量	
暮らし	人口	人口総数	平成23年 3月比	「岩手県毎月人口推計」 (調査統計課)	沿岸	
		人口の社会増減(累計)	前回差	「岩手県毎月人口推計」 (調査統計課)	沿岸	
	生活	新設住宅着工戸数	前年 同期間比	「建築動態統計調査」* (建築住宅課)	沿岸	
		応急仮設住宅入居戸数[-]	平成23年 12月比	業務統計 (生活再建課)	沿岸	
		生活保護世帯数[-]	平成23年 3月比	業務統計 (地域福祉課)	沿岸	
	雇用	有効求人倍率(原数値)	前回差	岩手労働局	沿岸	一般とパートの合計
	保健 医療 福祉	介護施設定員数	平成23年 3月比	業務統計 (長寿社会課)	沿岸	新設含む
		医療提供施設数 (医療機関、薬局)	平成23年 3月比	業務統計 (医療政策室、健康国保課)	沿岸	新設含む
	教育	学校施設復旧率	復旧率	業務統計 (教育委員会)	沿岸	復旧率=復旧整備済校/被災校
	地域 活動	NPO法人数	平成23年 3月比	業務統計 (NPO・文化国際課)	沿岸	
ボランティア活動人数		前年 同期間比	岩手県社会福祉協議会 ボランティア・市民活動センター	沿岸		
なりわい (産業)	倒産	企業倒産件数(年度累計)[-]	前年 同期間比	東京商工リサーチ、 同盛岡支店 *	沿岸	
	水産業	雇用 有効求職者数	前年 同月比	岩手労働局	沿岸	
		補助事業による 新規登録漁船数(累計)	整備率		沿岸	整備率=補助事業による新規登録漁船数(累計) /平成23年~25年整備計画数
		養殖施設整備台数(累計)	整備率	業務統計 (水産振興課)	沿岸	整備率=養殖施設整備台数(累計) /平成23年~25年整備計画数
		産地魚市場水揚量(年度累計)	3年平均比		沿岸	平成20年度~22年度の3年平均との 比較
	農業	農地復旧率	復旧率	業務統計 (農村建設課)	沿岸	復旧率=復旧済面積/復旧対象面積
	商工業	大型小売店販売額	前年 同月比	東北経済産業局 *	県	百貨店とスーパーの合計 (県内52店舗)
		鉱工業生産指数(原指数)	前年 同月比	岩手県鉱工業生産指数 (調査統計課) *	県	
		公共工事請負金額(年度累計)	前年 同期間比	北海道建設業信用保証(株)、 東日本建設業保証(株)、 西日本建設業保証(株) *	県	
	観光	主要観光地入込客数	前年 同期間比	業務統計 (観光課)	県	14主要観光地調査

・*については「最近の景況」(調査統計課)でも確認可能
 ・業務統計と書かれたもの以外についてはそれぞれのホームページ上で公表されており入手可能

いわて復興インデックス報告書
(平成25年8月)

発行

平成25年9月2日

岩手県

復興局 総務企画課

〒020-8570

岩手県盛岡市内丸10-1

電話(019)-629-6945

ホームページ: いわて復興ネット

<http://www.pref.iwate.jp/view.rbz?cd=39696&ik=0&pn=14>