

令和8年度

教育行政の方針と計画

夢や希望をもち、
県南の未来を創造する人づくり
～つながりや支え合いの中で、
自分らしくいきいきと学ぶことを目指して～

金ヶ崎町

奥州市

平泉町

一関市

県南教育事務所

目 次

| | | |
|------|-----------------------------------|----|
| I | 令和8年度 県南教育事務所 経営計画 | 1 |
| II | 学校経営関係事業 | 3 |
| III | 企画総務関係事業 | 3 |
| IV | 学校教育関係事業 | 4 |
| 1 | 「岩手で、世界で活躍する人材」の育成に関わって | 5 |
| 2 | 「確かな学力」の育成に関わって | 6 |
| 3 | 「豊かな心」の育成に関わって | 8 |
| 4 | 「健やかな体」の育成に関わって | 9 |
| 5 | 「共に学び、共に育つ教育」の推進に関わって | 10 |
| | ≪ 重点項目以外の研修等 ≫（担当者研修・経験者研修・初任者研修） | 10 |
| V | 令和8年度総合訪問・研究指定校一覧 | 12 |
| 1 | 総合訪問・授業訪問校 | |
| 2 | 学校公開研究会実施校 | |
| 3 | 令和9年度学校公開研究会実施予定校 | |
| VI | 社会教育関係事業 | 13 |
| 1 | 学校と家庭・地域の一層の連携の推進に関わって | 13 |
| 2 | 生涯学習・社会教育推進体制の充実に関わって | 14 |
| 3 | 世界遺産周知啓発の支援と芸術活動の振興に関わって | 14 |
| 4 | 社会教育関係事業一覧 | 15 |
| VII | 年間行事計画表 | 16 |
| VIII | 組織機構図 | 20 |

I 令和8年度 県南教育事務所 経営計画

令和8年度 県南教育事務所経営計画

いわて県民計画

東日本大震災津波の経験に基づき、
引き続き復興に取り組みながら、
お互いに幸福を守り育てる希望郷いわて

岩手県教育振興計画

岩手県教育委員会経営計画

- ◆ 「いわて県民計画（2019～2028）」第2期復興推進プランに基づく東日本大震災津波からの教育の復興
- I きめ細かな学校教育の実践と教育環境の整備・充実、復興を支える人づくりの推進
- II 文化芸術環境の整備や伝統文化などの保存と継承
- III 社会教育・生涯学習環境の整備
- IV スポーツ・レクリエーション環境の整備
- V 教訓を伝承する仕組みづくり

- ◆ 「いわて県民計画（2019～2028）」第2期政策推進プラン・行政経営プラン及び「岩手県教育振興計画」の着実な推進
- I 学校教育の充実
- II 社会教育・家庭教育の充実
- III 業務推進の基本姿勢

県南教育事務所経営方針

1 教育行政の目標

夢や希望をもち、県南の未来を創造する人づくり
～つながりや支え合いの中で、自分らしくいきいきと学ぶことを目指して～

★ 基本方針 ★

- 1 管内4市町教育委員会との連携を強化し、管内教育の一層の充実と発展に努める。
- 2 管内小・中学校からの情報収集に努め、各校の実態に即応した支援にあたる。

2 重点課題

1 活力ある学校経営の推進 ⇒ 家庭・地域との協働による目標達成型の学校経営の推進

2 適切な組織風土づくりと信頼関係の構築 ⇒ 倫理観・使命感の醸成と人材育成の推進
岩手県教職員働き方改革プランの推進

3 適正な学校事務執行の推進 ⇒ 学校事務職員の資質向上と給与・旅費等適正な事務処理の推進

4 岩手で、世界で活躍する人材の育成 ⇒ 「いわての復興教育」、キャリア教育の推進

5 「確かな学力」「豊かな心」「健やかな体」を総合的に兼ね備え、社会を創造するための「生きる力」を育む教育の推進

⇒ 学校教育への支援

- (1) 「確かな学力」の育成 ⇒ 教科・領域の授業の充実
- (2) 「豊かな心」の育成 ⇒ 道徳教育・生徒指導の充実
- (3) 「健やかな体」の育成 ⇒ 体力向上と健康教育の充実
- (4) 「共に学び、共に育つ教育」の推進 ⇒ 特別支援教育の充実

6 地域の特性を生かした学習社会の構築 ⇒ 家庭・地域との連携の強化

3 目標及び指導の重点

☆ 学校経営 ☆

- 1 目 標 ◎ 活力があり、信頼関係が深まる学校経営の推進
- 2 指導の重点 (1) 家庭・地域との協働による目標達成型学校経営の推進
(2) 倫理観・使命感の醸成と人材育成の推進
- 3 具体的取組 【P 3 「学校経営関係事業一覧」参照】

☆ 企画総務 ☆

- 1 目 標 ◎ 適正な学校事務執行の推進
- 2 指導の重点 (1) 教職員の給与・旅費等の適正な事務処理の推進
(2) 学校事務職員の資質向上の支援
(3) 学校共同事務室等組織への支援
- 3 具体的取組 【P 3 「企画総務関係事業一覧」参照】

☆ 学校教育 ☆

- 1 目 標 ◎ 「確かな学力」「豊かな心」「健やかな体」を総合的に兼ね備え、
社会を創造するための「生きる力」を育む教育の推進
- 2 指導の重点 (1) 「岩手で、世界で活躍する人材」の育成を目指した「いわての復興教育」、キャリア教育の推進支援
(2) 「確かな学力」の育成を目指した「わかる授業」づくりへの支援
(3) 「豊かな心」の育成を目指した生徒指導・道徳教育等の支援
(4) 「健やかな体」の育成を目指した体力向上の取組・健康教育の支援
(5) 「共に学び、共に育つ教育」の推進を目指した特別支援教育の支援
- 3 具体的取組 【P 4～「学校教育関係事業一覧」参照】

☆ 社会教育 ☆

- 1 目 標 ◎ 地域の特性を生かした学習社会の構築
- 2 指導の重点 (1) 学校と家庭・地域の一層の連携の推進
(2) 生涯学習・社会教育推進体制の充実
(3) 世界遺産周知啓発の支援と芸術活動の振興
- 3 具体的取組 【P 13～「社会教育関係事業一覧」参照】

Ⅱ 学校経営関係事業

(1) 目標 — 活力があり、信頼関係が深まる学校経営の推進 —

- ・ 目標達成型学校経営と家庭、地域との協働による活力ある学校経営の推進を支援します。
- ・ 倫理観や使命感、危機管理意識の醸成と人材育成の推進による適切な組織風土づくりと信頼関係の構築を支援します。

(2) 具体的な取組

家庭・地域との協働による目標達成型の学校経営の推進及び倫理観や使命感、危機管理意識の醸成と人材育成の推進のために、以下の取組を行います。

ア 校長研修講座や校長会議、副校長・主幹教諭研修会、指導教諭・指導養護教諭研修会を実施します。

イ 管内全ての小・中学校の訪問を行います。

ウ 管内全ての小・中学校について、学校経営や生徒指導等に関わる教育相談を行います。

エ 学校評価や「まなびフェスト」を活用した学校経営の推進、コンプライアンスの取組の推進を支援します。

オ 県南教育情報『南風』により、学校経営等に関わる情報を提供します。

(3) 関係事業

| 事業名 | 日時 | 会場 | ○主な内容 | 対象 |
|--------------------|-------------------------|----------------|----------------------------------------------------------------------------------------------------------------------------------------|----------------------|
| 校長会議① | 4月13日(月) 13:30~16:30 | 江刺総合支所 | ○方針と計画の説明 | 小・中学校長 |
| 校長会議② | 11月4日(水) 14:30~16:30 | 東山地域 交流センター | ○定期人事異動方針の説明 ○定期人事異動要領の説明 | 小・中学校長 |
| 校長研修講座 | 6月17日(水) | 一関文化センター | ○教職員の服務及び教育課程の管理 ○教育行政上の諸問題 等 | 小・中学校長 |
| 副校長・主幹教諭 研修会 | 6月23日(火) 13:30~16:30 | 東山地域 交流センター | ○教育課程、教職員の服務管理 ○教育行政上の諸問題 等 | 小・中学校副校長・主幹教諭 |
| 指導教諭・指導養護 教諭研修会 | 5月12日(火) 13:30~16:30 | 一関地区 合同庁舎 | ○研修『『岩手県民計画』(2019~2028)第2期アクション プラン及び岩手県教育振興計画における基本方針と 学校教育の重点』 ○研修協議「個別最適な学びと協働的な学びの一体的 な充実に向けて」 ○協議「指導養護教諭の役割と職務の実際」 | 小・中学校 指導教諭・指導養護教諭 |
| 学校訪問 | 通年 | 各小・中学校 | ○学校経営全般について | 小・中学校長 |

Ⅲ 企画総務関係事業

(1) 目標 学校事務職員個々の資質向上により、適正な学校事務執行が推進されるよう支援します。

(2) 具体的な取組

ア 教職員の給与・旅費等の事務について、組織的に情報の蓄積・共有を図りつつ、適切な事務処理を行います。

イ 学校事務職員個々の資質向上及び適正な事務処理が図られるよう「事務職員研修会」等の研修を実施するほか、県及び県教委等が主催する各種研修等への参加促進に努めます。

ウ 学校共同事務室等の体制及び取組の充実が図られるよう、各組織のリーダー（室長・副室長等）の意識高揚と資質向上のために研修会を実施します。また、学校共同事務室等の組織を個別に訪問し、点検対象書類の確認等を通じて、各学校の適正な事務執行を支援します。

(3) 関係事業

| 事業名 | 日時 | 会場 | ○主な内容 | 対象 |
|---------------------|-------------------------|--------------|-------------------------------------------------|---------------------------------|
| 学校事務職員研修会 | 9月25日(金) 13:15~16:30 | 江刺総合支所 | ○講義 ○実務研修 等 | 事務職員 |
| 初任学校事務職員 研修会 | 5月19日(火) 9:00~12:00 | 一関地区 合同庁舎 | ○給与・旅費制度の概要 ○諸手当認定、勤務実績報告、旅費請求、社会保険等の 実務等 | 新採用事務職員 |
| | 8月21日(金) 9:00~16:30 | | | |
| | 10月6日(火) 13:30~16:30 | | | |
| | 訪問研修(通年) | | | |
| 学校共同事務室 室長等職員研修会 | 5月19日(火) 13:30~16:30 | 一関地区 合同庁舎 | ○講義 ○グループ協議 | 共同事務室等の室長・総括・副室 長・副総括 |
| 学校事務職員 実務等研修会 | 7月7日(火) 13:15~16:30 | 一関地区 合同庁舎 | ○実務研修 ○グループ協議 | 主事(新採用事務職員を除く)、 臨時事務職員で希望する者 |
| 学校共同事務室等 組織訪問 | 8月~11月 | 各共同事務室等 | ○給与関係書類点検 ○意見交換 | 一関市・平泉町の共同事務室等 |
| 学校事務職員 訪問・面談 | 4月~6月 | 全小・中学校 | ○諸課題聴取 ○意見交換 | 事務職員 |
| 事務職員管外視察 | 通年 | | ○先進地視察 | 事務職員 |

IV 学校教育関係事業

「確かな学力」「豊かな心」「健やかな体」を総合的に兼ね備え、
社会を創造するための「生きる力」を育む教育の推進

「岩手で、世界で活躍する人材」の育成

★ 目標（詳細P5）

「いわての復興教育」及びキャリア教育等の推進により、社会の変化に対応し、岩手の産業や地域を支える人材や、世界で活躍する人材を育成する。

◇ 指標

- 「将来の夢や目標をもっている」児童生徒の割合（肯定回答：県学調質問紙）
○小5⇒90.0% ○中2⇒75.0%
- 「自分の住む地域には、良いところがある」と思っている児童生徒の割合（積極肯定回答：県学調質問紙）
○小5⇒74.0% ○中2⇒60.0%

「確かな学力」の育成

★ 目標（詳細P6、7）

各校の組織的取組を土台として、日々の授業や諸調査から明らかになった児童生徒の「つまずき」に着目し、「主体的・対話的で深い学び」を視点とした授業改善に生かすことを通して、児童生徒一人ひとりの資質・能力の向上を図る。

◇ 指標

- 「授業で、自分の考えを深めたり広げたりしている」児童生徒の割合（積極肯定回答：県学調質問紙）
○小5⇒43.0%
○中2⇒43.0%
- 「学校の授業がよくわかる」児童生徒の割合（積極肯定回答：県学調質問紙）
○小5⇒49.0%
○中2⇒35.0%



「豊かな心」の育成

★ 目標（詳細P8）

生徒指導や道徳教育等の充実により、児童生徒一人ひとりの規範意識や自己肯定感、思いやりや協調性など、豊かな心を育成する。

◇ 指標

- いじめはいけないと思う児童生徒の割合（積極肯定回答：県学調質問紙）
○小5⇒90.0% 中2⇒90.0%
- 先生やまわりの人は、あなたのよいところを認めてくれると思う児童生徒の割合（積極肯定回答：県学調質問紙）
○小5⇒43.0% 中2⇒50.0%
- 「人が困っているときは、進んで助けようと思う」児童生徒の割合（積極肯定回答：県学調質問紙）
○小5⇒74.0% 中2⇒72.0%



「健やかな体」の育成

★ 目標（詳細P9）

自らの体力や健康に関心をもち、生涯にわたる体力の向上や健康の保持増進につながる資質・能力を育成する。

◇ 指標

- 運動やスポーツをすることが好きな児童生徒の割合（肯定回答：全国体力・運動能力調査）
○小5⇒92.5% 中2⇒89.0%
- 体力・運動能力調査の総合評価（5段階：A～E）がA・B・C段階の児童生徒の割合
○小5⇒男子70.0% 女子80.0%
○中2⇒男子75.0% 女子90.0%
- 「定期健康診断」の発育状態が正常の範囲内（-20%～20%）の児童生徒の割合
○小5⇒男子82.0% 女子87.0%
○中2⇒男子85.0% 女子86.0%



「共に学び、共に育つ教育」の推進

★ 目標（詳細P10）

「共に学び、共に育つ教育」の理念のもと、特別な支援を必要とする幼児児童生徒一人ひとりに対する教育的ニーズにきめ細かく応える組織的な支援体制の充実を図り、個々のもてる力を高める。

◇ 指標

- 特別支援教育について、障がいのある児童生徒を念頭に置いた指導上の工夫を行っている学校の割合（積極肯定回答：全国学調学校質問紙）
○小⇒54.0%
○中⇒42.0%



1 「岩手で、世界で活躍する人材」の育成に関わって

(1) 目標 「いわての復興教育」及びキャリア教育等の推進により、社会の変化に対応し、岩手の産業や地域を支える人材や、世界で活躍する人材を育成する。

(2) 指標

| 項目 | 小学校（小5） | | | | 中学校（中2） | | | |
|----------------------------|---------|-------|-------|----------|---------|-------|-------|----------|
| | R5 値 | R6 値 | R7 値 | R8 計画目標値 | R5 値 | R6 値 | R7 値 | R8 計画目標値 |
| 将来の夢や目標をもっている児童生徒の割合（肯定回答） | 86.5% | 82.8% | 84.5% | 90.0% | 70.8% | 67.4% | 70.8% | 75.0% |
| 【県学調児童生徒質問紙より】 | | | | | | | | |

| 項目 | 小学校（小5） | | | | 中学校（中2） | | | |
|-----------------------------------------|---------|-------|-------|----------|---------|-------|-------|----------|
| | R5 値 | R6 値 | R7 値 | R8 計画目標値 | R5 値 | R6 値 | R7 値 | R8 計画目標値 |
| 自分の住む地域には、良いところがあると思っている児童生徒の割合（積極肯定回答） | 69.0% | 67.1% | 68.4% | ★74.0% | 52.0% | 52.6% | 52.7% | ★60.0% |
| 【県学調児童生徒質問紙より】 | | | | | | | | |

★…いわて県民計画第2期アクションプラン（政策推進プラン）R8計画目標値と同値

(3) 具体的な取組

ア いわての復興教育の充実【いきる】【かかわる】【そなえる】

- 3つの教育的価値を意識した「いわての復興教育」の充実のために、各教科等の学習活動や地域の特色、「いわての復興教育副読本」と関連させた具体的な学習活動等に関する研修を行い、各校の取組を支援します。
- 東日本大震災津波の教訓を生かし「自らの生き方・あり方を考え、夢と未来を拓き、社会を創造するひとづくり」を推進するために、これからの復興教育・防災教育のあり方を考えるための講話を研修会に位置付けます。
- 地域の実情に合わせた防災教育の充実のために、懸念される自然災害を含めた学校安全に対する意識を高めるとともに、地域の実情等を踏まえた具体的な教育実践の交流を研修会に位置付けます。

イ キャリア教育の充実

- 「いわてのキャリア教育指針（改訂版）」の趣旨を理解し、特別活動を要とした教育活動全体で、連続性のあるキャリア教育を推進させるため、各校のキャリア教育計画の見直しと改善、キャリアパスポートの活用等に係る研修会を実施します。
- 主体的に進路を選択し、社会人・職業人として自立するために必要な資質・能力を育成するとともに、地域の産業や企業について理解や関心を高めるため、管内の産業界との連携を図った研修会を実施します。

(4) 関係事業

| 事業名 | 日時 | 会場(形態) | ○主な内容 | 対象、備考 |
|--------------|-------------------------|-----------------------|------------------------------------------------------------------------------------------------------------------|-------------------------------------------------------------------------------------------|
| 復興教育研修会 | 8月27日(木) 10:00～16:30 | 北上川 学習交流館 あいぼーと | ○講義「『いわての復興教育』の推進について」 ○講話「震災の教訓を語り継ぎ、未来を創造していくために」 ○実践発表「『いわての復興教育』の取組について」 ○実践交流「各校における『いわての復興教育』の推進」 | ・各校復興教育担当教員1名 (悉皆) |
| 実践的キャリア教育研修会 | 9月25日(金) 13:00～16:30 | 各学校 (オンライン) | ○講話「企業が求める人材と学校教育に期待すること」 ○講義「キャリア教育の充実に向けて」 ○実践発表「校内のキャリア教育取組について」 ○協議「各校のキャリア教育計画の見直しと改善」 | 各小中学校のキャリア教育担当教員(割当)一関市(花泉、千厩、大東、東山、室根、川崎、藤沢)、岩手県立一関第一高等学校附属中学校 (R7～9の3年で全ての学校が参加するもの) |

2 「確かな学力」の育成に関わって

- (1) 目標 各校の組織的取組を土台として、日々の授業や諸調査から明らかになった児童生徒の「つまずき」に着目し、「主体的・対話的で深い学び」を視点とした授業改善に生かすことを通して、児童生徒一人ひとりの資質・能力の向上を図る。

(2) 指標

| 項目 | 小学校（小5） | | | | 中学校（中2） | | | |
|-------------------------------------------------------------|---------|-------|-------|----------|---------|-------|-------|----------|
| | R5 値 | R6 値 | R7 値 | R8 計画目標値 | R5 値 | R6 値 | R7 値 | R8 計画目標値 |
| 授業で、自分の考えを深めたり広げたりしている児童生徒の割合 （積極肯定回答） 【県学調児童生徒質問紙より】 | 35.1% | 37.4% | 38.2% | 43.0% | 40.7% | 41.8% | 43.0% | 43.0% |

| 項目 | 小学校（小5） | | | | 中学校（中2） | | | |
|--------------------------------------------------|---------|-------|-------|----------|---------|-------|-------|----------|
| | R5 値 | R6 値 | R7 値 | R8 計画目標値 | R5 値 | R6 値 | R7 値 | R8 計画目標値 |
| 学校の授業がよくわかる児童生徒の割合 （積極肯定回答） 【県学調児童生徒質問紙より】 | 45.8% | 45.0% | 46.6% | 49.0% | 31.6 | 31.2% | 31.0% | 35.0% |

(3) 具体的な取組

ア これからの社会で活躍するために必要な資質・能力の育成

- 「知識及び技能」、「思考力、判断力、表現力等」、「学びに向かう力、人間性等」の3つの資質・能力がバランスよく確実に育成されるよう、「主体的・対話的で深い学び」を視点とした授業改善のあり方について、訪問事業や研修会等で提案し、各校における授業づくりを支援します。
- 学習指導要領の趣旨に基づき、児童生徒の学習活動と教師の指導改善の充実につながる「指導と評価の一体化」がより一層実現されるよう、訪問事業や研修会等を通して、各校における授業づくりを支援します。

イ 「確かな学力育成プロジェクト」の推進

- 児童生徒のつまずきに着目し、その解消に向けた諸調査データの活用及び学習活動の工夫・改善について、訪問事業や研修会等を通して支援します。
- 各校における学力向上に向けた検証改善の取組『C（評価）A（改善）P（計画）D（実行）サイクル』を推進するため、「確かな学力育成プラン」をもとにした学校の組織的取組を支援します。

ウ 各教科等における情報活用能力の育成

- 学習の基盤となる情報活用能力の育成が、各教科等の特質を生かした適切な学習場面で図られるための授業づくりを支援します。
- 「個別最適な学び」と「協働的な学び」の一体的な充実に向け、ICTを効果的に活用することによる学習活動の一層の充実が図られるよう支援します。

(4) 関係事業

| 事業名 | 日時 | 会場(形態) | ○主な内容 | 対象、備考 |
|--------------------------------------|-------------------------------------------|--------|-----------------------------------------------------------------------------------------------------------------|-------------------------------------------|
| 指導主事派遣事業 | 6月～2月 （「教育的諸課題に係る支援事業」については5月下旬からとする。） | | ○各種校内研究会での助言 ○授業づくり相談会 ※2年目研修・3年目研修・中堅教諭等資質向上研修対象者は悉皆 ○教育的諸課題に係る支援事業 ○特別支援相談事業 ○小規模・複式教育学校訪問指導事業 | ・小・中学校教員 ※初任者を含む教員または講師の実施も可能 |
| 授業アイデア例活用促進事業訪問 | 6月～2月 | 各校 | ○講義・演習 ○授業アイデア例を活用した授業実践 | ・小算、中数、中英各2名 ・「基礎力の形成期～実践力の向上期等」にあたる教員 |
| 授業実践アイデア例教材開発事業訪問 | 6月～2月 | 各校 | ○講義・演習 ○授業アイデア例開発を踏まえた授業実践 ○授業アイデア例作成 | ・小算、中数、中英各2名 ・「実践力の向上期～実践力の充実期等」にあたる教員 |
| 調査問題等教材活用による授業改善推進事業訪問 （中学校数学・英語） | 12月～2月 | 各校 | ○調査問題等を活用した授業実践 ○各校の諸調査分析を踏まえた協議 ○「授業実践の手引き」「評価問題」等の活用例紹介 | ・R6～8で本事業未受講の教員 ・希望する中学校 |
| 調査問題等教材活用による授業改善推進事業訪問 （中学校国語） | 9月～2月 | 各校 | ○調査問題等を活用した授業実践 ○各校の諸調査分析を踏まえた協議 ○「授業実践の手引き」等の活用例紹介 | ・希望する中学校 |
| 学力向上に係る伴走型学校支援 | 通年 | 各校 | ○教育指導等の改善及び検証改善サイクルの活用についての相談、協議等 | ・希望する学校 |

| 事業名 | 日時 | 会場(形態) | ○主な内容 | 対象、備考 |
|------------------------------------------|--------------------------|----------------|----------------------------------------------------------------------------------------------------------------------------------------|---------------------------------------------------------------------------------------------------|
| 授業力アップ講座 | 8月下旬～12月 13:00～16:30 | 指導教諭 在籍校 | ○指導教諭授業公開・事後研究会 ○講義・演習・実技等 | ・小・中学校教員(希望) ・近隣事務所への周知も行う |
| 授業力ブラッシュアップ 事前研修会 | 5月20日(水) 13:30～16:30 | 一関地区 合同庁舎 | ○全体説明 ○プロジェクトチーム毎の打ち合わせ ○体育授業改善研修会の事前研を含む | ・プロジェクトチームメンバー (各教科・小体) |
| 臨時的任用教員 研修会 | 5月19日(火) 13:30～16:30 | 東山地域 交流センター | ○所長講話「臨時的任用教員に期待すること、コンプライアンス等について」 ○講義・演習「教科指導について」 | ・小・中学校臨時的任用教員 (希望) |
| 中学校教育課程 協議会 | 7月30日(木) 13:00～16:00 | 前沢中学校 | ○学習指導要領に係る評価についての協議(教科・領域) | ・中学校教員(割当参加) |
| 小学校教育課程 協議会 | 7月31日(金) 9:00～16:00 | 前沢中学校 | ○学習指導要領に係る評価についての協議(教科・領域) | ・小学校教員(割当参加) |
| 授業力ブラッシュアップ 研修会(中学校数学) | 11月30日(月) 13:00～16:30 | 藤沢中学校 | ○プロジェクトチームによる視点説明、授業提案 ○授業参観と研究協議 ○参加者による実践交流 ○講義・演習「各教科、領域の授業づくりについて」 ※授業力ブラッシュアップ研修会(小学校外国語)は、「小・中をつなぐ外国語教育推進研修会」とあわせて実施 | ・小・中学校教員(割当) ・希望する教員 |
| 授業力ブラッシュアップ 研修会(中学校道徳) | 10月14日(水) 10:00～16:30 | 東水沢中学校 | | |
| 授業力ブラッシュアップ 研修会(小学校外国語) | 9月14日(月) 10:00～16:30 | 滝沢小学校 | | |
| 小・中をつなぐ外国語教育 推進研修会 | | | | |
| 小学校低学年教育 研修会 | 12月1日(火) 13:30～16:30 | 胆沢文化 創造センター | ○講義・演習「幼児期から低学年の発達をふまえた『主体的・対話的で深い学び』の実現に向けた授業改善・保育改善」 ○協議「幼小接続のための取組について」 ※金ヶ崎町架け橋プログラム研修会と合わせて実施 | ・奥州市金ヶ崎町の小学校から各1名悉皆(R9は一関市平泉町) ・奥州市:希望する園から1名 ・金ヶ崎町:園から1名悉皆 |
| 中学校技術・家庭科(技術分野)情報活用能力の抜本的向上を見据えた授業づくり研修会 | 7月8日(水) 13:10～17:00 | 一関地区 合同庁舎 | ○講義「情報・技術科(仮称)が目指す授業イメージ」 ○演習「情報技術を活用した問題の発見・課題解決」 ○アクションプラン「情報・技術科(仮称)への移行に向けて、今後取り組むこと」 | ・中学校技術・家庭科(技術分野)担当教員(悉皆) ※副校長、主幹教諭、指導教諭、臨時免許保有者、免許外教科担任、常勤講師、非常勤講師含む ・中学校の他教科担当教員、小学校教員(希望) |

令和8年度 指導教諭活用事業

指導教諭による 授業力アップ講座



県南教育事務所では、指導教諭活用事業「授業力アップ講座」を実施しています。指導教諭とは、児童生徒への指導だけにとどまらず、先生方への授業改善や教育活動の充実につながる指導や助言をする役割をもっている先生方です。

教科等に関する優れた実践や専門性をもつ指導教諭の先生方から学び、授業改善、集団づくり、教材の捉え方等、指導力の向上へとつなげる機会にしませんか？

<概要>

- 日 時：6月末に実施要項を送付します。半日研修の予定です。
- 場 所：指導教諭が在籍している学校での開催です。
- 内 容：授業公開・研究協議、講義・演習、実技講習、指導・助言 等を行います。
- その他：参観した授業についての協議、教材研究や単元計画について、児童生徒の指導について等、大まかな内容については、県南教育情報『南風』で紹介します。
なお、R7年度の活動の様子は県南教育事務所HPで紹介しています。



3 「豊かな心」の育成に関わって

(1) 目標 生徒指導や道徳教育等の充実により、児童生徒一人ひとりの規範意識や自己肯定感、思いやりや協調性など、豊かな心を育成する。

(2) 指標

| 項目 | 小学校（小5） | | | | 中学校（中2） | | | |
|--------------------------------------------------|---------|-------|-------|----------|---------|-------|-------|----------|
| | R5 値 | R6 値 | R7 値 | R8 計画目標値 | R5 値 | R6 値 | R7 値 | R8 計画目標値 |
| いじめはいけないと思う児童生徒の割合 （積極肯定回答） 【県学調児童生徒質問紙より】 | 81.6% | 80.5% | 79.9% | 90.0% | 82.7% | 81.3% | 81.5% | 90.0% |

| 項目 | 小学校（小5） | | | | 中学校（中2） | | | |
|----------------------------------------------------------------------|---------|-------|-------|----------|---------|-------|-------|----------|
| | R5 値 | R6 値 | R7 値 | R8 計画目標値 | R5 値 | R6 値 | R7 値 | R8 計画目標値 |
| 先生やまわりの人は、あなたのよいところを認めてくれていると思う児童生徒の割合 （積極肯定回答） 【県学調児童生徒質問紙より】 | 36.0% | 37.6% | 36.8% | 43.0% | 36.0% | 42.0% | 39.6% | 50.0% |

| 項目 | 小学校（小5） | | | | 中学校（中2） | | | |
|------------------------------------------------------------|---------|-------|-------|----------|---------|-------|-------|----------|
| | R5 値 | R6 値 | R7 値 | R8 計画目標値 | R5 値 | R6 値 | R7 値 | R8 計画目標値 |
| 人が困っているときは、進んで助けようと思う児童生徒の割合 （積極肯定回答） 【県学調児童生徒質問紙より】 | 62.0% | 63.8% | 60.2% | 74.0% | 62.0% | 63.4% | 60.2% | 72.0% |

(3) 具体的な取組

ア 生徒指導の充実

- すべての児童生徒の命を守るために、児童生徒が命の大切さを実感できる教育、SOSの出し方・受け止め方に関する教育の充実を図る研修を実施するとともに、組織的対応への支援を行います。
- 実効的に機能する「学校いじめ防止対策組織」の構築による組織的取組の充実をとおした未然防止や適切な対応のために、法に基づくいじめの定義の理解、いじめに関する重層的支援構造の理解、チーム支援の在り方、情報モラルを含む情報社会の規範意識の育成等に関する研修や支援を行います。
- 児童生徒の成長・発達を支える生徒指導の充実のために、「生徒指導の実践上の4つの視点」、「発達支持的生徒指導」（魅力ある学校・学級づくり、授業における発達支持的生徒指導等）に関することとともに、多様性や包摂性を踏まえた人権が尊重される教育活動について具体的事例に基づく研修を実施し、理解を深められるようにします。
- 不登校対策に係る組織的取組の充実をとおした未然防止や適切な対応のために、不登校に関する重層的支援構造の理解、スクールカウンセラー・スクールソーシャルワーカーや関係機関と連携したチーム支援による組織的対応、児童生徒の心のサポートに関する研修や支援を行います。

イ 道徳教育の充実

- 教育活動全体を通じて行う道徳教育の充実のために、道徳教育推進教師を中心とした指導体制、道徳的価値を意図した実践活動や体験活動、基盤となる信頼関係等に関する研修を実施します。
- 道徳教育の要としての道徳科の充実のために、道徳科の特質を生かした学習指導、育成を目指す道徳性の諸様相に応じた多様な展開、認め励ます評価等に関する研修や助言・支援を行います。

(4) 関係事業

| 事業名 | 日時 | 会場(形態) | ○主な内容 | 対象、備考 |
|------------------------|-------------------------|------------------------------|--------------------------------------------------------------------------------------------------|----------------------------------------------------------|
| 生徒指導研修会 | 4月21日(火) 13:30～16:30 | 東山地域 交流センター (一部オンデマンド) | ○講義「通常の学級における特別な配慮や支援を必要とする児童生徒の理解と支援」(オンデマンド) ○講義「問題行動等の理解と指導の充実」 ○協議「問題行動等に対する自校の取組について」 | ・各校において生徒指導の推進を担う教員1名(悉皆) ・オンデマンド講義について、当日も研修開始前に上映する |
| 中学校・高等学校 図書館担当者等研修会 | 6月19日(金) 13:30～16:30 | 東山地域 交流センター | ○講義・演習「学校図書館のステキな活用法」(仮題) ○学校と公立図書館の連携に関する事例発表 ○担当者と公立図書館職員の情報交流 | ・中学校・高校図書担当教諭悉皆 ・公立図書館職員等 |

4 「健やかな体」の育成に関わって

(1) 目標 自らの体力や健康に関心を持ち、生涯にわたる体力の向上や健康の保持増進につながる資質・能力を育成する。

(2) 指標

| 項目 | 小学校（小5） | | | | 中学校（中2） | | | | |
|--------------------------------------------------------------|---------|-------|-------|----------|---------|-------|-------|----------|--------|
| | R5 値 | R6 値 | R7 値 | R8 計画目標値 | R5 値 | R6 値 | R7 値 | R8 計画目標値 | |
| 運動やスポーツをすることが好きな児童生徒の割合 (肯定回答) 【全国体力・運動能力調査より】 | 91.8% | 91.3% | 92.1% | 92.5% | 86.2% | 83.8% | 85.6% | ★89.0% | |
| 「体力・運動能力調査」の総合評価(5段階:A～E)がA・B・C段階の児童生徒の割合 【全国体力・運動能力調査より】 | 男子 | 67.9% | 66.2% | 62.6% | ★70.0% | 68.9% | 73.7% | 76.8% | ★75.0% |
| | 女子 | 77.5% | 76.7% | 76.5% | ★80.0% | 85.1% | 79.9% | 85.9% | ★90.0% |
| 「定期健康診断」の発育状態が正常の範囲内(-20%～20%)の児童生徒の割合 【定期健康診断より】 | 男子 | 80.1% | 81.2% | 78.4% | 82.0% | 82.9% | 82.7% | 86.8% | 85.0% |
| | 女子 | 85.2% | 84.7% | 83.2% | 87.0% | 82.5% | 85.9% | 84.6% | 86.0% |

★…いわて県民計画第2期アクションプラン(政策推進プラン) R8計画目標値と同値

(3) 具体的な取組

ア 体力の向上・健康の保持増進の充実

- 「運動習慣・食習慣・生活習慣」の形成を一体的に捉えた『60(ロクマル)プラスプロジェクト』(各校の組織的な取組、特色ある取組)の推進を支援します。
- 運動やスポーツをすることが好きな児童生徒の育成や運動やスポーツの多様な楽しみ方・価値を共有することができるよう、体育・保健体育の授業改善や諸調査結果を活用した体力向上の取組を支援します。また、オリンピック・パラリンピック教育などを通して、運動やスポーツへの興味・関心を高める取組を推進します。
- 各校の教育活動全体を通じた体系的な保健教育、飲酒・喫煙を含めた薬物乱用防止教室やがん教育の推進を図るとともに、生活環境の変化に伴う現代的な健康課題に関する研修会を通して、健康教育の充実を支援します。

イ 適切な部活動体制の推進

- 適切な部活動の在り方や生徒・学校・地域の実態、多様なニーズを踏まえたスポーツ・文化芸術活動の整備、環境づくりの推進を支援します。

(4) 関係事業

| 事業名 | 日時 | 会場(形態) | ○主な内容 | 対象、備考 |
|-------------------------------|------------------------|--------------|----------------------------------------------------------------------------------------------------------------------------------|---------------------------------------------------|
| 学校体育関係 | | | | |
| 地区別体力向上担当者研修会(中) | 9月11日(金) 9:30～16:30 | 一関地区 合同庁舎 | ○説明「本県の体力向上の現状と取組の方向性について」 ○講義「運動促進を通じた子どもの育み～体力向上と生活習慣、社会的スキルの改善を目指して～」 ○協議「運動好きを増やすための環境づくりについて」 ○振り返り「自校の体力向上取組の再検討」 | ・体力向上の中心となる教員1名 1名 悉皆 |
| 体育授業改善研修会(小) | 10月5日(月) 9:30～16:30 | 佐倉河小 | ○公開授業 ○研究協議 ○講義「学習指導要領に基づく小学校体育科の授業づくり」 | ・各小学校1名 悉皆 |
| 中学校部活動連絡会等支援事業 | 5月～3月 | 希望校 | ○運動部活動の指導方針に関する説明 ○部活動指導員等を対象とした研修 ○部活動地域移行に係る研修 | ・教職員・PTA・保護者・外部指導者 |
| 学校健康関係 | | | | |
| 養護教諭研修会 | 7月1日(水) 13:30～16:30 | 川崎市民センター | ○説明「健やかな体の育成に係る課題と60(ロクマル)プラスプロジェクトの推進について」 ○講義「デジタル時代の健康課題と養護教諭のアプローチ」 ○実践発表「60プラスプロジェクトの推進について」 | ・小・中学校養護教諭1名 悉皆 |
| 養護教諭フォローアッププロジェクト(指導養護教諭派遣事業) | 5月～2月 | 対象校 | ○訪問指導・支援(健康教育・保健室経営等) | ・2、3年目(悉皆) ・4、5年目(悉皆又は希望) ・希望する養護(助)教諭(要相談) |
| 共通 | | | | |
| 60(ロクマル)プラスプロジェクト | 通年 | 当該校 希望校 | ○よりよい運動習慣、生活習慣、食習慣形成に向けた訪問支援 ○各校の特色ある取組の充実に資する協議 ○チャレンジカード(中学校)の活用 ○表彰事業 | ・R8訪問支援実施校 ・各校の体力向上・保健・食育担当者 |
| 体育・保健体育授業サポート | 6月～2月 | 希望校 | ○体育・保健体育の授業改善に係る支援 ○体力・運動能力調査等、諸調査の活用に係る支援 | ・指導主事による訪問支援 |
| 県南チャレンジピック | 6月～2月 | 希望校 | ○チャレンジリレー ○チャレンジキャッチボール ○チャレンジロープ | ・結果の集計 ・優秀賞、認定証の配付 |

5 「共に学び、共に育つ教育」の推進に関わって

(1) 目標 「共に学び、共に育つ教育」の理念のもと、特別な支援を必要とする幼児児童生徒一人ひとりに対する教育的ニーズにきめ細かく応える組織的な支援体制の充実を図り、個々のもてる力を高める。

(2) 指標

| 項目 | 小学校 | | | | 中学校 | | | |
|--------------------------------------------------------------------------|-------|-------|-------|----------|-------|-------|-------|----------|
| | R5 値 | R6 値 | R7 値 | R8 計画目標値 | R5 値 | R6 値 | R7 値 | R8 計画目標値 |
| 特別支援教育について、障がいのある児童を念頭に置いた指導上の工夫を行っている学校の割合 (積極肯定回答) 【全国学調学校質問紙より】 | 39.6% | 37.0% | 52.2% | 54.0% | 21.7% | 26.1% | 40.9% | 42.0% |
| | ※ | | | | ※ | | | |

※R6年度まで「特別支援教育について理解し、児童生徒の特性に応じた指導上の工夫を行っている学校の割合」の値であること。

(3) 具体的な取組

ア 教育的ニーズに応じた指導・支援体制の充実のための研修の実施

- 特別支援教育の計画的で継続的な推進のために、「個別の教育支援計画」の作成と活用、それに基づく支援の在り方に関する研修を実施します。
- 幼児児童生徒一人ひとりの特性の理解や教育的ニーズに対応した支援の在り方、校内の支援体制の充実に向けた研修を実施し、教職員の専門性の向上を図ります。

イ 特別支援教育エリアコーディネーターによる支援【県南全域】

- 障がい種に応じて編成した特別の教育課程や「引継ぎシート」等に基づく継続した支援、「個別の教育支援計画」「個別の指導計画」の活用等に関する相談支援を行います。
- 特別支援教育に関する理解を促進し、通常の学級に在籍する特別な教育的ニーズのある幼児児童生徒を含めた校内支援体制や授業実践への支援を行います。
- 特別支援教育を支える関係機関と連絡・調整を図りながら、各校のニーズに寄り添った相談支援を行います。

ウ 特別支援教育中核コーディネーターによる支援【各市町】

- 特別支援教育中核コーディネーターを活用し、各市町の支援体制の実情に応じた支援を行います。

(4) 関係事業

| 事業名 | 日時 | 会場(形態) | ○主な内容 | 対象、備考 |
|---------------------------|------------------------|------------------------------|----------------------------------------------------------------------------------------------|---------------------------------------------------------------------------|
| 特別支援教育担当ステップアップ研修講座 I(前期) | 6月1日(月) 13:30~16:30 | 東山地域 交流センター (一部オンデマンド) | ○講義「障がいの基本的理解と『個別の教育支援計画』の活用について」(オンデマンド) ○特別支援学級授業参観と研究協議 ○協議「これまでの指導の振り返りと今後の指導について」 | ・初めて特別支援教育(特別支援学級、通級指導教室)に携わる教員(悉皆)及び希望参加 ※講義…オンデマンド ※授業参観…動画視聴(当日) |
| 特別支援相談事業 | 午前または午後 (半日実施) | 希望校 | ○授業等の参観 ○個別相談会 | ・個別ケース等への相談が基本 ・個別の指導計画等を基に相談(通常の学級を含む) ・事前に市町教育委員会の特別支援教育担当指導主事へ相談 |

《重点項目以外の研修会》

★担当者(主任等)研修関係

| 事業名 | 日時 | 会場(形態) | ○主な内容 | 対象、備考 |
|-----------|--------------------------|-------------------------------|-----------------------------------------------------------------------------------------------------|------------------------------------------------|
| 研究主任研修会 | 4月30日(木) 10:30~16:30 | 東山地域 交流センター | ○講義「基本的な研究の進め方と研究主任の役割」 ○説明「本県及び管内の学力向上の取組について」 ○実践紹介「検証改善サイクルモデル校の実践から」 ○協議「授業研究の活性化に向けて」 | ・新任は終日悉皆 ・小・中学校研究主任(悉皆) ・研究主任ではない希望者も受講可 |
| 高校入試事務説明会 | 10月28日(水) 13:30~16:00 | 各学校 (オンライン) | ○県立高等学校・特別支援学校高等部入試事務説明 | ・各中学校長、進路指導担当 |
| 教務主任研修会 | 11月19日(木) 13:30~16:30 | 一関地区合同庁舎 江刺総合支所 (サテライト) | ○説明「令和9年度 教育課程編成の留意点」 ○講義「教育課程の改善に向けて」 ○協議「自校の重点に基づく教育課程編成の在り方」 | ・小・中学校教務主任悉皆 ・希望者 |

★経験研修関係

| 事業名 | 日時 | 会場(形態) | ○主な内容 | 対象、備考 |
|----------------------------------|-------------------------|------------------|------------------------------------------------------------------------------------------------------------------------------------|---------------------------------------------------|
| 2年目研修 一般研修 | 6月22日(月) 10:00~16:30 | 一関地区 合同庁舎 | ○講義「基本的なアセスメントの進め方」 ○講義「メンタルヘルス不調と要因の対処」 ○講義「学級経営における多様な児童生徒のニーズに応じた支援の在り方」 ○講義・演習「特別活動の進め方」 | ・2年目教員 (初任者研修を終了し、未受講の教員) |
| 2年目研修 授業研修 | 9月15日(火) 9:00~16:30 | 小:岩谷堂小 中:水沢南中 | ○特活授業参観及び協議 ※視点説明 ※授業参観 ※研究協議 ○講義・演習「道徳科を要とした道徳教育の推進」 ○協議「学級経営における成果と課題」 | ・2年目教員 (初任者研修を終了し、未受講の教員) |
| 教職経験者 5年研修 (教育事務所①) | 6月30日(火) 9:00~16:30 | 一関地区 合同庁舎 | ○所長講話 ○講義「児童生徒指導におけるコンプライアンス」 ○講義「コミュニティスクール及び教育振興運動の基本的な考え方」 ○講義「自殺予防教育の組織的な進め方」 ○講義・演習「道徳教育における課題と指導の改善」 | ・教職経験5年経過者 ・該当者のうち未受講者 |
| 教職経験者 5年研修 (教育事務所②) | 11月27日(金) 9:00~16:30 | 小:東山小 中:桜町中 | ○授業参観と研究協議(道徳科) ○講義「特別活動における課題と指導の改善」 ○講義「いじめ防止と対応の組織的な進め方」 ○講義・演習「課題を抱えた児童生徒の理解と対応」「教育相談の進め方」 | |
| 中堅教諭等 資質向上研修① (一般研) | 6月18日(木) 10:00~16:30 | 一関地区 合同庁舎 | 【小・中・養・栄】 ○所長講話「ミドルリーダーに求められる資質」 ○講義「様々な立場の同僚と連携して取り組む、多様性に配慮した学級・学年経営」 ○講義「ミドルリーダーとしての学校安全への取組」 ○講義「多様性と包摂性のある学校の在り方」 | ・原則11年目の教員 ・該当者のうち未受講者 (状況に応じて12~13年目の選択も可) |
| 中堅教諭等 資質向上研修② (公開研究会参加研修) | 12月4日(金) 13:30~16:30 | 東山地域 交流センター | 【幼・小・中・県立】 ○講義・演習「主体的・対話的で深い学びを視点とした授業改善の実践」 ○協議「学びをつなぐための異校種間の連携」 | |
| 中堅教諭等 資質向上研修③ (自己研修シェアリング) | 1月26日(火) 13:30~16:30 | 一関地区 合同庁舎 | 【小・中】 ○講義「人権教育の総合的な推進」 ○協議「自己研修シェアリング」 | |

★初任者研修関係

| 事業名 | 日時 | 会場(形態) | ○主な内容 | 対象、備考 |
|----------------|------------------------|-------------------|-----------------------------------------------------------------------------------------------------------------------------|----------------------------------------|
| 初任者研修 一般研修① | 4月2日(木) 13:00~15:40 | 江刺総合支所 | ○所長講話「専門職としての心構え」 ○講義「身分と勤務」「社会人としての心構えとコンプライアンス」 ○説明「初任者研修の概要」 ○講義「岩手県が目指す教育について」(他県経験初任者) | |
| 初任者研修 一般研修② | 7月3日(金) 9:00~16:30 | 一関地区 合同庁舎 | ○講義・演習「生徒指導の意義と進め方」 ○講義・演習「問題行動の理解と指導の進め方」 ○講義「学級経営の意義と進め方」 ○協議「学級経営の充実に向けて」 | ・令和8年4月1日付で採用された教員 |
| 初任者研修 授業研修① | 6月8日(月) 9:00~16:30 | 小:藤沢小 中:室根中 | ○講義「授業の見方・研究協議への参加の仕方について」 ○授業参観と研究協議・授業の分析【教科/先輩教員】 ○講義「主体的・対話的で深い学びを視点とした学習者中心の授業実践・授業づくりの実際」 ○講義・演習「教材研究の方法と実際」 | ・過年度未受講者 ※(一般研修①のみ養護教諭・栄養教諭・他県経験者含) |
| 初任者研修 授業研修② | 9月8日(火) 9:00~16:30 | 小:平泉小 中:巖美中 | ○授業参観と研究協議・授業の分析【道徳科/先輩教員】 ○講義・演習「道徳科授業の指導と評価」 ○講義「個に応じた指導の進め方」 | |
| 初任者研修 授業研修③ | 2月2日(火) 9:00~16:30 | 小:水沢南小 中:江刺第一中 | ○授業参観と研究協議・授業の分析【教科/初任者】 ○講義・演習「特別活動の指導と評価」 ○協議「1年間を振り返って」 | |
| 校長連絡協議会 | 4月2日(木) 13:00~14:40 | 各学校 (オンライン) | ○説明「初任者研修、2年目・3年目研修の概要」 ○説明「初任者研修に係る書類整備」 | ・初任者研修実施校校長 |
| 指導教員研修会 | 4月2日(木) 13:00~15:40 | 江刺総合支所 | ○説明「初任者研修、2年目・3年目研修の概要」 ○説明「初任者研修に係る書類整備」 ○グループ協議「初任者研修の進め方について」 | ・初任者校内指導教員 |

V 令和8年度総合訪問・授業訪問・研究指定校一覧

1 総合訪問・授業訪問校

| 市町 | 月 | 日 | 曜日 | 訪問校 | 市町 | 月 | 日 | 曜日 | 訪問校 |
|------|---|----|----|--------|-----|----|----|----|--------|
| 金ヶ崎町 | 6 | 26 | 金 | 金ヶ崎小学校 | 奥州市 | 8 | 31 | 月 | 衣里小学校 |
| 奥州市 | 7 | 6 | 月 | 前沢中学校 | 一関市 | 9 | 10 | 木 | 南小学校 |
| 奥州市 | 7 | 13 | 月 | 東水沢中学校 | 奥州市 | 9 | 16 | 水 | 佐倉河小学校 |
| 一関市 | 7 | 15 | 水 | 巖美中学校 | 平泉町 | 10 | 6 | 火 | 長島小学校 |

2 学校公開研究会実施校

| 指定機関 | 月 | 日 | 曜日 | 学校名 | 指定領域 | 研究主題 |
|-----------|----|----|----|--------|----------|-----------------------------------------------------|
| 一関市教育委員会 | 9 | 18 | 金 | 舞川小学校 | 算数 | 自ら考え、進んで表現する子どもの育成 ～算数のよさに児童が気付くための授業展開の工夫を通して～ |
| 一関市教育委員会 | 10 | 8 | 木 | 花泉中学校 | キャリア教育 | 自ら考え、将来の目標をもてる生徒を育む授業の在り方 ～いわてキャリア教育の視点にたった学習活動～ |
| 金ヶ崎町教育委員会 | 11 | 5 | 木 | 金ヶ崎中学校 | 教育課程一般 | 表現力を育てる学習指導のあり方 ～自分の思いや考えを伝え合う活動を通して～ |
| 平泉町教育委員会 | 11 | 6 | 金 | 平泉中学校 | 教育課程一般 | 自ら学びを調整する生徒の育成 ～「見通す」「実行する」「振り返る」の徹底を通して～ |
| 一関市教育委員会 | 11 | 12 | 木 | 川崎小学校 | 算数 | 学び続ける子どもの育成 ～算数科における学ぶ楽しさを実感できる授業実践を通して～ |
| 奥州市教育委員会 | 11 | 20 | 金 | 常盤小学校 | 国語・算数・特支 | 主体的に考え、表現する子どもの育成 —「わかる」「できる」を実感する授業づくりを通して— |

3 令和9年度 学校公開研究会実施予定校

| 学校名 | 学校名 |
|-------------|-----------|
| 奥州市立江刺愛宕小学校 | 一関市立赤荻小学校 |
| 奥州市立水沢南中学校 | 一関市立藤沢小学校 |
| 金ヶ崎町立西小学校 | 一関市立東山中学校 |

VI 社会教育関係事業

1 学校と家庭・地域の一層の連携の推進に関わって

(1) 目標

- ア 学校と家庭・地域が課題を共有し、解決に向けて連携した取組を進める環境づくりを推進する。
- イ 読書活動及び読書環境の整備・充実により、多くの児童生徒が読書を楽しんでいると感じる気持ちを醸成する。

(2) 指標

ア 地域学校連携・協働の推進に関わって

| 項目 | 小学校 | | | 中学校 | | |
|----------------------------------------------------------------|-------|-------|----------|-------|------|----------|
| | R6 値 | R7 値 | R8 計画目標値 | R6 値 | R7 値 | R8 計画目標値 |
| コミュニティ・スクールや地域学校協働活動の取組によって、学校と地域や保護者の相互理解が深まった学校の割合 (肯定回答) | 91.3% | 95.0% | 100% | 86.9% | 100% | 100% |
| 【全国学調学校質問紙より】 | | | | | | |

イ 子どもの読書活動の充実に関わって

| 項目 | 小学校 | | | | 中学校 | | | |
|-------------------------------|-------|-------|-------|----------|-------|-------|-------|----------|
| | R5 値 | R6 値 | R7 値 | R8 計画目標値 | R5 値 | R6 値 | R7 値 | R8 計画目標値 |
| 「読書が楽しい」と感じる児童生徒の割合 (肯定回答) | 87.8% | 87.1% | 86.2% | ★90.0% | 81.0% | 83.4% | 80.0% | ★85.0% |
| 【子どもの読書状況調査より】 | | | | | | | | |

★…いわて県民計画第2期アクションプラン（政策推進プラン）R8計画目標値と同値

(3) 具体的な取組

ア 地域学校連携・協働の推進に関わって

- ・ コミュニティ・スクール（学校運営協議会制度）及び地域学校協働活動の重要性や具体的な取組について、教員や地域住民が理解を深め、制度を効果的に活用するため「地域とともにある学校づくり」推進フォーラム、地域学校協働活動推進員（コーディネーター）地区別研修講座等研修会を実施します。
- ・ 管内各市町での、教育振興運動や地域学校協働活動に関する取組がより活性化するよう、調査分析、情報提供、講師や助言者の派遣等、関連事業への支援を行います。

イ 子どもの読書活動の充実に関わって

- ・ 公立図書館司書と学校図書館の担当教員の連携を図るため、中学校・高等学校図書館担当者等研修会を開催し、より一層の連携体制構築に向けて研修会を実施します。
- ・ 「読書が楽しい」と感じる気持ちをより多くの児童生徒がもてるようにするため、図書館職員や読書ボランティア等への研修会を行い、資質の向上やネットワークを築くことを支援します。

(4) 関連事業

| 事業名 | 日時 | 会場 | ○主な内容 | 対象 |
|------------------------------|--------------------------|------------|-----------------------------------------------|------------------------------------|
| 「地域とともにある学校づくり」推進フォーラム | 7月2日(木) 13:15～16:30 | 前沢ふれあいセンター | ○学校運営協議会や地域学校協働活動の効果的な制度活用に関する講演 | ・各小中学校1名悉皆、及びPTA関係者、地域学校協働活動関係者等 |
| 地域学校協働活動推進員（コーディネーター）地区別研修講座 | 11月17日(火) 13:30～16:00 | 平泉町学習交流施設 | ○コーディネーター業務の事例発表や講義 ○コーディネーターの情報交流会 | ・今後コーディネーターの役割を担う地域コーディネーター、学校関係者等 |
| 中学校・高等学校図書館担当者等研修会 | 6月19日(金) 13:30～16:30 | 東山地域交流センター | ○学校と公立図書館の連携に関する事例発表や講義 ○担当者と公立図書館職員の情報交流 | ・中学校・高校図書担当教諭悉皆、公立図書館職員等 |
| 読書ボランティア等研修会 | 9月8日(火) 13:30～16:00 | 平泉町学習交流施設 | ○読書ボランティアの活動に活かせる講義や演習 | ・読書ボランティア、子どもの読書活動関係者等 |
| 地域学校連携協働推進支援事業 | 通年 | | ○コミュニティ・スクール(CS)、地域学校協働活動、教育振興運動についての訪問支援や助言等 | ・CS窓口教員、地域学校協働活動関係者、教育振興運動関係者等 |

2 生涯学習・社会教育推進体制の充実に関わって

(1) 目標 生涯学習・社会教育に市町職員のみならず、多様な方々が参画するようになってきている現状を踏まえ、各市町における関係者の資質向上を図る。

(2) 指標

| 項目 | R6 値 | R7 値 | R8 計画目標値 |
|----------------------------|------|------|----------|
| 研修会参加者の全体評価の平均値 (4段階評価) | 3.86 | 3.87 | 3.88 |

(3) 具体的な取組

- ・ 県主催研修会等により多くの方に参加いただけるよう、関係部局へ幅広く情報提供を行います。
- ・ 関係部局と情報共有し、地域のニーズにあった研修会等を企画運営します。

(4) 関連事業

| 事業名 | 日時 | 会場 | ○主な内容 | 対象 |
|-------------------------|-------------------------|-----------------|-------------------------------------------------------------|---------------------------------------------------------|
| 生涯学習主管課長・社会教育担当者会議 | 4月24日(金) 14:00～16:30 | 一関地区 合同庁舎 | ○今年度の県及び事務所事業計画の説明 ○管内各市町社会教育事業等の情報交換 ○県立施設等の情報提供等 | ・生涯学習主管課長、 社会教育担当者等 |
| 子どもの読書活動 推進会議 | 5月13日(水) 13:20～15:30 | 金ヶ崎町立 図書館 | ○市町読書推進担当者と公立図書館職員、 読書ボランティア代表等との情報交流等 | ・市町読書推進担当者、 公立図書館職員、子ども の読書活動関係者等 |
| 社会教育担当者等 研修会 | 7月14日(火) 10:00～15:30 | 岩手県立県南 青少年の家 | ○講義・演習をととした社会教育担当者の 資質の向上と、社会教育担当者同士のネット ワークづくり | ・生涯学習および社会教 育担当者等 |
| 家庭教育・子育て支援 ネットワーク研修会 | 10月15日(木) 9:40～12:00 | 平泉町 学習交流施設 | ○家庭教育や子育て支援に関する講義や 演習 ○ネットワークづくりの情報交流 | ・市町担当者、幼稚園等 職員、放課後子供教室 支援員、児童クラブ指導 員、子育て支援関係者等 |
| 社会教育担当者会議 | 2月19日(金) 13:30～16:50 | 奥州地区 合同庁舎 | ○今年度の事務所事業実施状況の説明 ○次年度の県及び事務所の方針の説明 ○管内市町社会教育事業等の情報交換 | ・社会教育担当者および CS 担当者 |

3 世界遺産周知啓発の支援と芸術活動の振興に関わって

(1) 目標 世界遺産や芸術活動の周知啓発を通して、児童生徒のふるさとへの愛着を高めることや、芸術活動へ積極的に参加しようとする意識を高める。

(2) 指標

| 項目 | 実施割合 | | | |
|------------------------------------------------|---------------------------|-------|-------|----------|
| | R5 値 | R6 値 | R7 値 | R8 計画目標値 |
| 世界遺産「平泉」出前教室管内実施校の割合 | 58.3% | 58.7% | 63.0% | 60.0% |
| 様々な文化芸術に触れ、文化芸術に興味があ わいたと感じている児童生徒の割合(肯定回答) | 小 69.0% | 71.0% | 68.0% | ★75.0% |
| | 【県学調児童生徒質問紙より】 中 64.0% | 65.0% | 69.0% | ★72.0% |

★…いわて県民計画第2期アクションプラン(政策推進プラン) R8計画目標値と同値

(3) 具体的な取組

- ・ 管内小・中学校へ出向き、世界遺産「平泉」出前教室を行います。
- ・ 青少年劇場や文化芸術による子どもの育成事業等に関する情報提供、周知を行います。

(4) 関連事業

| 事業名 | 日時 | 会場 | ○主な内容 | 対象 |
|------------------|--------|------------------|-----------------------------------------|--------------------|
| 世界遺産「平泉」 出前教室 | 8月～12月 | 管内の希望する 小・中学校 | ○世界遺産「平泉」の価値について ○世界遺産を活用したまちづくりについて | ・小学校5・6年児童、 中学生 |

4 社会教育関係事業一覧

| 事業名 | 内容 | 期日・期間・会場 | 対象 |
|-----------------------------------|------------------------------------------------------------|-------------------------------------------------------------------------------------------|-------------------------------------------|
| 生涯学習主管課長・社会教育担当者会議 | ○本年度の県及び事務所事業計画等の説明及び管内市町社会教育事業、県立施設等の情報提供 | 4月24日(金) 一関地区合同庁舎 | ・市町生涯学習主管課長 社会教育担当者等 |
| 子どもの読書活動推進会議 | ○各市町担当者や公立図書館職員等の情報交流及び施設見学 | 5月13日(水) 金ヶ崎町立図書館 | ・子どもの読書活動推進 関係者、公立図書館職員 市町担当者等 |
| 中学校・高等学校 図書館担当者等研修会 | ○学校と公立図書館の連携に関する事例発表及び学校図書館担当者等と公立図書館職員の情報交流 | 6月19日(金) 東山地域交流センター | ・中学校高等学校図書館 担当教諭等、公立図書館 職員 |
| 「地域とともにある学校づくり」 推進フォーラム | ○学校運営協議会や地域学校協働活動の効果的な制度活用に関する講演 | 7月2日(木) 前沢ふれあいセンター | ・地域学校協働活動関係 者、学校関係者、行政関 係者 |
| 16ミリ映写機操作技術講習 | ○16ミリ映写機操作に関する講義、操作技術の習得のための演習及び、修了認定に係る検定 | 7月10日(金) 水沢図書館(奥州市) 12月3日(木) 一関地区合同庁舎 | ・学校関係者、社会教育 関係者等18歳以上の方 |
| 社会教育担当者等研修会 | ○講義・演習をとおした社会教育担当者の資質の向上と、社会教育担当者同士のネットワークづくり | 7月14日(火) 岩手県立県南青少年の家 | 生涯学習および社会教育 担当者等 |
| 人・つながり・地域づくり 研修講座(県南) | ○生涯学習・社会教育に関する講義や演習、市民センター・公民館の職務遂行に生かせる情報の提供 | 8月28日(金) 一関地区合同庁舎 | ・地区センター・公民館・ 市民センター職員 ・他部局職員等 |
| わたしの主張地区大会(3地区) | ○中学生による社会への提言や意見等の弁論発表 ※岩手県大会 9月16日(水) 野菊ホール(雫石町公民館) | 8月21日(金)〈奥州地区〉 胆沢文化創造センター 8月25日(火)〈一関地区〉 一関文化センター 8月26日(水)〈一関東地区〉 川崎市民センター | ・各中学校代表 ・聴衆生徒、保護者等 |
| 読書ボランティア等研修会 | ○読書ボランティア活動等に生かすための講義及び演習 | 9月8日(火) 平泉町学習交流施設 | ・読書ボランティア等、 子どもの読書活動関係者 |
| 家庭教育・子育て支援 ネットワーク研修会 | ○家庭教育・子育て支援に関する講義・演習及びネットワークの形成のための情報交流 | 10月15日(木) 平泉町学習交流施設 | ・子育て支援関係者等、 放課後子ども教室支援員 幼保等職員、市町担当者 |
| いわて希望塾事業 | ○未来の地域づくりに意欲的に取り組む人材育成を目的にした研修 | 10月31日(土)~11月1日(日) 国立岩手山青少年交流の家 | ・管内各中学校代表 |
| 地域学校協働活動推進員 (コーディネーター) 地区別研修講座 | ○コーディネーター業務の事例発表や講義、情報交流会 | 11月17日(火) 平泉町学習交流施設 | ・今後コーディネーター の役割を担う方 ・学校関係者等 |
| 社会教育担当者会議 | ○本年度事業実施状況と次年度方針や計画の説明及び管内各市町社会教育事業の情報交換 | 2月19日(金) 奥州地区合同庁舎 | ・各市町社会教育担当者 およびCS担当者 |
| 世界遺産「平泉」出前教室 | ○世界遺産「平泉」の価値や構成資産の説明やまちづくりへの活用についての説明、出土品に触れる体験等 | 8月~12月 管内の希望する小・中学校 | ・小学校5・6年児童、 中学生 |
| 地域学校連携協働推進支援事業 | ○コミュニティ・スクール、地域学校協働活動、教育振興運動への支援 | 通 年 | ・CS窓口教員、地域学校 協働活動及び教振関係者 |
| ひらいずみ遺産塾 | ○世界遺産「平泉」に関する史跡をめぐる体験学習塾 | 通 年 | ・小中学校児童生徒 |
| 明るい選挙推進協議会事業 | ○明るい選挙啓発授業、研修の実施 | 通 年 | ・明るい選挙推進協議会 関係者等 |
| コミュニティ・スクール及び 地域学校協働活動実施状況調査 | ○コミュニティ・スクール導入状況及び地域学校協働活動の実施状況等を把握のための調査 | 7月 | ・各市町 |
| 地域連携窓口教員設置状況調査 | ○「地域連携を担当する教職員」設置状況等を把握のための調査 | 9月 | ・管内各小中学校 |
| 子どもの読書活動状況調査 | ○児童生徒の読書活動に係る経年の推移等を把握のための調査 | 10月 | ・管内各小中学校 |
| 生涯学習推進体制調査 | ○管内各市町における生涯学習推進体制状況を把握するための調査 | 11月 | ・各市町 |
| 社会教育基本調査 | ○社会教育振興施策の企画立案等に係る基礎資料把握のための調査 | 12月 | ・各市町 |

Ⅶ 年間行事計画表 (●県南教育事務所事業 ☆文部科学省 ◇センター ★他団体)

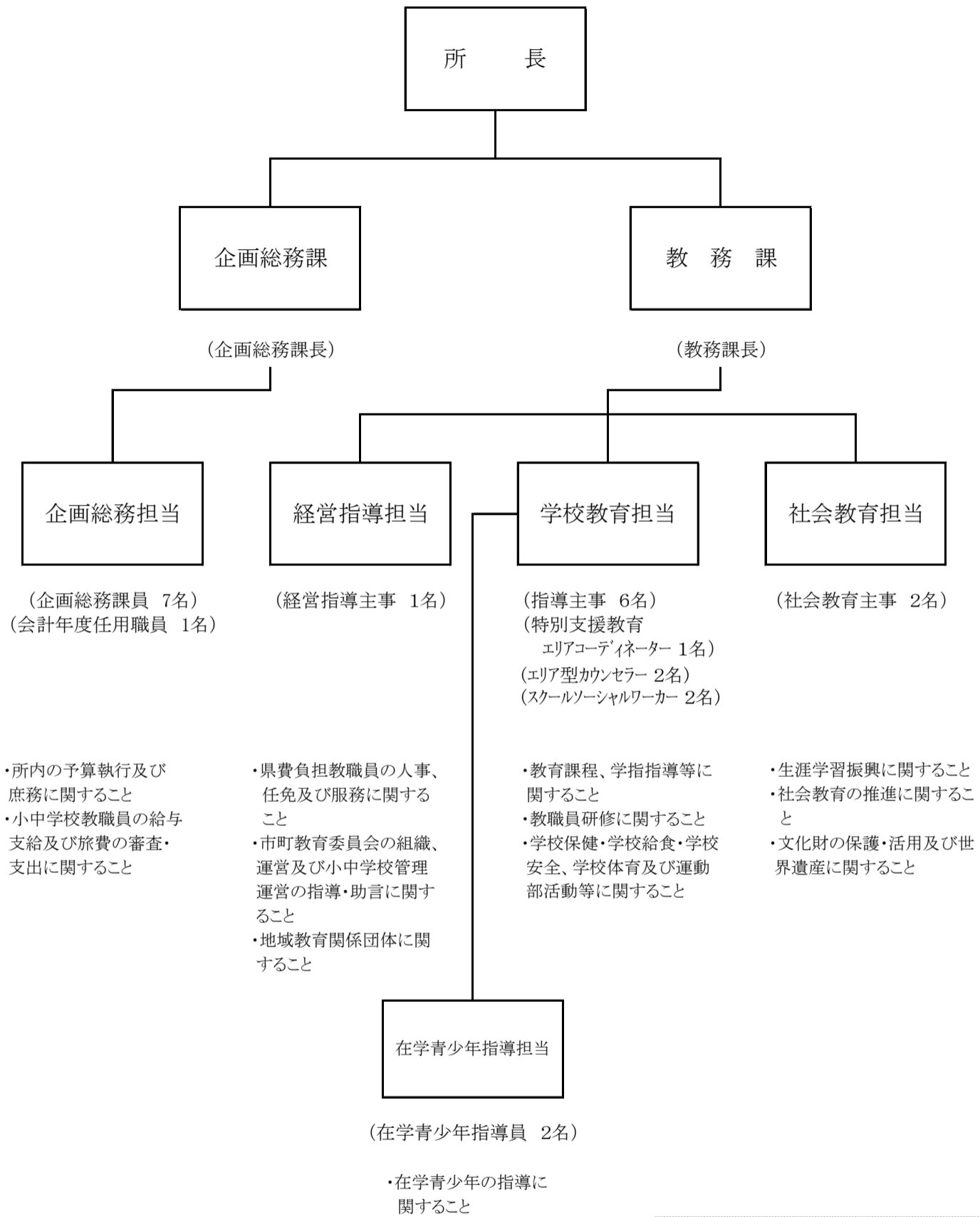
| | 4 月 | | 5 月 | | 6 月 | | | | |
|----|---------------------------------------------------------------------------------------------------------------------------------------------------------------------------------------|----------------------------------------------|---------------------------------------------------------------|---------------------------------------------------------------------------|------------------------------------------------------------------------------------------------|--------|------------------------------------------------------------------------------------------------------------------------------------|--|-------------------------------------------------------|
| | 県南教育事務所管内主要事業等 | 県主要事業等 | 県南教育事務所管内主要事業等 | 県主要事業等 | 県南教育事務所管内主要事業等 | 県主要事業等 | | | |
| 1 | 所内会議①(AM) | | 金 | ◇スタートアップ複式指導研修(リ) | ●特別支援教育担当ステップアップ研修講座Ⅰ(前期)(東山地域交流センター) | | 1 | | |
| 2 | ●管内初任研一般研修① ●管内初任指導教員研修(江刺総合支所) ●管内初任実施校長連絡協議会(オンライン) | | 土 | | | 火 | ◇いじめ不登校研(管理職等) ◇OJ(基礎研修) 県防災教育研修会 | | |
| 3 | 指導主事会議①(PM) | ◇新任特支教育担当研(対orリ) | 日 | 憲法記念日 | 憲法記念日 | 水 | | | |
| 4 | | | みどりの日 | みどりの日 | みどりの日 | 木 | ◇小学校5年研修 | | |
| 5 | | | こどもの日 | こどもの日 | こどもの日 | 金 | ◇社会になくキャリア教育実践研修講座 市町村幼児教育推進協議会 | | |
| 6 | | 教育事務所長会議① 保健体育担当指導主事会議① | 水 | 振替休日 | 振替休日 | 土 | | | |
| 7 | | 代表指導主事会議① | 木 | ◇中学校免外研(技) (技術が人数超過の場合開催) | | 日 | | | |
| 8 | | 確かな学力育成プロジェクト会議① エリア型カウンセラー会議 こころサボ会議① | 金 | ◇小・中学校特別支援学級等 設置校長研(対orリ) 小・中学校外国語指導者養成研修会 県新任主幹教諭研修会 | ●管内初任授業研修① (小・藤沢小・中・室根中) | 月 | 体育保健体育実技等研修会② | | |
| 9 | | SSW連絡協議会① 支援チーム会議① 通級指導担当者研修会 | 土 | | | 火 | | | |
| 10 | | 在学青少年指導員会議① 県社会教育主事等会議①(盛岡合庁) | 日 | | | 水 | ◇小中学校新任教務主任研(中央) こころサボ会議③ | | |
| 11 | | | 月 | | 初任者研修(養護教諭)① | 木 | 確かな学力育成プロジェクト会議② | | |
| 12 | | | 火 | ●指導教諭・指導養護教諭研修会(一関合庁) | ◇養育教育・防災教育担当者研修(リ) ◇中学校教育実践づくり研修会 数アイ研修会 幼児教育アドバイザー研修講座Ⅰ・ 中級リーダー研修講座Ⅰ 県新任副校長研修会 | 金 | ◇小学校外国語・外国語活動授業 づくり研修 ◇Formsアンケート研(対orリ) ◇発達と個に応じた支援研 | | |
| 13 | ●管内校長会議①(江刺総合支所) | | 水 | ●子どもの読書活動推進会議(金ケ崎町立図書館) | ◇中学校英語授業づくり研修会 英アイ研修会 こころサボ会議② | 土 | 一関地方中総体 胆江地区中総体 | | |
| 14 | | 県指導主事会議① | 木 | | ◇いじめ不登校研(学級担任) | 日 | | | |
| 15 | | 確かな学力育成調査・研究会① | 金 | | 市町村教育支援担当者研修会 | 月 | 体育保健体育実技等研修会③ | | |
| 16 | | | 土 | | | 火 | ◇小学校放課後社会科研修 幼児教育アドバイザー研修講座Ⅱ | | |
| 17 | 所内会議・指導主事会議② | ★県小学校長会定期総会 | 日 | | | 水 | ●地区校長研修講座(一関文化センター) ◇中学校放課後社会科研修 | | |
| 18 | | | 月 | 学校教育DX推進ワーキンググループ① | | 木 | ●管内中堅教諭等資質向上研修① 一般研修(一関合庁) | | |
| 19 | | | 火 | ●管内初任学校事務職員研修会(一関合庁) ●学校共同事務室室長等職員研修会(一関合庁) ●臨時の任用教員研修会(東山地域交流センター) | ◇情報モラル授業デザイン研修 | 金 | ●管内中学校・高校図書館担当者 研修会(東山地域交流センター) ◇教師のための生成AI活用研修Ⅰ ◇不登校のアセスメント支援研修Ⅰ 学校安全担当者研修会 | | |
| 20 | | ◇小学校初任者研修「センターⅠ」 指導養護教諭連絡協議会① | 水 | ●授業力ブラッシュアップ事前研修会 (一関合庁) | ◇中学校初任者研修「センターⅠ」 | 土 | | | |
| 21 | ●管内生徒指導研修会(東山地域交流センター) | 県新任校長研修会 | 木 | 所内会議・指導主事会議③ | | 日 | | | |
| 22 | | SC連絡協議会① | 金 | | 地域ぐるみの学校安全体制整備 推進事業 スクールガード・リーダー研修会 | 月 | ●管内2年目研一般研修(一関合庁) 体育保健体育実技等研修会④ | | |
| 23 | | ◇中学校免外教科担任研 ☆全国学力・学習状況調査基準日 新入生学習 | 土 | | | 火 | ●管内副校長・主幹教諭研修会(東山地域交流センター) | | |
| 24 | ●生涯学習主管課長・社会教育担当者会議(一関合庁) | ★県中学校長会定期総会 | 日 | | | 水 | 一関地方小学校陸上競技大会 | | |
| 25 | | | 月 | | ★学校保健会養護教諭部会 | 木 | ◇教育相談実践力向上研修 | | |
| 26 | | | 火 | | ◇特支臨時の任用教員研修 | 金 | 金ケ崎小学校授業訪問 一関地方小学校陸上競技大会(予備日) ◇小・中学校外国語授業づくり研修 ◇技術・家庭技術分野授業づくり研修 ◇ミシンを使った制作の教材づくり研修 | | |
| 27 | | 県学校教育DX・学力育成協議会 県教委と市町村教委との意見交換 | 水 | 中部・県南コーディネーター連絡会①(奥州地区合庁) | ◇小学校算数授業づくり研修会 算アイ研修会 | 土 | | | |
| 28 | | ◇学習の困難さに注目した教科指導研修 | 木 | | ◇幼稚園等初任者研修「センターⅠ」 | 日 | | | |
| 29 | 昭和の日 | 昭和の日 | 金 | | ◇小中学校新任教務主任研修(リ) | 月 | 体育保健体育実技等研修会⑤⑥ | | |
| 30 | ●管内研究主任研修会(東山地域交流センター) | ◇小学校放課後社会科研修 ◇中学校放課後社会科研修 | 土 | | | 火 | ●管内5年研修①(一関合庁) | | |
| 31 | | | 日 | | | | | | |
| 備考 | ●60(ロクマル)プラスプロジェクト(通年) ●特別支援相談事業(希望校)(AMorPM) ●学力向上に係る伴走型学校支援(通年) ●地域学校連携協働推進支援事業(通年) ●明るい選挙推進協議会事業(通年) ●学校事務職員訪問・面談(4月～6月) ●事務職員音外研修(通年) ●管内初任学校事務職員研修会訪問研修(通年) | | ●中学校部活動連絡会等支援事業(5～3月) ●養護教諭フォローアッププロジェクト<指導養護教諭派遣事業>(5～2月) | | ★13日(水)～15日(金)体育・保健体育指導力向上研修(福井県) ★29日(金)岩手大学教育学部附属中公開特別支援教育専門研修(15月11日～7月10日、29月28日～12月2日) | | ●体育・保健体育授業サポート(6～2月) ●県南チャレンジピック(希望校)(6～2月) ●指導主事派遣事業(6～2月) ●授業アイデア活用促進事業(6～2月) ●授業実践アイデア別教材開発事業(6～2月) ●小学校訪問(6～9月) | | ★12日(金)全国公立幼稚園・子ども園長総会・研究大会 ★19日(金)岩手大学教育学部附属小学校公開 |

| 7 月 | | 8 月 | | 9 月 | |
|--------------------------------------------|------------------------------------------------------------------------------------------------------------------------------------------------------------------------------------------------------------|-------------------------------------------------------------------------------|----------------------------------------------------|-------------------------------------------|---------------------------------------------------------------------------------------------------------------|
| 県南教育事務所管内主要事業等 | 県主要事業等 | 県南教育事務所管内主要事業等 | 県主要事業等 | 県南教育事務所管内主要事業等 | 県主要事業等 |
| 1 水 ●管内養護教諭研修会(川崎市市民センター) | ◇気づきと実践の教育相談研 | 土 | | 火 | ◇幼稚園等初任者研修「センターⅡ」 ☆小中総則・小算・小音 |
| 2 木 ●「地域とともにある学校づくり」推進フォーラム(前沢ふれあいセンター) | ◇授業のユニバーサルデザイン研修 | 日 | | 水 | ☆小社・小生・中教・中音 |
| 3 金 ●管内初任研一般研修②(一関合庁) | ◇心理・発達検査の結果を生かした支援研修 | 月 | | 木 | ◇「見えない学力」育成評価研修 「共に学び共に育つ授業」指導者研修会 ☆小理・小図・小特・中社 |
| 4 土 | | 火 | | 金 | ◇教育相談コーディネーターFU研修Ⅱ ◇Excel, VBA研修 ◇IT基礎研修② ☆中理・中教・中技・中特 |
| 5 日 | | 水 | 中部・県南コーディネーター研修会 | 土 | ◇中学校教科スキルアップ研修 こころ会議⑤ |
| 6 月 | ★小中学校副校長会第37回マネジメント研修会 | 木 | | 日 | |
| 7 火 ●管内中学校事務職員実務等研修会(一関合庁) | ◇3DCAD&3Dプリンタ研修 ◇教育相談コーディネーターFU研修 | 金 | | 月 | 教育事務所長会議② 教育委員と教育事務所長との意見交換会 |
| 8 水 ●技術授業づくり研修会(一関合庁) | ◇校務改善ツール研修(リ)こころ会議④ 体育授業改善研事前研修 | 土 | | 火 | ●管内初任授業研修② ☆小・平泉小・中・飯美中 ●読書ボランティア等研修会(平泉エビカ) |
| 9 木 | 県小・中教育課程協議会 | 日 | | 水 | 一関地方中総体伝染県大会予選 ◇小学校放課後社会科研修(リ) ◇中学校放課後社会科研修(リ) ◇教科研討の課題意識対能力向上研修 代表指導者会議② ☆小中家・中道・中外 こころ会議⑤ |
| 10 金 ●16ミリ映写機操作技術講習(水沢図書館) | 県指導主事協議会研修会 ◇労働関連法教育研修(対orリ) | 月 | | 木 | 南小学校授業訪問 ◇小学校音楽授業づくり研修 ☆小体 |
| 11 土 | 教員採用試験 | 火 | 山の日 | 金 | ●地区別体力向上担当者研修会(中)一関合庁 ☆中環 小学校外国語専科教員研修会 |
| 12 日 | | 水 | | 土 | |
| 13 月 東水沢中学校授業訪問 | 学校教育DX推進ワーキンググループ⑥ | 木 | | 日 | |
| 14 火 ●管内社会教育担当者等研修会(県南青少年の家) | | 金 | | 月 | ●授業力ブラッシュアップ研修会・小中をつなぐ外国語教育推進研修会(小・外国語)(滝沢小) 道徳授業づくり研修会 |
| 15 水 飯美中学校授業訪問 | ◇幼稚園中堅教諭等資質向上研修 ◇緊急時対応力向上研修(養教) | 土 | | 火 | ●管内2年目授業研修(小・若合堂小・中・水沢南中) 園長等管理運営研究協議会 |
| 16 木 所内会議・指導主事会議⑤ | 不登校支援フォーラムⅠ | 日 | | 水 | 佐倉河小学校授業訪問 わたしの主張県大会(岸石町立中央公民館) D-ESTいわてチーム養成研修会① |
| 17 金 | ◇授業校務改善ツール研修(リ) | 月 | | 木 | 所内会議・指導主事会議⑦ |
| 18 土 | 県中総体 | 火 | 所内会議・指導主事会議⑥ | 金 | 昇川小学校公開 |
| 19 日 | | 水 | | 土 | ◇中学校初任者研修「センターⅡ」 一関地方中学新人大会 肥江地区中学新人大会 |
| 20 月 海の日 | 海の日 | 木 | | 日 | |
| 21 火 | | 金 | ●わたしの主張奥州地区大会(祖沢文化創造センター) ●管内初任中学校事務職員研修会(一関合庁) | 月 | 敬老の日 敬老の日 |
| 22 水 | | 土 | 中学生科学の甲子園ジュニア若手県大会 | 火 | 国民の休日 国民の休日 |
| 23 木 | | 日 | | 水 | 秋分の日 秋分の日 |
| 24 金 | SSW支援チーム会議② 保健体育担当指導主事会議② | 月 | | 木 | ◇中学校5年研修 5年研修(養護教諭・栄養教諭) 学校教育DX推進ワーキンググループ③ |
| 25 土 | | 火 | ●わたしの主張一関地区大会(一関文化センター) | 金 | ●管内実践的キャリア教育研修会(オンライン) ●管内中学校事務職員研修会(江刺総合支所) |
| 26 日 | | 水 | ●わたしの主張一関東地区大会(川崎市市民センター) | 土 | ◇小学校初任者研修「センターⅡ」 人権教育指導者養成研修① |
| 27 月 | 幼児期からの学びをつなぐ研修会 | 木 | ●管内復興教育研修会(一関あいぼーと) | 日 | 初任者研修(養護教諭)② |
| 28 火 | ◇中堅研修(共通) 中堅研修(養護教諭・栄養教諭)① ★県南発達障害教育研 | 金 | ●人・つながり・地域づくり研修講座(一関合庁) | 月 | 消費者教育研修会(センター) 確かな学力育成調査・研究会② |
| 29 水 | ◇中堅研修(共通選択A・B・C) 中堅研修(養護教諭・栄養教諭)② | 土 | 肥江地区駅伝大会(雨天決行) | 火 | 中学校音楽・美術・技家教育課程協議会 金ヶ崎町小学校陸上競技大会 |
| 30 木 ●管内中学校教育課程協議会(前沢中) | ◇中堅研修(小・教諭) 特支教育支援員スキルアップ研修会(ふれあいランド岩手) | 日 | | 水 | 金ヶ崎町小学校陸上競技大会(予備日) |
| 31 金 ●管内小学校教育課程協議会(前沢中) | ◇中堅研修(中・教諭) 特支教育支援員スキルアップ研修会(盛岡) 医療的ケア研修会(ふれあいランド岩手) | 月 | 衣里小学校授業訪問 | 月 | 中学校音楽・美術・技家教育課程協議会 D-ESTいわてスキルアップ研修会 |
| 備考 | ★30日(木)、31日(金)全国公立学校教頭会研究大会(札幌) ★1日(木)小学校プログラミング教材活用(2月13日まで) ★2日(木)、3日(金)東北連合小学校長会研究協議会(宮城県) ★2日(木)、3日(金)東北地区中学校長会研究協議会(秋田県) ★28日(火)～29日(水)全国学校給食栄養教諭等研究大会(熊本県) 7月9日(木)～8月20日(木)衛生管理推進等研修会 | ●指導教諭活用事業授業力アップ講座(8月下旬～12月) ●世界遺産「平泉」出前教室(8月～12月) ●学校共同事務室等組織訪問(8月～11月) | ★4日(火)東北学校保健大会(仙台市) | ●パワーアップ訪問(中学校区9～2月) ◇通級指導担当教員養成研(～11月) | 備考 |

| | 10 月 | | 11 月 | | 12 月 | | | |
|--------|-----------------------------------------|-----------------------------------------------------------------------------------------------------------------------------------------------------------------------------------------------------------------------------------------------|--------------------------------------|-------------------------------------------------------------------------------------------------------------------------------------------------------------------------------------------------------------------------------------------------------------------------|----------------------------------------|----------------------------------------|--------------|----|
| | 県南教育事務所管内主要事業等 | 県主要事業等 | 県南教育事務所管内主要事業等 | 県主要事業等 | 県南教育事務所管内主要事業等 | 県主要事業等 | | |
| 1 | 木 奥州市小学校陸上記録会 | ◇小学校2年目研修 | 日 | | ●小学校低学年教育研修会(肥後文化創造センター) | | 1 | |
| 2 | 金 奥州市小学校陸上記録会(予備日) | 県中学校駅伝 | 月 | 幼児教育スキルアップ協議会 | 水 | | 2 | |
| 3 | 土 | | 火 文化の日 | 文化の日 | ●16ミリ映写機操作技術講習(一関合庁) | 盛岡峰南選考検査日 | 3 | |
| 4 | 日 | | ●管内校長会議②(東山地域交流センター) | | ●管内中堅教諭等資質向上研修②(公開研究会参加研修)(東山地域交流センター) | ◇養護教諭健康相談保健教育研 ◇美術館活用鑑賞教育研修 | 4 | |
| 5 | 月 ●体育授業改善研修会(小)(左倉河小学校) | | 金ヶ崎中学校公開 一関地方児童生徒音楽発表会 | ★小学校教育研究会道徳部会(盛岡) ★中学校教育研究会道徳部会(盛岡) 盛岡峰南教育相談最終日 | 土 | | 5 | |
| 6 | 火 長巻小学校総合訪問 ●管内初任者学校事務職員研修会(一関合庁) | ◇中学校2年目研修 2年目研修(養護教諭) | 平泉中学校公開 | ★養護教諭・学校栄養職員研究大会 ★県小外国語研(花巻) | 日 | | 6 | |
| 7 | 水 | 県小・中学校学習定着度状況調査 こさぽ会議① | ★胆江地区中学校美術展 | | 月 | 初任者研修(養護教諭)③ | 7 | |
| 8 | 木 花泉中学校公開 | 食育推進等研修会 ◇ソーシャルスキルトレーニング ★県教育研究会特別活動・進路指導研究部会 | 日 | | 火 | 人権教育指導者養成研修② | 8 | |
| 9 | 金 | ★若手県小・中学校長研究大会(和賀) | 月 | 幼児児童の運動遊び研修会 「いわて教育の日」のつどい 道徳教育推進研修 | 水 | 盛岡峰南追検査日 こさぽ会議② | 9 | |
| 10 | 土 | | ★県音研大会(胆江地区) | | 木 | ★養護教諭研究大会 | 10 | |
| 11 | 日 | | 水 | ◇小学校初任者研修「センターⅢ」 県学校教育DX・学力育成協議会 県教委と市町村教委との意見交換 こさぽ会議③ | 金 | 盛岡峰南合格発表日 | 11 | |
| 12 | スポーツの日 | スポーツの日 | 川崎小学校公開 | ★小学校教育研究会家庭科部会 (大船渡) | 土 | | 12 | |
| 13 | 火 | キャリア教育指導者養成研修 | 金 | 県社会教育主事業務連絡協議会② (盛岡合庁) 水年勤続表彰 | 日 | | 13 | |
| 14 | 水 ●授業力ブラッシュアップ研修会(中・道徳)(東水沢中) | | 土 | 県中学新人大会(後期) | 月 | 確かな学力育成プロジェクト会議④ | 14 | |
| 15 | 木 ●家庭教育・子育て支援ネットワーク 研修会(平泉エビカ) | | 日 | | 火 | デジタル英語事後研修会 | 15 | |
| 16 | 金 所内会議・指導主事会議⑧ | ★小中学校事務職員研究協議会 (盛岡) | 月 | | 水 | 中部・県南コーディネーター連絡会②(奥州地区合庁) | ◇はじめての動画編集研修 | 16 |
| 17 | 土 | 県中学新人大会(前期) | ●地域学校協働活動推進員(コーディネーター)地区別研修講座(平泉エビカ) | ◇中学校3年目研修 3年目研修(養護教諭) | 木 | 保育者レベルアップ研修講座ステップ2 | 17 | |
| 18 | 日 | | 水 | 代表指導主事会議③ | 金 | 県立特別支援学校教育相談最終日 | 18 | |
| 19 | 月 | ◇中学校初任者研修「センターⅢ」 | ●管内教務主任研修会(一関合庁、江刺総合支所(サテライト)) | | 土 | | 19 | |
| 20 | 火 | | 常盤小学校公開 | ◇小学校理科ものづくり指導研修 ★県中国語研(二戸) ★県中英語研(陸前高田) 学校教育DX推進ワーキンググループ④ | 日 | | 20 | |
| 21 | 水 | | 土 | | 月 | | 21 | |
| 22 | 木 | ◇小学校3年目研修 | 日 | | 火 | | 22 | |
| 23 | 金 | 学校保健研修会 SSW支援ゲーム会議③ | 月 | 勤労感謝の日 | 水 | | 23 | |
| 24 | 土 | | 火 | 韓国・外国人児童生徒等教育関係者研修会(センター) | 木 | | 24 | |
| 25 | 日 | | 水 | ★若手県小中学校副校長研究大会(盛岡) 不登校児童生徒支援連絡会議 不登校支援フォーラムⅡ | 金 | | 25 | |
| 26 | 月 | | 木 | 所内会議・指導主事会議⑨ | 土 | | 26 | |
| 27 | 火 | | ●管内5年研修② (小・東山小・中・桜町中) | ★県学相研(盛岡) | 日 | | 27 | |
| 28 | 水 ●県立高校・特支高等部入試事務説明会 (全県オンライン) | ◇幼稚園等初任者研修「センターⅢ」 SC連絡協議会② | 土 | | 月 | | 28 | |
| 29 | 木 | ★東北技・家研(盛岡) | 日 | | 火 | | 29 | |
| 30 | 金 ★胆江地区中学校文化発表会 | ★県小・中体育研(久慈) | 月 | ●授業力ブラッシュアップ研修会(中・数学)(盛岡中) | 水 | | 30 | |
| 31 | 土 | | | | 木 | | 31 | |
| 備 考 | | ★全国連合小学校長会研究協議会(北海道) ★5日(月)～7日(水)学校安全指導者 養成研修(オンライン) ★14日(水)～16日(金)健康教育指導 者養成研修 ★15日(木)～16日(金)全国学校歯科 保健研究大会 ★15日(木)～16日(金)全日本中学校 長会研究協議会(長野県) ★21日(水)～23日(金)食育指導者養 成研修 31日(土)～11月1日(日)いわて希望塾 (若手山青少年交流の家) | ●11月中旬～12月中旬 国庫事業推進 状況調査① | ★5日(木)～6日(金)全国道徳教育研究大会 若手大会(仁志小、上野中) ★5日(木)～6日(金)東北道徳教育研究協議 会(山形県) ★12日(木)～13日(金)東北地区小中学校教 育研究会研究大会(秋田) ★12日(木)～13日(金)全国体育研(新潟) ★24日(火)～26日(木)体力向上マネジメント 研 ★19日(木)～20日(金)全国学校保健・安全 研究大会 ★25日(水)若手大学教育学部附属小学校公 開 共に学び共に育つ体育指導者研修会 | ●パワーアップ訪問(中学校教、英～2 月) | 18日(金)～1月29日(金)薬物乱用防 止教育講習会オンデマンド配信 | 備 考 | |

| | 1 月 | | 2 月 | | 3 月 | | |
|----|---------------------------------------|-------------------------------------------|-----------------------------|--------|------------------------------------------------------------------------------|--------|------------------------|
| | 県南教育事務所管内主要事業等 | 県主要事業等 | 県南教育事務所管内主要事業等 | 県主要事業等 | 県南教育事務所管内主要事業等 | 県主要事業等 | |
| 1 | 元日 | 元日 | 月 | | 月 | | 1 |
| 2 | | | ●管内初任研修会③ (小・水沢南 中・江刺第一) | | 火 | | 2 |
| 3 | | | | | 県立特別支援学校追検査 | 水 | 学校教育DX推進ワーキンググループ⑥ |
| 4 | | | | | 県教育研究発表会(第70回) 在学青少年指導員会議② | 木 | 県立高校入学者選抜一次募集(本検査) |
| 5 | | | | | 教育事務所長会議③ 県立特別支援学校合格発表 | 金 | ↓ |
| 6 | | ◇小学校理科授業づくり研修 | | | | 土 | |
| 7 | | D-ESTいわてチーム員養成研修会② | | | | 日 | |
| 8 | | ◇教師のための生成AI活用研修② ★県さ・こ・LD等研(盛岡) | | | 県学校教育DX・学力育成協議会 県教委と市町村教委との意見交換 | 月 | |
| 9 | | | | | 養教・栄教中堅研自己研修シェアリング | 火 | |
| 10 | | | | | 県社会教育主事等会議②(盛岡合庁) 指導員協議会連絡協議会② 「60プラスプロジェクト」推進事業実践 交流会 はばたき賞表彰式② | 水 | 県立高校入学者選抜一次募集(追検査) |
| 11 | 成人の日 | 成人の日 | 建国記念の日 | 建国記念の日 | 木 | | ↓ |
| 12 | | 道徳教育推進フォーラム | | | SSW連絡協議会②支援チーム会議④ | 金 | 所内会議・指導主事会議⑬(変更の可能性あり) |
| 13 | | 復興教育・防災教育担当者会議②(オンライン) | | | | 土 | |
| 14 | | 確かな学力育成プロジェクト会議⑤ 保健体育担当指導主事会議③ | | | | 日 | |
| 15 | | 学校教育DX推進ワーキング グループ⑥ | | | | 月 | 県立高校入学者選抜一次募集合格発表 |
| 16 | | 一関一高附属中学校入試 | | | | 火 | |
| 17 | | | | | | 水 | |
| 18 | | | | | 所内会議・指導主事会議⑬ | 木 | |
| 19 | | 幼児教育中核リーダー研修講座Ⅱ 英検1級A | ●社会教育担当者会議(奥州合庁) | | ◇不登校のアセスメント支援研修Ⅱ 指導員協議会連絡協議会 | 金 | |
| 20 | 所内会議・指導主事会議⑬ | ここサボ会議⑩ | | | | 土 | |
| 21 | | 県指導主事会議②(ICT研修会含む) | | | | 日 | 春分の日 |
| 22 | | 確かな学力育成調査・研究会議③ 県教育DX指導主事会議 | | | | 月 | 振替休日 |
| 23 | | 一関一高附属中学校追試験(予定) | 天皇誕生日 | 天皇誕生日 | | 火 | 県立高校入学者選抜二次募集検査 |
| 24 | | | ●国庫事業推進状況調査② | | | 水 | |
| 25 | | 「いわての復興教育」児童生徒実践発表 会 | | | | 木 | 県立高校入学者選抜二次募集合格発表 |
| 26 | ●管内中堅教諭等資力向上研修③ (自己研修シェアリング)(一関合庁) | | | | | 金 | |
| 27 | | | | | | 土 | |
| 28 | | 県立特別支援学校選考検査 代表指導主事会議④ 県生涯学習推進研究発表会 | | | | 日 | |
| 29 | | | | | | 月 | 通信制検査 |
| 30 | | | | | | 火 | |
| 31 | | | | | | 水 | 通信制合格者発表 |
| 備考 | | | | | 上旬 小学校における外国語教育指導 者養成研修 | | 備考 |

VIII 組織機構図



| | |
|-------------|-----|
| 市町派遣・駐在指導主事 | 10名 |
| 奥州市派遣 | 3名 |
| 金ヶ崎町派遣 | 1名 |
| 一関市派遣 | 5名 |
| 平泉町派遣 | 1名 |

令和8年度「健やかな体づくり」支援事業

運動やスポーツをすることが好きな子どもの育成及び体力の向上、よりよい運動・食・生活習慣の形成に取り組む管内の各幼稚園・小・中学校に訪問指導・支援を行います。

プロジェクトⅠ 保健体育指導主事派遣



指導主事が訪問し、相談に乗りながら、ニーズに合わせた具体的なアドバイスを行います。

⇒授業改善、授業力の向上、運動・生活・食習慣の形成に係る一体的な取組等を支援します。

【活用できる事業】

- ①指導主事派遣事業
(校内研究会、授業づくり相談会)
- ②体育・保健体育授業サポート
(指導案作成の助言、授業に係る実技研修等)
- ③60プラスプロジェクト訪問支援



プロジェクトⅡ ポッチャ・歩数計の貸出



運動意欲の向上、スポーツや運動への多様な見方・考え方に繋がります。

⇒オリパラ教育の推進、スポーツや運動の多様な楽しみ方の共有や価値を実感する取組を支援します。

※ポッチャについては、訪問して行い方等を指導することもできます。

プロジェクトⅢ 県南チャレンジピック

運動に親しみながら、仲間と協力しながら、体力向上を図ります。



⇒各種目の回数やタイムを計測し、記録に挑戦します。集計結果をまとめて記録証を授与します。

- ・跳チャレンジロープ
(短なわ・長なわ)
- ・投チャレンジキャッチボール
- ・走チャレンジリレー

《実施期間》
6月～2月

《申込先》・プロジェクトⅠは各市町教育委員会を通じて申込。
・プロジェクトⅡ・Ⅲは県南教育事務所担当者に申込。
※年度途中の随時申込が可能です。



特別支援教育お役立ち情報

いわて特別支援教育推進プランに位置付けられている様々な事業があります。各校へ実施要項等が送付されますので、以下の事業についてもご活用ください。

就学支援アドバイザー

以下のような内容に対し「就学支援アドバイザー」(支援学校の先生方)が対応いたします。

- ・就学支援への助言・援助
- ・保護者との共通理解に関する助言・援助
- ・就学判断への助言・援助
- ・就学後の支援への助言・援助等

※令和8年度の就学支援アドバイザーは未定です。今後発出される文書でご確認ください。

特別支援学校継続型訪問支援

1 支援の対象

- ア 小・中学校の特別支援学級
- イ 小・中学校の通常の学級
- ウ 公立幼稚園・認定こども園・保育所

幼児・児童・生徒への具体的な指導・支援や特別支援学級の経営について、継続的に(複数回)特別支援学校からの支援を得たい学校・園。

2 支援内容

- ・対象幼児児童生徒の実態把握
- ・対象幼児児童生徒に適した指導内容や支援方法の共同検討
- ・個別の指導計画等の作成支援

岩手特別支援教育ボランティアバンク

- 「特別支援教育サポーター養成講座」を受講した方がボランティアバンクに登録しています。
- 行事や校外学習等で活用できる方々です。
- 学校は、直接、県南教育事務所特別支援教育エリアコーディネーターに要請し活用できます。

各事業については、市町教育委員会担当指導主事へ相談してください。