

各都道府県・公立大
各道府学共定公私立大成機
各文部科学省利市中核市教育委
免状更新講習の開設者独立行政法
各都道府県知事部の局（私学担当）
各構造改革特別区域法第12条第1項の認定を受けた地方公共団体
各構造改革特別区域法第19条第1項の認定を受けた市区町村の教育委員会

御中

「平成29年度免許状更新講習の開設予定状況」について

なお、文部科学省では障害のある教員等が更新講習を円滑に受講できる環境を整えるために、「教員講習開設事業費等補助金」による「免許状更新講習障害者支援事業」を実施しております。当該補助金については、公募等のスケジュールが定められており、事業実施前に必ず申請を行っていただく必要があります。当該補助金の活用を検討する各開設者におかれては、公募等のスケジュールを踏まえて、特別な支援を必要とする受講希望者については予め申し出いただけるよう告知をするなど、補助金事業の適性かつ円滑な実施

に御協力願います。

(参考) 文部科学省ウェブサイト 平成 28 年度教員講習開設事業費等補助金について
トップ > 教育 > 教員の免許、採用、人事、研修等 > 教員免許更新制 > 免許状
更新講習を開設予定の方々へ > 平成 28 年度教員講習開設事業費等補助金につい
て

http://www.mext.go.jp/a_menu/shotou/koushin/008/hojo/1280785.htm

※平成 29 年度分については、3 月上旬までに公表予定です。

各免許管理者・任命権者等におかれては、平成 28 年度の講習の認定状況（別添）を参
考に、引き続き対象教員の方に計画的な受講及び手続について周知いただくとともに、第
8 グループ現職教員の受講状況を把握し、受講機会の確保について、適切な対応をお願い
いたします。

<本件問い合わせ先>

文部科学省初等中等教育局

教職員課教員免許企画室認定係

T E L : 03-5253-4111 (内線 3574・3575)

e-mail : menkyo@mext.go.jp

平成２９年度免許状更新講習の開設予定状況

平成２９年度の免許状更新講習の開設予定について、平成２８年１１月時点で回答のあった大学等の開設予定を集計したところ、今後申請予定の講習も含む平成２９年度の受入予定人数は、以下のとおりとなっている。

○必修領域	３４９大学等	対面講習	受入予定人数	８５，１２８人以上
		通信等	受入予定人数	４０，５１０人以上
○選択必修領域	３６９大学等	対面講習	受入予定人数	８９，５９４人以上
		通信等	受入予定人数	１２６，３７０人以上
○選択領域	５７５大学等	対面講習	受入予定人数	９３，１２９人以上
		通信等	受入予定人数	７３，４５７人以上

（選択領域は１８時間相当に換算）

※大学数には、受入予定人数が未定の大学等も含む。

（参考）

平成２７年８月時点の平成２８年度免許状更新講習の開設予定状況

○必修領域	３０４大学等	対面講習	受入予定人数	７９，３４２人以上
		通信等	受入予定人数	２２，１５０人以上
○選択必修領域	３１８大学等	対面講習	受入予定人数	７９，８８７人以上
		通信等	受入予定人数	５９，３５０人以上
○選択領域	４４３大学等	対面講習	受入予定人数	８５，０７９人以上
		通信等	受入予定人数	４７，１５０人以上

（選択領域は１８時間相当に換算）

※大学数には、受入予定人数が未定の大学等も含む。

平成29年度 免許状更新講習開設予定(必修領域)

【平成28年11月文部科学省調べ】

都道府県名		H29 開設予定		開設予定大学等、人数内訳
		大学等数	受入予定人数	
1	北海道	11	4,020人	北海道大学(120)、北海道教育大学(2920)、苫小牧駒澤大学(150)、北翔大学(120)、北海道科学大学(40)、北海道情報大学(30)、稚内北星学園大学(60)、星槎大学(380)、星槎道都大学(100)、公益社団法人学校教育開発研究所(100) 【受入人数未定の大学等】北星学園大学
2	青森県	1	800人	弘前大学(800)
3	岩手県	2	1,400人	岩手大学(400)、岩手県教育委員会(1000)
4	宮城県	4	980人	宮城教育大学(660)、石巻専修大学(60)、仙台大学(60)、東北学院大学(200)
5	秋田県	2	1,040人	秋田大学(1040) 【受入人数未定の大学等】秋田県教育委員会
6	山形県	3	910人	山形大学(820)、羽陽学園短期大学(40)、東北文教大学短期大学部(50)
7	福島県	4	1,470人	福島大学(1160)、郡山女子大学(90)、福島学院大学(100)、郡山女子大学短期大学部(120)
8	茨城県	7	2,460人	茨城大学(1200)、筑波大学(750)、筑波技術大学(20)、茨城キリスト教大学(200)、常磐大学(80)、流通経済大学(80)、茨城女子短期大学(130)
9	栃木県	4	1,600人	宇都宮大学(1080)、白鷗大学(250)、國學院大學栃木短期大学(150)、作新学院大学・作新学院大学女子短期大学部(120)
10	群馬県	10	2,140人	群馬大学(1120)、高崎経済大学(200)、関東学園大学(80)、共愛学園前橋国際大学(90)、高崎健康福祉大学(150)、育英短期大学(180)、関東短期大学(70)、明和学園短期大学(250) 【受入人数未定の大学等】東京福祉大学、新島学園短期大学
11	埼玉県	18	2,126人	埼玉大学(600)、共栄大学(80)、埼玉工業大学(150)、城西大学(60)、女子栄養大学(150)、駿河台大学(40)、日本工業大学(60)、文教大学(300)、平成国際大学(200)、武蔵野学院大学(100)、淑徳大学(40)、大東文化大学(100)、東京家政大学(50)、文京学院大学(40)、武蔵丘短期大学(120)、さいたま市教育委員会(36) 【受入人数未定の大学等】十文字学園女子大学、聖学院大学
12	千葉県	15	2,995人	千葉大学(900)、植草学園大学(280)、江戸川大学(200)、神田外語大学(35)、国際武道大学(50)、城西国際大学(200)、千葉商科大学(30)、帝京平成大学(80)、麗澤大学(90)、清和大学短期大学部(50)、千葉敬愛短期大学(260)、柏市教育委員会(100)、聖徳大学・聖徳大学短期大学部(720) 【受入人数未定の大学等】千葉科学大学、和洋女子大学
13	東京都	39	6,919人	筑波大学(250)、東京学芸大学(2200)、東京成徳大学(50)、大妻女子大学(145)、慶應義塾大学(100)、國學院大學(50)、白梅学園大学(180)、創価大学(150)、大東文化大学(200)、拓殖大学(40)、玉川大学(220)、多摩美術大学(50)、東京家政大学(95)、東京女子体育大学(80)、東京農業大学(20)、東京薬科大学(30)、東京理科大学(140)、二松学舎大学(100)、日本女子大学(60)、日本女子体育大学(60)、日本体育大学(150)、文京学院大学(40)、法政大学(60)、武蔵野音楽大学(200)、武蔵野美術大学(119)、明治大学(60)、明治学院大学(60)、明星大学(300)、目白大学(360)、早稲田大学(480)、有明教育芸術短期大学(50)、鶴川女子短期大学(50)、蒲田保育専門学校(50)、竹早教員保育士養成所(100)、草苑保育専門学校(80)、独立行政法人国立青少年教育振興機構(70)、公益財団法人才能開発教育研究財団(70)、一般財団法人日本私学教育研究所(200)、公益社団法人学校教育開発研究所(200)
14	神奈川県	12	3,680人	横浜国立大学(1800)、神奈川県立保健福祉大学(60)、文教大学(120)、國學院大學(50)、星槎大学(1050)、神奈川大学(80)、関東学院大学(80)、相模女子大学(100)、女子美術大学(150)、横浜商科大学(30)、横浜美術大学(40)、湘北短期大学(120)
15	新潟県	8	2,050人	新潟大学(950)、上越教育大学(500)、新潟県立大学(90)、新潟経営大学(150)、新潟工科大学(80)、新潟青陵大学(180)、新潟薬科大学(50)、公益社団法人学校教育開発研究所(50)
16	富山県	2	850人	富山大学(800)、富山国際大学(50)
17	石川県	1	750人	金沢大学(750)

都道府県名		H29 開設予定		開設予定大学等、人数内訳
		大学等数	受入予定人数	
18	福 井 県	3	975人	仁愛大学(200)、仁愛女子短期大学(250)、福井県教育委員会・福井大学(525)
19	山 梨 県	4	820人	山梨大学(500)、山梨県立大学(100)、都留文科大学(120)、山梨学院大学(100)
20	長 野 県	6	1,440人	信州大学(1000)、長野大学(60)、松本大学(200)、長野市教育委員会(80)、清泉女学院大学・清泉女学院短期大学(100) 【受入人数未定の大学等】佐久大学
21	岐 阜 県	2	2,170人	岐阜大学(2070)、岐阜女子大学(100)
22	静 岡 県	6	2,430人	静岡大学(900)、聖隷クリストファー大学(30)、常葉大学(700)、常葉大学短期大学部(100)、浜松市教育委員会(500)、浜松学院大学・浜松学院大学短期大学部(200)
23	愛 知 県	25	3,759人	愛知教育大学(800)、愛知県立大学(120)、愛知大学(80)、愛知産業大学(40)、愛知東邦大学(200)、愛知文教大学(40)、金城学院大学(70)、相山女学園大学(120)、中京大学(60)、中部大学(180)、名古屋経済大学(100)、名古屋芸術大学(50)、名古屋女子大学(40)、日本福祉大学(144)、名城大学(100)、豊橋創造大学短期大学部(140)、名古屋柳城短期大学(40)、名古屋文化学園保育専門学校(240)、名古屋市教育委員会(240)、豊橋市教育委員会(280)、岡崎市教育委員会(200)、豊田市教育委員会(300)、桜花学園大学・名古屋短期大学(75)、岡崎女子大学・岡崎女子短期大学(100) 【受入人数未定の大学等】南山大学
24	三 重 県	4	1,300人	三重大学(800)、皇學館大学(300)、高田短期大学(40)、鈴鹿大学・鈴鹿大学短期大学部(160)
25	滋 賀 県	2	700人	滋賀大学(500)、龍谷大学(200)
26	京 都 府	13	1,930人	京都府立大学(100)、大谷大学(200)、京都外国語大学(90)、京都女子大学(120)、京都橘大学(150)、京都ノートルダム女子大学(50)、同志社大学(100)、花園大学(200)、佛教大学(520)、立命館大学(200)、龍谷大学(200) 【受入人数未定の大学等】京都教育大学、京都華頂大学
27	大 阪 府	23	5,620人	大阪教育大学(2700)、大阪市立大学(200)、星槎大学(300)、平安女学院大学(150)、大阪青山大学(60)、大阪学院大学(50)、関西大学(100)、関西外国語大学(40)、関西福祉科学大学(60)、近畿大学(150)、四天王寺大学(150)、相愛大学(100)、帝塚山学院大学(150)、東大阪大学(160)、プール学院大学(100)、大阪キリスト教短期大学(150)、大阪千代田短期大学(600)、一般財団法人日本私学教育研究所(200)、大阪成蹊大学・大阪成蹊短期大学(80)、大阪芸術大学・大阪芸術大学短期大学部(120) 【受入人数未定の大学等】大阪音楽大学、摂南大学、常磐会短期大学・常磐会学園大学
28	兵 庫 県	15	2,540人	兵庫教育大学(900)、芦屋大学(50)、関西国際大学(360)、姫路大学(150)、甲南大学(80)、甲南女子大学(60)、神戸学院大学(400)、神戸松蔭女子学院大学(50)、神戸女子大学(100)、姫路日ノ本短期大学(200)、公益社団法人学校教育開発研究所(100)、兵庫大学・兵庫大学短期大学部(90) 【受入人数未定の大学等】関西学院大学、神戸親和女子大学、武庫川女子大学
29	奈 良 県	1	880人	奈良教育大学(880)
30	和 歌 山 県	1	1,400人	和歌山大学(1400)
31	鳥 取 県	2	730人	鳥取大学(670)、公立鳥取環境大学(60)
32	島 根 県	2	910人	島根大学(860)、島根県立大学短期大学部(50)
33	岡 山 県	7	2,230人	岡山大学(1700)、岡山理科大学(60)、吉備国際大学(40)、倉敷芸術科学大学(80)、美作大学(150)、岡山市教育委員会(100)、公益社団法人学校教育開発研究所(100)
34	広 島 県	10	1,800人	広島大学(900)、福山市立大学(220)、広島経済大学(40)、広島修道大学(100)、広島女学院大学(40)、広島文教女子大学(70)、福山平成大学(30)、安田女子大学(230)、広島文化学園大学・広島文化学園短期大学(50)、安田女子大学・安田女子短期大学(120)
35	山 口 県	3	1,070人	山口大学(800)、山口県立大学(180)、山口学芸大学(90)
36	徳 島 県	3	650人	鳴門教育大学(400)、四国大学(100)、徳島文理大学(150)
37	香 川 県	4	1,120人	香川大学(650)、徳島文理大学(100)、四国学院大学(320)、高松大学・高松短期大学(50)
38	愛 媛 県	1	1,000人	愛媛大学(1000)

都道府県名	H29 開設予定		開設予定大学等、人数内訳
	大学等数	受入予定人数	
39 高 知 県	2	780人	高知大学(720)、高知学園短期大学(60)
40 福 岡 県	16	2,940人	福岡教育大学(900)、福岡県立大学(120)、星槎大学(170)、九州共立大学(50)、九州産業大学(160)、九州女子大学(230)、久留米大学(100)、久留米工業大学(80)、西日本工業大学(90)、福岡工業大学(60)、福岡女学院大学(100)、近畿大学九州短期大学(100)、久留米信愛女学院短期大学(50)、東筑紫短期大学(40)、福岡市教育委員会(600)、中村学園大学・中村学園大学短期大学部(90)
41 佐 賀 県	4	1,080人	佐賀大学(840)、九州龍谷短期大学(100)、佐賀女子短期大学(50)、西九州大学・西九州大学短期大学部(90)
42 長 崎 県	7	2,204人	長崎大学(1470)、長崎県立大学(80)、活水女子大学(100)、長崎国際大学(200)、長崎純心大学(100)、長崎短期大学(100)、長崎女子短期大学(154)
43 熊 本 県	7	1,390人	熊本大学(960)、熊本県立大学(100)、九州看護福祉大学(60)、九州ルーテル学院大学(80)、熊本学園大学(70)、崇城大学(60)、尚綱大学短期大学部(60)
44 大 分 県	2	860人	大分大学(780)、別府大学短期大学部(80)
45 宮 崎 県	3	860人	宮崎大学(800)、宮崎学園短期大学(60) 【受入人数未定の大学等】南九州大学
46 鹿 児 島 県	6	2,050人	鹿児島大学(1450)、鹿屋体育大学(200)、鹿児島純心女子大学(120)、志学館大学(60)、鹿児島県教育委員会(200)、鹿児島市教育委員会(20)
47 沖 縄 県	5	1,300人	琉球大学(1000)、岐阜女子大学(30)、沖縄大学(50)、沖縄キリスト教短期大学(120)、公益社団法人学校教育開発研究所(100)
そ の 他	1	0人	■全国から受講:【受入人数未定の大学等】独立行政法人国立特別支援教育総合研究所
合計	333	85,128人	

通信・放送・インターネット等による講習	16	40,510人	東北福祉大学(500)、人間総合科学大学(770)、聖徳大学(200)、放送大学(18000)、桜美林大学(5000)、玉川大学(3060)、東京未来大学(2000)、武蔵野美術大学(100)、明星大学(80)、星槎大学(4100)、八洲学園大学(600)、岐阜女子大学(600)、名古屋市教育委員会(700)、公益財団法人才能開発教育研究財団(800)、公益社団法人学校教育開発研究所(1000)、東京学芸大学・愛知教育大学・千歳科学技術大学(3000)
---------------------	----	---------	--

※上記調査結果は、平成28年11月時点で回答のあった大学等からの、開設予定及び受入予定人数を集計したものの。

平成29年度 免許状更新講習開設予定(選択必修領域)

【平成28年11月文部科学省調べ】

都道府県名		H29 開設予定		開設予定大学等、人数内訳
		大学等数	受入予定人数	
1	北海道	12	4,805人	北海道大学(120)、北海道教育大学(3615)、北見工業大学(30)、苫小牧駒澤大学(150)、北翔大学(120)、北海道科学大学(40)、北海道情報大学(40)、稚内北星学園大学(60)、星槎大学(380)、星槎道都大学(150)、公益社団法人学校教育開発研究所(100) 【受入人数未定の大学等】北星学園大学
2	青森県	1	930人	弘前大学(930)
3	岩手県	2	1,680人	岩手大学(680)、岩手県教育委員会(1000)
4	宮城県	5	1,100人	宮城教育大学(660)、石巻専修大学(120)、仙台大学(60)、東北学院大学(200)、東北工業大学(60)
5	秋田県	1	1,134人	秋田大学(1134)
6	山形県	3	950人	山形大学(860)、羽陽学園短期大学(40)、東北文教大学短期大学部(50)
7	福島県	4	1,680人	福島大学(1360)、郡山女子大学(100)、福島学院大学(100)、郡山女子大学短期大学部(120)
8	茨城県	7	1,710人	茨城大学(1200)、筑波技術大学(20)、茨城キリスト教大学(200)、常磐大学(80)、流通経済大学(80)、茨城女子短期大学(130) 【受入人数未定の大学等】筑波大学
9	栃木県	4	1,500人	宇都宮大学(1160)、國學院大學栃木短期大学(200)、作新学院大学・作新学院大学女子短期大学部(140) 【受入人数未定の大学等】白鴎大学
10	群馬県	9	2,180人	群馬大学(1120)、高崎経済大学(200)、関東学園大学(80)、共愛学園前橋国際大学(130)、高崎健康福祉大学(150)、育英短期大学(180)、関東短期大学(70)、明和学園短期大学(250) 【受入人数未定の大学等】東京福祉大学
11	埼玉県	20	2,400人	埼玉大学(640)、共栄大学(90)、埼玉工業大学(250)、城西大学(60)、尚美学園大学(70)、女子栄養大学(150)、駿河台大学(40)、日本工業大学(90)、文教大学(300)、平成国際大学(200)、武蔵野学院大学(50)、淑徳大学(40)、大東文化大学(130)、東京家政大学(50)、文京学院大学(40)、国際学院埼玉短期大学(30)、武蔵丘短期大学(120)、武蔵野短期大学(50) 【受入人数未定の大学等】十文字学園女子大学、聖学院大学
12	千葉県	15	3,445人	千葉大学(1000)、植草学園大学(340)、江戸川大学(200)、神田外語大学(35)、国際武道大学(50)、城西国際大学(200)、千葉商科大学(90)、帝京平成大学(80)、麗澤大学(90)、清和大学短期大学部(50)、千葉敬愛短期大学(290)、柏市教育委員会(100)、聖徳大学・聖徳大学短期大学部(920) 【受入人数未定の大学等】千葉科学大学、和洋女子大学
13	東京都	39	6,879人	東京学芸大学(2200)、東京成徳大学(50)、大妻女子大学(145)、慶應義塾大学(100)、國學院大學(50)、白梅学園大学(180)、創価大学(150)、大東文化大学(260)、拓殖大学(40)、玉川大学(235)、多摩美術大学(50)、東京家政大学(210)、東京女子体育大学(120)、東京農業大学(20)、東京薬科大学(30)、東京理科大学(140)、二松学舎大学(100)、日本女子大学(60)、日本女子体育大学(60)、日本体育大学(150)、文京学院大学(40)、法政大学(60)、武蔵野音楽大学(210)、武蔵野美術大学(119)、明治大学(60)、明治学院大学(60)、明星大学(310)、目白大学(360)、早稲田大学(240)、有明教育芸術短期大学(50)、鶴川女子短期大学(50)、蒲田保育専門学校(50)、竹早教員保育士養成所(300)、草苑保育専門学校(80)、独立行政法人国立青少年教育振興機構(70)、公益財団法人才能開発教育研究財団(70)、一般財団法人日本私学教育研究所(200)、公益社団法人学校教育開発研究所(200) 【受入人数未定の大学等】筑波大学
14	神奈川県	13	3,890人	横浜国立大学(1900)、神奈川県立保健福祉大学(60)、國學院大學(50)、文教大学(120)、星槎大学(1050)、神奈川大学(80)、関東学院大学(80)、相模女子大学(150)、女子美術大学(150)、横浜商科大学(30)、横浜美術大学(40)、湘北短期大学(120)、横浜市教育局委員会(60)

都道府県名		H29 開設予定		開設予定大学等、人数内訳
		大学等数	受入予定人数	
15	新潟県	7	3,070人	新潟大学(1350)、上越教育大学(750)、新潟県立大学(230)、新潟経営大学(200)、新潟工科大学(80)、新潟青陵大学(360)、公益社団法人学校教育開発研究所(100)
16	富山県	2	1,030人	富山大学(980)、富山国際大学(50)
17	石川県	3	800人	金沢大学(750)、金沢学院大学(20)、金沢工業大学(30)
18	福井県	4	993人	仁愛大学(200)、仁愛女子短期大学(268)、福井県教育庁・福井大学(525) 【受入人数未定の大学等】福井工業大学
19	山梨県	4	1,120人	山梨大学(500)、山梨県立大学(100)、都留文科大学(220)、山梨学院大学(300)
20	長野県	6	1,860人	信州大学(1210)、長野大学(90)、松本大学(280)、長野市教育委員会(180)、清泉女学院大学・清泉女学院短期大学(100) 【受入人数未定の大学等】佐久大学
21	岐阜県	3	2,170人	岐阜大学(2050)、岐阜女子大学(100)、高山自動車短期大学(20)
22	静岡県	6	2,730人	静岡大学(1200)、聖隷クリストファー大学(30)、常葉大学(700)、常葉大学短期大学部(100)、浜松市教育委員会(500)、浜松学院大学・浜松学院大学短期大学部(200)
23	愛知県	26	4,084人	愛知教育大学(950)、愛知県立大学(120)、愛知大学(80)、愛知産業大学(40)、愛知東邦大学(220)、愛知文教大学(40)、金城学院大学(140)、相山女学園大学(120)、中京大学(60)、中部大学(180)、名古屋経済大学(100)、名古屋芸術大学(50)、名古屋女子大学(40)、日本福祉大学(144)、人間環境大学(30)、名城大学(150)、豊橋創造大学短期大学部(140)、名古屋柳城短期大学(40)、名古屋文化学園保育専門学校(240)、名古屋市教育委員会(240)、豊橋市教育委員会(280)、岡崎市教育委員会(200)、豊田市教育委員会(300)、桜花学園大学・名古屋短期大学(80)、岡崎女子大学・岡崎女子短期大学(100) 【受入人数未定の大学等】南山大学
24	三重県	4	1,320人	三重大学(800)、皇學館大学(300)、高田短期大学(40)、鈴鹿大学・鈴鹿大学短期大学部(180)
25	滋賀県	3	800人	滋賀大学(500)、立命館大学(100)、龍谷大学(200)
26	京都府	15	1,980人	京都府立大学(200)、大谷大学(150)、京都外国語大学(90)、京都橘大学(150)、京都ノートルダム女子大学(50)、同志社大学(120)、花園大学(300)、佛教大学(520)、平安女学院大学(40)、立命館大学(160)、龍谷大学(200) 【受入人数未定の大学等】京都教育大学、京都華頂大学、京都産業大学、京都女子大学
27	大阪府	26	3,310人	大阪市立大学(200)、星槎大学(300)、平安女学院大学(80)、藍野大学(100)、大阪青山大学(60)、大阪学院大学(50)、関西大学(100)、関西外国語大学(40)、関西福祉科学大学(60)、近畿大学(160)、四天王寺大学(150)、相愛大学(100)、帝塚山学院大学(150)、東大阪大学(160)、ブルー学院大学(100)、大阪キリスト教短期大学(150)、大阪千代田短期大学(600)、平安女学院大学短期大学部(40)、大阪府教育委員会(310)、一般財団法人日本私学教育研究所(200)、大阪芸術大学・大阪芸術大学短期大学部(120)、大阪成蹊大学・大阪成蹊短期大学(80) 【受入人数未定の大学等】大阪教育大学、大阪音楽大学、摂南大学、常磐会学園大学・常磐会短期大学
28	兵庫県	15	2,652人	兵庫教育大学(992)、関西国際大学(360)、姫路大学(250)、甲南大学(80)、甲南女子大学(80)、神戸学院大学(300)、神戸松蔭女子学院大学(60)、神戸女子大学(140)、姫路日ノ本短期大学(200)、公益社団法人学校教育開発研究所(100)、兵庫大学・兵庫大学短期大学部(90) 【受入人数未定の大学等】関西学院大学、神戸親和女子大学、姫路獨協大学、武庫川女子大学
29	奈良県	1	880人	奈良教育大学(880)
30	和歌山県	1	1,400人	和歌山大学(1400)
31	鳥取県	2	770人	鳥取大学(710)、公立鳥取環境大学(60)
32	島根県	2	910人	島根大学(860)、島根県立大学短期大学部(50)
33	岡山県	9	2,420人	岡山大学(1700)、岡山理科大学(60)、川崎医療福祉大学(100)、吉備国際大学(40)、倉敷芸術科学大学(80)、ノートルダム清心女子大学(40)、美作大学(200)、岡山市教育委員会(100)、公益社団法人学校教育開発研究所(100)

都道府県名		H29 開設予定		開設予定大学等、人数内訳
		大学等数	受入予定人数	
34	広島県	10	1,800人	広島大学(900)、福山市立大学(220)、広島経済大学(40)、広島修道大学(100)、広島女学院大学(40)、広島文教女子大学(70)、福山平成大学(30)、安田女子大学(230)、広島文化学園大学・広島文化学園短期大学(50)、安田女子大学・安田女子短期大学(120)
35	山口県	3	1,103人	山口大学(833)、山口県立大学(180)、山口学芸大学(90)
36	徳島県	4	775人	徳島大学(55)、鳴門教育大学(450)、四国大学(100)、徳島文理大学(170)
37	香川県	4	1,180人	香川大学(650)、徳島文理大学(130)、四国学院大学(320)、高松大学・高松短期大学(80)
38	愛媛県	1	1,050人	愛媛大学(1050)
39	高知県	3	830人	高知大学(730)、高知工科大学(40)、高知学園短期大学(60)
40	福岡県	17	3,140人	福岡教育大学(960)、福岡県立大学(120)、福岡女子大学(60)、星槎大学(170)、九州共立大学(50)、九州産業大学(170)、九州女子大学(230)、久留米大学(100)、久留米工業大学(80)、西日本工業大学(90)、福岡工業大学(60)、福岡女学院大学(120)、近畿大学九州短期大学(150)、久留米信愛女学院短期大学(50)、東筑紫短期大学(40)、中村学園大学・中村学園大学短期大学部(90)、福岡市教育委員会(600)
41	佐賀県	4	1,110人	佐賀大学(840)、九州龍谷短期大学(100)、佐賀女子短期大学(50)、西九州大学・西九州大学短期大学部(120)
42	長崎県	10	2,324人	長崎大学(1530)、長崎県立大学(50)、活水女子大学(94)、長崎ウエスレヤン大学(95)、長崎外国語大学(100)、長崎国際大学(85)、長崎純心大学(140)、長崎総合科学大学(100)、長崎女子短期大学(30)、長崎短期大学(100)
43	熊本県	7	1,910人	熊本大学(1360)、熊本県立大学(130)、九州看護福祉大学(120)、九州ルーテル学院大学(110)、熊本学園大学(70)、崇城大学(60)、尚絅大学短期大学部(60)
44	大分県	2	1,100人	大分大学(1020)、別府大学短期大学部(80)
45	宮崎県	3	890人	宮崎大学(800)、南九州大学(30)、宮崎学園短期大学(60)
46	鹿児島県	5	2,480人	鹿児島大学(1840)、鹿児島体育大学(100)、鹿児島純心女子大学(120)、鹿児島県教育委員会(400)、鹿児島市教育委員会(20)
47	沖縄県	5	1,320人	琉球大学(1010)、岐阜女子大学(30)、沖縄大学(60)、沖縄キリスト教短期大学(120)、公益社団法人学校教育開発研究所(100)
その他		1	0人	■全国から受講：【受入人数未定の大学等】独立行政法人国立特別支援教育総合研究所
合計		353	89,594人	

通信・放送・インターネット等による講習	16	126,370人	東北福祉大学(1000)、人間総合科学大学(770)、聖徳大学(200)、放送大学(90000)、桜美林大学(9000)、玉川大学(3060)、東京未来大学(2000)、武蔵野美術大学(100)、明星大学(140)、星槎大学(4100)、八洲学園大学(600)、岐阜女子大学(600)、名古屋市教育委員会(700)、公益財団法人才能開発教育研究財団(1600)、公益社団法人学校教育開発研究所(500)、東京学芸大学・愛知教育大学・千歳科学技術大学(12000)
---------------------	----	----------	---

※上記調査結果は、平成28年11月時点で回答のあった大学等からの、開設予定及び受入予定人数を集計したもの。

平成29年度免許状更新講習開設予定(選択領域)

【平成28年11月文部科学省調べ】

都道府県名		H29開設予定		開設予定大学等、人数内訳(受入予定人数は18時間換算)
		大学等数	受入予定、人数(18時間換算)	
1	北海道	22	4,818人	北海道大学(125)、北海道教育大学(3326)、帯広畜産大学(73)、北見工業大学(23)、札幌大学(40)、札幌学院大学(20)、天使大学(13)、苫小牧駒澤大学(100)、北翔大学(120)、北海道科学大学(40)、北海道情報大学(70)、酪農学園大学(40)、稚内北星学園大学(40)、東京未来大学(72)、星槎大学(380)、星槎道都大学(150)、独立行政法人国立青少年教育振興機構(40)、公益社団法人日本地震学会(5)、一般社団法人日本図書文化協会(40)、公益社団法人学校教育開発研究所(100) 【受入人数未定の大学等】室蘭工業大学、北星学園大学
2	青森県	6	914人	弘前大学(687)、青森大学(30)、青森中央学院大学(50)、八戸工業大学(50)、青森中央短期大学(37)、公益財団法人日本レクリエーション協会(60)
3	岩手県	2	1,532人	岩手大学(532)、岩手県教育委員会(1000)
4	宮城県	11	1,244人	東北大学(64)、宮城教育大学(625)、宮城大学(100)、仙台大学(131)、東北学院大学(93)、東北工業大学(50)、東北生活文化大学(12)、東京未来大学(72)、公益社団法人日本地震学会(7)、公益社団法人日本シェアリングネイチャー協会(30)、公益財団法人日本レクリエーション協会(60)
5	秋田県	2	984人	秋田大学(984) 【受入人数未定の大学等】秋田県教育委員会
6	山形県	6	935人	山形大学(749)、羽陽学園短期大学(40)、東北文教大学短期大学部(50)、一般社団法人日本図書文化協会(40)、公益社団法人学校教育開発研究所(50)、山形県立米沢栄養大学(7)
7	福島県	9	1,884人	福島大学(1207)、いわき明星大学(80)、郡山女子大学(40)、福島学院大学(33)、いわき短期大学(70)、郡山女子大学短期大学部(155)、いわき市教育委員会(178)、独立行政法人国立青少年教育振興機構(60)、公益財団法人日本レクリエーション協会(60)
8	茨城県	9	1,517人	茨城大学(893)、茨城キリスト教大学(233)、常磐大学(80)、流通経済大学(80)、茨城女子短期大学(130)、つくば国際短期大学(40)、茨城県教育委員会(30)、一般財団法人放射線利用振興協会(30) 【受入人数未定の大学等】筑波大学
9	栃木県	9	1,278人	宇都宮大学(814)、国際医療福祉大学(17)、帝京大学(57)、足利短期大学(40)、國學院大學栃木短期大学(163)、公益社団法人日本地震学会(7)、公益財団法人日本レクリエーション協会(60)、作新学院大学・作新学院大学女子短期大学部(120) 【受入人数未定の大学等】白鷗大学
10	群馬県	12	1,711人	群馬大学(683)、群馬県立女子大学(53)、高崎経済大学(200)、関東学園大学(80)、共愛学園前橋国際大学(62)、高崎健康福祉大学(200)、育英短期大学(60)、関東短期大学(70)、明和学園短期大学(193)、独立行政法人国立青少年教育振興機構(110) 【受入人数未定の大学等】東京福祉大学、新島学園短期大学
11	埼玉県	23	2,190人	埼玉大学(730)、埼玉県立大学(103)、共栄大学(110)、埼玉工業大学(210)、城西大学(67)、尚美学園大学(32)、女子栄養大学(150)、日本工業大学(3)、平成国際大学(247)、武蔵野学院大学(50)、淑徳大学(40)、大東文化大学(157)、東京未来大学(72)、文京学院大学(40)、早稲田大学(10)、埼玉純真短期大学(60)、武蔵野短期大学(50)、公益財団法人日本レクリエーション協会(60) 【受入人数未定の大学等】筑波大学、十文字学園女子大学、聖学院大学、文教大学、武蔵丘短期大学

都道府県名		H29開設予定		開設予定大学等、人数内訳(受入予定人数は18時間換算)
		大学等数	受入予定、人数(18時間換算)	
12	千葉県	22	3,308人	千葉大学(1133)、植草学園大学(300)、江戸川大学(100)、神田外語大学(30)、国際武道大学(150)、秀明大学(72)、城西国際大学(200)、千葉商科大学(30)、帝京平成大学(80)、麗澤大学(33)、順天堂大学(50)、東京未来大学(96)、東邦大学(48)、清和大学短期大学部(50)、千葉敬愛短期大学(250)、国立研究開発法人量子科学技術研究開発機構(13)、公益財団法人日本レクリエーション協会(60)、聖徳大学・聖徳大学短期大学部(612) 【受入人数未定の大学等】筑波大学、明海大学、千葉科学大学、和洋女子大学
13	東京都	58	9,284人	東京学芸大学(2000)、東京海洋大学(20)、お茶の水女子大学(5)、東京成徳大学(43)、大妻女子大学(145)、国立音楽大学(70)、國學院大學(80)、昭和女子大学(47)、白梅学園大学(180)、杉野服飾大学(30)、創価大学(150)、大東文化大学(330)、拓殖大学(43)、玉川大学(267)、多摩美術大学(30)、東京医療保健大学(20)、東京家政大学(213)、東京女子体育大学(80)、東京神学大学(7)、東京農業大学(20)、東京未来大学(1112)、東京薬科大学(10)、東京理科大学(220)、東邦大学(7)、二松学舎大学(100)、日本女子大学(180)、日本女子体育大学(40)、日本体育大学(150)、文京学院大学(40)、法政大学(90)、武蔵野音楽大学(240)、武蔵野美術大学(119)、明治大学(60)、明治学院大学(50)、明星大学(390)、目白大学(360)、早稲田大学(250)、有明教育芸術短期大学(70)、鶴川女子短期大学(50)、蒲田保育専門学校(50)、竹早教員保育士養成所(100)、草苑保育専門学校(80)、独立行政法人日本芸術文化振興会(80)、独立行政法人国立青少年教育振興機構(100)、公益財団法人音楽鑑賞振興財団(173)、公益財団法人才能開発教育研究財団(250)、公益社団法人青少年交友協会(160)、公益社団法人全国学校栄養士協議会(300)、公益財団法人全国商業高等学校協会(140)、公益社団法人日本地震学会(30)、一般社団法人日本図書文化協会(40)、公益社団法人日本シェアリングネイチャー協会(70)、公益財団法人日本レクリエーション協会(160)、公益社団法人著作権情報センター(33)、公益社団法人学校教育開発研究所(200) 【受入人数未定の大学等】筑波大学、東京福祉大学、帝京大学・帝京大学短期大学
14	神奈川県	17	3,129人	横浜国立大学(833)、神奈川県立保健福祉大学(60)、國學院大學(50)、東京未来大学(54)、星槎大学(1283)、神奈川大学(152)、関東学院大学(80)、相模女子大学(110)、昭和音楽大学(120)、女子美術大学(227)、横浜商科大学(20)、横浜美術大学(40)、横浜市教育委員会(40)、公益財団法人日本レクリエーション協会(60) 【受入人数未定の大学等】筑波大学、文教大学、鶴見大学短期大学部
15	新潟県	12	2,376人	新潟大学(920)、上越教育大学(537)、新潟県立大学(124)、敬和学園大学(10)、長岡造形大学(142)、新潟経営大学(83)、新潟青陵大学(237)、新潟薬科大学(67)、独立行政法人国立青少年教育振興機構(27)、一般社団法人新潟県レクリエーション協会(180)、公益社団法人学校教育開発研究所(50) 【受入人数未定の大学等】新潟工科大学
16	富山県	4	999人	富山大学(869)、富山短期大学(80)、富山福祉短期大学(10)、一般社団法人日本図書文化協会(40)
17	石川県	9	1,176人	金沢大学(863)、石川県立大学(20)、金沢美術工芸大学(15)、金沢学院大学(132)、金沢工業大学(17)、金沢星稜大学(90)、北陸学院大学(25)、公益社団法人日本地震学会(5)、金沢学院大学・金沢学院短期大学(10)
18	福井県	10	1,256人	福井大学(298)、敦賀市立看護大学(40)、仁愛大学(193)、仁愛女子短期大学(290)、福井医療短期大学(50)、福井県教育委員会(150)、公益財団法人日本レクリエーション協会(60)、福井県教育委員会・福井大学(175) 【受入人数未定の大学等】福井県立大学、福井工業大学
19	山梨県	5	887人	山梨大学(533)、山梨県立大学(110)、都留文科大学(147)、山梨学院短期大学(67)、山梨県教育委員会(30)

都道府県名		H29開設予定		開設予定大学等、人数内訳(受入予定人数は18時間換算)
		大学等数	受入予定、人数(18時間換算)	
20	長野県	9	1,935人	信州大学(1429)、長野県短期大学(13)、長野大学(30)、松本大学(200)、長野市教育委員会(27)、独立行政法人国立青少年教育振興機構(30)、公益財団法人日本アウトワード・バウンド協会(200)、公益社団法人日本地震学会(7) 【受入人数未定の大学等】佐久大学
21	岐阜県	17	3,437人	岐阜大学(1123)、岐阜県立看護大学(23)、朝日大学(40)、岐阜経済大学(67)、岐阜女子大学(240)、岐阜聖徳学園大学(370)、中部学院大学(30)、東海学院大学(23)、大垣女子短期大学(253)、岐阜聖徳学園大学短期大学部(53)、高山自動車短期大学(53)、中京学院大学中京短期大学部(100)、中部学院大学短期大学部(30)、東海学院大学短期大学部(7)、岐阜県教育委員会(857)、岐阜市教育委員会(107)、公益財団法人日本レクリエーション協会(60)
22	静岡県	10	2,665人	静岡大学(933)、聖隷クリストファー大学(30)、常葉大学(733)、常葉大学短期大学部(105)、浜松市教育委員会(517)、独立行政法人国立青少年教育振興機構(40)、公益社団法人日本地震学会(7)、公益社団法人日本シェアリングネイチャー協会(40)、公益財団法人日本レクリエーション協会(60)、浜松学院大学・浜松学院大学短期大学部(200)
23	愛知県	32	4,179人	愛知教育大学(903)、名古屋工業大学(8)、愛知県立大学(67)、東京未来大学(90)、中部学院大学(7)、愛知大学(53)、愛知工業大学(98)、愛知産業大学(40)、愛知東邦大学(90)、愛知文教大学(43)、金城学院大学(68)、椋山女学園大学(190)、中京大学(65)、中部大学(181)、東海学園大学(60)、名古屋経済大学(100)、名古屋芸術大学(40)、名古屋女子大学(40)、日本福祉大学(177)、名城大学(125)、豊橋創造大学短期大学部(47)、名古屋柳城短期大学(40)、名古屋文化学園保育専門学校(240)、名古屋市教育委員会(333)、豊橋市教育委員会(280)、岡崎市教育委員会(200)、豊田市教育委員会(333)、公益財団法人日本レクリエーション協会(80)、桜花学園大学・名古屋短期大学(80)、岡崎女子大学・岡崎女子短期大学(100) 【受入人数未定の大学等】南山大学、人間環境大学
24	三重県	5	1,405人	三重大学(865)、皇學館大学(300)、高田短期大学(40)、公益財団法人日本レクリエーション協会(60)、鈴鹿大学・鈴鹿大学短期大学部(140)
25	滋賀県	5	687人	滋賀大学(500)、成安造形大学(67)、立命館大学(60)、公益財団法人日本レクリエーション協会(60) 【受入人数未定の大学等】龍谷大学
26	京都府	22	1,646人	京都市立芸術大学(40)、京都府立大学(30)、大谷大学(117)、京都外国語大学(73)、京都造形芸術大学(85)、京都橘大学(217)、京都ノートルダム女子大学(93)、花園大学(310)、佛教大学(387)、平安女学院大学(73)、立命館大学(103)、関西大学(7)、京都聖母女学院短期大学(10)、京都市教育委員会(50)、独立行政法人国立美術館(45)、公益社団法人日本地震学会(7) 【受入人数未定の大学等】京都教育大学、京都華頂大学、京都産業大学、京都女子大学、同志社大学、龍谷大学
27	大阪府	37	4,205人	大阪府立大学(217)、大阪市立大学(90)、東京未来大学(132)、星槎大学(300)、平安女学院大学(67)、藍野大学(100)、大阪青山大学(40)、大阪大谷大学(110)、大阪学院大学(50)、大阪女学院大学(20)、大阪体育大学(120)、大阪電気通信大学(27)、関西大学(150)、関西外国語大学(20)、関西福祉科学大学(50)、近畿大学(223)、四天王寺大学(243)、相愛大学(130)、帝塚山学院大学(100)、東大阪大学(203)、プール学院大学(200)、桃山学院大学(30)、大阪キリスト教短期大学(150)、大阪千代田短期大学(660)、関西女子短期大学(20)、平安女学院大学短期大学部(33)、大阪府教育委員会(310)、公益財団法人全国商業高等学校協会(70)、公益社団法人日本地震学会(10)、公益財団法人日本レクリエーション協会(80)、大阪成蹊大学・大阪成蹊短期大学(80)、大阪芸術大学・大阪芸術短期大学(170) 【受入人数未定の大学等】大阪教育大学、追手門学院大学、大阪音楽大学、摂南大学、常磐会学園大学・常磐会短期大学

都道府県名		H29開設予定		開設予定大学等、人数内訳(受入予定人数は18時間換算)
		大学等数	受入予定、人数(18時間換算)	
28	兵 庫 県	28	2,411人	兵庫教育大学(688)、神戸大学(30)、兵庫県立大学(89)、東京未来大学(75)、姫路大学(143)、甲南女子大学(38)、神戸海星女子学院大学(37)、神戸学院大学(130)、神戸芸術工科大学(13)、神戸松蔭女子学院大学(120)、神戸女子大学(57)、園田学園女子大学(50)、神戸女子短期大学(47)、姫路日ノ本短期大学(103)、独立行政法人国立青少年教育振興機構(50)、公益財団法人才能開発教育研究財団(250)、公益財団法人日本アウトワード・バウンド協会(200)、公益財団法人日本レクリエーション協会(60)、公益社団法人学校教育開発研究所(100)、兵庫大学・兵庫大学短期大学部(130) 【受入人数未定の大学等】神戸市外国語大学、関西国際大学、関西学院大学、甲南大学、神戸親和女子大学、姫路獨協大学、武庫川女子大学、夙川学院短期大学
29	奈 良 県	2	810人	奈良教育大学(780)、大阪信愛女学院短期大学(30)
30	和 歌 山 県	1	1,312人	和歌山大学(1312)
31	鳥 取 県	3	856人	鳥取大学(799)、公立鳥取環境大学(50)、公益社団法人日本地震学会(7)
32	島 根 県	3	1,098人	島根大学(1018)、島根県立大学短期大学部(50)、独立行政法人国立青少年教育振興機構(30)
33	岡 山 県	20	2,659人	島根大学(10)、岡山大学(1188)、岡山商科大学(20)、岡山理科大学(100)、川崎医療福祉大学(40)、環太平洋大学(330)、吉備国際大学(40)、山陽学園大学(37)、中国学園大学(17)、ノートルダム清心女子大学(280)、美作大学(140)、岡山短期大学(20)、川崎医療短期大学(13)、山陽学園短期大学(17)、岡山市教育委員会(100)、独立行政法人国立青少年教育振興機構(24)、公益社団法人全国幼児教育研究協会(183)、公益社団法人学校教育開発研究所(100) 【受入人数未定の大学等】岡山県立大学、就実大学
34	広 島 県	17	2,463人	広島大学(1029)、県立広島大学(160)、尾道市立大学(30)、福山市立大学(239)、東京未来大学(90)、エリザベト音楽大学(60)、広島経済大学(40)、広島修道大学(100)、広島女学院大学(40)、広島文教女子大学(80)、福山平成大学(35)、安田女子大学(230)、独立行政法人国立青少年教育振興機構(20)、公益財団法人日本レクリエーション協会(60)、公益社団法人学校教育開発研究所(100)、広島文化学園大学・広島文化学園短期大学(30)、安田女子大学・安田女子短期大学(120)
35	山 口 県	6	1,344人	山口大学(892)、山口県立大学(180)、山陽小野田市立山口東京理科大学(10)、東亜大学(123)、山口学芸大学(80)、公益財団法人日本レクリエーション協会(60)
36	徳 島 県	5	895人	徳島大学(145)、鳴門教育大学(393)、四国大学(140)、徳島文理大学(212)、徳島工業短期大学(4)
37	香 川 県	4	995人	香川大学(500)、徳島文理大学(117)、四国学院大学(328)、高松大学・高松短期大学(50)
38	愛 媛 県	3	1,300人	愛媛大学(1200)、独立行政法人国立青少年教育振興機構(40)、公益財団法人日本レクリエーション協会(60)
39	高 知 県	5	1,059人	高知大学(788)、高知県立大学(70)、高知工科大学(112)、高知学園短期大学(60)、独立行政法人国立青少年教育振興機構(30)
40	福 岡 県	24	3,233人	福岡教育大学(1155)、福岡県立大学(27)、福岡女子大学(117)、東京未来大学(60)、星槎大学(170)、九州産業大学(233)、九州女子大学(374)、久留米大学(67)、西南学院大学(67)、西日本工業大学(30)、福岡工業大学(100)、福岡女学院大学(30)、近畿大学九州短期大学(50)、久留米信愛女学院短期大学(50)、東筑紫短期大学(40)、福岡こども短期大学(50)、福岡市教育委員会(400)、独立行政法人国立青少年教育振興機構(50)、公益社団法人日本地震学会(7)、公益財団法人日本レクリエーション協会(60)、西南女学院大学・西南女学院大学短期大学部(37)、中村学園大学・中村学園大学短期大学部(60) 【受入人数未定の大学等】久留米工業大学、筑紫女学園大学

都道府県名		H29開設予定		開設予定大学等、人数内訳(受入予定人数は18時間換算)
		大学等数	受入予定、人数(18時間換算)	
41	佐賀県	4	1,027人	佐賀大学(853)、九州龍谷短期大学(73)、佐賀女子短期大学(50)、西九州大学・西九州大学短期大学部(50)
42	長崎県	11	2,374人	長崎大学(1260)、長崎県立大学(237)、活水女子大学(127)、長崎ウエスレヤン大学(71)、長崎外国語大学(97)、長崎国際大学(137)、長崎純心大学(192)、長崎総合科学大学(87)、長崎女子短期大学(41)、長崎短期大学(67)、公益財団法人日本レクリエーション協会(60)
43	熊本県	9	1,546人	熊本大学(920)、熊本県立大学(123)、東海大学(40)、九州看護福祉大学(100)、九州ルーテル学院大学(160)、尚綱大学(13)、崇城大学(90)、平成音楽大学(40)、尚綱大学短期大学部(60)
44	大分県	3	813人	大分大学(673)、別府大学短期大学部(80)、公益財団法人日本レクリエーション協会(60)
45	宮崎県	4	900人	宮崎大学(740)、南九州大学(40)、宮崎産業経営大学(80)、宮崎学園短期大学(40)
46	鹿児島県	9	3,048人	鹿児島大学(1913)、鹿屋体育大学(52)、岡山理科大学(20)、鹿児島純心女子大学(97)、志学館大学(157)、第一工業大学(70)、鹿児島県教育委員会(640)、独立行政法人国立青少年教育振興機構(40)、公益財団法人日本レクリエーション協会(60)
47	沖縄県	11	1,407人	琉球大学(793)、東京未来大学(24)、岐阜女子大学(30)、沖縄キリスト教学院大学(17)、沖縄キリスト教短期大学(120)、沖縄県教育委員会(213)、独立行政法人国立青少年教育振興機構(50)、公益財団法人日本レクリエーション協会(60)、公益社団法人学校教育開発研究所(100) 【受入人数未定の大学等】沖縄大学、沖縄国際大学
	その他	1	0人	■全国から受講:【受入人数未定の大学等】独立行政法人国立特別支援教育総合研究所
合計		558	93,129人	

通信・放送・インターネット等による講習	17	73,457人	北海道情報大学(500)、東北福祉大学(2000)、人間総合科学大学(770)、聖徳大学(200)、放送大学(36000)、桜美林大学(5333)、玉川大学(3223)、東京未来大学(4000)、武蔵野美術大学(100)、明星大学(80)、星槎大学(3717)、八洲学園大学(600)、岐阜女子大学(600)、名古屋市教育委員会(933)、公益財団法人才能開発教育研究財団(10400)、公益社団法人学校教育開発研究所(500)、東京学芸大学・愛知教育大学・千歳科学技術大学(4500)
---------------------	----	---------	---

※受入予定人数は18時間換算しているため、個別の値と合計値で誤差が生じることがある。

※上記調査結果は、平成28年11月時点で回答のあった大学等からの、開設予定及び受入予定人数を集計したもの。

平成29年度 免許状更新講習開設予定 (選択領域:栄養教諭を受講対象とする講習)

※栄養教諭を受講対象とする講習とは、選択領域の講習のうち、「栄養教諭のみを対象とする講習」、「教諭及び栄養教諭の両方を対象とする講習」、「養護教諭及び栄養教諭の両方を対象とする講習」並びに、「全教員(教諭・養護教諭・栄養教諭)を対象とする講習」を集計したもの。選択領域の開設予定講習の内数である。

【平成28年11月文部科学省調べ】

都道府県名	H29 開設予定			開設予定大学等、人数内訳 (受入予定人数は18時間換算)
	大学 等数	受入予定人数 (18時間換算)		
		【受講対象】 栄のみ 教&栄 養&栄	【受講対象】 教&養&栄	
1 北海道	4	102	345	北海道教育大学(326)、天使大学(13)、酪農学園大学(27)、星槎大学(80)
2 青森県	2	27	33	弘前大学(33)、青森中央短期大学(27)
3 岩手県	2	60	0	岩手大学(40)、岩手県教育委員会(20)
4 宮城県	5	12	79	東北大学(24)、宮城教育大学(30)、仙台大学(15)、東北工業大学(10)、東北生活文化大学(12)
5 秋田県	1	58	172	秋田大学(229)
6 山形県	2	30	30	山形大学(53)、山形県立米沢栄養大学(7)
7 福島県	1	20	80	福島大学(100)
8 茨城県	2	17	400	茨城大学(303)、茨城キリスト教大学(113)
9 栃木県	1	0	20	宇都宮大学(20)
10 群馬県	2	83	200	高崎健康福祉大学(200)、明和学園短期大学(83)
11 埼玉県	3	157	17	女子栄養大学(150)、平成国際大学(17)、大東文化大学(7)
12 千葉県	2	333	13	千葉大学(333)、麗澤大学(13)
13 東京都	1	300	0	公益社団法人全国学校栄養士協議会(300)
14 神奈川県	4	33	917	横浜国立大学(100)、星槎大学(750)、関東学院大学(80)、相模女子大学(20)
15 新潟県	5	60	93	新潟大学(17)、上越教育大学(97)、新潟県立大学(13)、敬和学園大学(10)、新潟薬科大学(17)
16 富山県	1	12	56	富山大学(68)
17 石川県	3	17	77	金沢大学(77)、北陸学院大学(7)、金沢学院大学・金沢学院短期大学(10)
18 福井県	4	43	232	福井大学(50)、敦賀市立看護大学(7)、仁愛大学(43)、福井県教育委員会・福井大学(175)
19 山梨県	1	0	30	山梨県教育委員会(30)
20 長野県	3	43	27	信州大学(17)、長野県短期大学(13)、松本大学(40)
21 岐阜県	6	70	173	岐阜大学(53)、岐阜女子大学(40)、岐阜聖徳学園大学(17)、大垣女子短期大学(70)、中京学院大学中京短期大学部(30)、岐阜県教育委員会(33)
22 静岡県	3	120	227	静岡大学(200)、常葉大学(80)、浜松市教育委員会(67)
23 愛知県	7	173	500	愛知教育大学(80)、金城学院大学(43)、相山女学園大学(73)、東海学園大学(30)、名古屋市教育局(285)、豊橋市教育局(95)、豊田市教育局(67)
24 三重県	1	40	0	鈴鹿大学・鈴鹿大学短期大学部(40)
25 滋賀県	0	0	0	
26 京都府	1	0	60	京都ノートルダム女子大学(60)
27 大阪府	5	100	443	大阪府立大学(100)、大阪市立大学(40)、星槎大学(300)、近畿大学(53)、帝塚山学院大学(50)
28 兵庫県	5	17	177	兵庫教育大学(17)、兵庫県立大学(17)、神戸学院大学(130)、神戸女子大学(20)、神戸女子短期大学(10)
29 奈良県	1	0	87	奈良教育大学(87)
30 和歌山県	1	0	33	和歌山大学(33)

都道府県名	H29 開設予定			開設予定大学等、人数内訳 (受入予定人数は18時間換算)
	大学 等数	受入予定人数 (18時間換算)		
		【受講対象】 栄のみ 教&栄 養&栄	【受講対象】 教&養&栄	
31 鳥 取 県	1	0	137	鳥取大学(137)
32 島 根 県	1	13	33	島根大学(47)
33 岡 山 県	3	7	43	川崎医療福祉大学(10)、美作大学(40) 【受入人数未定の大学等】岡山県立大学
34 広 島 県	4	27	67	広島大学(63)、県立広島大学(17)、福山市立大学(4)、安田女子大学(10)
35 山 口 県	3	37	198	山口大学(137)、山口県立大学(53)、東亜大学(45)
36 徳 島 県	4	10	315	徳島大学(29)、鳴門教育大学(213)、四国大学(20)、徳島文理大学(63)
37 香 川 県	3	0	73	香川大学(17)、徳島文理大学(10)、四国学院大学(47)
38 愛 媛 県	1	0	240	愛媛大学(240)
39 高 知 県	1	3	300	高知大学(303)
40 福 岡 県	6	43	480	福岡教育大学(142)、福岡女子大学(40)、九州女子大学(75)、福岡工業大学(50)、福岡市教育委員会(203)、西南女学院大学・西南女学院大学短期大学部(13)
41 佐 賀 県	2	27	240	佐賀大学(227)、西九州大学・西九州大学短期大学部(40)
42 長 崎 県	7	77	248	長崎大学(152)、長崎県立大学(52)、活水女子大学(7)、長崎ウエスレヤン大学(10)、長崎国際大学(73)、長崎純心大学(17)、長崎女子短期大学(15)
43 熊 本 県	3	25	67	熊本県立大学(79)、東海大学(10)、尚絅大学(3)
44 大 分 県	1	0	33	大分大学(33)
45 宮 崎 県	1	20	0	南九州大学(20)
46 鹿 児 島 県	4	43	252	鹿児島大学(125)、鹿児島純心女子大学(50)、志学館大学(44)、鹿児島県教育委員会(77)
47 沖 縄 県	1	33	110	琉球大学(143)
そ の 他	0	0人	0人	
合計	125	2,292人	7,356人	

通信・放送・インターネット等による講習	5	270人	3,333人	人間総合科学大学(70)、桜美林大学(333)、星槎大学(1800)、名古屋市教育委員会(900)、東京学芸大学・愛知教育大学・千歳科学技術大学(500)
---------------------	---	------	--------	---

※ 受入予定人数の内訳として、受講対象「栄のみ、教&栄、養&栄」では、「栄養教諭のみを対象とする講習」と「教諭及び栄養教諭の両方を対象とする講習」と「養護教諭及び栄養教諭の両方を対象とする講習」を集計したもの。受講対象「教&養&栄」は、「全教員(教諭・養護教諭・栄養教諭)を対象とする講習」を集計したもの。

※受入予定人数は18時間換算しているため、個別の値と合計値で誤差が生じることがある。

※ 上記調査結果は、平成28年11月時点で回答のあった大学等からの、開設予定及び受入予定人数を集計したもの。

過去の実施状況と、平成29年度の開設予定状況の比較(必修領域)

	平成27年度 認定実績	平成28年度 認定実績	平成27年度 受講人数実績	平成29年度開設予定状況		(参考) 対象の現職教員数	
	受入定員	受入定員		受入予定人数	受講人数実績 との比較	第8 グループ	第9 グループ
	(A)	(B)	(C)	(D)	(D-C)		
北海道	4,560	4,905	3,673	4,020人	347	4,130	4,046
青森県	1,360	1,380	1,337	800人	-537	1,161	1,165
岩手県	1,400	1,400	1,261	1,400人	139	1,176	1,198
宮城県	1,450	1,370	1,369	980人	-389	1,679	1,420
秋田県	960	1,060	817	1,040人	223	920	820
山形県	950	970	769	910人	141	846	837
福島県	2,080	2,040	1,619	1,470人	-149	1,672	1,515
茨城県	2,378	2,560	2,061	2,460人	399	2,500	2,384
栃木県	1,860	1,830	1,754	1,600人	-154	1,709	1,611
群馬県	2,100	2,230	1,560	2,140人	580	1,544	1,484
埼玉県	2,974	2,966	2,914	2,126人	-788	4,103	3,834
千葉県	3,265	3,510	2,994	2,995人	1	3,334	3,017
東京都	8,715	7,814	7,749	6,919人	-830	6,116	6,048
神奈川県	4,256	4,621	3,556	3,680人	124	4,073	5,112
新潟県	1,965	1,930	1,656	2,050人	394	1,818	1,789
富山県	1,020	940	801	850人	49	830	1,053
石川県	660	900	657	750人	93	923	820
福井県	852	884	594	975人	381	734	760
山梨県	820	820	641	820人	179	700	687
長野県	1,640	1,530	1,580	1,440人	-140	1,460	1,479
岐阜県	2,100	2,150	1,953	2,170人	217	1,667	1,597
静岡県	2,420	2,480	2,322	2,430人	108	2,979	2,687
愛知県	5,059	4,924	4,336	3,759人	-577	5,252	5,322
三重県	1,290	1,350	1,168	1,300人	132	1,493	1,450
滋賀県	954	934	894	700人	-194	1,187	1,199
京都府	2,660	2,610	2,454	1,930人	-524	1,728	1,891
大阪府	5,600	6,360	4,909	5,620人	711	5,104	5,081
兵庫県	3,170	2,730	3,188	2,540人	-648	3,628	3,772
奈良県	880	976	684	880人	196	1,001	1,021
和歌山県	1,040	1,280	940	1,400人	460	746	743
鳥取県	730	730	641	730人	89	574	533
島根県	1,000	910	867	910人	43	576	808
岡山県	2,780	1,970	1,716	2,230人	514	1,801	1,798
広島県	1,940	2,040	1,827	1,800人	-27	2,366	2,349
山口県	1,160	1,280	1,004	1,070人	66	1,335	1,210
徳島県	640	640	541	650人	109	587	640
香川県	1,230	1,090	1,022	1,120人	98	757	789
愛媛県	1,000	1,000	935	1,000人	65	1,049	1,060
高知県	820	780	655	780人	125	683	663
福岡県	3,210	3,435	2,761	2,940人	179	3,071	2,867
佐賀県	990	1,050	883	1,080人	197	767	750
長崎県	1,880	1,800	1,364	2,204人	840	1,208	1,297
熊本県	1,320	1,350	1,393	1,390人	-3	1,329	1,390
大分県	780	780	630	860人	230	1,074	1,120
宮崎県	870	930	877	860人	-17	993	1,017
鹿児島県	2,000	1,945	1,723	2,050人	327	1,531	1,528
沖縄県	1,255	1,315	1,159	1,300人	141	1,323	1,358
全国	105	0	0	0人	0	—	—
対面講習 小計	94,148	94,499	82,208	85,128	2,920	—	—
通信等	28,520	32,480	17,586	40,510人	22,924	—	—
総計	122,668	126,979	99,794	125,638	25,844	87,237	87,019

※平成29年度開設予定人数は、平成28年11月時点で調査回答のあった大学等からの受入予定人数を集計した数値である。
 例年の開設認定実績については、平成27年度認定受入定員(A)及び平成28年度認定受入定員(B) (※第12回認定まで)を参
 考にしてください。
 ※「第8グループ」は最初の修了確認期限または有効期間満了日が平成30年3月31日、「第9グループ」は最初の修了確認期限
 または有効期間満了日が平成31年3月31日の現職教員。「第8グループ」の現職教員のうち、既に平成28年度に講習を受講し
 ている人数は把握していない。

過去の実施状況と、平成29年度の開設予定状況の比較(選択必修領域)

	平成28年度 認定実績 (選択必修領域)	平成27年度 受講人数実績 (必修)	平成29年度開設予定状況		(参考) 対象の現職教員数	
	受入定員		受入予定人数 (選択必修領域)	受講人数実績 との比較	第8 グループ	第9 グループ
	(A)	(B)	(C)	(C-B)		
北海道	5,266	3,673	4,805人	1,132	4,130	4,046
青森県	1,540	1,337	930人	-407	1,161	1,165
岩手県	1,780	1,261	1,680人	419	1,176	1,198
宮城県	1,560	1,369	1,100人	-269	1,679	1,420
秋田県	1,154	817	1,134人	317	920	820
山形県	1,010	769	950人	181	846	837
福島県	2,350	1,619	1,680人	61	1,672	1,515
茨城県	2,470	2,061	1,710人	-351	2,500	2,384
栃木県	2,236	1,754	1,500人	-254	1,709	1,611
群馬県	2,390	1,560	2,180人	620	1,544	1,484
埼玉県	4,280	2,914	2,400人	-514	4,103	3,834
千葉県	3,910	2,994	3,445人	451	3,334	3,017
東京都	8,529	7,749	6,879人	-870	6,116	6,048
神奈川県	4,746	3,556	3,890人	334	4,073	5,112
新潟県	2,780	1,656	3,070人	1,414	1,818	1,789
富山県	1,254	801	1,030人	229	830	1,053
石川県	980	657	800人	143	923	820
福井県	1,152	594	993人	399	734	760
山梨県	1,020	641	1,120人	479	700	687
長野県	2,060	1,580	1,860人	280	1,460	1,479
岐阜県	2,150	1,953	2,170人	217	1,667	1,597
静岡県	2,740	2,322	2,730人	408	2,979	2,687
愛知県	5,599	4,336	4,084人	-252	5,252	5,322
三重県	2,425	1,168	1,320人	152	1,493	1,450
滋賀県	1,034	894	800人	-94	1,187	1,199
京都府	3,160	2,454	1,980人	-474	1,728	1,891
大阪府	6,515	4,909	3,310人	-1,599	5,104	5,081
兵庫県	3,172	3,188	2,652人	-536	3,628	3,772
奈良県	1,076	684	880人	196	1,001	1,021
和歌山県	1,280	940	1,400人	460	746	743
鳥取県	790	641	770人	129	574	533
島根県	910	867	910人	43	576	808
岡山県	2,090	1,716	2,420人	704	1,801	1,798
広島県	2,040	1,827	1,800人	-27	2,366	2,349
山口県	1,664	1,004	1,103人	99	1,335	1,210
徳島県	775	541	775人	234	587	640
香川県	1,159	1,022	1,180人	158	757	789
愛媛県	1,272	935	1,050人	115	1,049	1,060
高知県	820	655	830人	175	683	663
福岡県	3,605	2,761	3,140人	379	3,071	2,867
佐賀県	1,070	883	1,110人	227	767	750
長崎県	2,455	1,364	2,324人	960	1,208	1,297
熊本県	1,750	1,393	1,910人	517	1,329	1,390
大分県	1,023	630	1,100人	470	1,074	1,120
宮崎県	930	877	890人	13	993	1,017
鹿児島県	2,275	1,723	2,480人	757	1,531	1,528
沖縄県	1,333	1,159	1,320人	161	1,323	1,358
全国	-	-	-	-	-	-
未定	-	-	-	-	-	-
対面講習 小計	107,579	82,208	89,594	7,386	-	-
通信等	109,180	17,586	126,370	108,784		
総計	216,759	99,794	215,964	116,170	87,237	87,019

※平成29年度開設予定人数は、平成28年11月時点で調査回答のあった大学等からの受入予定人数を集計した数値である。例年の開設認定実績については、平成28年度認定受入定員(A)(第12回まで)を参考にしてください。

※「第8グループ」は最初の修了確認期限または有効期間満了日が平成30年3月31日、「第9グループ」は最初の修了確認期限または有効期間満了日が平成31年3月31日の現職教員。「第8グループ」の現職教員のうち、既に平成28年度に講習を受講している人数は把握していない。

平成29年度の開設予定状況(選択必修領域)

	受入予定人数	平成29年度開設予定状況(事項別)																													
		学校を巡る 近年の状況 の変化	学習指導 要領の改訂 の動向等	法令改正 及び国の 審議会の 状況等	様々な問題 に対する組 織的対応 の必要性	学校にお ける危機管 理上の課題	学校を巡る 近年の状況 の変化	学校を巡る 近年の状況 の変化	学校を巡る 近年の状況 の変化	学校を巡る 近年の状況 の変化	学習指導 要領の改訂 の動向等	学習指導 要領の改訂 の動向等	学習指導 要領の改訂 の動向等	法令改正 及び国の 審議会の 状況等	法令改正 及び国の 審議会の 状況等	様々な問題 に対する組 織的対応 の必要性	学校にお ける危機管 理上の課題	学習指導 要領の改訂 の動向等	法令改正 及び国の 審議会の 状況等	様々な問題 に対する組 織的対応 の必要性	学校にお ける危機管 理上の課題	教科横断 的な視点か らの教育活 動の改善を 支える教育 課程の編成、実施、 評価及び改 善の一連の取組	学習指導 要領等に基づき育 成すべき資質 及び能力を 育むための 習得、活用 及び探求の 学習過程 を見通した指導法 の工夫及び改善	教育相談 (いじめ及び不登校 への対応を 含む。)	進路指導 及びキャリア 教育	学校、家庭 及び地域の 連携及び協働	道徳教育	英語教育	国際理解 及び異文 化理解教育	教育の情報 化(情報通 信技術を利用した指 導及び情報教育(情報 モラルを含む。))等	未定
		(イ)	(ロ)	(ハ)	(ニ)	(ホ)	(イ)(ロ)	(イ)(ハ)	(イ)(ニ)	(イ)(ホ)	(ロ)(ハ)	(ロ)(ニ)	(ロ)(ホ)	(ハ)(ニ)	(ハ)(ホ)	(ニ)(ホ)	(ヘ)	(ト)	(チ)	(リ)	(ヌ)	(ル)	(ヲ)	(ワ)	(カ)	-					
北海道	4,805人	72	0	70	570	205	72	0	0	0	60	0	0	0	0	40	292	270	638	256	362	468	110	50	90	1,180					
青森県	930人	0	0	0	0	0	0	0	0	0	400	0	0	0	0	0	0	0	200	200	0	0	40	0	90	0					
岩手県	1,680人	0	150	0	150	0	0	0	0	0	0	0	0	0	0	200	0	0	750	200	0	150	40	0	40	0					
宮城県	1,100人	30	0	0	0	30	0	0	0	0	0	0	0	0	0	60	0	0	40	0	50	40	40	0	30	780					
秋田県	1,134人	240	0	0	0	0	670	0	30	0	0	0	0	0	0	0	0	0	40	60	0	40	24	20	10	0					
山形県	950人	0	0	0	0	0	160	0	40	0	0	0	0	0	0	240	0	0	170	0	90	90	40	20	100	0					
福島県	1,680人	0	0	0	0	0	0	0	0	0	0	0	0	0	0	40	60	60	290	150	40	50	100	140	40	710					
茨城県	1,710人	0	110	0	0	0	130	110	0	0	0	0	0	0	0	120	60	60	220	110	110	180	100	100	90	210					
栃木県	1,500人	100	120	0	110	110	0	120	0	100	100	0	0	0	0	0	0	0	230	60	0	250	100	50	50	0					
群馬県	2,180人	0	0	0	80	50	350	70	0	100	100	0	0	0	0	280	0	0	400	40	140	200	80	40	30	300					
埼玉県	2,400人	95	75	0	15	180	30	70	0	0	0	150	0	0	0	30	0	100	330	0	30	30	0	80	55	1,130					
千葉県	3,445人	0	50	50	0	60	120	0	50	0	0	90	200	0	0	230	0	90	355	80	140	110	50	280	150	1,000					
東京都	6,879人	140	59	0	0	0	295	45	125	110	210	50	50	80	0	400	0	60	695	200	290	370	190	135	365	2,960					
神奈川県	3,890人	100	0	0	250	0	0	0	0	0	250	60	0	0	0	0	200	100	550	40	100	200	160	150	200	1,480					
新潟県	3,070人	160	60	30	60	30	470	0	270	0	100	400	0	0	0	150	30	30	380	260	30	110	180	110	80	130					
富山県	1,030人	125	0	0	0	0	0	0	50	50	320	0	0	0	0	40	0	0	50	40	45	0	70	90	150	0					
石川県	800人	0	0	0	0	0	0	0	30	0	0	0	0	0	200	0	0	150	230	100	0	70	20	0	0	0					
福井県	993人	0	0	0	0	0	0	182	0	0	463	0	0	0	0	40	0	0	40	0	40	40	100	40	48	0					
山梨県	1,120人	100	0	0	0	0	0	0	100	0	200	100	0	0	0	320	0	0	100	0	0	50	100	0	50	0					
山梨県	1,860人	0	0	0	0	0	50	0	50	0	0	0	20	0	0	0	0	0	110	0	0	80	0	20	40	1,490					
岐阜県	2,170人	0	0	0	0	0	0	950	0	0	0	0	0	0	0	910	0	0	60	20	70	0	0	0	60	100					
静岡県	2,730人	160	0	0	0	100	0	0	0	0	0	0	0	0	0	150	160	0	450	200	130	50	0	0	100	1,230					
愛知県	4,084人	324	0	0	0	0	90	80	115	25	80	0	260	0	0	500	0	0	560	200	270	120	100	260	250	850					
三重県	1,320人	0	0	0	0	0	0	0	0	50	0	0	0	0	0	60	0	0	270	40	30	0	40	0	30	800					
滋賀県	800人	160	0	0	40	100	0	0	0	0	0	0	0	0	0	0	0	0	60	0	50	40	100	0	50	200					
京都府	1,980人	30	0	0	0	0	0	0	200	0	0	0	0	0	0	0	0	0	400	0	50	150	30	30	120	970					
大阪府	3,310人	40	0	0	150	0	0	0	410	0	0	100	600	0	0	200	0	60	100	40	120	70	40	0	20	1,360					
兵庫県	2,652人	580	150	0	170	70	210	0	20	0	40	50	70	0	0	40	0	0	170	70	150	200	74	0	48	180					
奈良県	880人	0	0	0	0	0	0	100	0	0	0	400	0	0	0	0	0	0	100	100	0	80	0	0	100	0					
和歌山県	1,400人	0	0	0	0	0	0	0	0	0	0	0	0	0	0	0	0	0	0	0	0	0	0	0	1,400						
鳥取県	770人	0	0	0	0	0	0	0	240	0	0	0	0	0	0	0	0	0	190	0	0	80	60	140	0	60					
島根県	910人	0	0	0	0	0	250	90	0	200	0	0	0	0	50	30	0	0	150	0	50	50	0	0	40	0					
岡山県	2,420人	240	0	0	30	250	0	30	0	140	140	120	100	0	0	50	0	0	90	250	170	140	160	0	100	410					
広島県	1,800人	0	0	0	0	0	0	280	0	225	0	320	40	40	0	0	0	0	265	55	100	100	100	95	80	100					
山口県	1,103人	80	100	0	90	148	60	0	0	0	0	0	0	0	0	0	0	30	180	80	40	20	50	105	120	0					
徳島県	775人	45	0	0	0	0	0	0	0	50	45	0	0	0	0	75	0	0	135	45	45	45	95	95	100	0					
香川県	1,180人	120	0	0	0	40	0	120	0	35	0	0	0	0	0	0	80	0	190	0	95	60	60	55	245	80					
愛媛県	1,050人	0	0	0	0	0	0	0	0	0	100	0	0	0	0	150	0	50	100	200	250	0	0	100	100	0					
高知県	830人	0	60	0	0	0	70	0	0	100	0	50	0	0	0	70	0	0	120	80	30	100	30	50	70	0					
福岡県	3,140人	0	100	0	0	180	50	0	0	230	150	50	40	0	0	640	300	30	270	50	140	180	265	100	105	260					
佐賀県	1,110人	0	0	0	0	0	50	0	50	0	0	0	0	0	0	0	0	0	50	0	40	0	0	0	30	890					
長崎県	2,324人	30	0	0	0	0	100	350	0	0	0	0	0	0	0	590	50	0	664	50	0	50	145	85	210	0					
熊本県	1,910人	15	15	0	125	60	40	80	100	0	60	0	160	0	0	60	50	0	375	80	270	100	130	60	130	0					
大分県	1,100人	0	0	0	0	0	160	0	160	160	0	0	0	0	0	0	0	0	160	30	220	40	70	60	40	0					
宮崎県	890人	0	0	0	0	0	0	0	220	60	95	0	0	0	0	0	0	0	190	0	70	100	65	0	90	0					
鹿児島県	2,480人	50	0	30	0	30	200	200	200	0	150	0	0	20	0	350	0	0	300	300	110	160	210	80	90	0					
沖縄県	1,320人	100	0	0	0	60	120	0	80	0	40	0	0	0	0	40	0	0	90	50	200	120	70	60	90	200					
全国	0	0	0	0	0	0	0	0	0	0	0	0	0	0	0	0	0	0	0	0	0	0	0	0	0	0					
対面講習 小計	89,594	3,136	1,049	180	1,840	1,703	3,747	2,877	2,540	1,635	2,703	2,340	1,540	140	310	6,045	1,282	1,090	11,507	3,736	4,167	4,583	3,438	2,700	4,126	20,460					
通信等	126,370	0	1,550	0	1,000	0	3,050	2,000	0	0	20	18,000	0	0	0	1,820	0	0	24,550	21,150	1,020	1,490	19,020	0	24,800	6,900					
総計	215,964	3,136	2,599	180	2,840	1,703	6,797	4,877	2,540	1,635	2,723	20,340	1,540	140	310	7,865	1,282	1,090	36,057	24,886	5,187	6,073	22,458	2,700	28,926	27,360					

※平成29年度開設予定人数は、平成28年11月時点で調査回答のあった大学等からの受入予定人数を集計した数値である。

過去の実施状況と、平成29年度の開設予定状況の比較(選択領域)

	平成27年度 認定実績	平成28年度 認定実績	平成27年度 受講人数実績	平成29年度開設予定状況		(参考) 対象の現職教員数	
	受入定員	受入定員		受入予定人数	受講人数実績 との比較	第8 グループ	第9 グループ
	(A)	(B)	(C)	(D)	(D-C)		
北海道	5,619	15,138	3,657	4,818人	1,160	4,130	4,046
青森県	1,508	3,962	1,268	914人	-354	1,161	1,165
岩手県	1,468	2,605	1,253	1,532人	278	1,176	1,198
宮城県	2,280	4,502	1,553	1,244人	-309	1,679	1,420
秋田県	1,232	2,712	818	984人	165	920	820
山形県	1,111	2,336	713	935人	222	846	837
福島県	2,286	5,372	1,522	1,884人	362	1,672	1,515
茨城県	2,323	6,692	2,052	1,517人	-535	2,500	2,384
栃木県	2,090	5,532	1,692	1,278人	-414	1,709	1,611
群馬県	2,233	6,144	1,667	1,711人	44	1,544	1,484
埼玉県	3,781	10,357	2,977	2,190人	-787	4,103	3,834
千葉県	3,493	9,182	2,863	3,308人	445	3,334	3,017
東京都	11,667	26,350	9,200	9,284人	84	6,116	6,048
神奈川県	3,846	9,844	3,223	3,129人	-94	4,073	5,112
新潟県	2,596	6,489	1,624	2,376人	752	1,818	1,789
富山県	1,455	2,983	738	999人	262	830	1,053
石川県	1,321	3,753	684	1,176人	492	923	820
福井県	1,135	2,883	640	1,256人	616	734	760
山梨県	943	2,665	603	887人	284	700	687
長野県	2,668	6,326	1,791	1,935人	144	1,460	1,479
岐阜県	3,246	10,170	1,906	3,437人	1,531	1,667	1,597
静岡県	2,888	8,511	2,344	2,665人	321	2,979	2,687
愛知県	5,989	17,275	4,266	4,179人	-87	5,252	5,322
三重県	1,515	3,464	1,158	1,405人	247	1,493	1,450
滋賀県	1,197	3,666	931	687人	-244	1,187	1,199
京都府	3,567	8,809	2,832	1,646人	-1,186	1,728	1,891
大阪府	5,866	14,567	4,967	4,205人	-762	5,104	5,081
兵庫県	3,242	8,833	2,910	2,411人	-499	3,628	3,772
奈良県	1,067	2,580	655	810人	155	1,001	1,021
和歌山県	1,313	4,024	929	1,312人	383	746	743
鳥取県	964	2,547	605	856人	250	574	533
島根県	1,341	3,032	900	1,098人	198	576	808
岡山県	2,481	6,753	1,741	2,659人	918	1,801	1,798
広島県	2,657	6,955	1,752	2,463人	710	2,366	2,349
山口県	1,657	4,605	1,010	1,344人	334	1,335	1,210
徳島県	900	2,585	606	895人	289	587	640
香川県	1,414	3,645	974	995人	21	757	789
愛媛県	1,135	3,535	858	1,300人	442	1,049	1,060
高知県	1,282	3,710	672	1,059人	387	683	663
福岡県	4,299	11,147	3,010	3,233人	223	3,071	2,867
佐賀県	1,042	3,244	881	1,027人	146	767	750
長崎県	2,338	6,407	1,351	2,374人	1,023	1,208	1,297
熊本県	1,684	4,453	1,399	1,546人	147	1,329	1,390
大分県	855	2,242	615	813人	199	1,074	1,120
宮崎県	1,128	3,458	835	900人	65	993	1,017
鹿児島県	3,239	7,188	1,792	3,048人	1,256	1,531	1,528
沖縄県	2,209	5,997	1,374	1,407人	33	1,323	1,358
全国	242	0	0	0人	0	—	—
対面講習 小計	115,812	299,229	83,812	93,129	9,317	—	—
通信等	53,743	170,130	16,663	73,457人	56,794	—	—
総計	169,555	469,359	100,475	166,586	66,111	87,237	87,019

※平成29年度開設予定人数は、平成28年11月時点で調査回答のあった大学等からの受入予定人数を集計した数値である。
例年の開設認定実績については、平成27年度認定受入定員(A)及び平成28年度認定受入定員(B) (※第12回認定まで)を参
考にしてください。

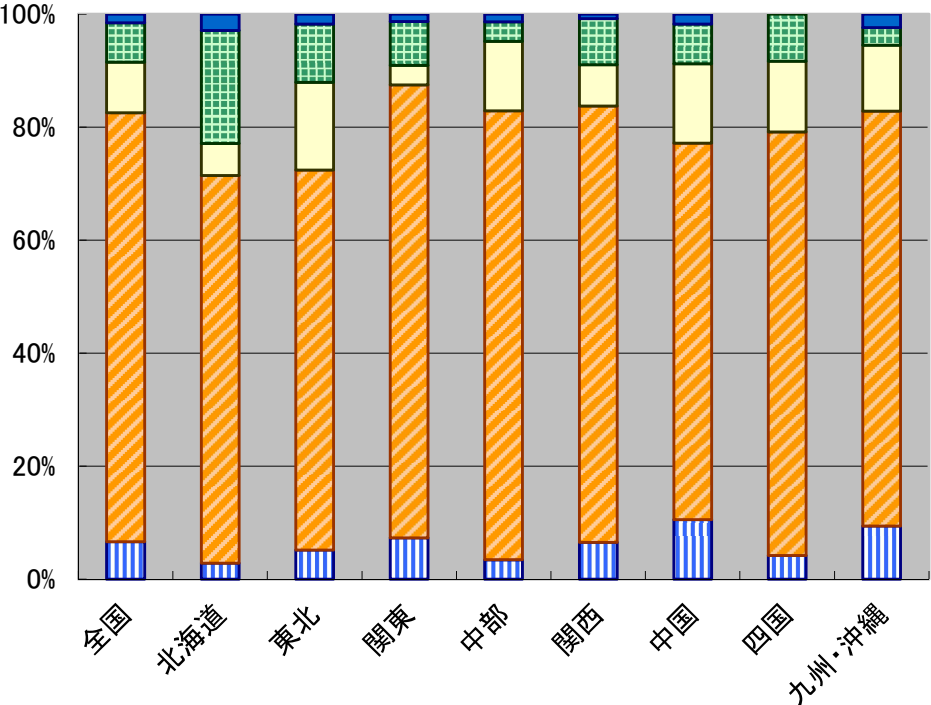
※「第8グループ」は最初の修了確認期限または有効期間満了日が平成30年3月31日、「第9グループ」は最初の修了確認期限
または有効期間満了日が平成31年3月31日の現職教員。「第8グループ」の現職教員のうち、既に平成28年度に講習を受講し
ている人数は把握していない。

平成28年度免許状更新講習 認定状況分析(必修領域)

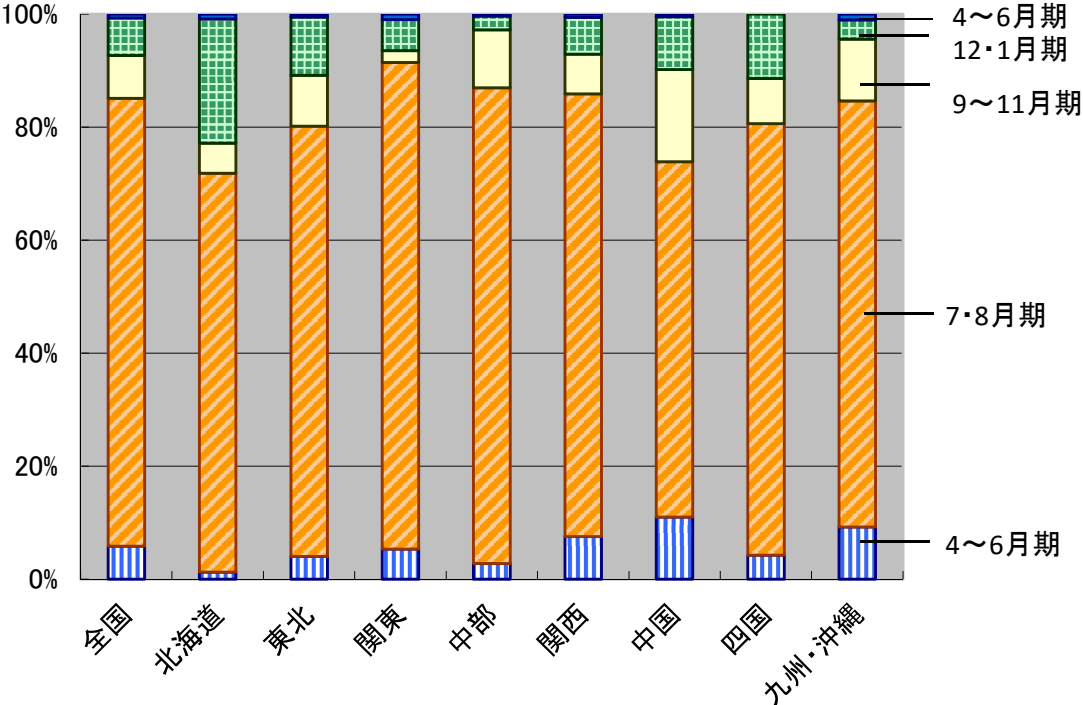
※第12回認定(平成28年12月)までの状況。
また、通信・インターネット等の講習は含まない。

1. 全国ブロック別 講習開設時期別講習数・定員数

○講習開設時期別講習数割合



○講習開設時期別受講定員数割合



4~6月期 7~8月期 9~11月期 12・1月期 2・3月期

(講習数)

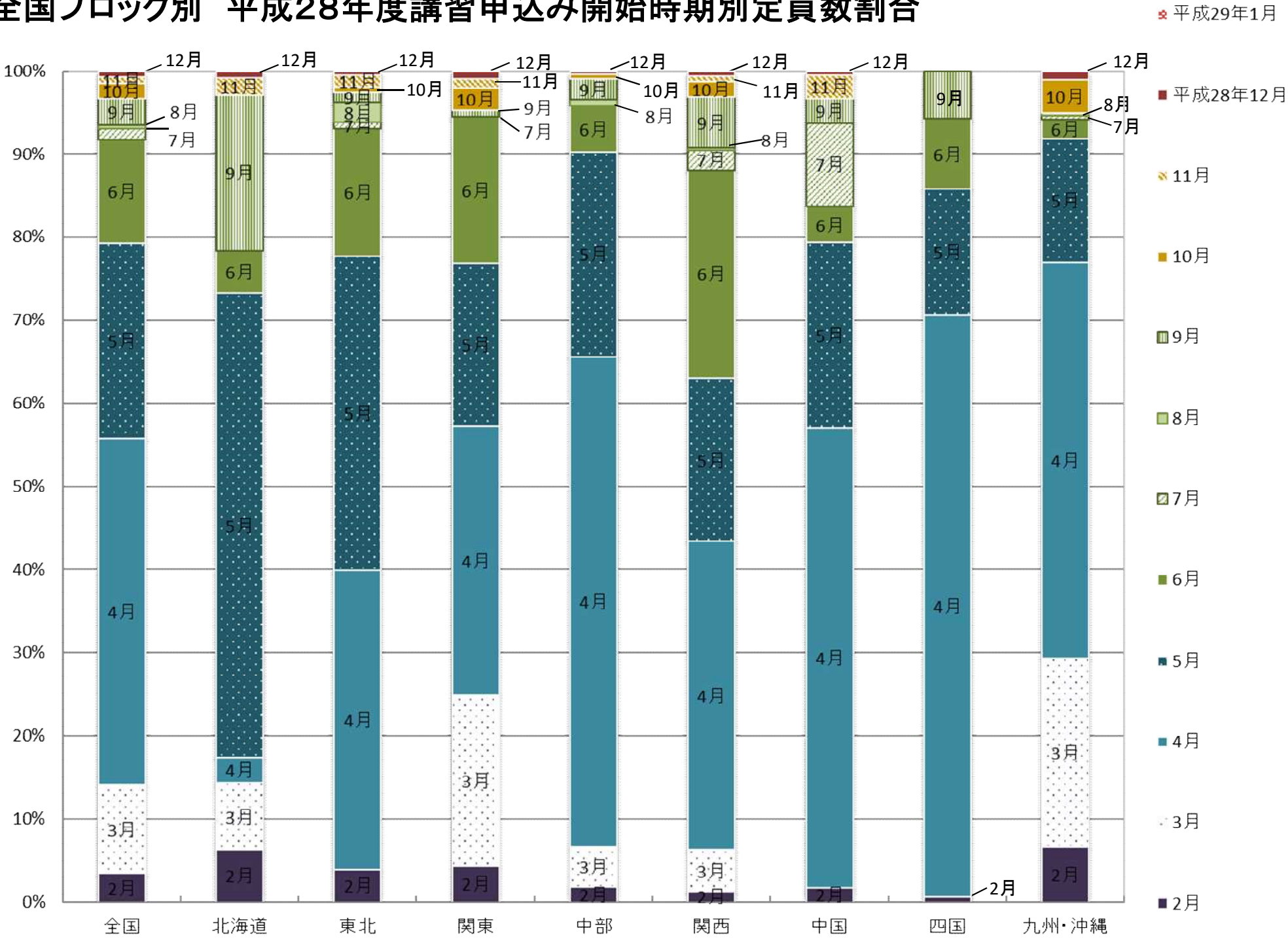
	全国	北海道	東北	関東	中部	関西	中国	四国	九州・沖縄
4~6月期	53	1	3	17	5	8	6	1	12
7・8月期	610	24	39	186	116	95	38	18	94
9~11月期	72	2	9	8	18	9	8	3	15
12・1月期	56	7	6	18	5	10	4	2	4
2・3月期	12	1	1	3	2	1	1	0	3
合計	803	35	58	232	146	123	57	24	128

(定員数)

	全国	北海道	東北	関東	中部	関西	中国	四国	九州・沖縄
4~6月期	5499	60	330	1359	455	1220	760	150	1165
7・8月期	74941	3465	6260	21995	13946	12730	4360	2680	9505
9~11月期	7160	260	740	535	1695	1140	1130	280	1380
12・1月期	6280	1080	850	1402	408	1060	650	400	430
2・3月期	619	40	40	240	54	90	30	0	125
合計	94499	4905	8220	25531	16558	16240	6930	3510	12605

別添

2. 全国ブロック別 平成28年度講習申込み開始時期別定員数割合



参考

○教員免許更新制の対象教員数<<新免許状所持現職教員を含む>> 推計(第8～10グループ)
(平成28年12月現在)

	第8グループ (最初の修了確認期限: 平成30年3月31日)	第9グループ (最初の修了確認期限: 平成31年3月31日)	第10グループ (最初の修了確認期限: 平成32年3月31日)
01北海道	4,130	4,046	6,644
02青森県	1,161	1,165	1,300
03岩手県	1,176	1,198	1,537
04宮城県	1,679	1,420	2,611
05秋田県 *	920	820	1,044
06山形県	846	837	1,050
07福島県	1,672	1,515	2,816
08茨城県	2,500	2,384	3,512
09栃木県	1,709	1,611	2,452
10群馬県	1,544	1,484	3,082
11埼玉県 *	4,103	3,834	7,547
12千葉県	3,334	3,017	7,690
13東京都	6,116	6,048	16,953
14神奈川県	4,073	5,112	9,110
15新潟県	1,818	1,789	2,937
16富山県	830	1,053	1,445
17石川県 *	923	820	1,340
18福井県	734	760	1,229
19山梨県	700	687	1,218
20長野県	1,460	1,479	2,408
21岐阜県	1,667	1,597	1,999
22静岡県	2,979	2,687	6,428
23愛知県	5,252	5,322	5,708
24三重県	1,493	1,450	2,862
25滋賀県	1,187	1,199	2,584
26京都府	1,728	1,891	2,878
27大阪府	5,104	5,081	12,063
28兵庫県 *	3,628	3,772	7,477
29奈良県	1,001	1,021	2,044
30和歌山県	746	743	1,471
31鳥取県	574	533	823
32島根県	576	808	1,387
33岡山県 *	1,801	1,798	1,791
34広島県	2,366	2,349	3,942
35山口県	1,335	1,210	1,650
36徳島県	587	640	1,090
37香川県	757	789	1,315
38愛媛県	1,049	1,060	1,537
39高知県	683	663	1,010
40福岡県 *	3,071	2,867	4,007
41佐賀県	767	750	1,389
42長崎県	1,208	1,297	2,226
43熊本県	1,329	1,390	2,171
44大分県	1,074	1,120	1,321
45宮崎県	993	1,017	1,428
46鹿児島県	1,531	1,528	2,138
47沖縄県	1,323	1,358	1,985
合計	87,237	87,019	154,649

※受講対象教員数は、国公立学校及び幼保連携型認定こども園に勤務する受講対象の旧免許状所持現職教員数(受講義務者。免除対象職を除く。)を各都道府県教育委員会の調査により集計した推計値である。
 ※新免許状所持現職教員(の一部)について、有効期間満了日ごとの人数の推計値を把握している都道府県については、相当するグループに加算している。(「*」は、推計値に新免許状所持者を全く含まない都道府県。)
 ※幼保連携型認定こども園に勤務する旧免許状所持保育教諭のうち、幼稚園免許状は休眠状態であるが経過措置期間中(平成32年3月31日まで)のために保育士資格を有していることにより保育教諭となっている者については、便宜的に全員を第10グループに計上している都道府県がある。

○教員免許更新制の対象教員数<<旧免許状所持現職教員のみ>> 推計(第8～10グループ)
(平成28年12月現在)

	第8グループ (最初の修了確認期限: 平成30年3月31日)	第9グループ (最初の修了確認期限: 平成31年3月31日)	第10グループ (最初の修了確認期限: 平成32年3月31日)
01北海道	4,094	4,000	6,134
02青森県	1,161	1,123	1,255
03岩手県	1,175	1,189	1,383
04宮城県	1,673	1,409	2,611
05秋田県	920	820	1,044
06山形県	846	837	1,042
07福島県	1,663	1,504	2,724
08茨城県	2,471	2,337	3,094
09栃木県	1,709	1,610	2,210
10群馬県	1,540	1,470	2,635
11埼玉県	4,103	3,834	7,547
12千葉県	3,268	2,963	6,633
13東京都	6,099	6,032	14,549
14神奈川県	4,060	4,162	7,444
15新潟県	1,789	1,746	2,548
16富山県	820	847	1,151
17石川県	923	820	1,340
18福井県	732	754	1,185
19山梨県	678	654	1,167
20長野県	1,460	1,479	2,399
21岐阜県	1,664	1,590	1,986
22静岡県	2,969	2,686	6,378
23愛知県	5,223	5,255	5,708
24三重県	1,479	1,431	2,469
25滋賀県	1,172	1,172	2,049
26京都府	1,727	1,878	2,592
27大阪府	5,067	5,030	10,827
28兵庫県	3,628	3,772	7,477
29奈良県	973	973	1,628
30和歌山県	744	736	1,223
31鳥取県	574	533	823
32島根県	576	608	887
33岡山県	1,801	1,798	1,791
34広島県	2,358	2,339	3,908
35山口県	1,320	1,195	1,330
36徳島県	585	638	1,052
37香川県	751	772	1,134
38愛媛県	1,048	1,054	1,325
39高知県	676	659	875
40福岡県	3,071	2,867	4,007
41佐賀県	764	745	1,194
42長崎県	1,208	1,297	2,040
43熊本県	1,306	1,364	1,892
44大分県	1,072	1,114	1,288
45宮崎県	993	1,015	1,297
46鹿児島県	1,519	1,507	1,917
47沖縄県	1,318	1,353	1,980
合計	86,770	84,971	141,172

※受講対象教員数は、国公立学校及び幼保連携型認定こども園に勤務する受講対象の旧免許状所持現職教員数(受講義務者。免除対象職を除く。)を各都道府県教育委員会の調査により集計した推計値である。(※旧免許状所持者のみ。新免許状所持現職教員は含まない。)

※幼保連携型認定こども園に勤務する旧免許状所持保育教諭のうち、幼稚園免許状は休眠状態であるが経過措置期間中(平成32年3月31日まで)のために保育士資格を有していることにより保育教諭となっている者については、便宜的に全員を第10グループに計上している都道府県がある。