

平成25年度版

# 岩手県観光統計概要



岩手県PRキャラクター「わんこきょうだい」

平成26年8月

岩手県 商工労働観光部 観光課



ご利用にあたって

## 平成22年度より国の共通基準を導入

観光庁は、平成21年12月、観光入込客に関する調査を全国共通に実施するべく「観光入込客統計に関する共通基準」（以下、「共通基準」という。）を策定しました。これを受けて、平成22年4月より順次、各都道府県において共通基準による調査を実施しています。本県は平成22年4月より導入しました。

各都道府県の観光入込客数については、これまで、各都道府県独自の手法により調査・集計されており、集計結果についても、年度集計と暦年集計の違いや、実人数と延べ人数の違いがあるなど、各都道府県の発表するデータ間での比較ができませんでした。

共通基準による観光入込客統計を導入することで、その都道府県を訪れた観光客の実際の数（＝実人数）の把握が可能となるほか、観光入込客数や観光消費額について、訪問目的別（観光・ビジネス）や発地別（県内・県外・外国人）に他の都道府県との比較を行うことも可能となります。（観光庁がとりまとめて公表。）

なお、本統計をご利用の際の注意点は次のとおりです。

- ① 共通基準の導入により、公表値はこれまでの延べ人数ではなく実人数推計となるため、過去データとの単純比較ができない場合があります。
- ② 県内各市町村において選定し、調査した観光地点等のうち、共通基準の集計対象は、観光入込客数が年間1万人以上、若しくは特定月において5千人以上であることが要件となっています。
- ③ 東日本大震災津波の影響により、平成23年1月以降分について、データを紛失、若しくは調査実施が不可能となった沿岸部の市町村の観光地点等があります。

## 「共通基準統計」と「本県独自統計」

本県の観光統計には、共通基準に基づく新たな統計（観光入込客統計：平成25年度版）と、従来から本県が独自に実施している統計（教育旅行者、外国人観光客及びスキー客の入込動向：平成25年版）の2つがあります。

### 1 共通基準統計（年度集計・実人数）

#### 「観光入込客統計に関する共通基準」に基づく統計【本資料】

- ・平成25年度の県全体の入込客数（実人数）は11,082千人・回（前年度比2,598千人・回、19%減）
- ・平成25年度の県全体の観光消費額は153,061百万円（前年度比18,644百万円、10.9%減）
- ・平成25年度の県全体の入込客数（延べ人数）は28,939,956人回（前年度比1,522,753人回、5.6%増）

### 2 本県独自統計（暦年集計・延べ人数）

#### （1）教育旅行者の入込動向【別途平成26年3月7日公表済】

- ・平成25年の本県への教育旅行者は、学校数が延べ3,055校、児童生徒数が202,023人回
- ・前年に比べ、学校数は219校（6.7%）減少し、児童生徒数は505人回（0.3%）増加
- ・全体としては、東日本大震災津波発災前（平成22年）の水準を上回っている。

#### （2）外国人観光客の入込動向【別途平成26年3月7日公表済】

- ・平成25年の本県への外国人観光客は66,119人回（前年比19,278人回・41.2%増）
- ・国・地域別では、入込数の多い順に、台湾が36,405人回（55.1%、前年比14,996人回・70.0%増）、香港が5,190人回（7.8%、同2,397人回・85.8%増）、中国が4,350人回（6.6%、同247人回・6.0%増）、韓国が3,969人回（6.0%、同989人回・33.2%増）

#### （3）スキー客の入込動向【別途平成26年8月5日公表済】

- ・平成25年12月～平成26年5月の入込数は1,003,131人回（前シーズン比41,307人回・4.3%増）
- ・安比高原、八幡平リゾート、岩手高原等の大規模スキー場（8スキー場）で全体の86.9%

# 目 次

## 共通基準統計(年度集計・実人数)

### 「観光入込客統計に関する共通基準」に基づく統計

1.	調査概要.....	3
	(1) 調査対象期間.....	3
	(2) 共通基準について.....	3
	(3) 調査方法.....	3
	(4) 調査体系.....	4
	(5) 集計対象(範囲).....	4
	(6) 用語の定義.....	5
	(7) その他.....	6
	①延べ人数と実人数について.....	6
	②調査エリアについて.....	6
2.	調査結果.....	7
	(1) 調査対象地点数.....	7
	(2) 観光地点等入込客数(延べ人数).....	7
	① 総数.....	7
	② 地域別入込客数.....	7
	③ 市町村別・月別入込客数.....	8
	④ 地域別・分類別入込割合.....	10
	(3) 観光入込客数(実人数).....	11
	(4) 観光消費額.....	13
	① 観光消費額単価(日帰り宿泊別・県内県外別).....	13
	② 観光消費額(日帰り宿泊別・県内県外別).....	15

## 「観光入込客統計に関する共通基準」に基づく統計

### 1. 調査概要

#### (1) 調査対象期間

平成 25 年 4 月 1 日～平成 26 年 3 月 31 日

#### (2) 共通基準について

観光立国の実現に関する施策を総合的かつ計画的に推進することを目的として制定された観光立国推進基本法（平成 18 年法律第 117 号）において、国は観光に関する統計の整備に必要な施策を講ずることとされている。

また、観光立国推進基本計画（平成 19 年 6 月 29 日閣議決定）において、「日帰り旅行者に関する統計等その他の観光旅行者に関する統計について、都道府県が行っている統計調査を踏まえつつ、地方公共団体が採用可能な共通基準を策定し、平成 22 年に共通基準での調査の実施を目指す」とされた。

共通基準は、都道府県における観光入込客に関する統計＝「観光入込客統計」について、把握する項目の定義、調査手法、推計方法等に関する基準を共通化し、都道府県が相互に比較可能な信頼性の高い統計を作成する目的で定めたものである。

#### (3) 調査方法

観光入込客統計は、以下に掲げる調査により、都道府県ごとの観光入込客数、観光消費額単価、観光消費額についての統計量を示すものである。

##### ①観光地点等入込客数調査（全数調査）

都道府県内の観光地点及び行祭事・イベントに訪れた人数を、観光地点の管理者、行祭事・イベントの実施者等に四半期ごとに報告を求め調査するもの。

##### ②観光地点パラメータ調査（サンプル調査）

都道府県内の観光地点を訪れた観光客を対象に、訪問地点数、観光消費額単価等について、四半期ごとに調査するもの。

##### ③他の統計調査

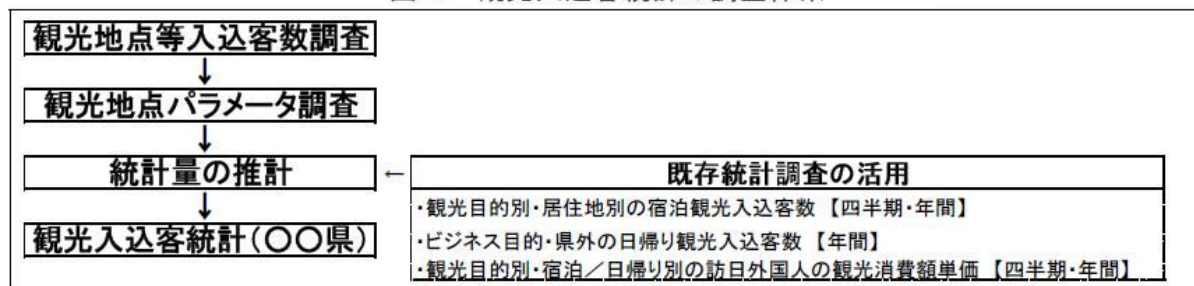
上記①②を補完するため、国で承認された一般統計である宿泊旅行統計調査、旅行・観光消費動向調査等を活用する。

#### (4) 調査体系

本調査の実施単位は岩手県だが、調査内容が多岐に渡ることから、岩手県及び県内の市町村が相互に連携・協力して実施しているものである。

市町村は選定した観光地点の管理者や行祭事・イベントの運営者に観光入込客数を確認し、岩手県は市町村からの報告結果をとりまとめるとともに、10 地点以上の観光地を選定し、観光地点パラメータ調査を実施した。

図 1 観光入込客統計の調査体系



#### (5) 集計対象（範囲）

観光入込客統計で統計量を推計する対象となる観光地点は、以下の3つの要件を満たす観光地点となる。ただし、行祭事・イベントについては、②及び③の要件を満たすものを集計の対象として取り扱うものとする。

- ①非日常利用が多い（月1回以上の頻度で訪問する人数の割合が半分未満）と判断される地点であること。ただし、「訪問する頻度が高い者＝日常利用者である」とは言い切れない地点については、本要件を満たすものとして取り扱っても差し支えない。
- ②観光入込客数が適切に把握できる地点であること。
- ③観光入込客数が年間1万人以上、若しくは特定月の観光入込客数が5千人以上であること。

なお、上記の確認は、毎年1月1日現在で行うこととなっている。調査年の途中で、観光入込客数が上記の要件を満たすこととなった観光地点が新設された場合は、要件を満たすことになる四半期から名簿に追加することとする。

また、1度限りの大規模な行祭事・イベント等、前年の入込客数が把握できないものの、調査年の途中で観光入込客数が上記要件を満たすこととなった場合も、同様に名簿に追加することができる。

## (6) 用語の定義

本報告に使われる用語の定義を以下に記す。

観光	余暇、ビジネス、その他の目的のため、日常生活圏を離れ、継続して1年を超えない期間の旅行をし、また滞在する人々の諸活動
ビジネス目的	旅行の主目的がビジネスである者が、観光地点を訪れることを意味する。
観光地点	観光・ビジネスの目的を問わず、観光客を集客する力のある施設又はツーリズム等の観光活動の拠点となる地点を意味し、日常的な利用、通過型の利用がほとんどを占めると考えられる地点は対象としない。
行祭事・イベント	行祭事とは、地域住民の生活において伝統と慣行により継承されてきた、恒例として日を定め執り行う歴史的催し・祭り、郷土芸能等の集合を意味し、イベントとは、常設又は特設の会場施設において行われる博覧会、見本市、コンベンション等を意味する。
観光入込客	日常生活圏以外の場所へ旅行し、そこでの滞在が報酬を得ることを目的としない。観光地点及び行祭事・イベントを訪れた者を観光入込客とする。
訪日外国人客	観光入込客のうち、日本以外の国に居住し、観光地点及び行祭事・イベントを訪れた者
観光地点等入込客数	観光地点及び行祭事・イベントごとの観光入込客の総数
観光入込客数	都道府県の観光地点を訪れた観光入込客をカウントした値で、例えば、1人の観光入込客が当該都道府県内の複数の観光地点を訪れたとしても1人・回と数える。
訪問地点数	観光入込客1人の1回の旅行において、当該都道府県内で訪問した観光地点の数
観光消費額単価	観光入込客1人の1回の旅行における当該都道府県内での観光消費額
観光消費額	当該都道府県を訪れた観光入込客の消費の総額。観光入込客数と観光消費額単価を掛け合わせることで算出される。

## (7) その他

### ①延べ人数と実人数について

観光入込客数の実人数とは1人の観光客が1回の旅行で複数の観光地を訪問した場合でも「1」と数えるもので、延べ人数の場合は1人の観光客が1回の旅行で複数の観光地を訪問した場合にその観光地の数だけ数える（例えば5箇所を訪問した場合は「5」と数える）ものである。

### ②調査エリアについて

調査対象となる岩手県内の4つの地域（県央エリア、県南エリア、沿岸エリア、県北エリア）は以下のとおり。



図2 調査エリア

## 2. 調査結果

### (1) 調査対象地点数

調査の対象となる地点数は表 1 に示すとおり。観光地点総数が 268、行祭事・イベントが 125 である。

表 1 調査対象地点数

総数	観光地点						行祭事 ・イベント
	自然	歴史 ・文化	温泉 ・健康	スポーツ・ レクリエー ション	都市型 観光	その他	
268	33	58	75	56	24	22	125

### (2) 観光地点等入込客数（延べ人数）

#### ① 総数

平成 25 年度（平成 25 年 4 月～平成 26 年 3 月）の入込客数（延べ人数）は、岩手県全体で **28,939,956 人回**となった。「うまっ！いわて観光キャンペーン」の展開やNHK連続テレビ小説「あまちゃん」放送による効果が継続していることなどにより、平成 24 年度比 105.6%となった。【図 2・7 参照】

#### ② 地域別入込客数

岩手県内の 4 つの地域（県央エリア、県南エリア、沿岸エリア、県北エリア）は表 2 に示すとおりである。昨年度と同様、県南エリアが 11,495,323 人回と最も多かった。

平成 24 年度と比較すると、増減率の最も多いのが、県北エリアで 123.7%となっており、最も低いのが県南エリアであるが、98.0%と概ね前年度並みとなっている。【図 4・6 参照】

表 2 地域別入込客数（延べ人数）

単位：人回

地域区分	4月	5月	6月	7月	8月	9月	10月	11月	12月	1月	2月	3月	年度合計	平成24 年度比	平成22 年度比
県央エリア	451,855	776,459	844,589	750,478	2,416,290	729,252	759,332	468,123	455,531	853,441	961,005	526,825	9,993,180	103.5%	116.1%
県南エリア	1,022,273	1,613,059	932,061	826,899	1,748,656	1,071,038	1,236,613	843,076	498,764	760,581	418,419	523,884	11,495,323	98.0%	102.9%
沿岸エリア	259,489	484,538	388,452	467,565	743,401	437,725	377,638	247,814	164,523	165,501	124,526	172,707	4,033,879	123.3%	76.2%
県北エリア	205,007	335,920	263,821	317,341	556,116	503,390	324,813	212,968	166,332	198,464	138,137	195,265	3,417,574	123.7%	121.9%
総計	1,938,624	3,209,976	2,428,923	2,362,283	5,464,463	2,741,405	2,698,396	1,771,981	1,285,150	1,977,987	1,642,087	1,418,681	28,939,956	105.6%	103.8%



### ③ 市町村別・月別入込客数

岩手県内の市町村毎の月別入込客数（延べ人数）は表3に示すとおりである。【図2・3・5参照】

表3 市町村別・月別入込客数（延べ人数）

市町村	4月	5月	6月	7月	8月	9月	10月	11月	12月	1月	2月	3月	年度合計
盛岡市	114,210	237,648	324,603	266,950	1,696,878	223,543	176,682	139,973	81,778	312,064	154,240	122,259	3,850,828
宮古市	49,996	114,896	85,641	127,122	256,514	138,216	114,188	77,010	39,028	35,974	36,830	43,661	1,119,076
大船渡市	100,411	135,055	170,269	168,869	177,860	114,423	63,958	57,948	47,582	44,889	40,948	57,848	1,180,060
花巻市	114,783	189,651	199,475	202,481	298,287	289,834	219,507	155,994	169,295	116,011	110,524	126,633	2,192,475
北上市	302,313	250,225	21,301	28,525	423,809	69,400	45,903	25,086	36,390	44,237	38,275	34,881	1,320,345
久慈市	60,078	78,888	79,664	100,645	238,371	256,331	114,174	59,476	39,225	39,494	25,055	38,753	1,130,154
遠野市	122,556	187,899	159,909	137,236	251,246	194,685	163,859	123,988	76,809	56,469	61,720	125,482	1,661,858
一関市	117,291	239,589	205,603	179,271	302,696	199,405	299,075	133,404	78,874	74,024	94,900	101,362	2,025,494
陸前高田市	14,913	21,456	17,912	18,003	34,882	18,313	18,369	16,976	12,335	11,414	9,673	15,574	209,820
釜石市	20,666	27,552	22,369	32,127	37,871	32,557	47,043	22,572	22,053	36,772	10,638	13,575	325,795
二戸市	22,536	45,616	22,302	39,117	51,405	76,803	54,751	32,210	26,927	31,529	19,196	23,634	446,026
八幡平市	110,106	136,486	127,483	135,499	192,984	126,689	201,001	83,068	156,351	272,377	236,946	202,507	1,981,497
奥州市	203,449	158,982	136,165	88,331	166,758	84,901	149,549	64,139	38,546	209,082	51,203	39,897	1,391,002
滝沢市 (旧滝沢村)	11,092	53,457	63,150	28,769	44,316	44,633	12,894	24,854	14,992	8,759	33,146	10,690	350,752
雫石町	116,833	215,006	145,590	175,808	329,794	146,684	164,173	119,651	120,488	141,358	471,349	116,873	2,263,607
葛巻町	22,169	43,281	107,186	41,535	55,917	43,793	42,680	22,569	16,430	12,055	10,123	14,344	432,082
岩手町	16,201	23,572	22,672	32,010	22,642	57,167	58,217	17,857	11,223	9,622	9,106	11,526	291,815
紫波町	37,472	45,838	35,836	37,206	56,904	72,735	73,913	45,367	38,023	80,483	31,558	33,123	588,458
矢巾町	23,772	21,171	18,069	32,701	16,855	14,008	29,772	14,784	16,246	16,723	14,537	15,503	234,141
西和賀町	35,943	51,134	41,164	41,417	51,936	41,011	56,586	39,043	26,880	28,848	27,912	30,805	472,679
金ヶ崎町	29,404	32,611	32,973	29,481	30,363	28,364	34,117	26,877	24,601	21,929	18,314	24,740	333,774
平泉町	96,534	502,968	135,471	120,157	223,561	163,438	268,017	274,545	47,369	209,981	15,571	40,084	2,097,696
住田町	7,328	11,989	10,053	8,268	12,854	8,989	8,420	7,731	4,233	3,499	3,068	4,874	91,306
大槌町	-	-	-	-	-	-	-	-	-	-	-	-	0
山田町	17,007	19,044	17,933	16,034	22,346	16,930	17,944	16,250	15,338	13,392	11,593	15,580	199,391
岩泉町	23,818	45,146	31,575	39,642	97,374	55,997	38,416	25,927	16,704	13,311	9,676	16,745	414,331
田野畑村	25,350	109,400	32,700	57,500	103,700	52,300	69,300	23,400	7,250	6,250	2,100	4,850	494,100
普代村	5,212	5,605	5,424	5,544	5,355	6,440	5,270	6,194	5,170	7,220	6,096	4,283	67,813
軽米町	6,092	27,498	8,206	7,233	20,638	26,915	11,256	6,409	2,488	644	556	843	118,778
野田村	20,761	28,470	30,161	30,298	38,153	35,141	28,759	25,363	17,508	21,795	18,078	25,083	319,570
九戸村	3,192	3,883	4,843	9,401	12,098	9,534	4,988	4,226	4,004	11,898	8,683	5,300	82,050
洋野町	65,021	91,467	79,555	87,348	101,420	62,275	74,269	58,999	49,599	48,370	32,649	47,387	798,359
一戸町	22,115	54,493	33,666	37,755	88,676	29,951	31,346	20,091	21,411	37,514	27,824	49,982	454,824
総計	1,938,624	3,209,976	2,428,923	2,362,283	5,464,463	2,741,405	2,698,396	1,771,981	1,285,150	1,977,987	1,642,087	1,418,681	28,939,956

最も入込客数が多かったのは 盛岡市の 3,850,828 人回で、次いで雫石町の 2,263,607 人回、花巻市の 2,192,475 人回となった。また、200 万人回を超えたのが、平泉町(2,097,696 人回)、一関市(2,025,494 人回)であり、100 万人回を超えたのが、八幡平市(1,981,497 人回)、遠野市(1,661,858 人回)、奥州市(1,391,002 人回)、北上市(1,320,345 人回)、大船渡市(1,180,060 人回)、久慈市(1,130,154 人回)、宮古市(1,119,076 人回)であった。なお、平成 24 年度の入込客数は次のとおりである。【図 7 参照】

【参考】平成 24 年度の市町村別・月別入込客数（延べ人数）

市町村	4月	5月	6月	7月	8月	9月	10月	11月	12月	1月	2月	3月	年度合計
盛岡市	133,932	495,606	281,415	256,275	1,471,326	236,509	185,936	136,830	61,802	324,894	186,410	85,776	3,856,711
宮古市	41,257	82,611	70,890	82,023	153,793	82,775	65,503	41,006	26,113	24,802	36,733	30,486	737,992
大船渡市	85,726	104,320	136,869	133,298	143,918	91,122	61,614	49,531	42,906	38,720	37,400	65,864	991,288
花巻市	105,973	162,327	246,486	173,824	291,872	357,139	214,339	136,873	152,598	101,517	98,723	110,405	2,152,076
北上市	298,820	115,978	4,000	-	294,000	-	12,000	-	-	-	-	-	724,798
久慈市	37,417	36,481	37,688	42,289	86,407	130,561	76,915	41,851	25,428	30,279	26,300	29,978	601,594
遠野市	140,461	193,384	170,766	172,665	263,210	206,866	178,734	126,001	75,008	59,306	63,592	137,833	1,787,826
一関市	124,912	244,081	218,067	237,151	325,812	250,879	343,617	140,257	73,764	73,137	106,108	112,029	2,249,814
陸前高田市	4,998	5,609	5,032	21,666	24,277	19,750	20,532	15,847	11,343	10,981	11,193	17,773	169,001
釜石市	22,768	29,875	25,920	33,818	52,662	26,075	52,427	26,600	23,186	36,760	14,435	23,141	367,667
二戸市	22,681	44,479	24,473	37,823	52,148	82,350	80,163	32,483	28,190	32,608	21,933	27,798	487,129
八幡平市	75,986	87,368	75,138	86,824	109,916	81,441	161,236	51,874	118,069	232,920	224,394	175,727	1,480,893
奥州市	221,121	147,858	130,215	113,840	147,300	106,507	145,713	56,492	37,340	229,934	49,791	40,670	1,426,781
雫石町	116,009	219,892	149,850	191,179	355,490	200,113	209,042	116,808	80,349	139,653	565,647	109,420	2,453,452
葛巻町	19,677	37,990	76,177	42,520	53,115	37,301	52,223	20,150	14,548	12,426	12,220	14,458	392,805
岩手町	16,503	23,284	22,430	23,811	31,296	55,685	28,443	18,437	10,364	9,164	9,260	12,442	261,119
滝沢村	16,131	54,447	53,734	32,495	47,421	36,836	27,722	8,928	14,496	5,643	30,176	20,345	348,374
紫波町	45,602	44,212	34,845	41,092	57,968	71,492	79,461	44,946	35,146	79,184	28,699	32,304	594,951
矢巾町	28,854	19,581	18,238	33,107	20,604	19,781	15,798	34,158	20,693	19,880	18,590	20,330	269,614
西和賀町	34,499	48,841	38,721	40,754	50,535	37,484	49,910	37,793	21,172	28,996	27,640	31,542	447,887
金ヶ崎町	31,832	31,655	34,906	30,636	30,488	30,750	34,708	28,046	23,190	24,625	21,071	25,761	347,668
平泉町	178,249	553,315	203,782	184,356	270,384	204,087	329,100	322,161	52,548	212,074	25,969	51,881	2,587,906
住田町	7,997	12,276	9,685	10,707	18,061	11,776	9,665	6,456	3,214	3,720	3,513	5,807	102,877
大槌町	-	-	-	-	-	1,500	2,000	-	-	-	-	-	3,500
山田町	17,583	20,030	19,474	19,497	33,183	35,251	19,822	16,390	15,770	14,891	14,116	18,811	244,818
岩泉町	22,350	39,936	28,262	38,484	82,718	49,702	37,032	23,791	12,771	11,395	9,554	17,744	373,739
田野畑村	12,350	62,800	17,850	29,400	52,700	27,900	41,600	18,150	5,700	5,750	1,940	4,500	280,640
普代村	3,577	5,580	5,788	2,785	4,301	4,455	6,123	4,717	4,535	5,058	4,381	4,303	55,603
軽米町	5,545	22,451	7,793	8,605	20,680	47,801	13,403	6,067	1,967	717	750	1,063	136,842
野田村	23,369	24,427	23,694	23,655	30,277	26,582	23,868	21,809	13,498	15,917	13,896	14,217	255,209
九戸村	3,223	3,913	3,608	7,498	7,139	6,440	3,842	3,518	3,491	7,959	9,565	4,739	64,935
洋野町	53,435	94,542	60,661	78,501	89,986	60,101	75,091	47,630	42,904	44,676	38,283	52,486	738,296
一戸町	22,892	54,126	33,156	35,929	89,845	30,796	29,674	20,100	14,744	36,942	29,262	25,932	423,398
総計	1,975,729	3,123,275	2,269,613	2,266,507	4,762,832	2,667,807	2,687,256	1,655,700	1,066,847	1,874,528	1,741,544	1,325,565	27,417,203

#### ④ 地域別・分類別入込割合

岩手県内の地域別・分類別の入込客数及び割合（延べ人数から算出）は表 4 及び図 1 に示すとおりである。

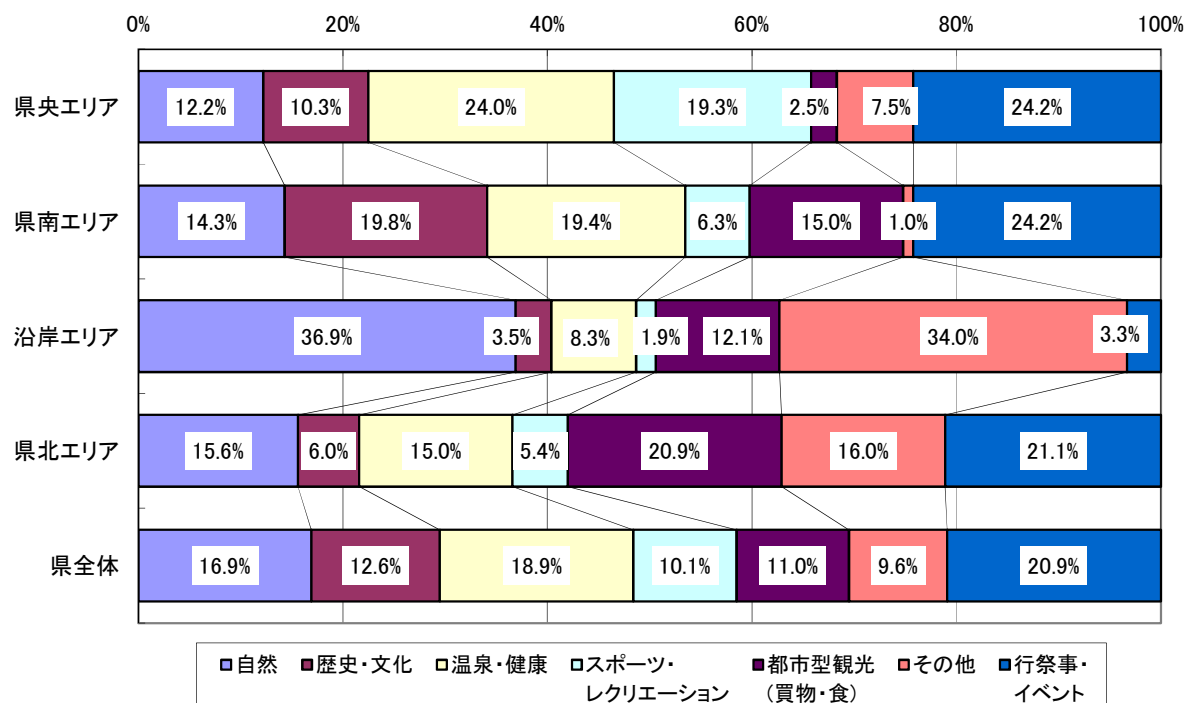
県央エリア、県南エリアを中心に「行祭事・イベント」の入込が多く、岩手県全体でも 6,056,189 人回と最も多い分類となっている。次いで、「温泉・健康」での入込が 5,474,828 人回となり、こちらも県央エリア、県南エリアが入込を牽引するかたちになっている。

表 4 地域別・分類別入込客数

単位：人回

地域区分	自然	歴史・文化	温泉・健康	スポーツ・レクリエーション	都市型観光（買物・食）	その他	行祭事・イベント
県央エリア	1,216,951	1,024,883	2,398,132	1,935,541	257,159	747,160	2,413,354
県南エリア	1,645,079	2,273,844	2,229,340	719,968	1,730,304	109,313	2,787,475
沿岸エリア	1,489,460	140,290	332,507	78,203	485,933	1,372,366	135,120
県北エリア	533,973	204,965	514,849	183,915	713,358	546,274	720,240
総計	4,885,463	3,643,982	5,474,828	2,917,627	3,186,754	2,775,113	6,056,189

図 1 地域別・分類別入込割合（延べ人数から算出）



### (3) 観光入込客数（実人数）

観光入込客数（実人数）は表 5-1、5-2 及び表 6 に示すとおりである。（実人数は、観光地点等ごとの重複を除いた数値である。1 人の観光入込客が当該都道府県内の複数の観光地点等を訪れたとしても 1 人・回と数える。）

総数は 10,990 千人回で、うち、目的別では観光目的の入込客が 7,921 千人回で 72.1% を占めている。同じく宿泊・日帰り別では、宿泊が 5,044 千人回で 45.9% を占めている。

増減率をみると、総数は対前年度比 80.8% となっているが、これは、観光目的の日帰りが同 62.3% と大きく減少したことによる。

目的別では、観光目的は対前年度比 72.6% であったが、これは日帰りが同 62.3% と大きく減少したことによる。なお、観光目的の宿泊は、対前年度比 99.5% と前年並みとなっている。一方、ビジネス目的は、対前年度比 114.1% と増加しており、日帰りが同 167.6% と大きく増加している。

宿泊・日帰り別では、宿泊は対前年度比 99.1% と前年並みであるが、日帰りが同 69.9% と大きく減少している。

また、これを県外・県内別でみると、県外が対前年度比 90.0%、県内が 71.6% と減少しており、繰り返しとなるが、両者とも日帰り客の減少によるものである。

表 5-1 日帰り宿泊別・県内県外別入込客数（実人数）

単位：千人・回

推計項目	宿泊			日帰り			年度合計
	宿泊計	県外	県内	日帰り計	県外	県内	
観光目的入込客数	2,999	1,940	1,059	4,922	1,931	2,991	7,921
平成 24 年度比	99.5%	102.9%	93.9%	62.3%	60.4%	63.6%	72.6%
平成 24 年度入込客数	3,013	1,885	1,128	7,899	3,198	4,701	10,912
平成 22 年度比	103.7%	119.6%	83.5%	52.3%	60.5%	48.2%	64.4%
平成 22 年度入込客数	2,891	1,622	1,269	9,403	3,193	6,210	12,294
ビジネス目的入込客数	2,045	1,347	698	1,024	913	111	3,069
平成 24 年度比	98.4%	93.9%	108.4%	167.6%	309.5%	35.1%	114.1%
平成 24 年度入込客数	2,078	1,434	644	611	295	316	2,689
平成 22 年度比	134.8%	131.2%	142.4%	101.1%	113.0%	54.1%	121.3%
平成 22 年度入込客数	1,517	1,027	490	1,013	808	205	2,530
合計	5,044	3,287	1,757	5,946	2,844	3,102	10,990
平成 24 年度比	99.1%	99.0%	99.2%	69.9%	81.4%	61.8%	80.8%
平成 24 年度入込客数	5,091	3,319	1,772	8,510	3,493	5,017	13,601
平成 22 年度比	114.4%	124.1%	99.9%	57.1%	71.1%	48.4%	74.1%
平成 22 年度入込客数	4,408	2,649	1,759	10,416	4,001	6,415	14,824

（注）入込客数には訪日外国人を含まない。

表 5-2 県内県外別・日帰り宿泊別入込客数（実人数）

単位：千人・回

推計項目	県外			県内			年度合計
	県外計	宿泊	日帰り	県内計	宿泊	日帰り	
観光目的入込客数	3,871	1,940	1,931	4,050	1,059	2,991	7,921
平成 24 年度比	76.2%	102.9%	60.4%	69.5%	93.9%	63.6%	72.6%
平成 24 年度入込客数	5,083	1,885	3,198	5,829	1,128	4,701	10,912
平成 22 年度比	80.4%	119.6%	60.5%	54.2%	83.5%	48.2%	64.4%
平成 22 年度入込客数	4,815	1,622	3,193	7,479	1,269	6,210	12,294
ビジネス目的入込客数	2,260	1,347	913	809	698	111	3,069
平成 24 年度比	130.7%	93.9%	309.5%	84.3%	108.4%	35.1%	114.1%
平成 24 年度入込客数	1,729	1,434	295	960	644	316	2,689
平成 22 年度比	123.2%	131.2%	113.0%	116.4%	142.4%	54.1%	121.3%
平成 22 年度入込客数	1,835	1,027	808	695	490	205	2,530
合計	6,131	3,287	2,844	4,859	1,757	3,102	10,990
平成 24 年度比	90.0%	99.0%	81.4%	71.6%	99.2%	61.8%	80.8%
平成 24 年度入込客数	6,812	3,319	3,493	6,789	1,772	5,017	13,601
平成 22 年度比	92.2%	124.1%	71.1%	59.4%	99.9%	48.4%	74.1%
平成 22 年度入込客数	6,650	2,649	4,001	8,174	1,759	6,415	14,824

（注）入込客数には訪日外国人を含まない。

また、本県を訪れる訪日外国人入込客は表 6 に示すとおりである。総数は、対前年度比 116.5%と増加しているが、宿泊は震災前の 60.6%にとどまっている。

表 6 日帰り宿泊別・観光ビジネス別 訪日外国人入込客数（実人数）

単位：千人・回

推計項目	宿泊			日帰り			年度合計
	宿泊計	観光	ビジネス	日帰り計	観光	ビジネス	
訪日外国人入込客数	43	33	10	49	49	0	92
平成 24 年度比	130.3%	157.1%	83.3%	106.5%	106.5%	-	116.5%
平成 24 年度入込客数	33	21	12	46	46	0	79
平成 22 年度比	60.6%	55.9%	83.3%	-	-	-	129.6%
平成 22 年度入込客数	71	59	12	0	0	0	71

## (4) 観光消費額

### ① 観光消費額単価（日帰り宿泊別・県内県外別）

観光消費額単価は表 7 及び表 8 に示すとおりである。

なお、単位の「円／人・回」は、観光入込客 1 人の 1 回の旅行における観光消費額を指す。

観光目的及びビジネス目的の観光消費額単価は表 7 に示すとおりである。県内の宿泊単価は対前年度比 110.1%、日帰り単価は 134.8%と増加し、平成 24 年度を上回っている。一方、県外の宿泊単価、県外の日帰り単価ともに前年度及び平成 22 年度を下回っており、震災前までの観光消費額単価までは改善していない。

なお、観光消費額単価は、パラメータ調査（サンプル調査）での値であり、ビジネス目的観光消費額単価のようなサンプル数が少ない数値については、1 回答者の金額の影響が大きいことから、時系列での比較が難しい状況となっている。

表 7 日帰り宿泊別・県内県外別・観光消費額単価

単位：円／人・回

推計項目	宿泊		日帰り	
	県外	県内	県外	県内
観光目的 観光消費額単価	24,028	16,249	6,916	4,439
平成 24 年度比	87.1%	110.1%	88.9%	134.8%
平成 24 年度 観光消費額単価	27,589	14,755	7,787	3,294
平成 22 年度比	85.5%	94.9%	74.2%	119.9%
平成 22 年度 観光消費額単価	28,119	17,131	9,321	3,703
ビジネス目的 観光消費額単価	32,610	15,641	4,230	3,616
平成 24 年度比	104.1%	74.2%	71.4%	123.9%
平成 24 年度 観光消費額単価	31,324	21,093	5,925	2,918
平成 22 年度比	94.1%	72.1%	34.8%	92.3%
平成 22 年度 観光消費額単価	34,658	21,705	12,147	3,917

(注) 観光消費額単価には訪日外国人を含まない。

日帰り宿泊別・観光ビジネス別 訪日外国人観光消費額単価は表8に示すとおりである。観光消費額単価は、パラメータ調査での値であることから、訪日外国人観光消費額単価のようなサンプル数が少ない数値については、1回答者の金額の影響が大きいことから、時系列での比較が難しい状況となっている。

表8 日帰り宿泊別・観光ビジネス別 訪日外国人観光消費額単価

単位：円／人・回

推計項目	宿泊		日帰り	
	観光	ビジネス	観光	ビジネス
訪日外国人 観光消費額単価	61,463	72,672	14,493	0
平成24年度比	209.5%	103.0%	163.1%	-
平成24年度 消費額単価	29,334	70,535	8,884	0
平成22年度比	139.5%	59.1%	178.7%	-
平成22年度 消費額単価	44,060	122,981	8,109	0

## ② 観光消費額（日帰り宿泊別・県内県外別）

観光消費額は表 9 及び表 10 に示すとおり。

日帰り宿泊別・県内県外別観光消費額は表 9 に示すとおりである。

日帰り宿泊別・県内県外別観光消費額の総額は対前年度比 82.9%であった。宿泊及び日帰り別では、県内の宿泊のみ前年度を上回っている。要因としては、県内の宿泊目的の観光客は前年度より減少したものの、消費額単価が改善されたことから、観光消費額が前年度を上回る結果となった。

一方、ビジネス目的観光消費額は、パラメータ調査の消費額単価に、表 5 に示した入込観光客を掛け合わせた金額であることから、ビジネス目的の入込客のようなサンプル数が少ない数値については、1 回答者の金額の影響が大きく、割合の増減も大きくなると考えられる。

表 9 日帰り宿泊別・県内県外別観光消費額

単位：百万円

推計項目	宿泊			日帰り			総額
	宿泊 総額	県外	県内	日帰り 総額	県外	県内	
観光目的 観光消費額	63,824	46,614	17,210	26,632	13,358	13,274	90,456
平成 24 年度比	93.2%	90.2%	102.3%	65.6%	53.3%	85.5%	82.9%
平成 24 年度 観光消費額	68,485	51,654	16,831	40,598	25,072	15,526	109,083
平成 22 年度比	94.8%	102.2%	79.1%	50.5%	44.9%	57.7%	75.3%
平成 22 年度 観光消費額	67,358	45,611	21,747	52,766	29,768	22,998	120,124
ビジネス目的 観光消費額	54,851	43,938	10,913	4,266	3,864	402	59,117
平成 24 年度比	94.6%	99.0%	80.0%	158.2%	217.8%	43.6%	97.4%
平成 24 年度 観光消費額	58,011	44,366	13,645	2,696	1,774	922	60,707
平成 22 年度比	118.7%	123.5%	102.5%	40.2%	39.4%	50.1%	104.0%
平成 22 年度 観光消費額	46,229	35,585	10,644	10,615	9,813	802	56,844
合計 観光消費額	118,675	90,552	28,123	30,898	17,222	13,676	149,573
平成 24 年度比	93.8%	94.3%	92.3%	71.4%	64.2%	83.1%	88.1%
平成 24 年度 観光消費額	126,496	96,020	30,476	43,294	26,846	16,448	169,790
平成 22 年度比	104.5%	111.5%	86.8%	48.7%	43.5%	57.5%	84.5%
平成 22 年度 観光消費額	113,587	81,196	32,391	63,381	39,581	23,800	176,968

(注) 観光消費額には訪日外国人を含まない。



日帰り宿泊別・観光ビジネス別 訪日外国人観光消費額は表 10 に示すとおりである。観光目的の宿泊及び日帰り客の消費額が前年度から大幅に増加し、全体で対前年度比 182.1%である。要因としては、東日本大震災津波の風評被害の影響が少なくなったことにより、観光客が大幅に増加し、それに伴い観光消費額も大幅に増加したものと考えられる。

一方、観光消費額は、パラメータ調査の消費額単価に、表6に示した入込観光客を掛け合わせた金額であることから、訪日外国人観光消費額単価のようなサンプル数が少ない数値については、1回答者の金額の影響が大きいことに注意が必要となっている。

表 10 日帰り宿泊別・観光ビジネス別 訪日外国人観光消費額

単位：百万円

推計項目	宿泊			日帰り			総額
	宿泊総額	観光	ビジネス	日帰り総額	観光	ビジネス	
訪日外国人 観光消費額	2,782	2,046	736	706	706	0	3,488
平成 24 年度比	184.5%	310.9%	86.6%	173.5%	173.5%	-	182.1%
平成 24 年度 観光消費額	1,508	658	850	407	407	0	1,915
平成 22 年度比	67.8%	78.5%	49.2%	23,533.3%	23,533.3%	-	84.9%
平成 22 年度 観光消費額	4,104	2,608	1,496	3	3	0	4,107

図2 月別入込数の前年度比

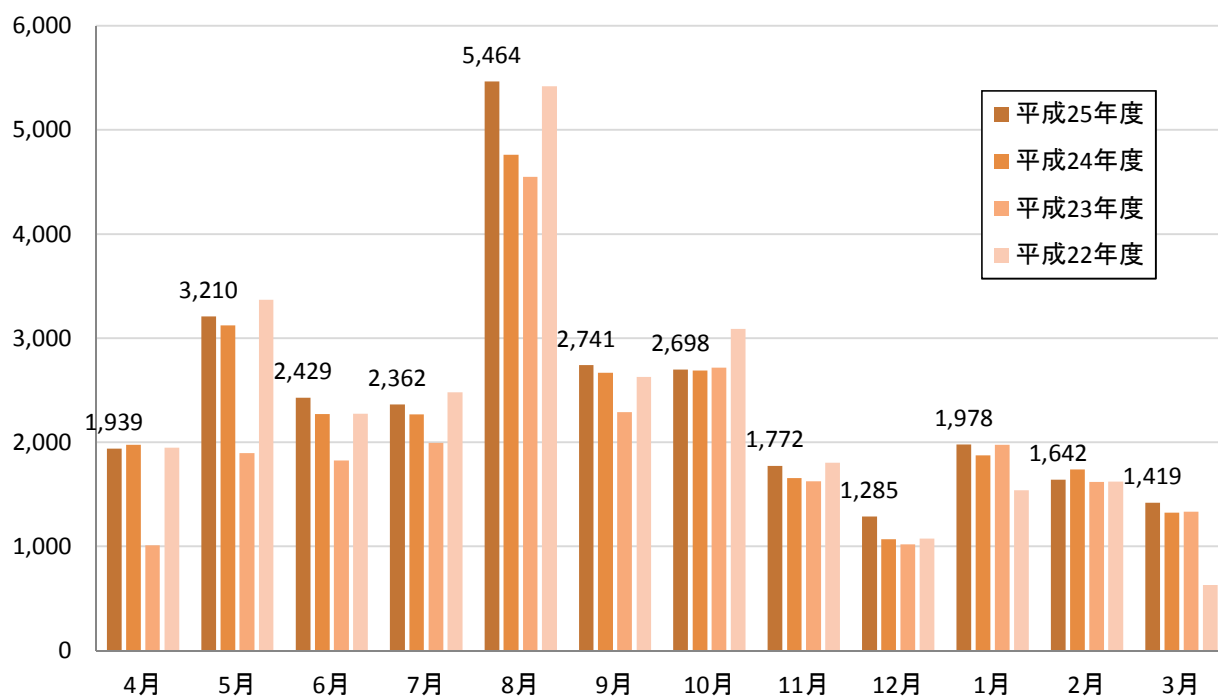


図3 四半期別入込数の割合

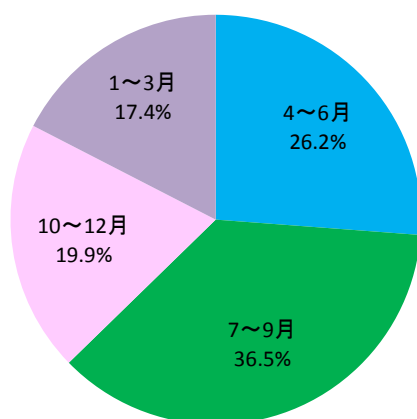


図4 観光地域別入込数の割合

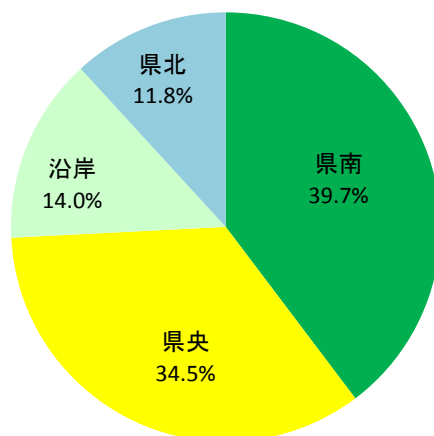


図5 市町村別入込数の状況

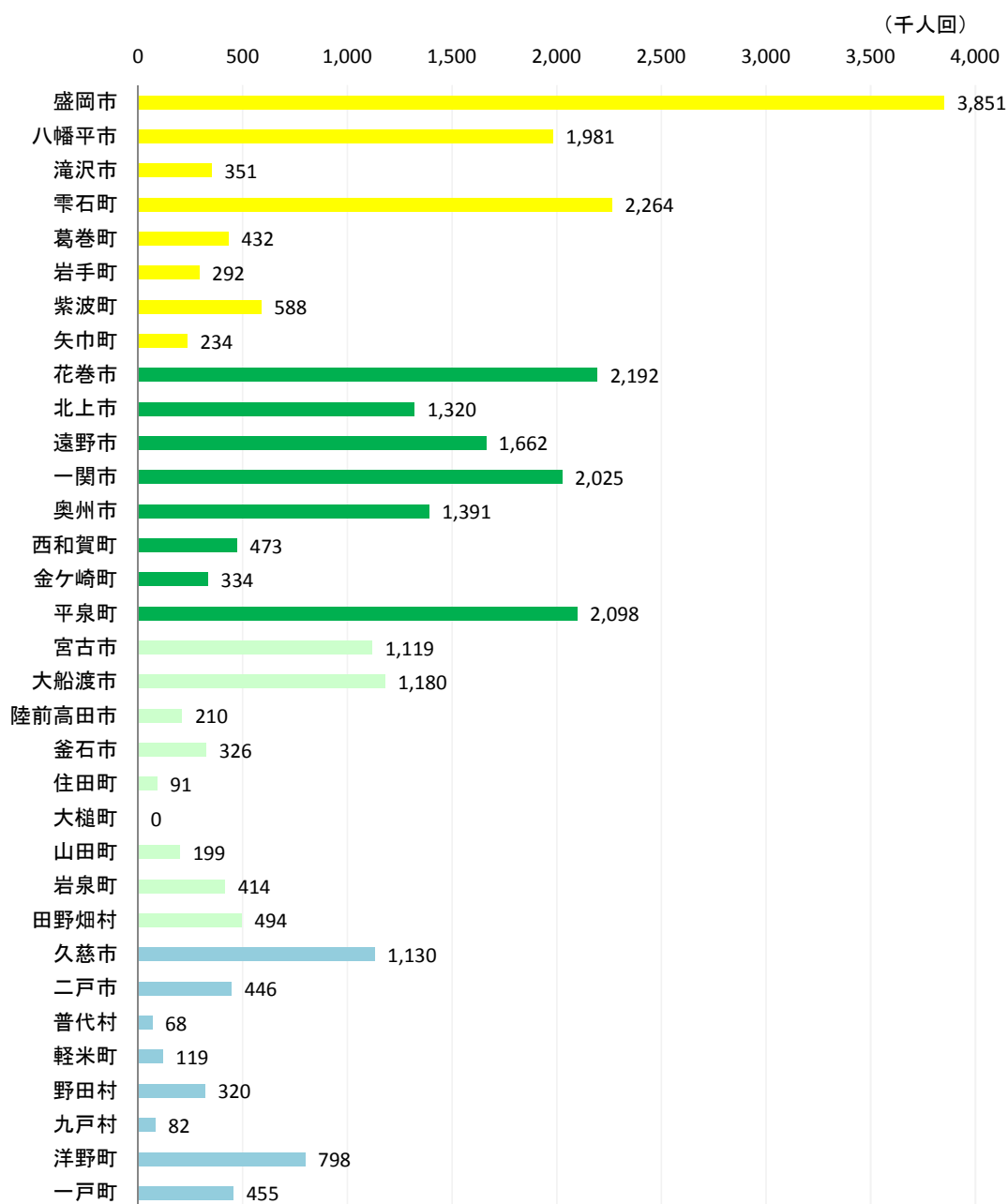


図6 観光地域別四半期別入込数の割合

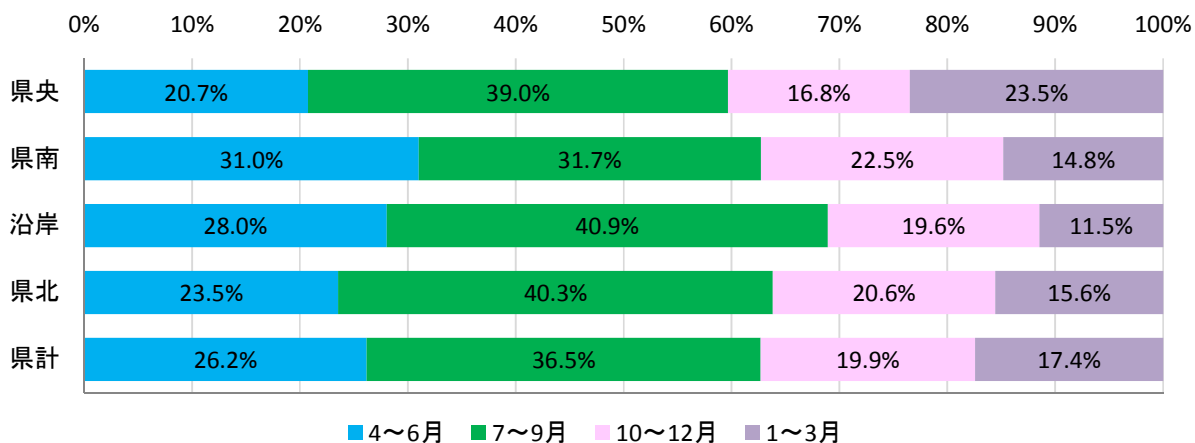


図7 市町村別入込数の増減（前年度比）

