

いわての観光統計

教育旅行客・外国人観光客の入込動向
(平成25年1月～9月)



岩手県PRキャラクター「わんこきょうだい」

平成25年12月

岩手県 商工労働観光部 観光課

目 次

I 教育旅行客の入込動向

- 1 概況・・・ 1
- 2 入込数の推移・・・ 2
- 【資料】 教育旅行客発地別入込推計表・・・・・・・・・・・・・・・・・・・・・・ 3～4
- 教育旅行客市町村別入込推計表・・・・・・・・・・・・・・・・・・・・・・ 5

II 外国人観光客の入込動向

- 1 概況・・・ 6
- 2 入込数の推移・・・ 7
- 【資料】 外国人観光客四半期別入込推計表・・・・・・・・・・・・・・・・・・・・・・ 8
- 外国人観光客市町村別入込推計表・・・・・・・・・・・・・・・・・・・・・・ 9～10

I 教育旅行客の入込動向

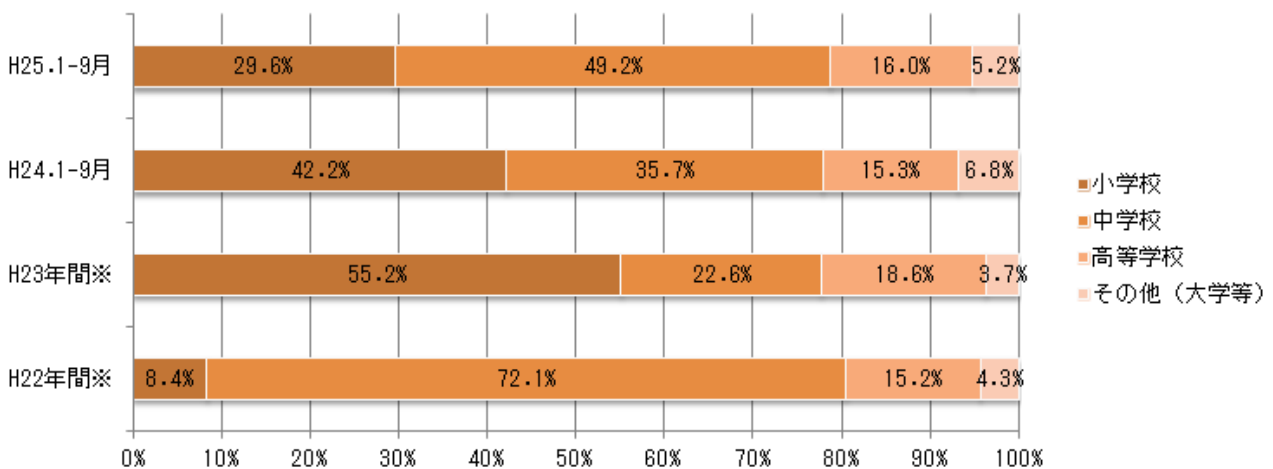
1 概況

平成 25 年 1～9 月に本県を訪れた教育旅行客の校種別入込割合は、多い順に、中学校が 49.2%、小学校が 29.6%、高等学校が 16.0%となっている。【図 1、表 1～2】

また、発地別入込割合は、多い順に、東北地方が 56.4%、北海道が 24.8%、関東地方が 14.6%、近畿地方が 2.8%となっている。【図 2、表 1～2】

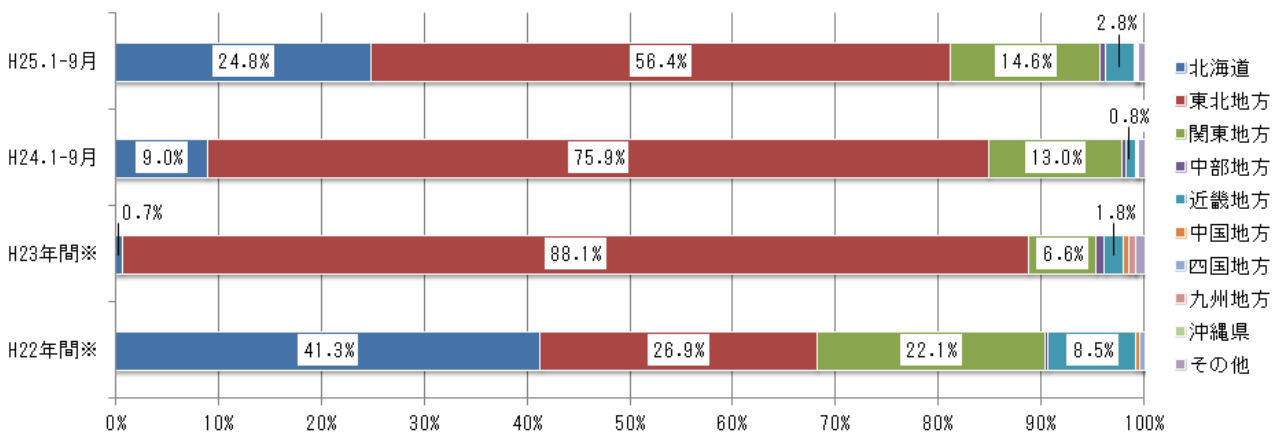
北海道の中学校の入込数が着実に回復してきており（延べ 549 校・4 万 5,079 人回、前年同期比 251 校・2 万 8,795 人回増）、全体としては、東日本大震災津波発災前（平成 22 年）の状況（校種別入込割合で中学校が全体の約 7 割、発地別入込割合で北海道が全体の約 4 割）に戻つつある。

図 1 教育旅行客の校種別入込割合



※H23 及び H22 は校種別入込数を四半期毎に整理していないため、年間の数値を採用。

図 2 教育旅行客の発地別入込割合



※H23 及び H22 は発地別入込数を四半期毎に整理していないため、年間の数値を採用。

2 入込数の推移

平成 25 年 1～9 月に本県を訪れた教育旅行客の入込は、学校数が延べ 2,739 校、児童生徒数が 18 万 2,523 人回となっている。学校数は前年比で 267 校（8.9%）減少、児童生徒数は前年比で 1,333 人回（0.7%）減少となった。1～9 月としては、東日本大震災津波発災前（平成 22 年）の状況を上回っており、昨年との状況とほぼ同じとなっている。【図 3、表 3】

図 3 教育旅行客の入込数推移

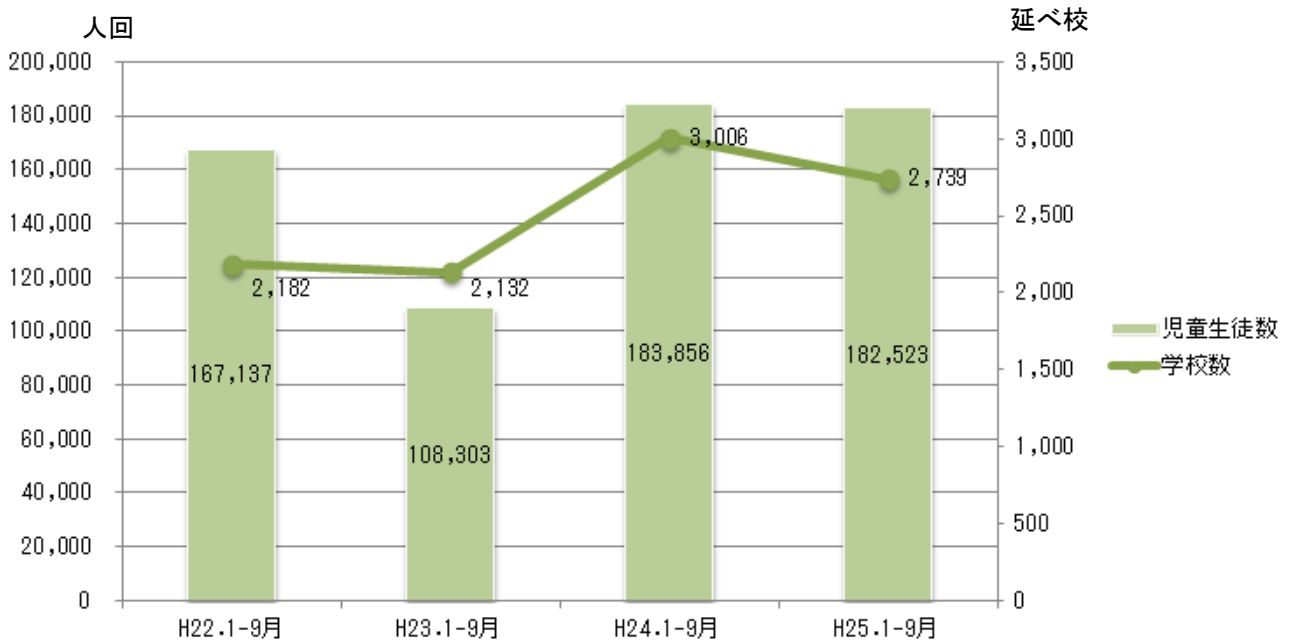


表1 教育旅行客発地別入込推計表

H25.7~25.9

(単位:延べ校、人回)

学校 発地	小学校		中学校		高等学校		その他		計		地方別計
	校数	人数	校数	人数	校数	人数	校数	人数	校数	人数	
北海道	1	10	137	5,073	1	47	0	0	139	5,130	139 5,130
青森	11	379	30	1,765	12	883	4	103	57	3,130	東北計 673 37,142
岩手	47	1,634	49	2,435	23	975	9	149	128	5,193	
宮城	290	12,530	25	3,291	17	2,660	17	1,465	349	19,946	
秋田	50	2,159	10	666	11	2,195	0	0	71	5,020	
山形	26	777	2	27	3	91	1	25	32	920	
福島	19	1,115	11	452	4	1,326	2	40	36	2,933	
茨城	0	0	0	0	1	3	2	23	3	26	関東計 108 11,145
栃木	0	0	0	0	0	0	0	0	0	0	
群馬	0	0	1	40	0	0	0	0	1	40	
埼玉	0	0	0	0	1	7	2	312	3	319	
千葉	0	0	0	0	0	0	2	131	2	131	
東京	2	37	47	6,157	22	1,096	16	1,719	87	9,009	
神奈川	0	0	1	50	8	1,491	3	79	12	1,620	
新潟	0	0	0	0	1	58	2	24	3	82	中部計 15 433
富山	1	143	0	0	0	0	0	0	1	143	
石川	0	0	0	0	0	0	0	0	0	0	
福井	0	0	0	0	0	0	0	0	0	0	
山梨	0	0	0	0	0	0	2	16	2	16	
長野	0	0	0	0	1	16	0	0	1	16	
岐阜	0	0	1	30	0	0	0	0	1	30	
静岡	0	0	0	0	1	42	0	0	1	42	
愛知	0	0	1	8	1	36	4	60	6	104	
三重	0	0	0	0	1	27	1	25	2	52	
滋賀	0	0	0	0	0	0	1	30	1	30	
京都	0	0	0	0	2	40	4	93	6	133	近畿計 26 1,922
大阪	0	0	2	35	10	1,536	1	11	13	1,582	
兵庫	0	0	0	0	2	78	0	0	2	78	
奈良	0	0	0	0	0	0	0	0	0	0	
和歌山	0	0	0	0	1	27	1	20	2	47	
鳥取	0	0	0	0	0	0	0	0	0	0	中国計 0 0
島根	0	0	0	0	0	0	0	0	0	0	
岡山	0	0	0	0	0	0	0	0	0	0	
広島	0	0	0	0	0	0	0	0	0	0	
山口	0	0	0	0	0	0	0	0	0	0	四国計 2 101
徳島	0	0	0	0	0	0	0	0	0	0	
香川	0	0	0	0	2	101	0	0	2	101	
愛媛	0	0	0	0	0	0	0	0	0	0	
高知	0	0	0	0	0	0	0	0	0	0	
福岡	0	0	0	0	1	30	0	0	1	30	九州計 3 70
佐賀	0	0	0	0	0	0	0	0	0	0	
長崎	0	0	0	0	0	0	0	0	0	0	
熊本	0	0	0	0	0	0	0	0	0	0	
大分	0	0	0	0	1	10	0	0	1	10	
宮崎	0	0	0	0	1	30	0	0	1	30	
鹿児島	0	0	0	0	0	0	0	0	0	0	
沖縄	0	0	0	0	0	0	0	0	0	0	0 0
その他	0	0	0	0	0	0	1	12	1	12	1 12
計	447	18,784	317	20,029	128	12,805	75	4,337	967	55,955	967 55,955

表2 教育旅行客発地別入込推計表

H25.1～25.9

(単位:延べ校、人回)

学校 発地	小学校		中学校		高等学校		その他		計		地方別計
	校数	人数	校数	人数	校数	人数	校数	人数	校数	人数	
北海道	5	138	549	45,079	3	101	1	25	558	45,343	558 45,343
青森	16	532	114	4,610	40	3,170	17	911	187	9,223	東北計 1,867 102,868
岩手	150	6,571	73	2,896	56	2,356	22	411	301	12,234	
宮城	754	37,499	227	16,922	37	6,091	39	3,222	1,057	63,734	
秋田	113	5,156	61	2,637	19	2,668	3	81	196	10,542	
山形	56	1,676	7	324	8	404	7	329	78	2,733	
福島	22	1,292	14	742	9	2,272	3	96	48	4,402	
茨城	0	0	4	393	2	41	2	23	8	457	関東計 224 26,618
栃木	0	0	1	160	0	0	0	0	1	160	
群馬	0	0	1	40	0	0	0	0	1	40	
埼玉	0	0	3	129	8	629	3	696	14	1,454	
千葉	0	0	5	438	4	544	3	159	12	1,141	
東京	4	555	90	10,810	40	4,053	27	2,478	161	17,896	
神奈川	1	256	15	3,644	8	1,491	3	79	27	5,470	
新潟	1	29	1	50	1	58	2	24	5	161	
富山	1	143	0	0	0	0	0	0	1	143	
石川	0	0	0	0	0	0	0	0	0	0	
福井	0	0	0	0	0	0	0	0	0	0	
山梨	0	0	0	0	0	0	2	16	2	16	
長野	0	0	0	0	1	16	0	0	1	16	
岐阜	0	0	1	30	0	0	0	0	1	30	
静岡	0	0	0	0	6	247	0	0	6	247	
愛知	2	110	1	8	2	72	5	83	10	273	
三重	0	0	1	14	1	27	1	25	3	66	近畿計 46 5,091
滋賀	0	0	0	0	0	0	1	30	1	30	
京都	0	0	2	31	2	40	7	201	11	272	
大阪	0	0	2	35	20	4,198	3	23	25	4,256	
兵庫	0	0	2	342	2	78	0	0	4	420	
奈良	0	0	0	0	0	0	0	0	0	0	
和歌山	0	0	0	0	1	27	1	20	2	47	
鳥取	0	0	0	0	0	0	0	0	0	0	中国計 1 193
島根	0	0	0	0	0	0	0	0	0	0	
岡山	0	0	1	193	0	0	0	0	1	193	
広島	0	0	0	0	0	0	0	0	0	0	
山口	0	0	0	0	0	0	0	0	0	0	四国計 3 292
徳島	0	0	0	0	0	0	0	0	0	0	
香川	0	0	0	0	2	101	0	0	2	101	
愛媛	0	0	1	191	0	0	0	0	1	191	
高知	0	0	0	0	0	0	0	0	0	0	
福岡	0	0	0	0	1	30	1	37	2	67	九州計 6 162
佐賀	0	0	0	0	0	0	0	0	0	0	
長崎	1	33	0	0	0	0	0	0	1	33	
熊本	0	0	0	0	0	0	0	0	0	0	
大分	0	0	0	0	1	10	0	0	1	10	
宮崎	0	0	1	22	1	30	0	0	2	52	
鹿児島	0	0	0	0	0	0	0	0	0	0	
沖縄	0	0	0	0	1	14	0	0	1	14	1 14
その他	0	0	0	0	3	500	4	556	7	1,056	7 1,056
計	1,126	53,990	1,177	89,740	279	29,268	157	9,525	2,739	182,523	2,739 182,523

表3 教育旅行客市町村別入込推計表

H25.1~25.9

(単位:延べ校、人回)

四半期 市町村	1~3月		4~6月		7~9月		10~12月		合 計	
	校数	人数	校数	人数	校数	人数	校数	人数	校数	人数
盛岡市	10	668	766	27,596	393	12,098			1,169	40,362
八幡平市	28	4,886	62	8,510	39	4,333			129	17,729
雫石町	42	4,125	141	12,068	76	5,202			259	21,395
葛巻町	0	0	0	0	0	0			0	0
岩手町	0	0	0	0	0	0			0	0
滝沢村	21	2,342	50	7,712	47	10,392			118	20,446
紫波町	0	0	0	0	0	0			0	0
矢巾町	0	0	0	0	0	0			0	0
花巻市	14	251	127	11,197	74	5,066			215	16,514
北上市	0	0	0	0	0	0			0	0
遠野市	0	0	14	1,022	7	353			21	1,375
一関市	13	369	61	8,508	45	2,134			119	11,011
奥州市	1	52	75	5,865	42	2,165			118	8,082
西和賀町	0	0	0	0	0	0			0	0
金ヶ崎町	8	906	10	629	8	704			26	2,239
平泉町	7	493	255	21,769	133	8,325			395	30,587
宮古市	5	180	10	901	24	815			39	1,896
大船渡市	1	85	1	72	4	127			6	284
陸前高田市	1	55	9	478	20	1,315			30	1,848
釜石市	0	0	7	621	6	366			13	987
住田町	0	0	0	0	1	108			1	108
大槌町	2	33	2	7	11	489			15	529
山田町	0	0	0	0	11	460			11	460
岩泉町	0	0	10	948	7	269			17	1,217
田野畑村	0	0	4	474	1	36			5	510
久慈市	1	474	7	2,700	16	1,047			24	4,221
二戸市	0	0	0	0	0	0			0	0
普代村	0	0	0	0	0	0			0	0
軽米町	0	0	0	0	0	0			0	0
野田村	0	0	0	0	0	0			0	0
九戸村	0	0	0	0	0	0			0	0
洋野町	0	0	7	572	2	151			9	723
一戸町	0	0	0	0	0	0			0	0
合 計	154	14,919	1,618	111,649	967	55,955			2,739	182,523

II 外国人観光客の入込動向

1 概況

平成25年1～9月に本県を訪れた外国人観光客の発地別入込割合は、多い順に、台湾が50.0%（2万994人回、前年比1万130人回・93.2%増）、中国が9.1%（3,807人回、前年比4人回・0.1%減）、韓国が7.8%（3,251人回、前年比1,588人回・95.5%増）、香港が4.4%（1,866人回、前年比99人回・5.0%減）となっている。東日本大震災津波発災前の平成22年同期比では、オーストラリアが632人回（196.3%）増加となっているものの、台湾が3,814人回（15.4%）減少、中国が3,278人回（46.3%）減少、韓国が4,793人回（59.6%）減少、香港が1万1,497人回（86.0%）減少となっており、国・地域によって回復の度合いが異なっている。【図4、表4】

また、市町村別入込割合は、多い順に、八幡平市が22.0%（9,241人回）、花巻市が16.6%（6,978人回）、雫石町が14.1%（5,905人回）、平泉町が13.4%（5,642人回）、盛岡市が12.5%（5,234人回）となっている。【図5、表5～6】

図4 外国人観光客の発地別入込割合

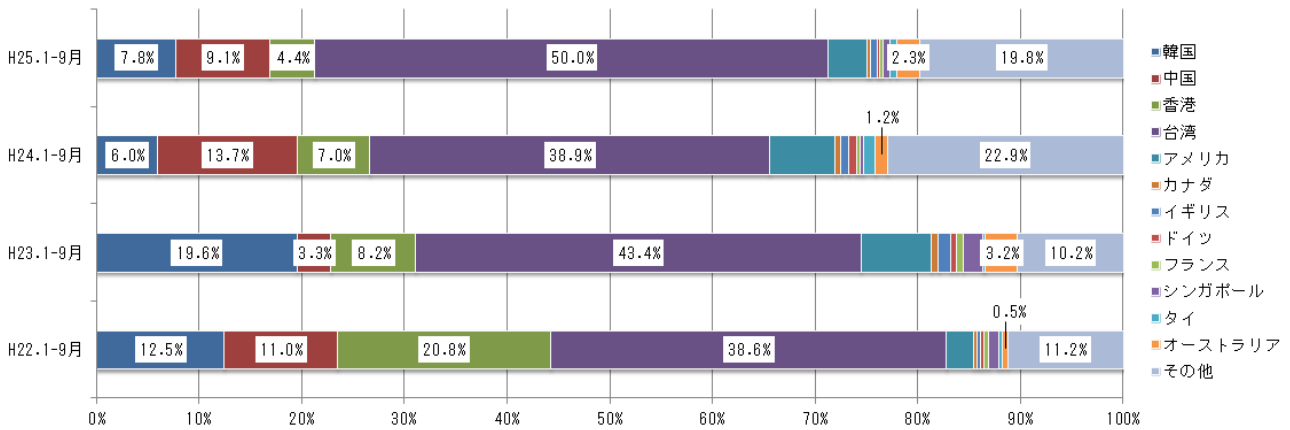
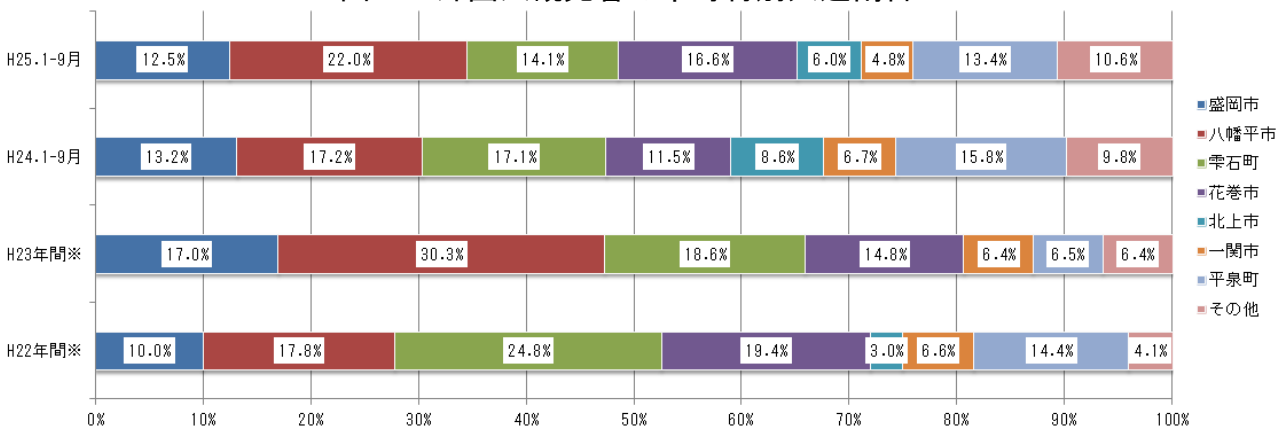


図5 外国人観光客の市町村別入込割合



※H23及びH22は市町村別入込数を四半期毎に整理していないため、年間の数値を採用。

2 入込数の推移

平成25年1～9月に本県を訪れた外国人観光客の入込は4万1,963人回となり、前年比で1万4,059人回（50.4%）増加となった。東日本大震災津波による風評、特にも放射能汚染に対する不安による東北地方を中心とした訪日旅行敬遠の状況が改善されつつあり、国・地域によって差はあるものの全体としての入込は回復してきている。【図6、表4】

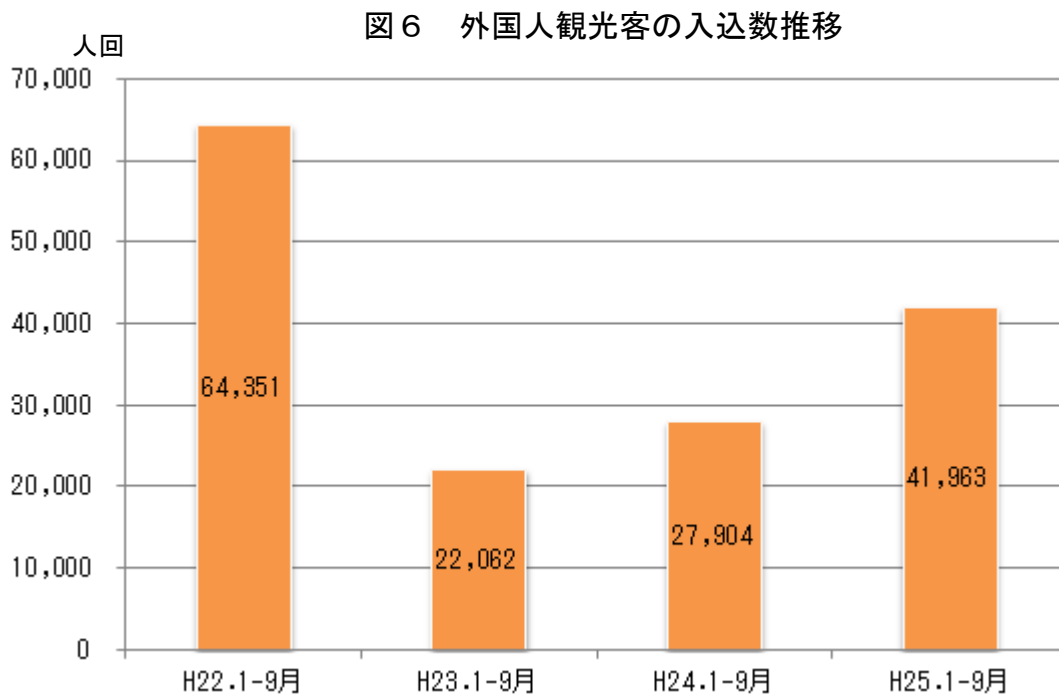


表4 外国人観光客四半期別入込推計表

H25.1~25.9

(単位:人回、%)

国・地域		1~3月	4~6月	7~9月	10~12月	合計	構成比
アジア	韓国	1,977	349	925		3,251	7.8
	中国	436	2,889	482		3,807	9.1
	香港	1,172	285	409		1,866	4.4
	台湾	6,465	10,299	4,230		20,994	50.0
北米	アメリカ	234	677	682		1,593	3.8
	カナダ	8	56	66		130	0.3
ヨーロッパ	イギリス	28	84	155		267	0.6
	ドイツ	33	37	49		119	0.3
	フランス	28	44	49		121	0.3
東南アジア	シンガポール	132	124	30		286	0.7
	タイ	124	48	97		269	0.6
オセアニア	オーストラリア	833	63	58		954	2.3
その他		2,748	3,082	2,476		8,306	19.8
合計		14,218	18,037	9,708		41,963	100.0

表5 外国人観光客市町村別入込推計表

H25.7～25.9

(単位:人回)

国・地域	アジア				北米		ヨーロッパ			東南アジア		オセアニア	その他	合計
	韓国	中国	香港	台湾	アメリカ	カナダ	イギリス	ドイツ	フランス	シンガポール	タイ	オーストラリア		
市 町 村														
盛岡市	118	148	45	409	303	51	70	25	26	8	26	6	461	1,696
八幡平市	270	0	188	533	16	0	0	0	0	17	53	0	21	1,098
雫石町	2	6	153	689	3	0	0	0	0	0	2	0	1	856
葛巻町	0	0	0	0	0	0	0	0	0	0	0	0	0	0
岩手町	0	0	0	0	0	0	0	0	0	0	0	0	0	0
滝沢村	0	0	0	0	0	0	0	0	0	0	0	0	0	0
紫波町	0	0	0	0	0	0	0	0	0	0	0	0	0	0
矢巾町	0	0	0	0	0	0	0	0	0	0	0	0	0	0
花巻市	386	101	23	1,348	139	9	4	1	2	4	14	1	6	2,038
北上市	0	0	0	0	0	0	0	0	0	0	0	0	0	0
遠野市	1	24	0	40	58	2	10	10	18	0	0	5	50	218
一関市	16	133	0	574	91	4	9	1	1	0	2	2	67	900
奥州市	0	0	0	0	0	0	0	0	0	0	0	1	80	81
西和賀町	0	0	0	0	0	0	0	0	0	0	0	0	0	0
金ケ崎町	0	0	0	0	0	0	0	0	0	0	0	0	0	0
平泉町	128	11	0	625	5	0	0	4	1	0	0	4	1,237	2,015
宮古市	1	41	0	0	5	0	0	3	0	1	0	0	4	55
大船渡市	0	0	0	12	0	0	0	0	0	0	0	0	147	159
陸前高田市	0	0	0	0	0	0	0	0	0	0	0	0	0	0
釜石市	3	0	0	0	10	0	13	2	0	0	0	9	48	85
住田町	0	0	0	0	0	0	0	0	0	0	0	0	0	0
大槌町	0	11	0	0	2	0	49	0	0	0	0	25	72	159
山田町	0	0	0	0	0	0	0	0	0	0	0	0	0	0
岩泉町	0	0	0	0	37	0	0	0	0	0	0	0	277	314
田野畑村	0	0	0	0	0	0	0	0	0	0	0	0	0	0
久慈市	0	0	0	0	0	0	0	0	0	0	0	0	0	0
二戸市	0	7	0	0	13	0	0	3	1	0	0	5	5	34
普代村	0	0	0	0	0	0	0	0	0	0	0	0	0	0
軽米町	0	0	0	0	0	0	0	0	0	0	0	0	0	0
野田村	0	0	0	0	0	0	0	0	0	0	0	0	0	0
九戸村	0	0	0	0	0	0	0	0	0	0	0	0	0	0
洋野町	0	0	0	0	0	0	0	0	0	0	0	0	0	0
一戸町	0	0	0	0	0	0	0	0	0	0	0	0	0	0
合計	925	482	409	4,230	682	66	155	49	49	30	97	58	2,476	9,708
ブロック計	6,046				748		253			127		58	2,476	9,708

表6 外国人観光客市町村別入込推計表

H25.1～25.9

(単位:人回)

国・地域	アジア				北米		ヨーロッパ			東南アジア		オセアニア	その他	合計
	韓国	中国	香港	台湾	アメリカ	カナダ	イギリス	ドイツ	フランス	シンガポール	タイ	オーストラリア		
市 町 村														
盛岡市	251	642	138	1,181	711	106	143	58	64	60	53	78	1,749	5,234
八幡平市	1,478	29	874	5,523	82	0	0	1	2	126	119	779	228	9,241
雫石町	200	6	325	5,256	43	0	0	3	0	4	2	0	66	5,905
葛巻町	0	0	0	0	0	0	0	0	0	0	0	0	0	0
岩手町	0	0	0	0	0	0	0	0	0	0	0	0	0	0
滝沢村	0	0	0	0	0	0	0	0	0	0	0	0	0	0
紫波町	0	0	0	0	5	0	0	0	0	0	0	10	0	15
矢巾町	0	0	0	0	0	0	0	0	0	0	0	0	0	0
花巻市	680	298	522	5,060	203	11	8	5	7	89	26	6	63	6,978
北上市	0	2,500	0	0	0	0	0	0	0	0	0	0	0	2,500
遠野市	6	35	3	62	97	2	19	24	26	0	2	13	158	447
一関市	88	165	2	1,180	212	4	19	12	6	0	60	14	239	2,001
奥州市	0	1	0	0	2	0	0	0	0	0	0	1	126	130
西和賀町	0	0	0	0	0	0	0	0	0	0	0	0	0	0
金ヶ崎町	3	0	0	0	0	0	0	0	0	0	0	0	0	3
平泉町	185	21	0	2,573	17	0	0	7	6	0	4	8	2,821	5,642
宮古市	31	66	2	6	25	5	5	3	8	5	3	1	377	537
大船渡市	0	0	0	12	0	0	0	0	0	0	0	0	365	377
陸前高田市	0	0	0	0	0	0	0	0	0	0	0	0	0	0
釜石市	143	26	0	1	40	2	22	3	0	2	0	12	168	419
住田町	0	0	0	0	0	0	0	0	0	0	0	0	0	0
大槌町	0	11	0	0	2	0	49	0	0	0	0	25	72	159
山田町	0	0	0	0	0	0	0	0	0	0	0	0	0	0
岩泉町	0	0	0	42	140	0	0	0	0	0	0	0	665	847
田野畑村	0	0	0	82	0	0	0	0	0	0	0	2	80	164
久慈市	0	0	0	0	0	0	0	0	0	0	0	0	874	874
二戸市	0	7	0	16	14	0	2	3	2	0	0	5	9	58
普代村	0	0	0	0	0	0	0	0	0	0	0	0	0	0
軽米町	0	0	0	0	0	0	0	0	0	0	0	0	0	0
野田村	0	0	0	0	0	0	0	0	0	0	0	0	0	0
九戸村	0	0	0	0	0	0	0	0	0	0	0	0	0	0
洋野町	186	0	0	0	0	0	0	0	0	0	0	0	246	432
一戸町	0	0	0	0	0	0	0	0	0	0	0	0	0	0
合計	3,251	3,807	1,866	20,994	1,593	130	267	119	121	286	269	954	8,306	41,963
ブロック計	29,918				1,723		507			555		954	8,306	41,963