

土地取引件数の動向(～平成25年12月)について

土地取引件数の動向（～平成 25 年 12 月）

- 1 個人の取引件数は 597 件で、震災後最多。震災前の平成 22 年 10 月～12 月（271 件）と比べ 120.3%増。【図 1】
- 2 法人の取引件数は 143 件で、震災後最多。震災前の平成 22 年 10 月～12 月（49 件）と比べ 191.8%増【図 1】
法人の取引面積は 1,104 haで、震災後最大。岩泉町において素材生産業を行う法人の大規模取引による増加。【図 2】
- 3 国・地方公共団体等による取引件数は 2,735 件で、全体取引（3,475 件）の約 8 割を占める。【図 3】

1 沿岸 12 市町村の土地取引件数（買主が地方公共団体、国等を除く）【図 1】

- ・ 平成 25 年 10 月～12 月の法人・個人の取引件数は、740 件で震災後最多。震災前の平成 22 年 10 月～12 月（320 件）と比べ、420 件、131.3%増。
- ・ 平成 25 年 10 月～12 月の個人の取引件数は、597 件で震災後最多。震災前の平成 22 年 10 月～12 月（271 件）と比べ、326 件、120.3%増。

2 法人取引の状況

(1) 取引件数について【図 1】

- ・ 平成 25 年 10 月～12 月の法人取引件数は、143 件。
震災前の平成 22 年 10 月～12 月（49 件）と比べ 94 件、191.8%増。
- ・ 法人取引件数の全体（740 件）に占める割合は、約 2 割（19.3%）。

(2) 取引面積について【図 2】

- ・ 取引面積は 1,104 haで、震災前の平成 22 年 10 月～12 月（64 ha）と比べ、大幅に増加（1,040 ha増）。
- ・ 大幅な増加要因は、岩泉町において素材生産業を行う法人による大規模な山林取引があったため。

(3) 取引内容について

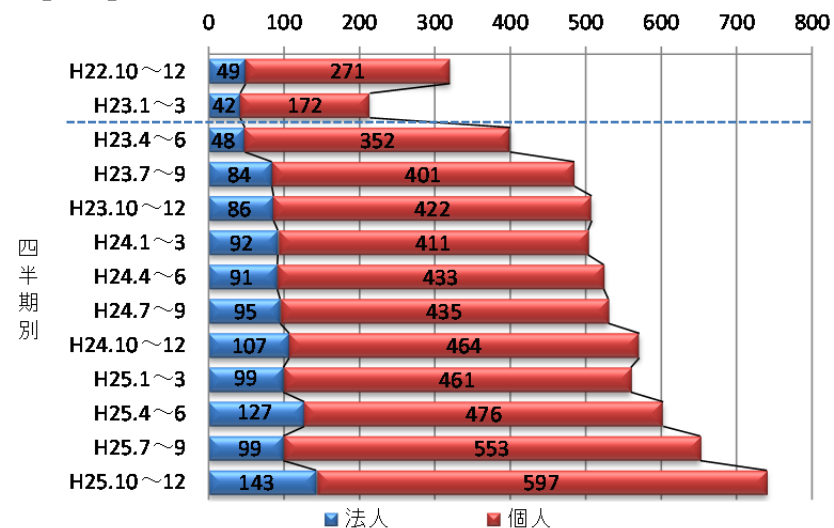
① 利用目的

平成 25 年 10 月～12 月の取引内容は、被災企業の再建用地等の取得、ハウスメーカー等による分譲・仲介用の取得等、概ね適正な利用目的。

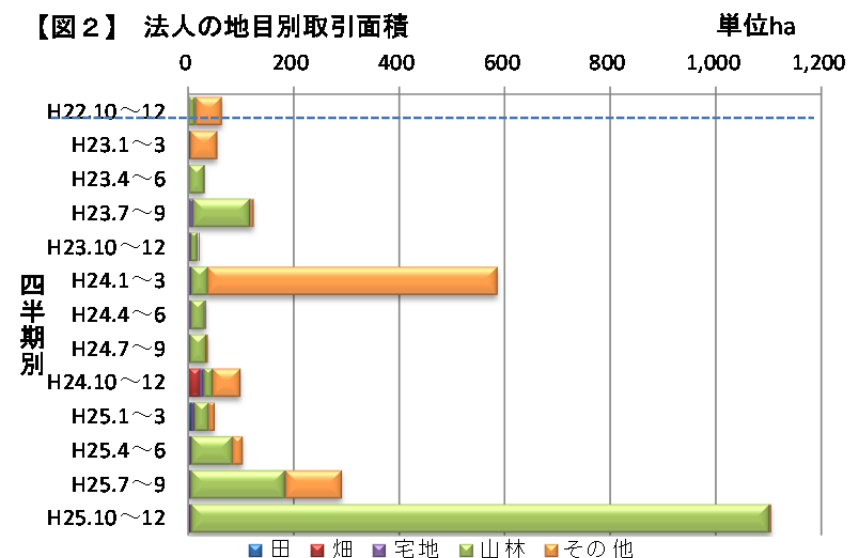
② 転売状況

- ・ 仲介目的以外での短期転売（宅建業者からハウスメーカー等）は確認なし。
- ・ 転売が確認された 14 件のうち 6 件は、最終転売先が域内の個人。

【図 1】 沿岸12市町村の土地取引件数（個人・法人）



【図 2】 法人の地目別取引面積



3 地目別取引の状況（買主が地方公共団体、国等を含む）【図3】【図4】

(1) 件数について

- ・ 平成25年10月～12月の土地取引件数は3,475件（対前期比34.2%増）。
- ・ 全体取引のうち約8割（78.7%）が国・地方公共団体による取引。
- ・ 地目別では、「宅地」の取引が約6割（60.7%）で最多。
- ・ 「宅地」取引の8割強（84.5%）が国・地方公共団体による取引。

(2) 面積について

- ・ 平成25年10月～12月の取引面積は、1,403haで震災後最大。
- ・ うち、「山林」の取引が約9割弱（88.2%）を占める。
- ・ これは、前述に記載のとおり、岩泉町で素材生産業を行う法人による大規模な山林取引があったことによる。

4 沿岸南部市町の地目別取引件数について

(1) 陸前高田市

半数以上が「宅地」。主に防集事業による移転先・移転元の買取り。

(2) 大船渡市

取引件数は、前期比で約2割減少。

約3割が「宅地」。主に防集事業による移転先の買取り。

(3) 釜石市

約8割が「宅地」。主に防集事業による移転先・移転元の買取り。

(4) 大槌町

約7割が「宅地」。主に防集事業による移転先・移転元の買取り。

(5) 山田町

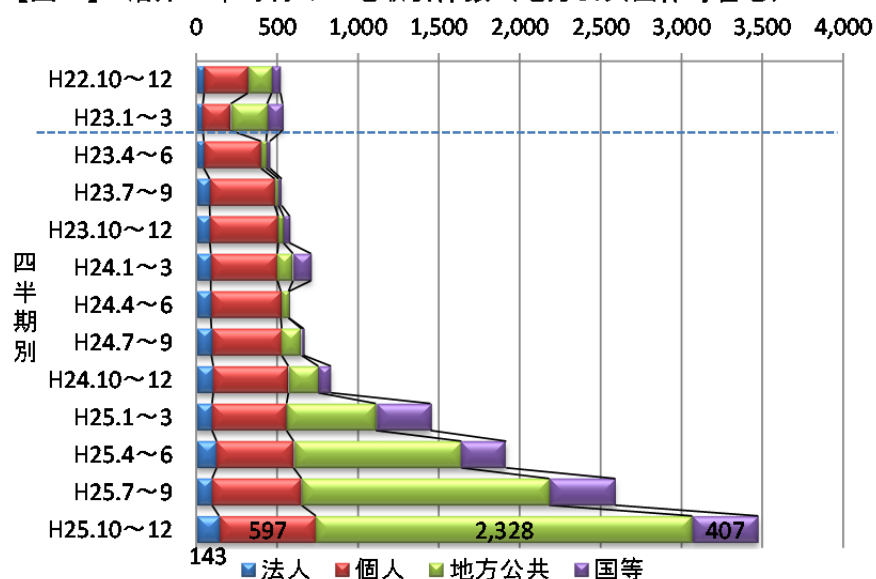
取引件数は、前期比で約5割減少。

約6割が「宅地」。主に防集事業による移転先・移転元の買取り。

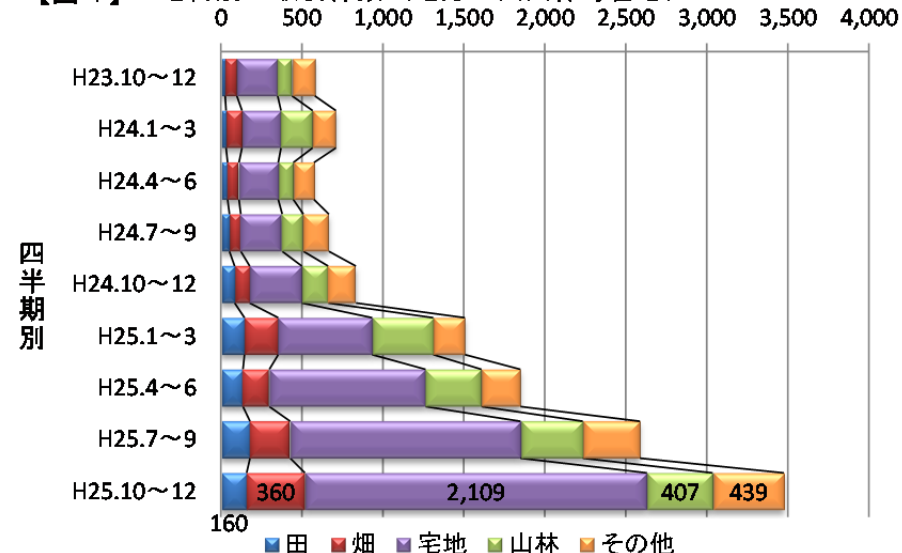
(6) 宮古市

約7割が「宅地」。主に防集事業による移転先・移転元の買取り。

【図3】 沿岸12市町村の土地取引件数（地方公共団体等含む）



【図4】 地目別の取引件数（地方公共団体等含む）



※出典：国土交通省提供の「土地利用調整 Online システム概況調査データ」より作成

市町村別土地取引件数(個人+民間法人)の状況

(単位:件)

市町村	年区分	月												合計	※5対前年 増減率 (1~12月)	※5対前年 増減率 (10~12月)	平成25年の取引件数の状況
		1月	2月	3月	4月	5月	6月	7月	8月	9月	10月	11月	12月				
陸前高田市	H23	7	6	9	1	6	6	14	11	20	22	26	17	145	1.34	2.41	【個人+法人】震災前の過去3カ年平均(102件)と比べ、296.1%増加した。 【個人】件数は335件。前年比で40.8%増加したが、平成23年から平成24年の増加率(77.6%)と比べ、増加率は小さい。
	H24	29	21	28	29	27	25	22	32	21	19	28	11	292	2.01	0.89	
	H25	24	28	49	22	24	26	60	33	41	44	23	30	404	1.38	1.67	
大船渡市	H23	7	17	5	5	11	38	39	37	23	22	29	32	265	1.55	1.60	【個人+法人】震災前の過去3カ年平均(187件)と比べ、109.1%増加した。 【個人】件数は317件。平成24年は、前年比で53.8%増加したが、平成25年は、6.8%減少した。
	H24	32	34	40	23	47	47	30	25	40	41	32	406	1.53	1.36		
	H25	34	35	27	19	32	26	28	34	41	30	24	61	391	0.96	1.02	
大船渡地域小計	H23	14	23	14	6	17	44	53	48	43	44	55	49	410	1.47	1.87	
	H24	61	55	68	52	74	50	59	62	46	59	69	43	698	1.70	1.16	
	H25	58	63	76	41	56	52	88	67	82	74	47	91	795	1.14	1.24	
釜石市	H23	7	13	9	19	25	34	19	32	36	28	26	27	275	1.55	1.50	【個人+法人】震災前の過去3カ年平均(195件)と比べ、91.8%増加した。 【個人】件数は303件。前年比で12.2%増加したが、平成23年から平成24年の増加率(27.4%)と比べ、増加率は小さい。
	H24	15	29	38	30	27	36	34	14	33	32	35	42	365	1.33	1.35	
	H25	31	25	42	26	26	28	32	29	31	40	32	32	374	1.02	0.95	
大槌町	H23	2	1	3	1	7	7	3	3	8	7	5	14	61	0.88	1.44	【個人+法人】震災前の過去3カ年平均(67件)と比べ、217.9%増加した。 【個人】件数は188件。前年比で144.2%増加し、平成23年から平成24年の増加率(40.0%)と比べ、大幅に増加した。
	H24	8	6	9	4	7	8	5	9	16	9	6	10	97	1.59	0.96	
	H25	9	12	18	24	19	16	12	17	15	20	19	32	213	2.20	2.84	
釜石地域小計	H23	9	14	12	20	32	41	22	35	44	35	31	41	336	1.37	1.49	
	H24	34	23	47	34	32	44	39	41	41	34	42	34	413	1.52	1.25	
	H25	40	37	60	50	45	44	44	46	46	60	51	64	587	1.27	1.31	
山田町	H23	1	6	1	6	19	12	11	10	12	10	16	17	121	1.55	1.87	【個人+法人】震災前の過去3カ年平均(83件)と比べ、143.4%増加した。 【個人】件数は173件。平成24年は、前年比で14.7%減少したが、平成25年は、74.7%増加した。
	H24	3	5	3	8	13	9	26	7	19	10	9	8	120	0.99	0.63	
	H25	10	12	8	18	24	9	17	26	25	15	16	22	202	1.68	1.96	
宮古市	H23	19	10	10	16	34	58	44	27	40	36	35	39	368	1.54	1.72	【個人+法人】震災前の過去3カ年平均(274件)と比べ、88.3%増加した。 【個人】件数は401件。平成24年は、前年比で33.8%増加したが、平成25年は、3.6%減少した。
	H24	32	44	47	43	42	44	53	22	36	37	36	52	488	1.33	1.14	
	H25	27	30	38	47	38	39	52	26	41	56	66	56	516	1.06	1.42	
岩泉町	H23	5	1	2	3	1	3	2	1	3	3	2	4	30	0.86	0.82	【個人+法人】震災前の過去3カ年平均(53件)と比べ、39.6%増加した。 【個人】件数は54件。前年比で125.0%増加し、平成23年から平成24年の増加率(14.3%)と比べ、大幅に増加した。
	H24	1	0	0	1	1	1	2	5	4	5	4	4	28	0.93	1.44	
	H25	10	6	7	6	19	4	3	0	3	6	4	6	74	2.64	1.23	
田野畑村	H23	2	1	2	1	2	4	2	3	2	0	2	3	24	0.39	0.63	【個人+法人】震災前の過去3カ年平均(32件)と比べ、59.4%増加した。 【個人】件数は41件。前年比で46.4%増加し、平成23年から平成24年の増加率(33.3%)と比べ、増加率は大きい。
	H24	2	1	1	2	2	2	1	2	5	8	2	3	31	1.29	2.60	
	H25	9	6	3	8	4	6	3	0	1	4	6	1	51	1.65	0.85	
宮古地域小計	H23	27	18	15	26	56	77	59	41	57	49	55	63	543	1.31	1.58	
	H24	38	50	51	54	58	56	82	36	64	60	51	67	667	1.23	1.07	
	H25	56	54	56	79	85	58	75	52	70	81	92	85	843	1.26	1.45	
普代村	H23	1	1	3	1	1	2	0	0	1	1	0	1	12	1.20	0.50	【個人+法人】震災前の過去3カ年平均(12件)と比べ、66.7%減少した。 【個人】件数は4件。平成24年は、前年比で44.4%増加したが、平成25年は、69.2%減少した。
	H24	1	0	3	0	2	4	0	1	0	1	1	2	15	1.25	2.00	
	H25	0	1	0	0	0	0	0	1	0	1	1	0	4	0.27	0.50	
野田村	H23	1	1	0	1	2	3	1	3	0	2	2	2	18	0.75	1.50	【個人+法人】震災前の過去3カ年平均(17件)と比べ、105.9%増加した。 【個人】件数は33件。前年比で43.5%増加し、平成23年から平成24年の増加率(35.3%)と比べ、増加率は大きい。
	H24	0	1	2	1	0	2	3	3	4	3	4	2	25	1.39	1.50	
	H25	0	2	1	0	3	3	3	6	2	4	5	6	35	1.40	1.67	
久慈市	H23	16	13	15	15	20	21	21	18	11	8	21	22	201	1.20	1.06	【個人+法人】震災前の過去3カ年平均(186件)と比べ、15.6%増加した。 【個人】件数は171件。前年比は6.9%増加し、平成23年から平成24年の増加率(1.9%)に比べ、増加率は大きい。
	H24	18	10	21	20	12	12	14	16	12	27	16	18	196	0.98	1.20	
	H25	10	18	15	15	20	27	19	11	24	21	16	19	215	1.10	0.92	
洋野町	H23	6	6	5	5	5	5	5	7	9	9	12	6	87	1.43	3.86	【個人+法人】震災前の過去3カ年平均(95件)と比べ、21.1%減少した。 【個人】件数は67件。平成24年は、前年比で24.7%減少したが、平成25年は、21.8%増加した。
	H24	8	5	6	4	5	6	5	6	6	3	9	2	65	0.75	0.52	
	H25	2	4	7	4	10	11	9	1	5	8	7	7	75	1.15	1.57	
久慈地域小計	H23	24	21	23	22	28	31	34	28	21	20	35	31	318	1.21	1.37	
	H24	27	16	32	25	19	24	22	26	22	34	30	24	305	0.95	1.02	
	H25	12	25	23	19	33	41	31	19	31	34	29	32	329	1.09	1.08	
4地域合計	H23	74	76	64	74	133	193	168	152	165	148	176	184	1,607	1.34	1.59	
	H24	149	156	198	165	183	174	202	147	181	194	191	186	2,128	1.32	1.12	
	H25	166	179	215	189	219	195	238	184	229	249	219	272	2,554	1.20	1.30	

※1 当該データ:国土交通省提供の土地利用調整onlineシステム(概況調査集計結果提供システム)より

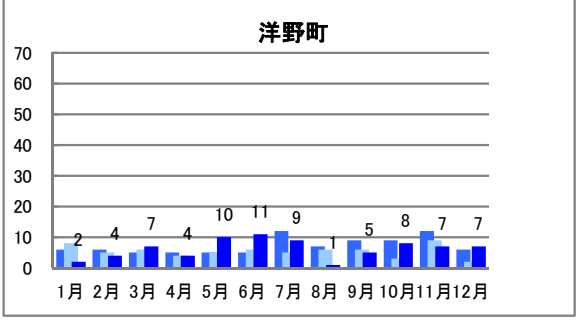
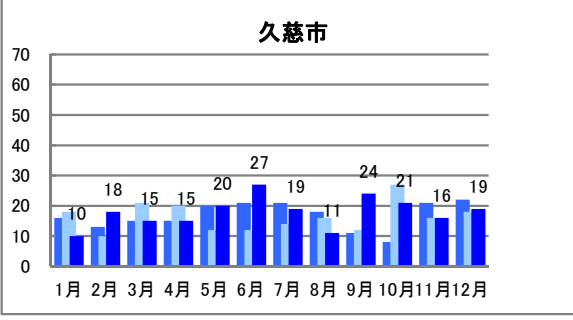
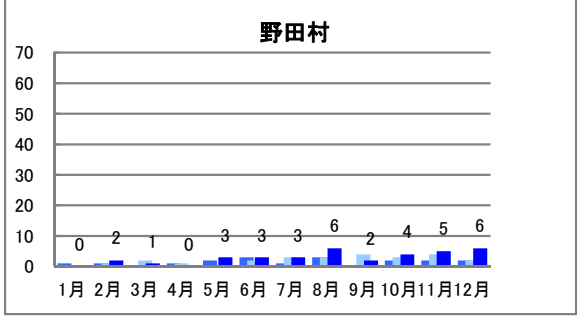
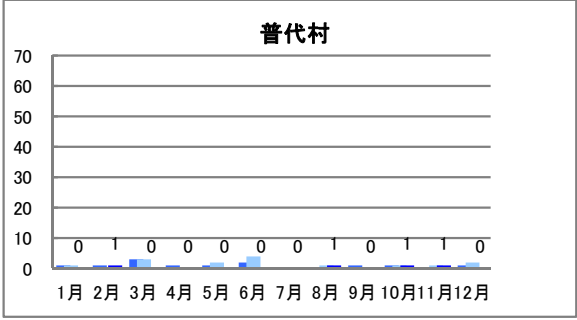
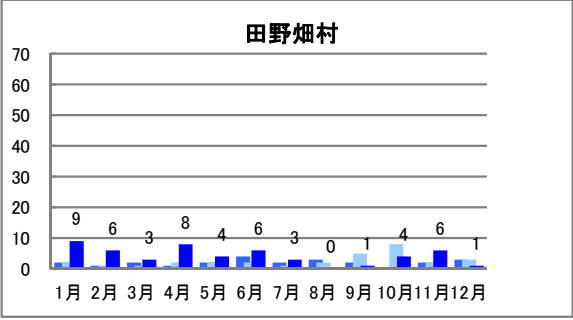
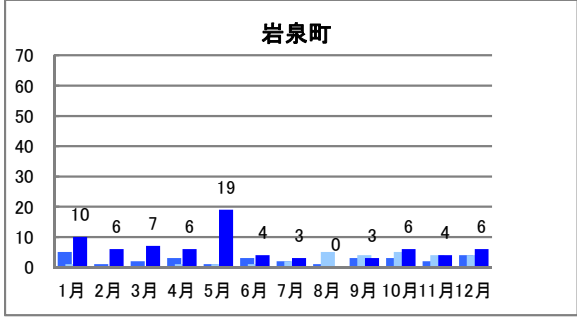
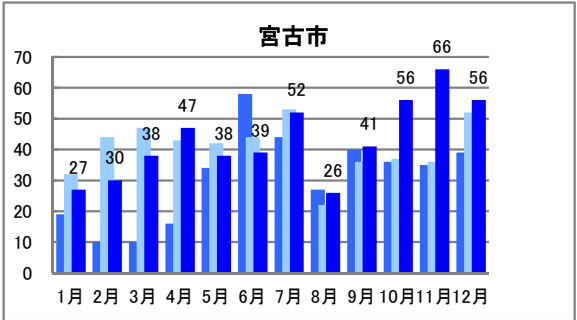
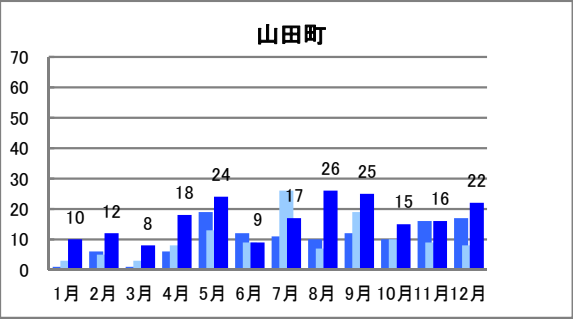
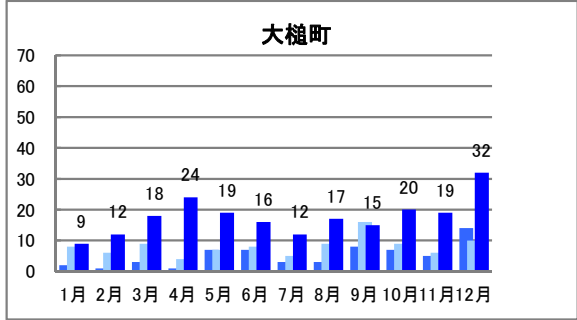
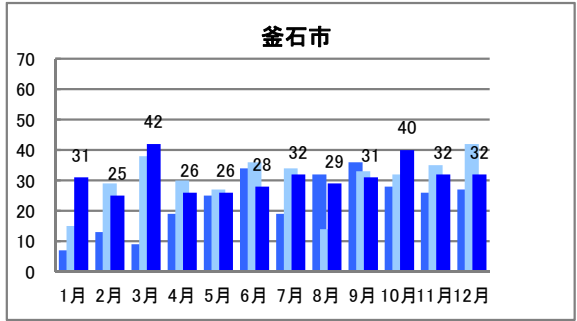
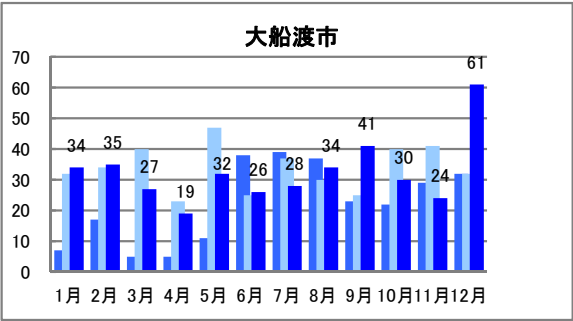
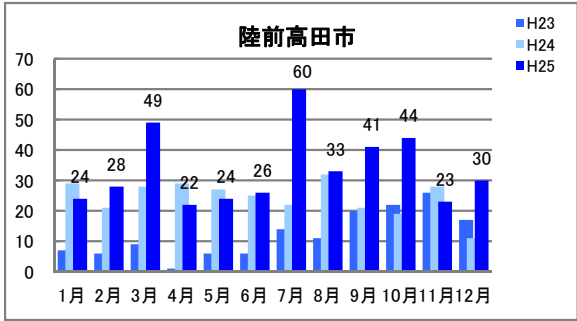
※2 大船渡地域:陸前高田市、大船渡市 釜石地域:釜石市、大槌町 宮古地域:山田町、宮古市、岩泉町、田野畑村 久慈地域:普代村、野田村、久慈市、洋野町

※3 買主が「国等」又は「地方公共団体」の場合は除いている。 ※4 マンション等の集合住宅は除いている。

※5 (上段 H23/H24 中段 H24/H23 下段 H25/H24)

※6 平成25年12月の件数は暫定件数であること。

市町村別土地取引件数(個人+民間法人)



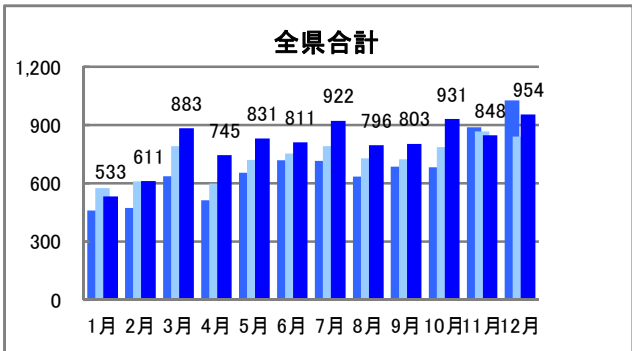
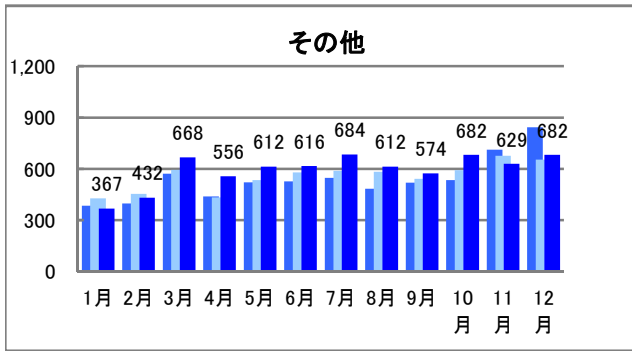
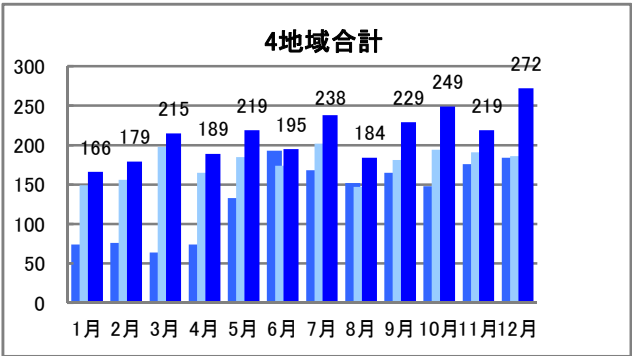
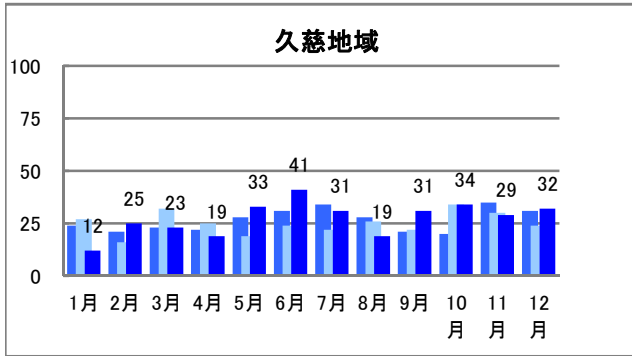
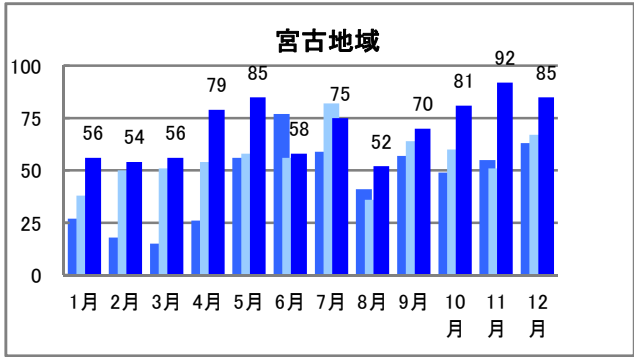
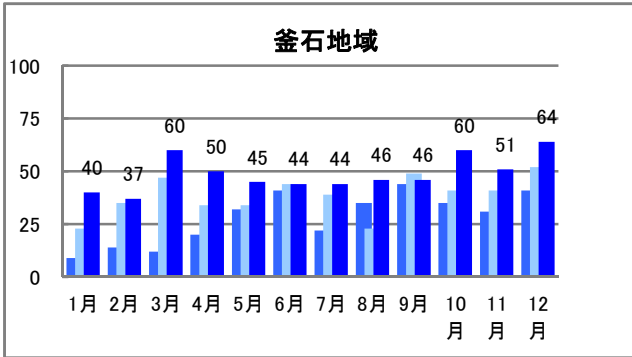
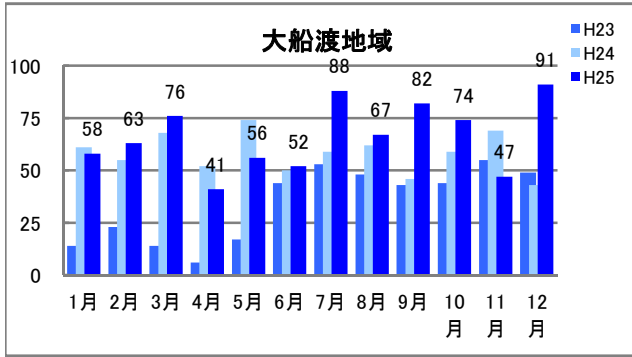
土地取引件数一覧表(個人+民間法人)

(単位:件、%)

地域名	区分	1月	2月	3月	4月	5月	6月	7月	8月	9月	10月	11月	12月	合計	うち 10~12月
大船渡地域	H23	14	23	14	6	17	44	53	48	43	44	55	49	410	148
	H24	61	55	68	52	74	50	59	62	46	59	69	43	698	171
	H25	58	63	76	41	56	52	88	67	82	74	47	91	795	212
	前年同月比	0.95	1.15	1.12	0.79	0.76	1.04	1.49	1.08	1.78	1.25	0.68	2.12	1.14	1.24
	H25前月比	1.35	1.09	1.21	0.54	1.37	0.93	1.69	0.76	1.22	0.90	0.64	1.94	—	—
釜石地域	H23	9	14	12	20	32	41	22	35	44	35	31	41	336	107
	H24	23	35	47	34	34	44	39	23	49	41	41	52	462	134
	H25	40	37	60	50	45	44	44	46	46	60	51	64	587	175
	前年同月比	1.74	1.06	1.28	1.47	1.32	1.00	1.13	2.00	0.94	1.46	1.24	1.23	1.27	1.31
	H25前月比	0.77	0.93	1.62	0.83	0.90	0.98	1.00	1.05	1.00	1.30	0.85	1.25	—	—
宮古地域	H23	27	18	15	26	56	77	59	41	57	49	55	63	543	167
	H24	38	50	51	54	58	56	82	36	64	60	51	67	667	178
	H25	56	54	56	79	85	58	75	52	70	81	92	85	843	258
	前年同月比	1.47	1.08	1.10	1.46	1.47	1.04	0.91	1.44	1.09	1.35	1.80	1.27	1.26	1.45
	H25前月比	0.84	0.96	1.04	1.41	1.08	0.68	1.29	0.69	1.35	1.16	1.14	0.92	—	—
久慈地域	H23	24	21	23	22	28	31	34	28	21	20	35	31	318	86
	H24	27	16	32	25	19	24	22	26	22	34	30	24	301	88
	H25	12	25	23	19	33	41	31	19	31	34	29	32	329	95
	前年同月比	0.44	1.56	0.72	0.76	1.74	1.71	1.41	0.73	1.41	1.00	0.97	1.33	1.09	1.08
	H25前月比	0.50	2.08	0.92	0.83	1.74	1.24	0.76	0.61	1.63	1.10	0.85	1.10	—	—
4地域合計	H23	74	76	64	74	133	193	168	152	165	148	176	184	1,607	508
	H24	149	156	198	165	185	174	202	147	181	194	191	186	2,128	571
	H25	166	179	215	189	219	195	238	184	229	249	219	272	2,554	740
	前年同月比	1.11	1.15	1.09	1.15	1.18	1.12	1.18	1.25	1.27	1.28	1.15	1.46	1.20	1.30
	H25前月比	0.89	1.08	1.20	0.88	1.16	0.89	1.22	0.77	1.24	1.09	0.88	1.24	—	—
その他	H23	385	397	572	438	521	526	548	483	520	534	712	844	6,480	2,090
	H24	427	454	594	433	535	580	589	582	542	593	677	654	6,660	1,924
	H25	367	432	668	556	612	616	684	612	574	682	629	682	7,114	1,993
	前年同月比	0.86	0.95	1.12	1.28	1.14	1.06	1.16	1.05	1.06	1.15	0.93	1.04	1.07	1.04
	H25前月比	0.56	1.18	1.55	0.83	1.10	1.01	1.11	0.89	0.94	1.19	0.92	1.08	—	—
全県合計	H23	459	473	636	512	654	719	716	635	685	682	888	1,028	8,087	2,598
	H24	576	610	792	598	720	754	791	729	723	787	868	840	8,788	2,495
	H25	533	611	883	745	831	811	922	796	803	931	848	954	9,668	2,733
	前年同月比	0.93	1.00	1.11	1.25	1.15	1.08	1.17	1.09	1.11	1.18	0.98	1.14	1.10	1.10
	H25前月比	0.63	1.15	1.45	0.84	1.12	0.98	1.14	0.86	1.01	1.16	0.91	1.13	—	—

- ※ マンション等の集合住宅の取引件数を除いている。
- ※ 大船渡地域:陸前高田市、大船渡市
釜石地域:釜石市、大槌町
宮古地域:山田町、宮古市、岩泉町、田野畑村
久慈地域:普代村、野田村、久慈市、洋野町
- ※ 当該データ:土地利用調整onlineシステム(概況調査集計結果提供システム)より
- ※ 買主が「国等」又は「地方公共団体」の場合は取引件数から除いている。
- ※ 平成25年12月の件数は暫定件数であること。

地域別土地取引件数(個人+民間法人)



個人・法人取引合計件数に対する法人取引件数割合

(単位：件、%)

		1月		2月		3月		4月		5月		6月		7月		8月		9月		10月		11月		12月		年計			うち10～12月			
		法人	個法計	法人	個法計	法人	個法計	法人	個法計	法人	個法計	法人	個法計	法人	個法計	法人	個法計	法人	個法計	法人	個法計	法人	個法計	法人	個法計	法人割合	法人	個法計	法人割合			
陸前高田市	H25	3	24	1	28	5	49	6	22	5	24	3	26	3	60	4	33	5	41	15	44	6	23	13	30	69	404	17.1%	34	97	35.1%	
	H24	2	29	4	21	4	28	2	29	5	27	3	25	7	22	8	32	4	21	3	19	8	28	4	11	54	292	18.5%	15	58	25.9%	
	H21～H23平均	5	9	1	6	0	9	0	4	1	7	0	7	1	9	1	11	0	12	0	12	1	14	1	13	13	112	11.6%	2	39	6.0%	
大船渡市	H25	9	34	4	35	6	27	2	19	4	32	3	26	5	28	7	34	9	41	5	30	7	24	13	61	74	391	18.9%	25	115	21.7%	
	H24	7	32	8	34	8	40	5	23	5	47	6	25	4	37	1	30	2	25	12	40	6	41	2	32	66	406	16.3%	20	113	17.7%	
	H21～H23平均	1	8	4	17	2	12	2	13	2	10	2	23	3	22	3	19	3	15	5	18	4	17	2	26	33	204	16.4%	11	61	17.6%	
釜石市	H25	10	31	4	25	5	42	5	26	7	26	6	28	5	32	5	29	5	31	8	40	6	32	5	32	71	374	19.0%	19	104	18.3%	
	H24	6	15	8	29	9	38	10	30	6	27	13	36	8	34	6	14	7	33	9	32	7	35	6	42	95	365	26.0%	22	109	20.2%	
	H21～H23平均	2	10	4	16	2	13	4	20	3	17	6	23	6	20	3	14	3	20	3	20	5	18	5	24	45	215	20.8%	13	61	21.7%	
大槌町	H25	0	9	1	12	5	18	3	24	1	19	1	16	1	12	7	17	2	15	2	20	1	19	1	32	25	213	11.7%	4	71	5.6%	
	H24	0	8	1	6	4	9	0	4	3	7	1	8	1	5	3	9	1	16	4	9	0	6	2	10	20	97	20.6%	6	25	24.0%	
	H21～H23平均	1	4	0	3	2	8	0	2	0	5	1	4	0	6	0	3	1	8	1	7	0	5	0	10	7	64	10.4%	1	22	4.6%	
山田町	H25	6	10	1	12	1	8	1	18	4	24	4	9	2	17	6	26	2	25	0	15	2	16	0	22	29	202	14.4%	2	53	3.8%	
	H24	2	3	0	5	0	3	1	8	2	13	4	9	4	26	2	7	2	19	0	10	2	9	2	8	21	120	17.5%	4	27	14.8%	
	H21～H23平均	2	5	0	3	0	6	0	6	0	9	0	9	1	7	0	6	1	8	0	8	2	9	1	11	7	85	8.2%	3	27	9.9%	
宮古市	H25	3	27	6	30	9	38	15	47	13	38	5	39	5	52	11	26	7	41	8	56	13	66	20	56	115	516	22.3%	41	178	23.0%	
	H24	7	32	7	44	1	47	4	43	4	42	4	44	6	53	8	22	8	36	3	37	11	36	9	52	72	488	14.8%	23	125	18.4%	
	H21～H23平均	5	17	4	13	6	20	3	21	3	27	5	34	6	35	3	22	4	29	6	26	4	23	6	34	55	301	18.3%	16	83	19.6%	
岩泉町	H25	1	10	1	6	1	7	2	6	10	19	1	4	0	3	0	0	0	3	0	6	3	4	1	6	20	74	27.0%	4	16	25.0%	
	H24	1	1	0	0	0	0	0	1	1	1	0	1	0	2	0	5	0	4	0	5	0	4	2	4	4	28	14.3%	2	13	15.4%	
	H21～H23平均	1	4	1	3	1	7	1	2	1	2	0	2	0	2	0	1	5	0	3	1	4	0	3	1	3	9	39	22.2%	2	9	17.9%
田野畑村	H25	1	9	2	6	2	3	3	8	1	4	0	6	0	3	0	0	0	1	0	4	0	6	1	1	10	51	19.6%	1	11	9.1%	
	H24	1	2	0	1	0	1	0	2	1	2	0	2	0	1	0	2	0	5	0	8	0	2	1	3	3	31	9.7%	1	13	7.7%	
	H21～H23平均	1	3	0	2	1	3	0	1	0	2	0	3	0	4	0	8	1	3	1	1	0	2	0	3	5	35	13.2%	1	6	22.2%	
普代村	H25	0	0	0	1	0	0	0	0	0	0	0	0	0	0	0	1	0	0	0	1	0	1	0	0	0	4	0.0%	0	2	0.0%	
	H24	1	1	0	0	0	3	0	0	0	2	1	4	0	0	0	1	0	0	0	1	0	1	0	2	2	15	13.3%	0	4	0.0%	
	H21～H23平均	0	0	0	1	0	1	0	1	0	1	0	2	1	2	0	0	0	2	0	1	0	0	0	1	3	11	23.5%	0	2	0.0%	
野田村	H25	0	0	0	2	0	1	0	0	1	3	0	3	1	3	0	6	0	2	0	4	0	5	0	6	2	35	5.7%	0	15	0.0%	
	H24	0	0	1	1	0	2	0	1	0	0	0	2	1	3	0	3	0	4	0	3	0	4	0	2	2	25	8.0%	0	9	0.0%	
	H21～H23平均	0	3	0	0	1	1	1	1	0	2	0	2	0	1	0	2	0	1	1	2	0	1	3	18	18.9%	2	5	33.3%			
久慈市	H25	2	10	7	18	1	15	3	15	3	20	11	27	2	19	1	11	1	24	5	21	3	16	5	19	44	215	20.5%	13	56	23.2%	
	H24	1	18	2	10	4	21	7	20	1	12	2	12	1	14	5	16	1	12	2	27	5	16	5	18	36	196	18.4%	12	61	19.7%	
	H21～H23平均	4	13	0	11	3	16	2	16	2	17	4	19	3	16	2	15	2	11	3	14	5	23	33	186	17.5%	10	48	20.3%			
洋野町	H25	0	2	2	4	0	7	0	4	1	10	3	11	0	9	1	1	1	5	0	8	0	7	0	7	8	75	10.7%	0	22	0.0%	
	H24	2	8	3	5	0	6	0	4	0	5	0	6	4	5	1	6	0	6	1	3	1	3	0	2	10	65	15.4%	2	14	14.3%	
	H21～H23平均	1	8	1	4	2	9	0	5	1	7	1	7	1	9	2	6	2	8	0	8	2	6	2	6	14	83	17.3%	5	20	23.0%	
合計	H25	35	166	29	179	35	215	40	189	50	219	37	195	24	238	42	184	32	229	43	249	41	219	59	272	467	2,554	18.3%	143	740	19.3%	
	H24	30	149	32	156	30	198	29	165	28	185	34	174	36	202	34	147	25	181	34	194	40	191	33	186	385	2,128	18.1%	107	571	18.7%	
	H21～H23平均	23	84	16	79	20	105	13	91	13	104	19	134	23	135	17	111	18	127	20	117	22	112	23	154	227	1,353	16.8%	65	383	17.0%	
	内訳	H23	20	74	16	76	6	64	7	74	14	133	27	193	33	168	25	152	26	165	23	148	40	176	23	184	260	1,607	16.2%	86	508	16.9%
		H21	31	96	11	73	26	128	13	93	7	84	11	97	17	120	16	102	6	89	19	101	7	66	23	153	187	1,202	15.6%	49	320	15.3%
		18	82	20	89	29	122	20	105	17	94	18	113	18	118	9	78	21	126	19	103	19	94	23	125	231	1,249	18.5%	61	322	18.9%	

※注1:「法人」は買主が法人の土地登記件数、「個法計」は買主が個人又は法人の土地登記件数の合計(国、地方公共団体取引を除いたもの)

※注2:平成25年12月の件数は暫定件数であること。

法人取引状況調査表（平成23年3月～平成25年12月）

区分	法人取引 件数	域外法人【県外及び県内の当該市町村以外】				域内法人【当該市町村内】				宅建業者等への転売の状況	買占めの状況
		件数	業種	内訳	詳細情報	件数	業種	内訳	詳細情報		
陸前高田市	133	57	ハウスメーカー 宅建業者 被災企業 その他	8 6 16 27	 事業所被災、新工場設置 震災前契約、介護保険施設運営	76	ハウスメーカー 宅建業者 被災企業 その他	0 6 32 38	 工場・事務所・店舗・施設被災 保育園建設、隣接地購入、陸前高田市から購入、窯業	1件 ・個人→宅建業者(大船渡市)→ハウスメーカー(盛岡市)→個人(市内) ※分筆後の一部	①買主がハウスメーカー、宅建業者、被災企業、新規参入企業以外の土地取引において、同じ業者が複数の地域の土地を購入(買いあさり)した実態については、域内の建設・廃棄物処理業者が平成23年10月及び11月、平成24年4月及び5月に複数土地を取得したことが確認されたが、大規模取引の届出で利用目的を資材置場、駐車場としていることから適正と判断される。これ以外には確認されておらず、また概ね1,000㎡以上の大規模な宅地売買も確認されていない。
大船渡市	178	61	ハウスメーカー 宅建業者 被災企業 その他	14 10 7 30	 営業所被災、工場被災 震災前契約、工場新設、インフラ整備	117	ハウスメーカー 宅建業者 被災企業 その他	1 7 53 56	 工場・事務所・施設等被災 小売店新設、隣接地購入、砂利採取	6件 ・個人→宅建業者(盛岡市)→ハウスメーカー(盛岡市)→個人(市内) ※分筆後の一部:5件 ・個人→宅建業者(盛岡市)→ハウスメーカー(盛岡市):1件	②国土利用計画法に基づく大規模な土地取引については、土地の利用目的を調査しており、土地利用基本計画に適合しない取引は確認されていない。(都市計画区域(その他)5,000㎡、都市計画区域以外10,000㎡以上)
釜石市	221	104	ハウスメーカー 宅建業者 被災企業 その他	56 5 2 41	 営業所・工場・施設等被災 震災前契約、事務所新設	117	ハウスメーカー 宅建業者 被災企業 その他	0 58 16 43	 一部転売済、中規模取引(1000㎡程度)2件、他300㎡以下 店舗・事務所・工場等被災 隣接地購入、住宅販売	4件 ①個人→宅建業者(市内)→ハウスメーカー(青森県八戸市)→個人(市内) ②製造業(東京都中央区)→宅建業者(市内)→ハウスメーカー(盛岡市) ③個人→宅建業者(市内)→ハウスメーカー(盛岡市)→個人(市内) ④個人(埼玉県)→宅建業者(市内)→ハウスメーカー(盛岡市)→個人	②国土地理院が公表している浸水区域図の浸水区域内に事務所等が存する企業を計上したものであり、各法人へ被災状況を確認したものではない。
大槌町	51	35	ハウスメーカー 宅建業者 被災企業 その他	15 6 1 13	 震災前契約 全筆転売済 施設被災 宿泊施設建設、珪石採掘、宗教法人による取引	16	ハウスメーカー 宅建業者 被災企業 その他	0 2 6 8	 施設・事業所等被災 事業所用地	1件 ・個人→宅建業者(釜石市)→ハウスメーカー(盛岡市)→個人(町内)	
山田町	55	22	ハウスメーカー 宅建業者 被災企業 その他	3 7 0 12	 宿泊施設建設	33	ハウスメーカー 宅建業者 被災企業 その他	0 10 8 15	 施設・事業所等被災 宿泊施設建設、事業用地	なし	
宮古市	237	101	ハウスメーカー 宅建業者 被災企業 その他	41 6 3 51	 工場、店舗等被災 工場移転、グループホーム建設	136	ハウスメーカー 宅建業者 被災企業 その他	6 24 19 87	 店舗・工場・施設被災 グループホーム建設、採石	1件 ・通信業(東京都新宿区)→宅建業者(盛岡市)→ハウスメーカー(盛岡市)	
岩泉町	31	14	ハウスメーカー 宅建業者 被災企業 その他	1 0 1 12	 施設被災 工場設置、採石	17	ハウスメーカー 宅建業者 被災企業 その他	0 0 3 14	 施設被災 借地を購入、岩泉町から購入	なし	
田野畑村	16	6	ハウスメーカー 宅建業者 被災企業 その他	0 1 0 5	 独立行政法人事業地、伐採	10	ハウスメーカー 宅建業者 被災企業 その他	0 0 0 10	 隣接地の購入、震災前契約	なし	
普代村	3	3	ハウスメーカー 宅建業者 被災企業 その他	0 0 0 3	 独立行政法人事業地(震災前契約)	0	ハウスメーカー 宅建業者 被災企業 その他	0 0 0 0		なし	
野田村	5	3	ハウスメーカー 宅建業者 被災企業 その他	0 1 1 1	 インフラ整備	2	ハウスメーカー 宅建業者 被災企業 その他	0 0 0 2	 農業法人、木材加工業	なし	
久慈市	116	15	ハウスメーカー 宅建業者 被災企業 その他	0 3 1 11	 岩手県からの購入、震災前契約	101	ハウスメーカー 宅建業者 被災企業 その他	0 52 5 44	 小規模取引(概ね300㎡程度) 事務所被災 資材置場、林業経営、隣接地購入等	なし	
洋野町	30	14	ハウスメーカー 宅建業者 被災企業 その他	1 7 0 6	 太陽光発電設備の設置	16	ハウスメーカー 宅建業者 被災企業 その他	0 7 0 9	 隣接地購入等	1件 ・個人→宅建業者(町内)→ハウスメーカー(静岡県浜松市)→個人(町内)	
合計	1076	435	ハウスメーカー 宅建業者 被災企業 その他	139 52 32 212	 一部転売済	641	ハウスメーカー 宅建業者 被災企業 その他	7 166 142 326	 一部転売済	・転売件数は14件(うち6件は、最終転売先が域内個人) ・宮古市で、宅建業者からハウスメーカーへの仲介目的と見られる転売が1件あった。	現時点で、復興計画の妨げとなる土地取引は確認されていない

注1:「被災企業」は、国土地理院が公表している浸水区域図の浸水区域内に事務所等が存する企業を計上したものであり、各法人へ被災状況を確認したものではない。

注2:詳細情報欄の「工場設置、移転、宅地分譲地販売」等の情報は、新聞報道や各企業のホームページ等から入手した情報を基に作成したものである。

注3:「転売」とは、「土地所有者→宅建業者等の法人→個人、宅建業者等の法人」への取引のうち、「宅建業者等の法人→宅建業者等の法人」である。

平成24年1月～平成25年12月までの四半期毎の地目別土地取引件数及び面積について

【沿岸12市町村】

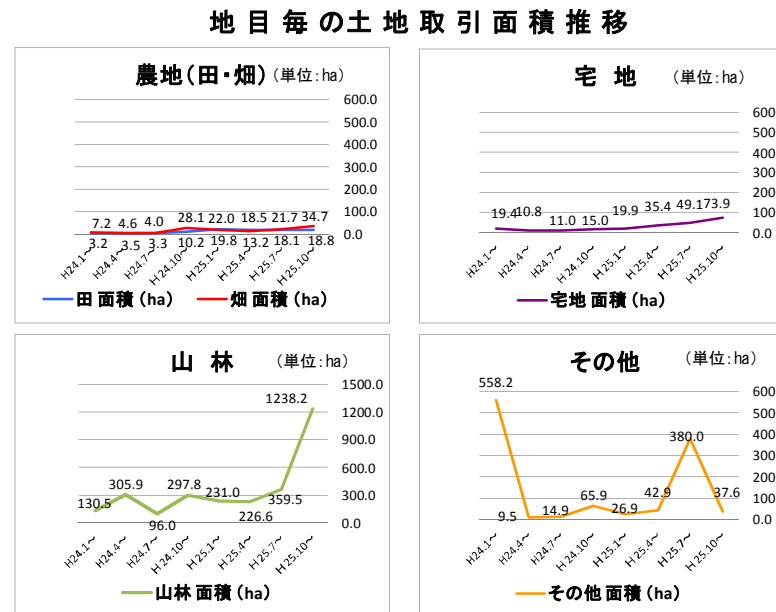
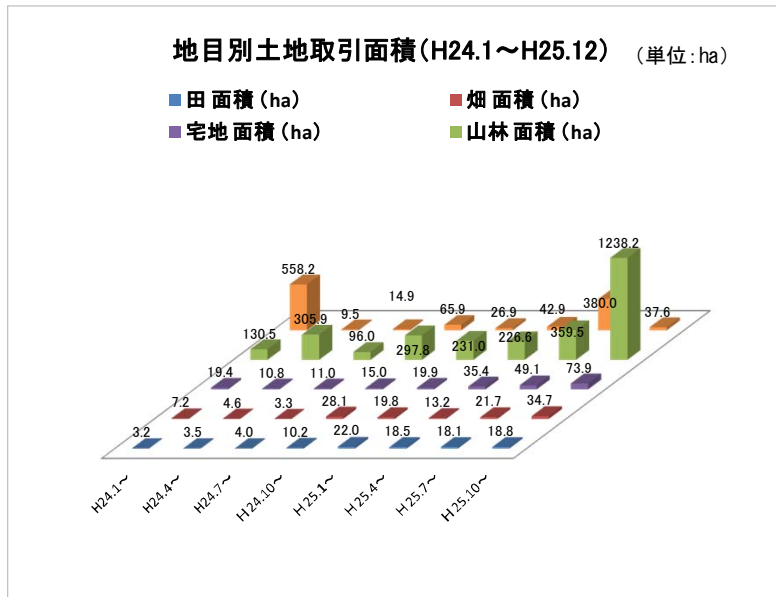
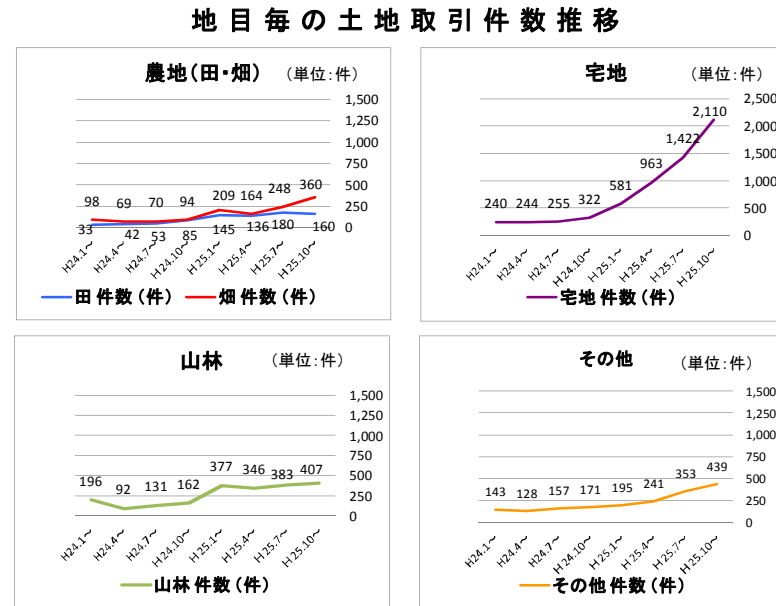
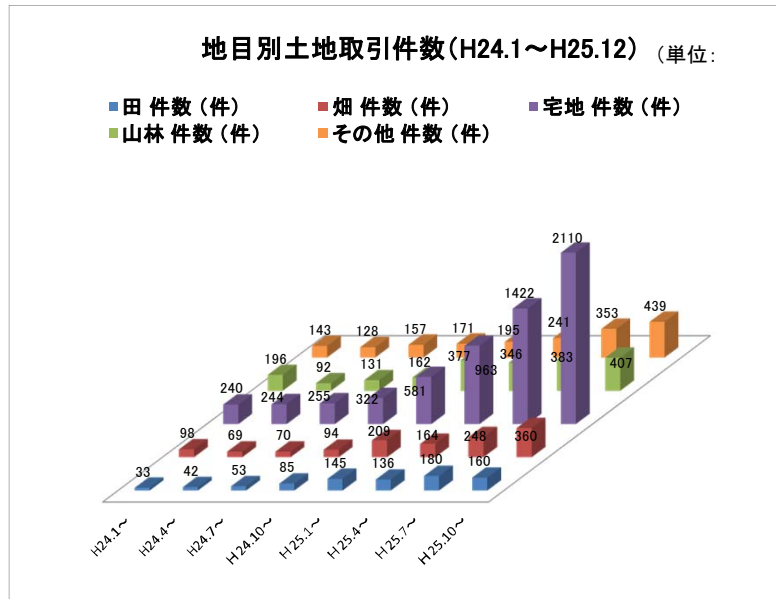
地目等区分 年(月)別	総土地取引		田		畑		宅地		山林		その他	
	件数 (件)	面積 (ha)	件数 (件)	面積 (ha)	件数 (件)	面積 (ha)	件数 (件)	面積 (ha)	件数 (件)	面積 (ha)	件数 (件)	面積 (ha)
平成25年10月～12月	3,476	1,403.2	160	18.8	360	34.7	2,110	73.9	407	1,238.2	439	37.6
対前四半期比率	134.4%	169.4%	88.9%	103.9%	145.2%	159.9%	148.4%	150.5%	106.3%	344.4%	124.4%	9.9%
平成25年7月～9月	2,586	828.2	180	18.1	248	21.7	1,422	49.1	383	359.5	353	380.0
対前四半期比率	139.8%	246.0%	132.4%	97.8%	151.2%	164.4%	147.7%	138.7%	110.7%	158.6%	146.5%	885.8%
平成25年4月～6月	1,850	336.7	136	18.5	164	13.2	963	35.4	346	226.6	241	42.9
対前四半期比率	122.8%	105.4%	93.8%	84.1%	78.5%	66.7%	165.7%	177.9%	91.8%	98.1%	123.6%	159.5%
平成25年1月～3月	1,507	319.3	145	22.0	209	19.8	581	19.9	377	231.0	195	26.9
対前四半期比率	180.7%	76.6%	170.6%	215.7%	222.3%	70.5%	180.4%	132.7%	232.7%	77.6%	114.0%	40.8%
平成24年10月～12月	834	417.0	85	10.2	94	28.1	322	15.0	162	297.8	171	65.9
対前四半期比率	125.2%	321.0%	160.4%	255.0%	134.3%	851.5%	126.3%	136.4%	123.7%	310.2%	108.9%	442.3%
平成24年7月～9月	666	129.9	53	4.0	70	3.3	255	11.0	131	96.0	157	14.9
対前四半期比率	115.8%	38.8%	126.2%	114.3%	101.4%	71.7%	104.5%	101.9%	142.4%	31.4%	122.7%	156.8%
平成24年4月～6月	575	334.4	42	3.5	69	4.6	244	10.8	92	305.9	128	9.5
対前四半期比率	81.0%	46.5%	127.3%	109.4%	70.4%	63.9%	101.7%	55.7%	46.9%	234.4%	89.5%	1.7%
平成24年1月～3月	710	718.5	33	3.2	98	7.2	240	19.4	196	130.5	143	558.2
対前四半期比率	122.4%	692.2%	122.2%	160.0%	136.1%	107.5%	95.2%	152.8%	220.2%	178.0%	102.1%	6134.1%
平成23年10月～12月	580	103.8	27	2.0	72	6.7	252	12.7	89	73.3	140	9.1
対前年同期比	416.8%	336.5%	188.2%	184.3%	383.0%	123.5%	655.3%	492.7%	251.2%	415.8%	256.7%	57.1%
対前四半期比率	134.4%	169.4%	88.9%	103.9%	145.2%	159.9%	148.4%	150.5%	106.3%	344.4%	124.4%	9.9%
過去7四半期平均(今期除く)	1,247	440.6	96	11.4	136	14.0	575	22.9	241	235.3	198	156.9
過去7四半期比率平均	126.8%	218.1%	133.3%	148.0%	127.8%	205.3%	131.6%	128.0%	138.3%	155.5%	115.3%	1117.3%

※1 『その他』は、「雑種地、原野、公衆用道路、池」等、登記簿の地目が「田、畑、宅地、山林」の4つ以外の地目すべてが含まれている。

注1 本資料は国土交通省が提供する概況調査集計システムの数値を基に作成しており、1件で複数の土地を購入する場合、最も大きな面積の地目に寄せて集計されるため、土地登記簿上の地目分類と異なる場合がある。

注2 平成25年12月の件数は暫定件数であること。

【沿岸12市町村】平成24年1月～平成25年12月までの四半期毎の地目別土地取引件数及び面積について



平成25年10～12月における地目別土地取引件数及び面積について(対前年同期比)

【沿岸12市町村】

市町村(年)	総土地取引		田		畑		宅地		山林		その他 ※1	
	件数 (件)	面積 (ha)	件数 (件)	面積 (ha)	件数 (件)	面積 (ha)	件数 (件)	面積 (ha)	件数 (件)	面積 (ha)	件数 (件)	面積 (ha)
陸前高田市	801	73.6	57	6.3	148	12.3	438	22.3	109	26.4	49	6.3
対前年同期比	942.4%	248.6%	633.3%	525.0%	986.7%	1366.7%	3650.0%	1715.4%	375.9%	104.3%	245.0%	700.0%
大船渡市	218	21.5	17	2.2	59	5.9	73	2.5	28	9.3	41	1.5
対前年同期比	153.5%	136.9%	85.0%	110.0%	256.5%	453.8%	155.3%	50.0%	147.4%	258.3%	124.2%	39.5%
釜石市	446	40.1	8	0.7	17	1.1	348	9.3	34	26.0	39	3.1
対前年同期比	314.1%	177.4%	160.0%	100.0%	425.0%	550.0%	355.1%	258.3%	340.0%	149.4%	156.0%	442.9%
大槌町	554	36.3	10	1.3	39	3.9	409	11.7	40	11.4	56	7.9
対前年同期比	1582.9%	3025.0%	1000.0%	1300.0%	1950.0%	3900.0%	1859.1%	2340.0%	666.7%	3800.0%	1400.0%	3950.0%
山田町	253	19.4	19	2.2	15	0.9	153	3.9	33	10.6	33	1.9
対前年同期比	872.4%	258.7%	475.0%	200.0%	1500.0%	900.0%	900.0%	650.0%	825.0%	189.3%	1100.0%	1900.0%
宮古市	755	99.0	2	0.1	36	3.6	544	18.5	42	71.5	131	5.3
対前年同期比	446.7%	297.3%	28.6%	33.3%	120.0%	327.3%	824.2%	770.8%	168.0%	264.8%	319.5%	212.0%
岩泉町	64	926.7	9	0.4	4	0.4	35	0.9	5	922.6	11	2.4
対前年同期比	120.8%	2545.9%	34.6%	21.1%	-	-	233.3%	450.0%	83.3%	3148.8%	183.3%	48.0%
田野畑村	80	27.8	0	0.0	12	4.5	8	0.6	44	21.4	16	1.3
対前年同期比	228.6%	164.5%	-	-	150.0%	750.0%	266.7%	-	231.6%	134.6%	320.0%	325.0%
普代村	20	1.5	0	0.0	8	0.3	0	0.0	7	1.0	5	0.2
対前年同期比	500.0%	2.4%	-	-	-	-	-	-	233.3%	1.6%	500.0%	-
野田村	94	14.4	22	4.2	10	1.2	40	1.7	9	6.7	13	0.6
対前年同期比	293.8%	288.0%	2200.0%	-	500.0%	-	666.7%	-	52.9%	145.7%	216.7%	200.0%
久慈市	117	128.1	13	1.1	7	0.4	46	1.4	16	118.6	35	6.7
対前年同期比	127.2%	180.4%	118.2%	73.3%	116.7%	10.8%	131.4%	100.0%	94.1%	189.2%	152.2%	394.1%
洋野町	74	14.8	3	0.3	5	0.2	16	1.1	40	12.7	10	0.4
対前年同期比	462.5%	12.9%	300.0%	21.4%	166.7%	1.0%	1600.0%	-	571.4%	29.3%	250.0%	0.8%
10～12月計	3,476	1,403.2	160	18.8	360	34.7	2,110	73.9	407	1,238.2	439	37.6
前年同期計	834	417.0	85	10.2	94	28.1	322	15.0	162	297.8	171	65.9
対前年同期比(H25/H24)	416.8%	336.5%	188.2%	184.3%	383.0%	123.5%	655.3%	492.7%	251.2%	415.8%	256.7%	57.1%
対平均比(H25/3カ年平均)	538.6%	635.9%	338.0%	389.0%	412.2%	259.6%	804.3%	652.1%	348.9%	838.7%	333.4%	86.6%
過去3年平均	645	220.7	47	4.8	87	13.4	262	11.3	117	147.6	132	43.4
対前年同期比平均	119.0%	166.9%	150.8%	218.2%	126.7%	200.5%	114.6%	126.2%	134.1%	174.0%	124.6%	499.4%
平成24年(再掲)	834	417.0	85	10.2	94	28.1	322	15.0	162	297.8	171	65.9
対前年同期比(H24/H23)	143.8%	401.7%	314.8%	510.0%	130.6%	419.4%	127.8%	118.1%	182.0%	406.3%	122.1%	724.2%
平成23年	580	103.8	27	2.0	72	6.7	252	12.7	89	73.3	140	9.1
対前年同期比(H23/H22)	111.1%	73.5%	90.0%	87.0%	75.0%	126.4%	118.3%	201.6%	89.9%	102.1%	166.7%	16.5%
平成22年	522	141.2	30	2.3	96	5.3	213	6.3	99	71.8	84	55.3
対前年同期比(H22/H21)	102.2%	25.5%	47.6%	57.5%	174.5%	55.8%	97.7%	58.9%	130.3%	13.7%	84.8%	757.5%

※1 『その他』は、「雑種地、原野、公衆用道路、池」等、登記簿の地目が「田、畑、宅地、山林」の4つ以外の地目すべてが含まれている。

注1 本資料は国土交通省が提供する概況調査集計システムの数値を基に作成しており、1件で複数の土地を購入する場合、最も大きな面積の地目に寄せて集計されるため、土地登記簿上の地目分類と異なる場合がある。

注2 平成25年12月の件数は暫定件数であること。

【沿岸12市町村】地目別土地取引件数及び面積推移(10~12月)

