

土地取引件数の動向(H25.4月～H25.6月)について

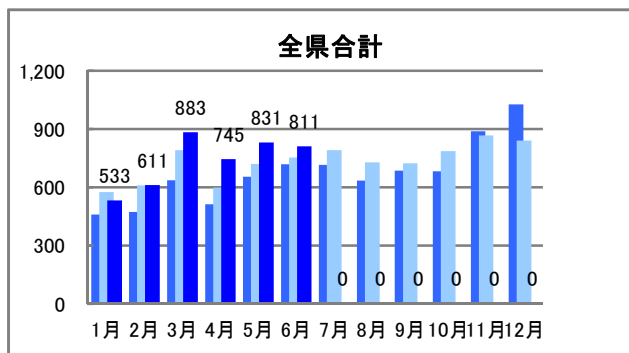
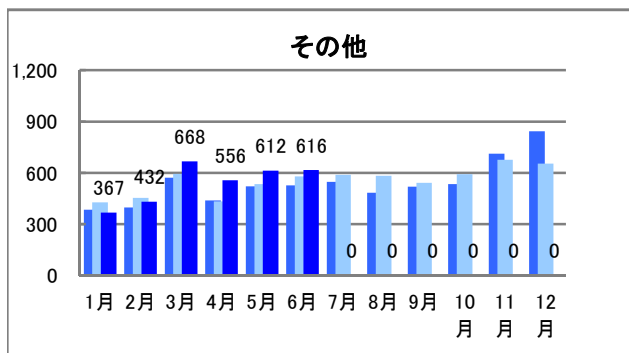
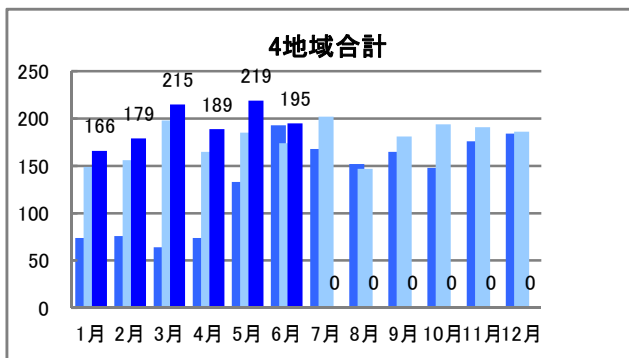
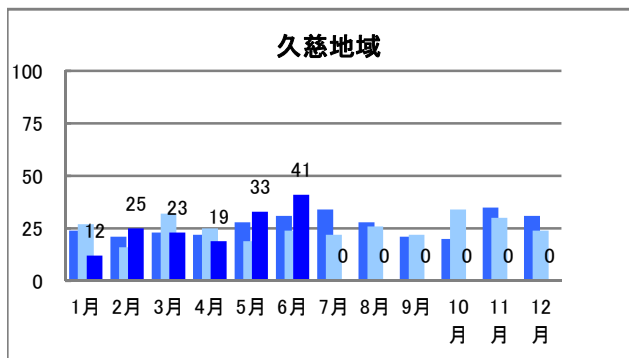
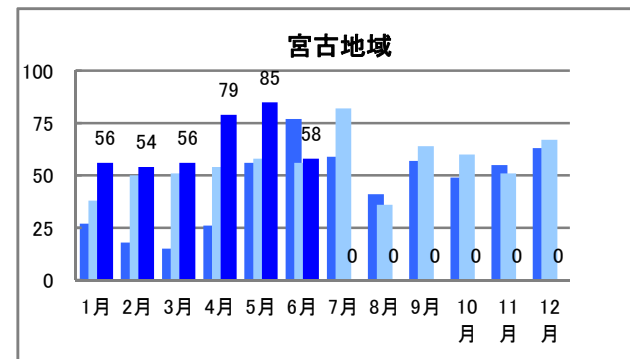
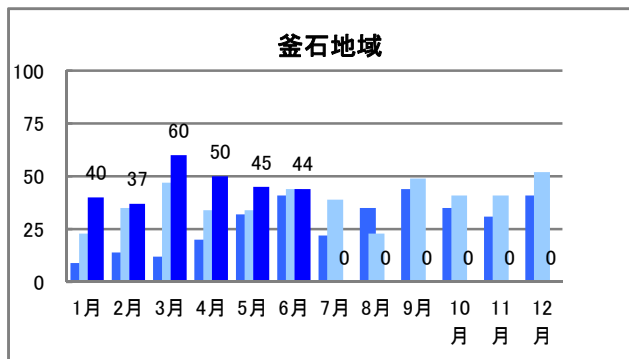
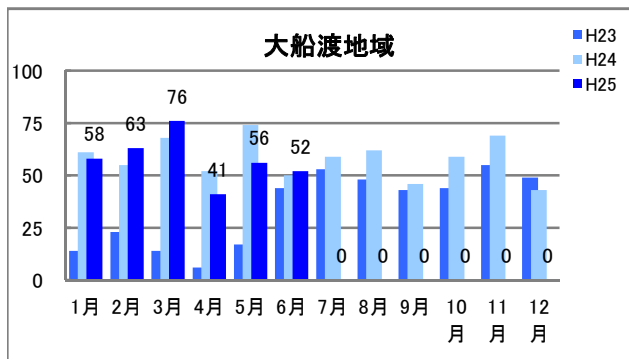
沿岸4地域の平成25年4月～6月の取引件数(買主が地方公共団体、国等を除く)は603件で、前期(平成25年1月～3月、560件)比で43件、7.7%増加、前々期(平成24年10月～12月、571件)比で32件、5.6%増加、前年同期(524件)比では79件、15.1%増加している。取引件数が引き続き増加しているため、今後も取引件数の動向を注視する必要がある。
 また、県全体の平成25年4月～6月の取引件数は2,387件で、前期(2,027件)比で360件、17.8%増加しているが、前々期(2,495件)比では108件、4.3%減少している。

土地取引件数一覧表(個人+民間法人)

地域名	区分	1月	2月	3月	4月	5月	6月	7月	8月	9月	10月	11月	12月	合計	うち4～6月
大船渡地域	H23	14	23	14	6	17	44	53	48	43	44	55	49	410	67
	H24	61	55	68	52	74	50	59	62	46	59	69	43	698	176
	H25	58	63	76	41	56	52							346	149
	前年同月比	0.95	1.15	1.12	0.79	0.76	1.04							0.50	0.85
	H25前月比	1.35	1.09	1.21	0.54	1.37	0.93							-	-
釜石地域	H23	9	14	12	20	32	41	22	35	44	35	31	41	336	93
	H24	23	35	47	34	34	44	39	23	49	41	41	52	462	112
	H25	40	37	60	50	45	44							276	139
	前年同月比	1.74	1.06	1.28	1.47	1.32	1.00							0.60	1.24
	H25前月比	0.77	0.93	1.62	0.83	0.90	0.98							-	-
宮古地域	H23	27	18	15	26	56	77	59	41	57	49	55	63	543	159
	H24	38	50	51	54	58	56	82	36	64	60	51	67	667	168
	H25	56	54	56	79	85	58							388	222
	前年同月比	1.47	1.08	1.10	1.46	1.47	1.04							0.58	1.32
	H25前月比	0.84	0.96	1.04	1.41	1.08	0.68							-	-
久慈地域	H23	24	21	23	22	28	31	34	28	21	20	35	31	318	81
	H24	27	16	32	25	19	24	22	26	22	34	30	24	301	68
	H25	12	25	23	19	33	41							153	93
	前年同月比	0.44	1.56	0.72	0.76	1.74	1.71							0.51	1.37
	H25前月比	0.50	2.08	0.92	0.83	1.74	1.24							-	-
4地域合計	H23	74	76	64	74	133	193	168	152	165	148	176	184	1,607	400
	H24	149	156	198	165	185	174	202	147	181	194	191	186	2,128	524
	H25	166	179	215	189	219	195							1,163	603
	前年同月比	1.11	1.15	1.09	1.15	1.18	1.12							0.55	1.15
	H25前月比	0.89	1.08	1.20	0.88	1.16	0.89							-	-
その他	H23	385	397	572	438	521	526	548	483	520	534	712	844	6,480	1,485
	H24	427	454	594	433	535	580	589	582	542	593	677	654	6,660	1,548
	H25	367	432	668	556	612	616							3,251	1,784
	前年同月比	0.86	0.95	1.12	1.28	1.14	1.06							0.49	1.15
	H25前月比	0.56	1.18	1.55	0.83	1.10	1.01							-	-
全県合計	H23	459	473	636	512	654	719	716	635	685	682	888	1,028	8,087	1,885
	H24	576	610	792	598	720	754	791	729	723	787	868	840	8,788	2,072
	H25	533	611	883	745	831	811							4,414	2,387
	前年同月比	0.93	1.00	1.11	1.25	1.15	1.08							0.50	1.15
	H25前月比	0.63	1.15	1.45	0.84	1.12	0.98							-	-

※1 当該データ:国土交通省提供の土地利用調整onlineシステム(概況調査集計結果提供システム)より
 ※2 大船渡地域:陸前高田市、大船渡市 釜石地域:釜石市、大槌町 宮古地域:山田町、宮古市、岩泉町、田野畑村 久慈地域:普代村、野田村、久慈市、洋野町
 ※3 買主が「国等」又は「地方公共団体」の場合は除いている。 ※4 マンション等の集合住宅は除いている。 ※5 (上段 H23/H22 中段 H24/H23 下段 H25/H24)

地域別土地取引件数(個人+民間法人)



市町村別土地取引件数(個人+民間法人)の状況

(単位:件)

市町村	月	年区分	平成25年4月から6月における取引件数の状況												合計	※5対前年 増減率 (1~12月)	※5対前年 増減率 (4~6月)	備考
			1月	2月	3月	4月	5月	6月	7月	8月	9月	10月	11月	12月				
陸前高田市	H23	7	6	9	1	6	6	14	11	20	22	26	17	145	1.34	0.72	【四半期】前期比で29件、28.7%減少、前年同期比で9件、11.1%減少している。 【月別】 5月及び6月は前月比で2件増加したが、目立った増加ではない。	
	H24	29	21	28	29	27	25	22	32	21	19	28	11	292	2.01	6.23		
	H25	24	28	49	22	24	26								173	0.59		0.89
大船渡市	H23	7	17	5	5	11	38	39	37	23	22	29	32	265	1.55	1.35	【四半期】前期比で19件、19.8%減少、前年同期比で18件、18.9%減少している。 【月別】 5月は前月比で13件増加したが、震災後最多件数の前年同月比では31.9%減少している。	
	H24	32	34	40	23	47	25	37	30	25	40	41	32	406	1.53	1.76		
	H25	34	35	27	19	32	26								173	0.43		0.81
大船渡地域小計	H23	14	23	14	6	17	44	53	48	43	44	55	49	410	1.47	1.16		
	H24	61	55	68	52	74	50	59	62	46	59	69	43	698	1.70	2.63		
	H25	58	63	76	41	56	52								346	0.50		0.85
釜石市	H23	7	13	9	19	25	34	19	32	36	28	26	27	275	1.55	1.56	【四半期】前期比で18件、18.4%減少、前年同期比で13件、14.0%減少している。 【月別】 6月は前月比で2件増加したが、目立った増加ではない。	
	H24	15	29	38	30	27	36	34	14	33	32	35	42	365	1.33	1.19		
	H25	31	25	42	26	26	28								178	0.49		0.86
大槌町	H23	2	1	3	1	7	7	3	3	8	7	5	14	61	0.88	1.67	【四半期】前期比で20件、51.3%増加、前年同期比で40件、210.5%増加し、震災後最多件数となっている。 【月別】 4月に震災後最多件数となった。5月及び6月は減少したが、高い水準で推移している。	
	H24	8	6	9	4		8	5	9	16	9	6	10	97	1.59	1.27		
	H25	9	12	18	24	19	16								98	1.01		3.11
釜石地域小計	H23	9	14	12	20	32	41	22	35	44	35	31	41	336	1.37	1.58		
	H24	23	35	47	34	34	44	39	23	49	41	41	52	462	1.38	1.20		
	H25	40	37	60	50	45	44								276	0.60		1.24
山田町	H23	1	6	1	6	19	12	11	10	12	10	16	17	121	1.55	1.85	【四半期】前期比及び前年同期比で21件、70%増加し、高い水準となっている。 【月別】 4月は前月比で10件、5月は前月比で6件増加したが、6月は前月比で15件減少している。	
	H24	3	5	3	8	13	9	26	7	19	10	9	8	120	0.99	0.81		
	H25	10	12	8	18	24	9								81	0.68		1.70
宮古市	H23	19	10	10	16	34	58	44	27	40	36	35	39	368	1.54	1.69	【四半期】前年同期比で5件、3.9%減少しているが、前期比で29件、30.5%増加しており、高い水準で推移している。 【月別】 4月は前月比で9件増加した。5月及び6月は、4月に比べると少ないが、高い水準で推移している。	
	H24	32	44	47	43	42	44	53	22	36	37	36	52	488	1.33	1.19		
	H25	27	30	38	47	38	39								219	0.45		0.96
岩泉町	H23	5	1	2	3	1	3	2	1	3	3	2	4	30	0.86	1.40	【四半期】前期比で6件、26.1%増加、前年同期比で26件、866.7%増加し、震災後最多件数となっている。 【月別】 5月は震災後最多件数となっている。4月及び6月は、5月と比べると少ないが、落ち着いているとは言えない。	
	H24	1	0	0	1	1	1	2	5	4	5	4	4	28	0.93	0.43		
	H25	10	6	7	6	19	4								52	1.86		9.67
田野畑村	H23	2	1	2	1	2	4	2	3	2	0	2	3	24	0.39	1.00	【四半期】前期比で横ばい、前年同期比で12件、200%増加し、前期から引き続き震災後最多件数を維持している。 【月別】 4月は震災後最多件数となっている。5月及び6月は、4月と比べると少ないが、高い水準で推移している。	
	H24	2	1	1	2	2	2	1	2	5	8	2	3	31	1.29	0.86		
	H25	9	6	3	8	4	6								36	1.16		3.00
宮古地域小計	H23	27	18	15	26	56	77	59	41	57	49	55	63	543	1.31	1.66		
	H24	38	50	51	54	58	56	82	36	64	60	51	67	667	1.23	1.06		
	H25	56	54	56	79	85	58								388	0.58		1.32
普代村	H23	1	1	3	1	1	2	0	0	1	1	0	1	12	1.20	1.33	【四半期】取引がなく、前期から引き続き低調のままである。 【月別】 平成25年は2月に1件取引があったのみである。	
	H24	1	0	3	0	2	4	0	1	0	1	1	2	15	1.25	1.50		
	H25	0	1	0	0	0	0								1	0.07		0.00
野田村	H23	1	1	0	1	2	3	1	3	0	2	2	2	18	0.75	0.86	【四半期】前期比及び前年同期比で3件、100%増加しているが、震災後最多の平成24年7月~9月期と比較すると低位である。 【月別】 5月は前月比で3件増加したが、目立った増加ではない。	
	H24	0	1	2	1	0	2	3	3	4	3	4	2	25	1.39	0.50		
	H25	0	2	1	0	3	3								9	0.36		2.00
久慈市	H23	16	13	15	15	20	21	21	18	11	8	21	22	201	1.20	1.47	【四半期】前期比で19件、44.2%増加、前年同期比で18件、40.9%増加し、震災後最多件数となっている。 【月別】 4月は前月比で横ばいとなったが、5月は前月比で5件、6月は前月比で7件増加し、震災後最多件数に並んでいる。	
	H24	18	10	21	20	12	12	14	16	12	27	16	18	196	0.98	0.79		
	H25	10	18	15	15	20	27								105	0.54		1.41
洋野町	H23	6	6	5	5	5	5	12	7	9	9	12	6	87	1.43	1.15	【四半期】前期比で12件、92.3%増加、前年同期比で10件、66.7%増加し、震災後最多件数となっている。 【月別】 4月は前月比で3件減少したが、5月は前月比で6件、6月は前月比で1件増加し、高い水準となっている。	
	H24	8	5	6	4	5	6	5	6	6	3	9	2	65	0.75	1.00		
	H25	2	4	7	4	10	11								38	0.58		1.67
久慈地域小計	H23	24	21	23	22	28	31	34	28	21	20	35	31	318	1.21	1.33		
	H24	21	16	32	25	19	24	22	26	22	34	30	24	301	0.95	0.84		
	H25	12	25	23	19	33	41								153	0.51		1.37
4地域合計	H23	74	76	64	74	133	193	168	152	165	148	176	184	1,607	1.34	1.46		
	H24	145	156	198	165	172	202	147	181	194	191	186	232	1,714	1.32	1.31		
	H25	166	179	215	189	219	195								1,163	0.55		1.15

※1 当該データ:国土交通省提供の土地利用調整onlineシステム(概況調査集計結果提供システム)より

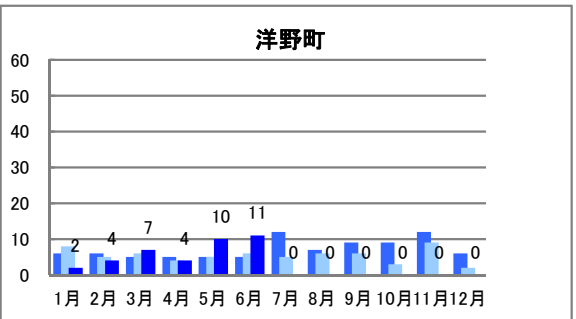
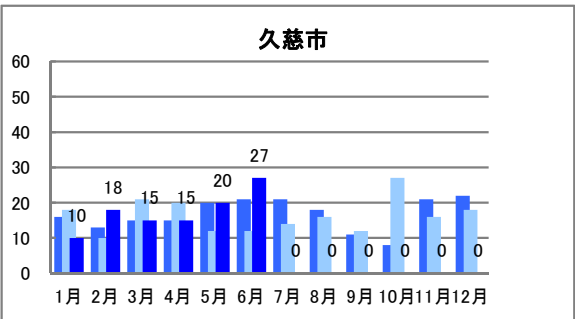
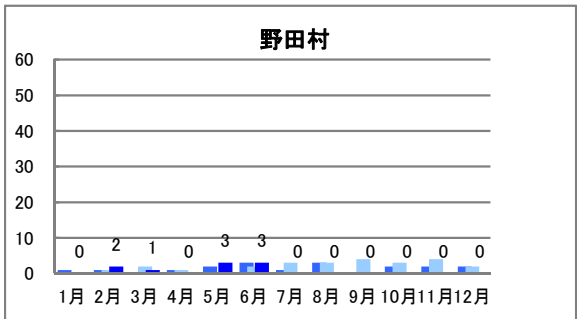
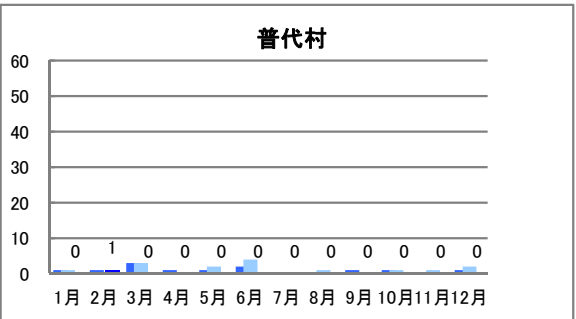
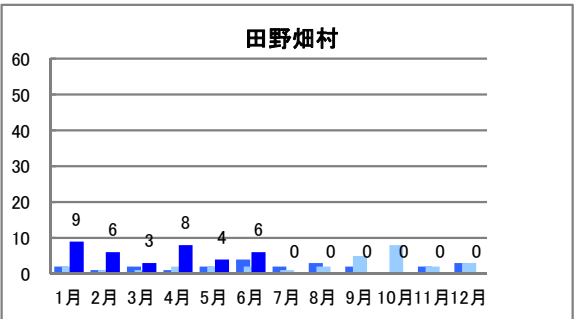
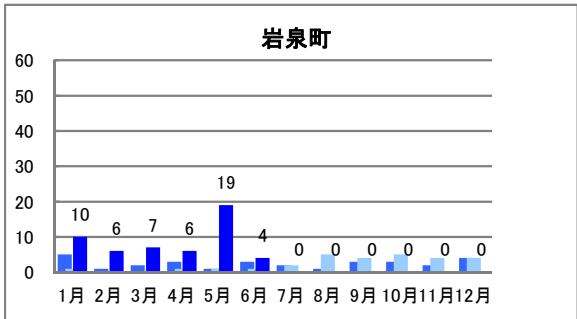
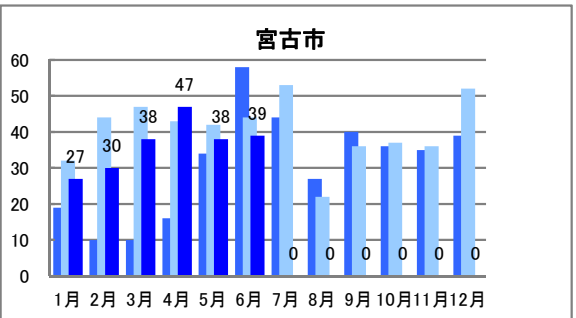
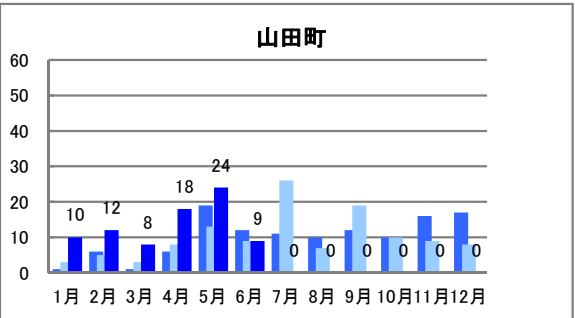
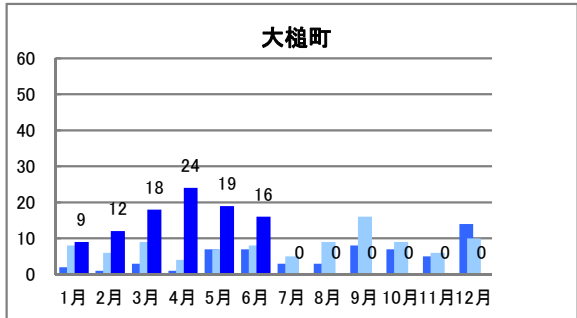
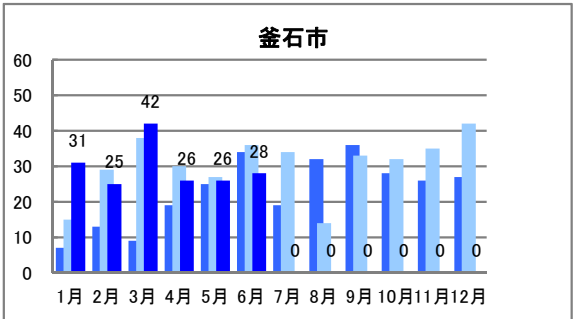
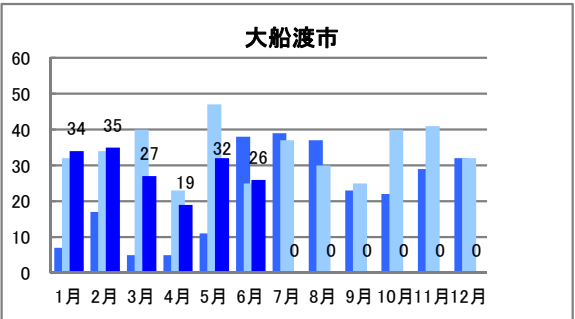
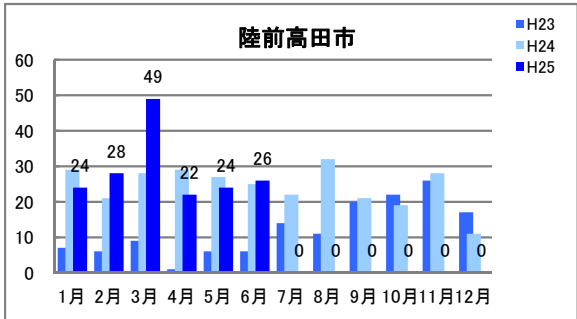
※2 大船渡地域:陸前高田市、大船渡市 釜石地域:釜石市、大槌町 宮古地域:山田町、宮古市、岩泉町、田野畑村 久慈地域:普代村、野田村、久慈市、洋野町

※3 買主が「国等」又は「地方公共団体」の場合は除いている。

※4 マンション等の集合住宅は除いている。

※5 (上段 H23/H22 中段 H24/H23 下段 H25/H24)

市町村別土地取引件数(個人+民間法人)



個人・法人取引合計件数に対する法人取引件数割合

沿岸12市町村の平成25年4月～6月の法人取引件数は127件で、去年同期（91件）比で36件、39.6%増加、震災前過去3カ年平均（45件）比で82件、182.2%増加しており、震災後最多となっている。個人と法人取引の合計件数に対する法人取引件数割合は、本年1月～6月期は19.4%であり、平成24年の18.1%、震災前過去3カ年平均16.8%と比較して増加している。引き続き、短期転売や大規模取引、特定業者による買いあさり等がないか、今後も個別に注視していく必要がある。

（単位：件、%）

	1月		2月		3月		4月		5月		6月		7月		8月		9月		10月		11月		12月		年計			うち4～6月				
	法人	個法計	法人	個法計	法人	個法計	法人	個法計	法人	個法計	法人	個法計	法人	個法計	法人	個法計	法人	個法計	法人	個法計	法人	個法計	法人	個法計	法人割合	法人	個法計	法人割合				
摩前高田市	H25	3	24	1	28	5	49	6	22	5	24	3	26												23	173	13.3%	14	72	19.4%		
	H24	2	29	4	21	4	28	2	29	5	27	3	25	7	22	8	32	4	21	3	19	8	28		4	11	54	292	18.5%	10	81	12.3%
	H21～H23平均	5	9	1	6	0	9	0	4	1	7	0	7	1	9	1	11	0	12	0	12	1	14	1	13	13	112	11.6%	2	17	11.8%	
大船渡市	H25	9	34	4	35	6	27	2	19	4	32	3	26												28	173	16.2%	9	77	11.7%		
	H24	7	32	8	34	8	40	5	23	5	47	6	25	4	37	1	30	2	25	12	40	6	41	2	32	66	406	16.3%	16	95	16.8%	
	H21～H23平均	1	8	4	17	2	12	2	13	2	10	2	23	3	22	3	19	3	15	5	18	4	17	2	26	33	204	16.4%	6	45	14.0%	
釜石市	H25	10	31	4	25	5	42	5	26	7	26	6	28												37	178	20.8%	18	80	22.5%		
	H24	6	15	8	29	9	38	10	30	6	27	13	36	8	34	6	14	7	33	9	32	7	35	6	42	95	365	26.0%	29	93	31.2%	
	H21～H23平均	2	10	4	16	2	13	4	20	3	17	6	23	6	20	3	14	3	20	3	20	5	18	5	24	45	215	20.8%	12	60	19.9%	
大槌町	H25	0	9	1	12	5	18	3	24	1	19	1	16													11	98	11.2%	5	59	8.5%	
	H24	0	8	1	6	4	9	0	4	3	7	1	8	1	5	3	9	1	16	4	9	0	6	2	10	20	97	20.6%	4	19	21.1%	
	H21～H23平均	1	4	0	3	2	8	0	2	0	5	1	4	0	6	0	3	1	8	1	7	0	5	0	10	7	64	10.4%	1	11	12.5%	
山田町	H25	6	10	1	12	1	8	1	18	4	24	4	9													17	81	21.0%	9	51	17.6%	
	H24	2	3	0	5	0	3	1	8	2	13	4	9	4	26	2	7	2	19	0	10	2	9	2	8	21	120	17.5%	7	30	23.3%	
	H21～H23平均	2	5	0	3	0	6	0	6	0	9	0	9	1	7	0	6	1	8	0	8	2	9	1	11	7	85	8.2%	0	23	0.0%	
宮古市	H25	3	27	6	30	9	38	15	47	13	38	5	39													51	219	23.3%	33	124	26.6%	
	H24	7	32	7	44	1	47	4	43	4	42	4	44	6	53	8	22	8	36	3	37	11	36	9	52	72	488	14.8%	12	129	9.3%	
	H21～H23平均	5	17	4	13	6	20	3	21	3	27	5	34	6	35	3	22	4	29	6	26	4	23	6	34	55	301	18.3%	11	82	13.4%	
岩泉町	H25	1	10	1	6	1	7	2	6	10	19	1	4													16	52	30.8%	13	29	44.8%	
	H24	1	1	0	0	0	0	0	1	1	0	1	0	1	0	2	0	5	0	4	0	5	0	4	2	4	4	28	14.3%	1	3	33.3%
	H21～H23平均	1	4	1	3	1	7	1	2	1	2	0	2	0	1	1	5	0	3	1	4	0	3	1	3	9	39	22.2%	2	7	35.0%	
田野畑村	H25	1	9	2	6	2	3	3	8	1	4	0	6														9	36	25.0%	4	18	22.2%
	H24	1	2	0	1	0	1	0	2	1	2	0	2	0	1	0	2	0	5	0	8	0	2	1	3	3	31	9.7%	1	6	16.7%	
	H21～H23平均	1	3	0	2	1	3	0	1	0	2	0	3	0	4	0	8	1	3	1	1	0	2	0	3	5	35	13.2%	0	6	5.6%	
普代村	H25	0	0	0	1	0	0	0	0	0	0	0	0													0	1	0.0%	0	0	#DIV/0!	
	H24	1	1	0	0	0	3	0	0	0	2	1	4	0	0	0	1	0	0	0	1	0	1	0	2	2	15	13.3%	1	6	16.7%	
	H21～H23平均	0	0	0	1	0	1	0	1	0	1	0	2	1	2	0	0	0	2	0	1	0	0	0	1	3	11	23.5%	1	4	18.2%	
野田村	H25	0	0	0	2	0	1	0	0	1	3	0	3														1	9	11.1%	1	6	16.7%
	H24	0	0	1	1	0	2	0	1	0	0	0	2	1	3	0	3	0	4	0	3	0	4	0	2	2	25	8.0%	0	3	0.0%	
	H21～H23平均	0	3	0	0	1	1	1	1	0	2	0	2	0	1	0	2	0	1	1	2	0	2	0	1	3	18	18.9%	1	5	12.5%	
久慈市	H25	2	10	7	18	1	15	3	15	3	20	11	27													27	105	25.7%	17	62	27.4%	
	H24	1	18	2	10	4	21	7	20	1	12	2	12	1	14	5	16	1	12	2	27	5	16	5	18	36	196	18.4%	10	44	22.7%	
	H21～H23平均	4	13	0	11	3	16	2	16	2	16	2	17	4	19	3	16	2	15	2	11	3	14	5	23	33	186	17.5%	6	50	12.1%	
洋野町	H25	0	2	2	4	0	7	0	4	1	10	3	11														6	38	15.8%	4	25	16.0%
	H24	2	8	1	5	0	6	0	4	0	5	0	6	4	5	1	6	0	6	1	3	1	9	0	2	10	65	15.4%	0	15	0.0%	
	H21～H23平均	1	8	1	4	2	9	0	5	1	7	1	7	1	9	2	6	2	8	0	8	2	6	2	6	14	83	17.3%	2	19	10.7%	
合計	H25	35	166	29	179	35	215	40	189	50	219	37	195	0	0	0	0	0	0	0	0	0	0	0	0	226	1,163	19.4%	127	603	21.1%	
	H24	30	149	32	156	30	198	29	165	28	185	34	174	36	202	34	147	25	181	34	194	40	191	33	186	385	2,128	18.1%	91	524	17.4%	
	H21～H23平均	23	84	16	79	20	105	13	91	13	104	19	134	23	135	17	111	18	127	20	117	22	112	23	154	227	1,353	16.8%	45	329	13.6%	
	内訳	H23	20	74	16	76	6	64	7	74	14	133	27	193	33	168	25	152	26	165	23	148	40	176	23	184	260	1,607	16.2%	48	400	12.0%
	H21	18	82	20	89	29	122	20	105	17	94	18	113	18	118	9	78	21	126	19	103	19	94	23	125	231	1,249	18.5%	55	312	17.6%	

※注：「法人」は買主が法人の土地登記件数、「個法計」は買主が個人又は法人の土地登記件数の合計（国、地方公共団体取引を除いたもの）

法人取引状況調査表（平成23年3月～平成25年6月）

法人取引の取引内容については、被災企業や新規参入する事業者の工場用地等の取得、ハウスメーカーや宅建業者による被災者への分譲・仲介用土地の取得等、概ね適正な利用目的による土地取引がなされており、仲介目的以外の短期転売は確認されなかった。

区分	法人取引件数	城外法人【県外及び県内の当該市町村以外】				城内法人【当該市町村内】				宅建業者等への転売の状況	買占めの状況
		件数	業種	内訳	詳細情報	件数	業種	内訳	詳細情報		
陸前高田市	87	38	ハウスメーカー 宅建業者 被災企業 その他	8 6 6 18	新工場設置 震災前契約、介護保険施設運営	49	ハウスメーカー 宅建業者 被災企業 その他	0 7 20 22	工場・事務所・店舗・施設被災 隣接地購入、陸前高田市から購入等	1件 ・個人→宅建業者（大船渡市）→ハウスメーカー（盛岡市）→個人（市内）※分筆後の一部	①買主がハウスメーカー、宅建業者、被災企業、新規参入企業以外の土地取引において、同じ業者が複数の地域の土地を購入（買いあさり）した実態については、城内の建設・廃棄物処理業者が平成23年10月及び11月、平成24年4月及び5月に複数土地を取得したことが確認されたが、大規模取引の届出で利用目的を窓材置場・駐車場としていることから適正と判断される。これ以外には確認されておらず、また概ね1,000㎡以上の大規模な宅地売買も確認されていない。 ②国土利用計画法に基づく大規模な土地取引については、土地の利用目的を調査しており、土地利用基本計画に適合しない取引は確認されていない。（都市計画区域（その他）5,000㎡、都市計画区域以外10,000㎡以上）
大船渡市	132	50	ハウスメーカー 宅建業者 被災企業 その他	6 7 6 31	営業所被災 震災前契約(1件)、工場新設(2件)、インフラ整備(5件)等	82	ハウスメーカー 宅建業者 被災企業 その他	1 3 30 48	工場・事務所・施設等被災 小売店新設、隣接地購入等	なし	
釜石市	184	86	ハウスメーカー 宅建業者 被災企業 その他	46 4 1 35	震災前契約(2件)、インフラ整備(4件)	98	ハウスメーカー 宅建業者 被災企業 その他	0 49 10 39	一部転売済み、中規模取引(1000㎡程度)2件、他300㎡以下 店舗・事務所被災 隣接地購入、事業用地購入	4件 ①個人→宅建業者（市内）→ハウスメーカー（青森県八戸市）→個人（市内） ②製造業（東京都中央区）→宅建業者（市内）→ハウスメーカー（盛岡市） ③個人→宅建業者（市内）→ハウスメーカー（盛岡市） ④個人（埼玉県）→宅建業者（市内）→ハウスメーカー（盛岡市）	
大槌町	36	22	ハウスメーカー 宅建業者 被災企業 その他	7 5 0 10	震災前契約(1件) 全筆転売済 インフラ整備(2件)、宗教法人(2件)外	14	ハウスメーカー 宅建業者 被災企業 その他	0 1 5 8	事務所被災 震災前契約(1件)	1件 ・個人→宅建業者（釜石市）→ハウスメーカー（盛岡市）	
山田町	43	17	ハウスメーカー 宅建業者 被災企業 その他	2 6 0 9		26	ハウスメーカー 宅建業者 被災企業 その他	0 8 4 14	福祉施設被災による施設近隣土地購入等（同一法人3件） 福祉施設、ホテル新設	なし	
宮古市	172	71	ハウスメーカー 宅建業者 被災企業 その他	27 6 3 35	一部転売済み 分譲地販売中 工場、店舗被災 工場移転、震災前取引等	101	ハウスメーカー 宅建業者 被災企業 その他	4 19 16 62	山林経営(3件)、旧新里村内取引等、被災の可能性のある法人1件含む	なし	
岩泉町	27	12	ハウスメーカー 宅建業者 被災企業 その他	1 0 1 10	林業経営(4件)	15	ハウスメーカー 宅建業者 被災企業 その他	0 0 3 12	岩泉町から購入等	なし	
田野畑村	15	6	ハウスメーカー 宅建業者 被災企業 その他	0 1 0 5	独立行政法人事業地、大規模山林取引（震災関連なし）	9	ハウスメーカー 宅建業者 被災企業 その他	0 0 0 9	隣接地の購入、震災前契約、建築会社、NPO法人	なし	
普代村	3	3	ハウスメーカー 宅建業者 被災企業 その他	0 0 0 3	独立行政法人事業地（震災関連なし）、建築業者	0	ハウスメーカー 宅建業者 被災企業 その他	0 0 0 0		なし	
野田村	4	1	ハウスメーカー 宅建業者 被災企業 その他	0 0 0 1	インフラ整備	3	ハウスメーカー 宅建業者 被災企業 その他	0 0 0 3	農業法人	なし	
久慈市	99	12	ハウスメーカー 宅建業者 被災企業 その他	0 3 1 8	岩手県からの購入、震災前契約(2件)等	87	ハウスメーカー 宅建業者 被災企業 その他	0 49 2 36	大部分が転売済み、小規模取引(概ね300㎡程度) 事務所被災、震災前契約 事業用地購入、林業経営、隣接地購入等	なし	
洋野町	28	14	ハウスメーカー 宅建業者 被災企業 その他	1 7 0 6	現存する事業用地の移転登記、牧場経営等	14	ハウスメーカー 宅建業者 被災企業 その他	0 4 0 10	現存する事業用地の移転登記、隣接地購入(2件)	1件 ・個人→宅建業者（町内）→ハウスメーカー（静岡県浜松市）→個人（町内）	
合計	830	332	ハウスメーカー 宅建業者 被災企業 その他	98 45 18 171		498	ハウスメーカー 宅建業者 被災企業 その他	5 140 90 263	一部転売済み	・転売件数は7件（うち2件は、最終転売先が域内個人） ・釜石市で、短期転売（約1ヶ月半）が1件確認されたが、宅建業者からハウスメーカーへの転売であり、仲介目的と見られる。	

注1:「被災企業」は、国土地理院が公表している浸水区域図の浸水区域内に事務所等が存する企業を計上したものであり、各法人へ被災状況を確認したものではない。

注2:詳細情報欄の「工場設置、移転、宅地分譲地販売」等の情報は、新聞報道や各企業のホームページ等から入手した情報を基に作成したもの。

注3:「転売」とは、「土地所有者→宅建業者等の法人→個人、宅建業者等の法人」への取引のうち、「宅建業者等の法人→宅建業者等の法人」である。

平成25年4～6月における地目別土地取引件数及び面積について(対前年同期比)

・沿岸市町村の平成25年4月～6月における土地取引件数(買主が地方公共団体、国等を含む)は1,849件で、前年同期(575件)比で221.6%増と大幅に増加している。また、地目別に見ても、全地目で増加しており、特に「宅地」の増加が目立っている。なお、国・地方公共団体が「宅地」を購入した割合は69.9%である。
 ・取引面積は336.6ha、前年同期(334.4ha)比で0.7%増加している。地目別に見ると、「山林」が26.0%減少している以外は大幅に増加しており、特に「田」の増加が目立っている。なお、国・地方公共団体が「田」を購入した割合は69.7%である。

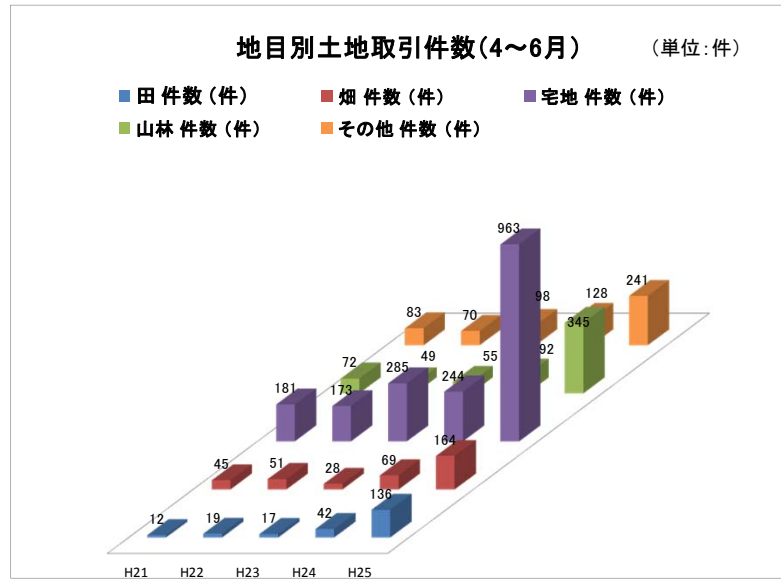
〔沿岸12市町村〕

地目等区分	総土地取引		田		畑		宅地		山林		その他 ※1	
	件数 (件)	面積 (ha)	件数 (件)	面積 (ha)	件数 (件)	面積 (ha)	件数 (件)	面積 (ha)	件数 (件)	面積 (ha)	件数 (件)	面積 (ha)
市町村(年)												
陸前高田市	224	27.1	11	2.4	51	4.6	77	4.4	58	14.5	27	1.2
対前年同期比	257.5%	141.1%	73.3%	171.4%	212.5%	328.6%	1100.0%	880.0%	305.3%	102.8%	122.7%	66.7%
大船渡市	152	9.8	19	1.7	25	1.0	87	2.7	9	3.9	12	0.6
対前年同期比	155.1%	23.0%	190.0%	850.0%	156.3%	100.0%	241.7%	62.8%	42.9%	10.6%	80.0%	200.0%
釜石市	138	10.2	13	1.2	10	0.4	87	5.8	9	1.5	19	1.2
対前年同期比	139.4%	92.7%	325.0%	1200.0%	142.9%	200.0%	133.8%	290.0%	450.0%	34.9%	90.5%	27.3%
大槌町	320	11.1	7	1.3	13	0.8	260	7.6	2	0.1	38	1.4
対前年同期比	1684.2%	1850.0%	-	-	325.0%	400.0%	2000.0%	1900.0%	-	-	1900.0%	-
山田町	208	16.1	8	2.2	14	1.2	132	4.1	23	7.2	31	1.2
対前年同期比	693.3%	1006.3%	400.0%	2200.0%	466.7%	400.0%	1015.4%	1366.7%	383.3%	1028.6%	516.7%	1200.0%
宮古市	381	124.8	8	1.1	23	2.0	187	4.3	110	103.1	53	14.3
対前年同期比	270.2%	261.6%	200.0%	1100.0%	191.7%	666.7%	279.1%	268.8%	500.0%	233.8%	147.2%	893.8%
岩泉町	96	49.4	34	4.2	8	1.8	28	1.3	17	34.5	9	7.6
対前年同期比	960.0%	12350.0%	-	-	-	-	560.0%	-	-	-	180.0%	3800.0%
田野畑村	40	16.3	0	0.0	2	0.3	22	0.8	11	15.0	5	0.2
対前年同期比	333.3%	35.0%	-	-	-	-	1100.0%	400.0%	183.3%	32.5%	125.0%	100.0%
普代村	1	0.1	0	0.0	0	0.0	0	0.0	0	0.0	1	0.1
対前年同期比	12.5%	1.5%	-	-	0.0%	0.0%	0.0%	0.0%	0.0%	0.0%	-	-
野田村	101	20.4	20	3.9	8	0.5	44	3.0	16	12.3	13	0.7
対前年同期比	1262.5%	2040.0%	400.0%	390.0%	-	-	4400.0%	-	-	-	650.0%	-
久慈市	112	17.1	16	0.5	8	0.5	33	0.9	39	13.5	16	1.6
対前年同期比	238.3%	328.8%	1600.0%	-	400.0%	250.0%	122.2%	100.0%	557.1%	364.9%	160.0%	400.0%
洋野町	76	34.2	0	0.0	2	0.1	6	0.5	51	20.9	17	12.8
対前年同期比	475.0%	22.5%	0.0%	0.0%	-	-	100.0%	166.7%	1275.0%	13.9%	340.0%	2560.0%
4～6月計	1,849	336.6	136	18.5	164	13.2	963	35.4	345	226.5	241	42.9
前年同期計	575	334.4	42	3.5	69	4.6	244	10.8	92	305.9	128	9.5
対前年同期比(H25/H24)	321.6%	100.7%	323.8%	528.6%	237.7%	287.0%	394.7%	327.8%	375.0%	74.0%	188.3%	451.6%
対平均比(H25/3カ年平均)	390.6%	202.7%	523.1%	740.0%	332.4%	370.1%	411.5%	410.0%	528.1%	158.2%	244.3%	521.1%
過去3年平均	473	166.0	26	2.5	49	3.6	234	8.6	65	143.2	99	8.2
対前年同期比平均	114.9%	184.9%	165.0%	121.4%	138.2%	94.0%	115.3%	125.3%	115.9%	220.2%	118.3%	80.6%
平成24年(再掲)	575	334.4	42	3.5	69	4.6	244	10.8	92	305.9	128	9.5
対前年同期比(H24/H23)	119.0%	419.0%	247.1%	194.4%	246.4%	148.4%	85.6%	131.7%	167.3%	519.4%	130.6%	118.8%
平成23年	483	79.8	17	1.8	28	3.1	285	8.2	55	58.9	98	8.0
対前年同期比(H23/H22)	133.4%	95.1%	89.5%	81.8%	54.9%	103.3%	164.7%	118.8%	112.2%	91.0%	140.0%	111.1%
平成22年	362	83.9	19	2.2	51	3.0	173	6.9	49	64.7	70	7.2
対前年同期比(H22/H21)	92.1%	40.5%	158.3%	88.0%	113.3%	30.3%	95.6%	125.5%	68.1%	50.1%	84.3%	12.0%

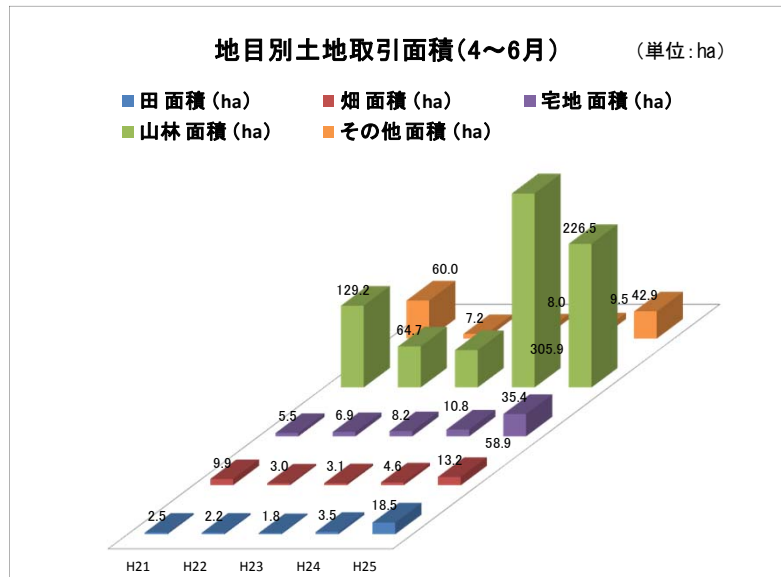
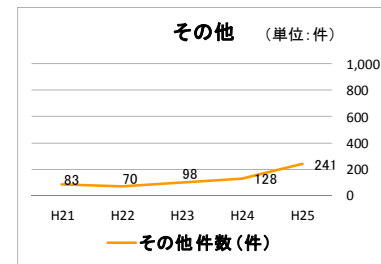
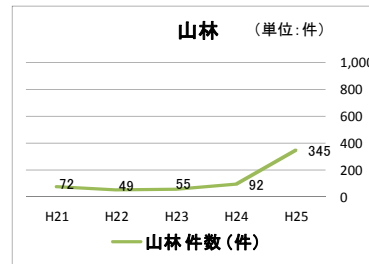
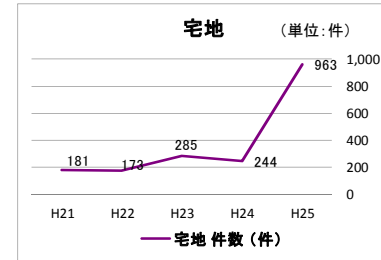
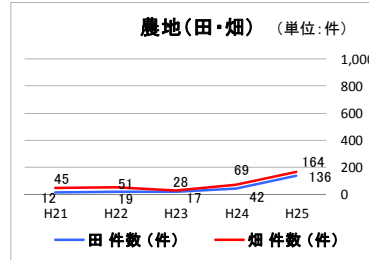
※1 『その他』は、「雑種地、原野、公衆用道路、池」等、登記簿の地目が「田、畑、宅地、山林」の4つ以外の地目すべてが含まれている。

注 本資料は国土交通省が提供する概況調査集計システムの数値を基に作成しており、1件で複数の土地を購入する場合、最も大きな面積の地目に寄せて集計されるため、土地登記簿上の地目分類と異なる場合がある。

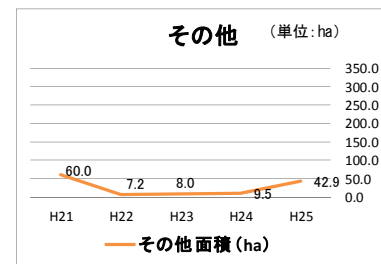
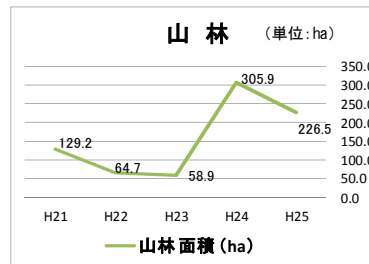
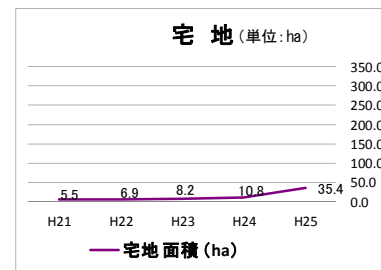
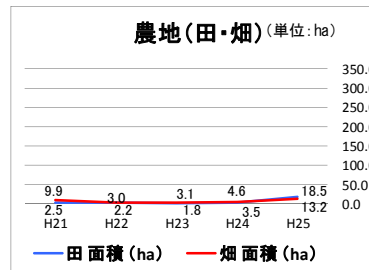
【沿岸12市町村】地目別土地取引件数及び面積推移(4~6月)



地目毎の土地取引件数推移



地目毎の土地取引面積推移



平成23年7月～平成25年6月までの四半期毎の地目別土地取引件数及び面積について

・前四半期（平成25年1～3月、1507件、319.3ha）と比較すると、**取引件数においては342件、22.7%増加し、取引面積においては17.3ha、5.4%増加した。**
 ・震災以降の四半期毎の取引件数は、前期までは平成24年7月から9月期以降3期連続で、全地目において増加していたが、今四半期は、「宅地」及び「その他」のみ増加している。取引面積も件数と同様で「宅地」及び「その他」のみ増加している。

【沿岸12市町村】

年(月)別	総土地取引		田		畑		宅地		山林		その他	
	件数 (件)	面積 (ha)	件数 (件)	面積 (ha)	件数 (件)	面積 (ha)	件数 (件)	面積 (ha)	件数 (件)	面積 (ha)	件数 (件)	面積 (ha)
平成25年4月～6月	1,849	336.6	136	18.5	164	13.2	963	35.4	345	226.5	241	42.9
対前四半期比率	122.7%	105.4%	93.8%	84.1%	78.5%	66.7%	165.7%	177.9%	91.5%	98.1%	123.6%	124.2%
平成25年1月～3月	1,507	319.3	145	22.0	209	19.8	581	19.9	377	231.0	195	26.9
対前四半期比率	180.7%	76.6%	170.6%	215.7%	222.3%	70.5%	180.4%	132.7%	232.7%	77.6%	114.0%	124.2%
平成24年10月～12月	834	417.0	85	10.2	94	28.1	322	15.0	162	297.8	171	65.9
対前四半期比率	125.2%	321.0%	160.4%	255.0%	134.3%	851.5%	126.3%	136.4%	123.7%	310.2%	108.9%	442.3%
平成24年7月～9月	666	129.9	53	4.0	70	3.3	255	11.0	131	96.0	157	14.9
対前四半期比率	115.8%	38.8%	126.2%	114.3%	101.4%	71.7%	104.5%	101.9%	142.4%	31.4%	122.7%	156.8%
平成24年4月～6月	575	334.4	42	3.5	69	4.6	244	10.8	92	305.9	128	9.5
対前四半期比率	81.0%	46.5%	127.3%	109.4%	70.4%	63.9%	101.7%	55.7%	46.9%	234.4%	89.5%	1.7%
平成24年1月～3月	710	718.5	33	3.2	98	7.2	240	19.4	196	130.5	143	558.2
対前四半期比率	692.2%	122.2%	160.0%	136.1%	107.5%	95.2%	152.8%	220.2%	178.0%	102.1%	6134.1%	6134.1%
平成23年10月～12月	580	103.8	27	2.0	72	6.7	252	12.7	89	73.3	140	9.1
対前四半期比率	109.4%	30.9%	87.1%	71.4%	150.0%	70.5%	108.2%	67.9%	125.4%	37.7%	95.2%	8.2%
平成23年7月～9月	530	335.7	31	2.8	48	9.5	233	18.7	71	194.4	147	110.5
対前四半期比率	109.7%	420.7%	182.4%	155.6%	171.4%	306.5%	81.8%	228.0%	129.1%	330.1%	150.0%	1381.3%
対前年同期比	321.6%	100.7%	323.8%	528.6%	237.7%	287.0%	394.7%	327.8%	375.0%	74.0%	188.3%	451.6%
対前四半期比率	122.7%	105.4%	93.8%	84.1%	78.5%	66.7%	165.7%	177.9%	91.5%	98.1%	123.6%	159.5%
過去7四半期平均(今期除く)	772	336.9	59	6.8	94	9.9	304	15.4	160	189.8	154	113.6
過去7四半期比率平均	202.0%	151.0%	144.8%	151.1%	136.8%	243.2%	122.2%	134.7%	139.7%	160.5%	973.5%	1178.4%

※1 『その他』は、「雑種地、原野、公衆用道路、池」等、登記簿の地目が「田、畑、宅地、山林」の4つ以外の地目すべてが含まれている。

注 本資料は国土交通省が提供する概況調査集計システムの数値を基に作成しており、1件で複数の土地を購入する場合、最も大きな面積の地目に寄せて集計されるため、土地登記簿上の地目分類と異なる場合がある。

【沿岸12市町村】平成23年7月～平成25年6月までの四半期毎の地目別土地取引件数及び面積について

