

土地取引件数の動向(H24.7月～H24.9月)について

資料2

(1) 全体累計件数

沿岸4地域の平成24年7月～9月の累計取引件数(地方公共団体、国等を除く)は530件と、前期(平成24年4月～6月、524件)比で+6件、1.01倍、前々期(平成24年1月～3月、503件)比で+27件、1.05倍、前年同期(485件)比では1.09倍とほぼ横ばいとなっている。1月～9月の累計は1,557件と前年同期(1,099件)比では1.42倍に増加しており、今後も取引件数の動向を注視する必要がある。

また、県全体の累計取引件数は前年の取引件数を上回っており、平成24年1月～平成24年9月の累計では6,293件と前年同期(5,489件)比で+804件、1.15倍と前年を上回っている。

(2) 月別件数

沿岸4地域合計で、7月は前年同月及び前月とともに上回り、8月は前年同月及び前月ともに下回り、9月は前年同月及び前月とともに上回った。月別の件数としては増減を繰り返しながら、今後も前年同月並みの増加が見込まれる。

土地取引件数一覧表(個人+民間法人)

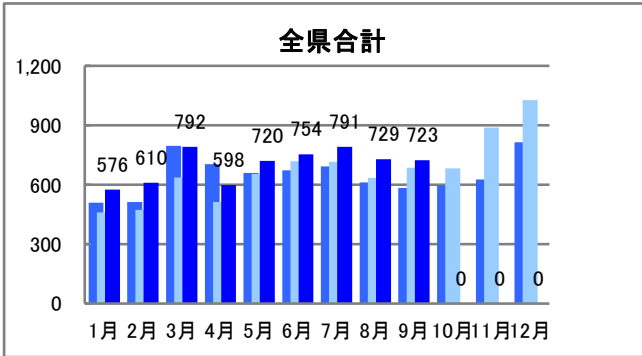
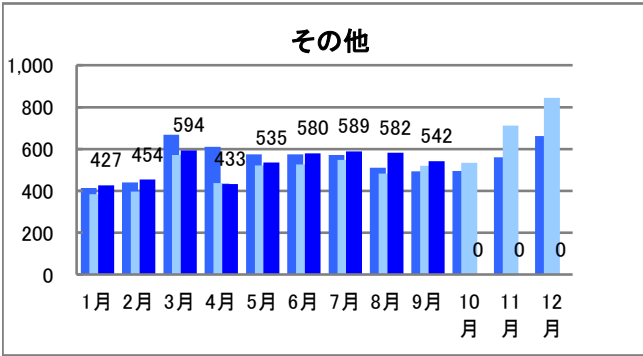
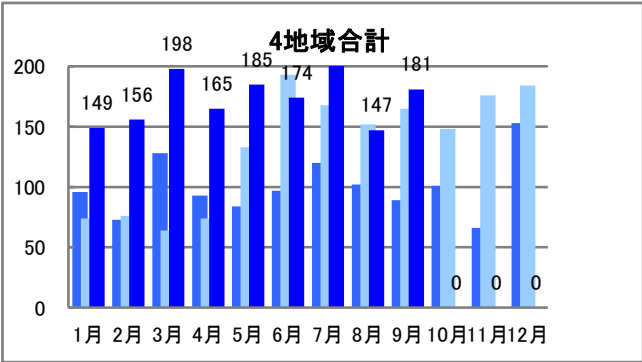
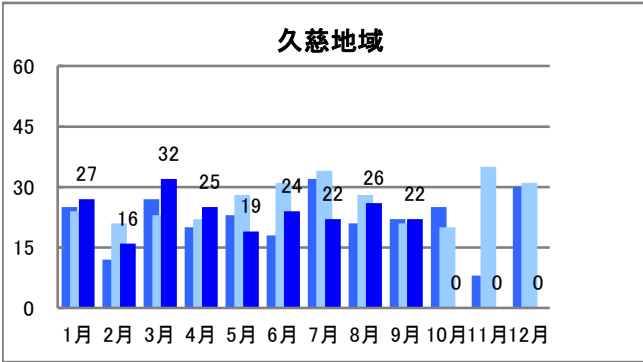
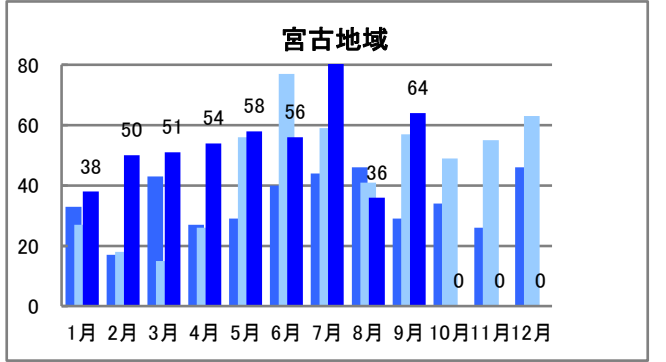
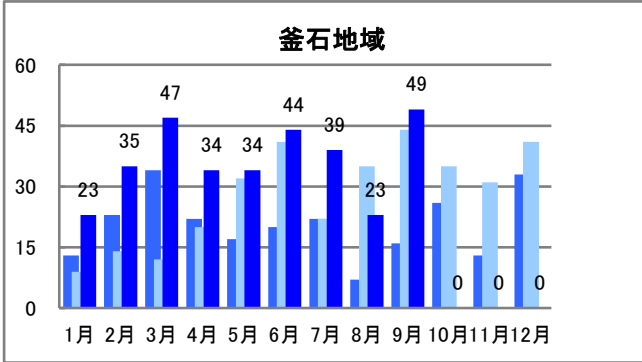
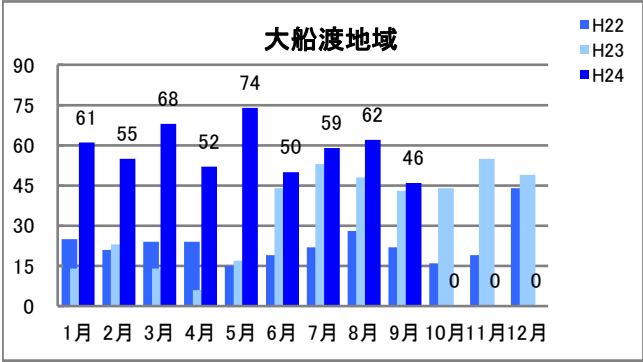
地域名	区分	1月	2月	3月	4月	5月	6月	7月	8月	9月	10月	11月	12月	合計	うち3～12月	
大船渡地域	H22	25	21	24	24	15	19	22	28	22	16	19	44	279	233	
	H23	14	23	14	6	17	44	53	48	43	44	55	49	410	373	
	H24	61	55	68	52	74	50	59	62	46				527	411	
	前年同月比	4.36	2.39	4.86	8.67	4.35	1.14	1.11	1.29	1.07					2.01	
	H24前月比	1.24	0.90	1.24	0.76	1.42	0.68	1.18	1.05	0.74						
釜石地域	H22	13	23	34	22	17	20	22	7	16	26	13	33	246	210	
	H23	9	14	12	20	32	41	22	35	44	35	31	41	336	313	
	H24	23	35	47	34	34	44	39	23	49				328	270	
	前年同月比	2.56	2.50	3.92	1.70	1.06	1.07	1.77	0.66	1.11					1.43	
	H24前月比	0.56	1.52	1.34	0.72	1.00	1.29	0.89	0.59	2.13						
宮古地域	H22	33	17	43	27	29	40	44	46	29	34	26	46	414	364	
	H23	27	18	15	26	56	77	59	41	57	49	55	63	543	498	
	H24	38	50	51	54	58	56	82	36	64				489	401	
	前年同月比	1.41	2.78	3.40	2.08	1.04	0.73	1.39	0.88	1.12					1.30	
	H24前月比	0.60	1.32	1.02	1.06	1.07	0.97	1.46	0.44	1.78						
久慈地域	H22	25	12	27	20	23	18	32	21	22	25	8	30	263	226	
	H23	24	21	23	22	28	31	34	28	21	20	35	31	318	273	
	H24	27	16	32	25	19	24	22	26	22				213	170	
	前年同月比	1.13	0.76	1.39	1.14	0.68	0.77	0.65	0.93	1.05					0.92	
	H24前月比	0.87	0.59	2.00	0.78	0.76	1.26	0.92	1.18	0.85						
4地域合計	H22	96	73	128	93	84	97	120	102	89	101	66	153	1,202	1,033	
	H23	74	76	64	74	133	193	168	152	165	148	176	184	1,607	1,457	
	H24	149	156	198	165	185	174	202	147	181				1,557	1,252	
	前年同月比	2.01	2.05	3.09	2.23	1.39	0.90	1.20	0.97	1.10					1.42	
	H24前月比	0.81	1.05	1.27	0.83	1.12	0.94	1.16	0.73	1.23						
その他	H22	414	440	668	611	575	575	572	510	494	495	560	662	6,576	5,722	
	H23	385	397	572	438	521	526	548	483	520	534	712	844	6,480	5,698	
	H24	427	454	594	433	535	580	589	582	542				4,736	3,855	
	前年同月比	1.11	1.14	1.04	0.99	1.03	1.10	1.07	1.20	1.04					1.08	
	H24前月比	0.51	1.06	1.31	0.73	1.24	1.08	1.02	0.99	0.93						
全県合計	H22	510	513	796	704	659	672	692	612	583	596	626	815	7,778	6,755	
	H23	453	473	636	512	694	718	716	635	685	682	888	1,028	8,087	7,155	
	H24	576	610	792	598	720	754	791	729	723				6,293	5,107	
	前年同月比	1.25	1.29	1.25	1.17	1.10	1.05	1.10	1.15	1.06					1.15	
	H24前月比	0.56	1.06	1.30	0.76	1.20	1.05	1.05	0.92	0.99						

※1 当該データは国土交通省提供の土地利用調整onlineシステム(概況調査集計結果提供システム)より

※2 大船渡地域:陸前高田市、大船渡市 釜石地域:釜石市、大槌町 宮古地域:山田町、宮古市、岩泉町、田野畑村 久慈地域:普代村、野田村、久慈市、洋野町

※3 買主が「国等」又は「地方公共団体」の場合は除いている。 ※4 マンション等の集合住宅は除いている。 ※5 前年同月比:H24/H23(合計欄はH24合計/H23合計)

地域別土地取引件数(個人+民間法人)



市町村別土地取引件数(個人+民間法人)の状況

(単位:件)

市町村	月	年区分	月												合計	※5対前年 増減率 (1~12月)	うち 3~12月	※5対前年 増減率 (3~12月)	H24.7月~H24.9月取引件数の概要
			1月	2月	3月	4月	5月	6月	7月	8月	9月	10月	11月	12月					
陸前高田市	H22	16	7	10	5	7	6	9	13	8	4	8	15	108	1.30	85	1.15	7月は前月を下回り、8月は前月及び前年同月を上回った。9月は前月を下回り前年同月並みとなっている。	
	H23	7	6	9	1	6	6	14	11	20	22	26	145	1.34	132	1.55			
	H24	29	21	28	29	27	25	22	32	21				234					
大船渡市	H22	9	14	14	19	8	13	13	15	14	12	11	29	171	0.98	148	1.01	7月は前月を上回り、8月及び9月は前月を下回った。各月とも前年同月並みとなっている。	
	H23	7	17	5	5	11	38	39	37	23	22	29	32	265	1.55	241	1.63		
	H24	32	34	40	23	47	25	37	30	25				293					
大船渡地域小計	H22	25	21	24	24	15	19	22	28	22	16	19	44	279	1.08	233	1.06		
	H23	14	23	14	6	17	44	53	48	43	44	55	49	410	1.47	373	1.60		
	H24	61	55	68	52	74	50	59	62	46				527					
釜石市	H22	9	18	18	19	14	17	16	4	8	19	10	25	177	0.92	150	0.92	7月は前月をやや下回ったが前年同月を上回り、8月は前月及び前年同月を大きく下回った。9月は前月を上回ったが前年同月並みとなっている。	
	H23	7	13	9	19	25	34	19	32	36	28	26	27	275	1.55	255	1.70		
	H24	15	29	38	30	27	36	34	14	33				256					
大槌町	H22	4	5	16	3	3	3	6	3	8	7	3	8	69	1.11	60	1.15	7月は前月を下回り、8月及び9月は前月及び前年同月を上回っている。	
	H23	2	1	3	1	7	7	3	3	8	7	5	14	61	0.88	58	0.97		
	H24	8	6	9	4	7	8	5	9	16				72					
釜石地域小計	H22	13	23	34	22	17	20	22	7	16	26	13	33	246	0.97	210	0.98		
	H23	9	14	12	20	32	41	22	35	44	35	31	41	336	1.37	313	1.49		
	H24	23	35	47	34	34	44	39	23	49				328					
山田町	H22	11	2	7	5	5	10	4	6	5	11	5	7	78	1.37	65	1.25	7月は前月及び前年同月を大きく上回り、8月は前月及び前年同月を下回った。9月は前月及び前年同月を上回っている。	
	H23	1	6	1	6	19	12	11	10	12	10	16	17	121	1.55	114	1.75		
	H24	3	5	3	8	13	9	26	7	19				93					
宮古市	H22	18	9	22	19	21	24	29	16	17	15	18	31	239	0.81	212	0.81	7月は前月及び前年同月を上回り、8月は前月及び前年同月を下回った。9月は前月を上回ったが前年同月並みとなっている。	
	H23	19	10	10	16	34	58	44	27	40	36	35	39	368	1.54	339	1.60		
	H24	32	44	47	43	42	44	53	22	36				363					
岩泉町	H22	1	0	8	1	3	1	1	5	4	5	3	3	35	0.67	34	0.89	7月は前月及び前年同月並みであり、8月は前月及び前年同月を上回っている。9月は前月及び前年同月並みとなっている。	
	H23	5	1	2	3	1	3	2	1	3	3	2	4	30	0.86	24	0.71		
	H24	1	0	0	1	1	1	2	5	4				15					
田野畑村	H22	3	6	6	2	0	5	10	19	3	3	0	5	62	3.10	53	3.53	7月及び8月は前月及び前年同月並みとなっている。9月は前月及び前年同月を上回っている。	
	H23	2	1	2	1	2	4	2	3	2	0	2	3	24	0.39	21	0.40		
	H24	2	1	1	2	2	2	1	2	5				18					
宮古地域小計	H22	33	17	43	27	29	40	44	46	29	34	26	46	414	0.98	364	0.99		
	H23	27	18	15	26	56	77	59	41	57	49	55	63	543	1.31	498	1.37		
	H24	38	50	51	54	58	56	82	36	64				489					
普代村	H22	0	0	0	1	1	1	3	0	0	2	0	2	10	0.83	10	0.91	7月は取引がなく、8月は取引があったが、9月は取引がなかった。	
	H23	1	1	3	1	1	2	0	0	1	1	0	1	12	1.20	10	1.00		
	H24	1	0	3	0	2	4	0	1	0				11					
野田村	H22	7	0	2	1	5	1	0	2	2	1	2	1	24	2.18	17	1.55	7月は前月及び前年同月を上回ったが、8月は前月及び前年同月並みとなっている。9月は前月並みであるが、前年同月を上回っている。	
	H23	1	1	0	1	2	3	1	3	0	2	2	2	18	0.75	16	0.94		
	H24	0	1	2	1	0	2	3	3	4				16					
久慈市	H22	12	9	12	17	10	11	22	14	13	16	6	26	168	0.88	147	0.86	7月及び8月は前月を上回っているが前年同月を下回っている。9月は前月を下回り前年同月並みとなっている。	
	H23	16	13	15	15	20	21	21	18	11	8	21	22	201	1.20	172	1.17		
	H24	18	10	21	20	12	12	14	16	12				135					
洋野町	H22	6	3	13	1	7	5	7	5	7	6	0	1	61	0.61	52	0.61	7月から9月まで前月並となっているが、各月とも前年同月を下回っている。	
	H23	6	6	5	5	5	5	12	7	9	9	12	6	87	1.43	75	1.44		
	H24	8	5	6	4	5	6	5	6	6				51					
久慈地域小計	H22	25	12	27	20	23	18	32	21	22	25	8	30	263	0.84	226	0.82		
	H23	24	21	23	22	28	31	34	28	21	20	35	31	318	1.21	273	1.21		
	H24	27	16	32	25	19	24	22	26	22				213					
4地域合計	H22	96	73	128	93	84	97	120	102	89	101	66	153	1,202	0.96	1,033	0.96		
	H23	74	76	64	74	133	193	168	152	165	148	176	184	1,607	1.34	1,457	1.41		
	H24	149	156	198	165	185	174	202	147	181				1,557					

※1 当該データは国土交通省提供の土地利用調整onlineシステム(概況調査集計結果提供システム)より

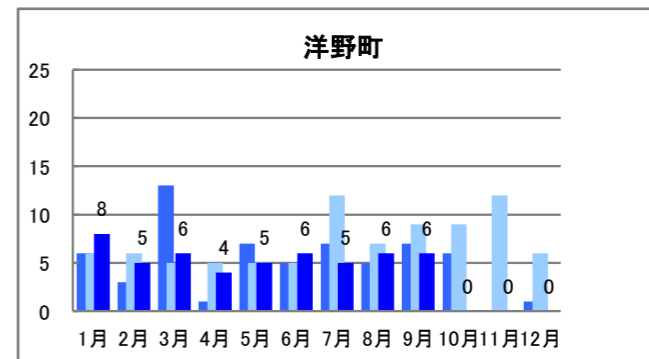
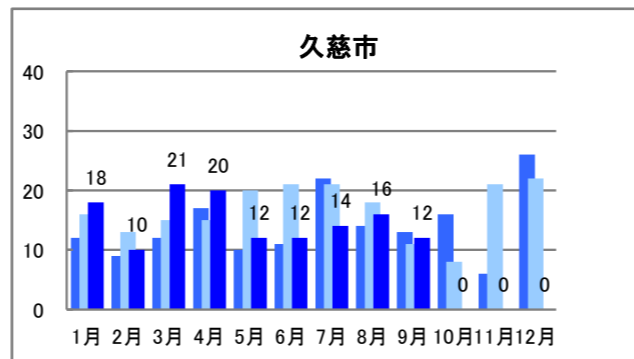
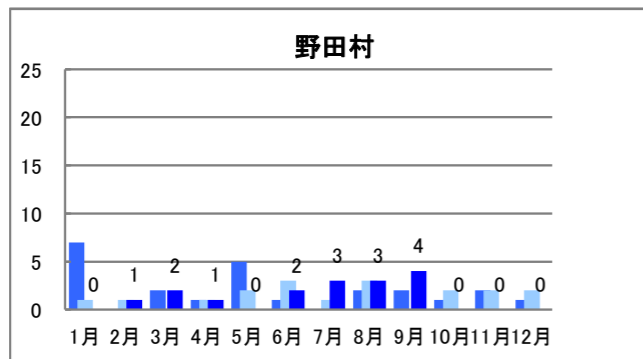
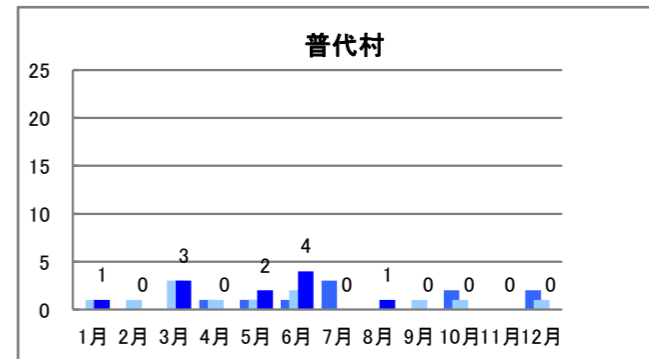
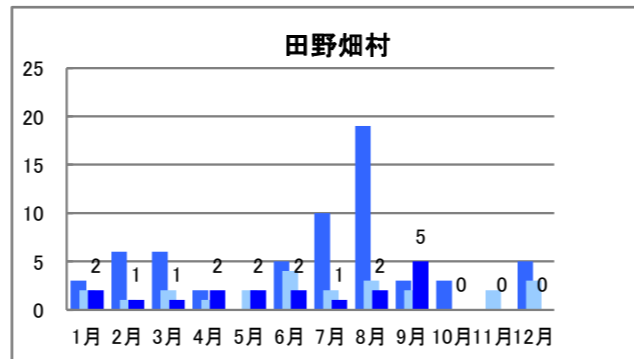
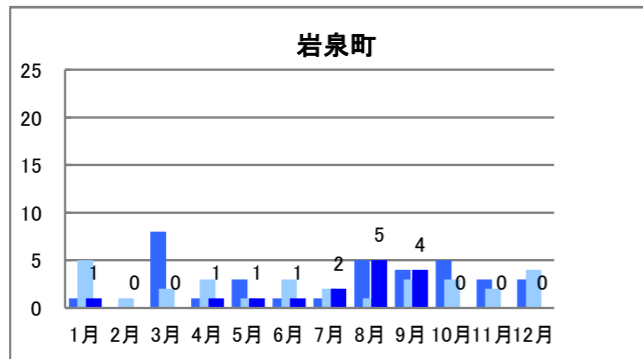
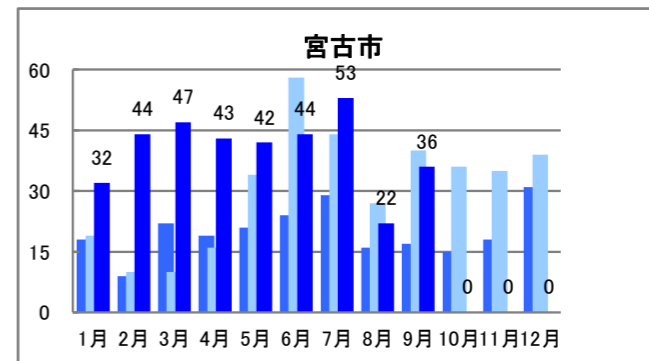
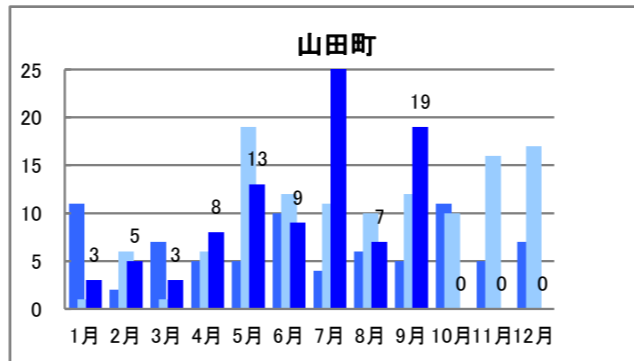
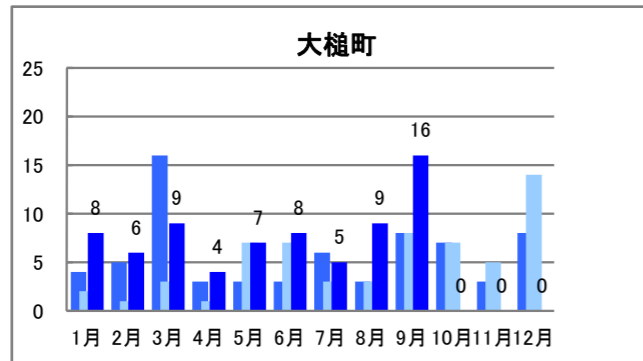
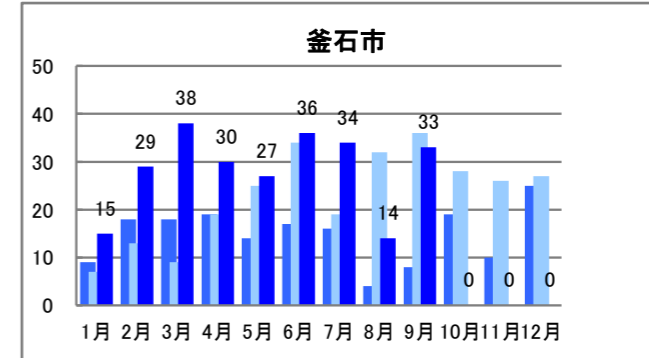
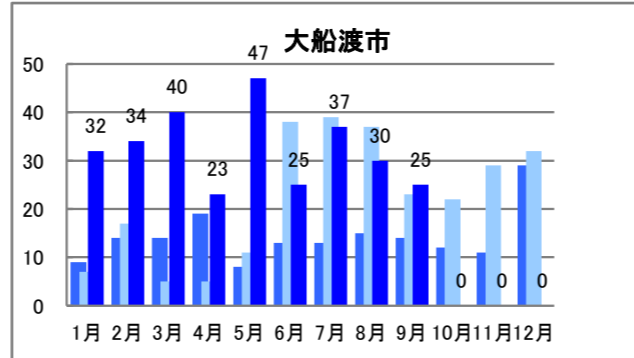
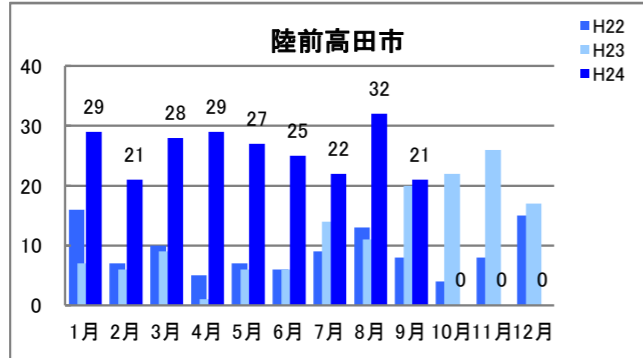
※2 大船渡地域:陸前高田市、大船渡市 釜石地域:釜石市、大槌町 宮古地域:山田町、宮古市、岩泉町、田野畑村 久慈地域:普代村、野田村、久慈市、洋野町

※3 買主が「国等」又は「地方公共団体」の場合は除いている。

※4 マンション等の集合住宅は除いている。

※5 (上段 H22/H21 中段 H23/H22 下段 H24/H23)

市町村別土地取引件数(個人+民間法人)



個人・法人取引合計件数に対する法人取引件数割合

・沿岸12市町村の平成24年7月～9月の法人取引件数は95件で、昨年同期の取引件数84件や震災前3カ年平均48件と比較して件数が増加しており、個人と法人取引の合計件数に対する法人取引件数割合も、本年7月～9月の17.9%は震災直後の昨年度同期17.7%、震災前過去3カ年平均14.6%と比較するとやや増加しており、短期転売や大規模取引、特定業者による買いあさり等がないか、今後も個別に注視していく必要がある。

(単位：件、%)

		1月		2月		3月		4月		5月		6月		7月		8月		9月		10月		11月		12月		年計			うち7～9月			
		法人	個法計	法人	個法計	法人	個法計	法人	個法計	法人	個法計	法人	個法計	法人	個法計	法人	個法計	法人	個法計	法人	個法計	法人	個法計	法人	個法計	法人割合	法人	個法計	法人割合			
陸前高田市	H24	2	29	4	21	4	28	2	29	5	27	3	25	7	22	8	32	4	21							39	234	16.7%	19	75	25.3%	
	H23	0	7	1	6	0	9	0	1	2	6	0	6	2	14	3	11	1	20	0	22	2	26	0	17	11	145	7.6%	6	45	13.3%	
	H20～H22平均	5	11	1	8	1	12	1	7	1	7	1	6	0	7	0	9	0	21	0	8	0	8	1	12	12	102	11.8%	0	23	1.4%	
大船渡市	H24	7	32	8	34	8	40	5	23	5	47	6	25	4	37	1	30	2	25							46	293	15.7%	7	92	7.6%	
	H23	1	7	5	17	0	5	0	5	2	11	4	38	6	39	7	37	4	23	7	22	8	29	0	32	44	233	18.9%	17	99	17.2%	
	H20～H22平均	0	9	2	17	4	22	4	18	3	13	2	14	1	18	1	11	2	15	3	17	1	10	3	24	28	187	15.2%	5	43	11.5%	
釜石市	H24	6	15	8	29	9	38	10	30	6	27	13	36	8	34	6	14	7	33							73	256	28.5%	21	81	25.9%	
	H23	3	7	5	13	1	9	3	19	5	25	7	34	7	19	6	32	7	36	8	28	6	26	5	27	63	275	22.9%	20	87	23.0%	
	H20～H22平均	1	12	3	18	4	17	5	19	3	17	4	16	4	18	4	11	3	15	2	15	5	16	5	21	42	195	21.4%	10	43	23.8%	
大槌町	H24	0	8	1	6	4	9	0	4	3	7	1	8	1	5	3	9	1	16							14	72	19.4%	5	30	16.7%	
	H23	0	2	0	1	1	3	0	1	0	7	3	7	0	3	0	3	1	8	0	7	0	5	1	14	6	61	9.8%	1	14	7.1%	
	H20～H22平均	1	7	0	4	1	11	1	4	1	4	0	3	0	9	0	2	1	7	1	6	0	4	0	6	7	67	10.9%	1	19	7.1%	
山田町	H24	2	3	0	5	0	3	1	8	2	13	4	9	4	26	2	7	2	19							17	93	18.3%	8	52	15.4%	
	H23	0	1	0	6	0	1	0	6	0	19	0	12	2	11	0	10	0	12	0	10	2	16	1	17	5	121	4.1%	2	33	6.1%	
	H20～H22平均	2	7	1	5	1	11	1	7	1	6	0	8	1	6	0	4	2	11	1	6	2	5	1	8	12	83	14.1%	3	21	12.9%	
宮古市	H24	7	32	7	44	1	47	4	43	4	42	4	44	6	53	8	22	8	36							49	363	13.5%	22	111	19.8%	
	H23	7	19	0	10	1	10	0	16	2	34	7	58	9	44	2	27	7	40	5	36	9	35	8	39	57	368	15.5%	18	111	16.2%	
	H20～H22平均	4	18	4	15	7	27	4	26	4	22	5	24	4	30	3	16	2	24	6	23	4	18	5	32	53	274	19.3%	9	70	13.3%	
岩泉町	H24	1	7	0	0	0	0	1	1	1	1	0	1	0	2	0	5	0	4							2	15	13.3%	0	11	0.0%	
	H23	1	5	1	1	0	2	2	3	1	1	0	3	1	2	0	1	0	3	1	3	1	2	1	4	9	30	30.0%	1	6	16.7%	
	H20～H22平均	2	4	1	6	1	9	1	3	1	5	1	3	1	3	1	6	0	4	0	5	0	3	1	4	12	53	21.9%	3	13	20.5%	
田野畑村	H24	1	2	0	1	0	1	0	2	1	2	0	2	0	1	0	2	0	5							2	18	11.1%	0	8	0.0%	
	H23	0	2	0	1	1	2	0	1	0	2	1	4	0	2	0	3	1	2	0	0	0	2	0	3	3	24	12.5%	1	7	14.3%	
	H20～H22平均	1	3	0	2	0	2	0	2	0	1	0	2	0	4	0	7	0	3	1	2	0	2	1	2	5	32	14.6%	1	13	5.1%	
普代村	H24	1	1	0	0	0	3	0	0	0	2	1	4	0	0	0	1	0	0							2	11	18.2%	0	1	0.0%	
	H23	1	1	1	1	1	3	0	1	0	1	0	2	0	0	0	0	0	1	0	1	0	0	0	0	1	3	12	25.0%	0	1	0.0%
	H20～H22平均	0	0	0	0	0	0	0	0	0	1	0	2	2	3	0	0	1	2	0	1	0	0	0	1	4	12	31.4%	3	5	50.0%	
野田村	H24	0	0	1	1	0	2	0	1	0	0	0	2	1	3	0	3	0	4							2	16	12.5%	1	10	10.0%	
	H23	0	1	0	1	0	0	0	1	0	2	0	3	0	1	0	3	0	0	0	2	1	2	0	2	1	18	5.6%	0	4	0.0%	
	H20～H22平均	0	2	0	0	1	1	1	2	0	2	0	1	0	1	0	1	1	2	1	2	0	2	0	1	3	17	19.2%	1	4	16.7%	
久慈市	H24	1	18	2	10	4	21	7	20	1	12	2	12	1	14	5	16	1	12							24	135	17.8%	7	42	16.7%	
	H23	7	16	1	13	1	15	2	15	2	20	4	21	6	21	6	8	1	11	2	8	6	21	6	22	44	191	23.0%	13	40	32.5%	
	H20～H22平均	2	9	2	12	6	26	2	16	1	15	1	17	3	16	3	15	3	16	2	14	1	10	5	21	31	186	16.8%	8	46	18.1%	
洋野町	H24	2	8	1	5	0	6	0	4	0	5	0	6	4	5	1	6	0	6							8	51	15.7%	5	17	29.4%	
	H23	0	6	2	6	0	5	0	5	0	5	1	5	0	12	1	7	4	9	0	9	5	12	1	6	14	87	16.1%	5	28	17.9%	
	H20～H22平均	1	8	0	6	3	13	0	7	1	6	2	8	1	9	2	7	1	10	0	9	1	5	2	8	15	95	15.8%	4	26	15.4%	
合計	H24	30	149	32	156	30	198	29	165	28	185	34	174	36	202	34	147	25	181	0	0	0	0	0	0	278	1,557	17.9%	95	530	17.9%	
	H23	20	74	16	76	6	64	7	74	14	133	27	193	33	168	25	142	26	165	23	148	40	176	23	184	260	1,597	16.3%	84	475	17.7%	
	H20～H22平均	19	89	16	93	30	151	20	110	17	99	17	104	18	124	14	88	15	115	18	106	15	84	24	140	223	1,303	17.1%	84	327	14.6%	
	内訳	H22	31	96	11	73	26	128	13	93	7	84	11	97	17	120	16	102	6	89	19	101	7	66	23	153	187	1,202	15.6%	39	311	12.5%
		H21	18	82	20	89	29	122	20	105	17	94	18	113	18	118	9	78	21	126	19	103	19	94	23	125	231	1,249	18.5%	48	322	14.9%
	H20	9	90	17	116	36	202	27	133	27	119	21	103	20	134	18	83	19	131	15	114	19	92	25	141	253	1,458	17.4%	57	348	16.4%	

※注:「法人」は買主が法人の土地登記件数、「個法計」は買主が個人又は法人の土地登記件数の合計(国、地方公共団体取引を除いたもの)

法人取引状況調査表（平成23年3月～平成24年9月）

・法人取引の取引内容については、前回に引き続き、被災企業や新規参入する事業者の工場用地等の取得、ハウスメーカーや宅建業者による被災者への分譲・仲介用土地の取得など、概ね適正な利用目的による土地取引がなされており、**集団移転候補地や復興道路建設予定地など復興の妨げとなる特定地域における土地取引の集中や仲介目的以外での短期転売は確認されなかった。**なお、一部に、宅建業者からハウスメーカーへの転売が見られるが、その後の転売状況を見ると、沿岸被災地域に住所のある個人や法人へ売買されていることが確認されていることから投機目的取引の可能性は低いと考えられるが、**今後も転売件数が増加傾向にないか、転売後の買主の住居・業種やその利用目的などを注視する必要がある。**

区分	法人取引件数	域外法人【県外及び県内の当該市町村以外】				域内法人【当該市町村内】				転売の状況	買占めの状況
		件数	業種	内訳	詳細情報	件数	業種	内訳	詳細情報		
陸前高田市	40	19	ハウスメーカー	5		21	ハウスメーカー	0		・域外法人12件 (ハウスメーカー、宅建業者、うち1件は県内ハウスメーカーへの転売)	・買主がハウスメーカー、宅建業者、被災企業、新規参入企業以外の土地取引において、同じ業者が複数の地域の土地を購入(買いあさり)した実態については、域内の建設・廃棄物処理業者による複数土地取得が確認されたが、大規模取引の届出で利用目的を資材置場・駐車場としていることから適正と判断される。これ以外には確認されておらず、また概ね1,000㎡以上の大規模な宅地売買も確認されていない。
			宅建業者	2			宅建業者	3			
			被災企業	7	新工場設置		被災企業	11	工場・事務所・店舗・施設被災		
			その他	5	震災前契約、介護保険施設運営		その他	7	隣接地購入、陸前高田市から購入等		
大船渡市	85	37	ハウスメーカー	6		48	ハウスメーカー	1		・域外法人9件(その他、ハウスメーカー、うち1件は県外ハウスメーカーへの転売) ・域内法人1件(その他)	
			宅建業者	4			宅建業者	2			
			被災企業	7	営業所被災		被災企業	24	工場・事務所・施設等被災		
			その他	20	震災前契約(1件)、工場新設(2件)、インフラ整備(5件)等		その他	21	小売店新設、隣接地購入等		
釜石市	123	56	ハウスメーカー	31		67	ハウスメーカー	0		・域外法人18件 (ハウスメーカー、うち1件は県内ハウスメーカーへの転売) ・域内法人47件(宅建業者、その他)	
			宅建業者	2			宅建業者	37	一部転売済み、中規模取引(1000㎡程度)2件、他300㎡以下		
			被災企業	1			被災企業	8	店舗・事務所被災		
			その他	22	震災前契約(2件)、インフラ整備(4件)		その他	22	隣接地購入、事業用地購入		
大槌町	19	14	ハウスメーカー	4	震災前契約(1件)	5	ハウスメーカー	0		・域外法人7件(ハウスメーカー、宅建業者、うち1件は県内不動産業者へ転売)	・国土利用計画法に基づく大規模な土地取引については、土地の利用目的を調査しており、土地利用基本計画に適合しない取引は確認されていない。(都市計画区域(その他)5,000㎡、都市計画区域以外10,000㎡以上)
			宅建業者	4	全筆転売済		宅建業者	2			
			被災企業	0			被災企業	1	事務所被災		
			その他	6	インフラ整備(2件)、宗教法人(2件)外		その他	2	震災前契約(1件)		
山田町	20	8	ハウスメーカー	2		12	ハウスメーカー	0		・域外法人1件(宅建業者) ・域内法人3件(宅建業者、その他)	
			宅建業者	4			宅建業者	4			
			被災企業	0			被災企業	3	福祉施設被災による施設近隣土地購入等(同一法人3件)		
			その他	2			その他	5	福祉施設、ホテル新設		
宮古市	95	46	ハウスメーカー	17	一部転売済み	49	ハウスメーカー	2		・域外法33件 (ハウスメーカー・宅建業者) ・域内法人4件(宅建業者、その他)	
			宅建業者	5	分譲地販売中		宅建業者	10	一部転売済み、小規模取引(概ね200㎡程度)		
			被災企業	2	工場、店舗被災		被災企業	12			
			その他	22	工場移転、震災前取引等		その他	25	山林経営(3件)、旧新里村内取引等、被災の可能性のある法人1件含む		
岩泉町	9	5	ハウスメーカー	0		4	ハウスメーカー	0		なし	
			宅建業者	0			宅建業者	0			
			被災企業	1	工場設置		被災企業	2	漁協(2件)		
			その他	4	林業経営(4件)		その他	2	岩泉町から購入		
田野畑村	5	2	ハウスメーカー	0		3	ハウスメーカー	0		・域内法人1件(その他)	
			宅建業者	0			宅建業者	0			
			被災企業	0			被災企業	0			
			その他	2	独立行政法人事業地、大規模山林取引(震災関連なし)		その他	3	隣接地の購入、震災前契約、建築会社		
普代村	3	3	ハウスメーカー	0		0	ハウスメーカー	0		なし	
			宅建業者	0			宅建業者	0			
			被災企業	0			被災企業	0			
			その他	3	独立行政法人事業地(震災関連なし)、建築業者		その他	0			
野田村	2	1	ハウスメーカー	0		1	ハウスメーカー	0		なし	
			宅建業者	0			宅建業者	0			
			被災企業	0			被災企業	0			
			その他	1	インフラ整備		その他	1	農業法人		
久慈市	57	9	ハウスメーカー	0		48	ハウスメーカー	0		・域外法人1件(宅建業者) ・域内法人14件(宅建業者)	
			宅建業者	2			宅建業者	28	大部分が転売済み、小規模取引(概ね300㎡程度)		
			被災企業	1			被災企業	2	事務所被災、震災前契約		
			その他	6	岩手県からの購入、震災前契約(2件)等		その他	18	事業用地購入、林業経営、隣接地購入等		
洋野町	17	8	ハウスメーカー	0		9	ハウスメーカー	0		・域外法人2件(宅建業者) ・域内法人3件(宅建業者・1件は県外宅建業者へ転売)	
			宅建業者	6			宅建業者	3			
			被災企業	0			被災企業	0			
			その他	2	現存する事業用地の移転登記		その他	6	現存する事業用地の移転登記、隣接地購入(2件)		
合計	475	208	ハウスメーカー	65		267	ハウスメーカー	3		宅建業者等への転売が5件あったが、他は沿岸市町村に住所のある個人(法人)へ転売されている。	現時点で、復興計画の妨げとなる土地取引は確認されていない。
			宅建業者	29			宅建業者	89	一部転売済み		
			被災企業	19			被災企業	63			
			その他	95			その他	112			

注1:「被災企業」は、国土地理院が公表している浸水区域図の浸水区域内に事務所等が存する企業を計上したものであり、各法人へ被災状況を確認したものではない。

注2: 詳細情報欄の「工場設置、移転、宅地分譲地販売」等の情報は、新聞報道や各企業のホームページ等から入手した情報を基に作成したもの。

平成24年7～9月における地目別土地取引件数及び面積について(対前年同期比)

- ・平成24年7月～9月における土地取引件数は666件で、対前年同期比125.7%と増加している。また、地目別に見ても、全地目で増加しており、特に山林における増加が目立っている。
- ・取引面積は129.9ha、前年同期比38.7%と大幅に減少している。地目別に見ると、農地以外は減少しており、特にその他の減少が大きい。
- ・前四半期(平成24年4月～6月)と比較すると、取引件数においては91件、115.8%増加したが、取引面積においては204.5ha、38.8%大幅に減少し、1件当たりの取引面積が縮小している。

【沿岸12市町村】

地目等区分 市町村(年)	総土地取引		田		畑		宅地		山林		その他 ※1	
	件数 (件)	面積 (ha)	件数 (件)	面積 (ha)	件数 (件)	面積 (ha)	件数 (件)	面積 (ha)	件数 (件)	面積 (ha)	件数 (件)	面積 (ha)
陸前高田市	81	12.0	7	0.5	22	0.9	9	0.6	28	5.5	15	4.5
対前年同期比	165.3%	80.0%	175.0%	125.0%	220.0%	81.8%	112.5%	120.0%	311.1%	48.7%	83.3%	250.0%
大船渡市	104	33.8	15	0.8	16	0.7	37	1.3	14	26.0	22	5.0
対前年同期比	98.1%	91.6%	125.0%	114.3%	100.0%	100.0%	105.7%	52.0%	82.4%	79.8%	84.6%	1250.0%
釜石市	86	3.6	3	0.1	2	0.1	55	2.4	6	0.4	20	0.6
対前年同期比	94.5%	50.0%	-	-	200.0%	-	78.6%	44.4%	200.0%	80.0%	133.3%	75.0%
大槌町	31	1.4	3	0.3	3	0.2	18	0.5	2	0.2	5	0.1
対前年同期比	221.4%	15.4%	-	-	-	-	300.0%	250.0%	-	-	100.0%	25.0%
山田町	54	8.3	7	0.4	8	0.3	17	0.6	12	6.7	10	0.3
対前年同期比	158.8%	202.4%	-	-	800.0%	300.0%	121.4%	150.0%	300.0%	248.1%	71.4%	33.3%
宮古市	126	18.3	1	0.0	10	0.4	60	2.2	22	13.3	33	2.4
対前年同期比	112.5%	12.8%	25.0%	0.0%	125.0%	200.0%	100.0%	64.7%	183.3%	33.4%	117.9%	2.4%
岩泉町	33	28.8	10	1.1	0	0.0	11	0.2	7	26.6	5	0.9
対前年同期比	157.1%	60.5%	-	-	-	-	550.0%	-	175.0%	58.5%	62.5%	60.0%
田野畑村	37	9.4	0	0.0	1	0.4	14	1.0	9	7.6	13	0.3
対前年同期比	336.4%	940.0%	-	-	-	-	350.0%	-	-	-	185.7%	37.5%
普代村	7	0.1	0	0.0	0	0.0	3	0.0	1	0.0	3	0.0
対前年同期比	175.0%	1.3%	-	-	-	-	-	-	33.3%	0.0%	300.0%	-
野田村	22	1.7	2	0.1	1	0.0	6	0.9	10	0.5	3	0.0
対前年同期比	550.0%	850.0%	-	-	50.0%	0.0%	-	-	-	-	-	-
久慈市	62	7.5	4	0.1	5	0.2	23	1.3	13	5.6	17	0.2
対前年同期比	117.0%	15.1%	400.0%	-	166.7%	2.9%	95.8%	72.2%	260.0%	15.2%	85.0%	5.0%
洋野町	23	5.0	1	0.6	2	0.1	2	0.0	7	3.6	11	0.6
対前年同期比	74.2%	35.5%	100.0%	600.0%	-	-	22.2%	-	63.6%	40.0%	220.0%	200.0%
7～9月計	666	129.9	53	4.0	70	3.3	255	11.0	131	96.0	157	14.9
前年同期計	530	335.7	31	2.8	48	9.5	233	18.6	71	194.4	147	110.5
対前年同期比(H24/H23)	125.7%	38.7%	171.0%	142.9%	145.8%	34.7%	109.4%	59.1%	184.5%	49.4%	106.8%	13.5%
対平均比(H24/3カ年平均)	157.3%	44.7%	214.9%	214.3%	164.1%	33.9%	137.1%	171.9%	166.5%	44.5%	171.9%	26.2%
同年前3ヵ月(H24.4～6)計	575	334.4	42	3.5	69	4.6	244	10.8	92	305.9	128	9.5
対同年前3ヵ月比	115.8%	38.8%	126.2%	114.3%	101.4%	71.7%	104.5%	101.9%	142.4%	31.4%	122.7%	156.8%
過去3年平均	423	290.8	25	1.9	43	9.7	186	6.4	79	215.9	91	56.8
対前年同期比平均	92.1%	98.2%	119.7%	90.4%	105.5%	60.4%	89.8%	81.6%	89.0%	111.6%	97.1%	423.3%
平成22年	430	176.9	34	1.5	59	4.1	169	6.3	67	65.9	101	98.9
対前年同期比(H22/H21)	107.5%	40.8%	200.0%	83.3%	190.3%	53.9%	88.9%	108.6%	77.9%	16.1%	132.9%	1123.9%
平成21年	400	433.5	17	1.8	31	7.6	190	5.8	86	409.6	76	8.8
対前年同期比(H21/H20)	90.9%	165.5%	73.9%	78.3%	81.6%	43.4%	95.5%	81.7%	103.6%	238.0%	78.4%	14.0%
平成20年	440	262.0	23	2.3	38	17.5	199	7.1	83	172.1	97	62.8
対前年同期比(H20/H19)	78.0%	88.2%	85.2%	109.5%	44.7%	83.7%	85.0%	54.6%	85.6%	80.6%	80.2%	131.9%

※1 『その他』は、「雑種地、原野、公衆用道路、池」等、登記簿の地目が「田、畑、宅地、山林」の4つ以外の地目すべてが含まれている。

注 本資料は国土交通省が提供する概況調査集計システムの数値を基に作成しており、1件で複数の土地を購入する場合、最も大きな面積の地目に寄せて集計されるため、土地登記簿上の地目分類と異なる場合がある。

【沿岸12市町村】地目別土地取引件数及び面積推移(7~9月)

