

土地取引件数の動向(H23.3月～H24.3月)について

資料2

(1) 全体件数

沿岸4地域の平成23年3月～平成24年3月の取引件数は、5月以降、前年を大きく上回り、累計は1,920件と前年同期1,247件比で1.53倍と増加しており、平成24年1月の取引件数は前月を下回ったものの、2月以降も引き続き取引の多い状況が続いていることから、今後も取引件数の動向を注視する必要がある。

また、県全体の累計取引件数は、平成23年10月まで前年を下回っていたが、11月以降は沿岸及び内陸地域とも取引件数が増加したことにより、前年の取引件数を上回り平成23年3月～平成24年3月の累計では9,087件と前年同期8,323件比で+764件、1.09倍と前年を上回っている。

(2) 月別件数

沿岸4地域の平成23年3月以降の月別取引件数は、3月、4月の取引件数は久慈地域の4月を除き前年同月に比べ減少していたが、5月以降、移転需要による取引が活発となり、4地区とも増加に転じ6月は5月を大きく上回った。その後、7月～10月の取引件数は前年同月を上回ったものの、同年前月比では概ね横ばい傾向であったが、11月以降は増加傾向が見られた。

また、平成24年1月の取引件数は4地域合計で前月を下回ったものの、2月以降は前年同月及び前月をともに上回っており、引き続き移転需要による取引件数が多い状況が続くと考えられる。

土地取引件数一覧表(個人+民間法人)

地域名	区分	1月	2月	3月	4月	5月	6月	7月	8月	9月	10月	11月	12月	合計	うち3～12月	
大船渡地域	H22	25	21	24	24	15	19	22	28	22	16	19	44	279	233	
	H23	14	23	14	6	17	44	53	48	43	44	55	49	410	373	
	H24	61	55	45										161	45	
	前年同月比	4.36	2.39	3.21											0.39	0.12
	H24前月比	1.24	0.90	0.82												
釜石地域	H22	13	23	34	22	17	20	22	7	16	26	13	33	246	210	
	H23	9	14	12	20	32	41	22	35	44	35	31	41	336	313	
	H24	23	35	39										97	39	
	前年同月比	2.56	2.50	3.25											0.29	0.12
	H24前月比	0.56	1.52	1.11												
宮古地域	H22	33	17	43	27	29	40	44	46	29	34	26	46	414	364	
	H23	27	18	15	26	56	77	59	41	57	49	55	63	543	498	
	H24	38	50	42										130	42	
	前年同月比	1.41	2.78	2.80											0.24	0.08
	H24前月比	0.60	1.32	0.84												
久慈地域	H22	25	12	27	20	23	18	32	21	22	25	8	30	263	226	
	H23	24	21	23	22	28	31	34	28	21	20	35	31	318	273	
	H24	27	16	32										75	32	
	前年同月比	1.13	0.76	1.39											0.24	0.12
	H24前月比	0.87	0.59	2.00												
4地域合計	H22	96	73	128	93	84	97	120	102	89	101	66	153	1,202	1,033	
	H23	74	76	64	74	133	193	168	152	165	148	176	184	1,607	1,457	
	H24	149	156	158										463	158	
	前年同月比	2.01	2.05	2.47											0.29	0.11
	H24前月比	0.81	1.05	1.01												
その他	H22	414	440	668	611	575	575	572	510	494	495	560	662	6,576	5,722	
	H23	385	397	572	438	521	526	548	483	520	534	712	844	6,480	5,698	
	H24	427	454	588										1,469	588	
	前年同月比	1.11	1.14	1.03											0.23	0.10
	H24前月比	0.51	1.06	1.30												
全県合計	H22	510	513	796	704	659	672	692	612	583	596	626	815	7,778	6,755	
	H23	459	473	636	512	654	719	716	635	685	682	888	1,028	8,087	7,155	
	H24	576	610	746										1,932	746	
	前年同月比	1.25	1.29	1.17											0.24	0.10
	H24前月比	0.56	1.06	1.22												

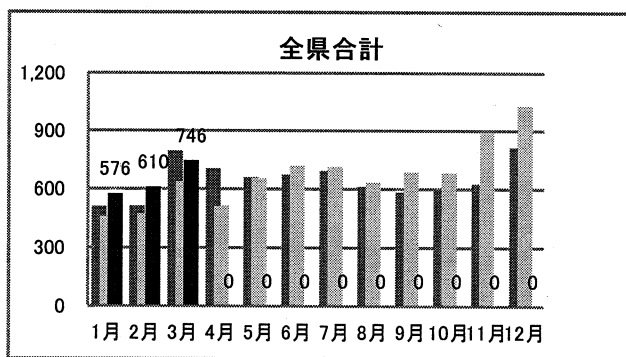
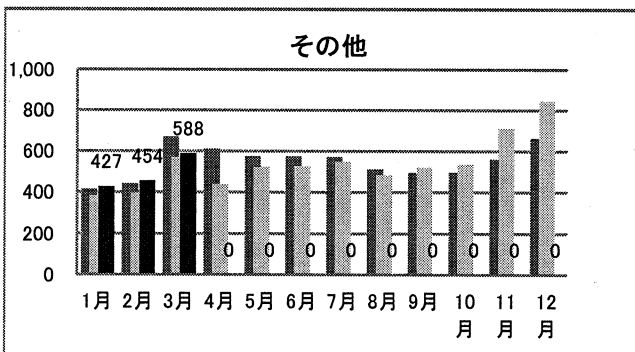
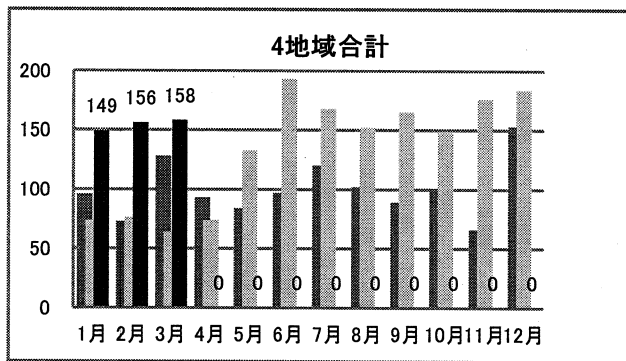
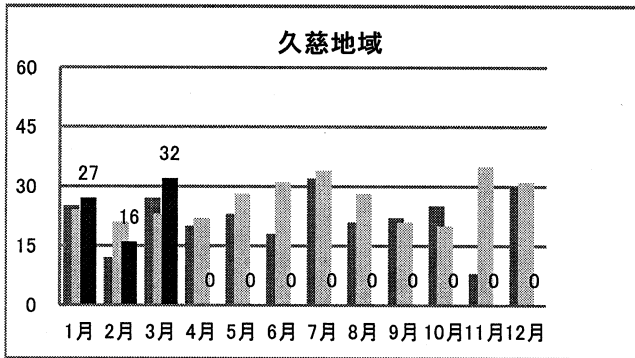
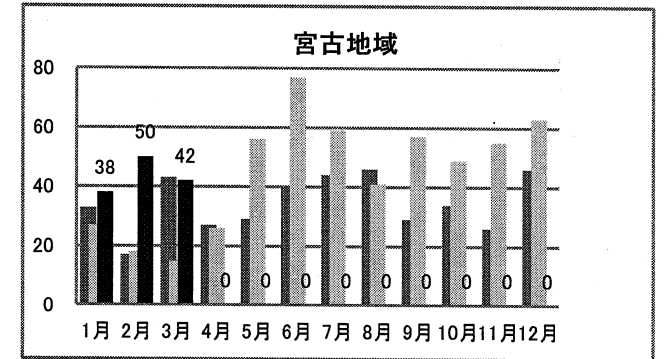
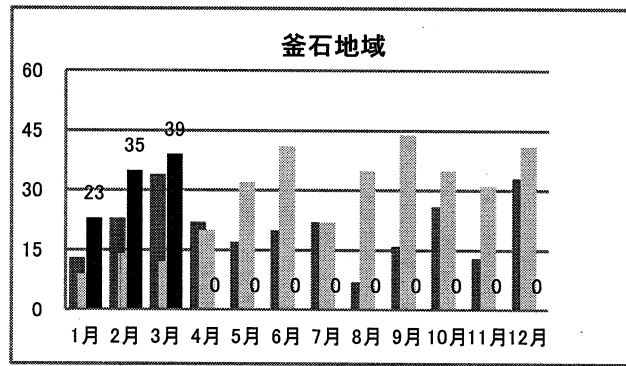
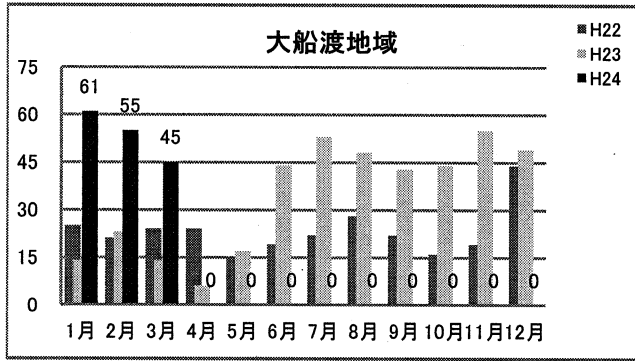
※1 当該データは国土交通省提供の土地利用調整onlineシステム(概況調査集計結果提供システム)より

※2 大船渡地域:陸前高田市、大船渡市 釜石地域:釜石市、大槌町 宮古地域:山田町、宮古市、岩泉町、田野畑村 久慈地域:普代村、野田村、久慈市、洋野町

※3 買主が「国等」又は「地方公共団体」の場合は除いている。 ※4 マンション等の集合住宅は除いている。

※5 前年同月比:H24/H23(合計欄はH24合計/H23合計)

地域別土地取引件数(個人+民間法人)



市町村別土地取引件数(個人+民間法人)の状況

(単位:件)

市町村	月	年区分	1月 2月 3月 4月 5月 6月 7月 8月 9月 10月 11月 12月												合計	※5対前年 増減率 (1~12月)	うち 3~12月	※5対前年 増減率 (3~12月)	H23.3月~H24.3月取引件数の概要
			1月	2月	3月	4月	5月	6月	7月	8月	9月	10月	11月	12月					
陸前高田市	H22	16	7	10	5	7	6	9	13	8	4	8	15	108	1.30	85	1.15	H23.3~6月は前年並みか前年を下回っていたが、7月以降は8月を除き前年を上回り、9~11月は前年を大きく上回っている。 H24.1月~3月とも前年を大きく上回り、引き続き取引件数が多い状況である。	
	H23	7	6	9	1	6	6	14	11	20	22	26	145	1.34	132	1.55			
	H24	29	21	20										70		20	0.15		
大船渡市	H22	9	14	14	19	8	13	13	15	14	12	11	29	171	0.98	148	1.01	H23.5月から前年を上回り、6月~11月は前年を大きく上回っており、引き続き取引が多い状況である。H24.1月、2月とも前月とほぼ同じ件数で引き続き取引件数が多かったが、3月の取引件数は前年を上回っているものの、前年9月程度まで減少した。	
	H23	7	17	5	5	11	38	39	37	23	22	29	32	265	1.55	241	1.63		
	H24	32	34	25										91		25	0.10		
大船渡地域小計	H22	25	21	24	24	15	19	22	28	22	15	19	44	279	1.08	233	1.06		
	H23	14	23	14	6	17	44	53	48	43	44	55	49	410	1.47	373	1.60		
	H24	61	55	45										161		45	0.12		
釜石市	H22	9	18	18	19	14	17	16	4	8	19	10	25	177	0.92	150	0.92	H23.4、7、12月は前年並みの取引であったが、その他の月は5月以降前年を大きく上回っており、取引の多い状況が継続した。 H24.1月は前月を下回ったが、2月、3月は前年末並みに取引件数が増加している。	
	H23	7	13	9	19	25	34	19	32	36	28	26	27	275	1.55	255	1.70		
	H24	15	29	30										74		30	0.12		
大槌町	H22	4	5	16	3	3	3	6	3	8	7	3	8	69	1.11	60	1.15	H23.3、4、7月は前年を下回り、5、6月は前年を上回ったものの、8月~11月は前年並みとなり、12月は前年を大きく上回った。H24.1月、2月とも前月を下回り、3月は前月より若干増加し、各々前年同月を上回っている。	
	H23	2	1	3	1	7	7	3	3	8	7	5	14	61	0.88	58	0.97		
	H24	8	6	9										23		9	0.16		
釜石地域小計	H22	13	23	34	22	17	20	22	7	16	26	13	33	246	0.97	210	0.98		
	H23	9	14	12	20	32	41	22	35	44	35	31	41	336	1.37	313	1.49		
	H24	23	35	39										97		39	0.12		
山田町	H22	11	2	7	5	5	10	4	6	5	11	5	7	78	1.37	65	1.25	H23.4月以降は前年を上回り、10月は前年を下回ったものの、11月、12月は前年を大きく上回っている。H24.1月は前月を下回り、2月はやや増加、3月は再び前月を下回った。 取引件数は前年並みである。	
	H23	1	6	1	6	19	12	11	10	12	10	16	17	121	1.55	114	1.75		
	H24	3	5	3										11		3	0.03		
宮古市	H22	18	9	22	19	21	24	29	16	17	15	18	31	239	0.81	212	0.81	H23.5月以降は前年を大きく上回っており6月のピークを境に、9月以降は概ね横ばい傾向で推移しているが、引き続き取引が多い状況である。H24.1月は前月を下回り、2月は再び増加し、3月は前月を下回ったが、前年同月を大きく上回っている。	
	H23	19	10	10	16	34	58	44	27	40	36	35	39	368	1.54	339	1.60		
	H24	32	44	38										114		38	0.11		
岩泉町	H22	1	0	8	1	3	1	1	5	4	5	3	3	35	0.67	34	0.89	H23.3月以降の取引は低調であり、合計件数も前年を下回っている。 H24.1月も引き続き取引は低調であり、2月、3月は取引がなかった。	
	H23	5	1	2	3	1	3	2	1	3	3	2	4	30	0.86	24	0.71		
	H24	1	0	0										1		0	0.00		
田野畑村	H22	3	6	6	2	0	5	10	19	3	3	0	5	62	3.10	53	3.53	H23.3月以降の取引は低調であり、合計件数も前年を大きく下回っている。 H24.1月~3月とも引き続き取引が低調である。	
	H23	2	1	2	1	2	4	2	3	2	0	2	3	24	0.39	21	0.40		
	H24	2	1	1										4		1	0.05		
宮古地域小計	H22	33	17	43	27	29	40	44	46	29	34	26	46	414	0.98	364	0.99		
	H23	27	18	15	26	56	77	59	41	57	49	55	63	543	1.31	498	1.37		
	H24	38	50	42										130		42	0.08		
普代村	H22	0	0	0	1	1	1	3	0	0	2	0	2	10	0.83	10	0.91	H23.3月以降の取引は低調であり、合計件数は前年並みである。 H24.1月も引き続き取引は低調であり、2月は取引がなかった。3月は前年同月並みに増加した。	
	H23	1	1	3	1	1	2	0	0	1	1	0	1	12	1.20	10	1.00		
	H24	1	0	3										4		3	0.30		
野田村	H22	7	0	2	1	5	1	0	2	2	1	2	1	24	2.18	17	1.55	H23.3月以降の取引は低調であり、合計件数は前年並みである。 H24.1月は取引がなく、2月、3月は取引があったが、引き続き低調である。	
	H23	1	1	0	1	2	3	1	3	0	2	2	2	18	0.75	16	0.94		
	H24	0	1	2										3		2	0.13		
久慈市	H22	12	9	12	17	10	11	22	14	13	16	6	26	168	0.88	147	0.86	H23.4、7、9、10月は前年を下回ったものの、その他の月は前年を上回ったことから、合計件数は前年を上回っている。H24.1月、2月ともに前月を下回ったが、3月は前年並みに増加している。	
	H23	16	13	15	15	20	21	21	18	11	8	21	22	201	1.20	172	1.17		
	H24	18	10	21										49		21	0.12		
洋野町	H22	6	3	13	1	7	5	7	5	7	6	0	1	61	0.61	52	0.61	H23.3、5月は前年を下回り、その他の月は前年を上回っている。 H24.1月は前月を上回り、2月は前月を下回り、3月は再び上回ったが、ほぼ前年並みの取引件数である。	
	H23	6	6	5	5	5	5	12	7	9	9	12	6	87	1.43	75	1.44		
	H24	8	5	6										19		6	0.08		
久慈地域小計	H22	25	12	27	20	23	18	32	21	22	25	8	30	263	0.84	226	0.82		
	H23	24	21	23	22	28	31	34	28	21	20	35	31	318	1.21	273	1.21		
	H24	27	16	32										75		32	0.12		
4地域合計	H22	96	73	128	93	84	97	120	102	89	101	66	153	1,202	0.96	1,033	0.96		
	H23	74	76	64	74	133	193	168	152	165	148	176	184	1,607	1.34	1,457	1.41		
	H24	149	156	158										463		158	0.11		

※1 当該データは国土交通省提供の土地利用調整onlineシステム(概況調査集計結果提供システム)より

※2 大船渡地域:陸前高田市、大船渡市 釜石地域:釜石市、大槌町 宮古地域:山田町、宮古市、岩泉町、田野畑村

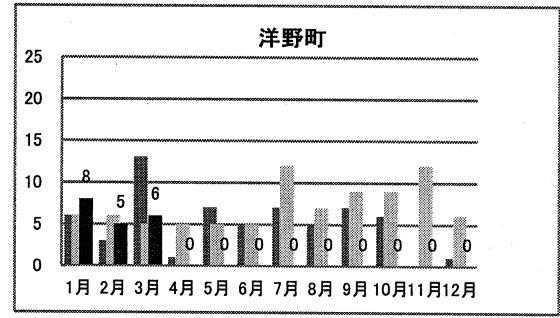
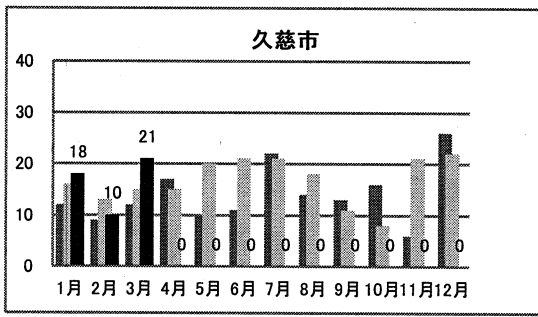
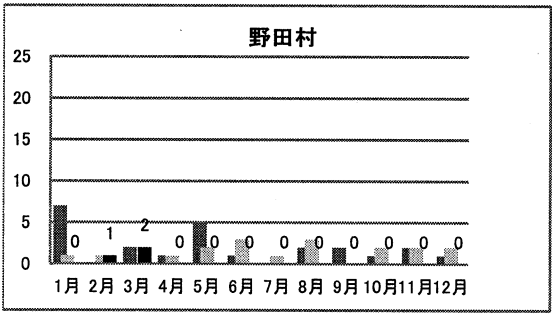
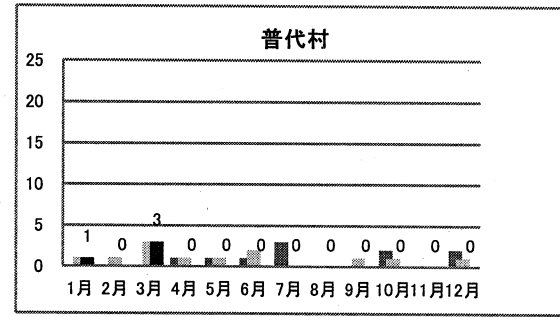
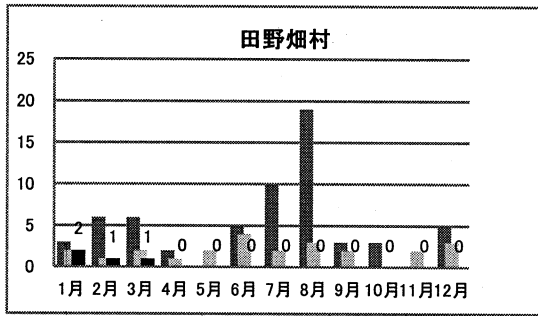
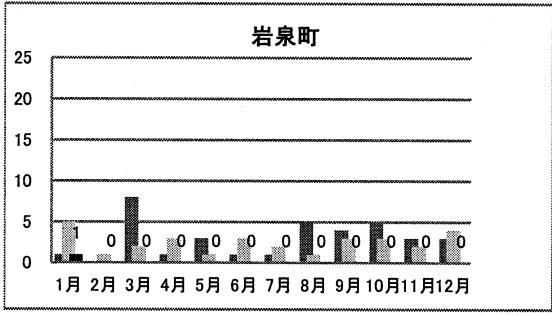
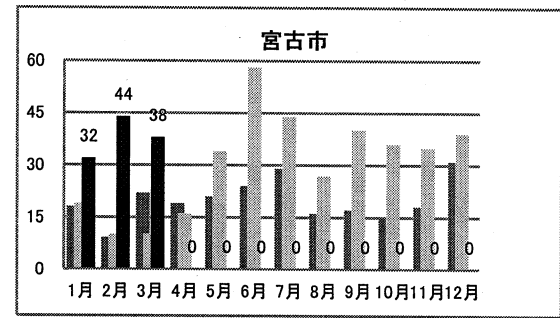
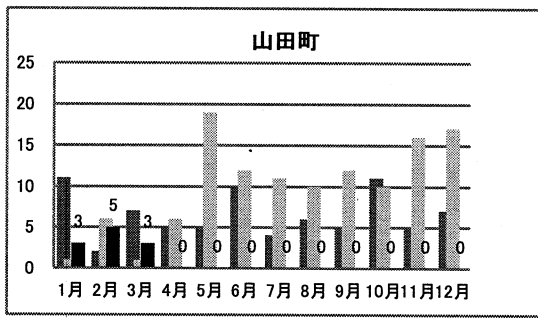
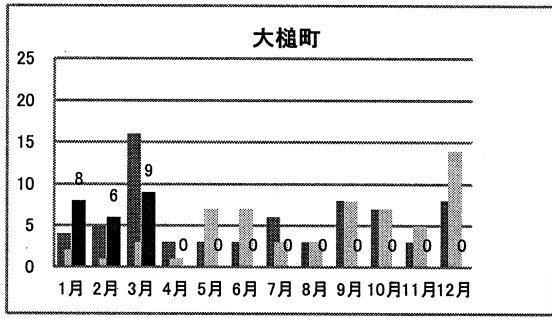
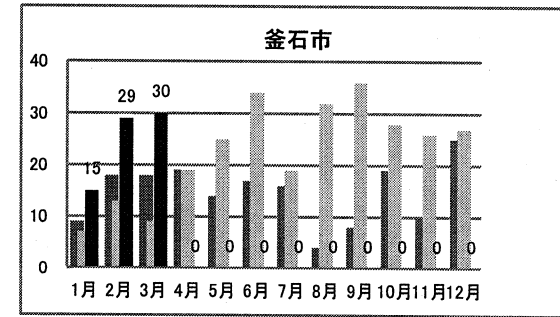
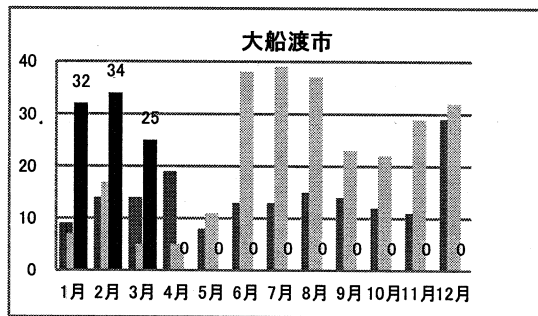
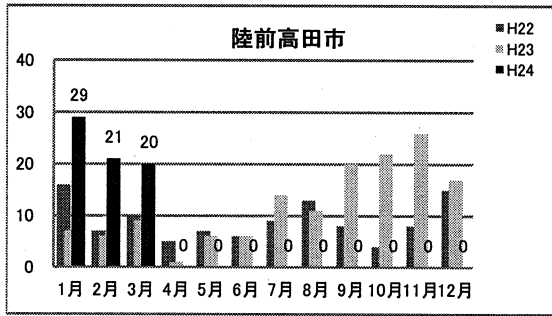
※3 買主が「国等」又は「地方公共団体」の場合は除いている。

※4 マンション等の集合住宅は除いている。

久慈地域:普代村、野田村、久慈市、洋野町

※5 (上段 H22/H21 中段 H23/H22 下段 H24/H23)

市町村別土地取引件数(個人+民間法人)



個人・法人取引合計件数に対する法人取引件数割合

・平成23年3月～12月の法人取引は件数は224件で、昨年度同期の145件と比較すると大幅に増加しているものの、買主が個人及び法人の取引合計件数に対する法人件数割合は、昨年度14.0%に対して15.4%と微増したものの、過去3カ年(3～12月)平均16.7%を下回り、法人取引割合は増加傾向は見られなかった。

・平成24年1～3月の法人取引件数は85件で、昨年度42件や一昨年度68件と比較して増加しているものの、法人件数割合は昨年同期19.4%や一昨年同期22.9%より低い18.4%となっており、現時点では法人取引の増加傾向は見られない。

(単位：件、%)

	1月		2月		3月		4月		5月		6月		7月		8月		9月		10月		11月		12月		年計			うち3～12月			
	法人	個法計	法人	個法計	法人	個法計	法人	個法計	法人	個法計	法人	個法計	法人	個法計	法人	個法計	法人	個法計	法人	個法計	法人	個法計	法人	個法計	法人割合	法人	個法計	法人割合			
陸前高田市	H24	2	29	4	21	3	20																			9	70	12.9%	3	20	15.0%
	H23	0	7	1	6	0	9	0	1	2	6	0	6	2	14	3	11	1	20	0	22	2	26	0	17	11	145	7.6%	10	132	7.6%
	H20～H22平均	5	11	1	8	1	12	1	7	1	7	1	6	0	7	0	9	0	7	0	8	0	8	1	12	12	102	11.8%	6	83	6.8%
大船渡市	H24	7	32	8	34	4	25																			19	91	20.9%	4	25	16.0%
	H23	1	7	5	17	0	5	0	5	2	11	4	38	6	39	7	37	4	23	7	22	8	29	0	32	44	233	18.9%	38	241	15.8%
	H20～H22平均	0	9	2	17	4	22	4	18	3	13	2	14	1	18	1	11	2	15	3	17	1	10	3	24	28	187	15.2%	26	161	15.9%
釜石市	H24	6	15	8	29	7	30																			21	74	28.4%	7	30	23.3%
	H23	3	7	5	13	1	9	3	19	5	25	7	34	7	19	6	32	7	36	8	28	6	26	5	27	63	275	22.9%	55	255	21.6%
	H20～H22平均	1	12	3	18	4	17	5	19	3	17	4	16	4	18	4	11	3	15	2	15	5	16	5	21	42	195	21.4%	38	165	22.9%
大槌町	H24	0	8	1	6	4	9																			5	23	21.7%	4	9	44.4%
	H23	0	2	0	1	1	3	0	1	0	7	3	7	0	3	0	3	1	8	0	7	0	5	1	14	6	61	9.8%	6	58	10.3%
	H20～H22平均	1	7	0	4	1	11	1	4	1	4	0	3	0	9	0	2	1	7	1	6	0	4	0	6	7	67	10.9%	6	56	10.1%
山田町	H24	2	3	0	5	0	3																			2	11	18.2%	0	3	0.0%
	H23	0	1	0	6	0	1	0	6	0	19	0	12	2	11	0	10	0	12	0	10	2	16	1	17	5	121	4.1%	5	114	4.4%
	H20～H22平均	2	7	1	5	1	11	1	7	1	6	0	8	1	6	0	4	2	11	1	6	2	5	1	8	12	83	14.1%	9	71	12.6%
宮古市	H24	7	32	7	44	1	38																			15	114	13.2%	1	38	2.6%
	H23	7	19	0	10	1	10	0	16	2	34	7	58	9	44	2	27	7	40	5	36	9	35	8	39	57	368	15.5%	50	339	14.7%
	H20～H22平均	4	18	4	15	7	27	4	26	4	22	5	24	4	30	3	16	2	24	6	23	4	18	5	32	53	274	19.3%	45	241	18.6%
岩泉町	H24	1	1	0	0	0	0																			1	1	100.0%	0	0	-
	H23	1	5	1	1	0	2	2	3	1	1	0	3	1	2	0	1	0	3	1	3	1	2	1	4	9	30	30.0%	7	24	29.2%
	H20～H22平均	2	4	1	6	1	9	1	3	1	5	1	3	1	3	1	6	0	4	0	5	0	3	1	4	12	53	21.9%	8	44	18.9%
田野畑村	H24	1	2	0	1	0	1																			1	4	25.0%	0	1	0.0%
	H23	0	2	0	1	1	2	0	1	0	2	1	4	0	2	0	3	1	2	0	0	0	2	0	3	3	24	12.5%	3	21	14.3%
	H20～H22平均	1	3	0	2	0	2	0	2	0	1	0	2	0	4	0	7	0	3	1	2	0	2	1	2	5	32	14.6%	3	27	12.3%
普代村	H24	1	1	0	0	0	3																			1	4	25.0%	0	3	0.0%
	H23	1	1	1	1	1	3	0	1	0	1	0	2	0	0	0	0	0	1	0	1	0	0	1	3	12	25.0%	1	10	10.0%	
	H20～H22平均	0	0	0	0	0	0	0	0	0	1	0	2	2	3	0	0	1	2	0	1	0	0	1	4	12	31.4%	4	11	33.3%	
野田村	H24	0	0	1	1	0	2																			1	3	-	0	2	0.0%
	H23	0	1	0	1	0	0	0	1	0	2	0	3	0	1	0	3	0	0	0	2	1	2	0	2	1	18	5.6%	1	16	6.3%
	H20～H22平均	0	2	0	0	1	1	1	2	0	2	0	1	0	1	0	1	1	2	1	2	0	2	0	1	3	17	19.2%	3	15	22.2%
久慈市	H24	1	18	2	10	4	21																			7	49	14.3%	4	21	19.0%
	H23	7	16	1	13	1	15	2	15	2	20	4	21	6	21	6	18	1	11	2	8	6	21	6	22	44	201	21.9%	36	172	20.9%
	H20～H22平均	2	9	2	12	6	26	2	16	1	15	1	17	3	16	3	15	3	16	2	14	1	10	5	21	31	186	16.8%	27	165	16.4%
洋野町	H24	2	6	1	5	0	6																			3	17	17.6%	0	6	0.0%
	H23	0	6	2	6	0	5	0	5	0	5	1	5	0	12	1	7	4	9	0	9	5	12	1	6	14	87	16.1%	12	75	16.0%
	H20～H22平均	1	8	0	6	3	13	0	7	1	6	2	8	1	9	2	7	1	10	0	9	1	5	2	8	15	95	15.8%	14	81	17.2%
合計	H24	30	147	32	156	23	158	0	0	0	0	0	0	0	0	0	0	0	0	0	0	0	0	0	0	85	461	18.4%	23	158	14.6%
	H23	20	74	16	76	6	64	7	74	14	133	27	193	33	168	25	152	26	165	23	148	40	176	23	184	260	1,607	16.2%	224	1,457	15.4%
	H20～H22平均	19	89	16	93	30	151	20	110	17	99	17	104	18	124	14	88	15	115	18	106	15	84	24	140	224	1,303	17.2%	188	1,121	16.7%
	内訳	H22	31	96	11	73	26	128	13	93	7	84	11	97	17	120	16	102	6	89	19	101	7	66	23	153	187	1,202	15.6%	145	1,033
	H21	18	82	20	89	29	122	20	105	17	94	18	113	18	118	9	78	21	126	19	103	19	94	23	125	231	1,249	18.5%	193	1,078	17.9%
	H20	9	90	17	116	36	202	27	133	27	119	21	103	20	134	18	83	19	131	15	114	19	92	25	141	253	1,458	17.4%	227	1,252	18.1%

※注：「法人」は買主が法人の土地登記件数、「個法計」は買主が個人又は法人の土地登記件数の合計(国、地方公共団体取引を除いたもの)

法人取引状況調査表（平成23年3月～平成24年3月）

国土交通省から提供された登記異動情報を基に法人取引状況を調査したところ、「工場・店舗等の被災に伴う移転用地や工場進出等の取得」「ハウスメーカーや宅建業者による被災者への宅地分譲・仲介用宅地取得」「震災と無関係と思われる山林経営者の山林売買」「事業地拡大」など、概ね適正な利用目的による土地取引がなされており、特定地域における土地取引の集中や仲介目的以外の転売等の復興の妨げとなる取引は確認されなかった。

区分	法人取引件数	域外法人【県外及び市内の当該市町村以外】				域内法人【当該市町村内】				転売の状況	買占めの状況	
		件数	業種	内訳	詳細情報	件数	業種	内訳	詳細情報			
陸前高田市	19	7	ハウスメーカー 宅建業者 被災企業 その他	3 1 1 2	新工場設置 震災前契約、介護保険施設運営	12	ハウスメーカー 宅建業者 被災企業 その他	0 2 6 4	工場・事務所被災 隣接地購入、陸前高田市から購入等	・域外法人5件 (ハウスメーカー・宅建業者、うち1件は県内ハウスメーカーへの転売)	・買主がハウスメーカー、宅建業者、被災企業、新規参入企業以外の土地取引において、同じ業者が複数の地域の土地を購入(買いあさり)した実態については、域内の建設・廃棄物処理業者による複数土地取得が確認されたが、大規模取引の届出で利用目的を資材置場としていることから適正と判断される。その他には確認されておらず、また概ね1,000㎡以上の大規模な宅地売買も確認されていない。 ・国土利用計画法に基づく大規模な土地取引については、土地の利用目的を調査しており、土地利用基本計画に適合しない取引は確認されていない。(都市計画区域(その他)5,000㎡、都市計画区域以外10,000㎡以上) なお、土地売買契約段階で土地利用計画が不確定で適合・不適合の判断ができない取引が1件あり、計画策定に当たって関係機関と事前協議するよう指導中である。	
大船渡市	57	25	ハウスメーカー 宅建業者 被災企業 その他	3 2 6 14	営業所被災 震災前契約(1件)、工場新設(2件)、インフラ整備(2件)	32	ハウスメーカー 宅建業者 被災企業 その他	0 1 12 19	隣接地購入、隣接地購入等 事務所等被災 小売店新設、隣接地購入等	・域外法人2件(その他、ハウスメーカー) ・域内法人1件(その他)		
釜石市	76	35	ハウスメーカー 宅建業者 被災企業 その他	18 0 1 16	震災前契約(2件)、インフラ整備(4件)	41	ハウスメーカー 宅建業者 被災企業 その他	0 27 4 10	一部転売済み、中規模取引(1000㎡程度)2件、他300㎡以下 隣接地購入、事業用地購入	・域外法人8件(ハウスメーカー) ・域内法人21件(宅建業者)		
大槌町	11	9	ハウスメーカー 宅建業者 被災企業 その他	3 3 0 3	震災前契約(1件) (不動産賃貸業者) 小規模取引(約50㎡)	2	ハウスメーカー 宅建業者 被災企業 その他	0 1 0 1	震災前契約(1件)	・域外法人2件(宅建業者、うち1件は県内不動産業者へ転売)		
山田町	7	5	ハウスメーカー 宅建業者 被災企業 その他	2 1 0 2		2	ハウスメーカー 宅建業者 被災企業 その他	0 1 1 0	支援施設被災	・域外法人1件(宅建業者)		
宮古市	65	36	ハウスメーカー 宅建業者 被災企業 その他	12 5 2 17	一部転売済み 分譲地販売中 工場、店舗被災 工場移転、震災前取引等	29	ハウスメーカー 宅建業者 被災企業 その他	0 8 9 12	一部転売済み、小規模取引(概ね200㎡程度) 山林経営(3件)、旧新里村内取引等	・域外法人21件 (ハウスメーカー・宅建業者) ・域内法人2件(宅建業者)		
岩泉町	8	5	ハウスメーカー 宅建業者 被災企業 その他	0 0 1 4	工場設置 林業経営(4件)	3	ハウスメーカー 宅建業者 被災企業 その他	0 0 1 2	岩泉町から購入	なし		
田野畑村	4	2	ハウスメーカー 宅建業者 被災企業 その他	0 0 0 2	独立行政法人事業地、大規模山林取引(震災関連なし)	2	ハウスメーカー 宅建業者 被災企業 その他	0 0 0 2	隣接地の購入、震災前契約	なし		
普代村	2	2	ハウスメーカー 宅建業者 被災企業 その他	0 0 0 2	独立行政法人事業地(震災関連なし)	0	ハウスメーカー 宅建業者 被災企業 その他	0 0 0 0		なし		
野田村	2	1	ハウスメーカー 宅建業者 被災企業 その他	0 0 0 1	インフラ整備	1	ハウスメーカー 宅建業者 被災企業 その他	0 0 0 1	農業法人	なし		
久慈市	43	8	ハウスメーカー 宅建業者 被災企業 その他	0 2 1 5	岩手県からの購入、小売店開業(求人情報から推測)	35	ハウスメーカー 宅建業者 被災企業 その他	0 18 2 15	一部転売済み、小規模取引(概ね300㎡程度) 事務所被災、震災前契約 事業用地購入、林業経営、隣接地購入等	・域内法人7件(宅建業者)		
洋野町	15	7	ハウスメーカー 宅建業者 被災企業 その他	0 6 0 1	現存する事業用地の移転登記	8	ハウスメーカー 宅建業者 被災企業 その他	0 2 0 6	隣接地購入(2件)	・域外法人1件(宅建業者) ・域内法人2件(宅建業者・1件は県外宅建業者へ転売)		
合計	309	142	ハウスメーカー 宅建業者 被災企業 その他	41 20 12 69		167	ハウスメーカー 宅建業者 被災企業 その他	0 60 35 72		宅建業者等への転売が3件あったが、他は沿岸市町村に住所のある個人(法人)へ転売されている。		現時点で、復興計画の妨げとなる土地取引は確認されていない

注1:「被災企業」は、国土地理院が公表している浸水区域図の浸水区域内に事務所等が存する企業を計上したものであり、各法人へ被災状況を確認したものではない。

注2:詳細情報欄の「工場設置、移転、宅地分譲地販売」等の情報は、新聞報道や各企業のホームページ等から入手した情報を基に作成したもの。

平成24年1～3月における地目別土地取引件数及び面積について(対前年同期比)

- ・沿岸市町村における土地取引件数は人口減少や経済低迷等により年々減少傾向であったが、平成24年1～3月における土地取引は件数666件、対前年同期比124.3%と増加している。また、取引面積は、昨年同期比433.4%と大幅な増加となったが、大規模取引(1件535.5ha)を除くと108.4%となり、全体としては微増となった。
- ・宅地取引は、前回調査(H23.1～H24.1)でも対前年比で件数132.0%、面積170.4%と増加傾向であったが、今回(H24.1～H24.3)も件数128.8%、面積341.2%と引き続き増加傾向にある。
- ・宅地転用目的の取引が懸念される山林・農地では畑の取引面積は大幅な減少となったが、他の地目は件数・面積ともに大幅に増加している。

【沿岸12市町村】

市町村(年)	総土地取引		田		畑		宅地		山林		その他 ※1	
	件数 (件)	面積 (ha)	件数 (件)	面積 (ha)	件数 (件)	面積 (ha)	件数 (件)	面積 (ha)	件数 (件)	面積 (ha)	件数 (件)	面積 (ha)
陸前高田市	94	37.4	6	0.4	29	1.4	8	0.3	27	34.0	24	1.3
対前年同期比	167.9%	456.1%	75.0%	200.0%	223.1%	77.8%	44.4%	100.0%	192.9%	586.2%	800.0%	-
大船渡市	106	34.0	7	1.2	17	0.7	34	1.4	25	29.1	23	1.7
対前年同期比	192.7%	755.6%	116.7%	1200.0%	141.7%	77.8%	242.9%	140.0%	208.3%	1322.7%	209.1%	425.0%
釜石市	107	15.8	2	0.3	4	0.1	61	10.7	30	3.8	10	0.9
対前年同期比	159.7%	438.9%	200.0%	-	400.0%	5.9%	141.9%	1337.5%	375.0%	633.3%	71.4%	180.0%
大槌町	29	1.7	1	0.0	3	0.1	19	0.6	2	0.8	4	0.3
対前年同期比	161.1%	170.0%	-	-	300.0%	-	380.3%	600.0%	28.6%	266.7%	80.0%	50.0%
山田町	12	5.9	0	0.0	4	0.4	1	0.0	2	5.3	5	0.2
対前年同期比	42.9%	256.5%	0.0%	0.0%	200.0%	-	5.0%	0.0%	100.0%	331.3%	166.7%	40.0%
宮古市	135	10.2	6	0.2	12	0.6	53	2.9	29	5.4	35	1.1
対前年同期比	177.6%	29.6%	150.0%	66.7%	133.3%	75.0%	220.3%	290.0%	138.1%	17.5%	194.4%	64.7%
岩泉町	14	2.2	0	0.0	0	0.0	1	0.0	9	0.2	4	2.0
対前年同期比	35.9%	2.7%	0.0%	-	0.0%	0.0%	50.0%	-	180.0%	1.4%	15.4%	3.0%
田野畑村	13	549.2	0	0.0	3	0.2	1	0.0	5	1.1	4	547.7
対前年同期比	118.2%	39228.6%	-	-	150.0%	100.0%	33.3%	0.0%	166.7%	157.1%	133.3%	547700.0%
普代村	8	1.8	0	0.0	0	0.0	4	0.1	1	1.6	3	0.1
対前年同期比	133.3%	66.7%	-	-	-	-	-	-	33.3%	133.3%	100.0%	6.7%
野田村	11	2.1	0	0.0	5	0.9	4	0.0	1	1.0	1	0.1
対前年同期比	183.3%	1050.0%	-	-	500.0%	900.0%	400.0%	-	25.0%	1000.0%	-	-
久慈市	110	20.8	3	0.4	12	1.9	25	0.9	52	16.0	18	1.6
対前年同期比	129.4%	90.0%	33.3%	66.7%	80.0%	20.2%	89.3%	64.3%	305.9%	179.8%	112.5%	57.1%
洋野町	27	33.0	4	0.3	2	0.0	8	0.5	7	31.8	6	0.4
対前年同期比	30.3%	1650.0%	80.0%	150.0%	9.5%	0.0%	66.7%	500.0%	15.2%	3533.3%	120.0%	400.0%
1～3月計	666	714.1	29	2.8	91	6.3	219	17.4	190	130.1	137	557.4
前年同期計	536	164.8	38	1.5	79	15.9	170	5.1	142	67.6	107	74.7
対前年同期比(H24/H23)	124.3%	433.3%	76.3%	186.7%	115.2%	39.6%	128.8%	341.2%	133.8%	192.5%	128.0%	746.2%
対平均比(H24/3カ年平均)	115.8%	170.8%	62.6%	95.5%	107.5%	50.8%	120.3%	215.7%	124.2%	53.4%	125.7%	369.1%
過去3年平均	575	418.1	46	2.9	85	12.4	182	8.1	153	243.6	109	151.0
対前年同期比平均	91.5%	123.3%	97.4%	73.9%	94.8%	104.6%	88.1%	78.9%	108.2%	86.2%	86.1%	940.2%
平成23年(再掲)	536	164.8	38	1.5	79	15.9	170	5.1	142	67.6	107	74.7
対前年同期比(H23/H22)	94.4%	20.7%	67.9%	40.5%	105.3%	119.5%	101.8%	67.1%	91.6%	16.7%	93.0%	20.5%
平成22年	568	795.0	56	3.7	75	13.3	167	7.6	155	405.4	115	365.0
対前年同期比(H22/H21)	91.5%	270.0%	124.4%	102.8%	75.0%	166.3%	79.9%	66.1%	95.7%	157.2%	109.5%	2744.4%
平成21年	621	294.4	45	3.6	100	8.0	209	11.5	162	257.9	105	13.3
対前年同期比(H21/H20)	88.7%	79.0%	100.0%	78.3%	104.2%	28.1%	82.6%	103.6%	137.3%	84.6%	55.9%	55.6%

※1 『その他』は、「雑種地、原野、公衆用道路、池」等、登記簿の地目が「田、畑、宅地、山林」の4つ以外の地目すべてが含まれている。

注 本資料は国土交通省が提供する概況調査集計システムの数値を基に作成しており、1件で複数の土地を購入する場合、最も大きな面積の地目に寄せて集計されるため、土地登記簿上の地目分類と異なる場合がある。