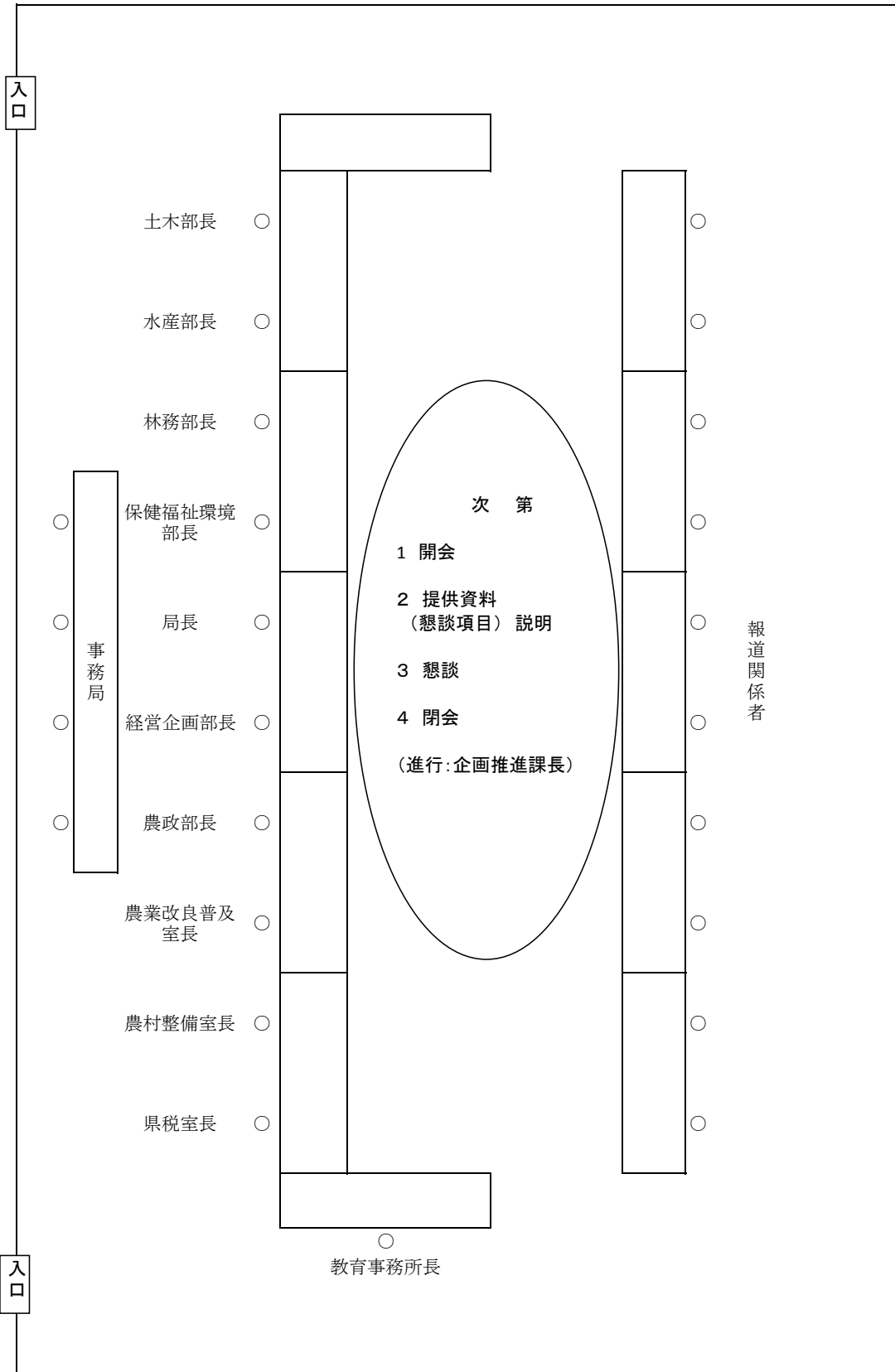


# 管内報道機関との定例懇談会(5月)座席表・次第

日時 平成27年5月14日(木)10:00～

場所 久慈地区合同庁舎6階第4会議室



※管内報道機関との定例懇談会(6月)の開催日時及び場所(予定)

日時:平成27年6月4日(木) 10:00～

場所:久慈地区合同庁舎6階 第4会議室

## 管内報道機関との定例懇談会（5月）懇談項目

	項 目	担 当 部	ポ イ ン ト
1	平成 27 年度自動車税定期賦課の状況について	経 営 企 画 部 県 税 室	平成 27 年度の自動車税の課税件数は、新車登録台数が減少していることから前年より減少しています。 平成 27 年度の自動車税の納期限は 6 月 1 日（月）です。
2	宇部川地区での新たな営農の開始について	農 政 部	久慈市宇部町と野田村野田に跨るほ場整備事業宇部川地区において、大区画に整備された水田で本格的に営農が開始されます。
3	主要農作物の生育状況について	農業改良普及室	水稻の播種作業は平年並に行われ、ほ場の準備は順調に進んでいます。 ほうれんそうの生育は、高温傾向が続いていることから平年よりも進み、順調に出荷となっています。
4	久慈市土地改良区・夏井土地改良区合併予備契約調印式の開催について	農 村 整 備 室	久慈市内の 2 つの改良区が平成 25 年 12 月から合併に向け協議を続け、このたび、5 月 15 日（金）に合併予備契約調印式を開催します。
5	北の海人（あま）養成塾第 1 回漁業体験の実施について	水 産 部	H27 地域経営推進費により、高校生を対象に地元生産者の協力のもと、本格的な漁業体験を実施することとし、5 月 22 日（金）に第 1 回目の漁業体験を実施します。

### 【その他配付資料】

・月間行事予定表（平成 27 年 5 月～平成 27 年 6 月上旬）

懇談項目 1	平成 27 年度自動車税定期賦課の状況について (経営企画部 県税室)
--------	--

## 1 自動車税課税状況について

自動車税の納税通知書を、4月30日に発送しました。

### 課税件数 (定期賦課分)

	平成 25 年度	平成 26 年度	平成 27 年度	対前年比	対前年増減
本局 (久慈)	20,584 件	21,066 件	20,802 件	△ 1.3%	△ 264 件
二戸	20,039 件	19,858 件	19,532 件	△ 1.6%	△ 326 件
県北局計	40,623 件	40,924 件	<b>40,334 件</b>	△ 1.4%	<b>△ 590 件</b>
県 計	503,404 件	513,424 件	511,051 件	△ 0.5%	△ 2,373 件
県北局構成比	8.1%	8.0%	7.9%		

※ 新車登録台数が減少していることから、課税件数が減少しています。

※ 法改正により、環境負荷の小さい自動車は、通常税率から軽減する割合を拡充する一方、新車新規登録から一定年数を経過した自動車は、高くする割合が変わりました。

	平成 14～26 年度	⇒	平成 27 年度
重課割合	概ね 10%		概ね 15%

ディーゼル車：11年超 (平成 16年 3月末までの登録)

上 記 以 外：13年超 (平成 14年 3月末までの登録)

## 2 自動車税の納税について

- ・ 平成 27 年度自動車税の納期限は、6月1日 (月) です。
- ・ 納税は、振興局や金融機関の窓口のほか、コンビニエンスストア (サークルK、サンクス、セブンイレブン、デイリーヤマザキ、ファミリーマート、ヤマザキデイリーストア、ローソン) から納税できます。
- ・ 一度に納税できない方の分割納税等の相談も受け付けています。納期限までに印鑑と納税通知書を持参のうえ、県税室窓口までお越しください。

## 3 東日本大震災により被害を受けられた方

震災で被災して使用できなくなった自動車の所有者の方が、代替りの自動車を平成 28 年 3 月 31 日までに取得した場合は、申請により 1 台に限り自動車取得税及び一定期間の自動車税が非課税となります。

※ 既に代替により取得済の場合は対象となりませんので、ご留意願います。

## 4 その他

障がいのある方で自動車税の課税免除を受ける方の申請期限は 5 月 25 日 (月) となります。

担当：経営企画部県税室 千葉 政則 電話：0194-53-4896 内線 238
---

懇談項目 2	宇部川地区で新たな営農の開始について  (農政部)
--------	---------------------------------

久慈市宇部町と野田村野田に跨るほ場整備事業宇部川地区において、大区画に整備された水田で本格的に営農が開始されます。同地区では、全体の区画整理面積 80.5ha のうち、平成 26 年度は 72.5ha で整備事業に着手しました。

本年度は津波被災農地 15.3ha を含む約 42ha で作付けが可能となり、「農事組合法人 宇部川ファーム」及び個人担い手（9 名）に計 35ha の農地集積が見込まれています。

地区の中心的担い手組織である「(農) 宇部川ファーム」では、本年度約 20ha の水稻作付けに向け準備を進めており、5 月 20 日から本格的な田植え作業を始めるところです。

そこで、当日の田植え開始前に地元農家及び関係機関でエールを送る機会を計画したのでお知らせします。各位の取材をよろしくお願ひします。

#### 【詳細】

- ・日時：平成 27 年 5 月 20 日（水） 9：00～
- ・場所：野田村野田第 36 地割付近（別図参照）
- ・内容：地元農家代表等からエールを送り、田植えを開始するもの（15 分ほどを予定）

#### 【参考】

##### (1) ほ場整備事業「宇部川地区」の概要

- ・ 事業工期：H24～H30
- ・ 区画整理面積：80.5ha
- ・ H26 工事面積：72.5ha、うち H27 作付け可能面積 42ha
- ・ 事業費：2,028 百万円

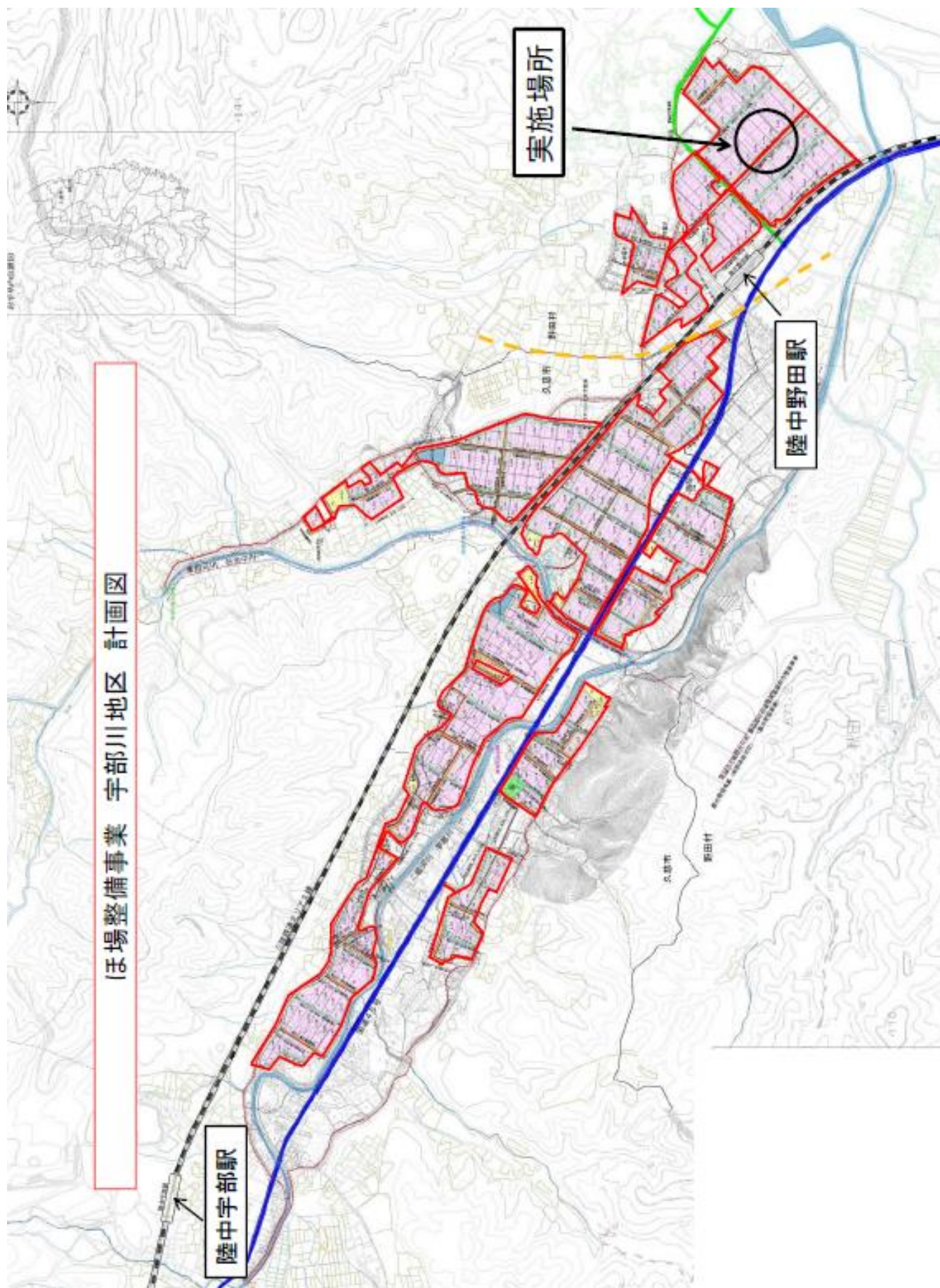
##### (2) 地区営農体制等

地区の営農は、「宇部川地区営農組合」による利用調整のもと、「農事組合法人 宇部川ファーム」と個人担い手に利用集積しながら進める計画。

- ① 宇部川地区営農組合（農地利用改善団体 25 年 3 月設立）  
地区営農をマネジメントする組織。ほ場整備事業の事業推進組織の機能も併せ持つ。
- ② 農事組合法人 宇部川ファーム（担い手組織 26 年 12 月設立）  
担い手組織「宇部川地区農生産組合」（構成員 17 名）を母体に、新たに農事組合法人を設立したもの（構成員 6 名）。  
本年度は約 20ha で水稻作付けを開始。  
作付け計画：主食用米 7ha、ホールクロップサイレージ 5ha、飼料用米 8ha

担当：農政部農政調整課 千葉  
電話：0194-53-4983 内線 210

別図



懇談項目 3	主要農作物の生育状況について (平成 27 年 5 月 11 日現在)	(農業改良普及室)
--------	--	-----------

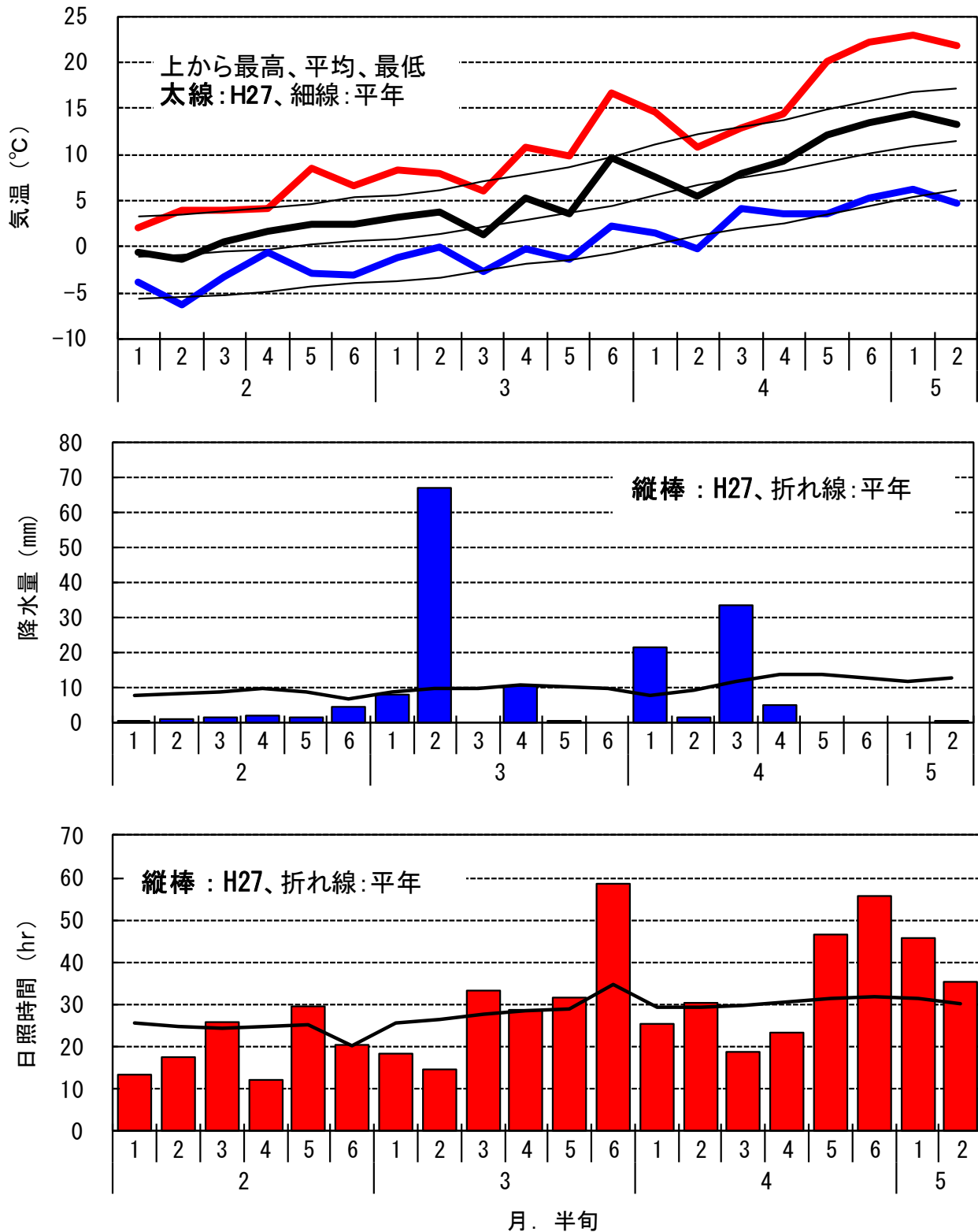
○水稲の播種作業は平年並に行われ、ほ場の準備は順調に進んでいます。  
 ○ほうれんそうの生育は、高温傾向が続いていることから平年よりも進み、順調に出荷となっています。

作物別の生育概況一覧

作物名	生育概況	備考
水 稲	<ul style="list-style-type: none"> <li>・播種作業は概ね平年並に進みました。宇部川地区では、基盤整備事業の進捗状況を踏まえて、平年よりやや遅く播種作業が終了しました。</li> <li>・播種後は好天に恵まれ、4月末現在までの育苗トラブルは例年に比較して少なめです。</li> </ul>	播種時期 (久慈管内) 始期：4/11 4/11 盛期：4/16 4/16 終期：4/22 4/23 平年 本年
野 菜 (ほうれんそう)	<ul style="list-style-type: none"> <li>・4月23日に「久慈地方ほうれんそう振興大会」が開催され、生産者・関係機関ら約260名が出席しました。大会では、「産地拡大ビジョン」を定め、生産量の拡大を図るため、産地一体となった取組を進めることを確認しました。</li> <li>・4月下旬の出荷数量は800-1000ケース/日と平年より200ケース程度多く、春のピークが平年より2週間程度早い傾向が続いています。また、単価もAM100-110円と、平年より20円ほど高い傾向が継続していましたが、連休明けは平年並み(AM80-90円)となっています。</li> <li>・乾燥が続いたことにより、ハウレンソウケナガコナダニの被害が増加傾向にあるため、引き続き注意を呼びかけています。</li> <li>・キボシマルトビムシ、アブラムシ類の発生も確認されていますが、被害は一部に留まっています。</li> </ul>	※ほうれんそう1箱 (ケース)は25袋 入り(170g/袋) ※AM：中心規格
花 き	<ul style="list-style-type: none"> <li>・りんどうの草丈は20~60cm程度となり、生育は大幅に進んでいます。降雨が少なくほ場が乾燥しているため、かん水を指導しています。</li> <li>・スプレーギクの8月出荷作型は挿し穂作業が4月下旬から始まっています。</li> </ul>	
果 樹	<ul style="list-style-type: none"> <li>・りんご：開花期は平年より12日程度早いです。また、収量に影響は出ないと考えられるものの、一部のほ場で霜の被害によるめしべの褐変が散見されます。</li> <li>・やまぶどう：発芽期・展葉期は平年より3~5日程度早いです。</li> </ul>	りんご(ふじ) 本年 平年 発芽期：4/2 4/15 展葉期：4/21 4/24 開花期：5/1 5/13
その他 特記事項		

担当：農政部農業改良普及室 本田 純悦  
 電話：0194-53-4989 内線255

## 平成 27 年気象経過図 久慈アメダス



### 【これまでの気象概況】

2月以降の気温は平年よりやや高く推移し、4月下旬以降は日照時間が長かったことにより最高気温が高く推移し、最高気温が25℃以上の日もありました。冬期の積雪が少なく、4月中旬以降は降水量が少なかったことから、現在圃場は乾燥傾向です。

懇談項目 4	<b>久慈市土地改良区・夏井土地改良区合併予備契約調印式の開催について</b> (農政部農村整備室)
--------	---

**リード文**

久慈市内の2つの改良区が、平成25年12月に土地改良区統合整備推進協議会を発足して以来、合併に向け協議を続けてまいりましたが、このたび、**5月15日（金）に合併予備契約調印式**を開催しますのでお知らせします。

**本文**

## 1 日時

平成27年5月15日（金）12時から

## 2 場所

久慈グランドホテル

## 3 主催者

久慈市・夏井土地改良区統合整備推進協議会

## 4 主な出席予定者

久慈市長、久慈市議会議長、久慈市議会産業建設常任委員会委員、  
久慈市農業委員会長、岩手県土地改良事業団体連合会長、新岩手農業協同組合長  
岩手県農林水産部農村整備担当技監、久慈市土地改良区役員、夏井土地改良区役員  
県北広域振興局長、県北広域振興局農政部長、県北広域振興局農政部農村整備室長

## 5 調印式概要

- ・式辞（推進協議会長）
- ・経過報告
- ・契約調印（両土地改良区理事長・久慈市長・県北広域振興局長・土地連会長）
- ・祝辞（久慈市長・岩手県農林水産部農村整備担当技監・土地連会長）
- ・決意表明（両土地改良区理事長）

**【参考】**

## ◆土地改良区の概要

改良区名	理事長	設立年月日	地区面積	組合員数
久慈市土地改良区	砂子友男	H10.4.1	307ha	749人
夏井土地改良区	女澤 宏	S50.8.9	103ha	261人

## ◆今後の予定：合併認可申請（9月）→合併認可（10月）

担当：農政部農村整備室農村計画課 菅原  
電話：0194-53-4988 内線301



懇談項目 5	北の海人（あま）養成塾第1回漁業体験の実施について (水産部)
--------	------------------------------------

地域の若者は、海のそばに住んでいても地元の漁業を体験する機会が極めて少ない状況にあることから、**高校生を対象**に地元生産者の協力のもと、H27 地域経営推進費「北の海人（あま）養成塾：事業費 745 千円」により、**本格的な漁業体験**を実施することとしました。

このたび、第1回目の漁業体験を実施します。

## 1 第1回目の漁業体験の内容

(1) 対象者 久慈東高校生徒 海洋科学系列2年生7名、3年生10名

(2) 協力機関 久慈市漁業協同組合 二子漁業生産部

(3) 日時 平成27年5月22日(金) 10:00~15:00

\*タイムスケジュールが決まり次第あらためて情報提供します。

(4) 場所 久慈市二子漁業生産部 (集合、開校式)

(5) 体験内容 午前：天然ワカメ採集

午後：採集したワカメをボイル塩蔵加工

\*雨天の場合は別の浜作業を体験します。

## 2 今後の体験内容 (高校、協力機関と調整のうえ決定します)

(1) 漁獲体験

ア ウニ漁：潜水技術のある生徒が潜水士資格を有する先生等と一緒に漁獲体験

イ ワカメ養殖：種苗生産、巻き込み、養殖管理までの作業体験

ウ 浜下れ：磯での海藻、ツブ等の採集体験

エ その他

(2) 加工体験

ア ウニ剥き：衛生管理に配慮して、ウニ剥き、瓶詰め作業等

イ ワカメ、コンブ等：塩蔵、芯抜き作業、乾燥作業等

ウ マツモ・ツブ等：雑物除去やパック詰作業

エ その他

(3) 販売体験

上記の漁獲物、加工品を産直で販売。

担当：水産部水産振興課 五十嵐

電話：0194-53-4985 内線 365

平成27年5月

行事予定表

日	曜	行 事	時間	場 所		県出席者	担当課等	連絡先 (0194)
14	木	客船「ばしふいっくびいなす」歓迎式	8:20～	久慈市	久慈港	◎○	久慈市 港湾・エネルギー推進課	52-2369
14	木	客船「ばしふいっくびいなす」見送り式	16:30～	久慈市	久慈港		久慈市 港湾・エネルギー推進課	52-2369
15	金	久慈市土地改良区及び夏井土地改良区合併予備契約調印式	12:00～	久慈市	久慈グランドホテル	◎○	県北広域振興局 農村整備室	53-4988
17	日	久慈市民体育大会開会式	9:00～	久慈市	市民体育館		久慈市 社会体育課	52-2156
17	日	久慈市長杯争奪柔道大会	10:00～	久慈市	三船十段記念館		久慈市 社会体育課	52-2156
18	月	【定例】市日(毎月3と8のつく日)		久慈市	市日通り		久慈市 商工観光課	52-2123
19	火	【定例】べっぴんまつり産直市(毎月第3日曜日)※要問合せ		久慈市	新山根温泉べっぴんの湯		新山根温泉 べっぴんの湯	57-2222
23	土	【定例】市日(毎月3と8のつく日)		久慈市	市日通り		久慈市 商工観光課	52-2123
24	日	塩の道を歩こう会	9:00～15:30	野田村	集合:野田村役場		観光物産館 ばあぶる	78-4171
25	月	鵜島神社例大祭		普代村	鵜島神社		普代村 商工観光対策室	35-2115
28	木	【定例】市日(毎月3と8のつく日)		久慈市	市日通り		久慈市 商工観光課	52-2123
31	日	第一回教育長杯マレットゴルフ大会		普代村	黒崎マレットゴルフ場		普代村 教育委員会	35-2711
31	日	森とうつわと楽しい暮らし	9:30～14:30	洋野町	洋野町水沢地区		大野木工 生産グループ	77-2505
下旬		長寿祝(100歳)		久慈市	山形町		久慈市 社会福祉課	52-2119

平成27年6月上旬

日	曜	行 事	時間	場 所		県出席者	担当課等	連絡先 (0194)
1～7	月～日	久保田政子展「いま、甦る馬たち」	1日 13:30～16:00 2～7 9:00～16:00	洋野町	洋野町民文化会館		洋野町教育委員会 生涯学習課	65-5411
3	水	【定例】市日(毎月3と8のつく日)		久慈市	市日通り		久慈市 商工観光課	52-2123
7	日	第33回洋野町はまなすマラソン大会	8:30～	洋野町	種市海浜公園		洋野町 陸上競技協会	65-4290
7	日	久慈平岳山開き	11:00～	洋野町	山頂広場ほか		ひろのイベント事業 実行委員会 (地域振興課)	77-2111
7	日	春の久慈平岳登山会	8:00～	洋野町	アグリパークおおさわ		アグリパークおおさわ	66-2661
7	日	【定例】くるま市(4月～12月の第1日曜日)		久慈市	桂の水車広場		山根六郷研究会事務局(久慈ステーションホテル内)	53-5281
8	月	【定例】市日(毎月3と8のつく日)		久慈市	市日通り		久慈市 商工観光課	52-2123

◎局長出席 ☆技監(保健所長)出席 ○部・室長等出席