

平成 30 年度岩手県小・中学校学習定着度状況調査結果の概要について

岩手県教育委員会

平成 30 年 12 月

平成 30 年 10 月 3 日に実施された学習定着度状況調査結果の概要がまとまったので公表します。

なお、分析委員会において、詳しい分析を行い、12 月末日を目処に報告書としてまとめ、ホームページに掲載します。

1 調査の目的

各小・中・義務教育学校において、児童生徒一人一人の学習の定着状況を把握し、その結果を基に指導の充実を図る。

また、全県的な規模で学習の定着状況を把握するとともに、明らかになった学習指導上の問題点を教育施策に反映させることにより、本県児童生徒の学力向上に資する。

2 調査の内容

【調査実施日】

平成 30 年 10 月 3 日（水）

【調査対象】

(1) 小学校第 5 学年（義務教育学校第 5 学年を含む，以下同様）

国語・社会・算数・理科

(2) 中学校第 2 学年（義務教育学校第 8 学年を含む，以下同様）

国語・社会・数学・理科

(3) 小・中・義務教育学校共通（調査対象学年は教科調査と同じ）

児童生徒質問紙調査

学校質問紙調査（全公立小・中・義務教育学校で実施）

【調査人数】

(1) 小学校第 5 学年（314 校）

国語（9,695 人） 社会（9,702 人） 算数（9,702 人）

理科（9,704 人） 質問紙（9,739 人）

(2) 中学校第 2 学年（158 校）

国語（9,883 人） 社会（9,876 人） 数学（9,879 人）

理科（9,872 人） 質問紙（9,924 人）

【出題の方針】

(1) 全体に係る出題方針

- ア 読み・書き・計算といった学習基盤となる各教科等における基礎的・基本的な知識及び技能とともに、それらを活用して自らの人生を切り拓いていくために必要な思考力、判断力、表現力等の定着度を見るよう出題する。
- イ 全領域を調査する。
- ウ 観点を明確にして作題する。（「関心・意欲・態度」は扱わない。）
- エ 過去の調査において、課題があるとされた内容についてその改善状況を把握したり、定着が図られているとされた内容について現在も維持できているかどうかを把握したりするために、経年比較の問題を2～3割程度以上出題する。
- オ 全国学力・学習状況調査（以下「全国学調」という。）における「主として活用に関する問題」で扱われている「出題の趣旨」に類する問題を、全調査教科において「活用問題」として、1～2割程度出題する。

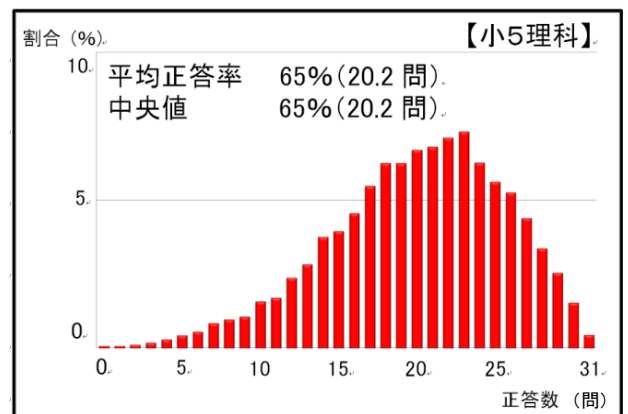
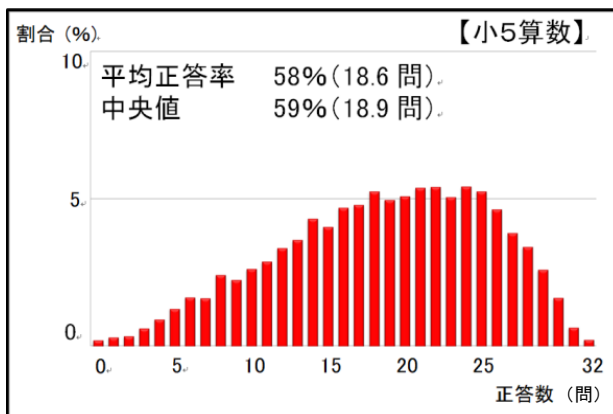
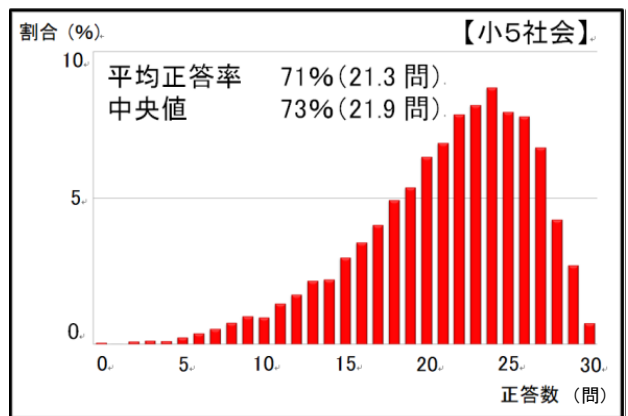
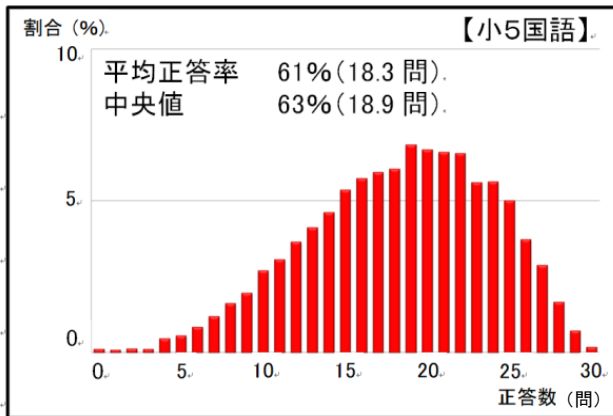
(2) 経年比較問題について

- ア 経年比較問題は、過去の県学調（以下「県学調」という。）等で課題が明らかとなった問題等を基に、次の類似問題または同趣旨の問題の形で作成する。
 - ① 類似問題：過去に出題した問題の数値を差し替えたり、選択肢の一部を変更したりするなど、問題文の一部分のみを変更して、同じ内容を問う問題。
 - ② 同趣旨の問題：過去に出題した問題と同じ力を測るための問題で、問題文や内容は異なるが、問い方、答え方が同じで、難易度も同程度と考えられる問題。
- イ 教科の特性を考慮しながら、各学年・各教科において、上記①、②の問題を、それぞれ0～2割程度、合計で2～3割程度以上出題する。
- ウ 経年比較問題は、平成25年度～平成29年度の過去5年間の県学調等における調査の結果、正答率の伸びが、前回調査から5ポイント未満の問題等を中心に作成する。
- エ 同一集団の経年比較を行うために、可能な教科については、小学校在学時の県学調や全国学調で課題が見られた問題を取り出し、中学校において類似問題を出題する。
- オ 4月の全国学調と関連させた分析が可能となるよう、全国学調の出題状況を分析の上、課題と見られる内容について、同年度の県学調で出題する。
- カ 各教科において選定した一部問題については、出題意図、過去の調査時の平均正答率、指導のポイントなどをまとめた解説資料を、各学校に提示する。
- キ 経年比較問題は、結果を取り出して分析・考察を行う。

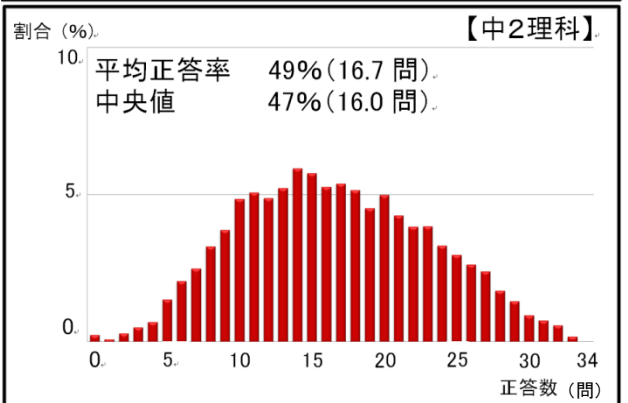
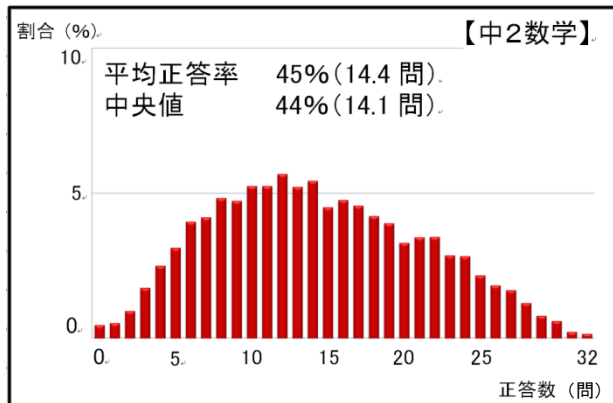
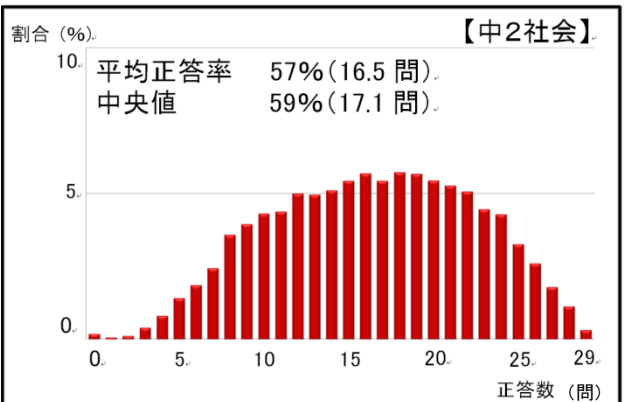
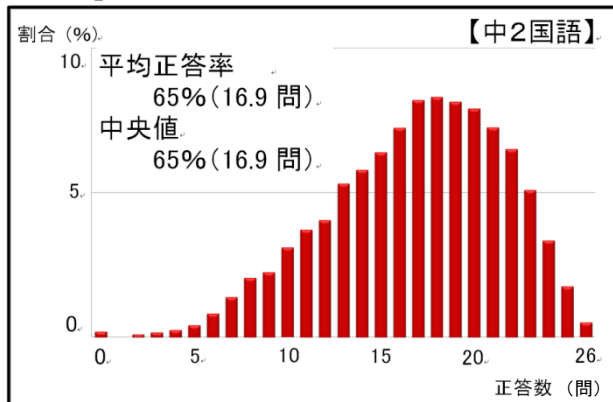
3 教科調査結果の概要

(1) 各教科の正答数分布状況

【小学校】



【中学校】



(2) 経年比較問題の状況等

過去の調査において課題が見られた問題等について、その改善状況を把握するために、経年比較問題を出題している。これらは、過去に出題された問題の類題（同一問題ではなく、同構造同内容の問題）で、各教科とも2～3割程度出題している。

※各教科における経年比較問題の状況

()内は昨年度数値

教科	学年	経年比較 問題数	課題状況の改善が 見られた問題	改善傾向が見られ たが引き続き注視 が必要な問題	依然として課題が 継続している問題
国語	小5	6 (6)	0 (1)	3 (0)	3 (5)
	中2	6 (6)	2 (1)	1 (0)	3 (5)
算数 数学	小5	8 (6)	2 (2)	1 (0)	5 (4)
	中2	10 (9)	0 (1)	1 (2)	9 (6)
理科	小5	6 (9)	0 (4)	2 (3)	4 (2)
	中2	8 (14)	2 (4)	3 (5)	3 (7)
社会	小5	9 (9)	6 (7)	3 (1)	0 (1)
	中2	8 (8)	2 (2)	3 (4)	3 (2)
全 体		61 (73)	14 (25)	17 (17)	30 (31)

全 61 問中、約半数の 31 問で改善の傾向が見られた。昨年度実施の調査結果を受けて、各校における授業改善の取組が進んでいることがわかる。一方で、小学校算数、理科、中学校数学の3教科については、課題が継続している問題が多く、授業改善にさらに取り組む必要がある。以下に、課題が継続している問題の例を示す。

【中学校数学 課題が継続している経年比較問題の例】

12 次の表は、4つの1次関数について、 x の値と y の値の^{おおよそ}関係を示したものです。
1次関数は、^{いっばん}一般に $y = ax + b$ のように表すことができます。

x	...	-1	0	1	2	3	...	→ 式 $y = -5x + 10$
y	...	15	10	5	0	-5	...	

x	...	-1	0	1	2	3	...	→ 式 $y = -5x + 7$
y	...	12	7	2	-3	-8	...	

x	...	-1	0	1	2	3	...	→ 式 $y = -2x + 7$
y	...	9	7	5	3	1	...	

x	...	-1	0	1	2	3	...	→ 式 $y = \text{①}$
y	...	12	10	8	6	4	...	

このとき、次の(1)、(2)の問いに答えなさい。

(1) 上の①にあてはまる式を書きなさい。

H29【正答率 72%】

⑯

H30【正答率 70%】

(2) 沙織さんと麻起子さんは、4つの表と式をみて、次のようにいいました。



沙織さん

1次関数の式 $y = ax + b$ の a 、 b の値は、表から読み取ることができます。

H29【正答率 47%】

H30【正答率 45%】

b の値は、 $x = 0$ のときの y の値を見れば、計算しなくてもわかります。



麻起子さん

1次関数の式 $y = ax + b$ の a の値を求めるためには、表からどのようなことを読み取ればよいか説明しなさい。

⑰

この問題については、(1)、(2)共に昨年度から正答率が2ポイント減少している。課題解決のためには、一次関数の特徴を、表、式、グラフを関連付けて理解させることが大切であり、このことについて、昨年度の授業改善の手引の中でも、各学校に示している。また、(1)の結果から、「 a は変化の割合であり、 x の増加量と y の増加量から求めることができる」こと、「 b は切片であるから、 $x = 0$ のときの y の値を見れば、求めることができる」ことを理解していると思われる生徒の割合が70%であることに對し、(2)の結果から、そのことを表と関連付けながら「自分の言葉で説明する」ことができた生徒が45%となっている。このような「身に付けた知識を活用して、自分の言葉で説明する」問題は、数学に限らず課題となっていることから、数学科内で指導方針を共有するとともに、学校の全ての教員で、出題の趣旨や生徒の状況について共有し、課題解決に向けて取り組む必要がある。

(3) 活用問題の状況

これまでの各種調査結果から、基礎的・基本的な知識技能の活用を図る問題に課題が見られることから、各教科において、活用に関する問題を1～2割程度出題した。

※各教科における活用問題の状況

()内は昨年度数値

教科	学年	問題数	活用問題の平均正答率	教科	学年	問題数	活用問題の平均正答率
国語	小5	5 (5)	40 (42)	算数 数学	小5	4 (4)	30 (54)
	中2	7 (7)	51 (45)		中2	6 (6)	28 (51)
理科	小5	5 (4)	57 (63)	社会	小5	4 (4)	58 (69)
	中2	7 (5)	39 (34)		中2	4 (4)	40 (39)

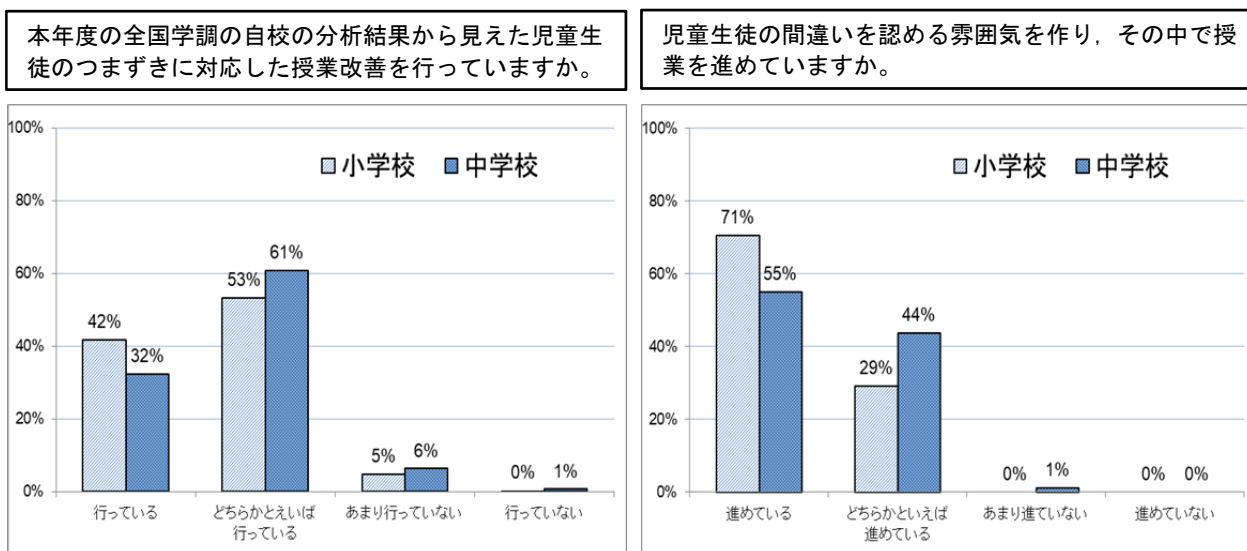
新学習指導要領では、「主体的・対話的で深い学び」の実現に向けた授業改善を一層進めていくこととしている。そのため、本調査は、「児童・生徒が各教科の学習の基盤となる資質・能力を身に付けているか」を問う活用問題の見直しを図り、実施してい

る。今後、各学校においては、学年や教科の枠を超えて、教育活動全体を通じて、言語活動をより一層充実させていく授業改善の取組が重要である。

(4) 今後の学習指導の改善に向けて

学校全体で組織的に学力向上に取り組むに当たり、本調査の各学校の分析結果を全ての教員で共有し、今後の指導に生かしていく必要がある。また、学校全体の結果とあわせて、よい点や進歩の状況など児童生徒個々の状況を積極的に評価し、児童生徒に学習したことの意義や価値を実感させるとともに、各校の誤答分析等から一人一人のつまずきの要因に着目し、課題解決に向けて、その授業改善の具体的な方策を学校全体で共有することが重要である。

今回実施した学校質問紙については後述するが、その中で、「児童生徒のつまずき」について、次のような回答状況となっている。



本調査で見られたつまずきはもちろん、日常の授業の中でも、児童生徒一人一人のつまずきの要因に着目し、それに対応した授業を進めていくことが大切である。そのためには、普段から間違いが認められ、活かされ、児童生徒がより積極的に学習に取り組める雰囲気作りを積極的に進めていくことが必要である。

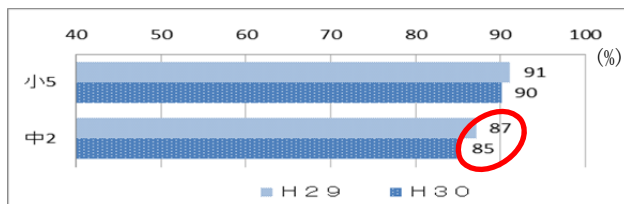
4 質問紙調査結果の概要と傾向

(1) 学習への理解と興味関心について

児童生徒質問紙調査から、教科調査を実施した4教科と、英語（小・外国語活動）についての学習への理解について、学年の児童生徒の状況を次のように分析した。

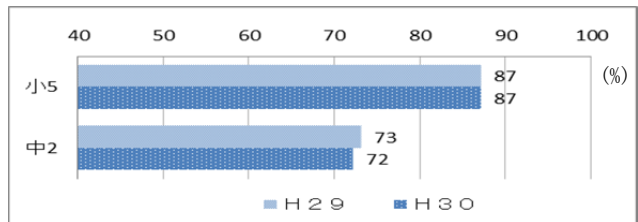
国語の授業の内容はよく分かりますか。

学年	年	よく分かる	どちらかといえば分かる	どちらかといえば分からない	分からない
小学5年	H29	44	47	7	2
	H30	42	48	7	2
中学2年	H29	33	54	10	3
	H30	31	54	11	3
		90	90	85	14



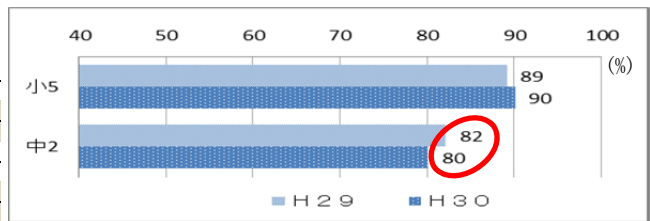
算数・数学の授業の内容はよく分かりますか。

学年	年	よく分かる	どちらかといえ ば分かる	どちらかといえ ば分からない	分からない
小学5年	H29	51	36	10	3
		87		13	
H30		49	38	10	3
		87		13	
中学2年	H29	34	39	18	8
		73		26	
H30		33	39	19	8
		72		27	



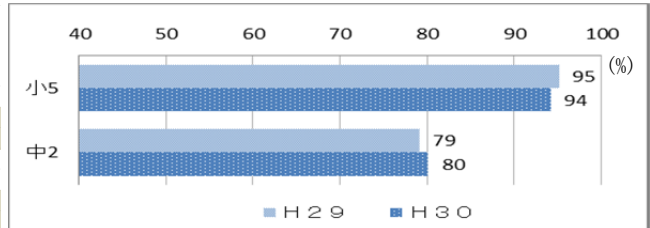
社会の授業の内容はよく分かりますか。

学年	年	よく分かる	どちらかといえ ば分かる	どちらかといえ ば分からない	分からない
小学5年	H29	51	38	9	2
		89		11	
H30		50	40	8	2
		90		10	
中学2年	H29	40	42	13	5
		82		18	
H30		37	43	15	5
		80		20	



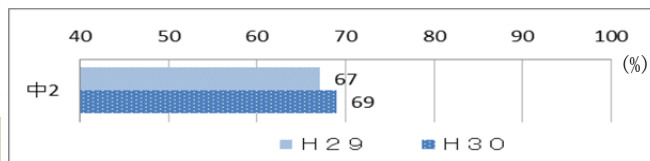
理科の授業の内容はよく分かりますか。

学年	年	よく分かる	どちらかといえ ば分かる	どちらかといえ ば分からない	分からない
小学5年	H29	65	30	4	1
		95		5	
H30		61	33	4	2
		94		6	
中学2年	H29	36	43	16	6
		79		22	
H30		36	44	15	6
		80		21	



英語の授業の内容はよく分かりますか。【中学校】

学年	年	よく分かる	どちらかといえ ば分かる	どちらかといえ ば分からない	分からない
中学2年	H29	27	40	22	11
		67		33	
H30		28	41	21	10
		69		31	

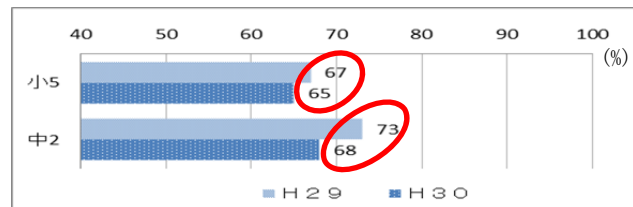


「授業が分かる」に関する状況は、小学校外国語活動を除く9教科の中で、肯定的回答が2ポイント以上減少した教科は中学校国語及び社会の2教科（どちらも2ポイント減）であることから、授業の理解度については、昨年度の調査対象学年と大きな差はない。

一方、「勉強が好き」に関する状況は、調査を実施した10教科のうち、肯定的回答が2ポイント以上減少した教科が6教科となっており、今年度の調査対象学年の傾向として、教科の学習への興味関心が、昨年度の調査対象学年と比較すると低いことが分かる。

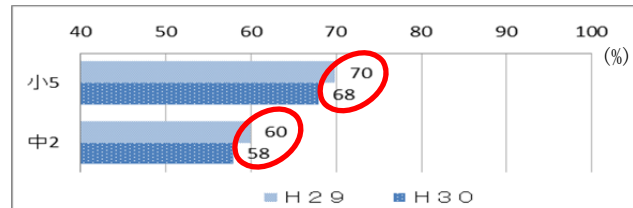
国語の勉強は好きですか。

学年	年	好き	どちらかといえ ば好き	どちらかといえ ば好きではない	好きではない
小学5年	H29	26	41	22	11
		67		33	
H30		25	40	22	12
		65		34	
中学2年	H29	29	44	20	8
		73		28	
H30		26	42	23	9
		68		32	



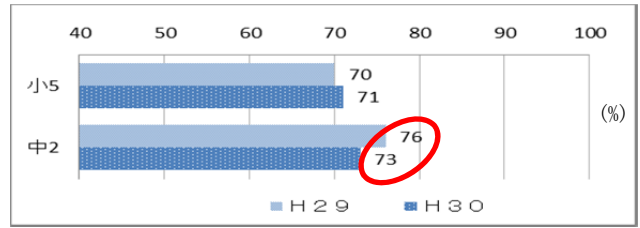
算数・数学の勉強は好きですか。

学年	年	好き	どちらかといえ ば好き	どちらかといえ ば好きではない	好きではない
小学5年	H29	43	27	18	12
		70		30	
H30		40	28	19	14
		68		33	
中学2年	H29	31	29	24	16
		60		40	
H30		30	28	25	17
		58		42	



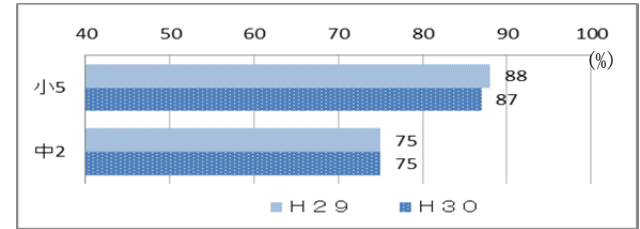
社会の勉強は好きですか。

学年	年	好き	どちらかといえば好き	どちらかといえば好きではない	好きではない
小学5年	H29	38	32	20	10
		70		30	
H30		38	33	18	11
		71		29	
中学2年	H29	42	34	17	8
		76		25	
H30		38	35	19	9
		73		28	



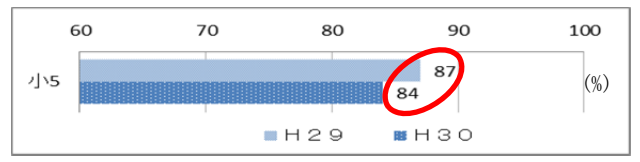
理科の勉強は好きですか。

学年	年	好き	どちらかといえば好き	どちらかといえば好きではない	好きではない
小学5年	H29	62	26	8	4
		88		12	
H30		59	28	9	5
		87		14	
中学2年	H29	39	36	17	8
		75		25	
H30		39	36	17	8
		75		25	



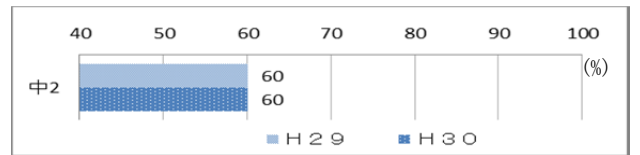
外国語活動の授業は好きですか。【小学校】

学年	年	好き	どちらかといえば好き	どちらかといえば好きではない	好きではない
小学5年	H29	60	27	8	5
		87		13	
H30		56	28	10	6
		84		16	



英語の勉強は好きですか。【中学校】

学年	年	好き	どちらかといえば好き	どちらかといえば好きではない	好きではない
中学2年	H29	28	32	24	16
		60		40	
H30		28	32	25	15
		60		40	



このことから、「授業の内容は分かるが、教科の学習への興味・関心を高める授業になっていない」ことが推測される。新学習指導要領でも示される「主体的な学び」の実現には、学習への興味・関心が不可欠であり、これからの授業改善の大切な視点として注視していく必要がある。

(2) 授業の振り返りについて

平成 27 年度から、児童生徒の確かな学びの実現のために、県教育委員会が各学校に示している「いわての授業づくり 3つの視点」の一つである「振り返り」について、その内容・質についての課題が見られた。

普段の授業で、最後に学習内容を振り返る活動をよく行っていると思いますか。

学年	年	そう思う	どちらかといえばそう思う	どちらかといえばそう思わない	そう思わない
小学5年	H29	48	37	12	3
		85		15	
H30		49	37	10	3
		86		13	
中学2年	H29	40	43	13	3
		83		16	
H30		40	44	13	3
		84		16	

【児童生徒質問紙】

授業の最後に学習したことを振り返る活動を行っていますか。

学年	年	行っている	どちらかといえば行っている	あまり行っていない	行っていない
小学5年	H29	76	23	1	0
		99		1	
H30		69	31	0	0
		100		0	
中学2年	H29	67	33	0	0
		100		0	
H30		66	33	1	0
		99		1	

【学校質問紙】

それは、児童生徒自身が学習の成果(又は課題)を実感できる振り返りとなっていますか。★平成30年度項目★

学年	年	なっている	どちらかといえばなっている	あまりなっていない	なっていない
小学5年	H29				
		38	59	3	0
H30		38	59	3	0
		97		3	
中学2年	H29				
		44	56	0	0
H30		44	56	0	0
		100		0	

【学校質問紙】

学校質問紙において、「振り返りを行っている」についての積極肯定の割合に対して、「その内容・質」についての積極肯定の割合が低くなっており、必ずしも児童生徒が学習の成果や課題を実感できるものとはなっていない。学習の成果が実感できる「振り返り」を行うことが、児童生徒の学習意欲及び学力の向上、そして「主体的な学び」の実現に必要であることから、各学校において、より効果的な振り返りについての検討及び改善を図る必要がある。

また、そのためには、設定した学習課題は適切であったか、児童生徒自身が成果を実感できるような学習活動が行われていたか、といった「いわての授業づくり3つの視点」に立ち、授業改善に取り組むことが大切である。

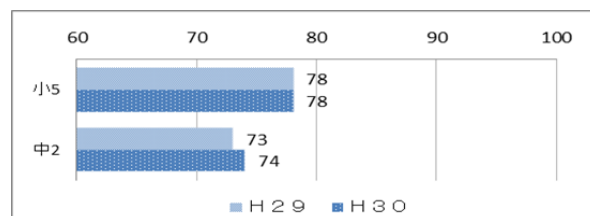
(3) 児童生徒の自尊感情と自己有用感に関する項目について

近年、国際的な調査等から、日本の子供たちの自尊感情が低いことが指摘されており、本県でも注視している項目である。「自分にはよいところがあると思いますか」の肯定的回答は、昨年度調査対象集団とほぼ変わらない傾向にある。

一方で、「自分のよいところを認めてくれている」と自己有用感を感じている児童生徒は、小学校・中学校ともに増加している。児童生徒が、学校生活の様々な場面で、他者から認められる経験から自己の成長を実感できるよう、全ての教育活動において、児童生徒がいかに成長したかを積極的に受け止めて認め、励ます評価を行っていくことを今後も意識し、実践していく必要がある。

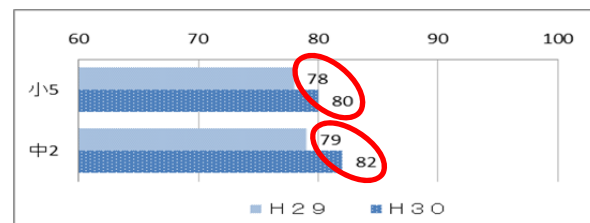
自分にはよいところがあると思いますか。

学年	年	あると思う	どちらかといえばあると思う	どちらかといえばないと思う	ないと思う
小学5年	H29	34	44	14	7
	H30	33	45	14	7
		78		21	
中学2年	H29	26	47	18	9
	H30	27	47	17	8
		74		25	



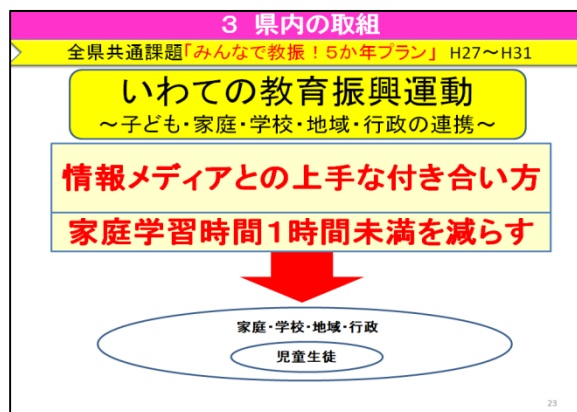
先生やまわりの人は、あなたのよいところを認めてくれていると思いますか。

学年	年	そう思う	どちらかといえばそう思う	どちらかといえばそう思わない	そう思わない
小学5年	H29	33	45	15	7
	H30	36	44	13	5
		80		18	
中学2年	H29	30	49	14	7
	H30	36	46	13	5
		82		18	



(4) 家庭学習について

家庭学習については、今年度から、各教育事務所が主催する「地域とともにある学校づくり推進フォーラム」において、県としての家庭学習の取組について、その周知を図ってきている。



家庭学習2時間以上、及び家庭学習1時間未満の児童生徒の割合は、昨年度と同じ

傾向となっており、引き続き改善に取り組むべき課題と捉えている。一方で、中学校において、「自分で計画を立てて取り組む」生徒が増えていることから、各学校において、より効果的な家庭学習の取組が進められていることが分かる。

家庭における生活状況が多様化する中、児童生徒の学校における学びを確実に定着させるためには、家庭学習の充実が不可欠であることから、今後も、家庭や地域との連携を強化し、取組を推進していく。

学校の授業以外で、1日にどれくらいの時間、勉強しますか。

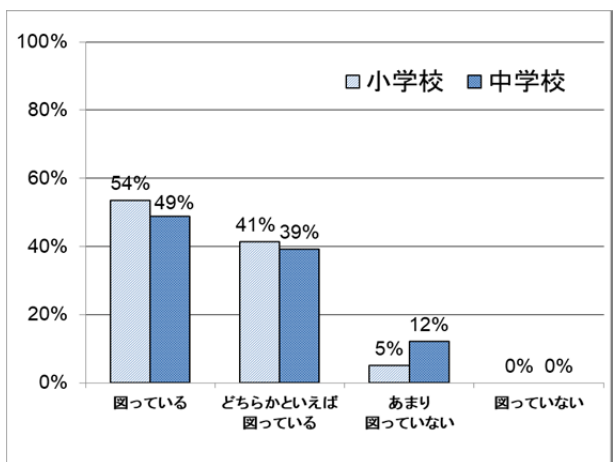
学年	年	3時間以上	2時間以上 3時間より少ない	1時間以上 2時間より少ない	30分以上 1時間より少ない	30分より少ない	全くしない
小学5年	H29	4	13	54	24	4	2
	H30	5	12	53	25	4	2
中学2年	H29	3	19	47	22	6	2
	H30	3	19	48	22	6	2

家で、自分で計画を立てて勉強をしていますか。

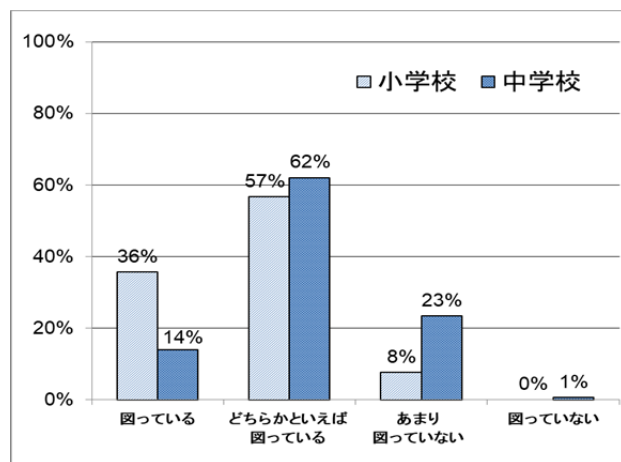
学年	年	している	どちらかといえ ばしている	どちらかといえ ばしていない	していない
小学5年	H29	29	38	20	13
		67		33	
H30		27	39	21	13
		66		34	
中学2年	H29	11	34	32	23
		45		55	
H30		13	34	31	22
		47		53	

また、児童生徒が取り組んだ家庭学習を学校の授業等で活用する等、授業内容の理解を促進する家庭学習の取組について、学校質問紙の積極肯定の割合から、課題が見られた。

家庭学習の内容や分量、点検方法等について、校内の教職員で共通理解を図っていますか。



家庭学習の結果から見られた児童生徒のつまずきを授業や補充学習等に反映させ、その克服を図っていますか。



家庭学習の結果から、児童生徒のつまずきを把握し、授業に反映させることにより、授業改善の方策の一つとすることができる。そのためには、家庭学習の内容はもちろん、その分量や点検方法等について、学校全体で共通理解を図り、児童生徒が行った家庭学習に対する評価を大切にすることが必要である。

5 調査結果の活用と今後の取組

調査結果についての詳細と分析結果のまとめについては、教科ごとに授業改善及び事後指導のための資料を作成し、各学校へ配付するとともに、ホームページ上に掲載し、確実な定着に向けた取組を支援していく。

各学校には、学校としての課題を解決するための取組はもちろんのこと、「児童生徒一人一人に目を向け、成長を積極的に認め、励まし、つまずきについては、その要因を詳細に分析し、指導改善に活かす」といった、「児童生徒一人一人に寄り添う教育」

の推進に一層取り組むことを期待する。

各市町村教育委員会には、先に述べた**学校の取組を支援**し、課題を次年度の指導計画へ確実に反映させ、課題解決のための授業改善に、積極的に取り組む学校の割合が増加するよう、より一層の主体的取組を期待する。

また、県教育委員会としては、今後、以下の点について取り組んでいく。

- ① 「諸調査結果を効果的に活用して組織的に対応している学校の実践事例」の普及・拡大に継続して取り組む。
- ② 「いわての授業づくり3つの視点」を、主体的・対話的で深い学びの視点からの改善を検討する。
- ③ 各学校における調査結果の分析を活用したPDCAサイクルを基にした指導改善計画の作成及び実践について、継続的な支援を強化する。
- ④ 算数・数学において、様々な研修会や指導主事による訪問指導の改善・充実を図り、各学校における調査問題や分析結果を活用した指導と評価の一体化を一層推進する。
【取組例：中学校数学教員研修会，参考資料「いわて五ツ星の授業づくり」の活用促進，指導主事による訪問指導等】
- ⑤ 「主体的・対話的で深い学び」の実現を目指す新学習指導要領の趣旨を踏まえ、本調査問題の見直し及び検討を行う。

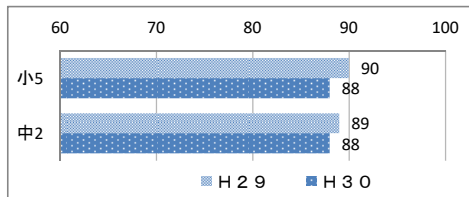
○児童生徒質問紙調査項目結果一覧

※小学5年には義務教育学校第5学年、中学2年には義務教育学校第8学年が含まれます。

※指定された選択肢以外を回答した質問があったこと、整数値で表示することから、合計が100にならない場合があります。

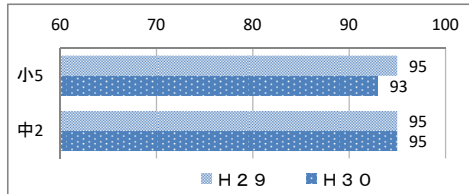
学校に行くのは楽しいと思いますか。

学年	年	楽しいと思う	どちらかといえば楽しいと思う	どちらかといえば楽しいと思わない	楽しいと思わない
小学5年	H29	55	35	8	3
	H30	90	11	8	3
中学2年	H29	53	36	8	4
	H30	51	37	8	4
		88	11	8	4
		88	12	8	4



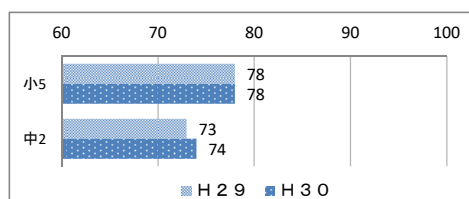
ものごとを最後までやり遂げて、うれしかったことがありますか。

学年	年	ある	どちらかといえばある	どちらかといえばない	ない
小学5年	H29	71	24	4	1
	H30	71	22	4	1
中学2年	H29	71	24	3	2
	H30	70	25	3	1
		93	5	3	2
		95	4	3	1



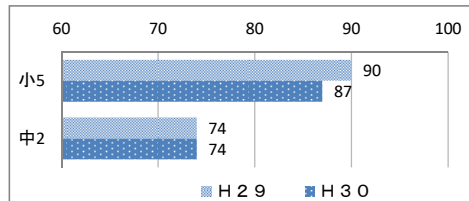
自分にはよいところがあると思いますか。

学年	年	あると思う	どちらかといえばあると思う	どちらかといえばないと思う	ないと思う
小学5年	H29	34	44	14	7
	H30	33	45	14	7
中学2年	H29	26	47	18	9
	H30	27	47	17	8
		78	21	14	7
		73	27	17	8
		74	25	17	8



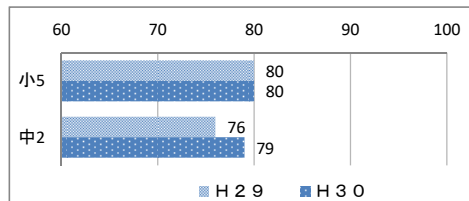
あなたは将来の夢や目標をもっていますか。

学年	年	もっている	どちらかといえばもっている	どちらかといえばもっていない	もっていない
小学5年	H29	72	18	6	4
	H30	69	18	6	5
中学2年	H29	44	30	15	11
	H30	44	30	16	10
		87	11	6	4
		74	26	16	10
		74	26	16	10



家の人(兄弟姉妹は除く)と学校での出来事について話をしますか。

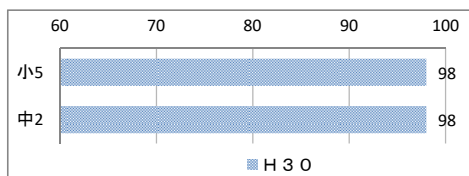
学年	年	している	どちらかといえばしている	あまりしていない	全くしていない
小学5年	H29	51	29	15	5
	H30	53	27	15	5
中学2年	H29	47	29	17	6
	H30	50	29	16	5
		80	20	15	5
		76	23	17	6
		79	11	16	5



携帯電話やスマートフォンを使う時は、安全に正しく使うことが大切だと思いますか。

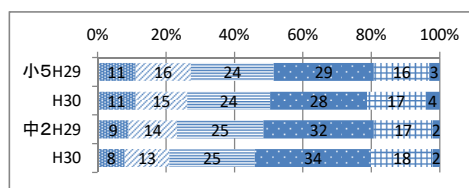
学年	年	そう思う	どちらかといえばそう思う	どちらかといえばそう思わない	そう思わない
小学5年	H30	89	9	1	1
	H30	98	2	1	1
中学2年	H30	85	13	1	1
	H30	98	2	1	1

新



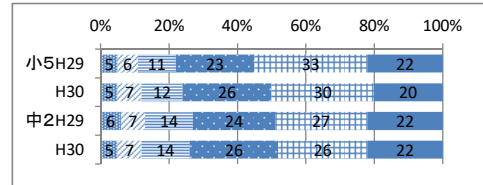
1日にどれくらいの時間、テレビやビデオ・DVDを見たり聞いたりしますか。

学年	年	4時間以上	3時間以上4時間より少ない	2時間以上3時間より少ない	1時間以上2時間より少ない	1時間より少ない	全く見たり聞いたりしない
小学5年	H29	11	16	24	29	16	3
	H30	11	15	24	28	17	4
中学2年	H29	9	14	25	32	17	2
	H30	8	13	25	34	18	2



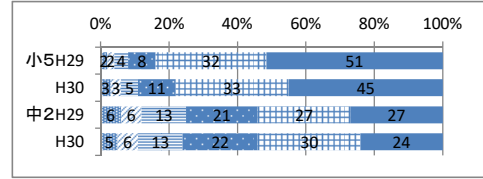
1日にどれくらいの時間、テレビゲームをしますか。

学年	年	4時間以上	3時間以上 4時間より 少ない	2時間以上 3時間より 少ない	1時間以上 2時間より 少ない	1時間より 少ない	全くしない
小学5年	H29	5	6	11	23	33	22
	H30	5	7	12	26	30	20
中学2年	H29	6	7	14	24	27	22
	H30	5	7	14	26	26	22



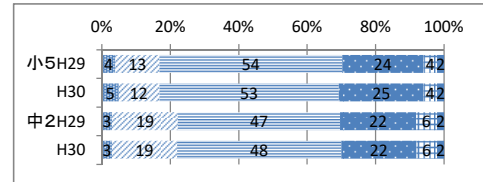
1日にどれくらいの時間、携帯電話やスマートフォンで電話やメール、インターネットをしますか。

学年	年	4時間以上	3時間以上 4時間より 少ない	2時間以上 3時間より 少ない	1時間以上 2時間より 少ない	1時間より 少ない	携帯電話や スマートフォン を持っていない
小学5年	H29	2	2	4	8	32	51
	H30	3	3	5	11	33	45
中学2年	H29	6	6	13	21	27	27
	H30	5	6	13	22	30	24



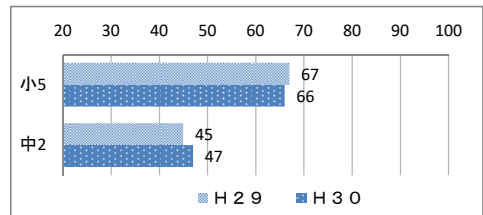
学校の授業以外で、1日にどれくらいの時間、勉強しますか。

学年	年	3時間以上	2時間以上 3時間より 少ない	1時間以上 2時間より 少ない	30分以上 1時間より 少ない	30分より 少ない	全くしない
小学5年	H29	4	13	54	24	4	2
	H30	5	12	53	25	4	2
中学2年	H29	3	19	47	22	6	2
	H30	3	19	48	22	6	2



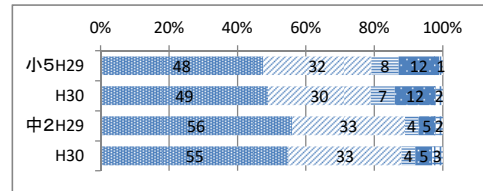
家で、自分で計画を立てて勉強をしていますか。

学年	年	している	どちらかとい えば している	どちらかとい えば していない	していない
小学5年	H29	29	38	20	13
	H30	27	39	21	13
中学2年	H29	11	34	32	23
	H30	13	34	31	22



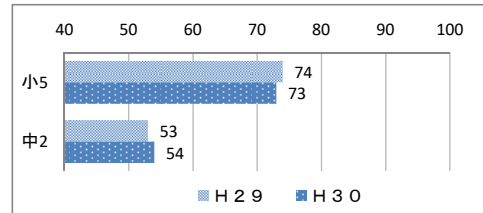
家で勉強する内容は、次のどれが多いですか。

学年	年	宿題だけ	宿題のほかに 復習をする	宿題のほかに 予習をする	宿題のほかに 予習と復習をする	勉強していない
小学5年	H29	48	32	8	12	1
	H30	49	30	7	12	2
中学2年	H29	56	33	4	5	2
	H30	55	33	4	5	3



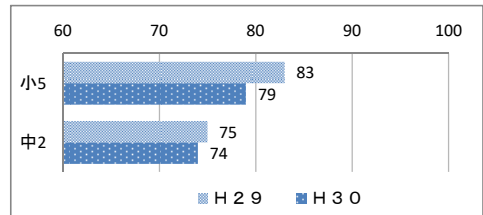
家で調べたり、文章を書いたりする宿題がありますか。

学年	年	ある	どちらかとい えば ある	どちらかとい えば ない	ない
小学5年	H29	36	38	16	10
	H30	36	37	16	10
中学2年	H29	19	34	27	21
	H30	20	34	26	19



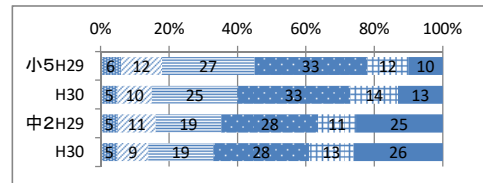
読書は好きですか。

学年	年	好き	どちらかとい えば 好き	どちらかとい えば 好きではない	好きではない
小学5年	H29	49	34	12	6
	H30	44	35	14	7
中学2年	H29	43	32	16	9
	H30	41	33	16	9



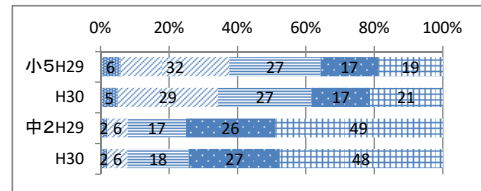
学校の授業以外で1日にどれくらいの時間、読書しますか。

学年	年	2時間以上	1時間以上 2時間より 少ない	30分以上 1時間より 少ない	10分以上 30分より 少ない	10分より 少ない	全くしない
小学5年	H29	6	12	27	33	12	10
	H30	5	10	25	33	14	13
中学2年	H29	5	11	19	28	11	25
	H30	5	9	19	28	13	26



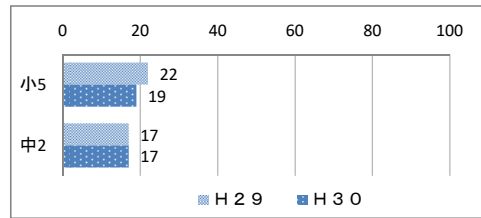
昼休みや放課後、学校が休みの日に、本を読んだり、借りたりするために、学校の図書館(図書室)や地域の図書館にどれくらい行きますか。

学年	年	だいたい週に4回以上行く	週に1～3回程度行く	月に1～3回程度行く	年に数回程度行く	ほとんどまたは全く行かない
小学5年	H29	6	32	27	17	19
	H30	5	29	27	17	21
中学2年	H29	2	6	17	26	49
	H30	2	6	18	27	48



新聞を読んでいますか。

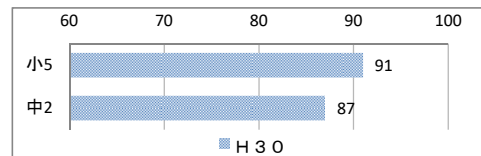
学年	年	ほぼ毎日読んでいる	週に1～3回程度読んでいる	月に1～3回程度読んでいる	ほとんどまたは全く読まない
小学5年	H29	7	15	21	57
	H30	6	13	20	59
中学2年	H29	6	11	17	66
	H30	6	11	18	66



自分の住む地域には、良いところがあると思いますか。

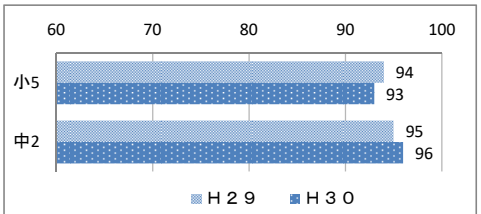
学年	年	そう思う	どちらかといえばそう思う	どちらかといえばそう思わない	そう思わない
小学5年	H29	66	25	5	4
	H30	91	9	9	4
中学2年	H29	52	35	9	4
	H30	87	13	13	4

新



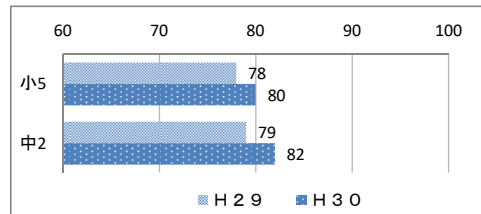
人の気持ちが分かる人間になりたいと思いますか。

学年	年	そう思う	どちらかといえばそう思う	どちらかといえばそう思わない	そう思わない
小学5年	H29	70	24	4	2
	H30	94	22	3	2
中学2年	H29	77	19	2	2
	H30	95	17	2	1



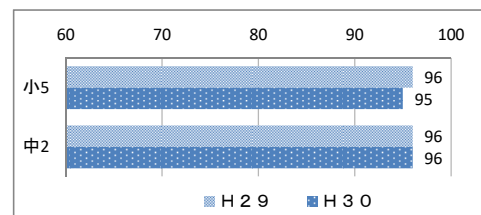
先生やまわりの人は、あなたのよいところを認めてくれていると思いますか。

学年	年	そう思う	どちらかといえばそう思う	どちらかといえばそう思わない	そう思わない
小学5年	H29	33	45	15	7
	H30	78	44	13	5
中学2年	H29	30	49	14	7
	H30	79	46	13	5



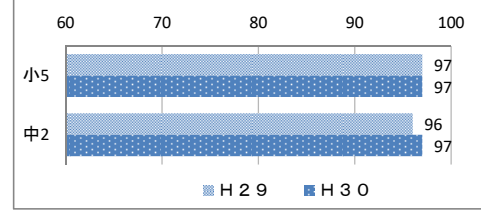
人が困っているときは、進んで助けようと思いますか。

学年	年	そう思う	どちらかといえばそう思う	どちらかといえばそう思わない	そう思わない
小学5年	H29	66	30	3	1
	H30	96	29	3	1
中学2年	H29	60	36	3	1
	H30	96	32	3	1



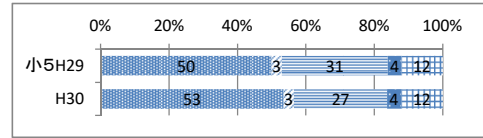
いじめは、どんな理由があってもいけないことだと思いますか。

学年	年	そう思う	どちらかといえばそう思う	どちらかといえばそう思わない	そう思わない
小学5年	H29	85	12	2	1
	H30	97	14	2	1
中学2年	H29	80	16	3	1
	H30	97	16	2	1



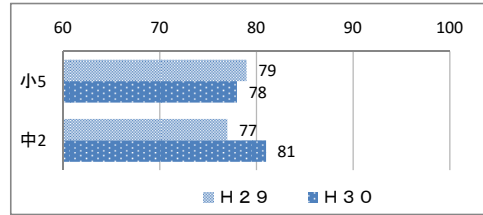
自分が悩んでいることがあったとき、誰に相談することが多いですか。【小学校】

学年	年	家族	学校の先生	友達	その他	相談する人はいない
小学5年	H29	50	3	31	4	12
	H30	53	3	27	4	12



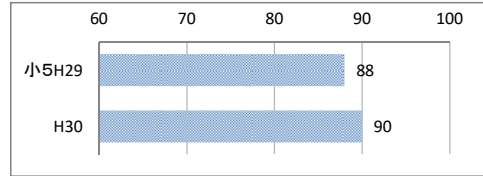
「総合的な学習の時間」では、自分で課題を立てて情報を集め整理して、調べたことを発表するなどの学習活動に取り組んでいますか。

学年	年	取り組んでいる	どちらかといえば取り組んでいる	どちらかといえば取り組んでいない	取り組んでいない
小学5年	H29	36	43	16	5
	H30	35	43	15	6
中学2年	H29	32	45	16	8
	H30	36	45	13	5
		81		18	



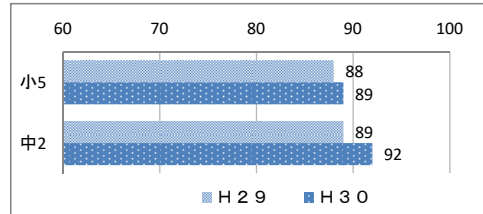
道徳の時間では、自分の考えを深めたり、学級やグループで話し合ったりする学習活動に取り組んでいますか。【小学校】

学年	年	取り組んでいる	どちらかといえば取り組んでいる	どちらかといえば取り組んでいない	取り組んでいない
小学5年	H29	45	43	10	2
	H30	51	39	7	2
		88		12	
		90		9	



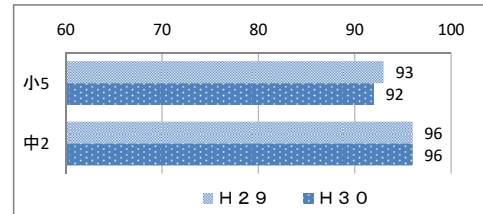
普段の授業で、自分の考えを発表する機会が与えられていると思いますか。

学年	年	そう思う	どちらかといえばそう思う	どちらかといえばそう思わない	そう思わない
小学5年	H29	54	34	9	3
	H30	55	34	7	2
中学2年	H29	48	41	8	3
	H30	53	39	6	2
		88		12	
		89		9	
		92		8	



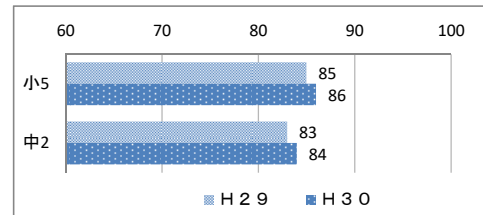
普段の授業で、目標(めあて・ねらい)が示されていると思いますか。

学年	年	そう思う	どちらかといえばそう思う	どちらかといえばそう思わない	そう思わない
小学5年	H29	66	27	5	2
	H30	65	27	5	2
中学2年	H29	71	25	3	1
	H30	72	24	2	1
		93		7	
		92		7	
		96		3	



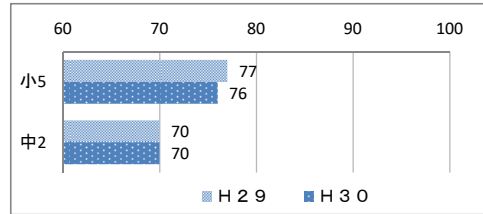
普段の授業で、最後に学習内容を振り返る活動をよく行っていると思いますか。

学年	年	そう思う	どちらかといえばそう思う	どちらかといえばそう思わない	そう思わない
小学5年	H29	48	37	12	3
	H30	49	37	10	3
中学2年	H29	40	43	13	3
	H30	40	44	13	3
		86		13	
		83		16	
		84		16	



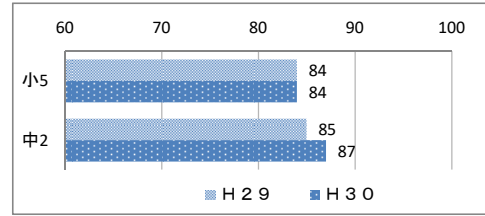
普段の授業で、いろいろな資料を使って発表する活動を行っていると思いますか。

学年	年	そう思う	どちらかといえばそう思う	どちらかといえばそう思わない	そう思わない
小学5年	H29	31	46	19	4
	H30	28	48	19	4
中学2年	H29	26	44	24	6
	H30	26	44	24	5
		77		23	
		76		23	
		70		30	
		70		29	



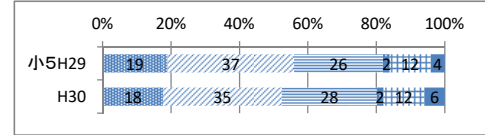
学級の友達との間で話し合う活動を通じて、自分の考えを深めたり、広げたりすることができていると思いますか。

学年	年	そう思う	どちらかといえば そう思う	どちらかといえば そう思わない	そう思わない
小学5年	H29	41	43	13	3
		84		16	
H30		42	42	12	4
		84		16	
中学2年	H29	43	42	11	4
		85		15	
H30		46	41	10	3
		87		13	



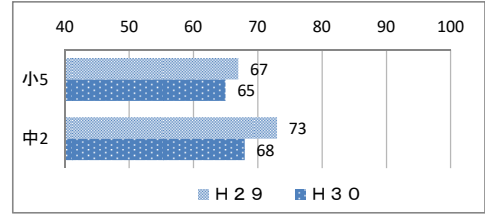
学校の授業で分からないことがあった時、どうすることが多いですか。【小学校】

学年	年	先生にたずねる	友達にたずねる	家の人にたずねる	塾や家庭教師の先生にたずねる	自分で調べる	そのままにする
小学5年	H29	19	37	26	2	12	4
	H30	18	35	28	2	12	6



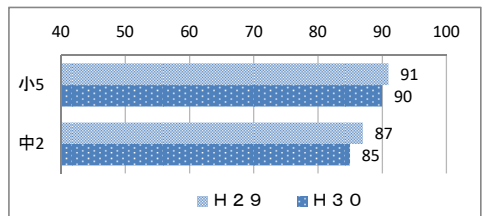
国語の勉強は好きですか。

学年	年	好き	どちらかといえば 好き	どちらかといえば 好きではない	好きではない
小学5年	H29	26	41	22	11
		67		33	
H30		25	40	22	12
		65		34	
中学2年	H29	29	44	20	8
		73		28	
H30		26	42	23	9
		68		32	



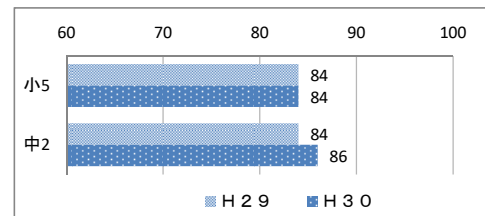
国語の授業の内容はよく分かりますか。

学年	年	よく分かる	どちらかといえば 分かる	どちらかといえば 分からない	分からない
小学5年	H29	44	47	7	2
		91		9	
H30		42	48	7	2
		90		9	
中学2年	H29	33	54	10	3
		87		13	
H30		31	54	11	3
		85		14	



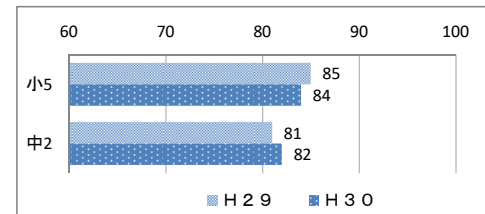
国語の授業で自分の考えを書くとき、考えの理由が分かるように気を付けて書いていますか。

学年	年	書いている	どちらかといえば 書いている	どちらかといえば 書いていない	書いていない
小学5年	H29	39	45	13	3
		84		16	
H30		39	45	13	3
		84		16	
中学2年	H29	37	47	12	3
		84		15	
H30		39	47	11	3
		86		14	



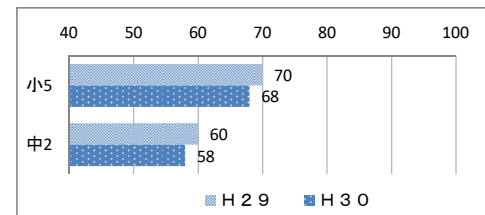
国語の授業で文章を読むとき、段落や話のまとまりごとに内容を理解しながら読んでいますか。

学年	年	読んでいる	どちらかといえば 読んでいる	どちらかといえば 読んでいない	読んでいない
小学5年	H29	41	44	12	3
		85		15	
H30		40	44	12	3
		84		15	
中学2年	H29	35	46	14	4
		81		18	
H30		35	47	14	4
		82		18	



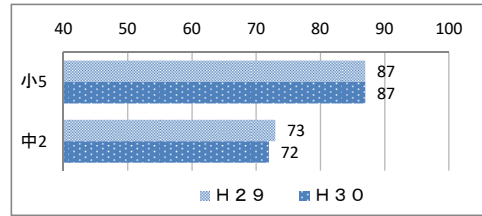
算数・数学の勉強は好きですか。

学年	年	好き	どちらかといえば 好き	どちらかといえば 好きではない	好きではない
小学5年	H29	43	27	18	12
		70		30	
H30		40	28	19	14
		68		33	
中学2年	H29	31	29	24	16
		60		40	
H30		30	28	25	17
		58		42	



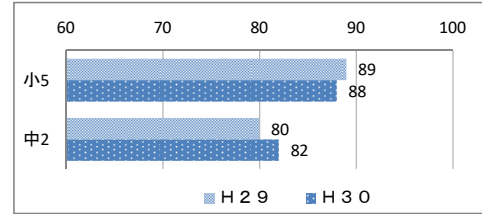
算数・数学の授業の内容はよく分かりますか。

学年	年	よく分かる	どちらかといえば分かる	どちらかといえば分からない	分からない
小学5年	H29	51	36	10	3
		87		13	
H30		49	38	10	3
		87		13	
中学2年	H29	34	39	18	8
		73		26	
H30		33	39	19	8
		72		27	



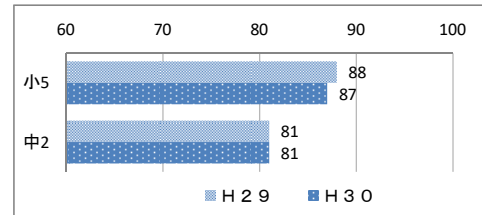
算数・数学の授業で公式やきまりを習うとき、その根拠を理解するようにしていますか。

学年	年	している	どちらかといえばしている	どちらかといえばしていない	していない
小学5年	H29	53	36	9	2
		89		11	
H30		51	37	9	3
		88		12	
中学2年	H29	39	41	15	5
		80		20	
H30		40	42	13	5
		82		18	



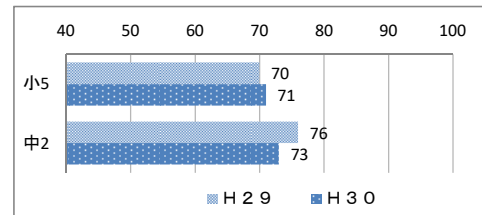
算数・数学の問題の解き方が分からないときは、あきらめずにいろいろな方法を考えますか。

学年	年	考える	どちらかといえば考える	あまり考えない	全く考えない
小学5年	H29	53	35	10	2
		88		12	
H30		53	34	10	2
		87		12	
中学2年	H29	41	40	15	4
		81		19	
H30		41	40	15	4
		81		19	



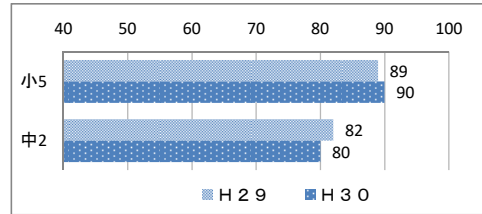
社会の勉強は好きですか。

学年	年	好き	どちらかといえば好き	どちらかといえば好きではない	好きではない
小学5年	H29	38	32	20	10
		70		30	
H30		38	33	18	11
		71		29	
中学2年	H29	42	34	17	8
		76		25	
H30		38	35	19	9
		73		28	



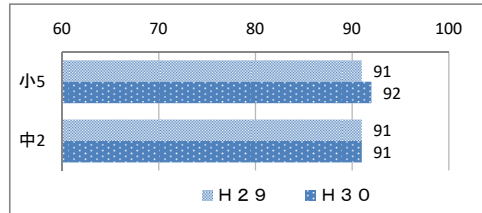
社会の授業の内容はよく分かりますか。

学年	年	よく分かる	どちらかといえば分かる	どちらかといえば分からない	分からない
小学5年	H29	51	38	9	2
		89		11	
H30		50	40	8	2
		90		10	
中学2年	H29	40	42	13	5
		82		18	
H30		37	43	15	5
		80		20	



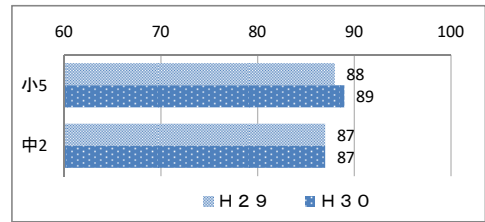
社会の授業で学習問題(学習課題)を解決するとき、資料から関係のあることを読み取る活動を行っていると思いますか。

学年	年	そう思う	どちらかといえばそう思う	どちらかといえばそう思わない	そう思わない
小学5年	H29	56	35	7	2
		91		9	
H30		57	35	7	2
		92		9	
中学2年	H29	55	36	7	2
		91		9	
H30		56	35	7	2
		91		9	



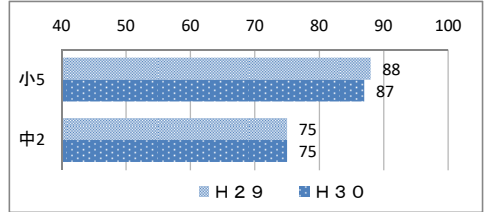
社会の授業で、資料から読み取ったことなどをもとに、学習問題(学習課題)について考える活動を行っていると思いますか。

学年	年	そう思う	どちらかといえば そう思う	どちらかといえば そう思わない	そう思わない
小学5年	H29	47	41	10	2
		88		12	
小学5年	H30	48	41	9	2
		89		11	
中学2年	H29	47	40	10	3
		87		13	
中学2年	H30	47	40	10	3
		87		13	



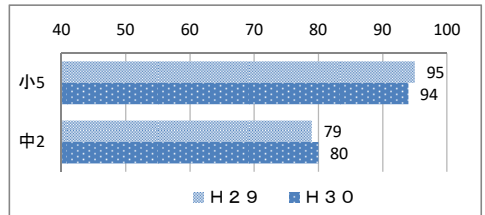
理科の勉強は好きですか。

学年	年	好き	どちらかといえば 好き	どちらかといえば 好きではない	好きではない
小学5年	H29	62	26	8	4
		88		12	
小学5年	H30	59	28	9	5
		87		14	
中学2年	H29	39	36	17	8
		75		25	
中学2年	H30	39	36	17	8
		75		25	



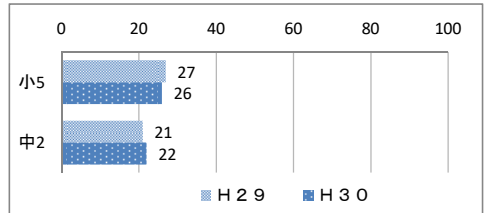
理科の授業の内容はよく分かりますか。

学年	年	よく分かる	どちらかといえば 分かる	どちらかといえば 分からない	分からない
小学5年	H29	65	30	4	1
		95		5	
小学5年	H30	61	33	4	2
		94		6	
中学2年	H29	36	43	16	6
		79		22	
中学2年	H30	36	44	15	6
		80		21	



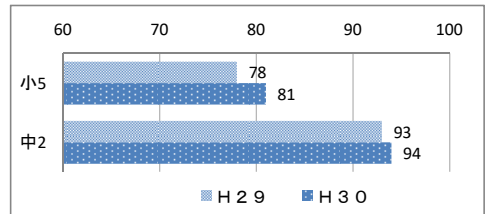
将来、理科や科学技術に関する職業に就(つ)きたいと思いますか。

学年	年	そう思う	どちらかといえば そう思う	どちらかといえば そう思わない	そう思わない
小学5年	H29	12	15	30	43
		27		73	
小学5年	H30	11	15	29	46
		26		75	
中学2年	H29	9	12	28	51
		21		79	
中学2年	H30	9	13	29	49
		22		78	



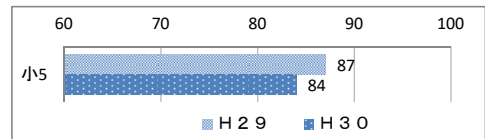
理科の授業では、理科室で観察や実験をどのくらい行っていますか。

学年	年	週1回以上	月1回以上	学期に1回以上	ほとんど または全く 行っていない
小学5年	H29	21	57	18	4
		78		22	
小学5年	H30	23	58	15	3
		81		18	
中学2年	H29	48	45	4	3
		93		7	
中学2年	H30	47	47	4	1
		94		5	



外国語活動の授業は好きですか。【小学校】

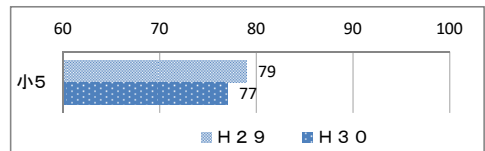
学年	年	好き	どちらかといえば 好き	どちらかといえば 好きではない	好きではない
小学5年	H29	60	27	8	5
		87		13	
小学5年	H30	56	28	10	6
		84		16	



外国の人と友達になったり、外国のことについてもっと知りたいと思っていますか。

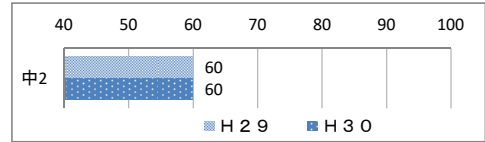
【小学校】

学年	年	そう思う	どちらかといえば そう思う	どちらかといえば そう思わない	そう思わない
小学5年	H29	51	28	12	9
		79		21	
小学5年	H30	51	26	13	10
		77		23	



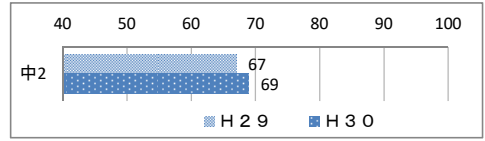
英語の勉強は好きですか。【中学校】

学年	年	好き	どちらかといえば好き	どちらかといえば好きではない	好きではない
中学2年	H29	28	32	24	16
		60		40	
H30		28	32	25	15
		60		40	



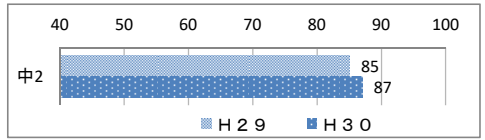
英語の授業の内容はよく分かりますか。【中学校】

学年	年	よく分かる	どちらかといえば分かる	どちらかといえば分からない	分からない
中学2年	H29	27	40	22	11
		67		33	
H30		28	41	21	10
		69		31	



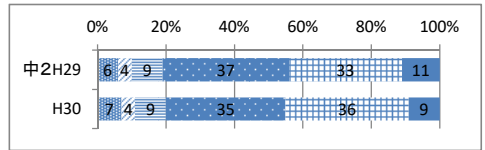
英語の授業で、まとまりのある英文を聞いたり読んだりして、文章全体の概要や要点をとらえる活動をしていると思いますか。【中学校】

学年	年	そう思う	どちらかといえばそう思う	どちらかといえばそう思わない	そう思わない
中学2年	H29	44	41	10	5
		85		15	
H30		47	40	9	4
		87		13	



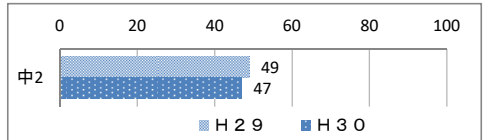
将来、どの程度まで英語を身に付けたいと思っていますか。【中学校】

学年	年	国際社会で活躍できる	海外の大学などに進学できる	高校・大学などで海外に短期留学できる	外国人とコミュニケーションを楽しめる	高校入試に対応できる	学校の授業以外での利用を考えていない
中学2年	H29	6	4	9	37	33	11
	H30	7	4	9	35	36	9



国語・数学・社会・理科・英語の授業で、先生やあなた、クラスの人が、パソコンや電子黒板、タブレット、実物投影机、プロジェクターなどの情報機器を使って、説明したり発表したりする場面があると思いますか。【中学校】

学年	年	ある	どちらかといえばある	どちらかといえばない	ない
中学2年	H29	23	26	18	33
		49		51	
H30		21	26	20	33
		47		53	



平成30年度岩手県小・中学校学習定着度状況調査 学校質問紙調査結果

2018/10/3時点で回答

2017/10/4時点で回答

<岩手県>

H30の状況

	小学校		中学校	
回答校数	314	100.0%	158	100.0%

H29の状況

	小学校		中学校	
	323	100.0%	162	100.0%

※小学校に義務教育学校前期課程、中学校に同じく後期課程を含む

【授業】(学習調査対象学年)

1 授業の中で目標(めあて・ねらい)を児童生徒に示す活動を行っていますか。

	小学校		中学校	
1 行っている	296	94.3%	151	95.6%
どちらかといえば行っている	18	5.7%	7	4.4%
あまり行っていない	0	0.0%	0	0.0%
行っていない	0	0.0%	0	0.0%

	小学校		中学校	
	301	93.2%	146	90.1%
	21	6.5%	16	9.9%
	1	0.3%	0	0.0%
	0	0.0%	0	0.0%

2 (1について)児童生徒に示す目標(めあて・ねらい)は、児童生徒の実態や、その時間に扱う学習内容に適したものとなるよう、吟味して示していますか。

	小学校		中学校	
2 している	221	70.4%	97	61.4%
どちらかといえばしている	93	29.6%	61	38.6%
あまりしていない	0	0.0%	0	0.0%
していない	0	0.0%	0	0.0%

	小学校	中学校
平成30年度新項目		

3 授業の最後に学習したことを振り返る活動を行っていますか。

	小学校		中学校	
3 行っている	217	69.1%	105	66.5%
どちらかといえば行っている	96	30.6%	52	32.9%
あまり行っていない	1	0.3%	1	0.6%
行っていない	0	0.0%	0	0.0%

	小学校		中学校	
	245	75.9%	108	66.7%
	74	22.9%	54	33.3%
	4	1.2%	0	0.0%
	0	0.0%	0	0.0%

4 (3について)児童生徒自身が、学習の成果(又は課題)を実感できる振り返りとなっていますか。

	小学校		中学校	
4 なっている	119	37.9%	35	22.2%
どちらかといえばなっている	184	58.6%	118	74.7%
あまりなっていない	11	3.5%	5	3.2%
なっていない	0	0.0%	0	0.0%

	小学校	中学校
平成30年度新項目		

5 本時の指導目標が達成できたかどうかを、教師が確認していますか。

	小学校		中学校	
5 確認している	187	59.6%	69	43.7%
どちらかといえば確認している	124	39.5%	89	56.3%
あまり確認していない	3	1.0%	0	0.0%
確認していない	0	0.0%	0	0.0%

	小学校	中学校
平成30年度新項目		

6 言語活動について、国語科だけでなく、各教科、道徳、(小学校外国語活動)、総合的な学習の時間及び特別活動を通じて、学校全体として取り組んでいますか。

	小学校		中学校	
6 積極的に取り組んでいる	129	41.1%	51	32.3%
取り組んでいる	183	58.3%	104	65.8%
あまり取り組んでいない	2	0.6%	3	1.9%
取り組んでいない	0	0.0%	0	0.0%

	小学校		中学校	
	195	60.4%	79	48.8%
	122	37.8%	81	50.0%
	6	1.9%	2	1.2%
	0	0.0%	0	0.0%

7 児童生徒の様々な考えを引き出したり、思考を深めたりするような発問や指導をしていますか。

	小学校		中学校	
7 している	128	40.8%	52	32.9%
どちらかといえばしている	181	57.6%	106	67.1%
あまりしていない	5	1.6%	0	0.0%
していない	0	0.0%	0	0.0%

	小学校		中学校	
	173	53.6%	71	43.8%
	145	44.9%	91	56.2%
	5	1.5%	0	0.0%
	0	0.0%	0	0.0%

8 児童生徒の発言や活動の時間を確保して授業を進めていますか。

	小学校		中学校	
8 進めている	194	61.8%	79	50.0%
どちらかといえば進めている	119	37.9%	79	50.0%
あまり進めていない	1	0.3%	0	0.0%
進めていない	0	0.0%	0	0.0%

	小学校		中学校	
	230	71.2%	96	59.3%
	93	28.8%	66	40.7%
	0	0.0%	0	0.0%
	0	0.0%	0	0.0%

9 児童生徒の間違いを認める雰囲気を作り、その中で授業を進めていますか。

	小学校		中学校	
9 進めている	222	70.7%	87	55.1%
どちらかといえば進めている	92	29.3%	69	43.7%
あまり進めていない	0	0.0%	2	1.3%
進めていない	0	0.0%	0	0.0%

	小学校	中学校
平成30年度新項目		

10 学習規律(私語をしない、話をしている人の方を向いて聞く、聞き手に向かって話をするなど)の指導をしていますか。

	小学校		中学校	
10 指導を徹底している	191	60.8%	84	53.2%
どちらかといえば指導している	122	38.9%	73	46.2%
あまり指導していない	1	0.3%	1	0.6%
指導していない	0	0.0%	0	0.0%

	小学校		中学校	
	165	51.1%	69	42.6%
	149	46.1%	90	55.6%
	9	2.8%	3	1.9%
	0	0.0%	0	0.0%

11 学習方法(適切にノートをとる、テストの間違いを振り返って学習するなど)に関する指導をしていますか。

11	小学校		中学校	
指導している	214	68.2%	86	54.4%
どちらかといえば指導している	96	30.6%	71	44.9%
あまり指導していない	4	1.3%	1	0.6%
指導していない	0	0.0%	0	0.0%

小学校		中学校	
219	67.8%	96	59.3%
104	32.2%	66	40.7%
0	0.0%	0	0.0%
0	0.0%	0	0.0%

12 児童生徒に対して、根拠や理由を示しながら、自分の考えを説明できるように指導していますか。

12	小学校		中学校	
指導している	177	56.4%	64	40.5%
どちらかといえば指導している	135	43.0%	92	58.2%
あまり指導していない	2	0.6%	2	1.3%
指導していない	0	0.0%	0	0.0%

※質問はH29から若干の変更有り

小学校		中学校	
78	24.1%	31	19.1%
207	64.1%	105	64.8%
38	11.8%	26	16.0%
0	0.0%	0	0.0%

13 児童生徒が自分で調べたことや考えたことを分かりやすく文章に書く指導をしていますか。

13	小学校		中学校	
指導している	117	37.3%	41	25.9%
どちらかといえば指導している	177	56.4%	103	65.2%
あまり指導していない	20	6.4%	14	8.9%
指導していない	0	0.0%	0	0.0%

小学校		中学校	
127	39.3%	37	22.8%
179	55.4%	110	67.9%
17	5.3%	15	9.3%
0	0.0%	0	0.0%

14 児童生徒に対して、発展的な学習の指導を行いましたか。

14	小学校		中学校	
行っている	45	14.3%	14	8.9%
どちらかといえば行っている	183	58.3%	104	65.8%
あまり行っていない	85	27.1%	40	25.3%
行っていない	1	0.3%	0	0.0%

小学校		中学校	
43	13.3%	21	13.0%
188	58.2%	80	49.4%
92	28.5%	61	37.7%
0	0.0%	0	0.0%

15 算数・数学の授業で、学習内容に応じて、チームティーチングによる指導を行っていますか。

15	小学校		中学校	
年間の授業のうち、およそ 3/4 以上で行った	76	24.2%	69	43.7%
年間の授業のうち、およそ 1/2 以上 3/4 未満で行った	39	12.4%	25	15.8%
年間の授業のうち、およそ 1/4 以上 1/2 未満で行った	27	8.6%	24	15.2%
年間の授業のうち、およそ 1/4 未満で行った	37	11.8%	5	3.2%
行っていない	135	43.0%	35	22.2%

小学校		中学校	
83	25.7%	75	46.3%
43	13.3%	24	14.8%
34	10.5%	20	12.3%
36	11.1%	9	5.6%
127	39.3%	34	21.0%

16 算数・数学の授業で、学習内容に応じて、習熟度別の少人数による指導を行っていますか。

16	小学校		中学校	
年間の授業のうち、およそ 3/4 以上で行った	24	7.6%	11	7.0%
年間の授業のうち、およそ 1/2 以上 3/4 未満で行った	20	6.4%	5	3.2%
年間の授業のうち、およそ 1/4 以上 1/2 未満で行った	18	5.7%	13	8.2%
年間の授業のうち、およそ 1/4 未満で行った	46	14.6%	18	11.4%
行っていない	206	65.6%	111	70.3%

小学校		中学校	
26	8.0%	6	3.7%
16	5.0%	8	4.9%
27	8.4%	7	4.3%
51	15.8%	22	13.6%
203	62.8%	119	73.5%

17 コンピュータ等の情報通信技術(パソコン、タブレット端末、電子黒板、実物投影機、プロジェクター、インターネット等)を活用した授業を1クラス当たりどの程度行っていますか。

17	小学校		中学校	
週1回以上	157	50.0%	75	47.5%
月1回以上	131	41.7%	50	31.6%
学期に1回以上	25	8.0%	32	20.3%
ほとんど、または、全く行っていない	1	0.3%	1	0.6%

小学校		中学校	
100	31.0%	62	38.3%
171	52.9%	66	40.7%
50	15.5%	29	17.9%
2	0.6%	5	3.1%

18 数学の授業における指導と評価の改善に「いわて五ツ星の授業づくり」を活用していますか。

18	小学校		中学校	
活用している	11	3.5%	49	31.0%
どちらかといえば活用している	9	2.9%	84	53.2%
あまり活用していない	4	1.3%	21	13.3%
活用していない	4	1.3%	4	2.5%
配布されていない(小学校)	286	91.1%		

小学校		中学校	
平成30年度新項目			

【家庭学習】

19 授業内容の理解を促進する家庭学習の課題(宿題)を、計画的に出していますか。(小5算数、中2数学・英語)

19	小学校		中学校	
出している	241	76.8%	94	59.5%
どちらかといえば出している	73	23.2%	62	39.2%
あまり出していない	0	0.0%	2	1.3%
出していない	0	0.0%	0	0.0%

小学校		中学校	
270	83.6%	99	61.1%
52	16.1%	60	37.0%
1	0.3%	3	1.9%
0	0.0%	0	0.0%

20 家庭学習の取組として、調べたり文章を書いたりしてくる宿題を与えていますか。

20	小学校		中学校	
与えている	57	18.2%	9	5.7%
どちらかといえば与えている	183	58.3%	79	50.0%
あまり与えていない	72	22.9%	64	40.5%
与えていない	2	0.6%	6	3.8%

小学校		中学校	
81	25.1%	18	11.1%
155	48.0%	67	41.4%
87	26.9%	74	45.7%
0	0.0%	3	1.9%

21 基礎的内容の問題に、年間を通じて計画的・継続的に取り組ませていますか。

21	小学校		中学校	
取り組ませている	252	80.3%	88	55.7%
どちらかといえば取り組ませている	61	19.4%	67	42.4%
あまり取り組ませない	1	0.3%	3	1.9%
取り組ませない	0	0.0%	0	0.0%

小学校		中学校	
255	78.9%	98	60.5%
65	20.1%	61	37.7%
3	0.9%	3	1.9%
0	0.0%	0	0.0%

22 家庭学習の内容や分量、点検方法等について、校内の教職員で共通理解を図っていますか。

22	小学校	中学校
共通理解を図っている	168 53.5%	77 48.7%
どちらかといえば共通理解を図っている	130 41.4%	62 39.2%
あまり共通理解を図っていない	16 5.1%	19 12.0%
共通理解を図っていない	0 0.0%	0 0.0%

※質問はH29から若干の変更有り

小学校	中学校
224 69.3%	72 44.4%
89 27.6%	76 46.9%
10 3.1%	14 8.6%
0 0.0%	0 0.0%

23 保護者に対して、家庭学習の意義や取り組み方について説明し、共通理解を図っていますか。

23	小学校	中学校
図っている	216 68.8%	46 29.1%
どちらかといえば図っている	92 29.3%	86 54.4%
あまり図っていない	6 1.9%	25 15.8%
図っていない	0 0.0%	1 0.6%

※質問はH29から若干の変更有り

小学校	中学校
233 72.1%	57 35.2%
82 25.4%	80 49.4%
8 2.5%	25 15.4%
0 0.0%	0 0.0%

24 家庭学習の結果から見られた児童生徒のつまづきを、授業や補充学習等に反映させ、その克服を図っていますか。

24	小学校	中学校
図っている	112 35.7%	22 13.9%
どちらかといえば図っている	178 56.7%	98 62.0%
あまり図っていない	24 7.6%	37 23.4%
図っていない	0 0.0%	1 0.6%

小学校	中学校
平成30年度新項目	

【学校の取組】

25 県学習定着度状況調査について、目標を設定して計画的に取り組みましたか。

25	小学校	中学校
取り組んだ	231 73.6%	96 60.8%
どちらかといえば取り組んだ	82 26.1%	58 36.7%
あまり取り組めなかった	1 0.3%	4 2.5%
取り組めなかった	0 0.0%	0 0.0%

小学校	中学校
227 70.3%	86 53.1%
91 28.2%	68 42.0%
5 1.5%	8 4.9%
0 0.0%	0 0.0%

26 (25について)目標は、具体的にどのようなものですか。★複数回答可

26	小学校	中学校
教科調査の正答率の県平均との差	224 71.3%	129 81.6%
教科調査の正答率の実数値	181 57.6%	71 44.9%
教科調査の無解答率の県平均との差	47 15.0%	31 19.6%
教科調査の無解答率の実数値	71 22.6%	40 25.3%
児童生徒質問紙の項目	164 52.2%	111 70.3%
その他	41 13.1%	13 8.2%

小学校	中学校
平成30年度新項目	

27 昨年度の調査結果を活用して、分かる授業の工夫・改善に取り組んでいますか。

27	小学校	中学校
取り組んだ	194 61.8%	68 43.0%
どちらかといえば取り組んだ	115 36.6%	88 55.7%
あまり取り組めなかった	5 1.6%	2 1.3%
取り組めなかった	0 0.0%	0 0.0%

小学校	中学校
202 62.5%	75 46.3%
117 36.2%	84 51.9%
3 0.9%	3 1.9%
1 0.3%	0 0.0%

28 昨年度の諸調査の自校の分析結果について、学校全体で教育活動を改善するために活用しましたか。

28	小学校	中学校
活用した	217 69.1%	88 55.7%
どちらかといえば活用した	96 30.6%	67 42.4%
あまり活用していない	1 0.3%	3 1.9%

小学校	中学校
213 65.9%	65 40.1%
108 33.4%	94 58.0%
2 0.6%	3 1.9%

29 昨年度の県学調の結果を全国学調と併せて分析し、具体的な教育指導の改善や指導計画等への反映を行いましたか。

29	小学校	中学校
行った	178 56.7%	70 44.3%
どちらかといえば行った	128 40.8%	83 52.5%
あまり行っていない	8 2.5%	5 3.2%

小学校	中学校
168 52.0%	57 35.2%
146 45.2%	99 61.1%
9 2.8%	6 3.7%

30 県学調・全国学調の問題の一部を、全教員で解いてみる時間を設定しましたか。

30	小学校	中学校
設定し、実施した	236 75.2%	65 41.1%
設定し、年度中に実施予定である	75 23.9%	82 51.9%
設定していない	3 1.0%	11 7.0%

小学校	中学校
233 72.1%	70 43.2%
87 26.9%	77 47.5%
3 0.9%	15 9.3%

31 授業改善に向けて、校内研修に位置付けた教員相互の授業参観に取り組んでいますか。

31	小学校	中学校
取り組んでいる	283 90.1%	123 77.8%
どちらかといえば取り組んでいる	29 9.2%	32 20.3%
あまり取り組んでいない	2 0.6%	3 1.9%
取り組んでいない	0 0.0%	0 0.0%

小学校	中学校
284 87.9%	117 72.2%
36 11.1%	37 22.8%
3 0.9%	8 4.9%
0 0.0%	0 0.0%

32 校長は、校内の授業をどの程度見て回っていますか。

32	小学校	中学校
ほぼ毎日	226 72.0%	65 41.1%
週に2~3回程度	72 22.9%	70 44.3%
月に数回程度	16 5.1%	22 13.9%
ほとんど行っていない	0 0.0%	1 0.6%

小学校	中学校
225 69.7%	66 40.7%
82 25.4%	65 40.1%
16 5.0%	31 19.1%
0 0.0%	0 0.0%

33 Gアップシートを活用(授業の補充、家庭学習等)していますか。

33	小学校		中学校	
いる(中学校)			130	82.3%
いない(中学校)			28	17.7%

小学校		中学校	
		133	82.1%
		29	17.9%

34 昨年度の県学習定着度状況調査の「集計・分析シート」の内容等から、学習に関する状況や課題を全ての教員で共有し、学校として組織的に課題の分析や指導方法の改善等に取り組んでいますか。

34	小学校		中学校	
取り組んでいる	165	52.5%	66	41.8%
どちらかといえば取り組んでいる	145	46.2%	89	56.3%
あまり取り組んでいない	3	1.0%	3	1.9%
取り組んでいない	1	0.3%	0	0.0%

小学校		中学校	
157	48.6%	52	32.1%
157	48.6%	101	62.3%
8	2.5%	9	5.6%
1	0.3%	0	0.0%

35 昨年度の「『確かな学び、豊かな学び』実現プラン」に記載した調査結果の分析内容や目標設定、取組計画などについて、年度をまたいで教職員間で共有し、指導改善に向けて活用していますか。

35	小学校		中学校	
活用している	195	62.1%	75	47.5%
どちらかといえば活用している	113	36.0%	81	51.3%
あまり活用していない	5	1.6%	2	1.3%
活用していない	1	0.3%	0	0.0%

小学校		中学校	
153	47.4%	64	39.5%
158	48.9%	91	56.2%
12	3.7%	7	4.3%
0	0.0%	0	0.0%

36 本年度の全国学調の自校の分析結果から見えた児童生徒のつまずきに対応した授業改善を行っていますか。

36	小学校		中学校	
行っている	131	41.7%	51	32.3%
どちらかといえば行っている	167	53.2%	96	60.8%
あまり行っていない	15	4.8%	10	6.3%
行っていない	1	0.3%	1	0.6%

小学校		中学校	
平成30年度新項目			

37 昨年度の学校評価や本年度の全国学調の自校の結果等を踏まえた学力向上のための取組について、保護者や地域の人たちに対して働きかけを行いましたか。

37	小学校		中学校	
行った	112	35.7%	42	26.6%
どちらかといえば行った	167	53.2%	92	58.2%
あまり行っていない	35	11.1%	24	15.2%

小学校		中学校	
120	37.2%	41	25.3%
164	50.8%	89	54.9%
39	12.1%	32	19.8%

38 本年度の全国学調の自校の結果について、保護者や地域の人たちに対して公表や説明を行いましたか。

38	小学校		中学校	
行った	88	28.0%	47	29.7%
どちらかといえば行った	107	34.1%	45	28.5%
あまり行っていない	119	37.9%	66	41.8%

小学校		中学校	
87	26.9%	48	29.6%
108	33.4%	39	24.1%
128	39.6%	75	46.3%

39 本年度の全国学調の分析結果について、近隣等の中学校(小学校)と成果や課題を共有しましたか。

39	小学校		中学校	
行った	56	17.8%	37	23.4%
どちらかといえば行った	83	26.4%	50	31.6%
あまり行っていない	175	55.7%	71	44.9%

小学校		中学校	
53	16.4%	38	23.5%
79	24.5%	43	26.5%
191	59.1%	81	50.0%

40 県学調、(中学校新入生学調)、全国学調について、調査結果の児童生徒個別シートを速やかに返却していますか。

40	小学校		中学校	
返却している	297	94.6%	149	94.3%
返却していない	17	5.4%	9	5.7%

小学校		中学校	
306	94.7%	156	96.3%
17	5.3%	6	3.7%

41 県学調、(中学校新入生学調)、全国学調について、調査結果の児童生徒個別シートを用いた学習相談等の機会を設定していますか。

41	小学校		中学校	
設定している	125	39.8%	74	46.8%
設定していない	189	60.2%	84	53.2%

小学校		中学校	
127	39.3%	66	40.7%
196	60.7%	96	59.3%

42 「学習状況調査等の過去問の適切な活用のガイドライン」について、全教員で共通理解を図りましたか。

42	小学校		中学校	
図った	97	30.9%	39	24.7%
どちらかといえば図った	161	51.3%	88	55.7%
あまり図っていない	56	17.8%	31	19.6%

小学校		中学校	
平成30年度新項目			

43 「学習状況調査等の過去問の適切な活用のガイドライン」に沿って、諸調査の過去問を適切に活用しましたか。

43	小学校		中学校	
積極的に活用した	71	22.6%	10	6.3%
活用した	203	64.6%	115	72.8%
あまり活用しなかった	40	12.7%	33	20.9%

小学校		中学校	
平成30年度新項目			

44 平日の部活動や父母会の活動、スポーツ少年団等の活動について、児童生徒の帰宅時刻が遅くならないよう、部活動顧問や父母会・スポーツ少年団活動の責任者や指導者等との連携を図っていますか。

44	小学校		中学校	
図っている	36	11.5%	98	62.0%
どちらかといえば図っている	78	24.8%	49	31.0%
あまり図っていない	89	28.3%	4	2.5%
図っていない	44	14.0%	1	0.6%
帰宅時間が遅くなる活動はない	67	21.3%	6	3.8%

※質問はH29から若干の変更有り

小学校		中学校	
27	8.6%	83	52.5%
62	19.7%	53	33.5%
103	32.8%	13	8.2%
83	26.4%	5	3.2%
48	15.3%	8	5.1%

45 幼保小の円滑な連携のための「スタートカリキュラム」を具体的に編成し、実施し、評価して改善を図る一連のPDCAサイクルを確立していますか。

45	小学校		中学校	
	数	割合	数	割合
している	70	22.3%		
どちらかといえばしている	116	36.9%		
あまりしていない	97	30.9%		
していない	31	9.9%		

小学校	中学校
平成30年度新項目	

46 同一校区の小学校(中学校)と、教科の教育課程の接続や、教科に関する共通の目標設定など、共通の取組を行っていますか。

46	小学校		中学校	
	数	割合	数	割合
行っている	89	28.3%	53	33.5%
どちらかといえば行っている	99	31.5%	46	29.1%
あまり行っていない	92	29.3%	43	27.2%
行っていない	34	10.8%	16	10.1%

小学校	中学校
平成30年度新項目	

47 同一校区の小学校(中学校)と、家庭における学習・生活習慣等について、共通の取組を行っていますか。

47	小学校		中学校	
	数	割合	数	割合
行っている	247	78.7%	116	73.4%
どちらかといえば行っている	36	11.5%	21	13.3%
あまり行っていない	18	5.7%	14	8.9%
行っていない	13	4.1%	7	4.4%

小学校	中学校
平成30年度新項目	

48 各教科等の特質に応じ、家庭や地域社会と連携しつつ、体系的・継続的な体験活動ができるよう工夫していますか。

48	小学校		中学校	
	数	割合	数	割合
よく行っている	165	52.5%	43	27.2%
どちらかといえば行っている	132	42.0%	88	55.7%
あまり行っていない	14	4.5%	23	14.6%
行っていない	3	1.0%	4	2.5%

小学校	中学校
平成30年度新項目	

49 学校の教育活動全体で、道徳の時間(小:道徳科)以外にも、他者を思いやる心を育成するための取組を行っていますか。

49	小学校		中学校	
	数	割合	数	割合
よく行っている	204	65.0%	71	44.9%
どちらかといえば行っている	110	35.0%	86	54.4%
あまり行っていない	0	0.0%	1	0.6%
行っていない	0	0.0%	0	0.0%

小学校	中学校
平成30年度新項目	

50 伝統的な文化芸術活動を学習または発表する活動を行っていますか。

50	小学校		中学校	
	数	割合	数	割合
よく行っている	181	57.6%	68	43.0%
どちらかといえば行っている	83	26.4%	44	27.8%
あまり行っていない	33	10.5%	30	19.0%
行っていない	17	5.4%	16	10.1%

小学校	中学校
平成30年度新項目	