



岩手県

安久勝晃



黒毛和種



2020

菊勝久

岩手県農業研究センター畜産研究所種山畜産研究室

〒029-2311 岩手県気仙郡住田町世田米字子飼沢30

TEL 0197-38-2312

FAX 0197-38-2177

本誌利用上の留意点

● 現場後代検定成績

公益社団法人全国和牛登録協会現場後代検定の成績を掲載しています。

1セット15頭以上の調査牛(去勢、雌)を一般的管理で肥育する検定方法。日本格付協会の格付枝肉成績を用います。出荷月齢は、去勢牛で29ヵ月齢未満、雌で32ヵ月齢未満と定められています。脂肪交雑は「BMS No.(1~12)」を記載しています。上物率は肉質等級が4および5の枝肉の割合です。

● 遺伝的不良形質(遺伝性疾患)と検査について

◆検査を実施し、全ての種雄牛で正常

- ・バンド3欠損症【B3】
- ・第13因子欠損症【F13】
- ・クローディン16欠損症【CL16】
- ・チェディアックヒガンシ症候群【CHS1】
- ・モリブデン補酵素欠損症【MCSU】

◇新たな遺伝的不良形質と検査の実施状況

- ・眼球形成異常症【MOD】(H20~)
- ・メラニン細胞刺激ホルモン受容体遺伝子型【MSHR】(H21~)
- ・IARS異常症【IARS】(H25~)
- ・前肢帯筋異常症【FMA】(H27~)
- ・パーター症候群1型【BAS1】(H29~)

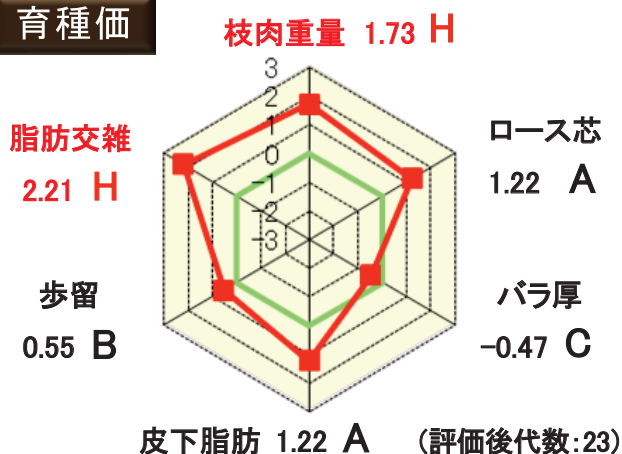
遺伝的不良形質として指定されたものについては種雄牛候補の段階で保因していないものを選抜しています。【BAS1】が指定される以前の種雄牛では全て正常な場合、「9形質正常」と記載。

● 育種価について

産肉能力の育種価は、個体の血統情報とその個体と血縁関係にある肥育牛の枝肉成績を用いて推定される「遺伝的能力」で、「推定育種価」と呼びます。

現在、枝肉重量・ロース芯面積・バラの厚さ・皮下脂肪の厚さ・歩留基準値・脂肪交雑基準値の6形質それぞれに推定育種価が算出されており、改良基礎世代(昭和50年)の遺伝的能力の平均値と比べ、どれくらい優れているのかを数値で示しています(公益社団法人全国和牛登録協会の令和元年8月評価)。

育種価



◆ 育種価の表示について

各形質の育種価が、県内の供用中雌牛集団の中でどれくらいに位置するかを示すため、「標準偏差単位(σ値)*」を用いています。

$$\text{※ } \sigma \text{ 値} = \frac{\text{求めたい牛の育種価} - \text{母集団の平均値}}{\text{母集団の標準偏差}}$$

また、個体の特徴をイメージしやすいようグラフ化しました。(皮下脂肪厚については「薄くする効果」をプラスに表示しています)。

σ値に併記している「HABC」は、各形質が母集団中で概ねどの程度に位置するのかを段階的に示しています(下図・表参照)。

図:母集団の分布モデル

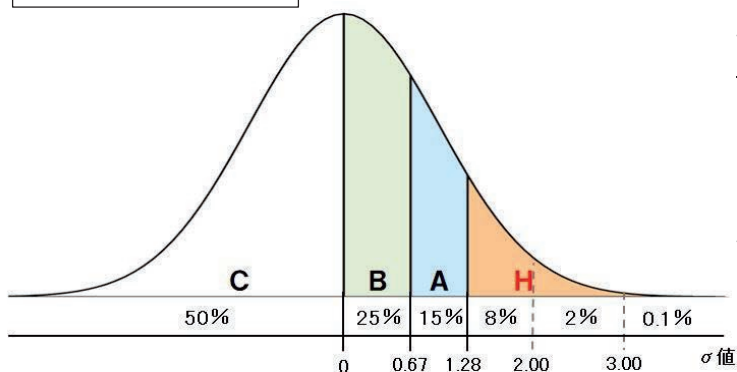


表: HABCとσ値、位置付けの関係

区分	σ値	位置付け(上位%)
H	1.28 以上	10% 以上
A	0.67 以上 1.28 未満	25% 以上 10% 未満
B	平均 = 0 以上 0.67 未満	平均 = 50% 以上 25% 未満
C	平均 未満	平均 未満

目次

● 県有種雄牛(基幹種雄牛)

2~14

略号	名号	登録番号	父	母の父	母の母の父	遺伝子型検査結果	頁
I黒169	安久勝晃 (やすひさかつあき)	黒原 5944	安福久	平茂勝	安平	MSHR+	2
I黒166	菊勝久 (きくかつひさ)	黒原 5834	安福久	勝忠平	菊安舞鶴		3
I黒165	平栄福 (ひらさかえふく)	黒原 5833	菊福秀	第6栄	安福(岐阜)		4
I黒159	辰美継 (たつみつぐ)	黒原 5709	飛良美継	勝忠平	神高福		5
I黒154	春北平 (はるきたひら)	黒原 5546	北平安	勝忠平	平茂勝		6
I黒153	雪福秀 (ゆきふくひで)	黒原 5545	菊福秀	平茂勝	金幸	FMA+	7
I黒147	百合茂勝 (ゆりしげかつ)	黒原 5454	百合茂	平茂勝	正福(岩手)		8
I黒142	山根雲 (やまねぐも)	黒原 5310	第5八雲	第3原茂	第5夏藤		9
I黒140	緑乃大地 (みどりのだいち)	黒 14663	菊安舞鶴	安糸晴	福桜(宮崎)	MOD+	10
I黒137	月山桜 (がっさんさくら)	黒原 5214	来待招福	福桜(宮崎)	糸秀	FMA+	11
I黒 68	菊福秀 (きくふくひで)	黒原 4059	菊谷	福桜(宮崎)	糸秀	IARS+,FMA+	12
I黒139	花金幸 (はなかねゆき)	黒原 5308	第1花国	金幸	平茂勝		13
I黒129	花安勝 (はなやすかつ)	黒原 5089	平茂勝	第1花国	安福165の9		14

● 種雄牛候補(現場後代検定実施及び実施予定牛)

15~19

略号	名号	登録番号	父	母の父	母の母の父	遺伝子型検査結果	頁
種雄牛候補一覧表							15

○平成30年度現場後代検定実施牛

I黒176	桜花富士 (おうかふじ)	黒原 6037	花安勝	忠富士	福之国		16
I黒177	岩洋永克 (いわひろえいかつ)	黒原 6038	安福久	勝忠平	北国7の8		
I黒178	飛良智 (ひらとも)	黒 15241	飛良美継	安茂勝	茂勝		
I黒179	沢百合茂 (さわゆりしげ)	黒原 6039	山根雲	百合茂	安平		
I黒180	美津福勝 (みつふくかつ)	黒原 6040	菊福秀	勝忠平	美津福		

○平成31年度現場後代検定実施牛

I黒182	暁雲 (あきぐも)	黒原 6132	山根雲	北仁	平茂勝		17
I黒183	花福久勝 (はなふくひさかつ)	黒 15344	花安勝	安福久	平茂勝		
I黒184	百合雲 (ゆりぐも)	黒原 6116	山根雲	百合茂	福栄		
I黒185	結乃宝 (ゆいのたから)	黒 15345	菊福秀	福芳土井	菊俊土井		

○令和2年度現場後代検定実施予定牛

I黒187	百合花智 (ゆりはなとも)	黒原 6216	飛良美継	百合茂	第1花国		18
I黒188	星乃栄 (ほしのさかえ)	黒原 6217	菊福秀	平茂勝	安福165の9		
I黒190	菊百合福 (きくゆりふく)	黒原 6218	菊福秀	美津照重	百合茂		
I黒191	八重金幸 (やえかねゆき)	黒原 6215	花金幸	安福165の9	糸福(鹿児島)		

○令和3年度現場後代検定実施予定牛

I黒192	種山 (たねやま)	申請中	山根雲	百合茂	糸福(鹿児島)		19
I黒193	百合雲 (ゆりぐも)	"	山根雲	百合茂	福栄		
I黒194	百合照重 (ゆりてるしげ)	"	美津照重	百合茂	安平		
I黒195	沢美津雲 (さわみつぐも)	"	山根雲	美津照重	第55東豊		

● 遺伝的不良形質等について

20

● 岩手県の種雄牛造成のしくみ

21

● 過去に繋養していた種雄牛

22~23

● 県有種雄牛系統図

24~25

I黒-169

やす ひさ かつ あき
安久勝晃

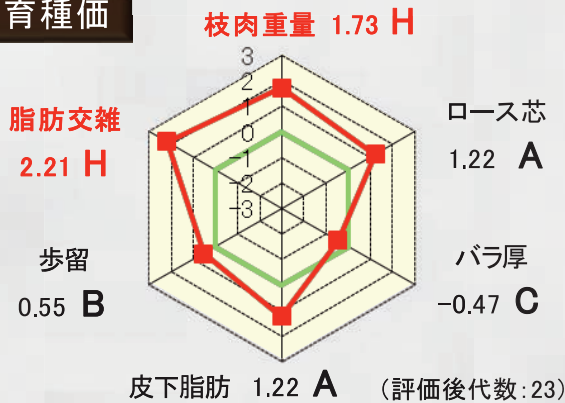
登録番号：黒原 5944(83.3)
生年月日：平成26年 5月25日
産地：奥州市前沢
繁殖者：鈴木 勝明 氏
個体識別番号：1369162774
遺伝子型検査：MSHR(+)



新規

脂肪交雑で岩手県過去最高の現場後代検定成績を更新！

育種価



安福久	安福165の9	安福(岐阜)	安谷土井	
	黒原4416 (85.5)	しげふじ13の7	茂富士	
ゆみこ	もとじろう	紋次郎	安美土井	
		もとひかり	糸光 ◆	
	まゆみ	平茂勝	第20平茂	気高
		黒原1375411 (82.4)	ふくみ	宝勝
		安平	安福(宮崎)	
		まゆみ25	糸秀	

現場後代検定成績

(H29. 4. 4~H31. 3. 9)

検定頭数	枝肉重量 (kg)	ローズ芯面積 (cm ²)	バラの厚さ (cm)	皮下脂肪厚 (cm)	歩留基準値 (%)	脂肪交雑 (BMS.No)	上物率 (%)
去8頭	526	65.8	7.7	2.2	74.6	8.3	100.0
雌11頭	479	62.2	7.9	3.1	74.0	8.3	

現場後代検定材料牛



●去勢 27.9ヵ月 ●母の血統:安平×福桜(宮崎)
●枝肉重量 560 kg ●ローズ芯面積 63cm²
●バラの厚さ 8.0cm ●BMSNo.9



●去勢 28.2ヵ月 ●母の血統:菊福秀×房平茂
●枝肉重量 484 kg ●ローズ芯面積 63cm²
●バラの厚さ 7.8cm ●BMSNo.10

I黒-166

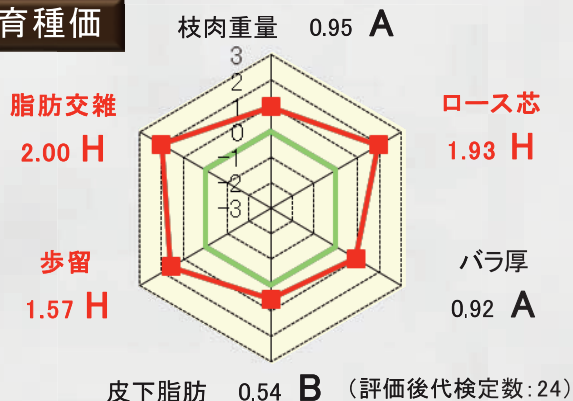
きく かつ ひさ
菊勝久

登録番号：黒原 5834(82.3)
 生年月日：平成25年 5月13日
 産地：一関市大東町
 繁殖者：伊東 孝氏
 個体識別番号：1345155547
 遺伝子型検査：9形質正常



本牛は、平成30年に本県歴代最高の現場後代検定成績を輩出しました。全ての形質で高い産肉能力を持っていますが、特にロース芯面積は本県基幹種雄牛でもっとも優れています。

育種価



安福久	安福165の9	安福(岐阜)	安谷土井
		しげふじ13の7	茂富士
黒原4416 (85.5)	もとじろう	紋次郎	安美土井
		もとひかり	糸光 ◆
きくまみ	勝忠平	平茂勝	第20平茂
		うめ2	忠福
	まいとみ	菊安舞鶴	安福165の9
		とみきたぐに	北国7の8
黒原1388855 (81.4)			

現場後代検定成績

(H28. 5.10~H30.10. 2)

検定頭数	枝肉重量 (kg)	ロース芯面積 (cm ²)	バラの厚さ (cm)	皮下脂肪厚 (cm)	歩留基準値 (%)	脂肪交雑 (BMS.No)	上物率(%)
去10頭	537	65.9	9.1	2.6	75.0	8.1	100.0
雌10頭	455	65.3	7.9	2.9	74.8	7.9	

現場後代検定材料牛



●去勢 28.4ヵ月 ●母の血統:喜多平茂×第1花国
 ●枝肉重量 533 kg ●ロース芯面積 65cm²
 ●バラの厚さ 9.0 cm ●BMSNo.12



●去勢 28.8ヵ月 ●母の血統:北国7の8×第2平茂勝
 ●枝肉重量 521 kg ●ロース芯面積 72cm²
 ●バラの厚さ 9.6 cm ●BMSNo.10

I黒-165

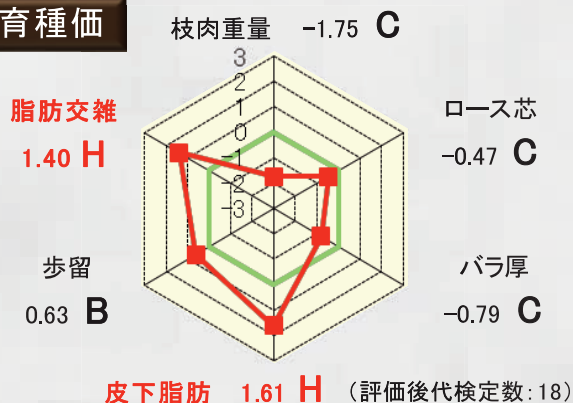
ひら さかえ ふく 平栄福

登録番号：黒原 5833(83.0)
 生年月日：平成25年 5月14日
 産地：奥州市江刺
 繁殖者：菊池 民雄氏
 個体識別番号：1355025687
 遺伝子型検査：9形質正常



「菊福秀」を父に持つ本牛はその脂肪交雑の能力を受け継ぎ、高い上物率を示しました。産子の枝肉は、サシの形状に優れており、コザシが特徴的な種雄牛です。

育種価

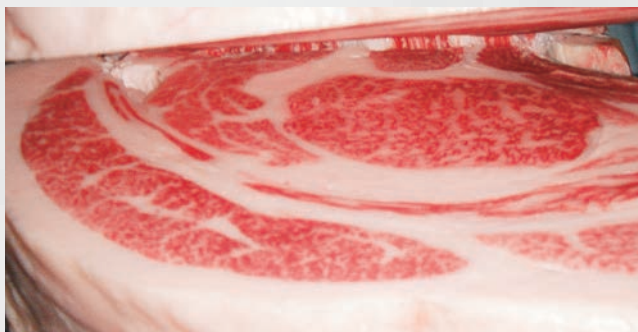


菊福秀	菊谷	安谷土井	安美土井
		きくしげ	秀菊
黒原4059 (84.1)	第1ゆきこ	福桜(宮崎)	隆桜
		ゆきこ3	糸秀
わしゅう2	第6栄	平田	第7糸桜
		さかえ1	糸藤(岡山)
	たいよう	安福(岐阜)	安谷土井
黒原1281904 (83.1)		たいえい9	花桜

現場後代検定成績 (H28. 4. 5~H30. 3. 6)

検定頭数	枝肉重量 (kg)	ロース芯面積 (cm ²)	パラの厚さ (cm)	皮下脂肪厚 (cm)	歩留基準値 (%)	脂肪交雑 (BMS.No)	上物率(%)
去8頭	441	57.1	7.7	2.3	74.4	6.9	88.2
雌9頭	421	57.2	7.8	2.5	74.5	7.2	

現場後代検定材料牛



●雌 28.5ヵ月 ●母の血統:藤平茂(事業団)×福谷福
 ●枝肉重量 391 kg ●ロース芯面積 61cm²
 ●パラの厚さ 8.0cm ●BMSNo.11



●去勢 29.2ヵ月 ●母の血統:菊福秀×北国7の8
 ●枝肉重量 405 kg ●ロース芯面積 65cm²
 ●パラの厚さ 8.2cm ●BMSNo.11

I黒-159

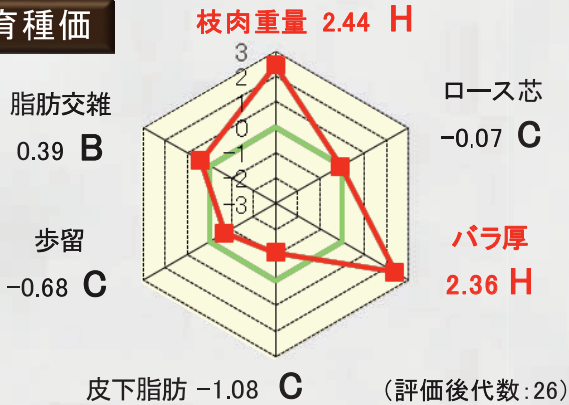
たつ み つぐ
辰美継

登録番号：黒原 5709(83.6)
 生年月日：平成24年 1月 4日
 産地：宮古市
 繁殖者：藤沢 保雄 氏
 個体識別番号：1338078617
 遺伝子型検査：9形質正常



「飛良美継」を父に持つ本牛は、中躯の伸びや体積に優れています。産肉能力については、枝肉重量、バラの厚さに優れており、「飛良美継」の特徴をよく受け継いでいる種雄牛です。

育種価



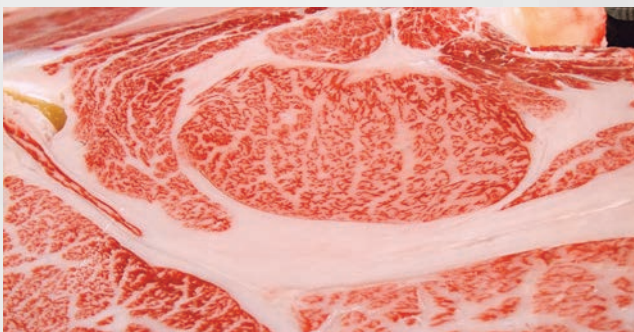
飛良美継	平茂勝	第20平茂	気高
		ふくみ	宝勝
黒原4642 (83.6)	かよみつぐ	第20平茂	気高
		第12みつぐ	金水9
ひらかつ	勝忠平	平茂勝	第20平茂
		うめ2	忠福
	ふくこ	神高福	忠福
		ひめ2	金徳
黒2213320 (85.0)			
黒高210221			

現場後代検定成績

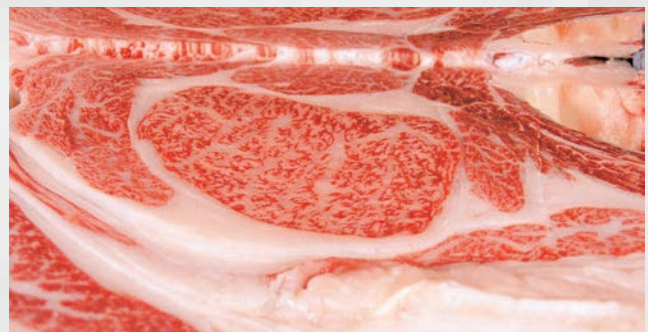
(H27. 5. 8~H29. 2.16)

検定頭数	枝肉重量 (kg)	ロース芯面積 (cm ²)	バラの厚さ (cm)	皮下脂肪厚 (cm)	歩留基準値 (%)	脂肪交雑 (BMS.No)	上物率(%)
去12頭	533	63.4	8.8	2.9	74.3	6.8	75.0
雌8頭	471	56.9	8.7	4.1	73.1	5.5	

現場後代検定材料牛



●去勢 27.2ヵ月 ●母の血統:安糸福×金幸
 ●枝肉重量 543 kg ●ロース芯面積 94cm²
 ●バラの厚さ 9.2cm ●BMSNo.12



●去勢 28.8ヵ月 ●母の血統:北国7の8×第2平茂勝
 ●枝肉重量 682 kg ●ロース芯面積 76cm²
 ●バラの厚さ 9.8cm ●BMSNo.9

I黒-154

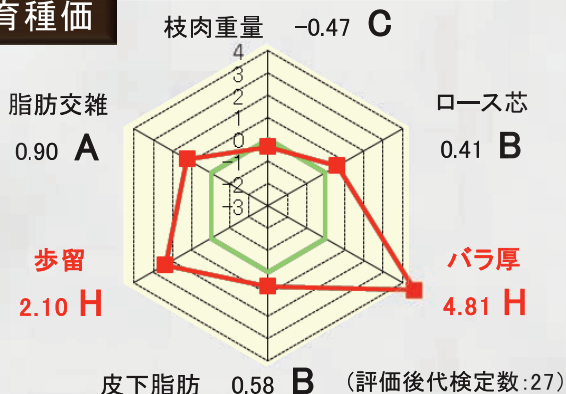
はるきたひら 春北平

登録番号：黒原 5546(83.0)
 生年月日：平成23年 5月12日
 産地：遠野市
 繁殖者：菊池 幸郎 氏
 個体識別番号：1336265620
 遺伝子型検査：9形質正常



抜群のバラの厚さと歩留基準値に優れ、脂肪交雑能力もA評価と高い、本県初の「北平安」を父に持つ種雄牛です。

育種価



北平安	安平	安福(宮崎)	田安土井
		きよふく	安福(岐阜)
黒13193(80.4) 黒高2040(82.0)	てるふく3	菊照土井	菊則土井
		てるふく2	菊安土井
はるみ	勝忠平	平茂勝	第20平茂
		うめ2	忠福
	きくひら2	平茂勝	第20平茂
		つるきく	谷福土井
黒2224558(80.6)			

現場後代検定成績

(H26. 5. 2~H28. 1.21)

検定頭数	枝肉重量 (kg)	ロース芯面積 (cm ²)	バラの厚さ (cm)	皮下脂肪厚 (cm)	歩留基準値 (%)	脂肪交雑 (BMS.No)	上物率(%)
去14頭	471	57.9	9.1	2.3	75.1	5.9	75.0
雌6頭	433	61.3	9.6	3.3	75.5	5.7	

現場後代検定材料牛



●去勢 26ヵ月 ●母の血統:北国7の8×菊谷
 ●枝重 480kg ●ロース芯 65cm² ●バラ厚 7.1cm ●BMSNo.10

I黒-153

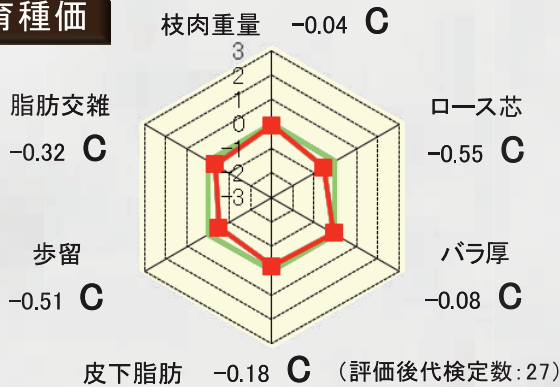
ゆき ふく ひで
雪福秀

登録番号：黒原 5545(84.2)
 生年月日：平成23年 2月 8日
 産地：岩手町
 繁殖者：越戸守氏
 個体識別番号：1338133521
 遺伝子型検査：FMA(+)



地域からの熱い要望を受け選抜されました。資質、品位の改良が期待できる1頭です。

育種価



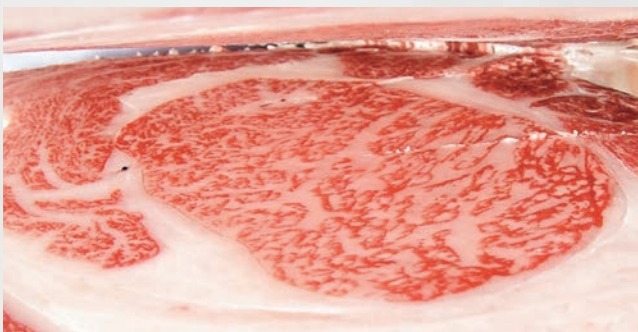
菊福秀	菊谷	安谷土井	安美土井
		きくしげ	秀菊
黒原4059 (84.1)	第1ゆきこ	福桜(宮崎)	隆桜
		ゆきこ3	糸秀
ゆきこ	平茂勝	第20平茂	気高
		ふくみ	宝勝
	ゆきはる	金幸	金徳
		ふくはる	忠福
黒2145138 (80.8) 黒高 212035			

現場後代検定成績

(H26. 5. 2~H28. 7. 5)

検定頭数	枝肉重量 (kg)	ロース芯面積 (cm ²)	パラの厚さ (cm)	皮下脂肪厚 (cm)	歩留基準値 (%)	脂肪交雑 (BMS.No)	上物率 (%)
去10頭	508	61.0	8.7	2.7	74.3	6.1	45.0
雌10頭	441	54.7	7.7	3.3	73.2	4.9	

現場後代検定材料牛



- 去勢 28ヵ月 ●母の血統: 安平×福桜(宮崎)
- 枝肉重量 400kg ●ロース芯面積 71cm² ●パラ厚 7.3m ●BMSNo.10

I黒-147

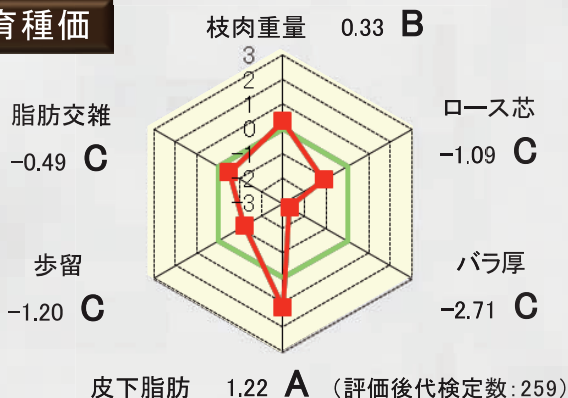
ゆりしげかつ 百合茂勝

登録番号：黒原 5454(83.6)
 生年月日：平成21年11月13日
 産地：宮古市
 繁殖者：高田 耕蔵 氏
 個体識別番号：0842557113
 遺伝子型検査：9形質正常



父に「百合茂」、母方祖父に「平茂勝」を持ち、気高系の血が濃い種雄牛です。産子も、発育が良く、特に伸びの良いものが見られます。

育種価

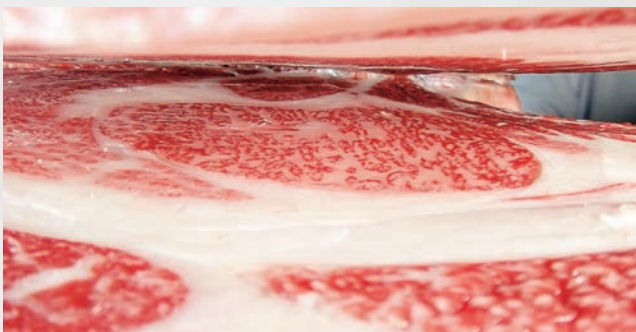


百合茂	平茂勝	第20平茂	気高
		ふくみ	宝勝
黒原4086 (88.8)	しらゆり	神高福	忠福
		第2しらき1	忠福
まさしげ	平茂勝	第20平茂	気高
		ふくみ	宝勝
	まさとし	正福(岩手)	安幸土井
黒原1202949 (82.2)		としき	寿高
黒高 205956			

現場後代検定成績 (H25. 4.12~H27. 3.24)

検定頭数	枝肉重量 (kg)	ロース芯面積 (cm ²)	バラの厚さ (cm)	皮下脂肪厚 (cm)	歩留基準値 (%)	脂肪交雑 (BMSNo.)	上物率 (%)
去13頭	516	60.8	7.9	2.5	74.0	5.9	65.0
雌7頭	458	58.4	8.1	3.1	73.9	5.1	

現場後代検定材料牛



●去勢 28ヵ月 ●母の血統: 松福美×藤緑
 ●枝肉重量 425kg ●ロース芯面積 67cm² ●バラ厚 8.2cm ●BMSNo.8

I黒-142

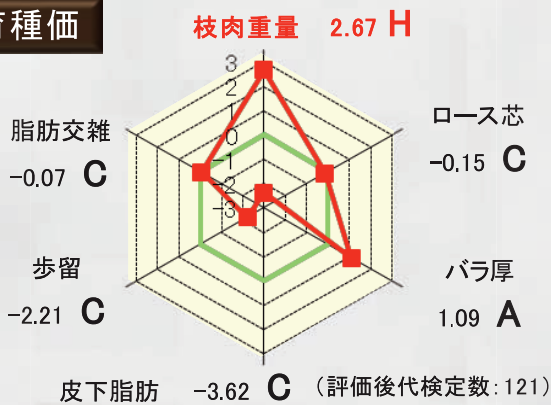
やま ね ぐも
山根雲

登録番号：黒原 5310(85.2)
 生年月日：平成21年 4月 5日
 産地：花巻市
 繁殖者：高橋 政志 氏
 個体識別番号：0247346961
 遺伝子型検査：9形質正常



希少血統「寿高系」の系統再構築事業により造成された非「平茂勝」系の純血鳥取系種雄牛です。本牛は、雄大な体型を持ち、産肉能力のみならず、種牛性の改良にも期待されます。

育種価



第5八雲	東平茂	第20平茂	気高
		しのぶ	草刈
黒原4379 (83.1)	ふじくら	第5夏藤	寿高
		おおくら4	宝福
やまね	第3原茂	第5平茂	第20平茂
		はらふじ	第5夏藤
	はなさわしげ	第5夏藤	寿高
黒原1300340 (86.0) 黒高 208952		やまね9	第55裕正

現場後代検定成績 (H24. 3. 9~H26. 2.11)

検定頭数	枝肉重量 (kg)	ロース芯面積 (cm ²)	パラの厚さ (cm)	皮下脂肪厚 (cm)	歩留基準値 (%)	脂肪交雑 (BMSNo.)	上物率 (%)
去10頭	510	59.6	8.2	3.2	73.4	6.0	78.9
雌9頭	483	55.7	8.5	3.8	72.9	7.0	

現場後代検定材料牛



- 去勢 29ヵ月
- 母の血統: 菊茂勝×福栄
- 枝肉重量 540kg
- ロース芯面積 60cm²
- パラ厚 9.1cm
- BMSNo.7

I黒-140

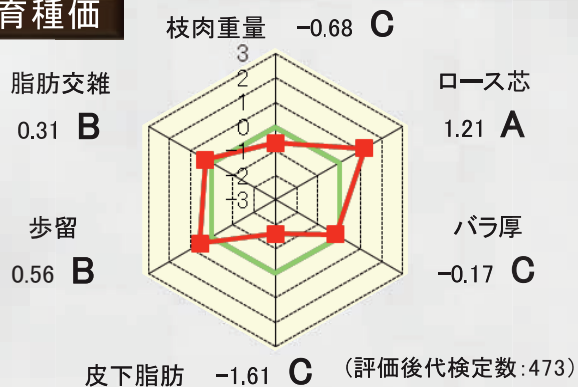
みどりの だい ち
緑乃大地

登録番号：黒 14663(81.8)
 生年月日：平成20年 8月20日
 産地：一関市
 供卵牛飼育者：三浦 善昭 氏
 個体識別番号：1253420270
 遺伝子型検査：MOD(+)



「菊安舞鶴」後継牛として、体型的特徴が似ているだけでなく脂肪の質能力は父を上回り、県有基幹種雄牛では最も高い一価不飽和脂肪酸（MUFA）の育種価を持っています。

育種価



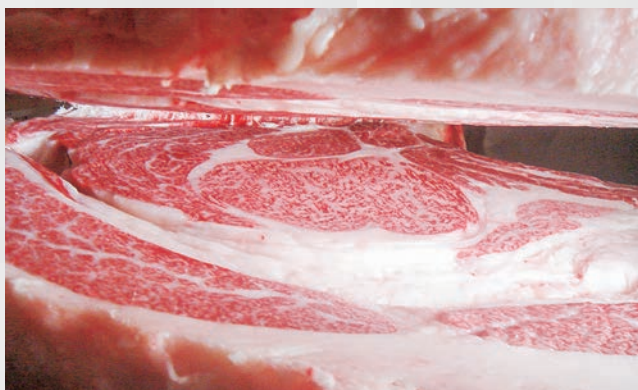
菊安舞鶴	安福165の9	安福(岐阜)	安谷土井
	まいつる	しげぶじ13の7	茂富士
黒13059 (81.5)	まいつる	紋次郎	安美土井
		しげきく	茂重波
はるよやす	安糸晴	安福(岐阜)	安谷土井
		なつざくら3	第7糸桜
	はるよ	福桜(宮崎)	隆桜
黒2063618 (83.2)	はるよ	はるき	安平

現場後代検定成績

(H24. 3. 9~H26. 5. 7)

検定頭数	枝肉重量 (kg)	ロース芯面積 (cm ²)	バラの厚さ (cm)	皮下脂肪厚 (cm)	歩留基準値 (%)	脂肪交雑 (BMSNo.)	上物率 (%)
去11頭	470	61.0	8.1	2.2	74.9	6.5	84.2
雌8頭	409	67.0	7.8	2.7	75.8	8.0	

一般肥育(第62回県共肉の部)



- 去勢 29.9ヵ月
- 枝肉重量 686kg
- バラの厚さ 10.2cm
- 血統:安茂勝×平茂勝
- ロース芯面積 74cm²
- BMSNo.11

枝肉共励会・研究会入賞情報

- H30いわて牛県南枝肉共励会 **優良賞**
 去 31ヵ月 母の父:百合茂
 枝重 525kg ロース芯 77cm² BMS No.9
- 岩手ふるさと農協前沢牛牛好会
 第24回枝肉研究会 **優良賞**
 去 31ヵ月 母の父:百合茂
 枝重 547kg ロース芯 65cm² BMS No.10
- 令和元年岩手ふるさと農協「前沢牛」
 古城・白山分会春季枝肉研究会 **優良賞**
 去 31ヵ月 母の父:菊福秀
 枝重 524kg ロース芯 60cm² BMS No.11

I黒-137

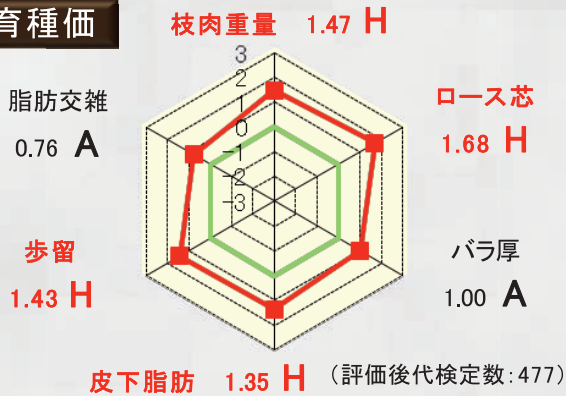
がつさんさくら
月山桜

登録番号：黒原 5214(85.4)
 生年月日：平成20年 4月12日
 産地：奥州市江刺
 繁殖者：及川 俊正 氏
 個体識別番号：0831641380
 遺伝子型検査：FMA(+)



「来待招福」を父に持ち、「菊福秀」の異父弟である本牛は、父とは異なり発育に優れています。産肉能力育種価は全般的に高いことに加え、種牛性の改良にも期待される種雄牛です。

育種価



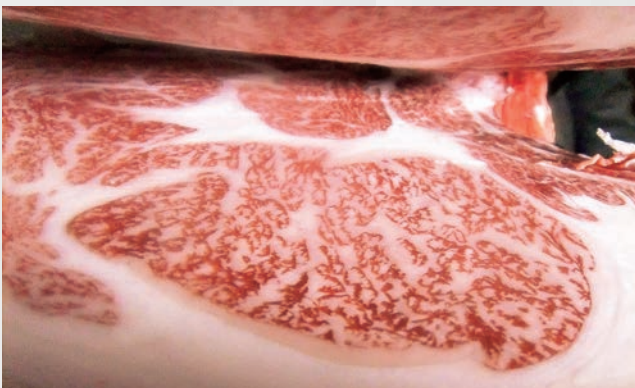
来待招福	安福165の9	安福(岐阜)	安谷土井	
	やすこ	しげふじ13の7	茂富士	
黒13522 (81.6)	やすこ	菊谷	安谷土井	
		とみこ	奥谷	
	第1ゆきこ	福桜(宮崎)	隆桜	隆美
		ゆきこ3	きよふく	安福(岐阜)
黒原1055121 (85.0)	ゆきこ3	糸秀	秀安	
		ゆきこ	第20平茂	

現場後代検定成績

(H24. 4.14~H25. 3. 5)

検定頭数	枝肉重量 (kg)	ロース芯面積 (cm ²)	パラの厚さ (cm)	皮下脂肪厚 (cm)	歩留基準値 (%)	脂肪交雑 (BMSNo.)	上物率 (%)
去14頭	486	59.3	7.9	2.3	74.3	6.4	77.8
雌5頭	442	55.0	7.8	2.1	74.4	5.6	

現場後代検定材料牛



- 去勢 28ヵ月
- 母の血統:藤靖虎×恒徳
- 枝肉重量 504kg
- ロース芯面積 61cm²
- パラ厚 8.1cm
- BMS No.10

枝肉共励会・研究会入賞情報

- 第6回花巻農協肉牛肥育生産部会枝肉共励会
 雌 29ヵ月 母の父:菊安舞鶴 **優秀賞**
 枝重 503kg ロース芯 63cm² BMS No.10
- H28年度いわて奥州牛枝肉共進会 **優秀賞**
 雌 30ヵ月 母の父:百合茂
 枝重 462kg ロース芯 74cm² BMS No.11
- 岩手ふるさと農協前沢牛前沢分会
 H30春季枝肉共励会 **優秀賞**
 去 29ヵ月 母の父:安福久
 枝重 584kg ロース芯 88cm² BMS No.11

I黒-68

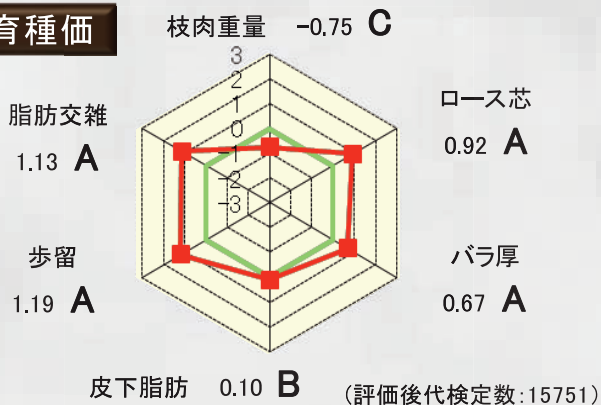
きく ふく ひで
菊福秀



登録番号：黒原 4059(84.1)
生年月日：平成12年 7月23日
産地：奥州市江刺
繁殖者：及川 俊正 氏
個体識別番号：1060103588
遺伝子型検査：IARS(+),FMA(+)

「菊福秀」は、その優れた産肉能力により全国から注目され現在まで本県の黒毛和種を牽引してきました。産子の枝肉は脂肪交雑に優れ、枝肉共励会で多数入賞しています。

育種価



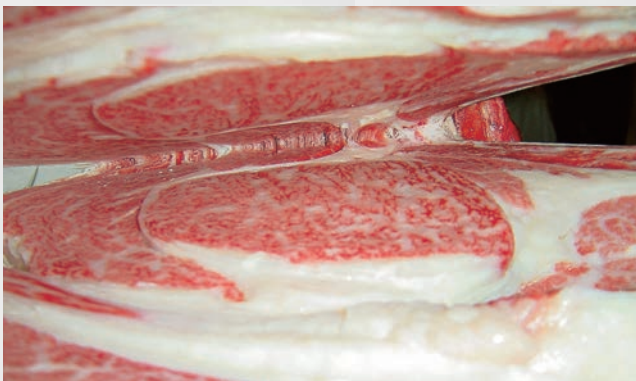
菊 谷	安谷土井	安美土井	田安土井
		いつひめ	田森土井
黒原908(82.1) 黒育197(82.8)	きくしげ	秀 菊	篤 波
		すずかね	塩 重
第1ゆきこ	福桜(宮崎)	隆 桜	隆 美
		きよふく	安福(岐阜)
	ゆきこ3	糸 秀	秀 安
		ゆきこ	第20平茂
黒原1055121 (85.0)			

現場後代検定成績

(H15. 6.11~H17. 4.18)

検定頭数	枝肉重量 (kg)	ロース芯面積 (cm ²)	バラの厚さ (cm)	皮下脂肪厚 (cm)	歩留基準値 (%)	脂肪交雑 (BMSNo.)	上物率 (%)
去7頭	394	57.0	7.0	2.1	74.7	8.0	93.3
雌8頭	358	54.9	7.0	2.7	74.2	7.5	

一般肥育(H22全国枝肉共励会 名誉賞)



●去勢 34ヵ月 ●血統:糸福(鹿児島)×安平
●枝肉重量 519kg ●ロース芯面積 80cm²
●バラの厚さ 9.4cm ●BMSNo.12

枝肉共励会・研究会入賞情報

- 岩手ふるさと農協前沢牛
第38回バラ飼料同好会枝肉研究会 **最優秀賞**
去 30ヵ月 母の父:百合茂
枝重 552kg ロース芯 74cm² BMS No.11
- 第26回いわて牛枝肉研究会 **最優秀賞**
去 32ヵ月 母の父:安福久
枝重 607kg ロース芯 97cm² BMS No.12
- 岩手ふるさと農協前沢牛牛好会
第24回枝肉研究会 **優秀賞**
雌 33ヵ月 母の父:安福久
枝重 418kg ロース芯 73cm² BMS No.11

I黒-139

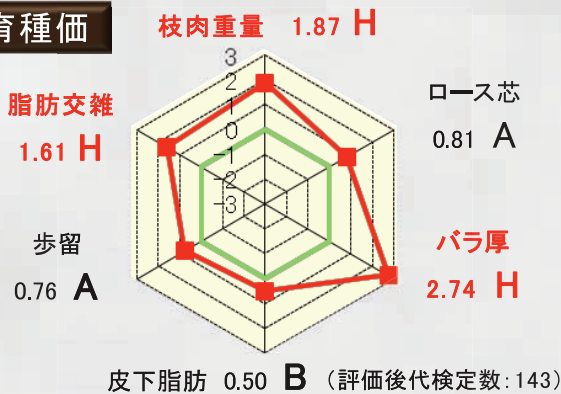
はな かね ゆき
花金幸

登録番号：黒原 5308(83.7)
生年月日：平成20年 8月31日
産地：一戸町
供卵牛飼育者：木戸 賢太郎 氏
個体識別番号：0831629685
遺伝子型検査：9形質正常



バランスのとれた産肉能力育種価を有する質量兼備の糸桜系種雄牛。平成30年の一般出荷去勢平均で枝肉重量535kg、BMSNo.8.7、上物率94%と良好な成績を示しています。

育種価



第1花国	北国7の8	第7糸桜 きたぐに7	第14茂 晴美
	あおはな	花桜 第2あおひろ	糸花 糸光 ◆
はるみ	金幸	金徳 かよこ	金水9 神高福
	さつき	平茂勝 まさこ	第20平茂 神高福
黒12510 (82.8)			
黒原1188044 (82.0)			

現場後代検定成績

(H24. 5. 8~H26. 3.19)

検定頭数	枝肉重量 (kg)	ロース芯面積 (cm ²)	バラの厚さ (cm)	皮下脂肪厚 (cm)	歩留基準値 (%)	脂肪交雑 (BMSNo.)	上物率 (%)
去11頭	492	58.5	8.8	2.3	74.6	6.4	85.0
雌9頭	488	60.0	8.4	3.0	74.0	5.8	

現場後代検定材料牛



- 去勢 28ヵ月
- 血統: 勝忠平 × 安平
- 枝肉重量 577kg
- ロース芯面積 74cm²
- バラ厚 9.0cm
- BMS No.9

枝肉共励会・研究会入賞情報

- 第2回JA新しいわて枝肉研究会 **優良賞**
去 30ヵ月 母の父: 隆之国
枝重 506kg ロース芯 75cm² BMS No.10
- 令和元年度いわて牛いわちく枝肉研究会
去 28ヵ月 母の父: 勝忠平 **優秀賞**
枝重 555kg ロース芯 64cm² BMS No.11
- 第17回岩手県農協肉牛枝肉研究会 **最優秀賞**
去 32ヵ月 母の父: 安福久
枝重 499kg ロース芯 75cm² BMS No.11

I黒-129

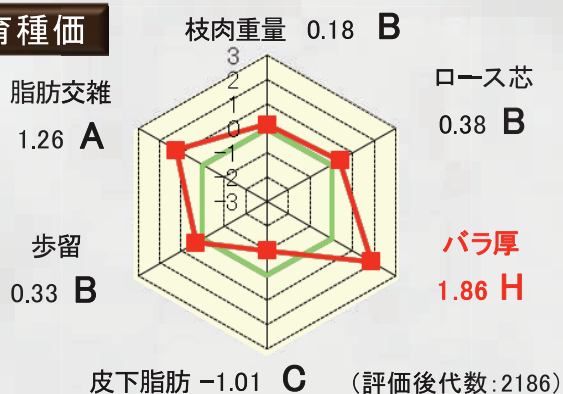
はな やす かつ
花安勝



登録番号：黒原 5089(83.3)
 生年月日：平成19年 3月14日
 産地：一関市千厩町
 繁殖者：小山 晃氏
 個体識別番号：0204497293
 遺伝子型検査：9形質正常

本牛は枝肉共励会で多数入賞しており、産子の枝肉は脂肪交雑に定評があります。体型も深みがあり、肩付よく、品位に富む種雄牛です。

育種価



平茂勝	第20平茂	気高	豊参
		第13ひらしげ	気高
黒原2441 (89.0)	ふくみ	宝勝	第8気高
		はつこ	福花5
あけみ	第1花国	北国7の8	第7糸桜
		あおはな	花桜
	ゆみこ	安福165の9	安福(岐阜)
		あけみ	長尾
黒原1180143 (83.2) 黒高204598			

現場後代検定成績

(H22. 4. 2~H24. 1.21)

検定頭数	枝肉重量 (kg)	ロース芯面積 (cm ²)	パラの厚さ (cm)	皮下脂肪厚 (cm)	歩留基準値 (%)	脂肪交雑 (BMSNo.)	上物率 (%)
去16頭	441	55.7	8.2	2.7	74.2	7.2	84.2
雌3頭	355	49.3	7.3	2.1	74.3	6.7	

一般肥育(第61回県共肉牛の部)



- 去勢 28ヵ月
- 母の血統:菊安舞鶴×北国7の8
- 枝肉重量 524kg
- ロース芯面積 85cm²
- パラ厚 8.8cm
- BMS No.12

枝肉共励会・研究会入賞情報

●第61回岩手県畜産共進会肉牛の部 **名誉賞**

去 28ヵ月 母の父:菊安舞鶴
 枝重 524kg ロース芯 85cm² BMS No.12

●第2回いわて奥州牛春季枝肉研究会 **最優秀賞**

去 32ヵ月 母の父:安福久
 枝重 594kg ロース芯 85cm² BMS No.12

●令和元年度東京食肉市場まつり記念
 いわて牛枝肉共励会 **優秀賞**

去 31ヵ月 母の父:安福久
 枝重 509kg ロース芯 92cm² BMS No.12

現場後代検定牛一覽

開始年度	名号	血統(※1)			期待育種価(※2)						現場後代検定	
		一代祖	二代祖	三代祖	枝重	ロース	バラ	皮下	歩留	BMS	期間	地域
H30	桜花富士	花安勝	忠富士	福之国	B	B	H	C	C	B	H30.4.5 ~R2.5.6	中央
	岩洋永克	安福久	勝忠平	北国7の8	B	H	B	B	H	H	H30.4.5 ~R2.5.8	全域
	飛良智	飛良美継	安茂勝	茂勝	H	A	H	B	B	A	H30.5.2 ~R2.5.27	中央
	沢百合茂	山根雲	百合茂	安平	H	B	A	C	C	B	H30.5.2 ~R2.5.25	中央
	美津福勝	菊福秀	勝忠平	美津福	C	A	B	B	A	A	H30.5.7 ~R2.5.24	県南
H31	暁雲	山根雲	北仁	平茂勝	H	B	A	C	C	A	H31.4.4 ~R3.4.28	中央
	花福久勝	花安勝	安福久	平茂勝	C	A	H	B	H	H	H31.4.3 ~R3.4.29	県南
	百合雲	山根雲	百合茂	福栄	H	B	A	C	C	B	R1.5.10 ~R3.5.27	中央
	結乃宝	菊福秀	福芳土井	菊俊土井	C	B	C	B	B	B	R1.5.7 ~R3.6.5	県南
R2	百合花智	飛良美継	百合茂	第1花国	H	B	A	C	C	B	R2.4頃 ~R4.5頃	中央
	星乃栄	菊福秀	平茂勝	安福165の9	B	B	A	C	B	A		県南
	菊百合福	菊福秀	美津照重	百合茂	C	A	B	B	A	H	R2.5頃 ~R4.6頃	県南
	八重金幸	花金幸	安福165の9	糸福(鹿児島)	A	A	H	A	A	A		中央
R3	種山	山根雲	百合茂	糸福(鹿児島)	H	B	A	C	C	B	R3.4頃 ~R5.5頃	中央
	百合雲	山根雲	百合茂	福栄	H	B	A	C	C	B		中央
	百合照重	美津照重	百合茂	安平	B	A	B	C	B	H	R3.5頃 ~R5.6頃	県南
	沢美津雲	山根雲	美津照重	第55東豊	A	C	C	C	C	C		中央

● 種雄牛候補一覽の見方

※1 血統

父系が属する系統で色分けを行っており、以下のように区分して表示しています。

赤:田尻系 緑:糸桜系 青:気高系

※2 期待育種価

期待育種価とは、母と父の育種価を足して2で割り、算出した育種価のことを指します。上の表では、各形質ごと令和元年8月評価で、以下のように区分して表示しています。

H:上位 1/10 以上 A:上位 1/10 未満~ 1/4 以上 B:上位 1/4 未満~平均 C:平均未満

平成30年度現場後代検定実施牛

I 黒176 オウカフジ

桜花富士

黒原6037(83.8) H26. 9.12生
産地: 盛岡市
繁殖者: 佐々木 保男 氏
個体識別番号: 1352881767



花安勝 黒原5089 (83.3)	平茂勝	第20平茂 ふくみ	気高 宝勝
	あけみ	第1花国 ゆみこ	北国7の8 安福165の9
さゆり 黒原1391921 (82.0) 黒高212834	忠富士	平茂勝 みふく2の4	第20平茂 安平
	あや	福之国 第4ふくひめ	北国7の8 安平

宮崎県有種雄牛「忠富士」の血を継ぐ「さゆり」に、脂肪交雑に優れる「花安勝」を交配して生産された本牛は、発育に優れ、直接検定においてDG1.38の成績を叩き出し、質量兼備が期待される候補牛です。

I 黒177 イワヒロエイカツ

岩洋永克

黒原6038(84.3) H26. 8.14生
産地: 洋野町
繁殖者: 下大澤 克彦 氏
個体識別番号: 1431503627



安福久 黒原4416 (85.5)	安福165の9	安福(岐阜) しげふじ13の7	安谷土井 茂富士
	もとじろう	紋次郎 もとひかり	安美土井 糸光 ◆
さざなみ 黒原1382241 (81.2)	勝忠平	平茂勝 うめ2	第20平茂 忠福
	さざなみ4	北国7の8 さざなみ2	第7糸桜 紋次郎

交配当初、県内で産肉能力育種価が最も高かった「さざなみ」に「安福久」を交配して生産された本牛は、抜群の期待育種価を誇り、かつ発育にも優れる期待の候補牛です。

I 黒178 ヒラトモ

飛良智

黒15241(82.6) H26.12.17生
産地: 紫波町
繁殖者: 菊池 智栄 氏
個体識別番号: 1433997851



飛良美継 黒原4642 (83.6)	平茂勝	第20平茂 ふくみ	気高 宝勝
	かよみつづ	第20平茂 第12みつづ	気高 金水9
ともやす 黒2239530 (81.5)	安茂勝	平茂勝 やすざくら	第20平茂 安福(岐阜)
	かつたに	茂勝 ならたに2	茂重波 安谷

皮下脂肪の厚さ以外の育種価評価がH(県内上位1/10以内)と、優れた産肉性を誇る「ともやす」に、「飛良美継」を交配して生産された本牛は、直接検定においてDG1.42の成績を叩き出し、質量兼備が期待される候補牛です。

I 黒179 サワユリシゲ

沢百合茂

黒原6039(84.1) H27. 3.28生
産地: 岩泉町
繁殖者: 佐藤 安美 氏
個体識別番号: 1478098339



山根雲 黒原5310 (85.2)	第5八雲	東平茂 ふじくら	第20平茂 第5夏藤
	やまね	第3原茂 はなさわしげ	第5平茂 第5夏藤
ゆりひら 黒2282371 (82.1)	百合茂	平茂勝 しらゆり	第20平茂 神高福
	まつひでの1	安平 まつひで	安福(宮崎) 福桜(宮崎)

枝肉重量とロース芯面積の育種価に特に優れた「ゆりひら」に、県有種雄牛で枝肉重量育種価に優れた「山根雲」を交配して生産された本牛は、「寿高系」の希少血統を受け継ぎつつ、高い枝肉重量能力が期待される候補牛です。

I 黒180 ミツフクカツ

美津福勝

黒原6040(84.0) H27. 4.19生
産地: 一関市千厩町
繁殖者: 藤野 新男 氏
個体識別番号: 1359346801



菊福秀 黒原4059 (84.1)	菊谷	安谷土井 きくしげ	安美土井 秀菊
	第1ゆきこ	福桜(宮崎) ゆきこ3	隆桜 糸秀
きみかつ 黒原1494148 (81.7)	勝忠平	平茂勝 うめ2	第20平茂 忠福
	きみふく6	美津福 きみふく	谷福土井 安福165の9

脂肪交雑、ロース芯面積に優れる「きみかつ」に、本県のトップ種雄牛「菊福秀」を交配して生産された本牛は、ロース芯面積、脂肪交雑、歩留といった肉質が期待される候補牛です。(旧名号: 菊勝)

平成31年度現場後代検定実施牛

I 黒182 アキグモ

暁雲

黒原6132(88.2) H27.10.26生
産地：雫石町
繁殖者：高橋清治氏
個体識別番号：1354364411



第11回全共
優等3席

山根雲 黒原5310 (85.2)	第5八雲	東平茂	第20平茂
		ふじくら	第5夏藤
	やまね	第3原茂	第5平茂
		はなさわしげ	第5夏藤
いときた 黒原1332540 (81.0) 黒高210210	北仁	北国7の8	第7糸桜
		よしふく	賢深
	いとひら	平茂勝	第20平茂
		いとふじ	景藤

枝肉重量、ロース芯面積、脂肪交雑に優れる「いときた」に、枝肉重量に優れた県有種雄牛「山根雲」を交配して生産された本牛は、枝肉重量などの産肉能力だけでなく、種牛性の高さにも期待の高い候補牛です。

I 黒183 ハナフクヒサカツ

花福久勝

黒15344(81.6) H27.12.19生
産地：奥州市江刺
供卵牛飼育者：伊藤長松氏
個体識別番号：1511613840



花安勝 黒原5089 (83.3)	平茂勝	第20平茂	気高
		ふくみ	宝勝
	あけみ	第1花国	北国7の8
		ゆみこ	安福165の9
ふくみ 黒原1438741 (81.6)	安福久	安福165の9	安福(岐阜)
		もとじろう	紋次郎
	たきみ	平茂勝	第20平茂
		たきこ	菊谷

脂肪交雑に優れる「ふくみ」に、県有種雄牛でも脂肪交雑に優れる「花安勝」を交配して採取された受精卵から生産された本牛は、本県における産肉能力の改良をより一層推し進めると期待される候補牛です。(旧名:花福久)

I 黒184 ユリグモ

百合雲

黒原6116(83.8) H28.5.4生
産地：宮古市
繁殖者：藤沢保雄氏
個体識別番号：1380829175



山根雲 黒原5310 (85.2)	第5八雲	東平茂	第20平茂
		ふじくら	第5夏藤
	やまね	第3原茂	第5平茂
		はなさわしげ	第5夏藤
ももこ 黒原1452755 (81.0)	百合茂	平茂勝	第20平茂
		しらゆり	神高福
	なつみ	福栄	安福(岐阜)
		ふじなつ	第5夏藤

ロース芯面積、バラの厚さ、歩留、脂肪交雑に優れる「ももこ」に、枝肉重量に優れる県有種雄牛「山根雲」を交配して生産された本牛は、質量兼備型の「山根雲」後継牛として期待される候補牛です。(旧名:桃山)

I 黒185 ユイノタカラ

結乃宝

黒15345(82.6) H28.6.27生
産地：奥州市胆沢
繁殖者：岩淵孝幸氏
個体識別番号：1501298576



菊福秀 黒原4059 (84.1)	菊谷	安谷土井	安美土井
		きくしげ	秀菊
	第1ゆきこ	福桜(宮崎)	隆桜
ゆきこ3		糸秀	
ゆり 黒2406849 (82.0)	福芳土井	谷福土井	安谷土井
		よしみ	菊安土井
	さゆり5	菊俊土井	菊安土井
		さゆり5	照長土井

純粋の兵庫血統の「ゆり」に、菊谷の血を受継ぐ県有種雄牛「菊福秀」を交配して生産された本牛は、“土井”にこだわり質を重視した改良が期待される候補牛です。

令和2年度現場後代検定実施予定牛

I 黒187 ユリハナトモ

百合花智

黒原6216(83.1) H28.12.29生
産地：雫石町
繁殖者：天瀬 光智 氏
個体識別番号：1546584580



飛良美継 黒原4642 (83.6)	平茂勝	第20平茂	気高
	かよみつぐ	ふくみ	宝勝
ゆりこ 黒原1470564 (80.1)	百合茂	第20平茂	気高
		第12みつぐ	金水9
	はなひら	平茂勝	第20平茂
		しらゆり	神高福
	第1花国	北国7の8	
	第2やすひら	第5平茂	

枝肉重量・ロース芯面積・脂肪交雑に優れる「ゆりこ」と、枝肉重量・脂肪交雑に優れる「飛良美継」から生産された本牛は、ゲノム育種価の総合評価も同期牛中トップと、質量兼備の「飛良美継」後継牛として期待の候補牛です。(旧名:花智)

I 黒188 ホシノサカエ

星乃栄

黒原6217(84.5) H29. 7. 7生
産地：奥州市江刺
繁殖者：及川 浩郎 氏
個体識別番号：1387093302



菊福秀 黒原4059 (84.1)	菊谷	安谷土井	安美土井
	第1ゆきこ	きくしげ	秀菊
		福桜(宮崎)	隆桜
	ゆきこ3	糸秀	
むらさかえ 黒原1429602 (81.9)	平茂勝	第20平茂	気高
		ふくみ	宝勝
	むらざくら52	安福165の9	安福(岐阜)
		なかたいら85	菊谷

枝肉重量・バラの厚さ・脂肪交雑に優れる「むらさかえ」と、「菊谷」息牛である「菊福秀」から生産されました。脂肪交雑のゲノム育種価と直接検定終了時得点85.1点は同期牛中トップ。産肉性と種牛性を兼ね備えた候補牛です。

I 黒190 キクユリフク

菊百合福

黒原6218(83.3) H29. 6.28生
産地：奥州市江刺
繁殖者：伊藤 昇幸 氏
個体識別番号：1387098840



菊福秀 黒原4059 (84.1)	菊谷	安谷土井	安美土井
	第1ゆきこ	きくしげ	秀菊
		福桜(宮崎)	隆桜
	ゆきこ3	糸秀	
ゆりみつ 黒原1688536 (82.8)	美津照重	美津照	美津福
		いつみ	美津福
	ゆりふく	百合茂	平茂勝
		むらふくひさ	安福久

「菊福秀」「菊谷」両者の産肉能力を受け継ぐ1頭を目指し生産された本牛は、2代祖に「美津照重」、4代祖に「安福久」、6・7代祖に「菊谷」と、兵庫系を重ねた血統構成です。本牛の発育も良好でロース芯面積と脂肪交雑の改良が期待されます。

I 黒191 ヤエカネユキ

八重金幸

黒原6215(83.3) H28.11.22生
産地：住田町
繁殖者：種山畜産研究室
個体識別番号：1529075050



花金幸 黒原5308 (83.7)	第1花国	北国7の8	第7系桜
	はるみ	あおはな	花桜
		金幸	金徳
	さつき	平茂勝	
ふく 黒原1601350 (80.4)	安福165の9	安福(岐阜)	安谷土井
		しげふじ13の7	茂富士
	やすふく	糸福(鹿児島)	北国7の8
		やすこ7	安平

「H22全国肉用牛枝肉共励会名誉賞」牛を輩出した「やすふく」を祖母にもつ「ふく」と、枝肉6形質の育種価が全てA評価以上である「花金幸」から生産された本牛は産肉能力期待育種価が同期牛1位とバランスの取れた改良が期待できます。

※ この年度より、遺伝的不良形質の検査にBAS1が加わった10形質について全て正常なものを選抜。

令和3年度現場後代検定実施予定牛

I 黒192 タネヤマ

種山

2017子岩黒0843260289 H29. 9.12生
産地：花巻市
繁殖者：照井正一氏
個体識別番号：0843260289



山根雲	第5八雲	東平茂	第20平茂
		ふじくら	第5夏藤
黒原5310 (85.2)	やまね	第3原茂	第5平茂
		はなさわしげ	第5夏藤
なおひめ	百合茂	平茂勝	第20平茂
		しらゆり	神高福
黒原1614541 (81.6)	はる	糸福(鹿児島)	北国7の8
		はるか1	安平

体型、繁殖成績、産肉能力の高さとバランスの良さから育種牛に選定された母「なおひめ」に「山根雲」を交配して誕生した本牛は、「山根雲」の欠点である「肩付」が改良され、直接検定終了時得点85.8点と種牛性が期待される候補牛です。

I 黒193 ユリグモ

百合雲

2018子岩黒1501347618 H30. 2.24生
産地：宮古市
繁殖者：館崎茂美氏
個体識別番号：1501347618



山根雲	第5八雲	東平茂	第20平茂
		ふじくら	第5夏藤
黒原5310 (85.2)	やまね	第3原茂	第5平茂
		はなさわしげ	第5夏藤
ゆりしげ	百合茂	平茂勝	第20平茂
		しらゆり	神高福
黒原1583122 (81.8) 黒高218510	きたふくさかえ	福栄	安福(岐阜)
		はつきた	北国7の8

本牛は、産肉能力等を評価されH28年度に地域の育種牛として選抜された母「ゆりしげ」に、雄大な体型を持つ父「山根雲」を交配して生産されました。父の枝肉重量の能力はそのままに、種牛性の更なる改良が期待されます。

I 黒194 ユリテルシゲ

百合照重

2018子岩黒1572510201 H30. 6. 5生
産地：奥州市江刺
繁殖者：佐藤洋貴氏
個体識別番号：1572510201



美津照重	美津照	美津福	谷福土井
		きくつるみ2	照長土井
黒13968(82.9) 黒高2050(83.3)	いつみ	美津福	谷福土井
		よしこ6	糸秀
ゆりこ	百合茂	平茂勝	第20平茂
		しらゆり	神高福
黒原1470629 (82.3) 黒高214525	しげこ122	安平	安福(宮崎)
		ふくよこい	福桜(宮崎)

枝肉重量、バラの厚さに優れた「ゆりこ」に、ロース芯面積、脂肪交雑に優れた「美津照重」を交配して生産されました。ロース芯面積、脂肪交雑のゲノム育種価が同期牛中トップ、総合評価が2位と産肉能力の改良が期待される候補牛です。

I 黒195 サワミツグモ

沢美津雲

2018子岩黒1363862106 H30. 7.16生
産地：岩泉町
繁殖者：工藤ミエ氏
個体識別番号：1363862106



山根雲	第5八雲	東平茂	第20平茂
		ふじくら	第5夏藤
黒原5310 (85.2)	やまね	第3原茂	第5平茂
		はなさわしげ	第5夏藤
さわみつ	美津照重	美津照	美津福
		いつみ	美津福
黒2487254 (81.6)	さわとうほう	第55東豊	第33東豊
		さわしげみどり	第5夏藤

母「さわみつ」は、「さわ系」の産肉能力向上のために脂肪交雑、ロース芯面積に優れた「美津照重」を交配し生産されました。本牛は同じく「さわ系」種雄牛「山根雲」の枝肉重量、バラの厚さの能力を加え、母系重視した血統構成が特徴です。

※ 種山、百合雲、百合照重はそれぞれ「澤照義」「山百合雲」「美津貴」に改名予定。

遺伝的不良形質等について

【遺伝的不良形質(遺伝性疾患)とは？】

- ・遺伝子の突然変異により引き起こされる疾患。
両親から不良形質遺伝子を受継ぐと発症となります(下図参照)。

【黒毛和種の主な遺伝的不良形質】

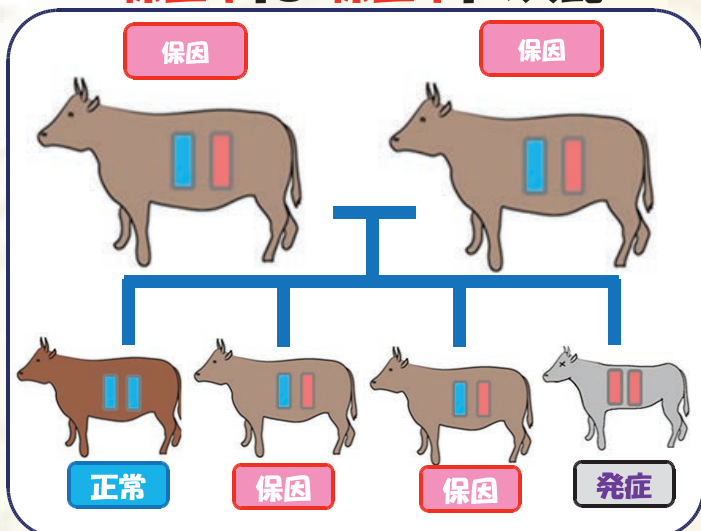
- ・**バンド3欠損症(B3)**: 溶血性貧血、黄疸、脾腫、虚弱を起こし、多くが死亡。
- ・**血液凝固第13因子欠損症(F13)**: 新生子期に臍帯出血・腹腔内出血を起こし、生後数日から数カ月の内に多くが死亡。
- ・**クローディン16欠損症(CL16)**: 腎機能が損なわれ尿毒症により死に至るが、致死的状态になるまで数カ月程度かかり、個体により発症時期が異なる。
- ・**チェデアックヒガシ症候群(CHS1)**: 止血不全や血腫、体毛の淡色化、赤目が発生。致死性は低い。
- ・**モリブデン補酵素欠損症(MCSU)**: 2カ月齢前後から尿路結石を原因とする腎障害による発育遅延及び蹄の異常伸長を起こし、7～8カ月齢には多くが死亡。
- ・**眼球形成異常症(MOD)**: 出生時から水晶体や虹彩がなく、完全に盲目。
- ・**IARS異常症(IARS)**: 虚弱子牛と呼ばれる症状で、出生時から低体重で発育不良。肺炎や下痢などにかかりやすい。
- ・**前肢帯筋異常症(FMA)**: 肩甲部が明らかに突出し、多くは出生直後から起立困難や振戦を示す。
- ・**バーター症候群1型(BAS1)**: 胎児期において腎臓機能の異常により、妊娠5～6カ月の母牛に体膜水腫を引き起こし、母子ともに死亡するケースが多い。
- ・**メラニン細胞刺激ホルモン受容体遺伝子型(MSHR)**: 発症した個体は褐毛となる。発症した場合に黒毛和種として登録できないことや、種雄牛としての影響の大きさといった観点から伝播を抑制するため、平成27年7月以降本県では直接検定牛として原則選抜しないこととしている。

【対策】

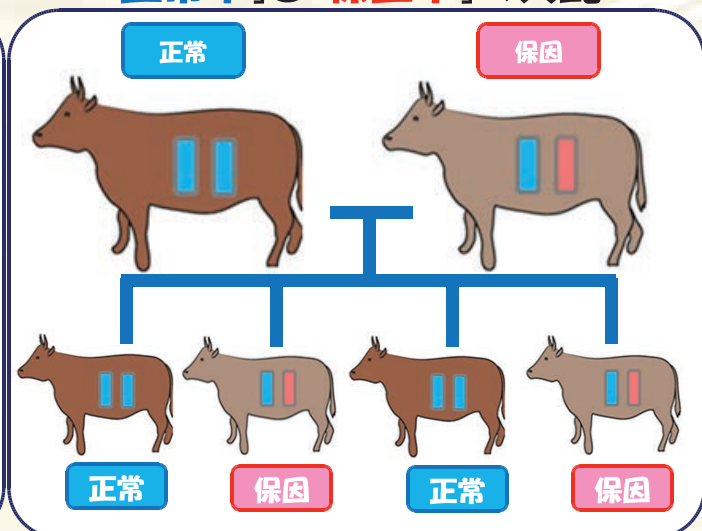
- ・**治療法はない**ため、保因牛同士の交配を避ける。

【遺伝的不良形質の遺伝イメージ】

「保因牛」と「保因牛」の交配



「正常牛」と「保因牛」の交配

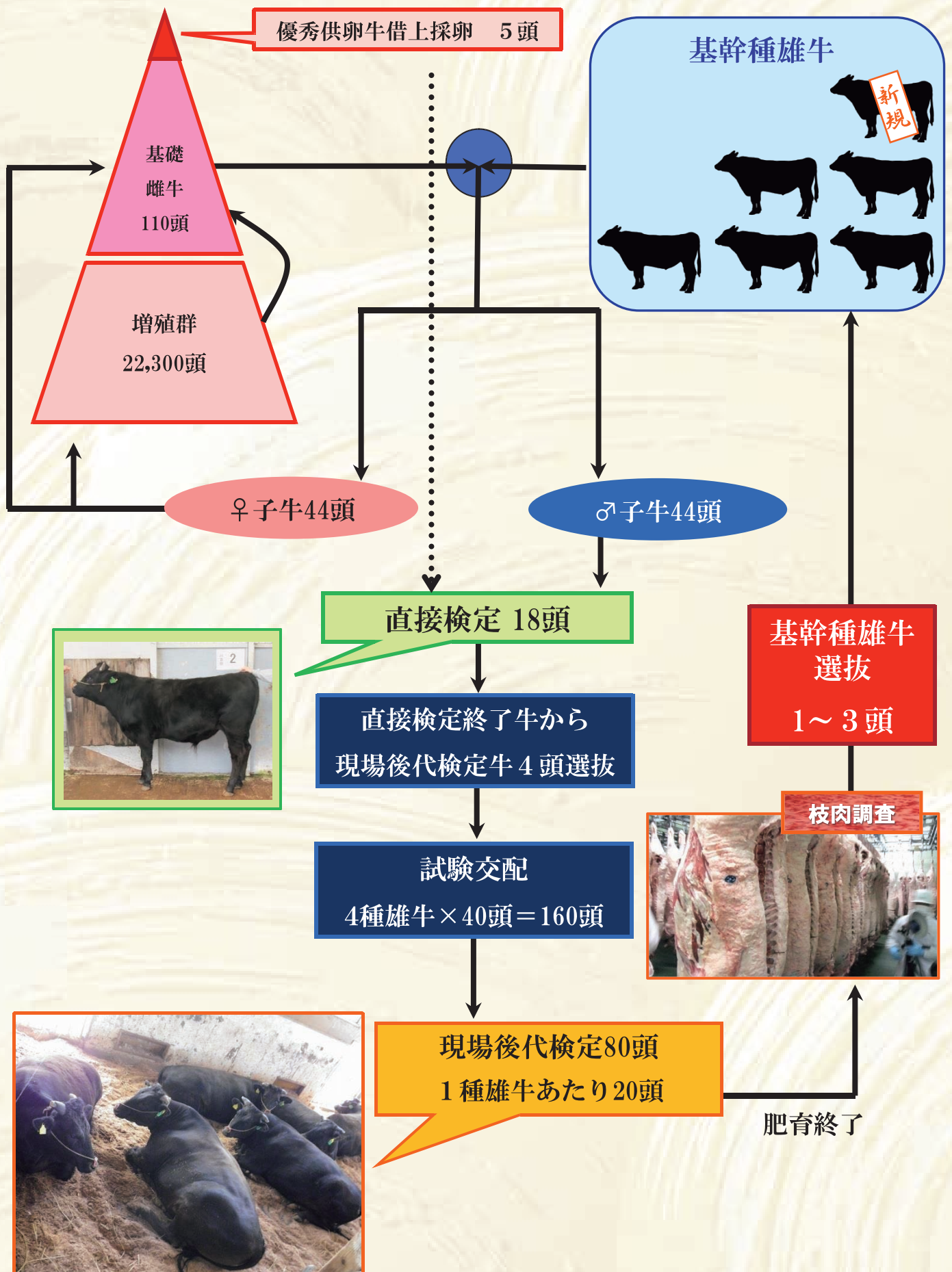


4分の1の確率で発症



発症牛は生まれない

岩手県の種雄牛造成のしくみ



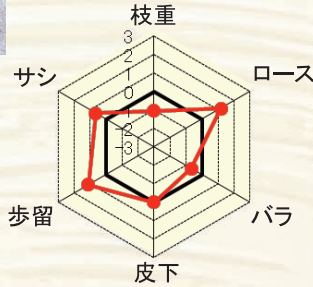
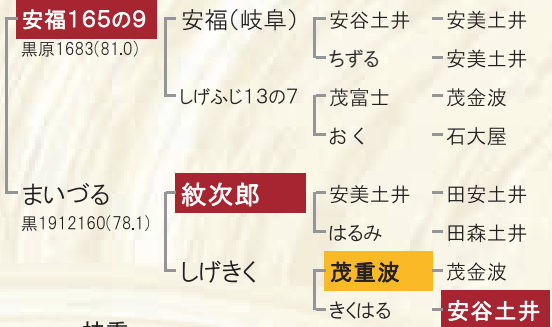
過去に繋養していた種雄牛

I黒-49

きくやすまいづる
菊安舞鶴



黒 13059(81.5) H10.5.20
産地：一関市花泉町
繁殖者：皆川 明文 氏
個体識別番号：1060103397
遺伝子型検査：乳頭欠損因子(+)



後継牛

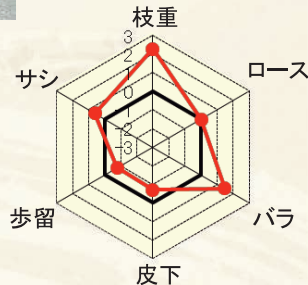
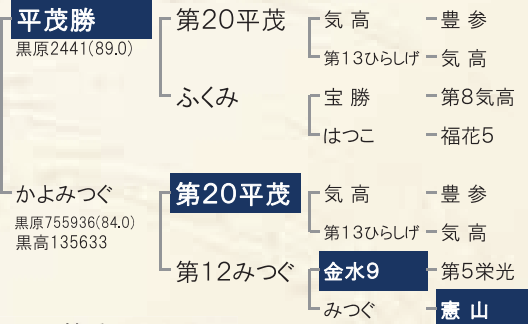
I黒-140
緑乃大地 P.10

I黒-110

ひららみつぐ
飛良美継



黒原 4642(83.6) H15.12.7
産地：奥州市江刺
繁殖者：及川 欣一 氏
個体識別番号：1060105414
遺伝子型検査：9形質正常



後継牛

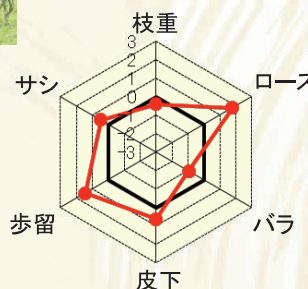
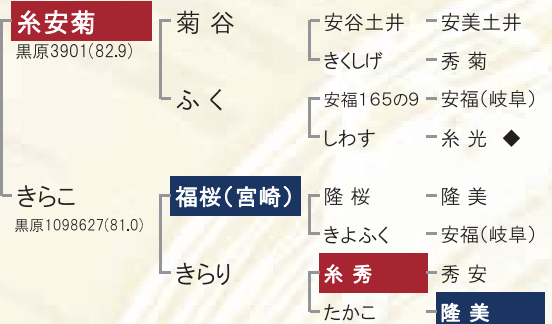
I黒-159
辰美継 P.5
I黒-178
飛良智 P.16

I黒-117

ひでふくやす
秀福安



黒原 4779(82.1) H17.5.31
産地：一関市
繁殖者：木村 俊雄 氏
個体識別番号：1175907071
遺伝子型検査：9形質正常

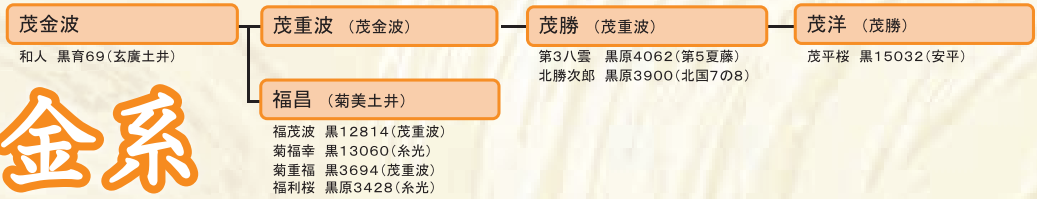


後継牛

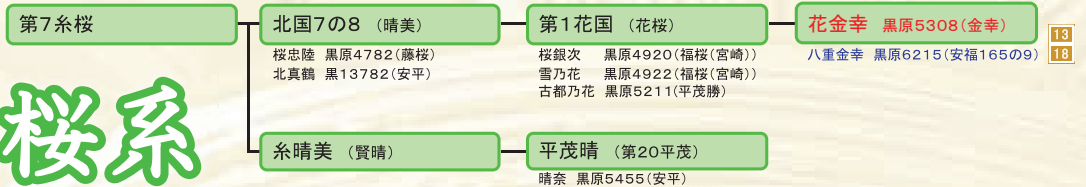
I黒-173
菊富秀

略号	名号	登録番号	生年月日	血統			後代検定成績				遺伝の 不良形質	
				1代祖	2代祖	3代祖	検定方式	DG	枝重	ロ-ス芯		BMS
I黒 1	糸菊	黒原 1995	S62.05.23	菊谷	糸光 ◆	坊三	間接	0.82	331	45	2.2	
I黒 2	山盛金	黒高 983	S62.05.10	安美金	盛気高	柄錦	間接	0.95	363	45	2.4	
I黒 3	第5夏藤	黒高 982	S63.06.29	寿高	裕徳	英須	間接	1.02	423	48	2.2	
I黒 4	夏茂	黒原 2279	H01.08.11	菊谷	賢晴	第7糸桜	間接	0.76	310	41	2.4	
I黒 6	敏光6	黒原 2488	H02.10.23	恒徳	和人	高庭	間接	0.75	338	47	3.0	
I黒 7	百合藤	黒原 2489	H02.11.30	菊谷	賢深	第7糸桜	間接	0.77	325	50	2.3	
I黒 8	宝徳	黒原 2492	H03.06.16	宝福	裕徳	裕星	間接	0.95	381	45	2.6	CHS1+
I黒 10	金色王	黒原 2770	H04.06.26	安波	福昌	第7糸桜	間接	1.01	372	51	2.0	
I黒 13	第7菊桜	黒原 2859	H04.09.24	菊谷	第7糸桜	第7糸桜	間接	0.94	373	52	2.1	CL16+
I黒 14	菊茂徳	黒原 2910	H05.06.16	菊谷	恒徳	柿乃木	間接	0.94	360	47	2.3	
I黒 15	和秋福	黒原 2984	H05.10.07	正福	第55裕正	裕徳	間接	0.98	376	50	2.6	
I黒 20	第9安春	黒 12563	H06.06.10	安波	第7糸桜	第3猛	間接	0.91	367	51	2.6	
I黒 22	早池峰	黒原 3174	H07.04.30	第5夏藤	寿高	伯鵬	間接	0.98	390	46	2.1	
I黒 24	春村菊	黒原 3175	H07.04.06	菊谷	村茂	恒徳	間接	0.87	366	45	2.6	
I黒 26	福利桜	黒原 3428	H07.07.05	福昌	糸光 ◆	賢晴	間接	0.83	347	53	3.0	
I黒 27	糸美德	黒原 3176	H07.06.13	恒徳	安美金	第7糸桜	間接	0.82	339	54	3.1	
I黒 31	糸晴清	黒原 3377	H08.03.15	義経	糸晴波	糸光 ◆	間接	0.91	377	53	2.8	
I黒 42	北孝福	黒原 3615	H09.08.05	正福	寿高	裕徳	間接	0.82	347	51	3.0	
I黒 45	菊重福	黒原 3694	H09.08.24	福昌	茂重波	第7糸桜	間接	0.98	386	54	3.0	
I黒 48	第3原茂	黒原 3697	H10.03.07	第5平茂	第5夏藤	気高富士	間接	1.03	404	46	3.1	
I黒 49	菊安舞鶴	黒 13059	H10.05.20	安福165の9	紋次郎	茂重波	間接	1.02	391	52	3.6	
I黒 53	金菊徳	黒原 3700	H10.07.10	菊谷	恒徳	高庭	現場	去勢 雌	400 385	56 54	6.8 6.0	
I黒 56	北勝次郎	黒原 3900	H10.12.29	茂勝	北国7の8	紋次郎	間接	0.93	383	45	3.2	
I黒 57	糸安菊	黒原 3901	H11.03.05	菊谷	安福165の9	糸光 ◆	間接	0.97	396	51	4.0	
I黒 59	菊茂勝	黒原 3898	H11.02.20	平茂勝	菊谷	安美金	現場	去勢 雌	480 407	57 53	6.6 6.8	
I黒 62	平茂夏	黒原 3897	H11.07.17	平茂勝	第5夏藤	紋次郎	間接	1.11	432	52	3.3	
I黒 69	房平茂	黒原 4057	H12.07.03	平茂勝	北国7の8	紋次郎	間接	0.97	412	48	3.5	
I黒 70	城乃神	黒 13334	H12.06.29	平茂勝	安福165の9	寿福	現場	去勢 雌	467 419	51 53	6.2 6.1	
I黒 91	来待招福	黒 13522	H13.08.08	安福165の9	菊谷	奥谷	間接	0.85	346	49	4.4	IARS+
I黒 93	平福国1	黒原 4282	H13.06.14	平茂勝	安福165の9	北国7の8	間接	1.00	409	48	3.9	
I黒 94	安勝利	黒原 4377	H13.09.02	安平	福昌	糸姫	現場	去勢 雌	466 373	58 49	6.8 3.4	
I黒 95	糸景平	黒原 4378	H14.03.23	安平	景藤	寿高	現場	去勢 雌	483 422	62 56	6.1 5.3	
I黒 96	第5八雲	黒原 4379	H14.03.07	東平茂	第5夏藤	宝福	現場	去勢 雌	475 409	55 56	5.3 4.6	
I黒 102	平北勝1	黒原 4496	H14.09.16	平茂勝	北国7の8	紋次郎	現場	去勢 雌	437 414	56 56	7.0 4.6	
I黒 105	岩輝57	黒原 4495	H15.08.06	安福菊	平茂勝	忠福	現場	去勢 雌	469 399	61 57	7.3 5.7	
I黒 106	北真鶴	黒 13782	H15.07.01	北国7の8	安平	紋次郎	現場	去勢 雌	461 420	55 54	6.2 5.7	
I黒 110	飛良美継	黒原 4642	H15.12.07	平茂勝	第20平茂	金水9	現場	去勢 雌	511 435	59 58	7.2 6.7	
I黒 113	原茂勝	黒原 4645	H16.01.09	第3原茂	平茂勝	菊谷	現場	去勢 雌	449 420	54 57	6.4 5.5	
I黒 116	純康大	黒原 4778	H16.12.14	北孝福	平茂勝	安福165の9	現場	去勢 雌	463 415	59 59	6.4 6.2	
I黒 117	秀福安	黒原 4779	H17.05.31	糸安菊	福桜(宮崎)	糸秀	現場	去勢 雌	462 408	65 62	7.1 7.6	
I黒 123	雪乃花	黒原 4922	H18.01.11	第1花国	福桜(宮崎)	糸秀	現場	去勢 雌	465 390	59 53	6.6 7.0	FMA+
I黒 130	平花丸	黒原 5090	H19.04.26	平福国1	第1花国	丸優	現場	去勢 雌	507 450	62 59	6.6 5.8	
I黒 133	古都乃花	黒原 5211	H19.09.14	第1花国	平茂勝	安福165の9	現場	去勢 雌	481 441	61 56	7.3 7.4	
I黒 136	平安茂福	黒原 5213	H19.12.18	21世紀	飛弾白清	平茂勝	現場	去勢 雌	440 441	57 60	6.5 7.6	
I黒 148	晴奈	黒原 5455	H22.02.10	平茂晴	安平	隆桜	現場	去勢 雌	487 425	65 62	6.5 7.1	
I黒 149	照也	黒 14782	H22.05.31	照也土井	福芳土井	幸豊土井	現場	去勢 雌	465 405	67 57	5.6 5.0	IARS+
I黒 152	絹美継	黒原 5569	H23.01.12	絹美継	第1花国	紋次郎	現場	去勢 雌	495 479	60 57	5.9 5.0	

茂金系



系桜系



気高系



・父系系統でまとめています。
 ・()は母の父を表記しています。
 ・色つき名号は現在繋養中の牛です。

県有種雄牛(基幹種雄牛)
現場後代検定実施牛

・名号隣の番号はページ番号です。

- 16 H30年度実施
- 17 H31年度実施
- 18 R2年度実施予定
- 19 R3年度実施予定



暁雲

美津福勝

本誌に掲載されている種雄牛の凍結精液の御用命は、
下記の凍結精液取扱窓口団体までお願いします。

(一社) 岩手県畜産協会
家畜人工授精メインセンター
〒020-0605 岩手県滝沢市砂込389-7
TEL 019-688-3028 FAX 019-688-3252