

# 東日本大震災津波からの復興と岩手県の男女共同参画について

岩手県環境生活部若者女性協働推進室  
復興局復興推進課

## 1 計画に見る男女共同参画

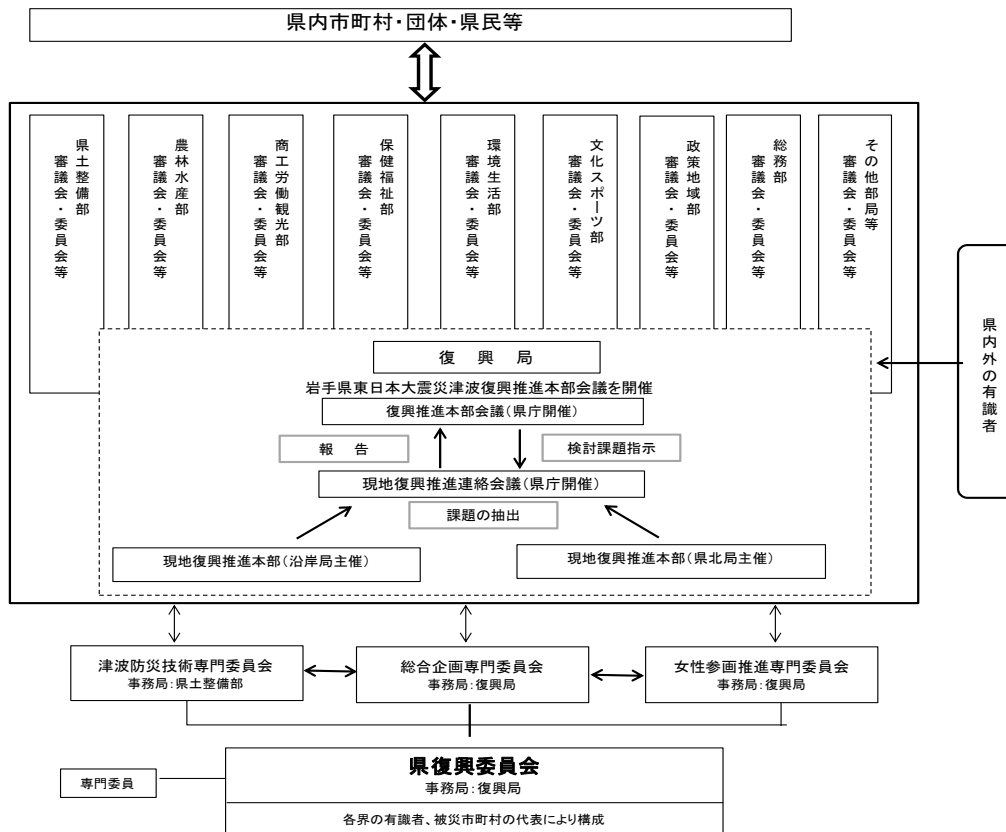
いわて県民計画（2019～2028）「長期ビジョン」

【重視する視点】

いわて県民計画（2019～2028）「長期ビジョン」では、開かれた復興を推進するため、県民をはじめ、企業、NPO、関係団体、高等教育機関など多様な主体が参画し、これまで全国、世界から寄せられた支援をきっかけとして生まれたつながりをさらに広げることが重要であると考え、重視する視点として、「参画」「交流」「連携」を掲げている。

参画	若者・女性などの参画による地域づくりを促進
交流	人やモノの交流の活発化による創造的な地域づくりを促進
連携	多様な主体が連携し、復興などの取組を推進

【計画の推進体制】



## 2 東日本大震災津波に対応した男女共同参画の取組

### (1) 復興計画策定等における女性の参画について

#### ア 岩手県東日本大震災津波復興委員会における女性の登用について

##### (ア) 「委員」への女性の登用について

令和元年10月1日現在、4名の女性が委員として登用されている。

- ・公益社団法人岩手県看護協会会長 及川 吏智子 氏
- ・国立大学法人岩手大学 名誉教授 菅原 悦子 氏
- ・特定非営利活動法人岩手県地域婦人団体協議会会長 瀬川 愛子 氏
- ・公益社団法人岩手県栄養士会会長 澤口 真規子 氏

##### (イ) 「専門委員」への女性の登用について

令和元年10月1日現在、2名の女性専門委員が登用されている。

- ・東京大学社会科学研究所教授 大沢 真理 氏（平成25年度から）
- ・株式会社まちづくりカンパニー・シーブネットワーク 代表取締役、都市計画家  
西郷 真理子 氏（平成23年度から）

#### イ 東日本大震災津波からの復興に係る意見交換会の開催と提言への対応について

県内の様々な分野で活躍している女性の方々と、復興実施計画（第2期）素案について意見交換を行った。（復興局主催）

- ・開催月日：平成26年1月9日（木）
- ・会場：エスポワールいわて
- ・出席者：女性団体関係者（12名）・復興局など県関係課職員
- ・岩手大学の菅原副学長が取りまとめた「4つの提言」が出席者の総意として県に提言された。

社会的包摂の視点を踏まえた「参画」による復興に向けて  
～復興実施計画（第2期）策定にあたっての4つの提言～

- ① 女性の参画 30%を確実に
- ② あらゆる関係者への研修を
- ③ 女性相談・女性の起業支援等事業の継続支援を
- ④ ジェンダー統計の徹底を

この提言を受けて、復興局総務企画課総括課長と青少年・男女共同参画課総括課長の連名で、岩手県沿岸市町村復興期成同盟会関係市町村担当部長に対して、参考とされるよう通知した。

# ウ 復興委員会女性参画推進専門委員会について

復興における女性参画の推進に係る観点から調査・分析・提言等を行うため、平成26年4月に岩手県東日本大震災津波復興委員会内に有識者からなる女性参画推進専門委員会（委員13人）を設置した。

## 【復興委員会女性参画推進専門委員会委員】

R1. 10. 1 現在

氏 名	役職等	備考
菅原 悦子	国立大学法人岩手大学 名誉教授	委員長
盛合 敏子	岩手県漁協女性部連絡協議会 会長	副委員長
赤坂 栄里子	一般社団法人岩手県歯科医師会 理事	
植田 敦代	特定非営利活動法人w i z 理事	
大沢 伸子	岩手県商工会女性部連合会 副会長	
神谷 未生	一般社団法人おらが大槌夢広場 事務局長	
高橋 弘美	J A岩手県女性組織協議会 顧問	
手塚 さや香	釜石リージョナルコーディネーター協議会	
平賀 圭子	特定非営利活動法人参画プランニング・いわて 理事長	
藤澤 美穂	学校法人岩手医科大学教養教育センター 講師	
村松 文代	株式会社アイビーシー岩手放送メディア放送本部 報道局アナウンス部	
山屋 理恵	特定非営利活動法人インクルいわて 理事長	
両川 いずみ	認定特定非営利活動法人いわて子育てネット 副理事長兼事務局長	

【復興委員会女性参画推進専門委員会開催実績】

	日時	場所	議事
第1回	平成26年7月11日(金) 13:00～15:00	水産会館 (大会議室)	(1) 報 告 ア 女性参画推進専門委員会について イ 復興に係る県の男女共同参画関連施策について ウ 東日本大震災津波からの復興に係る意見交換会における提言の反映状況について エ 女性参画推進専門委員会による現地調査の概要について オ 復興における男女共同参画の最近の国の動きについて カ 岩手県総合計画審議会からの人口に関する提言について キ その他 (2) 審 議 「いわて復興レポート2014」(素案)について
第2回	平成27年3月16日(月) 14:00～15:50	エスポワールいわて (2F ホール)	(1) 第1回女性参画推進専門委員会での主な意見への対応等 (2) 「女性参画によるなりわいの再生ワーキンググループ」の設置等について (3) 平成26年度復興実施計画(第2期)の施策体系・事業に基づく進捗状況 (4) 平成27年度岩手県一般会計当初予算のポイント (5) 平成27年度における復興計画の進行管理 (6) 「東日本大震災津波を教訓とした防災・復興に関する岩手県からの提言」について (7) 「人口問題に関する報告(案)」について
第3回	平成27年7月10日(金) 13:30～15:30	岩手県水産会館 (大会議室)	(1) 復興に係る男女共同参画の取組について (2) 「いわて復興レポート2015(案)」について (3) 「岩手県人口ビジョン(仮称)(素案)」について (4) 「岩手県ふるさと振興総合戦略(仮称)(骨子案)」について (5) 三陸復興・振興方策調査について (6) 平成27年度における取組について
第4回	平成27年12月21日(月) 14:00～	エスポワールいわて (大ホール)	1 講演 「復興における男女共同参画と女性リーダーの役割」 早稲田大学ほか非常勤講師 皆川 満寿美 氏 2 議事 (1) 女性参画推進専門委員会・なりわいWG合同現地調査の概要 (2) 女性参画による被災地のなりわいの再生ワーキンググループ調査報告 (3) 「いわて男女共同参画プラン」改訂に係る意見募集について (4) 「三陸復興・振興方策調査 調査報告骨子(案)」について
第5回	平成28年3月16日(水) 14:00～	エスポワールいわて (3階 特別ホール)	(1) 第2期復興実施計画の施策体系・事業に基づく進捗状況について (2) 平成28年度における復興関連予算の概要について (3) 第3期復興実施計画の策定について (4) 女性参画による被災地のなりわい再生ワーキンググループ調査報告 (5) いわて男女共同参画プランの概要について
第6回	平成28年7月15日(金) 14:00～	岩手県水産会館 (大会議室)	(1) 復興に係る男女共同参画の取組について (2) 「いわて復興レポート2016」について (3) 復興実施計画(第3期)の方向性について (4) その他
第7回	平成29年1月16日(月) 15:00～17:00	岩手県水産会館 (大会議室)	(1) 現地調査の結果報告について (2) 復興実施計画(第2期)の進捗状況について (3) 復興実施計画(第3期)素案について (4) 策定スケジュールについて
第8回	平成29年3月15日(水) 14:00～16:00	エスポワールいわて (3階 特別ホール)	(1) 復興実施計画(第3期)案について (2) 復興庁男女共同参画班の取組について
第9回	平成29年11月10日(金) 14:00～16:00	岩手県公会堂 (26号室)	(1) 第3期復興実施計画の取組状況について (2) 次期総合計画の策定について (3) 現地調査報告 (4) 復興に係る男女共同参画の取組について
第10回	平成30年3月14日(水) 14:00～16:00	岩手県公会堂 (26号室)	(1) 第3期復興実施計画の進捗状況について (2) 次期総合計画の策定について
第11回	平成30年7月20日(金) 14:00～16:00	盛岡市勤労福祉会館 (5階大ホール)	(1) 岩手県次期総合計画の策定について (2) 復興プラン(仮称)の策定について (3) 今年度の活動方針及び活動実績について(復興庁)
第12回	平成30年10月26日(金) 14:00～16:00	サンセール盛岡 (1階 ダイヤモンド)	(1) 岩手県次期総合計画「長期ビジョン」(中間案)について (2) 岩手県次期総合計画アクションプラン【復興プラン(仮称)】 (中間案に向けた復興局原案)について (3) 復興に係る男女共同参画の取組について(復興庁)
第13回	平成31年1月22日(火) 14:00～16:00	盛岡市勤労福祉会館 (5階大ホール)	(1) 第3期復興実施計画の取組状況について (2) 岩手県次期総合計画について
第14回	令和元年7月22日(月) 14:00～15:30	サンセール盛岡 (1階 ダイヤモンド)	(1) いわて復興レポート2019について (2) 復興の取組と教訓を踏まえた提言集(仮称)について (3) 復興に係る男女共同参画の取組について(復興庁)

## エ ワーキンググループの設置と開催状況

上記専門委員会の下部組織として、ワーキンググループを設置し、女性参画による被災地のなりわいの再生について議論し、平成 28 年 3 月に調査報告をまとめ、専門委員会に報告した（ワーキンググループは平成 28 年 3 月までの設置）。

第 1 回 平成 26 年 11 月 6 日（木）

第 2 回 平成 26 年 12 月 17 日（水） 現地調査

第 3 回 平成 27 年 2 月 20 日（金）

第 4 回 平成 27 年 10 月 30 日（金） 現地調査

## (2) その他の復興に向けた県の取組について

### ア 男女共同参画の視点からの防災・復興に関する普及啓発事業について

沿岸地域において、男女共同参画の視点からの防災・復興に関するワークショップ等を行うことにより、防災や復興に男女共同参画の視点を持って取り組む地域住民等を増やし、もって復興が加速することを目的として開催している。

年度	日時	場所	内容
H25	平成 26 年 1 月 ～ 2 月	沿岸部 4 カ 所（大船渡 市、釜石市、 宮古市、久慈 市）	<b>【参加者】</b> 地域住民、男女共同参画サポーター、市町村職員、社協職員、県職員等 129 名 <b>【内容】</b> ・講演 東京大学社会科学研究所 大沢真理教授（大船渡会場） 岩手大学男女共同参画推進室 堀准教授（釜石、宮古、久慈会場） ・ワークショップ 内閣府職員（釜石、宮古会場）、復興庁職員（久慈、大船渡会場）
H26	平成 26 年 9 月 24 日（水）	一関市	<b>【参加者】</b> 地域住民、男女共同参画サポーター、市町村職員、復興支援員、県職員等 74 名 <b>【内容】</b> ・講演 岩手大学男女共同参画推進室 堀准教授 ・ワークショップ 復興庁職員
	平成 26 年 10 月 29 日（水）	大槌町	
H27	平成 27 年 11 月 25 日（水）	滝沢市	<b>【参加者】</b> 地域住民、男女共同参画サポーター、市町村職員、復興支援員、県職員等 60 名 <b>【内容】</b> ・講演 岩手大学男女共同参画推進室 堀准教授 ・ワークショップ 復興庁職員
	平成 27 年 12 月 18 日（金）	陸前高田市	
H28	平成 29 年 2 月 18 日（土）	宮古市	<b>【参加者】</b> 地域住民、男女共同参画サポーター、市町村職員、県職員等 70 名 <b>【内容】</b> 事例紹介及びグループワーク ・講師：丹澤千草氏（鹿折まちづくり協議会事務局）、小玉順子氏（NPO 法人おおさき地域創造研究会事務局長）、船戸義和氏（岩手大学三陸復興・地域創生推進機構地域コミュニティ再生支援班）

			特任研究員) ・協力：復興庁職員
H29	平成30年2月 3日(土)	大船渡市	【参加者】 地域住民、男女共同参画サポーター、市町村職員、県職員等60名 【内容】事例紹介及び分科会 ・講師：船戸義和氏(岩手大学三陸復興・地域創生推進機構地域 コミュニティ再生支援班特任研究員)伊瀬聖子(認定NPO法人カ リタス釜石副理事長兼事務局長) ・協力：復興庁職員
H30	平成31年2月 5日(火)	岩泉町	【参加者】 地域住民、男女共同参画サポーター、市町村職員、県職員等50名 【内容】講話及び事例発表 ・講師：宗方恵美子氏(特定非営利活動法人イコールネット仙台 代表理事) ・事例発表 佐々木重光氏(岩泉町危機管理監)、岩泉町女性連絡会議 お じゃんこの会、高田由美氏(宮古市消防団)
R1	令和元年10 月4日(金)	久慈市	【参加者】 地域住民、男女共同参画サポーター、市町村職員、県職員等58 名 【内容】グループワーク及び講話 ・講師：上吉原 良実氏(独立行政法人国立病院機構災害医療 センター 厚生労働省DMAT事務局 小児救急認定看護師(前復 興庁男女共同参画班政策調査官))

## イ 岩手県男女共同参画センター事業について

### (ア) いわて男女共同参画フェスティバルにおける復興に関する分科会

年 度	内 容
H24	シンポジウム「3.11から共に歩いていく復興」
H25	講演「被災地の子ども達の現状と家庭支援」 講演「3.11から学んだこと～わたしたちができること～」
H26	事例発表・意見交換「悩んでいますか？復興まちづくり」 (復興庁男女共同参画班との共催)
H27	パネルディスカッション「語つべし おらほの復興 ～ボランティアにも男女共同参画の視 点を～」(復興庁男女共同参画班との共催)
H28	ワークショップ「いまこそ」みんなで考える復興と男女共同参画 (復興庁男女共同参画班)
H29	分科会「まちづくり」への女性の関わり方について (復興庁男女共同参画班)
H30	分科会「地域防災への女性のかわり」(県総合防災室) 分科会「台風豪雨災害から伝えたいこと」(岩泉女性連絡会議おじゃんこの会)
R1	分科会「私にもできる！人と人のつながりを活かした復興支援の事例紹介 ～福島県浜通りでの実践例～」(復興庁男女共同参画班) 分科会「男女共同参画による地域防災力の向上」(県総合防災室)

(イ) 男女共同参画サポーター養成講座

年 度	内 容
H25	<ul style="list-style-type: none"> <li>・テーマ：「復興・減災における男女共同参画～災害時になぜ女性の視点・参画が必要なのか」</li> <li>・講師：東日本大震災女性ネットワーク 運営委員・研修コーディネーター 浅野幸子氏、世話人 丹羽雅代氏</li> </ul>
H26	<ul style="list-style-type: none"> <li>・テーマ：「復興・減災における男女共同参画」</li> <li>・講師：減災と男女共同参画研修推進センター共同代表、プロジェクト・コーディネーター 浅野 幸子氏</li> </ul>
H27	<ul style="list-style-type: none"> <li>・テーマ：「復興まちづくり～男女共同参画の視点から」</li> <li>・講師：復興庁男女共同参画班 主査 石原 浩樹氏 ジェンダーアクション・プラットフォーム理事 高橋 聖子氏</li> </ul>
H28	<ul style="list-style-type: none"> <li>・テーマ：「岩手の復興・防災」</li> <li>・講師：復興庁 復興推進参与 田村 太郎氏</li> </ul>
H29	<ul style="list-style-type: none"> <li>・テーマ：「復興における地域コミュニティの再生を事例から学ぶ」</li> <li>・事例発表者： 釜石市市民生活部地域づくり推進課釜石地区生活応援センター所長 栃内 宏文氏 社会福祉法人釜石市社会福祉協議会地域福祉課生活ご安心センター課長 菊池 亮氏 一般社団法人ウィーアーワン北上 代表理事 佐藤 尚美氏 公立大学岩手県立大学社会福祉学部 准教授 庄司 知恵子 氏 コーディネーター 認定特定非営利活動法人 JEN 東北事業統括 高橋 聖子 氏</li> </ul>
H30	<ul style="list-style-type: none"> <li>・テーマ：「男女共同参画の視点から考える復興防災について」</li> <li>・講師：復興庁復興推進参与 田村 太郎氏</li> <li>・事例発表者： NPO 法人石巻復興支援ネットワーク代表理事 兼子 佳恵氏 NPO 法人子育て応援おおきな木 理事長 木村 由美子氏 (一社) パーソナルサポートセンター執行役員 名取市すまいとくらしの再建支援センター・センター長 高木 秀明氏 (一社) minori 代表理事、益城町地域支え合いセンター みなし仮設担当事業センター長 高木 聡史氏</li> </ul>
R 1	<ul style="list-style-type: none"> <li>・テーマ：「いわての復興・防災に男女共同参画の視点を活かそう」</li> <li>・講師：NPO 法人イコールネット仙台代表理事 宗片 恵美子氏 復興庁男女共同参画班</li> </ul>

(ウ) 男女共同参画センター職員による交流支援

東日本大震災からの振り返りと女性の視点で今後の復興や防災を考えるため、男女共同参画センター職員が沿岸被災地に出向いて、女性とのトークディスカッションや健康体操等を行い、被災者との交流を図るなどの活動を行った。

平成 23 年度 1 回、平成 24 年度 4 回、平成 25 年度 2 回、平成 26 年度 1 回

ウ 内閣府 東日本大震災被災地における女性の悩み・暴力相談事業について

内閣府男女共同参画局において、東日本大震災による女性の様々な不安や悩み、女性に対する暴力に関する相談事業を、全国の NPO や男女共同参画センターなどの相談員を派遣し実施して

おり、本県では全国で最も早い平成 23 年 5 月 10 日から実施した。県では本相談窓口の周知等について協力を行っていたが、当該事業は平成 29 年度をもって終了した。

**【相談件数】**

H23. 5. 10～H24. 2. 10	( 3 拠点)	705 件
H24. 2. 11～H24. 3. 31	( 4 拠点)	322 件
H24. 4. 1～H25. 3. 31	( 4 拠点)	1,283 件
H25. 4. 1～H26. 3. 31	( 2 拠点)	1,376 件
H26. 4. 1～H27. 3. 31	( 2 拠点)	407 件
H27. 4. 1～H28. 3. 31	( 1 拠点)	236 件
H28. 4. 1～H29. 3. 31	( 4 拠点)	64 件
H29. 4. 1～H30. 3. 31	( 4 拠点)	55 件