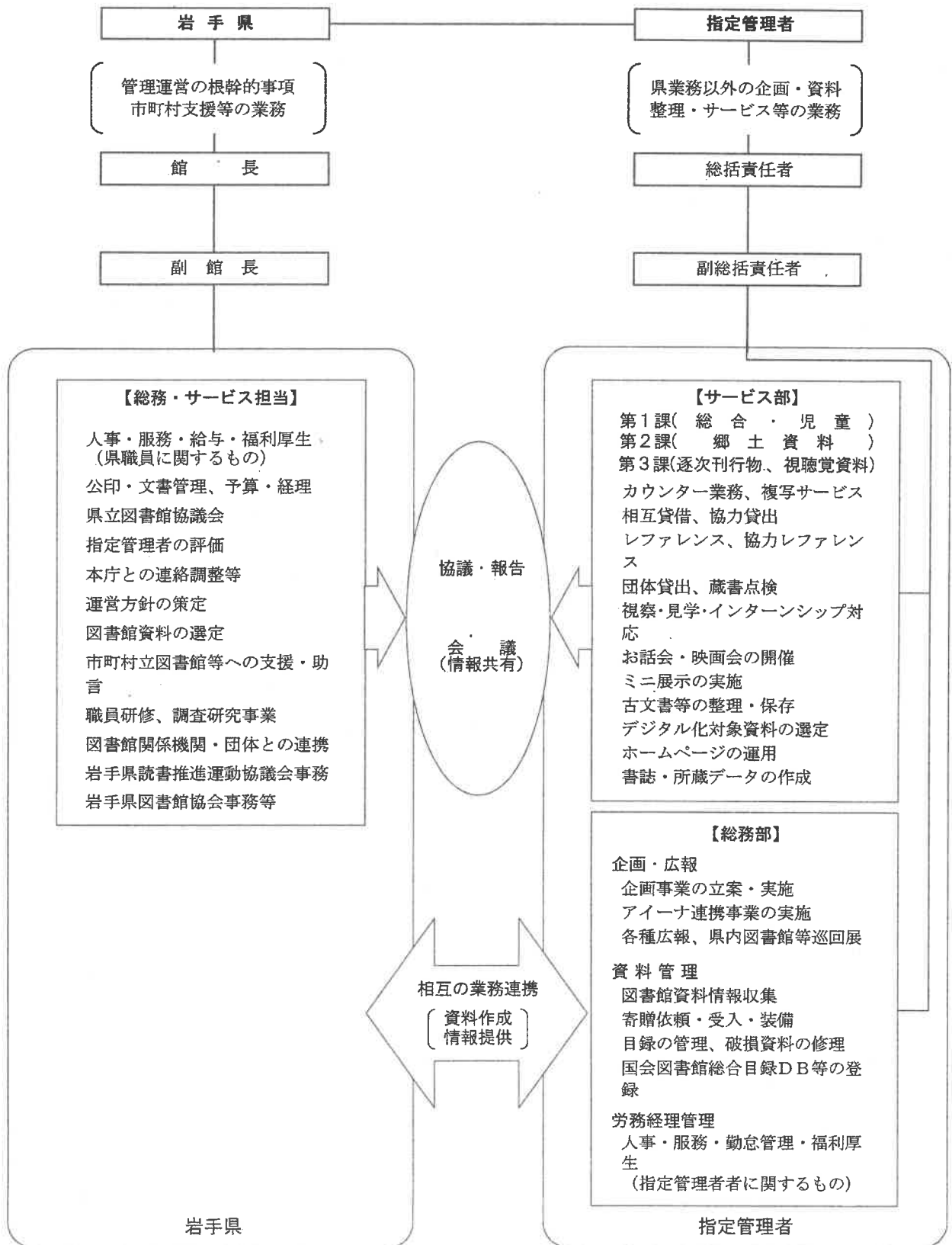


# 1 県立図書館の概要

(平成31年4月1日現在)



職員

(平成31年4月1日現在)

岩手県			指定管理者		
職名	氏名	司書等有資格	職名	氏名	司書等有資格
館長	小田島 正明		総括責任者	北條 伸一	○
副館長	高橋 一教		副総括責任者	似内 千鶴子	○
			副総括責任者	姉帯 裕子	○
(総務・サービス担当)			総務部担当		
主任主査	佐藤 奈津子	○	総務部長	安保 和徳	○
主査	村上 恵利子		企画・広報課長	鍋倉 健一	○
	他5人	他1人	資料管理課長	白野 由香里	○
計	9人	2人		他6人	他4人
			サービス部担当		
			サービス部長	似内 望美	○
			サービス第1課長	岩持 河奈子	○
			サービス第2課長	多田 香恵	○
			サービス第3課長	渡 美知子	○
				他30人	他18人
			計	46人	32人

## 2 岩手県立図書館の運営方針(平成31年度(令和元年度)～令和5年度)

岩手県立図書館(以下「県立図書館」という。)は、図書館法<sup>1</sup>の精神及び「図書館の設置及び運営上の望ましい基準」(平成24年文部科学省告示第172号)に基づき、生涯学習の振興と文化の発展に寄与することを目的に、県立の図書館としての役割を果たし、県民のニーズに対応したサービスの提供に努めます。

### 1 図書館機能充実

(1) 岩手県(以下「県」という。)と指定管理者が役割と責任を明確にした上で、連携協力を行い図書館としての一体性を保持しながら、利用しやすい施設を目指す。

図書館のサービス提供部門の運営を担う指定管理者は、図書館の運営方針等に基づき適切に業務を管理運営するとともに、県は指定管理者の管理運営が適切に行われているかを評価し、図書館機能が充実するように努める。

(2) 図書館の運営上の課題を協議するため、図書館協議会を開催する。

(3) アンケート等により利用者の意見を聞くよう努める。

(4) 多様な利用者や住民に配慮したサービスの提供に努める。

(5) 図書館機能の充実のため、図書館職員の資質の向上に向けた取組みを進める。

### 2 広報活動の充実

利用者の便宜を図り利用促進につなげるため、印刷物の発行やホームページ等を活用し広報等情報の発信に努める。

### 3 図書館資料の収集、整理、保存及び活用

(1) 県民の需要を広域的かつ総合的に把握し、図書館資料として相応しい資料や情報を収集、整理し、保存するとともに活用を図り、県民の利用に供していく。

(2) 県民の利用を促すために、所蔵資料に係る目録等の整備を進める。

(3) 郷土資料の収集、整理等を重点的に実施し、ホームページにより情報提供を図るとともに、資料の保存に当たってのデジタル化を進める。

また、郷土資料講座等を実施して活用に取り組む。

(4) 引き続き東日本大震災津波関係の記録を収集するとともに、本県の過去の災害関連資料と併せ、利活用できるよう資料整理を進める。その結果を震災関係資料コーナーやホームページ等で情報発信するとともに、関係機関と連携しながら保存活用を図る。

(5) 古文書等の貴重資料について適切な整理を行い、その保存活用を図るとともに、デジタルライブラリーいわてにより公開し、いわての文化の情報発信に努める。

### 4 相談機能の維持充実

(1) 県民の図書館を利用した学術研究活動、生活上の課題や地域課題の解決支援に向けて、図書館資料を活用して支援するレファレンスサービスを提供する。

(2) レファレンス事例データベース等、郷土資料に関する各種データベースを充実し、情報を提供する。

### 5 今日的課題への対応

少子化、超高齢社会、人口減少及び産業振興等、本県における今日的課題の解決に資するよう努める。

## 6 学習機会の提供と読書活動の奨励

- (1) 図書館資料を活用した企画展示等により学習への契機づくりを進める。
- (2) 関係団体との連携により読書週間を設け各種関連事業を実施するほか、県内の読書サークル等への図書館資料の貸し出しや読み聞かせ会の実施等により県民の読書活動が進むよう取り組む。
- (3) 読書活動、調べ学習及び就労体験実習等、学校教育の支援を行う。

## 7 市町村支援及び連携

- (1) 市町村図書館等のニーズを踏まえつつ、図書館運営に関する助言等を行うとともに、協力貸出や協力レファレンス等の支援を行う。
- (2) 図書館を取り巻く様々なテーマについての調査研究を、市町村立図書館等と共同で実施する。
- (3) 県内の図書館間の相互協力を推進する。
- (4) 東日本大震災津波等により被害を受けた県内の市町村立図書館等に必要な支援を行う。
- (5) 市町村立図書館等職員のための研修講座を実施するなど、職員の知識・技能等の習得を支援する。

## 8 関係団体等との連携

- (1) 岩手県図書館協会、岩手県読書推進運動協議会を通じて読書活動奨励等が全県的な活動となるよう県内図書館や関係団体等との連携を進める。
- (2) 図書館以外の社会教育施設等との連携を強め、情報提供等のサービスの提供に努める。
- (3) いわて県民情報交流センター（以下「アイーナ」という。）内施設等と連携しながら県立図書館利用者の満足度向上に努める。

## 9 利用者の安全安心の確保

- (1) 災害や事故等の発生時における利用者の安全を確保するための対応マニュアルを作成し、日頃の訓練等を通じて迅速・適切に対応できるようにする。

**運営方針 1（図書館機能の充実）に関して**

- (1) 県立図書館としてのサービス提供と評価 【県・指定管理者】
- (2) 岩手県立図書館協議会の開催 【県】
- (3) 来館者アンケート・非来館者アンケートの実施（各年 1 回）および活用 【県・指】
- (4) 障害者サービス等実施要領の見直し検討 【県・指】
- (5) 県立視聴覚障がい者情報センターおよび国際交流センター等との連携 【県・指】
- (6) 電子図書サービスの導入および館内 wi-fi サービスの実施についての検討 【県・指】
- (7) 県および指定管理者による職員研修の実施 【県・指】

**運営方針 2（広報活動の充実）に関して**

- (1) 「岩手県ホームページウェブアクセシビリティ方針」適合レベルに対応するホームページの作成・公開 【県・指】

【指標：ホームページ閲覧数 年間 159,000 件】

（以後毎年 1,000 件増、運営方針最終年の 2023 年に 163,000 件）

※R1 上半期実績 88,339 件

- (2) 利用者の拡大に資する自主イベント等の実施および他者イベント等への協力 【県・指】

**運営方針 3（図書館資料の収集、整理、保存及び活用）に関して**

- (1) 資料収集方針等に基づく図書館資料の収集、ならびに資料購入費の積極的な措置 【県】
- (2) NDC10 版への移行に向けた検討 【県・指】
- (3) 資料展示に係るブックリストの充実 【指】
- (4) 東日本大震災関係資料の利活用拡大に向けた検討 【県・指】
- (5) 古文書等貴重資料の保存ならびにデジタル計画の見直しおよび実施 【県・指】
- (6) 郷土資料講座の開催 【県】

**運営方針 4（相談機能の維持充実）に関して**

- (1) 県民ニーズに合わせたレファレンスの提供 【指】

【指標：レファレンス件数 年間 20,000 件以上】

※R1 上半期実績 11,175 件

- (2) 郷土資料に関するデータベースの更新、拡充、メンテナンスの実施 【県・指】

【指標：レファレンス事例データベースへの登録件数 年間 20 件以上】

※R1 上半期実績 10 件

**運営方針 5（今日的課題への対応）に関して**

- (1) 少子化、超高齢社会、人口減少、産業振興等の地域の今日的課題への対応についての検討、併せて当館ビジネス支援コーナーの利活用促進等についての検討 【県・指】
- (2) 今日的課題に関するセミナー等の実施 【県・指】

#### 運営方針6（学習機会の提供と読書活動の奨励）に関して

- (1) 企画展の実施および企画展示の活用についての情報提供 【県・指】

【指標：企画展の実施回数 年間5回程度】 ※R1上半期実績 3回

- (2) 読書週間（年3回）の実施および読書週間を通じた読書活動の促進 【県・指】  
(3) 岩手県立図書館ボランティア活動登録者の活動支援 【指】  
(4) 学校図書館運営課題への対応 【県・指】  
(5) セット貸出しの実施、見学、体験学習、インターンシップ等の受入れ 【指】

#### 運営方針7（市町村支援及び連携）に関して

- (1) 協力貸出、協力レファレンス、資料搬送事業の実施 【県・指】

【指標：協力貸出 年間2,000冊、協力レファレンス 年間50件】

※R1上半期実績 ・協力貸出855冊、協力レファレンス26件

- (2) 「いわての図書館2019」の発行 【県】  
(3) 専用ネットワーク「市町村ログイン」による情報提供 【県】  
(4) 東日本大震災等での被災図書館を始めとする市町村の要望に沿った人的、物的な支援  
【県・指】  
(5) 新任館長等研修、初任職員研修、中堅職員研修など体系的な研修機会の提供【県・指】

【指標：研修参加者の満足度 トータル80%以上】 ※R1上半期実績 91.9%

#### 運営方針8（関係団体との連携）に関して

- (1) 岩手県読書をすすめるつどいの実施、読書推進標語の募集・表彰、手づくり絵本の募集・表彰 【県】

【指標：読書推進標語の取組学校数 対前年比100%以上】※R1上半期実績 94.3%

- (2) 美術館、博物館、大学等と連携した展示等の実施 【県・指】  
(3) アイーナ内の施設等と連携した事業の実施 【指】

【指標：連携事業、関連事業の実施数 年間10件以上、対前年1件増】

※R1上半期実績 3件

#### 運営方針9（利用者の安全安心の確保）に関して

- (1) 避難訓練等を通じたアイーナ指定管理者、防災センター、視聴覚障がい者情報センターとの連携 【県・指】  
(2) 当館独自訓練（勉強会等）の実施 【県・指】

#### その他（計画期間内の重要催事等）に関して

- (1) 北日本図書館連盟の理事長および事務局を担当 【県】  
(2) 当館創立100周年（2022年4月）の準備検討 【県・指】

### 3 所蔵資料

(平成31年3月31日現在)

#### ア 所蔵資料状況

##### (ア) 図書

(単位:冊)

区 分	一 般	郷 土	児 童	団 体	計
総 記	39,398	12,678	1,680	1,949	55,705
哲 学	19,302	2,365	675	4,226	26,568
歴 史	52,932	26,199	3,187	6,106	88,424
社会科学	108,208	55,916	3,382	15,075	182,581
自然科学	30,500	6,078	6,172	8,020	50,770
技 術	31,016	8,539	2,088	9,706	51,349
産 業	30,412	14,437	1,328	4,599	50,776
芸 術	33,778	9,090	3,094	7,861	53,823
言 語	8,473	900	1,122	1,340	11,835
文 学	69,124	17,202	23,020	29,697	139,043
洋 書	3,414	122	2,102	-	5,638
絵 本	-	518	21,534	12,498	34,550
紙 芝 居	-	31	184	-	215
児 童	-	1,316	-	28,109	29,425
啄 木	-	4,618	-	-	4,618
賢 治	-	7,626	-	-	7,626
合 計	426,557	167,635	69,568	129,186	792,946

(※うち開架冊数：142,017冊)

##### (イ) 逐次刊行物 (単位:タイトル)

区 分	タイトル数
新 聞	358
雑 誌	5,480
計	5,838

(※雑誌について、管理区分の変更等により累積タイトル数が増減する場合がある。)

##### (ウ) 視聴覚資料 (単位:点)

区 分	計
16ミリフィルム	1,540
ビデオテープ	2,849
DVD	2,798
CD	4,532
レコード	1,492
録音テープ	1,448
レリーフ巧芸画	97
計	14,756

##### (エ) 電子資料 (単位:点・件)

区 分	計
CD-ROM等 (点)	705
オンラインデータ ベースでの提供 (件)	8
計	713

##### (オ) マイクロ資料 (単位:点)

区 分	計
岩手日報ほか	11,124

**(カ) コレクション**

(単位:冊)

区 分	計
啄木文庫	4,618
賢治文庫	7,626
計	12,244

※ 郷土の生んだ代表的な文学者である石川啄木と宮沢賢治に関する資料を開館以来網羅的に収集しているもの。

**イ 資料収集状況****(ア) 図 書**

(単位:冊)

区 分	購 入	寄 贈	計
29年度	6,363	6,209	12,572
30年度	5,787	6,223	12,010
比 較	△ 576	14	△ 562

**(イ) 逐次刊行物**

(単位:タイトル)

区 分	新 聞			雑 誌		
	購 入	寄 贈	計	購 入	寄 贈	計
29年度	0	0	0	7	37	44
30年度	0	2	2	1	35	36
比 較	0	2	2	△ 6	△ 2	△ 8

(※雑誌について、単発受入の震災関連雑誌、遡及登録によるタイトル数の増加を含む。)

(※新聞・雑誌とも、改題、合併等に伴う書誌変更によるタイトル数の増加を含む。)

**(ウ) 視聴覚資料**

(単位:点)

区 分	購 入	寄 贈	計
29年度	196	78	274
30年度	160	64	224
比 較	△ 36	△ 14	△ 50

**(エ) 電子資料**

(単位:点・件)

区 分	購 入	寄 贈	契 約	計
29年度	0	24	8	32
30年度	0	22	8	30
比 較	0	△ 2	0	△ 2

**(オ) マイクロ資料**

(単位:点)

区 分	購 入	寄 贈	計
29年度	27	0	27
30年度	29	0	29
比 較	2	0	2

**(カ) コレクション**

(単位:冊)

区 分	啄木文庫			賢治文庫		
	購 入	寄 贈	計	購 入	寄 贈	計
29年度	14	42	56	157	177	334
30年度	46	47	93	72	58	130
比 較	32	5	37	△ 85	△ 119	△ 204

**(キ) 特殊文庫**

(単位:冊)

区 分	計
菊池文庫	1,447
佐伯文庫	191
玉山文庫	580
新渡戸文庫	1,608
野村文庫	1,313
原敬文庫	797
村井文庫	1,050
山本文庫	313
吉賢文庫	1,256
計	8,555

※ 岩手県にゆかりのある人物のコレクション等を御寄贈いただいたもの。



#### 4 令和元年度図書館運営予算の概要

(単位：千円)

項目	予算額	摘要	
図書情報システム	42,711	図書情報システム保守 図書情報システム機器更新	20,810 21,901
図書館資料収集・ 保存・整理	31,854	資料購入費 オンラインデータベース使用料 郷土関係貴重資料保存・デジタル化 全件マーク等資料活用データベース使用料 整理・保存用品	26,331 1,874 407 2,682 560
指定管理	171,586	指定管理業務委託料	171,586
管理運営費	100,017	人件費 設備等保守 設備等更新・修繕 図書資料等搬送事業 ボランティア活動支援 岩手県立図書館協議会 その他管理運営費一般	68,196 3,839 23,031 924 149 80 3,798
主催事業等	275	郷土資料講座 市町村図書館職員研修 図書館等調査研究事業 公立図書館運営支援	43 114 92 26
計	346,443		

