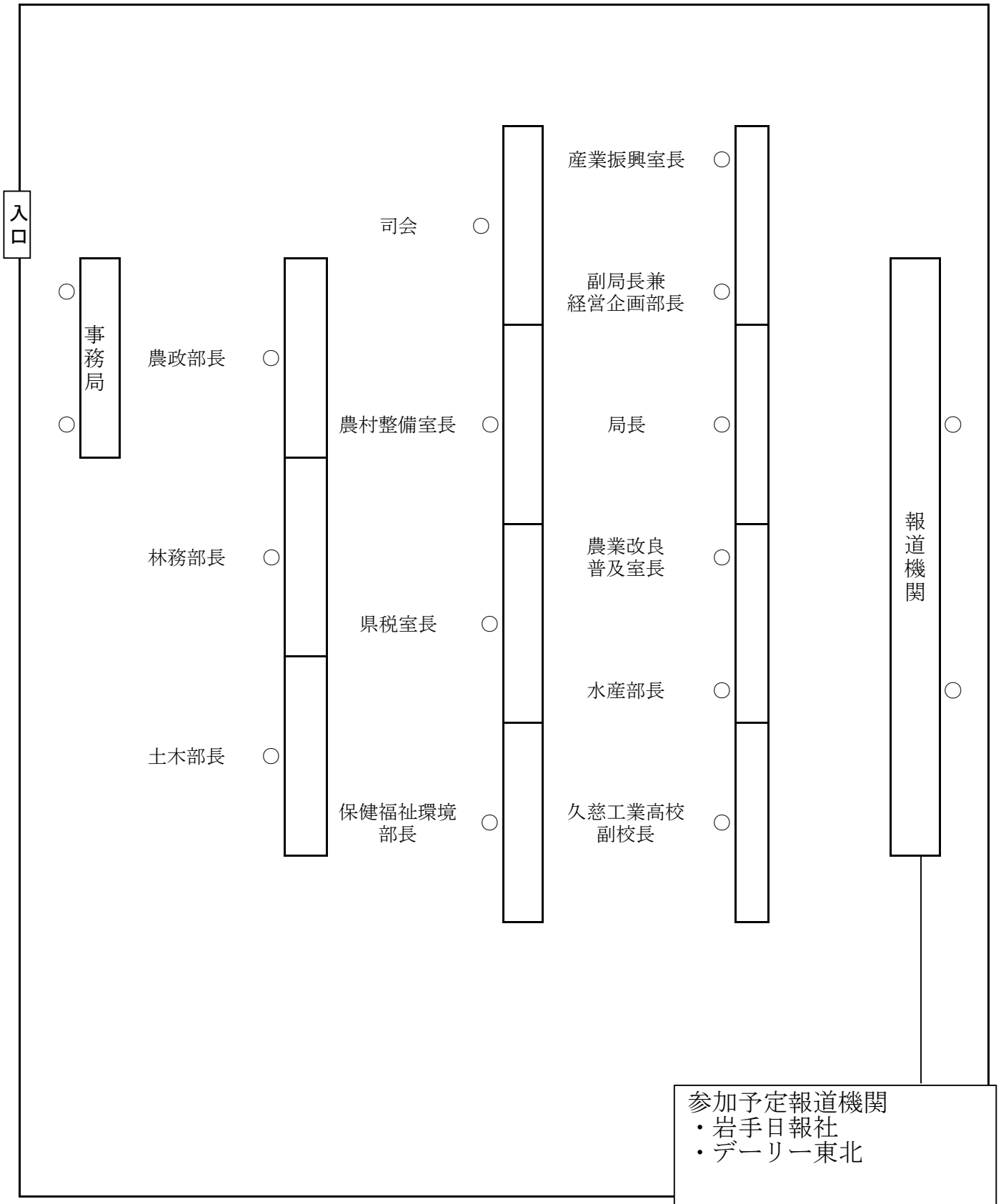


# 座席表



入口

事務局

農政部長

林務部長

土木部長

司会

農村整備室長

県税室長

保健福祉環境  
部長

産業振興室長

副局長兼  
経営企画部長

局長

農業改良  
普及室長

水産部長

久慈工業高校  
副校長

報道機関

参加予定報道機関

- ・岩手日報社
- ・デーリー東北

管内報道機関との定例懇談会（6月）懇談項目

	項 目	担 当 部	ポイント
1	「北いわてテイクアウト応援プロジェクト」の実施について	経営企画部	「新しい生活様式」を踏まえた県民の行動変容と、経済活動の活性化を促進するため、「北いわてテイクアウト応援プロジェクト」を実施します。
2	久慈地域の農作物の生育状況について（令和2年5月25日現在）	久慈農業改良普及センター	久慈地域の主要農作物である水稲、ほうれん草等について、令和2年5月25日現在の生育状況をお知らせします。
3	久慈海づくり少年団の浜掃除・磯観察について	水産部	久慈市立久喜小学校の児童で構成する「久喜海づくり少年団」により、今年度一回目の活動を6月22日に行います。
4	高校生による小学生読み聞かせ活動	久慈工業高校	久慈工業高等学校図書委員会では、毎月1回、小学生読み聞かせ活動を行っています。7月は7月1日に野田村立野田小学校にて開催予定です。

【その他配付資料】

- ・ 月間行事予定表（令和2年6月から7月上旬まで）

懇談項目 1	「北いわてテイクアウト応援プロジェクト」の実施について (経営企画部)
--------	--

県北広域振興局では、新型コロナウイルス感染症が事業者の経済活動に大きな影響を与えている現状を受け、(一社)久慈青年会議所と協働で、「新しい生活様式」を踏まえた県民の行動変容と、経済活動の活性化を促進するため、「北いわてテイクアウト応援プロジェクト」を実施します。

## 1 背景

- (1) 久慈青年会議所において、飲食店のテイクアウトを携帯アプリで紹介し、地域経済を活性化しようとする取組が先行して行われています。
- (2) 「新しい生活様式」の実践例の一つとして、持ち帰りや出前、デリバリーが推奨されていることや、県民に「新しい生活様式」を定着させるためには、県としても行動変容を呼びかけるだけでなく、具体的な姿を提示し、県民や事業者意識の変化を促す必要があります。

## 2 期間

令和2年5月～順次実施

## 3 主催・後援

主催：県北広域振興局、(一社)久慈青年会議所

後援(予定)：久慈市、洋野町、野田村、普代村、久慈商工会議所、洋野町商工会、野田村商工会、普代商工会

## 4 事業内容

テイクアウト営業を実施している飲食店等の宣伝・周知を行い、県民や事業者向けに「新しい生活様式」への対応を呼びかけるとともに、久慈管内の経済循環を促進します。

- (1) 管内のテイクアウト実施店舗をまとめたアプリ「久慈テイクアウト」の運営及び店舗開拓(久慈青年会議所) ※アプリ登録店舗数 54 店舗(6月3日時点)
- (2) アプリ「久慈テイクアウト」登録店舗が掲示するのぼりの制作・設置(岩手県)
- (3) ポスター・チラシの作成と掲示(岩手県)
- (4) アプリ「久慈テイクアウト」のQRコードステッカーの作成・配布(岩手県)
- (5) 広告媒体を活用した県民への周知(岩手県)

## 5 その他

- 久慈管内で先行して実施し、今後二戸管内でも実施予定。
- のぼり、チラシ等のイメージは別紙のとおり

担当：経営企画部産業振興室 酒井淳  
電話：0194-53-4981 内線 205



↑①チラシ・ポスター

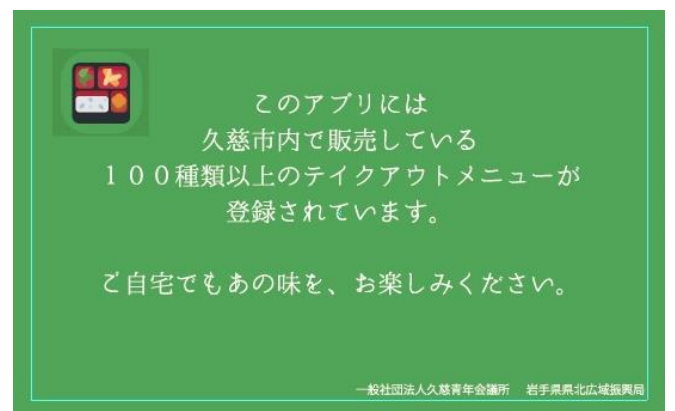


↑②のぼり

↓③名刺型チラシ



表



裏

懇談項目 2	久慈地域の農作物の生育状況について（令和2年5月25日現在）  (久慈農業改良普及センター)
--------	--

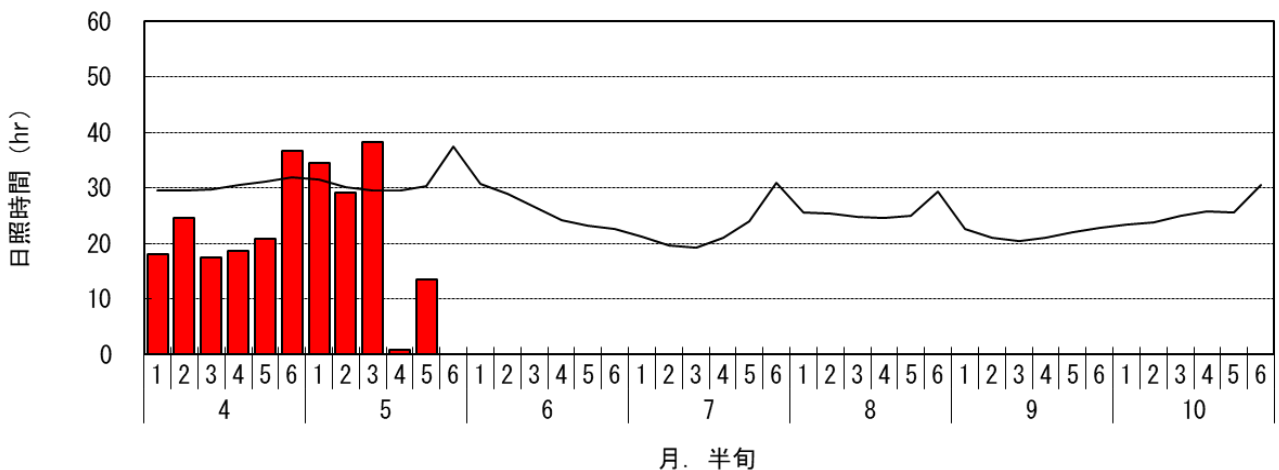
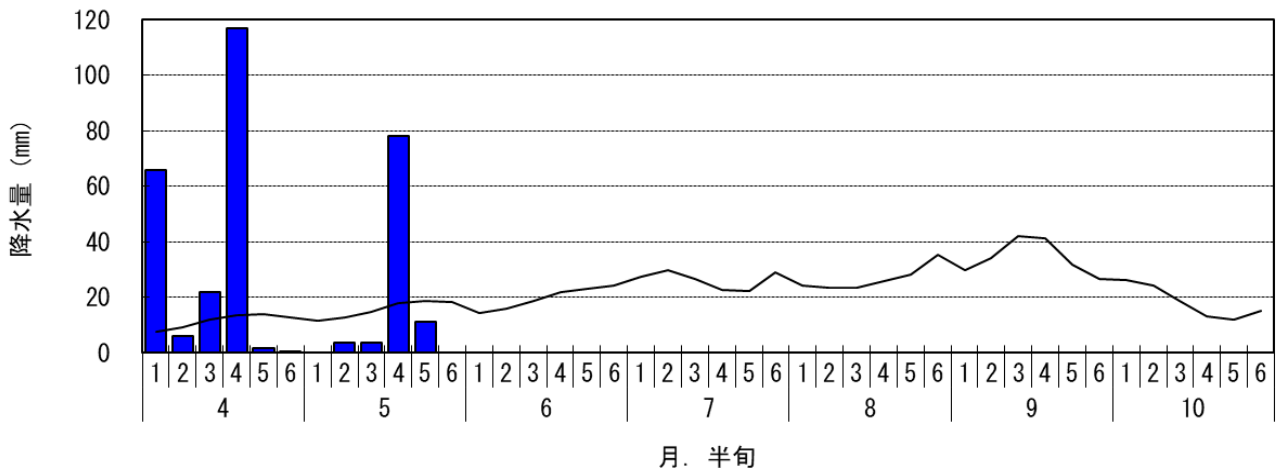
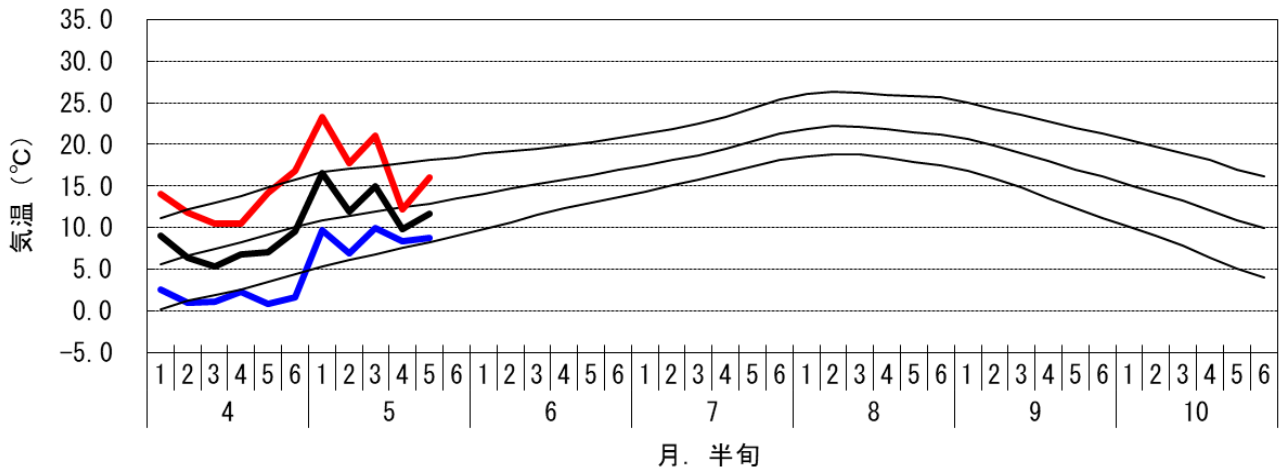
- 水稲の播種作業は順調に進み、移植時期は平年並みでした。
- ほうれんそうの生育は概ね順調に推移しており、出荷量は昨年同期よりやや少ない状況ですが、単価は昨年同期よりやや高い状況です。

〔作物別の生育概況一覧〕

作物名	生育概況	備考
水 稲	<p>●水稲（主食用米、飼料用米）</p> <ul style="list-style-type: none"> <li>・ 管内全域の播種盛期は、平年より1日早かった。苗の生育は全般に順調だが、草丈がやや長い傾向であった。</li> <li>・ 管内全域の移植盛期は5月24日であり、平年より2日遅かった。</li> </ul>	<ul style="list-style-type: none"> <li>・ 播種盛期（50%） 4/15（平年差-1日）</li> <li>・ 移植盛期（50%） 5/24（平年差+2日）</li> </ul>
野 菜	<p>●雨よけほうれんそう</p> <ul style="list-style-type: none"> <li>・ 生育は、概ね順調に推移している。</li> <li>・ 一部圃場でハウレンソウケナガコナダニによる被害が見られるものの、被害程度は例年より軽微である。べと病も一部で発生しているが、被害程度は例年より軽微である。</li> <li>・ 5月上旬から中旬までの系統出荷量は日量850ケース程度であり、昨年同時期よりやや少ない。</li> </ul>	<ul style="list-style-type: none"> <li>・ 販売単価（AM規格、5月上中旬） 70～80円/袋(前年同時期よりやや高い)</li> <li>※ほうれんそう1ケースは25袋入り(170g/袋)</li> <li>※べと病とは、かびによる病害である。発生すると品質が低下し、出荷できない場合がある。</li> </ul>
花 き	<p>●りんどう</p> <ul style="list-style-type: none"> <li>・ 早生種の草丈は30～50cm、晩生種の草丈は25～50cmであり、概ね昨年並みである。病害虫による被害は見られていない。〔5月15日時点〕</li> </ul>	
果 樹	<p>●りんご</p> <ul style="list-style-type: none"> <li>・ ふじ（洋野町）の満開期は5月13日で、平年より2日早かった。霜害は確認されていない。</li> </ul> <p>●やまぶどう</p> <ul style="list-style-type: none"> <li>・ 山下系（洋野町）の発芽期は4月30日で平年より2日遅れ、展葉期は5月2日で平年より3日早まっている。</li> </ul>	<p>りんご(ふじ)</p> <p>発芽期：4/4 (平年差-10日)</p> <p>展葉期：4/24 (平年差±0日)</p> <p>満開期：5/13 (平年差-2日)</p>
飼料作物	<p>●牧草</p> <ul style="list-style-type: none"> <li>・ オーチャードグラスの出穂は5月18日頃で平年並み、牧草収量も平年並みの見込みである（1番草の刈取りは5月26日以降となる）。</li> </ul> <p>●デントコーン</p> <ul style="list-style-type: none"> <li>・ 播種作業は山間部を除き、5月15日時点でほぼ終了している。播種後出芽前に低温の期間があったものの、播種直後の十分な降雨により順調に出芽している。</li> </ul>	

(次ページあります。)

【令和2年気象経過図（アメダス観測地点：久慈；5月第5半旬まで）】



【これまでの気象概況：4～5月】

4月の気温は平年より低く、寒い日が続きましたが、5月第1半旬から第3半旬までの気温は、平年を上回りました。その後、第4半旬から第5半旬にかけての最高気温は平年を大きく下回り、特に5月20日は最高気温も10°Cを下回りました。

4月第4半旬までは曇天や降雨の日が多く、4月の降水量は平年を大きく上回りました。5月の降水量は、第4半旬が平年を大きく上回りました。

日照時間は、4月第1半旬から第5半旬までは平年を下回りましたが、4月第6半旬から5月第3半旬までは平年を上回りました。5月第4半旬以降は平年を大きく下回りました。

5月のヤマセ吹走日数は、久慈が5日（平年4.8日）、種市が7日（平年4.1日）でした。

担当：産地育成課長 中西 商量  
電話：0194-53-4989 内線 255

懇談項目 3	久喜海づくり少年団の浜掃除・磯観察について	(水産部)
--------	-----------------------	-------

久慈市立久喜小学校の児童で構成する「久喜海づくり少年団（1年生～6年生：30名）」による、今年度1回目の活動を次の日程で行います。

#### 1 日時

令和2年6月22日（月） 8：30～12：00 （磯観察 9：00～）

#### 2 場所

久喜浜

#### 3 活動内容

浜の清掃活動、磯の生物観察、稚ウニの放流

※1 天候及び波の状態が悪い場合は中止します。

※2 照会先：久喜小学校 菊池副校長先生 TEL 0194-54-2010

#### 4 主催・共催

##### (1) 主催

久喜海づくり少年団育成委員会（代表 広崎リカ）

##### (2) 共催

久慈市漁業協同組合、久喜小学校 PTA、久喜小学校、久慈市林業水産課  
県北広域振興局水産部

#### 5 今後の活動計画

鮭イクラ・新巻づくり体験 11月

#### 6 久喜海づくり少年団について

平成9年度から、自然の大切さを知ることや漁業への関心を高めることで、郷土意識の熟成に取り組んでいます。

久慈市漁業協同組合に所属する地元の久喜生産部や女性部、久喜小学校 PTA の協力のもと、毎年、磯観察や漁業体験及び鮭新巻づくり体験などの海や水産業について理解を深める活動を行っています。



令和元年度第1回活動（磯観察）の様子

担当：水産部水産振興課 太田  
電話：0194-53-4985 内線 365



懇談項目 4

## 高校生による小学生読み聞かせ活動

(久慈工業高校)

震災後（平成 26 年）から「地域のために何かできないか」という生徒の思いから始まり引き継がれている小学生読み聞かせ活動も 7 年目。今では小学生の頃に聞いていた生徒も参加しています。毎月 1 回の読み聞かせを楽しみに待っている小学生のために、野田村読み聞かせ団体などの指導を受けながら何度も練習して本番に臨んでいますので、当該活動について取材をお願いします。なお、7 月については、以下の日時を予定しております（取材については、7 月以降も受け付け予定です）。

1 日時 令和 2 年 7 月 1 日（水）8 時 15 分から 8 時 20 分まで

※ 毎月第 1 水曜日読み聞かせ 8 : 15～8 : 30

最初の 5 分間を高校生、残り 20 分を読み聞かせ団体が担当

2 場所 野田村立野田小学校（岩手県九戸郡野田村大字野田 12-61-18）

3 主催 岩手県立久慈工業高等学校 図書委員会（12 名）

4 対象 野田小学校 1～6 年生

5 内容

震災後、地域とのつながりを強く感じた生徒の思いから始まった久慈工業高校図書委員会の小学生読み聞かせ活動。その思いが現在まで 7 年間引き継がれ、かつては聞く側だった生徒も参加しています。毎月 1 回の読み聞かせを楽しみに待っている小学生のために工業高校生（ほとんどが男子生徒）が何度も練習して本番に臨んでいます。

普段は工業の専門技術（電子機械、土木、建築）を学んでいる高校生ですが、小学生を前にして、いつもと違う表情を見せています。

自分たちの出番が終わった後はベテランの村の読み聞かせ団体「あっぷっぷ」の読み聞かせを見学。小学生の期待に応えるため上手くなろうと見本を参考に練習したり、時には音読教室の講師による指導も受けながら取り組んでいます。

小学生、久慈工業高校生、大人が集まり、野田村の世代間交流にも一役買っています。



担当：久慈工業高校 校長 日當 仁己

電話：0194-78-2123



令和2年6月

行事予定表

日	曜	行 事	時間	場所	会場	県出席者	担当課等	連絡先 (0194)
7	日	ビーチヨガin普代浜園地キラウミ	7:00~8:00	普代村	普代浜園地キラウミ		普代村農林商工課	35-2115
8	月	【定例】市日(3と8のつく日) ※要問い合わせ	8:00頃~	久慈市	市日通り		久慈市観光交流課	52-2123
13	土	【定例】市日(3と8のつく日) ※要問い合わせ	8:00頃~	久慈市	市日通り		久慈市観光交流課	52-2123
18	木	【定例】市日(3と8のつく日) ※要問い合わせ	8:00頃~	久慈市	市日通り		久慈市観光交流課	52-2123
21	日	ビーチヨガin普代浜園地キラウミ	7:00~8:00	普代村	普代浜園地キラウミ		普代村農林商工課	35-2115
23	火	【定例】市日(3と8のつく日) ※要問い合わせ	8:00頃~	久慈市	市日通り		久慈市観光交流課	52-2123
28	日	【定例】市日(3と8のつく日) ※要問い合わせ	8:00頃~	久慈市	市日通り		久慈市観光交流課	52-2123

令和2年7月上旬

日	曜	行 事	時間	場所	会場	県出席者	担当課等	連絡先 (0194)
3	金	【定例】市日(3と8のつく日) ※要問い合わせ	8:00頃~	久慈市	市日通り		久慈市観光交流課	52-2123
8	水	【定例】市日(3と8のつく日) ※要問い合わせ	8:00頃~	久慈市	市日通り		久慈市観光交流課	52-2123
13	月	【定例】市日(3と8のつく日) ※要問い合わせ	8:00頃~	久慈市	市日通り		久慈市観光交流課	52-2123

◎局長出席 ☆技監(保健所長)出席 ○部・室長等出席