

令和2年度岩手県立御所湖広域公園管理運営業務報告書

第1 事業の実施状況

(1) 管理運営の目標値の達成状況

①ファミリーランドおよび町場地区園地の平日利用者数

⇒土日祝日の利用者は安定して多いが、平日の利用者が少ないことから増加を目指した。

目標値 : 27,500人 (一日あたり 169人 平日開園日数 163日)
 →休園補正目標値 : 25,670人 (一日あたり 169人 平日開園日数 152日)

実績値 : 19,067人 (一日あたり 125人 平日開園日数 152日))

(参考) 新型コロナウイルス感染防止措置による当該園地についての休園期間
 ファミリーランド

4月18日～5月10日→全面休園 (23日間:平日11日間、土日祝:12日間)

4月18日～5月16日→レクリエーション広場休止 (29日間:平日16日間、土日祝:13日間)

4月18日～5月20日→遊具利用休止 (33日間:平日19日間、土日祝:14日間)

町場地区園地

4月18日～5月10日→全面休園 (23日間:平日11日間、土日祝:12日間)

4月18日～5月20日→遊具BBQ利用休止 (33日間:平日19日間、土日祝:14日間)

		R2目標	R2実績	目標実績対比	参考(R1)
ファミリーランド + 町場地区園地	平日利用者数	27,500人	19,067人	69.3%	26,890人
	休園補正	25,670人		74.3%	

ファミリーランドおよび町場地区園地月別平日利用者数

2園合計	4月	5月	6月	7月	8月	9月	10月	11月	合計	目標比	補正目標比
R1	1,829	5,435	4,412	2,683	6,141	2,951	2,423	1,016	26,890	97.8%	-
基準値※	2,245	4,965	3,512	3,113	4,912	3,097	2,408	1,016	25,267	91.9%	-
R2目標	2,440	5,400	3,820	3,390	5,340	3,380	2,620	1,110	27,500	100.0%	-
R2目標(休園補正)	1,510	4,500	3,820	3,390	5,340	3,380	2,620	1,110	25,670	-	100.0%
R2年実績値	1,414	1,571	2,478	2,439	4,540	2,814	2,824	987	19,067	69.3%	74.3%
ファミリーランド*	4月	5月	6月	7月	8月	9月	10月	11月	合計	目標比	補正目標比
R1	997	4,017	2,450	1,565	3,830	1,546	1,474	701	16,580	96.7%	-
基準値※	1,192	3,224	2,555	2,146	3,251	1,460	1,355	643	15,825	92.3%	-
R2目標	1,290	3,490	2,770	2,330	3,520	1,580	1,470	700	17,150	100.0%	-
R2目標(休園補正)	799	2,908	2,770	2,330	3,520	1,580	1,470	700	16,077	-	100.0%
R2年実績値	803	828	1,337	1,111	2,576	1,187	1,594	464	9,900	57.7%	61.6%
町場地区園地	4月	5月	6月	7月	8月	9月	10月	11月	合計	目標比	補正目標比
R1	832	1,418	1,962	1,118	2,311	1,405	949	315	10,310	99.6%	-
基準値※	1,053	1,741	957	967	1,661	1,637	1,053	373	9,442	91.2%	-
R2目標	1,150	1,910	1,050	1,060	1,820	1,800	1,150	410	10,350	100.0%	-
R2目標(休園補正)	712	1,592	1,050	1,060	1,820	1,800	1,150	410	9,594	-	100.0%
R2年実績値	611	743	1,141	1,328	1,964	1,627	1,230	523	9,167	88.6%	95.6%

※ 基準値 : H26～28 平均値

ファミリーランドと町場地区園地の平日の入園者数は19,067人、補正目標値(休園期間を補正した目標値)の74.3%となり目標を達成できなかった。月別にみると10月は月別目標値を達成した。

園地別にみるとファミリーランドは補正目標値の61.6%となり、大幅に下回った。これは、例年行われる保育園・幼稚園などの遠足がコロナ関連で中止となったことが大きい。月別にみると4月と10月のみ単月で目標を達成したが、4月は春休みなどコロナ関連自粛で行く場所がなかったこと、10月は遠足が春から延期になったことで増となったものと思われた。一方、町場地区園地は、補正目標値の95.6%となった。月別にみると、6、7、8、10、11月は目標を達成した。町場地区園地は、これまでの進めてきた花による集客の効果が続いているものと思われた。

- ②駐車場利用台数： 目標値 2,025台 (H26～H28 平均値(1,897台)比 10.4%増)
 実績値 1,944台 (H26～H28 平均値(1,897台)比 1.8%減)

(単位：台)

施設名 (収容台数)	さくら園 (13台)	尾入野 (45台)	繫大橋北園地 (11台)	合計 (69台)	日平均
H26-28 平均	512	1,149	236	1,897	7.77
R2 目標	580	1,240	275	2,095	8.59
R2 実績	557	1,109	278	1,944	7.97
H26-28 平均比	108.8%	96.5%	117.8%	102.5%	-
目標比	96.3%	89.4%	101.1%	92.8%	-
備考(R1)	519	912	431	1,862	7.63

※ 合計台数 H26：1,941台、H27：1,856台、H28：1,895台

公園利用者の動向を図る指標のひとつとしている駐車場利用台数は、目標値を基準値 (H26～H28 平均値) の 10.4%増と設定した。実績は、目標の 92.8%となった。内訳をみると、さくら園は目標の 3.7%減、尾入野は目標の 10.6%減となり、繫大橋北園地は 1.1%増となった。繫大橋北園地は御所ダム護岸工事関係で、工事車両と区別のつかない車両もあり評価はしにくい。なお、一昨年春より利用者数把握のためカウンターを尾入野湿生植物園遊歩道入口、昨年春より繫大橋北園地遊歩道入口に設置した。今後データを分析し駐車場データと比較して利用状況を把握していく予定である。

(2) 管理運営の実施状況

①管理運営状況全般

管理運営状況について地区ごとに状況を記載。

供用期間は 4/1～11/30 (乗り物広場 4/13～11/4 木曜日休園)

※新型コロナウイルス感染防止のため供用休止期間あり ((1) ①の参考より)

◆東口案内所、さくら園、曲り家、サイクリングロード

ソメイヨシノは、4月の低温のため当初予想よりかなり遅れゴールデンウィーク中に満開となった。しかし、新型コロナウイルス感染防止のため桜まつりなどが自粛され例年より人出は少なく寂しい状況となった。

4～5月の3大園地休園期間中にさくら園内園路、石段、四阿等、東口案内所広場の清掃を実施した。

サイクリングロード脇の法面から歩道部に伸びている枝やフェンスのツル等の除去に努めた。

《曲り家》

屋内の換気を図ることを最大の管理ポイントとし、悪天候日 (雨天、強風等) 以外は朝夕に雨戸を開閉し、屋内外の清掃を実施した。また、7/12・28には囲炉裏で薪を燃やし燻蒸処理を実施した。なお H30 年春から厩部分を公園案内所 (無人) としたため厩と土間部分は天候にかかわらず毎日 9時から 16時まで公開している。

4月：曲家周辺のオリジナル植物解説名札を景観になじむ木製札に仕様変更し設置。

5月：ハクビシンの侵入が初めて観察され (機械警備センサーにより)、雫石町農林課に相談しワナを設置しメス 1頭捕獲 (町で処分)。土間の隙間より侵入したもの。隙間を塞いだ後は侵入は見られていない。

5～9月：厩部分では一昨年より地元の産直販売を土日に実施 (ｺｯの関係で半月開始が遅れた)。あわせて曲り家や公園の簡単な案内もしていただいた。

8月：引き戸窓枠補修とガラス交換。

8～9月：座敷部分で今年 14年目を迎えた布の展示会が実施された (ｺｯの関係で 5、6月中止、のべ 140名の来場、雷雨時に雨漏りの情報あり)。

11月：茅葺屋根の雨漏りが悪化、夜間警備機器に影響もあるため、機器の上部にシートを設置。

茅葺屋根の葺き替え時期となっていると思われ、業者に茅葺屋根葺き替えの見積を依頼。見積書を県へ提出。

《さくら園駐車場》

7月：・木製サイクルスタンドを駐車場に設置。なお自転車愛好家からの助言をうけ9月にトイレ脇に移動。・飲料自販機脇へ空缶・空きびん入れを設置。

◆尾入野湿生植物園、遊歩道、繫大橋北園地、自然林観察地、塩ヶ森水辺園地

《尾入野湿生植物園》

カキツバタ管理作業は、例年同様、ホタルの羽化から産卵までの期間は作業に入らず、9月以降に草刈や雑草除去等を実施した。また、川からの取水口は、ゴミ・落葉等のつまり、出水時の破損などがあり、都度清掃・補修等を行った。

ミズバショウ、カキツバタ、ホタルの見頃時期には「ミズバショウ」「カキツバタ」「ホタル」ののぼり旗や誘導矢印等を大駐車場・県道脇等に設置した。例年7月に実施し好評のホタル観察会は密になる恐れがあることから新型コロナウイルス感染防止のため中止とし、ホームページ上に観察の仕方等を掲載した。

4月：駐車場(小)脇に木製掲示板を新設。

5月：園路沿いにカスミザクラおよびヤマボウシ苗木を植栽。

6月：新城橋下東側の園路手摺柱の揺動を発見。注意表示と応急処置実施。県工事にて補修を実施。園路上部や橋からの雨水排水による浸食と思われ排水溝等の対策も必要である。

8月：四阿内ベンチを熊が破損(体毛付着)。補修後再び破損。ヒノキ材の香りに反応と思われ、米松材に変更したところその後被害なし。熊の注意看板を増設。盛岡市でも6月から熊注意看板を園内に掲示。

《塩ヶ森水辺園地》

ウインドサーフィンや釣りを楽しまれるお客様が駐車場を利用される。通路に駐車する利用者も多く、都度指導を行った。

4～5月：3大園地休園期間中に階段タイル、駐車場縁等の重点清掃を実施。

7月：駐車場東端に木製掲示板設置(園内イベント、コロナ対策等周知)。

7月：導入路東側にあるダム敷地への緊急進入路入口の駐車禁止措置実施(ダム主催安全パトロール指摘に対応)。

《繫大橋北園地》

園路入口が御所ダム護岸工事の工事車両入口と共用となっていたため園路へ入りにくい状態となっていた。

4月：間伐と下刈りを実施し、園路入口沿いにアジサイ苗の植栽。

◆中心地区(野菊公園)、遊歩道、雫石現況保存林、黒沢川水辺園地

《中心地区(野菊公園)》

休憩室は9～17時開放。例年どおり、野菊公園休憩舎ホール内の掲示コーナー等に、各園地の案内写真の掲示。また、公園のパフレット、都市公園関係の周知ポスター、近隣施設のチラシ、イベントのポスターや案内を掲示・配布して、利用者への情報提供を継続実施。

5月：野菊公園サイン2基の根元に公園名にちなみ野菊の仲間「ノコンギク」苗を植栽。

4月：トイレ1個室で洗浄水が流れなくなり業者による修理実施。

6月：近隣の雫石町水道の緊急漏水工事があり断水したが、貯水槽の水量で賄えると判断しトイレ等水道の使用休止は行わなかった。工事終了後開栓し捨て水を行い使用を再開。

7・8月：毎年実施されてきた地域の方々による長根湖岸堤まつり、地区行政区による盆踊りはコロナ関連で中止。

7・8月：休憩室内設置の空缶入れに尿入りペットボトルが5回程捨てられ、注意看板とセンサーライトを設置するが効果なし。センサーカメラを設置後は見られなくなった。

11月：11/14愛称「野菊公園」の由来となった「野菊伝説」を伝える「野菊の里の碑」が「雫石野菊の会」により建立・除幕された。合わせて作製されたパネル類(伝説・公園名称由来他)を11/29休憩室に掲示した。

《雫石現況保存林》

駐車場(大)のフェンスに設置された「雫石川園地案内パンフレットボックス」に公園パンフレット類を設置し情報提供を継続実施。

4・5月：3大園地休園期間中に駐車場縁の泥上げを実施。

7月：駐車場(大)の奥に不法投棄(古タイヤ)発見。回収。注意看板を追加設置。

7月：利用者より野鳥観察地四阿にスズメバチの巣の情報を受け駆除。8月も利用者より園路沿いでの飛来が多いとの情報あり。巣は発見できず、注意看板を設置。

◆御所大橋運動場

新型コロナウイルス感染防止のため4/18～5/6 休止(予約者には電話にて連絡)。5/7 再開。

野球場グラウンドは、外野及びファールエリアの草刈りとグラウンド均しを適宜実施した。整備用具・用土等も補充し整備に努めた。しかし、排水不良が慢性化しており、全面的な排水改良が必要である。

テニスコートは、珪砂の補充、ネット更新(1面分)。周辺樹木の剪定など整備に努めた。

7月：・車止め更新(県工事)。7/14 鍵を消防雫石分署へ届ける(ドクターヘリの関係)。

・駐車場付近の低木のスズメバチの巣駆除。

・7/23 多目的グラウンド(ドクターヘリのランデブーポイント)が使用された。土曜日でテニスと野球の利用者もいたが無事使用された。10/8(水)にも使用された。

8月：・駐車場付近で子熊を利用者が目撃。雫石町農林課へ連絡。園外へ追払っていただく。

・毎年駐車場にて実施される地区行政区による盆踊りはコロナ関連で中止。

9月：・4年目となる雫石町テニス協会主催のテニス大会が実施された。

・野球場の外西側にスズメバチの巣を発見。人が入らない場所であり注意看板設置。

◆つなぎ大橋南園地(手つなぎ広場)

つなぎ温泉街の入り口にあり、駐車場、トイレ、休憩、散策と利用者が多いため、常に清潔な環境維持に努めるよう心がけ、トイレ、広場は供用期間中毎日清掃した。駐車場の利用について指導を行った。

トイレ内のパンフレット台に当公園のパンフレットや近隣施設のパンフレット、また、トイレ脇の木製掲示板に「花だより」「イベント予定」等を掲示し、当公園のみならず近隣施設、行事のPRに努めた。

4月：トイレ改修工事により洋式便座への変更やオストメイトなどが導入11日より供用開始。

4～5月：3大園地休園期間中に駐車場縁の泥上げを実施。

6月：園地東側及び四阿を利用し車のミーティングが無届で行われBBQも実施(30台程)。昼夕の公園巡視の空白時間に行われた模様。代表者に注意。

7月：・トイレ入り口の引き戸修理。

・木製サイクルスタンドを駐車場に設置。

10～1月：夕暮れ時の防犯対策として県道沿いの園内外灯を夜間点灯した(10/30～1/11)。なお、繋温泉では隣接する盛岡市つなぎ緑地でイルミネーションが開催され(11/21～12/25)、その駐車場としても利用された。

◆ファミリーランド

開園時間 9:00～17:00 (11/15～11/30 は閉園を 16:20 に繰上げ)

新型コロナウイルス感染防止のため4/18～5/10 休止。5/11 再開(レクリエーション広場は5/17 再開、遊具は5/21 再開)。なお、休止期間中に草刈・除草剤散布作業等を集中的に実施した。

年間来園者数は31,219人となった。これはH29～R1年平均41,758人の75%、R2年の休園期間を除いた同期間平均値34,304人の91%であった。

快適な親水施設と広々とした芝生広場の提供を管理の主眼として取り組んだ。子供たちに「ジャブジャブ池」「噴水池」「せせらぎ水路」の「水」が最も親しまれていると思われるので、「きれいな水」を保つため、4、6、7、9月の計4回池の水を抜き清掃、7月には池周縁部の洗浄も行った。

トイレ改修工事により節水型トイレやオストメイトなどが導入され快適になった(4/1に一旦供用を開始するが県の事情により4/3～10は閉鎖し仮設トイレ4基を導入供用。4/11より本格供用開始)。

新型コロナウイルス感染防止対策として、消毒液の設置（トイレ、水飲み場2か所）、トイレ手洗いへの泡石鹸設置。毎日の清掃時に遊具消毒、管理棟受付には遮蔽フィルムを設置、受付を待つ間隔の表示設置、手洗い・うがい・マスク着用・ソーシャルディスタンス等啓蒙看板設置を実施。

4・8月：レクリエーション広場内側溝コンクリート蓋破損更新(4枚)。

6月:6/4園内でストレッチを行っていた女性が右膝を痛め動けなくなり、携帯電話にて公園管理事務所に救援要請があり、救急車を手配。

7月：ロッキング遊具2基更新(県工事)。7/15より供用開始。

8月：管理棟エアコン更新（H30年秋故障）。

9月：9/21複合遊具海賊船で遊んでいた5歳児がフロートのぼりで頭をぶつける(軽傷)。年齢制限表示を増設(6～12歳用の場所で遊んでいた)。

9～11月：熊の目撃が相次ぐ、9/23はレクリエーション広場、10/7は芝生広場北西隅に出現。遠足などに来ていた保育園児など管理棟前に避難。町農林課・警察で爆竹を鳴らし追払う。爆竹をならし、獣除け線香を焚き対処した。なお、熊の目撃が続いていることから10/16の御所小学校の利用(クリーン作戦)が中止となった。

10月：・10/7芝生広場でイノシシによる広範囲の掘り起しを朝発見(縁部以外では初)。遠足利用予約が入っており急ぎ整地。

・ファミリーランド管理棟および用具庫の高い天井にある蛍光灯をLED照明に更新。

・10/18ジャブジャブ池をせき止め「せせらぎ水路」への流入水を止める。水路内の落葉処理の効率化のため昨年度より実施。

◆乗り物広場、レイクパーク

開園時間 9:00～16:30 (12:00～13:00 有料遊具休止)

新型コロナウイルス感染防止のため4/18～5/21休止。5/22再開(有料遊具は5/21再開)。なお、休止期間中に草刈・除草剤散布・泥上げ作業等を集中的に実施した。

同感染防止対策として、消毒液の設置（トイレ、水飲み場、各乗り場等）、トイレ手洗いへの泡石鹸設置。毎日の清掃時に遊具消毒、事務所・自転車受付には遮蔽フィルムを設置、受付を待つ間隔の表示設置、手洗い・うがい・マスク着用・ソーシャルディスタンス等啓蒙看板設置を実施。

年間来園者数は29,711人となった。これはH29～R1年平均40,942人の73%、R2年の休園期間を除いた同期間平均値27,250人の109%であった。

滞在しやすい環境作りとしての芝生地・草地の刈り取りは例年同様に実施し、快適な空間を提供した。

シニア層に人気の高いグラウンドゴルフ(8ホール×2コース)を平成24年から常設としている。利用者数は1,602人だった。これは昨年値2,086人の77%、R2年の休止期間を除いた昨年値1,812人の88%であった。

4月：トイレ改修工事により洋式便座への変更やオストメイトなどが導入。15日より供用開始。

4～10月：乗り物広場のシンボリック遊具であるローラーすべり台のローラーが4月(1本)、5月(2回、各1本)、6月(3回、各1本)、9月(1本)、10月(4本)に破損した(年計11本)。いずれも朝の清掃時に発見し、予備ローラーと交換でき休止はしなかった。なお、予備の在庫ローラー(旧型のため特注品)を県より追加提供を受けた。破損箇所は昨年同様の場所であり、逆走禁止表示を掲示した。老朽化と転落防止柵が現行の安全基準を満たしていないなど問題があり更新の時期に来ている。

7月：第2駐車場車止め更新(県工事)。

7月：今シーズンから実施した有料遊具昼休止について、休止前の最終乗車時間前に職員から利用を断られ乗り場では返金も断られたとの苦情が寄せられる。謝罪し返金。職員に対して改めて接客指導を実施した。職員配置の見直しを行った。また、昼休み予告の周知に努めた。

8月：スワンサイクル乗り場にて職員が車両のパイプ扉に左側頭部をぶつける労災発生。声掛け確認、職員配置見直等対策実施。

9月：・グラウンドゴルフコースそばにスズメバチの巣があるとの情報を受け確認し駆除。

9～11月：周辺で熊の目撃が相次ぐ、特に10月末から11月中旬までは特に多く、同一個体と思われる熊が目撃され警察、町農林課も出動。爆竹にも驚かず、13日農林課でワナを設置する

も捕獲されず。町農林課の紹介で業者にイノシシを含めた対策見積依頼（電気柵）。県へ提出。電気柵自体より設置する環境整備（伐採・下刈）に費用が掛かるとのこと。

10月：・トイレの照明のセンサー交換。

- ・10/14-21-23 イノシシによりグラウンドゴルフコースの芝を掘り返される。周縁部では春よりかなり被害があったがコース内は初。整地と周辺への竹とビニールひもを用いた簡易柵設置。
- ・10/14 夕方ゴーカートコース川沿いで10頭ほどの群れを目撃。

◆除地区

御所湖を前景とし岩手山が望める景観に特徴がある。

「御所湖広域公園艇庫」と「盛岡市立つなぎ多目的運動場」が隣接しており、わんぱく広場の駐車場が満杯にならないよう、連携をとりながら管理を行ったが大会時等混雑がみられた。また、「盛岡市立つなぎ多目的運動場」にはH26年の開設時より井戸水をろ過調整し供給をしている。4月に盛岡市で同場内ろ過装置を新設。5月には県工事にて井戸水ポンプ更新が実施された。7月には老朽化したろ過装置内配管を更新した。なお、4月の水質検査で水質異常が発生したが原因と思われた次亜塩素酸ナトリウムを交換し再検査で基準内であることを確認し6月5日より飲用可とした。

トイレ改修工事により洋式便座への変更やオストメイトなどが導入された（5/15より供用開始）。なお、6月に冬季の水抜きボタンが押され少量の水が流れ続ける状況が観察されたためボタンを押されないように加工した。

4・5月：3大園地休園期間中に階段・ベンチ・園内園路縁の重点清掃を実施。

8月：・自転車愛好家からの要望をうけAトイレ前飲料自販機脇に空き缶空きびん入れを設置。

・西駐車場（森のしずく公園入口向かい）縁石沿い草刈り作業時に駐車車両ガラスが飛石による破損疑い（保険にて対応）。作業時の注意表示など対策実施。

・Bトイレ軒先・わんぱく広場園路沿いにスズメバチの巣発見。駆除。

9月：・西園地園路沿いでオオスズメバチの巣を発見、ロープで囲い注意看板設置。捕獲希望者に駆除していただく。その後2か所で発見。ロープで囲い注意看板設置し10月薬剤で駆除。

・8月末の落雷によりAトイレが停電、飲料自販機が使用不能になり、東北電力で復旧。

・わんぱく広場多目的広場ラジコンコースでラジコン大会開催（コロナ関連で中止になった屋内大会の代替え）。大会にあわせ草刈りを実施し協力。

10月：わんぱく広場駐車場脇の高木にスズメバチの巣があるとの情報を得るが、高いところにあるため駆除できず周辺を囲い注意看板を設置。

◆御所大橋北園地

H30年度途中より実施した御所大橋北園地トイレの冬期閉鎖については、鳥インフルエンザ予防等による餌やり禁止などの予防措置の一環として本年度も継続した。

新型コロナウイルス関連で、毎年9月にグラウンドで実施される地域行政区の「健康祭」も中止された。

◆町場地区園地

開園時間 9:00～17:00（11/15～11/30は閉園を16:20に繰上げ）

新型コロナウイルス感染防止のため4/18～5/10休止。5/11再開（BBQおよび遊具利用は5/21再開）。なお、休止期間中に草刈・除草剤散布作業等を集中的に実施した。

同感染防止対策として、消毒液の設置（トイレ、水飲み場等）、トイレ手洗いへの泡石鹸設置。毎日の清掃時に遊具消毒、事務室受付には遮蔽フィルムを設置、BBQは、密集、密接にならないよう大人数での利用をさげ、家族単位での利用をお願いした。

御所湖と岩手山を背景にお花畑を楽しめ、バーベキューも楽しめる園地として、花畑の整備を継続実施中である。なお、菜の花は平年より良好な開花となったが見頃の半分以上が休園期間と重なってしまい、残念だった。

年間来園者数は29,428人となった。これはH29～R1年平均27,282人の86%、R2年の休園期間を除いた同期間平均値27,282人の108%であった。花畑がマスコミに取り上げられることが多く、ラベンダーの摘み取り利用者が773人（R1:1,312人、H30:373人、H29:226人）となり、昨年には及ばなかったが一昨年を上回った。また、バーベキューの利用

者は3,354人となった(休止期間を除いた昨年比93%)。

昨年度起きたふわふわドームでの女兒負傷事故を受け実施した対策(①動線誘導で注意書きを見てから遊ぶようにした②周囲にベンチを設置し保護者が見守れる環境を整えた③自動音声案内機による注意④モニターで観察し放送で注意)により大きな事故の報告はなかった。今後の対策として、低いフェンスで周辺を囲うと、露や雨などの悪条件時など使用禁止措置がし易くなり事故防止に役立つと思われる。

6月：炊事棟のトイレにスマホを落としたお客様あり、専門業者にて回収。回収実費をお客様に請求(2台回収されたため1台分は公園で負担)。

7月：園内スピーカー7台中6台が故障し更新。

9月：職員が駐車場縁石付近を除草中スズメバチに刺される労災発生。そばの木にあった巣(初期)を駆除。

10月：12日昼過ぎ西側駐車場にドクターヘリが緊急着陸。天候不良によるが、事前連絡はなかった。悪天候で来園者がおらず幸いだったが、風圧でカラーコーン等が飛ばされるなど被害もあった。悪天候が続いた場合夜間も駐機したいとの申し出があり対応準備するが天候が回復し離陸した。なお、ランデブーポイントは御所大橋運動場多目的グラウンドとなっている。

◆矢櫃地区水辺園地

川遊びをはじめ自然と親しめる園地として整備を継続している。

開園前に快適仮設トイレ2基を県工事で設置(第1および第2駐車場脇)。

川遊びのシーズンには第1・2駐車場が満車となり混雑した。奥の第3駐車場とその脇の臨時駐車場を利用していただくよう案内を行った。

自然が豊かである分、周辺に生息するツキノワグマやイノシシ、スズメバチ等との遭遇が無いよう、整備と巡回を実施している。

7月：第2駐車場脇に南部曲り家を模したアンケートボックス兼忘れ物入れを設置。

9月：園地を貫く町道「矢櫃橋」の橋桁にスズメバチが営巣し駆除(以前も営巣)。橋の下は日陰で川遊びの休憩場所になっており、休日を控えており町の対応を待たず公園管理で駆除。

11月：・11/12トイレの水が凍結。使用頻度が低いため使用禁止とし冬囲いを行った。

・11/3園路沿い等の土のう更新(イノシシによる破損)。

◆共通

スズメバチの駆除を目的とし、蜂トラップを5月に各園地に設置した(乗り物広場：8基、ファミリーランド：8基、町場地区園地：3基、尾入野湿生植物園：3基、手つなぎ広場：2基、矢櫃地区水辺園地：2基、中心地区：1基)。今年は設置していなかった除園地での巣の発見が多かった。加えて除園地では駆除の難しいオオスズメバチの巣もみられた。

昨年7月1日からの公園敷地内禁煙を告知するための「公園敷地内禁煙お願い看板」は、引き続き、14園地の駐車場の目立つ場所に再設置し周知に努めた

巡回車および作業車には黄色のパトライトを装着し、「御所湖広域公園管理事務所」の表示をした。また、常にスタッフは名札をつけて利用指導等の際に対応した。

施設・遊具等の安全について①盛岡広域振興局土木部都市整備チームとKOIWA Iによるパトロール(4月、修繕箇所確認も含む)②北上川ダム統管理事務所第三課による「河川等における安全利用点検」(年2回、4月・7月)が実施された。遊具に関しては、専門業者による定期点検(4月と9月)を実施するとともに管理者(指定管理者)の日常点検(供用期間中毎月1回)を実施し、不具合箇所については都度補修等を行った。これらにより、公園施設の安全管理状況について、情報共有を図り、設置者、管理者それぞれの修繕計画の策定及び実施へ反映させることができた。

◆水生植物、草花、植栽樹木、自然林等を含めた植生全般の管理
公園内各地区の植栽管理の計画と実績は下表の通りに実施した。

御所湖広域公園植栽管理業務委託実施報告書

計画 〃 実績 〃 令和 2年12月31日

工種	種別 細別	年間 作業回数	一回当 たりの 数量	合計数量	単位	計 画 表												備 考			
						4月	5月	6月	7月	8月	9月	10月	11月	12月	1月	2月	3月				
(1)曲屋 さくら園	樹木管理	下木刈込 全体×1回	1	480	480	㎡															
		抜根除草 手取曲屋周辺全体×2回	2	612	1,224	㎡															
		生垣刈込 全体×1回	1	394	394	m															
(2)御所大橋運動場	芝管理	曲屋さくら園地草刈 全体×3回	3	26,400	79,200	㎡															
		草刈 全体×2回	2	20,200	40,400	㎡															
(3)養正泉病院脇 小公園	芝管理	草刈 全体×2回	2	11,700	23,400	㎡															
		芝地以外全体×2回	2	650	1,300	㎡															
(4)多目的広場	芝管理	刈込 全体×2回	2	2,260	4,520	㎡															
		草刈 芝地以外全体×2回	2	1,490	2,980	㎡															
(5)除園地	樹木管理	ハギ刈取 全体×1回	1	800	800	株															
		芝管理	刈込 全体×4回	4	18,243	72,972	㎡														
		草刈り 芝地以外全体×2回	2	8,638	17,276	㎡															
(6)塩が森水辺園地	芝管理	刈込 全体×4回	4	4,698	18,792	㎡															
		草刈り 芝地以外全体×1回	1	11,393	11,393	㎡															
(7)東口案内所	芝管理	刈込 全体×2回	2	885	1,770	㎡															
(8)ファミリーランド	樹木管理	抜根除草 手取 全体×2回	2	1,576	3,152	㎡															
		芝管理	刈込 全体×5回	5	37,806	189,030	㎡														
	草地管理	草刈り 全体×5回(ハタ-ゴルフ場)	5	12,000	60,000	㎡															
		堤防草刈 年1回	1	25,000	25,000	㎡															
(9)導入野溼性 b植物園	芝管理	刈込 全体×2回	2	5,177	10,354	㎡															
		草刈り 芝地以外全体×2回(園路)	2	2,000	4,000	㎡															
	水辺植物 管理	抜根除草 全体×2回	2	2,857	5,714	㎡															
(10)サイクリング ロード	樹木管理	株分 全体の3分の1 刈取 全体×1回	1	950	950	㎡															
		抜根除草 手取 全体×2回 手取り	2	885	1,770	㎡															
(11)レイクパーク天沼	芝管理	刈込 全体×4回	4	20,141	80,564	㎡															
(12)鶯大橋南園地	樹木管理	下木刈込 全体×1回	1	5,565	5,565	株															
		芝管理	刈込 全体×4回	4	6,790	27,160	㎡														
	草地管理	草刈 全体×2回	2	4,600	9,200	㎡															
		草刈 全体×2回(法面)	2	1,350	2,700	㎡															
(13)中心地区	樹木管理	下木刈込 全体×1回	1	10,813	10,813	株															
		芝管理	刈込 全体×4回	4	7,579	30,316	㎡														
(14)御所大橋 北園地	芝管理	草刈(園路沿い) 全体×3回	3	4,800	14,400	m															
		草刈(園路沿い) 全体×2回	2	1,050	2,100	m															
(15)自然林観察 コース	草地管理	道路除草 砂道沿い草刈 年2回	2	3,164	6,328	㎡															
(16)鶯大橋北園地	樹木管理	下木刈込 全体×1回	1	25	25	㎡															
		抜根除草 手取 植込地×1回	1	25	25	㎡															
	芝管理	刈込 全体×3回	3	510	1,530	㎡															
(17)乗り物広場	樹木管理	下木刈込 全体×1回	1	346	346	㎡															
		生垣刈込 全体×1回(ドウダン、ニシキギ)	1	174	174	m															
	草地管理	草刈平面部(コート、ローラースケート場他) 全体×4回(法面及び駐車場)	4	55,250	221,000	㎡															
		草刈法面部 全体×2回(法面及び駐車場)	2	10,250	20,500	㎡															
草花管理	プランター植栽 54箇所×2回	2	54	108	箇所																
(18)町場地区園地	芝管理	新造の広場他草刈 全体×4回	4	14,900	59,600	㎡															
		川原の広場他草刈 全体×4回	4	14,000	56,000	㎡															
		草地温床 全体×1回	1	28,900	28,900	㎡															
		外周草刈 全体×2回	2	6,200	12,400	㎡															
	草地管理	外周藪地(ノイバラ等刈払) 全体×2回	2	9,700	19,400	㎡															
		花畑(播種)	1	4,675	4,675	㎡															
	草花管理	花畑(除草他管理)	2	10,730	21,460	㎡															
		花壇(除草他管理)	2	340	680	㎡															
		花壇(バラ剪定)	1	16	16	本															
		プランター植栽	1	16	16	箇所															
(19)矢倉地区 水辺園地	樹木管理	下木刈込 全体×1回	1	196	196	㎡															
		抜根除草 全体×2回	2	196	392	㎡															
芝管理	刈込 全体×4回	4	640	2,560	㎡																

②問題点・課題

- ②-1 新型コロナウイルス感染防止対策が必要となった。
- ②-2 公園周辺および公園での熊およびイノシシの出没が非常に多い。
- ②-3 道路（県道・町道・遊歩道）や民地沿いの樹木などは倒木時などの危険性がある。また、湖や岩手山、園地などの眺望を妨げるなど景観上の問題や、ブッシュ状になり見通しが悪くなることで歩道・園地の利用を妨げている。
- ②-4 水道・トイレ関連器具類の老朽化に伴い貯水槽やバルブ類やパッキン、給水ポンプ、浄化槽ポンプなどの交換や修理が必要。
- ②-5 電気関係も老朽化が進んできている。
- ②-6 木製品の腐朽や金属製遊具の腐食・摩耗等をはじめとする遊具や複数の施設の劣化が進んでいる。
- ②-7 H26年オープンした盛岡市立つなぎ多目的運動場の管理面の問題がある。（駐車場管理、水道管理：井戸水ろ過・給水、遊具管理、植栽管理）

③問題点・課題への対応

- ③-1 4/15に「新型コロナウイルス感染防止のための公園施設閉鎖について(協議)」を県へ提出し、4/17県より「国の緊急事態宣言に伴う県立御所湖広域公園の対応について(通知)」を受領し、4/18からの利用休止措置を実施した。5月の利用再開については、相互に情報・意見を交換したうえ、お客様と職員の安全と各施設の特性を考えたうえ段階的に再開を行った。

職員体制としては、三大園地が独立していることから各園地の担当職員が他園地の職員と密に接触しないようにし、各園地ごと専任の職員配置とした。

三大園地の対策として各園地とも消毒液の設置。(トイレ、水飲み場、遊具周辺、受付)トイレへの泡石鹸設置。毎日の清掃時に遊具消毒、管理棟受付には遮蔽フィルムを設置、受付を待つ間隔の表示設置、手洗い・うがい・マスク着用・ソーシャルディスタンス等啓蒙看板設置を実施。乗り物広場では各乗り場への消毒液の設置。町場のBBQは、密集、密接にならないよう少人数や、家族単位での利用をお願いした。またファミリーランドの1日あたりの団体受付は、例年最大800人程度まで受け付けていたが、1団体200人程度に抑えた。

他園地について、掲示板に手洗い・うがい・マスク着用・ソーシャルディスタンス等啓蒙看板設置を実施。

探訪会等イベントについては、予約制(先着10名)、連絡先と体調を確認し、マスク着用にて参加していただいた。

- ③-2 クマについてここ数年の目撃情報が多かったが、今年は特に多く、ファミリーランド、乗り物広場、御所大橋運動場敷地内で利用者がいる時間に目撃され対応に苦慮した。昨年、一昨年は、県環境保健研究センターがGPSをつけたクマの動向を調査され、そのクマが公園の周辺(敷地含む)を移動しているという情報もたらされたこともあり、2年間、通常の植栽維持管理の範囲外の周縁部の下刈り作業について補正予算が認められ実施された。しかし、今年はそのような情報はなく、下刈り作業は実施されなかった。しかし、秋の公園周辺でのクマの目撃情報は昨年、一昨年よりはるかに多かった。なお、矢櫃地区水辺園地では昨年に引き続き、川の両側に設置した赤旗より上流へ行かないよう注意喚起の看板やロープ柵を継続設置している。

イノシシの目撃情報も年々多くなり、乗り物広場やファミリーランドでも利用頻度の高い芝生地でも掘り起しの被害が出始めてきた。

クマ・イノシシの対策として電気柵が有効と考えられるが、電気柵周辺の伐採と継続した下刈りといった環境整備がより重要である。また、センサーカメラによる現状把握が必要である。

- ③-3 巡視時の日常点検等で発見された異状については、その緊急度合に応じた対処に努めた。抜本的には公園施設の修理・更新が必要である。

道路や民地沿いの危険木については、県との協議の上計画的な伐採を推進中である。巡視時には危険木の早期発見を心掛けている。

景観・安全上の間伐は、成長・変化するものであるため継続して実施していく必要がある。

- ③-4 今年度は、除園地の井戸水ポンプを更新していただき除地区の水道の安定供給ができるようになった。なお、ポンプ更新で水圧が強くなり漏水したため給水装置内の配管を更新した。給水装置・貯水槽自体も老朽化しており更新時期に来ている。また、貯水槽は全般に老朽化が激しく、特にファミリーランドでは漏水が多くなってきている（各貯水槽の更新見積書は前年度県に提出済）。

5月まで行われたトイレ改修工事において便器の交換（洋式、節水型など）、オストメイトの設置等が行われた。特に昨年4月から公共下水道に接続になったファミリーランドのトイレについては、昨年度水圧不足によりトイレ洗浄水の流れが弱くなり詰まる、あるいは洗浄水が止らないなどのトラブルが、過度集中利用時（GWおよび春の遠足シーズン等）に相次いだため、節水型便器への更新により改善されることを期待した。結果、トラブルはなかったが、今年度は過度集中利用期間が休園中となったためとも考えられ、次年度以降確認が必要である。なお、トイレ関係のトラブルは、急を要することが多いが、時間の余裕があるもので、高額が見込まれるものについては、引きつづき県との協議の上対応したい。

また、漏水や給水ポンプ、トイレの故障については、各園地の水道メーターを毎日チェックし早期発見に努めている。

- ③-5 毎月の電気使用量をチェックし、異常値が無いか確認し異常の早期発見に努めている。また、ファミリーランドの高圧受電施設の高圧ケーブル交換推奨時期まであと1年となっているとの指摘があった、

- ③-6 遊具については、順次更新を進めていただいているが、サイクル列車のレールの交換等が必要な時期となっているなど、遊具をはじめとした古い公園施設の修理・更新が必要である。

古い遊具ではないが、昨年度事故後休止したふわふわドームについては、安全利用等の対策を継続実施した。さらにフェンスで囲うことができれば、状況に応じ使用禁止にもできるので安全度は上がると思われる。しかし、この遊具は対策をしても事故の起こる可能性は、他の遊具に比べ高いと思われる。

さくら園内南部曲り家は茅葺屋根の葺き替え時期がきており計画的に実施が必要である。

- ③-7 盛岡市の指定管理者との情報交換をし、対応をしているが、旧プール跡地の利用形態にもよるが、市の管理範囲を拡大させ、一体の管理で利用者の利便性を高めるべきと考える。

(4) 委託の実施状況

業務名	業務内容	受託者名	実施額(千円)
清掃	管理事務所、トイレ等の清掃	協栄テックス(株)	6,249
夜間警備	夜間、休業時の警備	セコム(株)	990
夜間警備	夜間、休業時の警備	ALSOK 岩手(株)	205
浄化槽点検、清掃	浄化槽の点検、清掃	協栄テックス(株)	45
貯水槽点検、清掃	貯水槽の点検、清掃など	協栄テックス(株)	1,837
遊具の点検	遊具の安全点検	(株)大永	424
電気設備点検	ファミリーランド [®] の電気設備点検	(財)東北電気保安協会	169
消防設備点検	消防設備の点検	松栄商事(株)	108
植生・植栽管理	芝地・草地管理、樹木等の管理	小岩井農牧(株)	16,442

(5) 法定点検等の状況

点検時期	点検項目	点検結果
5、8、11月	(1) し尿浄化槽(御所大橋北園地)	良好
4月～11月	(2) 貯水槽(除地区)	良好。4月の水質検査で異常値となったが対策後再検査で基準を満たし6/5から飲料可とした。
3月	(2) 貯水槽(ファミリーランド他)	良好だがファミリーランド [®] で漏水あり
9、3月	(3) 消防設備等	良好
4～2月(隔月)	(4) 自家用電気工作物	指摘1項目(高压ケーブル交換推奨時期まであと1年)
4、9月	(5) 遊具(専門技術者による総合点検)	指摘事項補修
7、1月	(6) 夜間警備設備(公園管理事務所、町場センターハウス)	良好

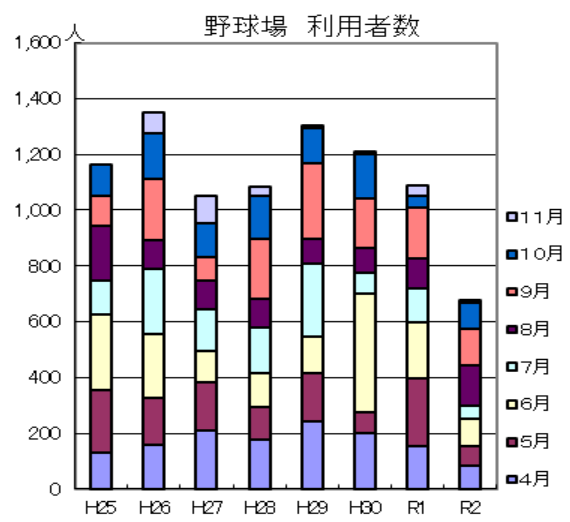
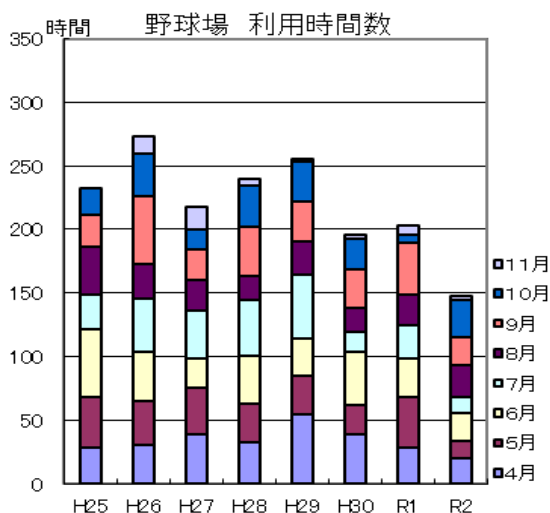
第2 利用状況に関する事項

(1) 有料公園施設の利用状況

別紙(P18) 「R2年度御所湖広域公園有料施設利用状況」のとおり

【※参考 個々の有料施設利用について】

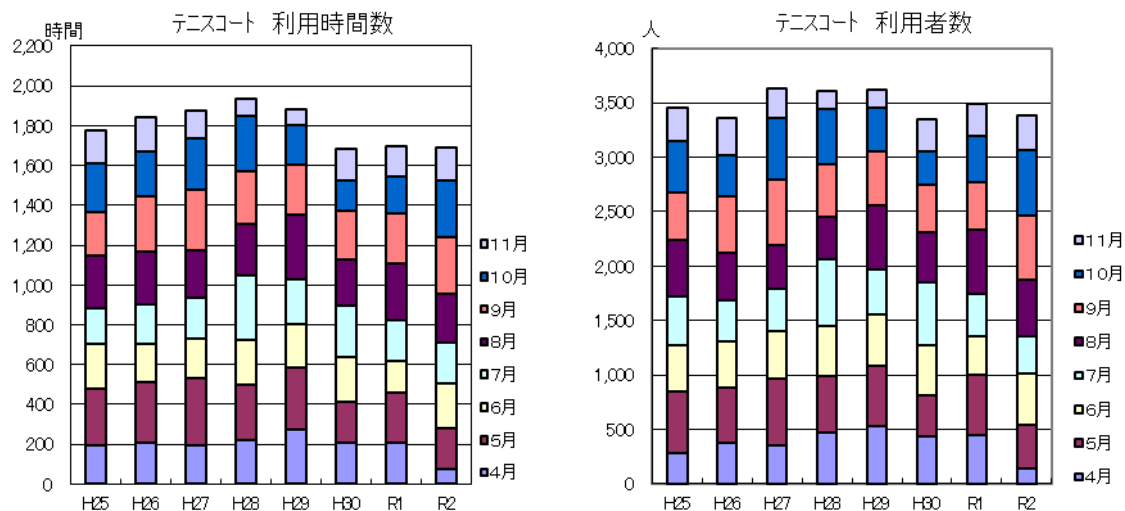
野球場



利用時間は 148 時間 (H25～R1 平均の 64%)、利用者数は 678 人(同 58%) となり、平成 18 年以降最低となった。なお、休止期間を除いた昨年同期間と比べると利用時間は 83.6%、利用人数は 71.1%となり、4、5 月以外も利用は低調であった。

グラウンドの透水性が悪化し、雨上がり時等使用できない時があった。

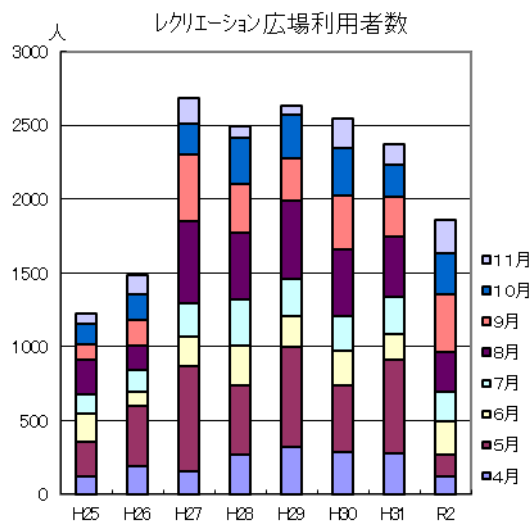
テニスコート



利用時間は 1,693 時間 (H25～R1 平均の 93%)、利用者数は 3,381 人(同 97%)となり、休止期間はあったものの例年並みとなった。なお、休止期間を除いた昨年同期間と比べると利用時間は 115%となり、利用者数は 117%となった。

レクリエーション広場

利用人数は 1,856 人で、リニューアル※前の H24-26 年平均値の 142%、リニューアル後 H27-R2 の平均値の 73%であった。また、休止期間を除いた昨年同期間の人数の 108%となった。(※ニュースポーツエリアをキッズテニスコート、バスケットコート、キッズサッカー場に変更、料金値下げおよび平日半額化)



(2) 利用促進のための事業の実施状況

管理の基本方針として利用者に「見える」公園づくりを目指し、4つのS (Sight、Safety、Side、Scene) に象徴される公園を目指した。

1. Sight 自然と調和した景観が将来にわたって「見える」

①沿道、園地からの湖水面の眺望確保

巡回時等に眺望の確認を行った。

②花畑・花壇の安定的開花を目指すための育成植樹

町場地区園地ではキバナコスモスを長く楽しめるように昨年に引き続き除草管理をして雑草の繁茂を極力抑えるエリアを設け、9月末まで花の観賞が楽しめた。また、キバナコスモスの播種に合わせて全体の1/4程度の広さにコスモスの種も混播し、キバナコスモスが雑草で花が目立たなくなってしまうエリアでもコスモスの花を観賞できるようにし、従来は9月上旬の観賞期間を10月上旬まで延ばすことができた。次年度は更に拡大する予定である。また、ファミリーランド賢治の花壇でもキバナコスモスの播種育成方法に工夫を凝らした。その結果どちらも開花状況がマスコミに取り上げられ、花見のはしごをする来園者が多くみられた。なお、期待外れとの評価も一部あり、さらなる充実をめざし継続的に改善を続けていく。

③将来の花による集客を目的とした花木苗の植樹

尾入野湿生植物園の西側園路沿いにカスミザクラおよびヤマボウシ苗、繫大橋北園地園路入口にアジサイ苗木を植栽した。

④特定外来植物の情報収集と啓蒙

昨年に引き続き8月にオオハンゴンソウの駆除試験を行った。自然林観察地では抜根除草、除園地では結実をさせないように花茎の切除を行った。また、御所湖随想No.140「御所湖は自然がいっぱいなのか？」では御所湖周辺の帰化種について解説した。

2. Safety 安全が「見える」

①見通しよい明るい林内で安心して散策できる

さくら園、繫大橋北園地で間伐を実施した。その他、巡回時に確認し、ツル、下枝、枯損木の処理を随時実施した。

②クマ、イノシシ等との事故防止

園地周縁部の下刈り作業をできるだけ実施し、出会い頭の事故防止を図った。

クマ・イノシシの目撃情報、被害情報を、雫石町、盛岡市などとも共有し対策をはかった。

具体的には、目撃時や、団体予約の入っている時、爆竹を鳴らすことや獣除け線香を焚く、巡回回数を増やすことなどを行った。

③水による事故防止

ファミリーランドジャブジャブ池や矢櫃地区水辺園地について、巡回時に利用状況を確認し注意を行った。特に矢櫃地区水辺園地の川遊びについては増水時に注意看板を設置した。

3. Side そばに、身近に「見える」

①地域住民と利用者とのコミュニケーションの場を提供する

産直や布ぎゃらりー(さくら園内曲り家)、地域行事(防災訓練)、御所保育園行事(お散歩・花植・ブルーベリー摘み：ファミリーランド・乗り物広場)、御所小学校行事(炊飯遠足・奉仕活動・自然観察会：町場地区園地・ファミリーランド・矢櫃地区水辺園地)などの利用がなされている。残念ながら、本年は、新型コロナウイルス感染防止のため盆踊りやお祭りなど地域行事のほとんどが中止となった。

探訪会等は新型コロナウイルス感染防止のため、予約制(定員10名)連絡先確認、体調確認、マスク着用、消毒液の使用など対策を行い実施した。しかし、例年100名程になるホタル観察会は、密が避けられないことからやむなく中止。冬鳥観察会は直前の県内での感染者数が協力団体の中止基準を上回ったため中止とし予約されていた12名の方々に連絡を行った。また、5月に予定していた探訪会は11月に延期して1名の参加で実施。虫の観察会は昨年場所を季節を変えて開催し好評であった。御所小学校の自然観察会は、密にならないように講師を増員し少人数に分けて対応した。歴史探訪会は野菊伝説など伝説に焦点をあてア

レンジした新コースで開催した。

開催日	名称	場所	講師	参加者数
4月18日	自然観察会(早春の花)	尾入野湿生植物園	軍司	2名
5月29日	七ツ森小・遠足(自然観察)	尾入野湿生植物園ほか	軍司・浜津	31名
6月6日	自然観察会(虫)	御所大橋北園地	伊達	12名
6月9日	御所保育園児との花植	ファミリーランド入口花壇	軍司	14名
6月19日	御所小・自然観察会	矢櫃地区水辺園地	浜津・北田・大堀・村上	33名
6・7月(17日間)	ラベンダー摘み取り	町場地区園地		773名
7月4・11日	自然観察会(ホタル)	尾入野湿生植物園	軍司	コロナ関連で中止
7月18日	自然観察会(水辺)	矢櫃地区水辺園地	佐井	12名
9月4日	ブルーベリー摘み(御所保育園児)	乗り物広場		28名
9月12日	自然観察会(虫)	乗り物広場	伊達	7名
10月11日	親子キッズテニス教室	ファミリーランド内レクリエーション広場	NPO フェスタ2020	18名
10月17日	歴史探訪会(御所湖周辺伝説三昧!)	町場・矢櫃川・野菊公園他	関	8名
10月31日	自然観察会(紅葉)	繫大橋北園地	澤田	5名
11月7日 コロナ関連で5月より延期開催	近所の見どころ探訪会	川村美術館・雫石町歴史民俗資料館	川村・奥村	1名
11月17日	自然観察会(冬鳥)	雫石現況保存林	日本野鳥の会もりおか	コロナ関連で中止

合計 944名

②イベントの場の提供、支援

今年で4年目になる雫石町テニス協会の大会実施に際しては、他のお客様と調整をし特別に全面貸切で実施した。

一昨年から実施されている「もりおか健康ウォーク in 御所湖」や、昨年から実施されている「いわて盛岡シティマラソン」については、残念ながら本年はコロナ関連で中止となった。

コロナ関連で中止となった屋内で行われる予定だったラジコン大会の代替大会を行いたいとの要望があり、草刈り等を協力して実施することができた。

P19 「令和2年度 御所湖広域公園「イベント実績」」参照

4. Scene 「場、風景」

①園地案内を充実

一昨年から公園案内機能持たせた曲り家厩部分について、引き続き大きな掲示板に各園地の紹介写真・イベント紹介写真・予定表・ポスター等を随時更新し充実を図った。

尾入野湿生植物園駐車場(小)と塩ヶ森水辺園地駐車場に掲示板を新設した。

②ベンチ周辺の整備

整備が必要な箇所の洗い出しを行った。

③利用形態も含めた御所湖の景の収集と紹介

毎月1回発行している「御所湖随想」において、昨年に引き続き次月の景を写真で紹介し公園内の魅力発信につとめた。また、今まで撮影、収集した写真をジャンル別に整理した。

第3 経理の状況に関する事項

(1) 決算の状況

ア 収入の部

(単位：千円)

項目	予算額	収入済額	差 引	内 訳
利用料収入（行為許可）	1 2 0	7 3	△ 4 7	
利用料収入（有料施設）	1, 3 0 0	1, 0 2 4	△ 2 7 7	
管理代行料	6 8, 6 4 3	6 8, 8 9 2	2 4 9	
自販機手数料	0	4 2 9	4 2 9	
計	7 0, 0 6 3	7 0, 4 1 8	3 5 5	

イ 支出の部

(単位：千円)

項 目	予算額	支出済額	差 引	備 考
1 人件費 計	1 1, 5 2 0	1 1, 5 2 0	0	
給与	1 1, 5 2 0	1 1, 5 2 0	0	
2. 一般管理費 計	5 6, 7 4 4	5 4, 7 9 6	△ 1, 9 4 8	
賃金 計	1 4, 7 9 0	1 6, 0 9 8	1, 3 0 8	
職員賃金	1 4, 7 9 0	1 6, 0 9 8	1, 3 0 8	
需用費 計	1 2, 0 6 4	9, 7 2 7	△ 2, 3 3 7	
備消耗品費	1, 1 2 2	1, 1 9 3	7 1	
燃料費	6 3	7 8	1 5	
印刷製本費	4 6 0	4 6 0	0	
光熱水費	4, 5 4 7	3, 9 8 7	△ 5 6 0	
車両費	1, 9 9 0	1, 9 6 2	△ 2 8	
修繕費	2, 6 0 0	1, 5 4 3	△ 1, 0 5 7	
媒体広告	6 5 0	2 2 2	△ 4 2 8	
利用券印刷	7 1	1 1 0	3 9	
イベント費用	5 6 1	1 7 2	△ 3 8 9	
役務費 計	1, 8 2 8	1, 3 8 1	△ 4 4 7	
通信費	5 2 0	3 9 6	△ 1 2 4	
し尿くみ取り	4 7 2	6 8	△ 4 0 4	
施設保険	6 6 3	6 7 8	1 5	
簡易トイレリース経費	1 7 3	2 3 8	6 5	
委託費 計	2 7, 0 6 8	2 6, 8 4 5	△ 2 2 3	
清掃	6, 3 5 1	6, 2 4 9	△ 1 0 2	
夜間警備	1, 0 2 0	1, 1 9 5	1 7 5	
施設点検等	2, 2 5 0	1, 9 9 0	△ 2 6 1	
遊具保守点検	4 5 9	4 2 4	△ 3 6	
電気設備保守委託	1 6 9	1 6 9	0	
植栽管理委託	1 6, 4 4 2	1 6, 4 4 2	0	
グラウンド管理	3 7 7	3 7 7	0	
負担金 計	5 1	5 1	0	
清流を守る会	5 0	5 0	0	
排水施設管理負担金	1	1	0	
事務用品費 計	3 5 0	2 1 8	△ 1 3 2	
事務用品費	3 5 0	2 1 8	△ 1 3 2	
雑費 計	5 9 3	4 7 6	△ 1 1 7	
雑費	5 9 3	4 7 6	△ 1 1 7	
3 諸経費 計	1, 8 0 0	1, 8 0 0	0	
事務管理費	1, 8 0 0	1, 8 0 0	0	
支出 合計	7 0, 0 6 4	6 8, 1 1 6	△ 1, 9 4 8	

(支出済額は四捨五入しており、差引合計が一致していない箇所があります。)

(2) 行為許可に係る利用料金の免除の状況

免除件数	免 除 額
2件	8,000円

(3) 有料公園施設の利用料金の減免実績

ア 通常の営業日における減免の状況

免除した日	備 考	件数	時間数	利用者数	免除額
4月11日	レクリエーション広場	1件	—	2人	600円
5月17日	レクリエーション広場	1件	—	2人	600円
7月19日	レクリエーション広場	1件	—	2人	600円
8月10日	レクリエーション広場	1件	—	2人	600円
8月21日	レクリエーション広場	1件	—	2人	300円
9月 6日	レクリエーション広場	1件	—	2人	600円
9月13日	レクリエーション広場	1件	—	2人	600円
9月21日	レクリエーション広場	1件	—	2人	600円
9月22日	レクリエーション広場	2件	—	4人	1,400円
9月26日	レクリエーション広場	1件	—	2人	600円
10月18日	レクリエーション広場	1件	—	2人	600円
10月31日	レクリエーション広場	1件	—	2人	600円
11月 1日	レクリエーション広場	1件	—	2人	600円
11月 7日	レクリエーション広場	1件	—	2人	600円
11月23日	レクリエーション広場	1件	—	2人	600円
11月29日	レクリエーション広場	1件	—	2人	600円
合 計		17件	—	34人	10,100円

イ 仕様書第9の規定による無料供用日における利用料金免除の状況

免除した日	備 考	件数	時間数	利用者数	免除額
5月4日 (みどりの日) 休園中	レクリエーション広場	—件	—	—人	—円
	野球場	—件	—時間	—人	—円
	テニスコート	—件	—時間	—人	—円
7月26日 (御所湖まつり)	レクリエーション広場	7件	—	18人	6,000円
	野球場	0件	0時間	0人	0円
	テニスコート	9件	24時間	48人	7,800円
10月11日 (体育の日)	レクリエーション広場	20件	—	59人	18,800円
	野球場	2件	6時間	17人	3,600円
	テニスコート	7件	28時間	66人	7,000円
合 計		45件	58時間	208人	43,200円

ウ 子育て支援パスポートによる減免の状況

免除した日	備 考	件数	時間数	利用者数	免除額
9月27日	テニスコート	1件	2時間	5人	800円
11月15日	レクリエーション広場	1件	—	2人	800円
11月21日	レクリエーション広場	1件	—	5人	1,400円
11月23日	レクリエーション広場	1件	—	2人	600円
合 計		4件	—	14人	3,600円

(4) 修繕費の状況

修 繕 箇 所	修 繕 内 容	修 繕 額
乗り物広場	トイレ外照明灯修繕	132,000円
町場地区園地	屋外スピーカー更新	390,500円
ファミリーランド	屋根補修材	896円
野菊公園他	トイレ修繕	139,612円
曲り家	雨漏り修理	16,625円
運動場	野球場整備（混合土補充）	52,800円
除園地	給水ポンプユニット等修理他	390,500円
共通	掲示板・アンケート箱等修繕	47,300円
	高圧洗浄機・草刈機等修理	143,486円
その他	予備費	229,000円
計		1,542,719円

(5) 備品の購入状況

なし

(6) 電算システムの構築状況

なし

R2年度御所湖広域公園有料施設利用状況

		4月	5月	6月	7月	8月	9月	10月	11月	計
レクリエーション広場	件数	54	53	93	75	105	151	102	82	715
	利用者	122	145	229	195	275	391	276	223	1,856
	利用料	31,200	42,600	70,200	46,800	61,300	113,200	60,000	60,100	485,400
野球場	件数	6	5	6	4	8	7	10	1	47
	時間	20	14	22	12	25	22	30	3	148
	利用者	86	66	101	48	145	128	94	10	678
	利用料	10,800	8,400	13,200	7,200	12,600	12,000	11,700	1,800	77,700
テニスコート	件数	26	77	83	76	103	99	108	68	640
	時間	78	201	226	206	244	282	290	166	1,693
	利用者	139	403	471	347	510	596	601	314	3,381
	利用料	22,800	61,800	60,600	45,800	69,000	79,200	69,600	51,600	460,400
有料施設利用者計	件数	86	135	182	155	216	257	220	151	1,402
	時間	98	215	248	218	269	304	320	169	1,841
	利用者	347	614	801	590	930	1,115	971	547	5,915
	利用料	64,800	112,800	144,000	99,800	142,900	204,400	141,300	113,500	1,023,500

R2年度無料開放DAYの利用状況

	みどりの日 5/4(月・祝)※1	御所湖まつりの日 7/26(日)※2	都市緑化月間 10/11(日)※3	R2年 合計	H31R1年 合計	H30年 合計
レクリエーション広場	一人	18人	59人	77人	222人	123人
野球場	一時間	0時間	6時間	6時間	0時間	0時間
テニスコート	一時間	24時間	28時間	52時間	60時間	66時間

※1 休園中

※2 まつり中止

※3 スポーツの日7月へ移動により日曜日実施

(参考) 公園利用者数など

		4月	5月	6月	7月	8月	9月	10月	11月	計
①ファミリーランド来園者	人数	1,721	4,118	6,187	3,418	6,426	4,696	2,972	1,681	31,219
	同 一般来園者	1,596	3,854	5,741	3,111	6,142	4,322	2,141	1,613	28,520
同 団体来園者	件数	3	5	9	7	5	11	17	2	59
	人数	125	264	446	307	284	374	831	68	2,699
②町場地区園地来園者	人数	1,589	2,710	4,215	3,623	4,689	6,658	3,523	2,421	29,428
	同 一般来園者	1,589	2,484	4,050	3,361	4,408	6,350	3,308	2,292	27,842
同 団体来園者	件数	0	11	12	17	82	16	13	7	158
	人数	0	226	165	262	281	308	215	129	1,586
①+②	人数	3,310	6,828	10,402	7,041	11,115	11,354	6,495	4,102	60,647
公園利用者合計※	人数	3,535	7,297	10,974	7,436	11,770	12,078	7,190	4,426	64,706

※有料施設利用者数(野球場利用者数+テニスコート利用者数)+ファミリーランド来園者数(レクリエーション広場利用者含む)+町場地区園地来園者数

乗り物広場	来場者	763	1,101	5,901	4,222	5,069	7,412	4,073	1,170	29,711
-------	-----	-----	-------	-------	-------	-------	-------	-------	-------	--------

グラウンドゴルフ利用者	H30	151	352	272	204	155	297	287	223	1,941
	H31R1	110	283	232	305	179	344	370	263	2,086
	R2	67	37	222	182	167	335	385	207	1,602

町場 バーベキュー利用者	H30	789	777	677	747	685	872	594	198	5,339
	H31R1	651	1560	404	756	827	705	459	229	5,591
	R2	73	342	508	521	663	675	343	229	3,354

令和2年度 御所湖広域公園 'イベント実績'

岩手県立御所湖広域公園 指定管理者 KOWAI

開催日	名称	主催者	開催場所	備考
4月	1日(水) 御所湖広域公園開園			
	11日(土) 乗り物広場オープン			
	18日(土) 自然観察会(早春の花)	KOWAI	尾入野湿生植物園	参加者:8名
5月	4日(土・祝) 無料開放DAY(ファミリーランドのバターゴルフ場、御所大橋運動場の野球場とテニスコートが無料)			新型コロナウイルス関係で休園中
	12日(日) 第14回子供たちの釣り体験教室	岩手県釣り団体協議会 若手県釣りインストラクター連絡機構	乗り物広場(ミニ御所湖)	新型コロナウイルス関係で中止
	25日(土) 近所の見どころ探訪会	KOWAI	御所高川村美術館 雫石町歴史民俗資料館	新型コロナウイルス関係で11月7日に延期
	24日(日) グラウンドゴルフ大会	御所地区体育会	乗り物広場	新型コロナウイルス関係で中止
	30・31日(土・日) 布ぎやらり	御所湖曲がり屋・布ぎやらり	さくら園曲り家	新型コロナウイルス関係で中止
6月	6日(土) 自然観察会(虫)	KOWAI	御所大橋北園地	参加者:12名
	7日(日) 御所湖春の統一清掃	御所湖の清流を守る会		新型コロナウイルス関係で中止
	9日(火) 入口花壇の花植え(マリゴ・ワールド)	御所保育園・KOWAI	ファミリーランド	参加者:14名
	19日(金) 御所小学校自然観察会	御所小学校・KOWAI	矢櫃地区水辺園地	参加者:33名
	27日(土) もりおか健康ウォークin御所湖	もりおか健康ウォーク実行委員会	除園地(つなぎ多目的運動場西側)で開会式・スタート	新型コロナウイルス関係で中止
	29・30日(土・日) 布ぎやらり	御所湖曲がり屋・布ぎやらり	さくら園曲り家	新型コロナウイルス関係で中止
	20・21・27・28日(土・日) 産地直売(農産物等)	町場園地環境整備協力隊	さくら園曲り家(厩)	新型コロナウイルス関係で6・7・13・14は中止
	17日(金)~ ラベンダー摘み取り体験	KOWAI	町場地区園地	参加者:615名
7月	~3日(金) ラベンダー摘み取り体験	KOWAI	町場地区園地	参加者:158名
	7・11日(土) 自然観察会(ホタル)	KOWAI	尾入野湿生植物園	新型コロナウイルス関係で中止
	18日(土) 自然観察会(水辺)	KOWAI	矢櫃地区水辺園地	参加者:12人
	第39回御所湖まつり	つなぎ温泉観光協会		新型コロナウイルス関係で中止
	湖岸堤まつり	長根湖岸堤名所づくり推進会	野菊公園	新型コロナウイルス関係で中止
	無料開放DAY(ファミリーランドのレクリエーション広場、御所大橋運動場の野球場とテニスコートが無料)			レクリエーション広場:18名 野球:0名(0時間) テニス:48名(24時間)
毎週末(土・日) 産地直売(農産物等)	町場園地環境整備協力隊	さくら園曲り家(厩)		
8月	13日(水) 行政区盆踊り大会	長根行政区、戸沢行政区	野菊公園、御所大橋運動場	新型コロナウイルス関係で中止
	29日(土) 家族写真撮影会	佐々木写真事務所	ファミリーランド 賢治の花壇	
	29・30日(土・日) 布ぎやらり	御所湖曲がり屋・布ぎやらり	さくら園曲り家	展示、手作り体験、参加者:130名
	17~31日(月~土) 駅からハイキング	JR東日本	雫石駅~町場地区園地	
	毎週末(土・日) 産地直売(農産物等)	町場園地環境整備協力隊	さくら園曲り家(厩)	
9月	1~6日(水~日) 駅からハイキング	JR東日本	雫石駅~町場地区園地	新型コロナウイルス関係で中止
	5・6日(土・日) 家族写真撮影会	佐々木写真事務所	ファミリーランド 賢治の花壇	
	12日(土) 自然観察会(虫)	KOWAI	乗り物広場	参加者:7名
	中旬(日) 安庭行政区健康祭	安庭行政区	御所大橋北園地グラウンド	新型コロナウイルス関係で中止
	19・20日(土・日) ラジコン大会	HOBBY WORKS	除園地ラジコンコース	参加者:70名程
	26・27日(土・日) 布ぎやらり	御所湖曲がり屋・布ぎやらり	さくら園曲り家	展示、手作り体験、来場者:60名
	22日(月・祝) 雫石オープンテニス大会	雫石町テニス協会	御所大橋運動場	参加者:52名
毎週末(土・日) 産地直売(農産物等)	町場園地環境整備協力隊	さくら園曲り家(厩)		
10月	4日(日) 御所湖秋の統一清掃	御所湖の清流を守る会		参加者約700名(公園職員13名参加:塩ヶ森・町場)
	4日(日) ウインディ ライディングスクール&試乗会	モトスペース ウインディ	町場地区園地	参加者58名
	15日(木) 御所小学校児童がファミリーランドで清掃を実施(御所小学校クラブ作戦の一環)	御所小学校	ファミリーランド	近くにクマ出没のため中止
	11日(日) 親子キッズテニス教室	KOWAI・テニスマジックいわて2020	ファミリーランド内レクリエーション広場(キッズテニスコート)	参加者:18名
	11日(日) 無料開放DAY(ファミリーランドのレクリエーション広場、御所大橋運動場の野球場とテニスコートが無料)			レクリエーション広場:59名 野球:2名(170時間) テニス:66名(28時間)
	17日(土) 歴史探訪会「御所湖周辺 伝説三昧」	KOWAI	町場地区園地発着	参加者8名
	31日(土) 自然観察会(紅葉)	KOWAI	鷲大橋北園地	参加者:5名
	26日(日) グラウンドゴルフ大会	御所地区体育会	乗り物広場	新型コロナウイルス関係で中止
	25日(日) いわて盛岡シティマラソン2019	もりおか健康ウォーク実行委員会	フルマラソン折り返しがつなぎ温泉入口付近	新型コロナウイルス関係で中止
	毎週末(土・日) 産地直売(農産物等)	町場園地環境整備協力隊	さくら園曲り家(厩)	
11月	3日(火・祝) 乗り物広場最終日(4月10日まで冬期休園)			
	7日(土) 近所の見どころ探訪会	KOWAI	御所高川村美術館 雫石町歴史民俗資料館	参加者:1名 新型コロナウイルス関係で開催日変更
	15日(日) 自然観察会(冬鳥)	KOWAI(滝沢森林公園との共催)	雫石現況保存林	参加予約:12名 新型コロナウイルス関係で中止
	30日(月) 御所湖広域公園最終日(3月末まで冬期休園)			

※イベントの参加者は年間約2,200人

管理運営状況 評価シート【令和2年度】

(評価日：令和3年 月 日)

1 施設の概要

施設名	岩手県立御所湖広域公園
所在地 電話・FAX	盛岡市繫並びに岩手郡雫石町御明神、繫及び西安庭 電話 019-692-4855 FAX 019-692-4870
HP・電子メール	ホームページ http://www.koiwai.co.jp/shiteikanri/gosyo_park/ 電子メール
設置根拠	都市公園法、県立都市公園条例
設置目的	(設置：昭和58年4月1日) 雫石川に建設された北上川水系五大ダムの一つである御所ダムの周辺環境整備と多様なレクリエーション需要に対応するものである。
施設概要	敷地面積、建物面積、主な施設、利用定員等 さくら園 3.9ha (散策路、サイクリングロード、四阿、曲り家、トイレ等) 御所大橋運動場 6.8ha (管理棟、野球場、テニスコート、多目的グラウンド、駐車場等) 塩ヶ森水辺園地 1.8ha (休憩舎、藤棚、トイレ、駐車場等) 尾入野湿生植物園 5.0ha (散策路、四阿、観覧所、駐車場等) 繫大橋南園地 1.6ha (駐車場、屋外便所、四阿、園路等) 繫大橋北園地 3.8ha (歩道、駐車場、四阿、遊歩道等) ファミリーランド 12.1ha (駐車場、芝生園地、大型遊具、パターゴルフ場、お花畑、噴水池等) 中心地区 5.3ha (休憩所、展望台、遊歩道、駐車場等) 御所大橋北園地 2.1ha (トイレ、遊歩道、駐車場等) 町場地区園地 11.5ha (駐車場、センターハウス、炊事棟、休憩所、大型遊具、花畑など) 矢櫃地区水辺園地 2.2ha (散策路、四阿、駐車場等) 合計 約96.9ha (供用面積)
施設所管課	岩手県県土整備部都市計画課 (電話019-629-5887 (直通)、メールアドレス AG0007@pref.iwate.jp)

2 指定管理者

指定管理者名	K O I W A I (小岩井農牧(株)と小岩井農産(株)との共同体)
指定期間	平成30年4月1日～令和5年3月31日(5年間)
連絡先	電話 019-692-3148 FAX 019-692-3159

3 指定管理者が行う業務等

業務内容（主なもの）	御所湖広域公園の各施設、植栽、有料公園施設を管理し、その利用者に情報提供、指導、行為の許可等を行う。		
職員配置、管理体制	<p>4名（常勤 4名）（令和3年1月31日現在） 9名（常勤 4月～11月）</p> <p>（内訳） 正職員4名、非常勤・パート職員5名、他社等からの派遣0名、 その他 なし</p> <p style="text-align: right;">組織図</p> <div style="text-align: center;"> <p>県立御所湖広域公園指定管理者実施体制組織図</p> <pre> graph TD KOIWA_I[KOIWA I] --- ManagementOffice[管理事務所 (乗り物広場内)] KOIWA_I --- OperatingCommittee[運営委員会] OperatingCommittee --- UtilizationPromotion[利用促進企画 地域連携 アンケート調査等] ManagementOffice --- Director[所長] ManagementOffice --- DeputyDirector[副所長] Director ---庶務担当[庶務担当 (利用管理等) (有料公園施設)] Director ---業務担当[業務担当 (利用管理等) (有料公園施設) (施設管理) (清掃)] Director ---植生植栽管理[植生・植栽管理] 業務担当 ---巡回指導[巡回・指導 日常点検] 業務担当 ---ファミリーランド[ファミリーランド 町場地区園地] </pre> </div>		
利用料金	<p>野球場：一般600円／時・面（平日半額） 学生300円／時・面（平日半額）</p> <p>テニスコート：一般400円／時・面（平日半額） 学生200円／時・面（平日半額）</p> <p>レクリエーション広場：一般400円／3時間（平日半額） 小中学生200円／3時間（平日半額）</p>		
開館時間	9:00～17:00	休館日	供用期間(4月1日～11月30日)中 無休

4 施設の利用状況

※新型コロナウイルス感染防止のため休園期間あり

(単位：人)

(利用者数、稼働率等)	前年度 H29年度	指定管理期間					備考
		H30年度	R1年度	R2年度	R3年度	R4年度	
第1四半期※	36,136	37,860	40,162	21,806		33,276	ファミリーアクト(レクリエーション広場含む)、野球場、テニスコート、町場地区園地の合計利用者数
第2四半期	32,384	30,129	33,255	31,284		31,556	
第3四半期	9,237	13,445	9,222	11,616		11,428	
第4四半期							
年間計(実績)	77,757	81,434	82,639	64,706		76,260	
野球場(時間)	255	196	203	148		182	
テニスコート(時間)	1,879	1,683	1,697	1,693		1,691	
レクリエーション広場(人)	2,635	2,544	2,372	1,856		2,257	

5 収支の状況

(単位：千円)

区分	前年度 H29年度	指定管理期間					備考	
		H30年度	R1年度	R2年度	R3年度	R4年度		期間平均
収入	利用料金収入	1,376	1,324	1,271	1,097		1,231	←R2県委託料は当初68,644にコロナ関連助成費249が増となった。
	県委託料	67,175	70,118	69,198	68,892		69,403	
	自主事業収入							
	自販機手数料	0	423	461	429		438	
	小計	68,551	71,865	70,930	70,418		71,071	
支出	人件費	11,520	11,520	11,520	11,520		11,520	←体温計、マスク、消毒液等のコロナ対策費用(R2.3月～R3.3月)として141を計上している。
	維持管理費	53,811	57,934	56,060	56,596		56,863	
	事業費							
	自主事業費							
	小計	65,331	69,454	67,580	68,116		68,383	
収支差額	3,220	2,411	3,350	2,302		2,688		

6 利用者の意見等への対応状況

(1) 利用者意見（満足度等）の把握方法

把握方法	1. ご意見箱の設置（手つなぎ広場、わんぱく広場、野菊公園、曲り家、ファミリーランド、町場地区園地、乗り物広場） 2. 町場地区園地ラベンダー摘み取りアンケート 3. 野球場・テニスコート利用者へのアンケート 4. さくら園曲り家に自由記入「雑記帳」を設置 5. 小学校対象自然観察会参加者からの感想文 6. 公園管理日誌・メールなど	実施主体	指定管理者
------	--	------	-------

(2) 利用者からの苦情・要望

受付件数	苦情26件、要望43件、肯定的意見184件		
主な苦情、要望等	対応状況		
①乗り物広場：昼休み前の最終受付時間前にゴーカート乗り場に行ったが終了したといわれ、券の払い戻しも乗り場ではできないといわれた。(7/24)	今年度はコロナ対策の一つとして昼休みを設定しましたが、それによるトラブルでした。職員に対して改めて接客指導を実施し、職員配置の見直しを行いました。また、利用客の皆様への昼休み予告の周知に努めました。なお、券の払い戻しは事務所で対応することにしてはいますが、その点についても周知をしました。		
②ファミリーランド：水遊びをしにきたんですが、水にゴミなどが落ちていて、清潔感があまりありませんでした。(5/30)	定期的に水を抜いて池掃除を実施しましたが、老朽化した設備でもあり根本的な改善は困難と思われます。今年度の池掃除と水抜きは、4/7・8、6/10・11、7/13～15、8/8(水抜きのみ)、9/8・9に実施しました。その後11/15夕方に完全に水抜きをして、今期の利用終了としました。		
③曲り家：子どもと二人で見に行きましたが、家の中がもう少し明るい嬉しいです。(10/6)	昔の雰囲気を出すために、やや暗めな明るさとしています。また、縁側の雨戸は、清掃・巡回時以外は職員がいないため、風対策もあり半分閉めています。		
④公園内自転車道（さくら園内、繫大橋北園地～塩ヶ森）：自転車道に木の枝、ツルなどがはみ出し走行しにくい(7/24、8/8)	状況を確認し、枝等の剪定を8/5に実施しました。また、はみ出した実生苗の除去を8/7に実施し、フェンスに絡んだツルを8/9に除去しました。		
④中心地区～水辺の散歩道：歩道の木の枝が歩く所にのびて歩きづらい。枝がのびて景色が見えづらい。(7/7)	公園全域の枯損木や支障木等の調査は、県からの要請があり6/5・6に実施しました。調査後、順次剪定・枝下ろしを行い、このエリアについては8/8に実施しました。		
⑤繫大橋南園地(手つなぎ広場)：トイレットペーパーがないトイレがありました。ご注意ください。(9/13)	日常の清掃と巡回時の点検で確認しています。各担当者には改めて留意するよう指示をしました。		
⑥町場地区園地：わかりやすい大きな看板的なものがあればいいかも。以前ここまで来るのにちょっと迷ったので。(8/25)	ラベンダー摘みに来た人のアンケートにも『主要道路から分かりにくいので、アピール強化すると良いと思います。(6/27)』という意見も寄せられています。主要道路から250mほど入り込んでいるため入口ゲートが分かりにくいようです。縦長の入り口看板に加えて幟旗の設置をするなど対策をしていますが、さらに認知度を高める工夫をしています。		

<p>⑦町場地区園地：この時期たまたまこの年に限った事かもしれないが、開花が少ないと感じた。品種は200～300とうかがったが、具体的に知りたいとも感じた。 (9/12)</p>	<p>まとまって開花している花が少ないことにも起因すると思っています。順次植物名札を充実させていきます。また、現在も花の充実を推進しています。</p>
<p>⑧除園地：歩道の雑草が雑すぎ？草刈り。 (8/23)</p>	<p>分離帯に繁茂している雑草のことを指しているものと思われます。この場所の植栽管理は‘県道’の担当ですが、公園利用者は公園と県道の区分をされてはいないと思われます。互いの担当箇所にも気を配りながら管理をする必要があります。</p>
<p>⑨矢櫃地区水辺園地：虫(アブ等)多い。駐車場狭い。 (8/21)</p>	<p>虫(アブ等)の多さが苦情として寄せられています(他3件)。「虫に注意！」程度の看板は必要なのかもしれませんが。なお、水辺にアブが多いのは自然の理とも言えます。また、今夏の前半は高温が続いたためか、例年より虫の発生が少ないようにも感じました 駐車場については、奥の第三駐車場・臨時駐車場への誘導表示を増設しました。年々、矢櫃の人气が高まっており、今後も駐車場への誘導方法を充実させていきます。</p>
<p>⑩矢櫃地区水辺園地：町場地区園地でBBQできるのはとてもいいのですが、ここでもできるスペースがあると、夏場はともありがたいです。 (9/6)</p>	<p>BBQを実施したいと思われる砂利のエリアは、ダム管轄の河川敷であり、公園の管理下ではありません。しかし、ここでの利用を黙認すると、ゴミの発生をはじめとした他の来園者への迷惑行為が生じやすいため、町場地区園地のみでのBBQ利用を促しています。</p>
<p>その他利用者からの積極的な評価等</p> <p>【乗り物広場】①三才の子供を遊ばせるのに充分でした。皆さんご親切でありがたかったです。今度は天気が晴れでもっと時間がある時に来たいです。(7/14)</p> <p>【町場地区園地】①数年前に来た時より、沢山ラベンダーがあつて楽しかったです。スタッフの方も丁寧でした(6/19) ②ゆったり花々を見ながら歩けるのが最高と思っております。(6/28) ③時々ウオーキングで来ています。いろいろな花を楽しませていただいております。これからも楽しみに来ますのでよろしく!!(7/3)</p> <p>【曲り家】①山百合がきれいなので立寄りしました。曲り家が見学できることを知らずに来ましたが、とても興味深く見学させていただきました。(7/30) ②貴重な民家を楽しむ事ができました。保存や管理が大変と思いますが、今後も維持して下さい。(11/1)</p> <p>【南園地】「感謝」手つなぎ広場のトイレを洋式に変えてくれて本当にありがとうございました。和式に座って使用したこともあり、係の人にお話したら、さっそく洋式に変えて頂き涙が流れるほど「感謝」しております。おかげで手つなぎ広場、つなぎの温泉に来るのが楽しくなってきました。老後はこの手つなぎ広場でいきたいと思います。本当にありがとうございました。(6/27)</p> <p>【矢櫃地区水辺園地】①とてもきれいな川で子供を遊ばせるのに、安心です。草の手入れなどもしていただいで、とても気持ちよくすごせる場所です。(7/23)</p> <p>②今のままが好きです。PRで人がたくさん来たらちょっとゝです。ないしょの遊び場って感じです。(9/13)</p> <p>【探訪会】①とても勉強になりましたし、子供達が心から楽しんでいました。母だけでは安全面など大変で川遊びがなかなかできないので、いい思い出になりました。(7/18 水辺) ②母親では経験させられない自然のことを教えてもらえることができましたし、また私自身もたくさん教えてもらい楽しく学びました。(9/12 虫) ③語り、資料もわかりやすく、良かったです。(10/17 歴史)</p>	

7 業務点検・評価

(1) 業務の履行状況

項目	事業計画、県が求める水準	実績（指定管理者の自己評価）	評価指標
運営業務	<p>利用者の平等な利用の確保を図るとともに、公園の設置目的を効果的かつ効率的に達成できるよう、指定管理者が提出した指定申請書を基本として作成する管理運営業務計画書に基づき、適正に管理する。 【協定 第4条】</p>	<p>朝礼にて、従業員に対し利用者への平等な利用確保と接遇向上について意識の徹底を図り、接遇・安全面での確認を行った。ゴミの不法投棄については、御所ダム・駐在所・つなぎ多目的運動場とともに監視体制の強化に努め、巡回・清掃時の早期発見に努め、速やかに処理する一方、注意看板掲示、道路等からの見通しを良くする間伐、剪定、草刈等を継続して行った。 行為許可申請、有料公園施設の使用許可等の際には、利用者の平等な利用を念頭において許可を行った。 公園巡視の際も平等な利用がなされるよう、提出した指定申請書に則った指導を行った。町場地区園地以外でのバーベキュー実施に対して町場での実施を指導した。</p>	
施設の利用状況	<p>令和2年度における ①ファミリーランドと町場地区園地の平日目標利用者数を27,500人(17,150人と10,350人)とする。 (H26～H28平均値の8.8%増) ②駐車場利用台数(さくら園,尾入野湿生植物園,繫大橋北園地)を、H26～H28平均値の10.4%増の2,095台(580台と1,240台と275台)とする。 【申請 管理運営の目標】</p>	<p>①ファミリーランドと町場地区園地の平日の入園者数は19,067人、補正目標値(休園期間を補正した目標値)の74.3%となり目標を達成できなかった。月別に見ると10月は月別目標値を達成した。園地別にみるとファミリーランドは補正目標値の61.6%となり、大幅に下回った。これは、例年行われる保育園・幼稚園などの遠足がコロナ関連で中止となったことが大きい。月別にみると4月と10月のみ単月で目標を達成したが、4月は春休みなどコロナ関連自粛で行く場所がなかったこと、10月は遠足が春から延期になったことで増となったものと思われた。一方、町場地区園地は、補正目標値の95.6%となった。月別にみると、6、7、8、10、11月は目標を達成した。町場地区園地は、これまでの進めてきた花による集客の効果が続いているものと思われた。なお、土日祝日も含めた来園者数はファミリーランドで31,219人となった。これはH29～R1年平均41,758人の75%、R2年の休園期間を除いた同期間平均値34,304人の91%であった。一方町場地区園地は29,428人となった。これはH29～R1年平均27,282人の86%、R2年の休園期間を除いた同期間平均値27,282人の108%であった。また、乗り物広場の来園者数は29,711人となった。これはH29～R1年平均40,942人の73%、R2年の休園期間を除いた同期間平均値27,250人の109%であった。 ②駐車場利用は3カ所全体では1,944台(557台と1,109台と278台)となり、目標の92.8%となった。なお、繫大橋北園地駐車場は1.1%増となったが、御所ダム護岸工事関係で、工事車両と区別のつかない車両もあり評価はしにくい。なお、一昨年春より利用者数把握のためカウンターを尾入野湿生植物園遊歩道入口、昨年繫大橋北園地遊歩道入口に設置した。今後データを分析し駐車場データと比較して利用状況を把握していく予定である。</p>	
	<p>毎月の業務の状況について、指定する様式により有料公園施設利用台帳及び行為許可記録簿の写しを添えて盛岡広域振興局に提出する。 【仕様 第26】</p>	<p>毎月の状況について、翌月の10日までに記録簿等の必要書類を添えて報告した。</p>	

事業の実施状況	<p>有料公園施設の使用許可等を行うに当たっては、条例及び行政手続条例を遵守する。 【仕様 第18】</p>	<p>有料施設の使用許可等に当たっては、条例及び行政手続条例に則り、「有料公園施設利用許可、行為許可事務処理要領」を作成して業務を遂行した。</p>	
	<p>公園の供用期間は、原則として4月1日から11月30日までとする。供用時間は、原則として午前9時から午後5時までとする。【仕様 第7、第8】</p>	<p>テニスコートや野球場の早朝および夕方の利用について、昨年に引き続き使用を認めた。具体例として近隣、太田テニスコートを主会場とする大会参加チームのアップを目的とした早朝練習への対応。 ただし、ファミリーランドと町場地区園地では、薄暮時退園者チェックが難しいことから11/15～11/30の閉園時刻を16:20に繰り上げた。ファミリーランドではH30年より実施、同様の理由で令和元年から町場地区園地でも実施している。 H30年度途中より実施した御所大橋北園地トイレの冬期閉鎖については、鳥インフルエンザ予防等による餌やり禁止などの予防措置の一環として本年度も継続した。</p>	
	<p>【R2目標値達成方法】※R2管理運営業務計画書</p> <p>1. Sight「自然と景観と公園の調和」</p> <p>①沿道、園地からの湖水面の眺望確保 ②花畑・花壇の安定的開花を目指すための育成植樹 ③将来の花による集客を目的とした花木苗の植樹 ④特定外来植物の情報収集と啓蒙。</p>	<p>①巡回時等眺望の確認を行った。 ②町場地区園地ではキバナコスモスを長く楽しめるように昨年に引き続き除草管理をして雑草の繁茂を極力抑えるエリアを設け、9月末まで花の観賞が楽しめた。また、キバナコスモスの播種に合わせて全体の1/4程度の広さにコスモスの種も混播し、キバナコスモスが雑草で花が目立たなくなってしまうエリアでもコスモスの花を観賞できるようにし、従来は9月上旬の観賞期間を10月上旬まで延ばすことができた。次年度は更に拡大する予定である。また、ファミリーランド賢治の花壇でもキバナコスモスの播種育成方法に工夫を凝らした。その結果どちらも開花状況がマスコミに取り上げられ、花見のはしごをする来園者が多くみられた。 ③尾入野野生植物園園路沿いにカスミザクラおよびヤマボウシ苗、繫大橋北園地園路入口にアジサイ苗木を植栽。 ④昨年に引き続き8月にオオハンゴンソウの駆除試験を行った。自然林観察地では抜根除草、除園地では結実をさせないように花茎の切除を行った。また、御所湖随想No.140「御所湖は自然がいっぱいなのか？」では御所湖周辺の帰化種について解説した。</p>	
	<p>2. Safety「安全・安心」</p> <p>①見通しの悪い林内を明るくする ②クマ、イノシシ等との出会い頭の遭遇を避ける ③水による事故防止</p>	<p>①さくら園、繫大橋北園地で間伐を実施した。その他、巡回時に確認し、ツル、下枝、枯損木の処理を随時、実施した。 ②園地周縁部の下刈り作業をできるだけ実施し、出会い頭の事故防止を図った。クマ・イノシシの目撃情報、被害情報を、雫石町、盛岡市などとも共有し対策をはかった。具体的には、目撃時や、団体予約の入っている時、爆竹を鳴らすことや獣除け線香を焚く巡回回数を増やすことなどを行った。 ③ファミリーランドジャブジャブ池や矢櫃地区水辺園地園地について、巡回時に利用状況を確認し注意を行った。特に矢櫃地区水辺園地の川遊びについては増水時に注意看板を設置した。</p>	

<p>3. Side「側に、脇に、近くに」</p> <p>①地域住民と利用者とのコミュニケーションの場を提供する</p> <p>②イベントの場の提供、支援</p>	<p>①産直や布ぎゃらりー(さくら園内曲り家)、地域行事(防災訓練)、御所保育園行事(お散歩・花植・ブルーベリー摘み:ファミリーランド・乗り物広場)、御所小学校行事(炊飯遠足・奉仕活動・自然観察会:町場地区園地・ファミリーランド・矢櫃地区水辺園地)などの利用がなされている。残念ながら、本年は、新型コロナウイルス感染防止のため盆踊りやお祭りなど地域行事のほとんどが中止となった。</p> <p>探訪会は新型コロナウイルス感染防止のため、予約制(定員10名)連絡先確認、体調確認、マスク着用、消毒液の使用など対策を行い実施した。しかし、例年100名程になるホテル観察会は、密が避けられないことからやむなく中止。冬鳥観察会は直前の県内での感染者数が協力団体の中止基準を上回ったため中止とし予約されていた12名の方々に連絡を行った。また、5月に予定していた探訪会は11月に延期して1名の参加で実施。虫の観察会は昨年場所を季節を変えて開催し好評であった。御所小学校の自然観察会は、密にならないように講師を増員し少人数に分けて対応した。歴史探訪会は野菊伝説など伝説に焦点をあてアレンジした新コースで開催した。</p> <p>②今年で4年目になる雫石町テニス協会の大会実施に際しては、他のお客様と調整をし特別に全面貸切で実施した。</p> <p>一昨年から実施されている「もりおか健康ウォークin御所湖」や、昨年から実施されている「いわて盛岡シティマラソン」については、残念ながら本年はコロナ関連で中止となった。コロナ関連で中止となった屋内で行われる予定だったラジコン大会の代替大会を行いたいとの要望があり、草刈り等を協力して実施することができた。</p>	
<p>4. Scene「場、風景」</p> <p>①園地利用案内の充実</p> <p>②ベンチ周辺の整備</p> <p>③利用形態も含めた御所湖の景の収集と紹介</p>	<p>①一昨年から公園案内機能持たせた曲り家厩部分について、引き続き大きな掲示板に各園地の紹介写真・イベント紹介写真・予定表・ポスター等を随時更新し充実を図った。尾入野生生物園駐車場(小)と塩ヶ森水辺園地駐車場に掲示板を新設した。</p> <p>②整備が必要な箇所の洗い出しを行った。</p> <p>③毎月1回発行している「御所湖随想」において、昨年に引き続き次月の景を写真で紹介し公園内の魅力発信につとめた。また、今まで撮影、収集した写真をジャンル別に整理した。</p>	
<p>施設の維持管理状況</p>	<p>公園施設及び県が貸与した備品を、適正かつ良好な状態で管理する。</p> <p>【仕様 第10】</p>	<p>施設の定期点検や御所ダム主催による安全点検で指摘された項目については軽微なものについては即時対応し、その他については見積もりをとり修繕を実施した。</p> <p>また、毎日の水道メーターのチェックより、漏水やトイレ等水回りのトラブルの早期発見に努め初期段階で修理を行った。</p> <p>自走ロータリーモア(草刈機)、除雪機は、オイル交換等を適時実施した。</p> <p>備品については、年2回、台帳と現物の確認調査を実施した。</p>
<p>供用期間中毎日公園を巡視し、公園施設点検簿により公園施設を点検する。</p> <p>【仕様 第11】</p>	<p>供用期間中毎日公園を巡視し、公園施設点検簿により点検し、公園巡回点検日記に異常の有無等を記録している。</p>	

(2) 運営体制等

項目	事業計画、県が求める水準	実績（指定管理者の自己評価）	評価指標
職員の配置体制	業務に適した者を適時適切に配置する。 【仕様 第5】	公園管理運営士、樹木医、遊具の日常点検講習修了者などの有資格者を配し、施設や植栽管理業務、来園利用者への接客業務を遂行した。	
	統一した名札等を定め、従業者であることを明確にする。 【仕様 第5】	管理事務所、ファミリーランド、町場地区園地、乗物広場の各スタッフ全員が統一性のあるユニホームと名札を着用して担当業務に従事した。 また、朝礼時に、公園や周辺施設のイベント情報や注意事項(利用者の安全など)の伝達等を実施し、スタッフの利用者に対する心がけ、自覚を持たせるように促した。	
苦情、要望対応体制	クレームの対応は、ISO9001品質マネジメントシステムの手順書に基づき処理する。 【申請 サービス向上】	クレームの対応には、ISO9001QMSの手順書に準じて処理した。	
危機管理体制（事故、緊急時の対応）	人身事故が発生した場合には、事故者の保護に努め、応急手当を行うほか救急車の要請等適切な措置を行う。 【仕様 第23】	4/11救命救急訓練を実施。11/7、12/4消防避難訓練実施。 ①6/4ファミリーランドでストレッチを行っていた女性が右膝を痛め動けなくなり、携帯電話にて公園管理事務所に救援要請があり救急車を手配、誘導。 ②9/21ファミリーランドの複合遊具海賊船で遊んでいた5歳児がフロートのぼりで頭をぶつける(軽傷)。保護者に救急病院を紹介。 ③2件の労災(8/10乗り物広場スワンサイクルでの職員のケガ、9/11町場地区園地職員蜂刺され)については、被災者を職員が病院に連れて行った。	
	事故等の内容の如何に関わらず、当事者又は目撃者等から事情を聴取して原因の究明に努めるとともに、改善が必要と認められる事項については速やかに対応する。 【仕様 第23】	①8/17除園地西駐車場(森のしずく公園入口向かい)で起こった、草刈り作業時の駐車車両への石飛事故(疑い)について、社内の安全衛生委員による現地調査(作業を行っていた職員立会)を行い、原因を探り対策を検討した。	

コンプライアンスの取組み、個人情報の取扱い	<p>管理運営業務に従事している者等は、業務の実施に関し知りえた情報を漏らし、又は他の目的のために使用してはならない。 【協定 第20条】</p>	<p>主要な情報については、所長が厳正に管理しており、また、運動場利用者や観察会等で入手する個人情報については条例等に抵触することのない範囲の情報にとどめ、必要以上の情報を得ないこととしている。</p>	
	<p>管理運営業務に係る個人情報の取扱いについては、「個人情報取扱特記事項」を遵守する。 【協定 第21条】</p>	<p>基本協定書別記4「個人情報取扱特記事項」及び小岩井農牧株式会社並びに小岩井農産株式会社が制定している「個人情報保護方針」を遵守して運営している。</p>	
	<p>事故等の際、個人情報に関する事項の聴取については、事故処理に必要な範囲に限定するとともに、情報の取扱いについては十分に注意する。 【仕様 第23】</p>	<p>事故等の際、個人情報に関する事項の聴取については、事故処理に必要な事項に限定し、聴取した情報の取り扱いについては十分に注意している。 特に、乗り物広場で発生頻度が高い携帯電話の落し物に関しては、本人確認に細心の注意を払っている。</p>	
県、関係機関等との連携体制	<p>県の指示に従い、相互に協調して業務を円滑に遂行する。 【仕様 第3】</p>	<p>県の指示に従い、相互に協調して業務を円滑に遂行した。 コロナ関連では 4/15に「新型コロナウイルス感染防止のための公園施設閉鎖について(協議)」を提出し、4/17県より「国の緊急事態宣言に伴う県立御所湖広域公園の対応について(通知)」を受領し、4/18からの利用休止措置を実施した。5月の利用再開については、相互に情報・意見を交換したうえ、お客様と職員の安全と各施設の特性を考えたうえ段階的に再開を行った。</p>	
	<p>つなぎ温泉観光協会、しずくいし観光協会、手づくり村、小岩井農場、網張とを結ぶ広域圏内の主要施設が連携し一体となって、面的広がりによる魅力向上やサービス向上を目指す。 【申請 サービス向上】</p>	<p>各団体等との意見交換を行い、互いの案内パンフ等の掲示やイベント情報の共有化を図った。 主な連携事業は、例年はずなぎ温泉観光協会の御所湖まつり、駅からハイキング、グラウンドゴルフ大会、行政区盆踊り大会等であるが、今年度はコロナの関係で駅からハイキングのみが実施され協力・支援に努めた。</p>	
<p>(施設所管課評価)</p> <ul style="list-style-type: none"> ・ 成果のあった点 ・ 改善・工夫など検討を要する点 			

(3) サービスの質

項目	事業計画、県が求める水準	実績（指定管理者の自己評価）	評価指標
運營業務	<p>地域との連携による相互利用者の増を図る。 【申請 利用促進】</p>	<p>①つなぎ温泉：観光協会との情報の共有化とイベント支援、尾入野湿生植物園の花やホテルの情報交換。町場地区園地産キバナコスモスの播種協力（湖畔コスモスロードへ）継続。イルミネーション開催時の園内外灯点灯協力。パンフレットの相互設置。 ②鶯宿温泉：宿泊客へのグラウンドゴルフコース利用案内。パンフレット等の相互設置。 ③盛岡手づくり村：パンフレット等の相互設置。 ④雫石町歴史民俗資料館：パンフレットの相互設置。見学会実施。 ⑤御所湖川村美術館：見学会の実施。熊情報交換。 ⑥御所湖漕艇場：イベント案内の相互設置。 ⑦盛岡市立つなぎ多目的運動場：イベント案内の相互設置。 ⑧御所湖広域公園協力会：情報や要望を次年度の計画に反映。</p>	
利用者サービス	<p>さくら園曲り家を東口案内所に代わる公園の玄関口案内所として活用する。 【申請 利用促進】</p> <p>有料施設における利用者の増を図る。 【申請 利用促進】</p>	<p>・H30年度整備した曲り家周辺の環境と厩部分の展示の随時更新（各園地紹介写真をイベント案内等）や畳敷きのベンチの設置など充実を図っている。土日の産直も継続。産直の担当者が来訪者の展示物や公園に対する質問へ対応して下さった。</p> <p>①ファミリーランド内レクリエーション広場：利用人数は1,856人で、リニューアル※前のH24-26年平均値の142%、リニューアル後H27-R2の平均値の73%であった。また、休止期間を除いた昨年同期間の人数の108%となった。（※ニュースポーツエリアをキッズテニスコート、バスケットコート、キッズサッカー場に変更、料金値下げおよび平日半額化） ②御所大橋運動場：野球場の利用時間は148時間（H25～R1 平均の64%）、利用者数は678人（同58%）となり、平成18年以降最低となった。なお、休止期間を除いた昨年同期間と比べると利用時間は83.6%、利用人数は71.1%となり、4、5月以外も利用は低調であった。グラウンドの透水性が悪化し、雨上がり時等使用できない時があった。 テニスコート利用時間は1,693時間（H25～R1 平均の93%）、利用者数は3,381人（同97%）となり、休止期間はあったものの例年並みとなった。なお、休止期間を除いた昨年同期間と比べると利用時間は115%となり、利用者数は117%となった。</p>	

利用者アンケート等	<p>中心地区休憩所等にアンケート用紙を設置して、来園者の施設利用に関する利便性、要望等の意見を聴取する。【申請 サービス向上】</p>	<p>「ご意見箱」を設置し、意見を聴取した。寄せられた意見数は、野菊公園(12件)、手つなぎ広場(4件)、わんぱく広場(4件)、曲り家(6件)、御所大橋運動場(2件)、ファミリーランド(6件)、乗り物広場(4件)、町場地区園地(295件)、矢櫃(23件)で合計358件であった。今年も、町場地区園地でラベンダー摘み取りの際の回答が多く寄せられた(271件)。</p>
	<p>イベント開催時に参加者等からのアンケート調査を実施し、意見を聴取して、次回のイベント充実に結びつける。【申請 サービス向上】</p>	<p>イベント参加者の一部(自然観察会・探訪会・御所小自然観察会)から、アンケートにより意見を聴取した。</p>
	<p>御所湖広域公園協会等との会議などにより地元住民、関係者の意見を聴き利用状況、要望等のモニタリングを行う。【申請 サービス向上】</p>	<p>御所湖広域公園協会の会合は年1回2月に開催し、来年度に向けた要望等について意見交換を行う予定であったが、本年度はコロナの関係でアンケートによる意見交換を行い、計画に反映させる予定。</p>
<p>(施設所管課評価)</p> <ul style="list-style-type: none"> ・ 成果のあった点 		
<ul style="list-style-type: none"> ・ 改善・工夫など検討を要する点 		

8 指定開始年度から評価年度までの総合評価

(1) 指定管理者の自己評価

① 成果があった取組み、積極的に取り組んだ事項

・新型コロナウイルス関連

4/15に「新型コロナウイルス感染防止のための公園施設閉鎖について(協議)」を県へ提出し、4/17県より「国の緊急事態宣言に伴う県立御所湖広域公園の対応について(通知)」を受領し、4/18からの利用休止措置を実施した。5月の利用再開については、相互に情報・意見を交換したうえ、お客様と職員の安全と各施設の特性を考え段階的に再開を行った。

職員体制としては、三大園地が独立していることから各園地の担当職員が他園地の職員と密に接触しないようにし、各園地ごと専任の職員配置とした。三大園地の対策として各園地とも消毒液の設置。(トイレ、水飲み場、遊具周辺、受付)トイレへの泡石鹸設置。毎日の清掃時に遊具消毒、管理棟受付には遮蔽フィルムを設置、受付を待つ間隔の表示設置、手洗い・うがい・マスク着用・ソーシャルディスタンス等啓蒙看板設置を実施。乗り物広場では各乗り場への消毒液の設置。町場のBBQは、密集、密接にならないよう少人数や、家族単位での利用をお願いした。またファミリーランドの1日あたりの団体受付は、例年最大800人程度まで受付ていたが、1団体200人程度に抑えた。他園地については、掲示板に手洗い・うがい・マスク着用・ソーシャルディスタンス等啓蒙看板設置を実施した。探訪会等イベントについては、予約制(先着10名)、連絡先と体調を確認し、マスク着用にて参加していただいた。

・町場地区園地の充実

花のエリアの充実は「成長の花畑」および「展望の花丘」において育成を継続中。開園から7年たち、植物が充実。さらに花畑の背景となる「岩手山」「御所湖」の眺望を妨げていた周縁の林の伐開等を続けてきたことにより、「花のきれいな」「岩手山と御所湖が望める園地」と認識が定着。加えて、花を見るだけでなく採取するイベント「ラベンダーの摘み取り」の参加が昨年急増し本年も多かった。なお、ラベンダーはH26年からH28年まで毎年100株ずつ寄贈を受け植栽、育成を続けてきたものである。

・開花情報

集客効果の高い開花情報を「花だより」や「御所湖随想」、「メディア」等を通じて提供してPRに努めた。

H28年度から「花だより」の形式を変更し、公園で見られる代表的な花12種について例年の見頃時期と現在開花状況一覧表にまとめて、地図も添付し作成。ホームページに掲載するとともに、園内各所の案内板に掲載。お客様からも親切な情報との好評価を得た。メディアへの情報提供にも利用し、その結果、新聞ではカラー写真付き5回で掲載された。テレビでは12回ほどニュースや天気予報の際に紹介していただいた。ラジオでも3回程取り上げていただいた。このように、公園の「花の景」が、着実に評価されてきている。

・バリアフリー点検からの改良継続

H27年度から3大園地に車イスを設置し、身障者にもやさしい公園づくりを目指している。H28年度に車イス使用者と一緒にいった尾入野湿生植物園と繫大橋北園地の遊歩道およびファミリーランドの周回コースのバリアフリー点検の結果をうけ、県工事での尾入野湿生植物園の遊歩道の舗装改修や段差是正や、ファミリーランドの岸辺の州浜部分の段差解消などが実施された。これにより車イス利用者のみならず子供やお年寄り、ホテル観賞等の夜間利用者、ベビーカー利用者にも優しい改善となっており、今年もチェックを継続した。尾入野湿生植物園の小駐車場奥の身障者用駐車場の設置について小駐車場脇に掲示板を設け案内を強化した。矢櫃地区水辺園地のミズバショウの観察地は奥の駐車場から数分で行けるため、車イス利用者など足の弱い方々に適した観賞地であることが利用者からの声でわかり案内を継続している。

・矢櫃地区水辺園地の充実

H28年度に開園した矢櫃地区水辺園地には年々お客様が増加しており、川遊びのシーズンの土日休日には手前の駐車場(第1・2)が満車となり、奥の第3駐車場と臨時駐車場を案内している。県工事で常設された快適仮設トイレを第1・2駐車場脇に設置され利便性が良くなった。汲取り量を比較すると利用の多かった一昨年の5割増となっている。巡回時など、住民の方々より、お客様の園地の利用状況やクマ、イノシシ等の出没情報等をいただき管理に活かした。さらに学区である御所小学校の児童や父兄が矢櫃での探訪会に参加されるなど「おらほの公園(花の植え付け、日常的散策)」といったような住民意識に大変感謝している。

② 現在、苦慮している事項、今後、改善・工夫したい事項、積極的に取り組みたい事項

・公園周辺での熊やイノシシの出没対策

クマについてここ数年の目撃情報が多かったが、今年は特に多く、ファミリーランド、乗り物広場、御所大橋運動場敷地内で利用者がいる時間に目撃され対応に苦慮した。昨年、一昨年は、県環境保健研究センターがGPSをつけたクマの動向を調査され、そのクマが公園の周辺(敷地含む)を移動しているという情報もたらされたこともあり、2年間、通常の植栽維持管理の範囲外の周縁部の下刈り作業について補正予算が認められ実施された。今年はそのような情報はなく、下刈り作業は実施されなかった。しかし、秋の公園周辺でのクマの目撃情報は昨年、一昨年よりはるかに多かった。イノシシの目撃情報も年々多くなり、乗り物広場やファミリーランドでも利用頻度の高い芝生地でも掘り起しの被害が出始めてきた。クマ・イノシシの対策として電気柵が有効と考えられるが、電気柵周辺の伐採と継続した下刈りによる緩衝帯の整備がより重要である。また、センサーカメラによる現状把握が必要である。

・施設の老朽化対策

公園開設から30年以上経過し、各施設の老朽化が著しく、木製品の腐朽や金属製遊具の腐食などが専門業者の定期点検等で指摘されており、指定管理者で応急修繕をし、県工事で更新中。今後も継続実施し役割分担をはかりより良い整備を進めて行く。

5月まで行われたトイレ改修工事において便器の交換(洋式、節水型など)、オストメイトの設置等が行われた。特に昨年4月から公共下水道に接続になったファミリーランドのトイレについては、昨年度水圧不足によりトイレ洗浄水の流れが弱くなり詰まる、あるいは洗浄水が止らないなどのトラブルが、過度集中利用時(GWおよび春の遠足シーズン等)に相次いだため、節水型便器への更新により改善されることを期待した。結果、トラブルはなかったが、今年度は過度集中利用期間が休園中となったためとも考えられ、次年度以降確認が必要である。なお、トイレ関係のトラブルは、急を要することが多いが、時間の余裕があるもので、高額が見込まれるものについては、引きつづき県との協議の上対応したい。

・御所湖周遊歩道の完備

公園利用者の需要としてウォーキングやサイクリングの人气が高まっている。湖を巡るコースは大変魅力的であり、毎年ウォーキング大会やJR駅からハイキングが行われている。道路は公園施設ではないが、園地と園地を結ぶ重要な施設である。安庭橋や町場付近の歩道の整備をすることにより、これらが連携され、御所湖の魅力が確かなものとなる。歩道整備を是非お願いしたい。

・排水不良対策

町場地区園地全般と御所大橋運動場は排水が非常に悪く、植物の生育面(芝や花)、利用面(遊具まわり、BBQ広場、野球場の水たまり)で影響が出ており対策が必要である。

③ 県に対する要望、意見等

・指定管理期間が今期より5年に延長された。これにより長期計画の必要な案件(雇用確保・従業員教育、遊具等施設管理計画、年次計画による営繕計画等)への対応ができるようになった。

・除園地にH26年春に開場した盛岡市立つなぎ多目的運動場との間に、開設当初より駐車場の使用方法やトイレ利用について問題がある。特に水道は施設の老朽化や土日に偏る利用状況などから水質の安定管理が難しい。上水施設の不具合は、想定利用水量を多目的運動場開設により大幅に超過しているためであり、指定管理料による基本協定にも抵触する事態である。そのため、上水検査が不要となるように飲用は不可とし、手洗いおよびトイレ洗浄専用用水としての供給に限定したい。また、この区域は艇庫・盛岡市と一体管理することで利用者の利便性が高まると思われ、県担当部署・盛岡市との調整を引き続きお願いしたい。

・施設の老朽化対策について、特に木質部材について更新を行っていただき感謝しております。引きつづき更新をよろしくお願いしたい。

・設備更新に関する対応等、H28年度から再開した盛岡振興局土木部都市整備チームとのパトロールを継続し、施設管理者として管理改善点の具申、不要な修繕、出費を抑えるためにも情報提供を密に行い、来園者の利便性を高めていきたい。

(2) 県による評価等

① 指定管理者の運営状況について

② 県の対応状況について（自己評価）

③ 次期指定管理者選定時における検討課題等

9 改善状況等

改善を要すると評価された項目（C、D評価の項目について）

改善状況

（指定管理者から県への報告年月日： 年 月 日）

改善状況の確認

（再評価年月日 年 月 日）

前回委員会における意見等への対応状況

【御所湖広域公園】

委員からの意見	指定管理者の回答	現在の状況
町場地区園地等では、花畑が季節ごとにメディアに取り上げられて集客効果が高いので、老朽化した遊具等を更新するよりも、花畑の整備などを重点的に行うことを検討してほしい。	メディアに取り上げられた際には来園者が増加するので、季節ごとに目玉となるものを作って今後もPRしていきたい。 老朽化した遊具については、県に働きかけて撤去している。	尾入野湿生植物園：花木苗（カスミ草、ヤマボウシ）植付。アジサイの挿し木(次年度に植付予定) 町場地区園地：キバナコスモス畑にコスモスも混播し、花を長く楽しめるようにした。来年はさらに面積を広げる予定。
外国人観光客の利用がまだ少ないので、四季の変化を感じられる「自然の景観」を観光資源として、観光事業者と連携し、台湾など海外でのプロモーションを検討してほしい。	公園の季節の情報を提供して、リピーターを増やし、ロコミやインスタ映えということも意識して提案していきたい。	今期に限れば、コロナ関連で情報提供は、あえて多くはしなかったが、より良い光景づくりとその撮影に努めた。
ふわふわドームは、安全確保のために、人員や設備などのコストがかかっており、今後は、遊具の必要性や優先順位等を検討していく必要があるのではないか。	ふわふわドームについては、隣の遊具と直行できないようにネットやベンチ等で柵を作るなどし、事故が発生しにくいシステムにした。安全対策については今後も検討していきたい。	昨年からのシステムを継続して、かなり安全性は確保されたが、さらに新規にフェンスで囲う安全策も必要と思われる。(雨・露・霜などで滑りやすくなった際の使用禁止対応)
クマやスズメバチについては、どのように対応しているか。	クマについては、フェンスの設置や草刈りを行い、人と接触しないように取り組んでいる。 スズメバチについては、よく巣が作られる付近にトラップを付けて駆除している。今後も試行錯誤しながら対応したい。	特に10～11月に例年になく多く目撃された。雫石町農林課・警察等の協力を得て追払うも慣れが見られ出没多発。今年はクマ対策の刈払い予算がつかなかった。電気柵も検討中だが、周縁部の刈払いが効果的との報告もある。 オオスズメバチが古い切り株に巣食った事例があり、秋にもトラップでの女王蜂駆除を考えている。