

新型コロナウイルス感染症に伴う 事業者の影響調査 (4月分)

- 1 調査時点
令和4年4月30日
- 2 調査対象
商工会議所及び商工会の会員の約2%を調査対象として抽出
- 3 調査方法
商工会議所及び商工会が、調査票の配付、聴き取りにより実施
- 4 今後の予定
当面、毎月実施予定
- 5 その他
今回から、回答する事業者の負担を少なくするため、調査内容を見直し、調査項目を減らしています。

岩手県商工労働観光部経営支援課

新型コロナウイルス感染症に伴う事業者の影響調査(4月分)

Q1 貴社の業種を教えてください。

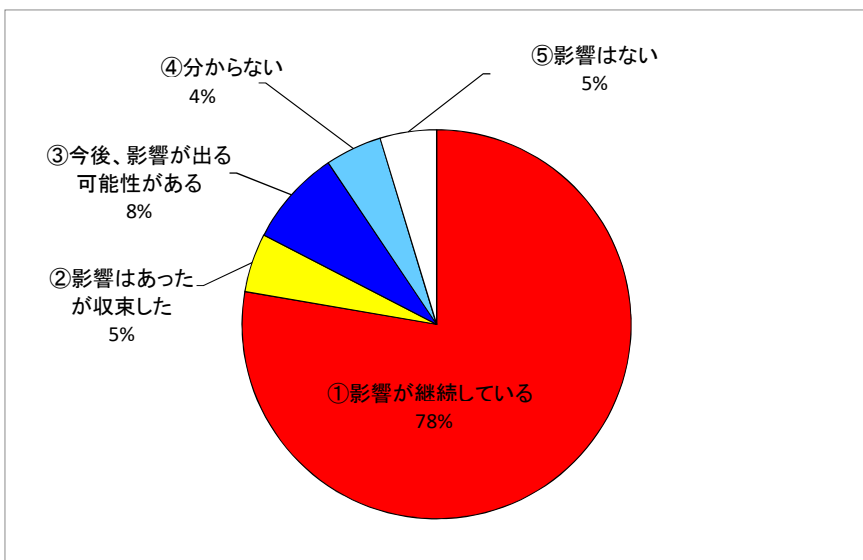
業種	回答企業数	構成割合
飲食業	78	15.1%
宿泊業	42	8.2%
サービス業	69	13.4%
小売業	95	18.4%
卸売業	30	5.8%
製造業	65	12.6%
建設業	60	11.7%
運輸業	26	5.0%
その他	50	9.7%
合計	515	100.0%

Q2 新型コロナウイルス感染症の感染拡大による御社の経営への影響はありますか。

【コメント】

「①影響が継続している」が77.7%、「②影響はあったが収束した」が4.9%、「③今後、影響が出る可能性がある」が8.0%となっている。

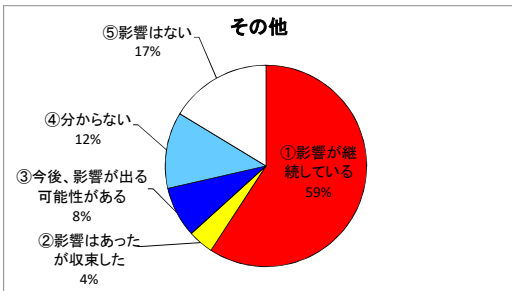
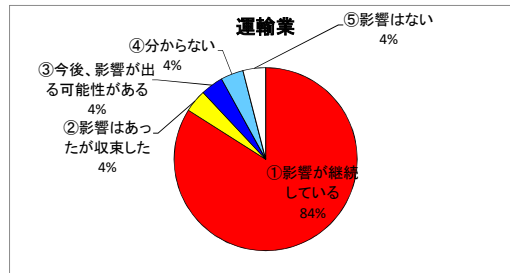
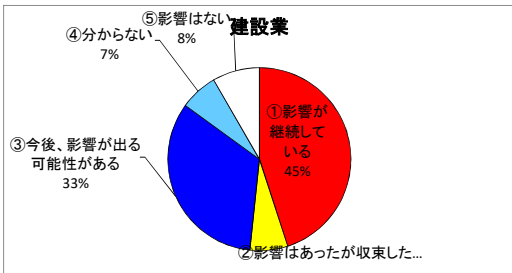
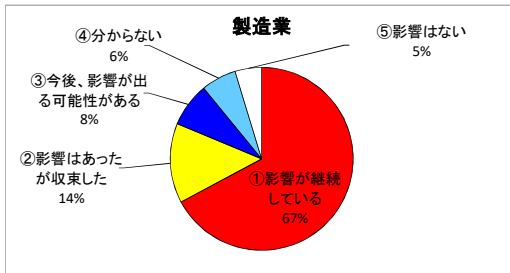
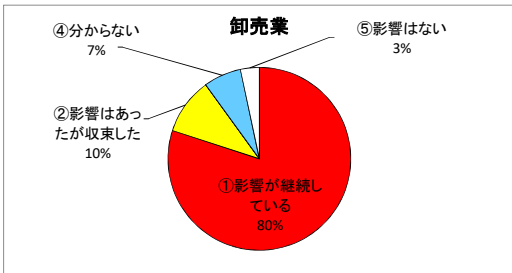
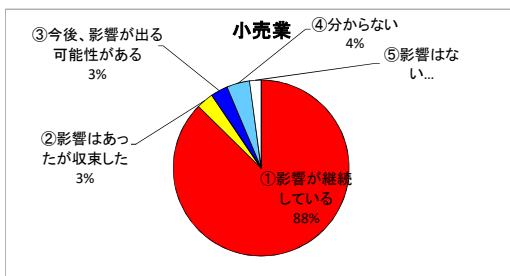
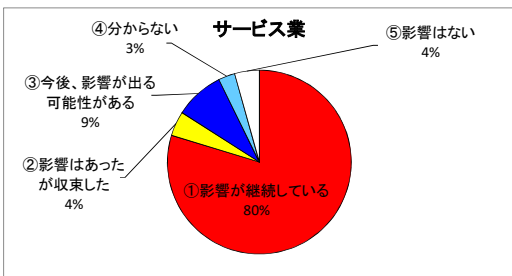
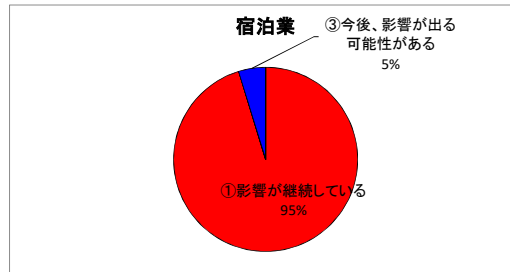
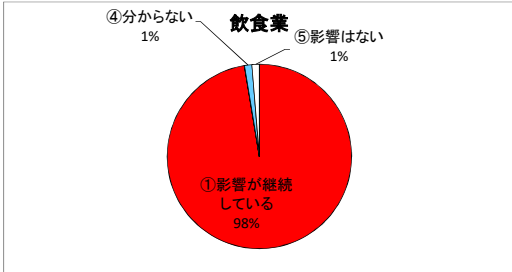
回答項目	回答数	構成割合
①影響が継続している	397	77.7%
②影響はあったが収束した	25	4.9%
③今後、影響が出る可能性がある	41	8.0%
④分からない	24	4.7%
⑤影響はない	24	4.7%
合計	511	100.0%



【業種別】

Q2 新型コロナウイルス感染症の感染拡大による御社の経営への影響はありますか。

回答項目	飲食業	宿泊業	サービス業	小売業	卸売業	製造業	建設業	運輸業	その他	合計
①影響が継続している	75	40	55	83	24	43	27	21	29	397
②影響はあったが収束した	0	0	3	3	3	9	4	1	2	25
③今後、影響が出る可能性がある	0	2	6	3	0	5	20	1	4	41
④分からない	1	0	2	4	2	4	4	1	6	24
⑤影響はない	1	0	3	2	1	3	5	1	8	24
合計	77	42	69	95	30	64	60	25	49	511



Q3 Q2で①を選択された方にお聞きします。令和4年4月の売上が、コロナ前の同月と比較してどう変化したか教えてください。

【コメント】

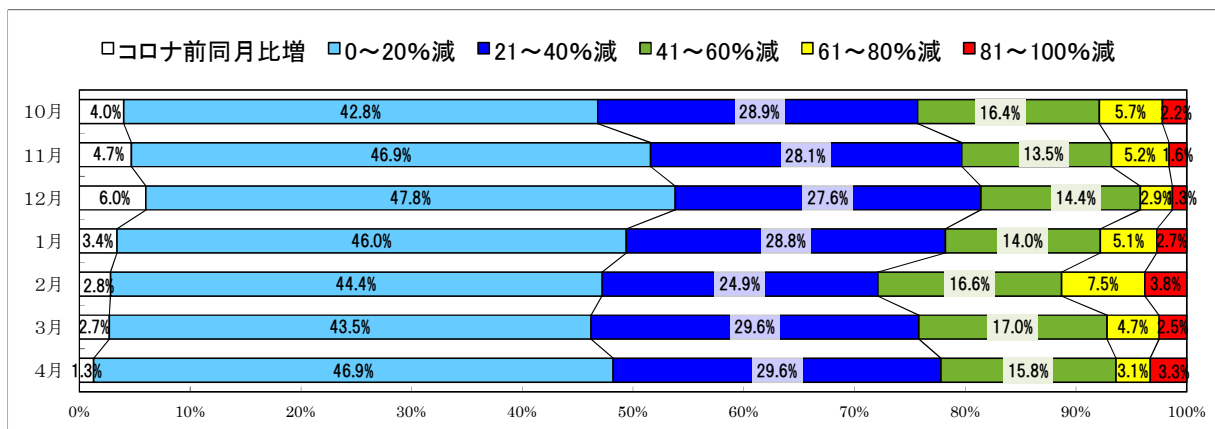
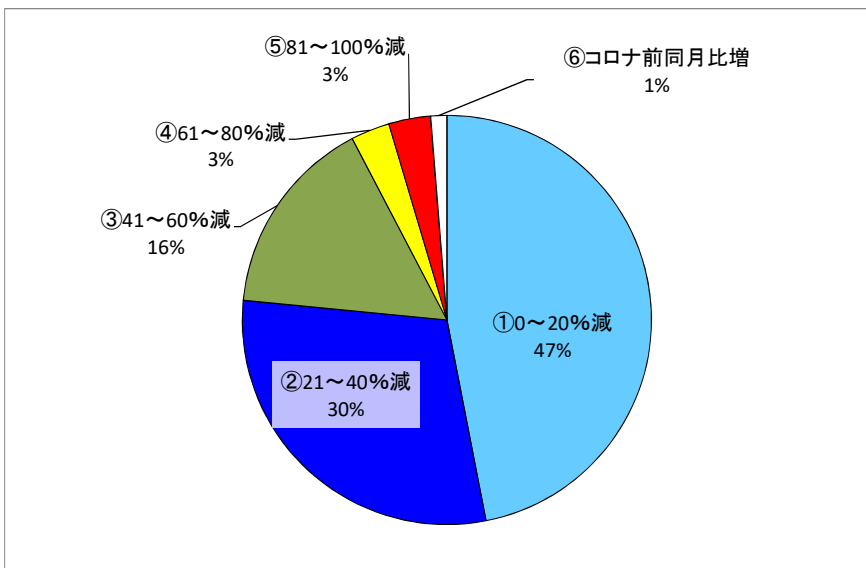
「①0～20%減」が最も多く、46.9%となっており、次いで、「②21～40%減」が29.6%となっている。

「⑤81～100%減」の、ほぼ売上がない事業者も3.3%発生している。

「41%以上減」の割合が22.2%となっており、前回調査と比較して2.0ポイント低下している。

回答項目	10月		11月		12月		1月		2月		3月		4月		(前回比)
	回答数	構成割合	回答数	構成割合	回答数	構成割合	回答数	構成割合	回答数	構成割合	回答数	構成割合	回答数	構成割合	
①0～20%減	172	42.8%	180	46.9%	182	47.8%	190	46.0%	177	44.4%	176	43.5%	184	46.9%	3.4
②21～40%減	116	28.9%	108	28.1%	105	27.6%	119	28.8%	99	24.9%	120	29.6%	116	29.6%	0.0
③41～60%減	66	16.4%	52	13.5%	55	14.4%	58	14.0%	66	16.6%	69	17.0%	62	15.8%	▲ 1.2
④61～80%減	23	5.7%	20	5.2%	11	2.9%	21	5.1%	30	7.5%	19	4.7%	12	3.1%	▲ 1.6
⑤81～100%減	9	2.2%	6	1.6%	5	1.3%	11	2.7%	15	3.8%	10	2.5%	13	3.3%	0.8
⑥コロナ前同月比増	16	4.0%	18	4.7%	23	6.0%	14	3.4%	11	2.8%	11	2.7%	5	1.3%	▲ 1.4
合計	402	100.0%	384	100.0%	381	100.0%	413	100.0%	398	100.0%	405	100.0%	392	100.0%	

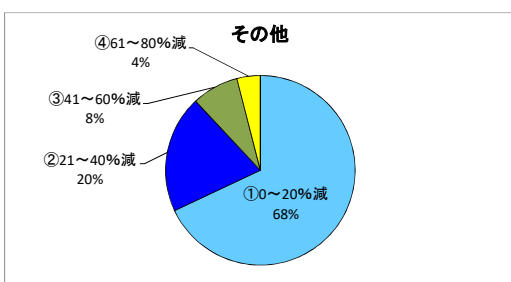
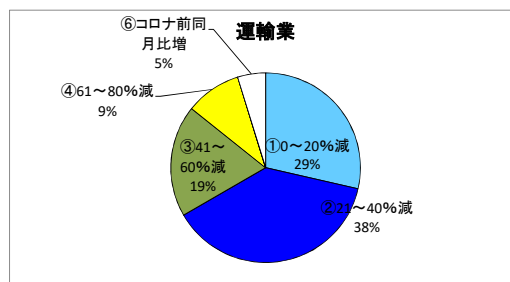
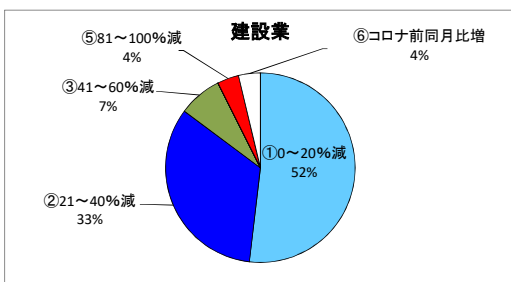
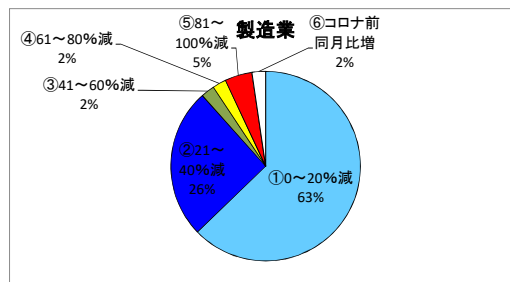
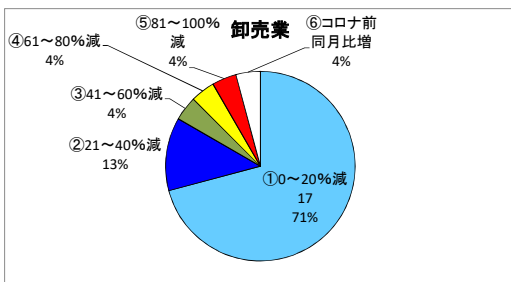
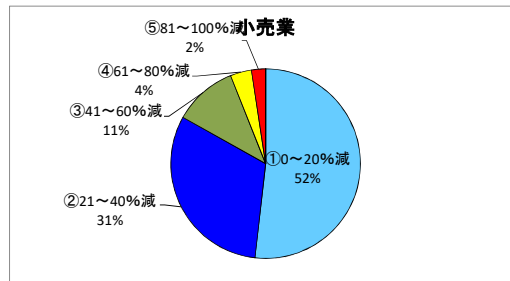
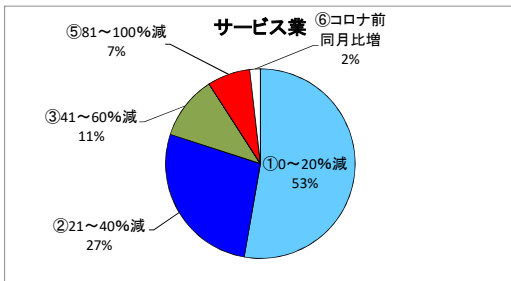
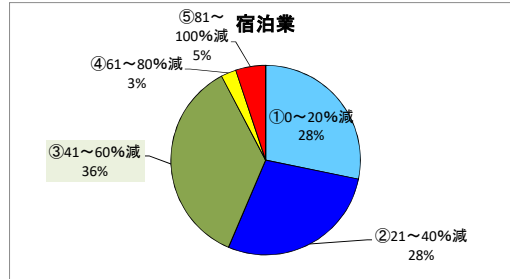
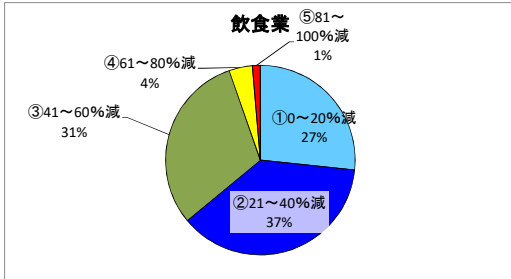
※1 回答項目⑥については、12月分まで「前々年同月比増」であるもの。



【業種別】

Q3 Q2で①を選択された方にお聞きします。令和4年4月の売上が、コロナ前の同月と比較してどう変化したか教えてください。

回答項目	飲食業	宿泊業	サービス業	小売業	卸売業	製造業	建設業	運輸業	その他	合計
①0～20%減	20	11	29	43	17	27	14	6	17	184
②21～40%減	28	11	15	26	3	11	9	8	5	116
③41～60%減	23	14	6	9	1	1	2	4	2	62
④61～80%減	3	1	0	3	1	1	0	2	1	12
⑤81～100%減	1	2	4	2	1	2	1	0	0	13
⑥コロナ前同月比増	0	0	1	0	1	1	1	1	0	5
合計	75	39	55	83	24	43	27	21	25	392

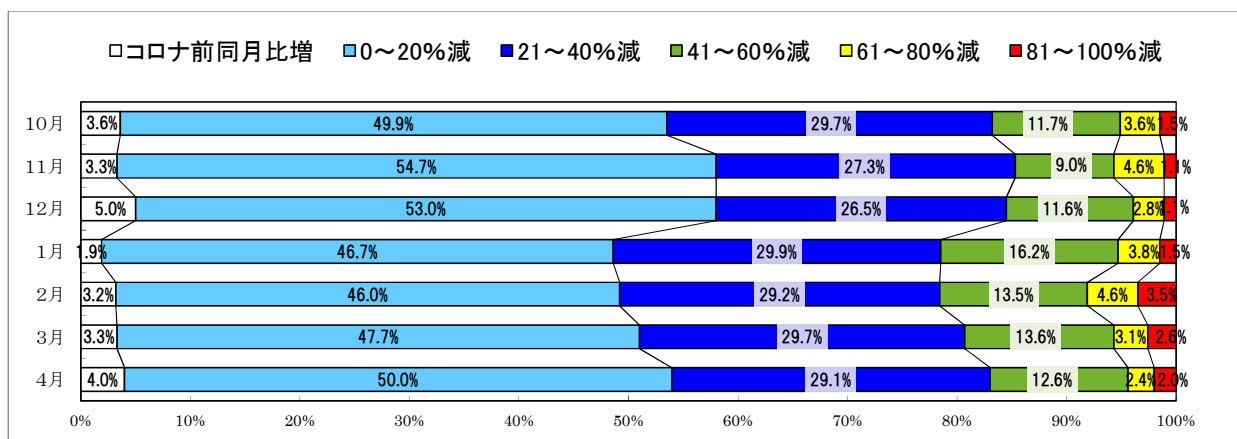
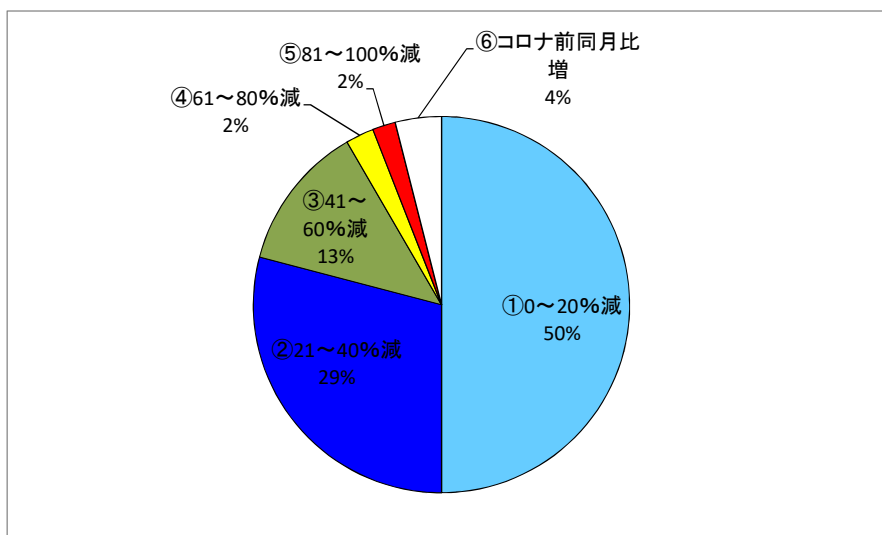


Q4 Q2で①②③を選択された方にお聞きます。コロナ前の売上と比較した今後の見込を教えてください。

【コメント】
 「①0～20%減」が50.0%と最も高く、次いで、「②21～40%減」が29.1%となっている。
 「41%以上減」の割合が17.0%となっており、前回調査と比較して2.3ポイント低下している。

回答項目	10月		11月		12月		1月		2月		3月		4月		(前回比)
	回答数	構成割合	回答数	構成割合	回答数	構成割合	回答数	構成割合	回答数	構成割合	回答数	構成割合	回答数	構成割合	
①0～20%減	235	49.9%	249	54.7%	242	53.0%	222	46.7%	211	46.0%	217	47.7%	227	50.0%	2.3
②21～40%減	140	29.7%	124	27.3%	121	26.5%	142	29.9%	134	29.2%	135	29.7%	132	29.1%	▲ 0.6
③41～60%減	55	11.7%	41	9.0%	53	11.6%	77	16.2%	62	13.5%	62	13.6%	57	12.6%	▲ 1.0
④61～80%減	17	3.6%	21	4.6%	13	2.8%	18	3.8%	21	4.6%	14	3.1%	11	2.4%	▲ 0.7
⑤81～100%減	7	1.5%	5	1.1%	5	1.1%	7	1.5%	16	3.5%	12	2.6%	9	2.0%	▲ 0.6
⑥コロナ前同月比増	17	3.6%	15	3.3%	23	5.0%	9	1.9%	15	3.2%	15	3.3%	18	4.0%	0.7
合計	471	100.0%	455	100.0%	457	100.0%	475	100.0%	459	100.0%	455	100.0%	454	100.0%	

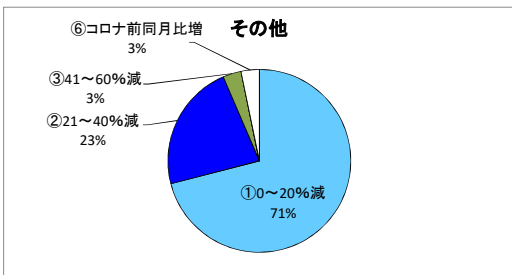
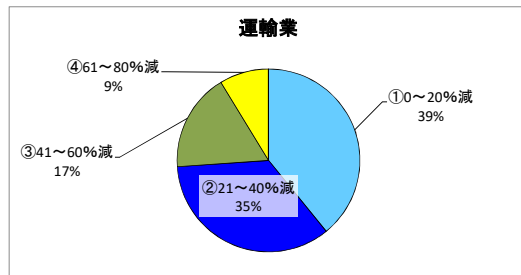
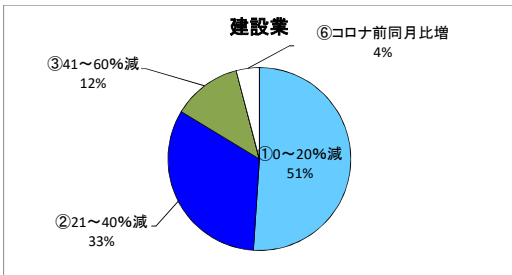
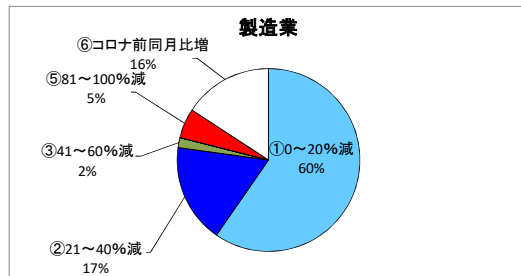
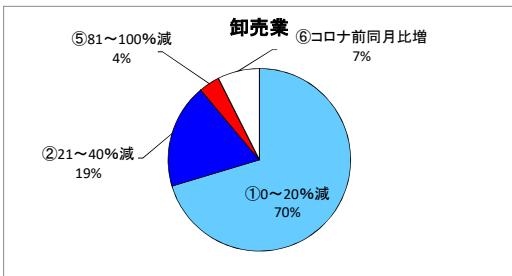
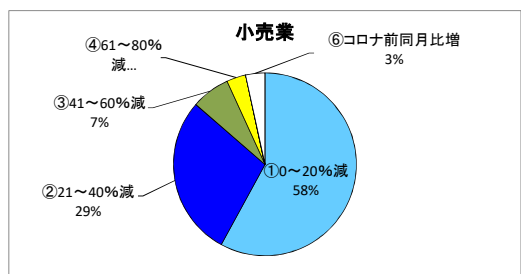
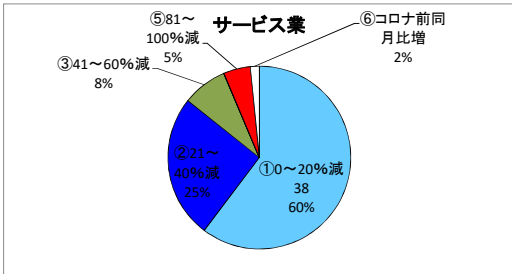
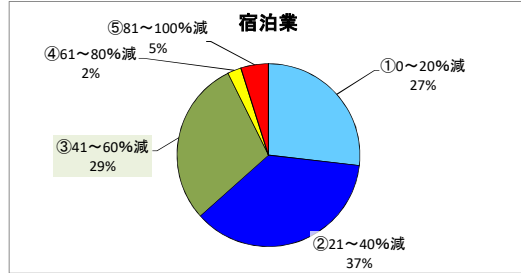
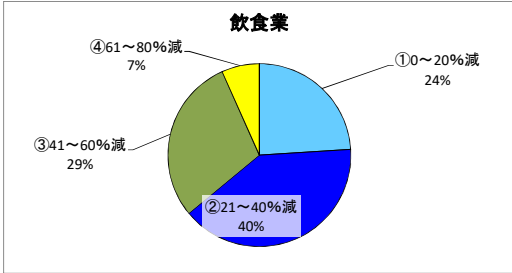
※1 回答項目⑥については、12月分まで「前々年同月比増」であるもの。



【業種別】

Q4 Q2で①②③を選択された方にお聞きます。コロナ前の売上と比較した今後の見込を教えてください。

回答項目	飲食業	宿泊業	サービス業	小売業	卸売業	製造業	建設業	運輸業	その他	合計
①0～20%減	18	11	38	51	19	34	25	9	22	227
②21～40%減	30	15	16	25	5	10	16	8	7	132
③41～60%減	22	12	5	6	0	1	6	4	1	57
④61～80%減	5	1	0	3	0	0	0	2	0	11
⑤81～100%減	0	2	3	0	1	3	0	0	0	9
⑥コロナ前同月比増	0	0	1	3	2	9	2	0	1	18
合計	75	41	63	88	27	57	49	23	31	454



Q5 今後、国や県等への支援策について要望をお聞かせください。(複数回答可)

【コメント】

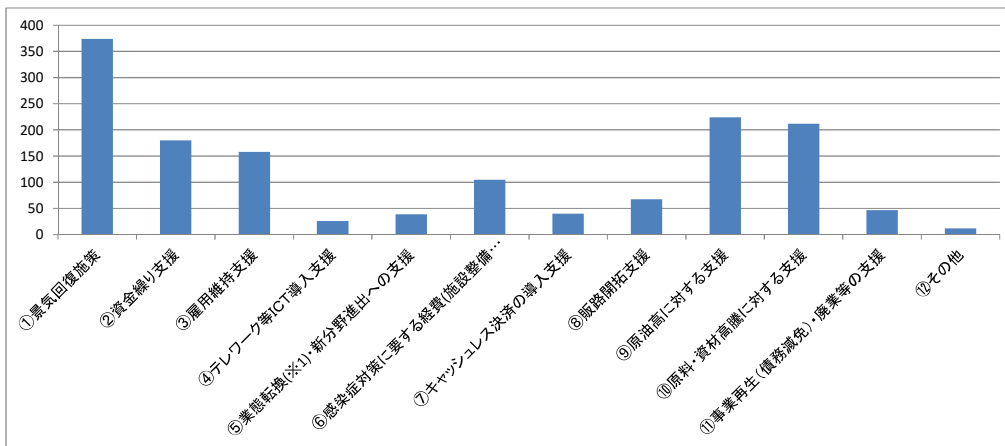
国や県への要望では、「①景気回復施策(72.6%)」が前回に引き続き最も多い。
次いで、「⑨原油高に対する支援(43.5%)」、「⑩原料・資材高騰に対する支援(41.2%)」の順に多くなっている。

回答項目	回答数	回答割合
①景気回復施策	374	72.6%
②資金繰り支援	180	35.0%
③雇用維持支援	158	30.7%
④テレワーク等ICT導入支援	26	5.0%
⑤業態転換(※1)・新分野進出への支援	39	7.6%
⑥感染症対策に要する経費(施設整備含む)への支援	105	20.4%
⑦キャッシュレス決済の導入支援	40	7.8%
⑧販路開拓支援	68	13.2%
⑨原油高に対する支援	224	43.5%
⑩原料・資材高騰に対する支援	212	41.2%
⑪事業再生(債務減免)・廃業等の支援	47	9.1%
⑫その他	12	2.3%
合計	1,485	

※1 ⑤の業態転換には、テイクアウト等営業形態の変更を含む。

※2 回答割合の分母は、回答事業者の総数(Q1の表の合計)であるもの。

※3 令和3年11月分の調査から質問項目⑨を、令和4年4月分の調査から質問項目⑩、⑪を追加。



【業種別】

回答項目	飲食業	宿泊業	サービス業	小売業	卸売業	製造業	建設業	運輸業	その他
①景気回復施策	58 74.4%	28 66.7%	52 75.4%	67 70.5%	23 76.7%	43 66.2%	46 76.7%	21 80.8%	36 72.0%
②資金繰り支援	36 46.2%	13 31.0%	16 23.2%	32 33.7%	10 33.3%	28 43.1%	21 35.0%	11 42.3%	13 26.0%
③雇用維持支援	20 25.6%	25 59.5%	15 21.7%	21 22.1%	4 13.3%	24 36.9%	18 30.0%	16 61.5%	15 30.0%
④テレワーク等ICT導入支援	1 1.3%	4 9.5%	4 5.8%	4 4.2%	2 6.7%	1 1.5%	2 3.3%	1 3.8%	7 14.0%
⑤業態転換・新分野進出への支援	11 14.1%	8 19.0%	5 7.2%	5 5.3%	2 6.7%	3 4.6%	3 5.0%	1 3.8%	1 2.0%
⑥感染症対策に要する経費への支援	22 28.2%	19 45.2%	13 18.8%	18 18.9%	5 16.7%	9 13.8%	5 8.3%	3 11.5%	11 22.0%
⑦キャッシュレス決済の導入支援	8 10.3%	5 11.9%	7 10.1%	14 14.7%	0 0.0%	0 0.0%	3 5.0%	1 3.8%	2 4.0%
⑧販路開拓支援	7 9.0%	10 23.8%	9 13.0%	13 13.7%	6 20.0%	14 21.5%	2 3.3%	1 3.8%	6 12.0%
⑨原油高に対する支援	30 38.5%	19 45.2%	31 44.9%	35 36.8%	13 43.3%	30 46.2%	27 45.0%	23 88.5%	16 32.0%
⑩原料・資材高騰に対する支援	37 47.4%	21 50.0%	19 27.5%	31 32.6%	11 36.7%	40 61.5%	35 58.3%	7 26.9%	11 22.0%
⑪事業再生(債務減免)・廃業等の支援	13 16.7%	4 9.5%	6 8.7%	10 10.5%	1 3.3%	4 6.2%	3 5.0%	4 15.4%	2 4.0%
⑫その他	4 5.1%	0 0.0%	1 1.4%	2 2.1%	0 0.0%	2 3.1%	1 1.7%	1 3.8%	1 2.0%
合計	247	156	178	252	77	198	166	90	121

※ パーセント表示の分母は、各業種における回答事業者の総数(Q1の表の数値)であるもの。

Q6 その他自由記載欄

【主な意見等】

①飲食業	<ul style="list-style-type: none"> ・ 岩手県内で感染者が増えてきたら、人流がなくなった。固定経費分の売上すら望めない状況。 ・ 税金の減額や補助金の支援はまだ必要。 ・ 市内のお客様は慎重なので、他人との会合が少ない。昼の食事は出ているが夜の会食は少ない。
②宿泊業	<ul style="list-style-type: none"> ・ 新幹線も復旧し、ようやくお客様が通常近くお出でになって下さる様になった。いわて割、スローステイなど他地区での競合で有利になる為の施策を継続でお願いしたい。 ・ 県民割、自治体割、「GoTo」…そして雇用調整助成金等の支援金・補助金で生き延びている。間もなく借入した「ゼロゼロ融資」の返済が出揃う。事業再構築の採択は受けたが、アフターコロナの流れを渡るには不安が大きすぎる。 ・ 温泉旅館は灯油、ガス、食材の値上げが激しく価格に転嫁できないため、利益が取れない状況にある。
③サービス業	<ul style="list-style-type: none"> ・ 原料、資材は価格高騰だけでなく納期遅延や未定の問題もある。
	<ul style="list-style-type: none"> ・ 円安で概ね市内事業者の経営はひっ迫しています。県、市に対しては現在の事業復活支援金や以前の家賃給付金及び小規模事業者持続化給付金の自治体版等、即効性のある金融的支援が必要と考えます。
	<ul style="list-style-type: none"> ・ コロナの影響により空き店舗が増えたまま、入居が無く家賃収入が大幅減のまま。
	<ul style="list-style-type: none"> ・ コロナの基準を変えていただかないと盛岡はその都度経済が止まり、地方都市の弱さを感じる。自粛というより、この時期にパーティーやイベントをして何か言われてはと体裁を気にして行動できなくなっていると思う。 ・ キャッシュレスが拡大しつつあるのでPaypay導入を考えています。
④小売業	<ul style="list-style-type: none"> ・ 依然として旅行や会食、冠婚葬祭等、人が集まる機会がコロナ前に戻っておらず衣料品の場合オシャレ着のニーズが少ない。今は普段着のシェアを増やし、単価を下げてしのいでいる状況です。 ・ ガソリンスタンドを経営している。ガソリンの仕入れの高騰対策をお願いしたい。利益が少なすぎる。 ・ 電気代など光熱費の高騰により利益を圧迫しています。 ・ 花も資材も値段が上って大変です。ガソリン代も。 ・ 末端で国民に接する側(中小企業)の大変な思いを行政、議員も体感してほしいです。 ・ 4月からの観光シーズンはインバウンドが回復しないため売上戻らないと予想。
⑤卸売業	<ul style="list-style-type: none"> ・ withコロナの路線は今後定着していくものと見るが、ウクライナ問題が国内経済を巻き込み、スタグレーションの影響を及ぼす事を懸念している。
⑥製造業	<ul style="list-style-type: none"> ・ 売上増減は資材入手難により例年より後ズレしている。資材、原料の価格高騰のペースが早い。公共工事などですでに予算化されたものについても実行時の情勢で価格反映できるようにしていただきたい。
	<ul style="list-style-type: none"> ・ 資材仕入の際、相手業者も支払いを待ってくれないため一時的に半年程先を見越した支払支援をお願いしたい。(売上は上がっても物価高騰で支払が大変です。) ・ 電気代が上がってきており、製造コストが上昇気味なので、支援策、対策をお願い致します。
⑦建設業	<ul style="list-style-type: none"> ・ 震災復興工事の終焉による建設市場の急激な縮小とコロナ、ウクライナ戦線等の影響で、経済的な混乱が際立っており、影響が大きくなってきた。
	<ul style="list-style-type: none"> ・ 材料の入荷が不安定。いつ入るか分からない状態。値上がりが続いている。
⑧運輸業	<ul style="list-style-type: none"> ・ 借入の支払いが始まった時に、今のままの状態だとすぐ支払いに行き詰まってしまうと思う。
⑨その他	<ul style="list-style-type: none"> ・ 2年越しにイベントを開催している。来場者もそれなりに入っており(コロナ前のような来場者数ではないが)、ポストコロナのイベントなどが復活する契機となってくれればと思う。

新型コロナウイルス感染症に伴う事業者の影響調査票（令和4年4月分）

いつも本調査に御協力いただきありがとうございます。

これまでに皆様からいただいた御意見・御要望については、県の中小企業者向けの支援策に反映するとともに、国への要望にも活用させていただいているところです。

調査開始から、3年目となりましたが、未だ新型コロナの影響が社会経済に続いていることから、当面の間、本調査を継続したいと思いますので、引き続き、御協力をよろしくお願いします。

【岩手県商工労働観光部経営支援課】

令和4年 月 日

〇〇商工会議所（〇〇商工会） 行

企業名： _____ 担当者名： _____

Q1 貴社の業種を教えてください

- ① 飲食業 ② 宿泊業 ③ サービス業 ④ 小売業 ⑤ 卸売業
⑥ 製造業 ⑦ 建設業 ⑧ 運輸業 ⑨ その他

Q2 新型コロナウイルス感染症の感染拡大による御社の経営への影響はありますか

（1つ選択の上、○をつけてください）

- ① 影響が継続している ② 影響はあったが収束した ③ 今後、影響がでる可能性がある
④ 分からない ⑤ 影響はない

Q3 Q2で①を選択された方にお聞きします。令和4年4月の売上が、コロナ前の同月と比較してどう変化しましたか教えてください

- ① 0～20%減 ② 21～40%減 ③ 41～60%減 ④ 61～80%減 ⑤ 81～100%減
⑥ コロナ前同月比増（ %）

Q4 Q2で①②③を選択された方にお聞きします。コロナ前の売上と比較した今後の見込を教えてください

- ① 0～20%減 ② 21～40%減 ③ 41～60%減 ④ 61～80%減 ⑤ 81～100%減
⑥ コロナ前同月比増（ %）

Q5 今後、国や県等への支援策について要望をお聞かせください（複数回答可）

- ① 景気回復施策 ② 資金繰り支援
③ 雇用維持支援 ④ テレワーク等ICT導入支援
⑤ 業態転換（テイクアウト等営業形態の変更含む）・新分野進出への支援 ⑥ 感染症対策に要する経費（施設整備含む）への支援
⑦ キャッシュレス決済の導入支援 ⑧ 販路開拓支援
⑨ 原油高に対する支援 ⑩ 原料・資材高騰に対する支援
⑪ 事業再生（債務減免）・廃業等の支援 ⑫ その他（ ）

Q6 その他自由記載欄

※本調査の集計結果については、こちらからご覧いただけます。



※ ご協力ありがとうございました。この調査に係る個人情報については、本調査以外の目的には使用いたしません。
※ QRコードは株式会社デンソーウェブの登録商標です。