

新型コロナウイルス感染症に伴う 事業者の影響調査 (7月分)

- 1 調査時点
令和4年7月31日
- 2 調査対象
商工会議所及び商工会の会員の約2%を調査対象として抽出
- 3 調査方法
商工会議所及び商工会が、調査票の配付、聴き取りにより実施
- 4 今後の予定
当面、毎月実施予定

岩手県商工労働観光部経営支援課

新型コロナウイルス感染症に伴う事業者の影響調査(7月分)

Q1 貴社の業種を教えてください。

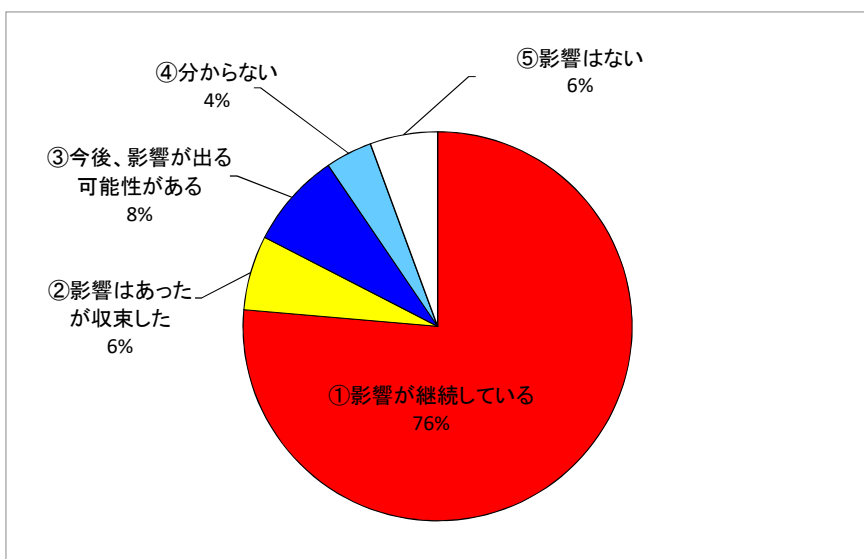
| 業種 | 回答企業数 | 構成割合 |
|-------|-------|--------|
| 飲食業 | 68 | 13.2% |
| 宿泊業 | 38 | 7.4% |
| サービス業 | 85 | 16.4% |
| 小売業 | 93 | 18.0% |
| 卸売業 | 31 | 6.0% |
| 製造業 | 62 | 12.0% |
| 建設業 | 60 | 11.6% |
| 運輸業 | 30 | 5.8% |
| その他 | 50 | 9.7% |
| 合計 | 517 | 100.0% |

Q2 新型コロナウイルス感染症の感染拡大による御社の経営への影響はありますか。

【コメント】

「①影響が継続している」が76.4%、「②影響はあったが収束した」が6.2%、「③今後、影響が出る可能性がある」が7.9%となっている。

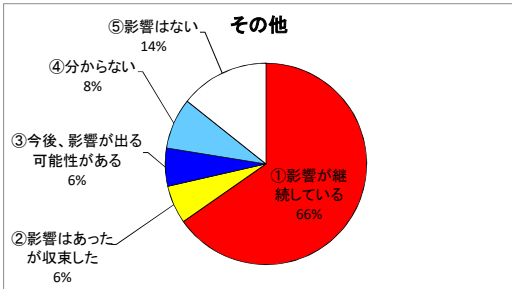
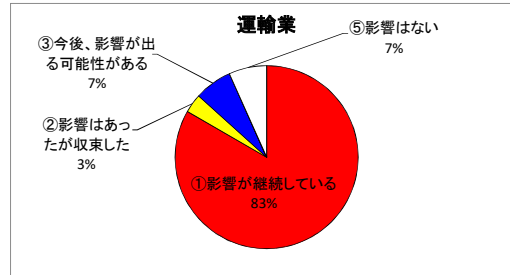
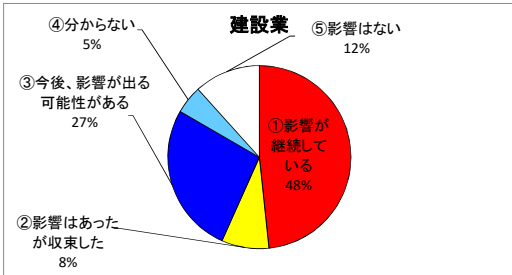
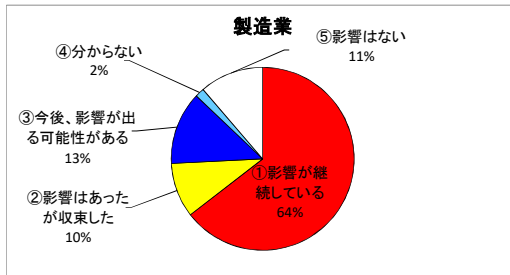
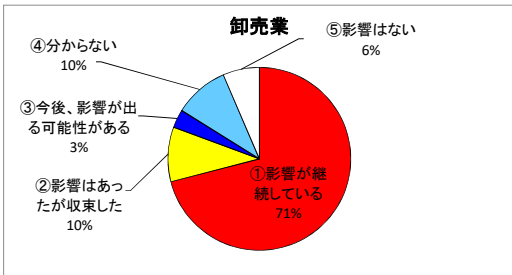
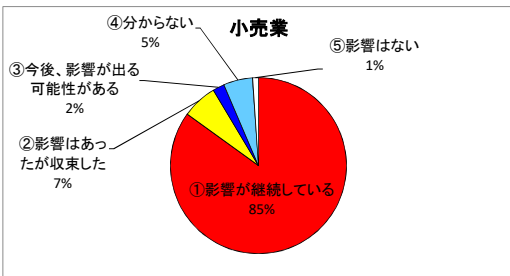
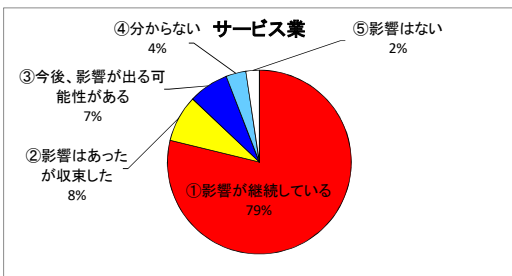
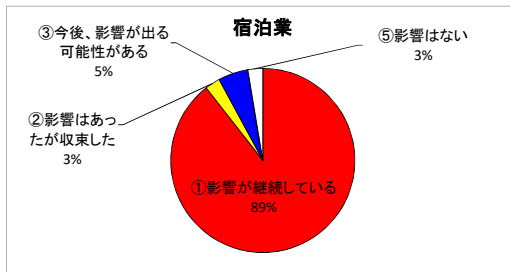
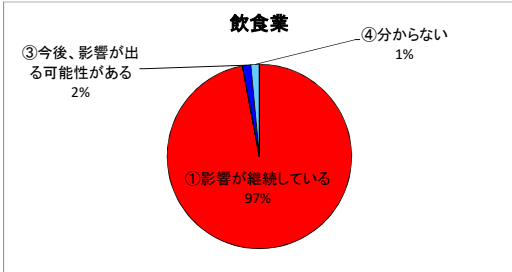
| 回答項目 | 回答数 | 構成割合 |
|-----------------|-----|--------|
| ①影響が継続している | 394 | 76.4% |
| ②影響はあったが収束した | 32 | 6.2% |
| ③今後、影響が出る可能性がある | 41 | 7.9% |
| ④分からない | 20 | 3.9% |
| ⑤影響はない | 29 | 5.6% |
| 合計 | 516 | 100.0% |



【業種別】

Q2 新型コロナウイルス感染症の感染拡大による御社の経営への影響はありますか。

| 回答項目 | 飲食業 | 宿泊業 | サービス業 | 小売業 | 卸売業 | 製造業 | 建設業 | 運輸業 | その他 | 合計 |
|-----------------|-----|-----|-------|-----|-----|-----|-----|-----|-----|-----|
| ①影響が継続している | 66 | 34 | 67 | 79 | 22 | 40 | 29 | 25 | 32 | 394 |
| ②影響はあったが収束した | 0 | 1 | 7 | 6 | 3 | 6 | 5 | 1 | 3 | 32 |
| ③今後、影響が出る可能性がある | 1 | 2 | 6 | 2 | 1 | 8 | 16 | 2 | 3 | 41 |
| ④分からない | 1 | 0 | 3 | 5 | 3 | 1 | 3 | 0 | 4 | 20 |
| ⑤影響はない | 0 | 1 | 2 | 1 | 2 | 7 | 7 | 2 | 7 | 29 |
| 合計 | 68 | 38 | 85 | 93 | 31 | 62 | 60 | 30 | 49 | 516 |



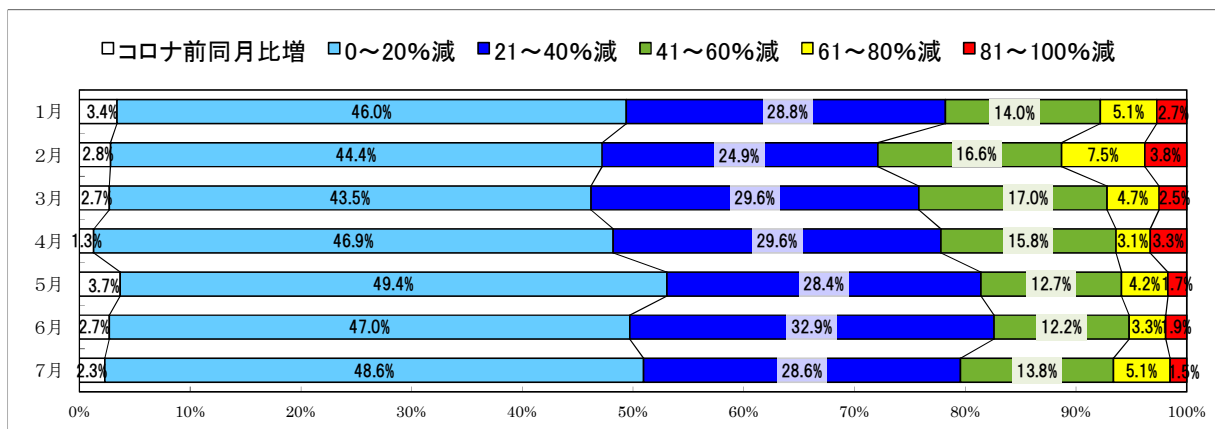
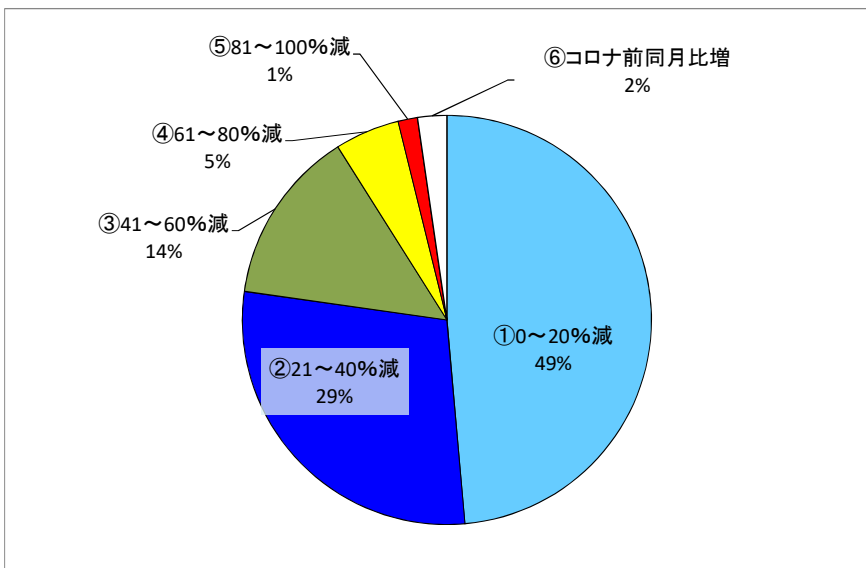
Q3 Q2で①を選択された方にお聞きします。令和4年7月の売上が、コロナ前の同月と比較してどう変化したか教えてください。

【コメント】

「①0～20%減」が最も多く、48.6%となっており、次いで、「②21～40%減」が28.6%となっている。
 「⑤81～100%減」の、ほぼ売上がない事業者も1.5%発生している。
 「41%以上減」の割合が20.4%となっており、前回調査と比較して3.0ポイント上昇している。

| 回答項目 | 1月 | | 2月 | | 3月 | | 4月 | | 5月 | | 6月 | | 7月 | | (前回比) |
|-----------|-----|--------|-----|--------|-----|--------|-----|--------|-----|--------|-----|--------|-----|--------|-------|
| | 回答数 | 構成割合 | 回答数 | 構成割合 | 回答数 | 構成割合 | 回答数 | 構成割合 | 回答数 | 構成割合 | 回答数 | 構成割合 | 回答数 | 構成割合 | |
| ①0～20%減 | 190 | 46.0% | 177 | 44.4% | 176 | 43.5% | 184 | 46.9% | 202 | 49.4% | 173 | 47.0% | 190 | 48.6% | 1.6 |
| ②21～40%減 | 119 | 28.8% | 99 | 24.9% | 120 | 29.6% | 116 | 29.6% | 116 | 28.4% | 121 | 32.9% | 112 | 28.6% | ▲ 4.3 |
| ③41～60%減 | 58 | 14.0% | 66 | 16.6% | 69 | 17.0% | 62 | 15.8% | 52 | 12.7% | 45 | 12.2% | 54 | 13.8% | 1.6 |
| ④61～80%減 | 21 | 5.1% | 30 | 7.5% | 19 | 4.7% | 12 | 3.1% | 17 | 4.2% | 12 | 3.3% | 20 | 5.1% | 1.8 |
| ⑤81～100%減 | 11 | 2.7% | 15 | 3.8% | 10 | 2.5% | 13 | 3.3% | 7 | 1.7% | 7 | 1.9% | 6 | 1.5% | ▲ 0.4 |
| ⑥コロナ前同月比増 | 14 | 3.4% | 11 | 2.8% | 11 | 2.7% | 5 | 1.3% | 15 | 3.7% | 10 | 2.7% | 9 | 2.3% | ▲ 0.4 |
| 合計 | 413 | 100.0% | 398 | 100.0% | 405 | 100.0% | 392 | 100.0% | 409 | 100.0% | 368 | 100.0% | 391 | 100.0% | |

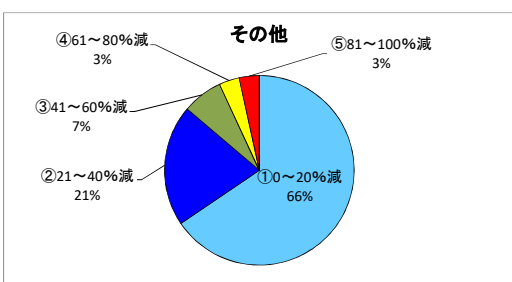
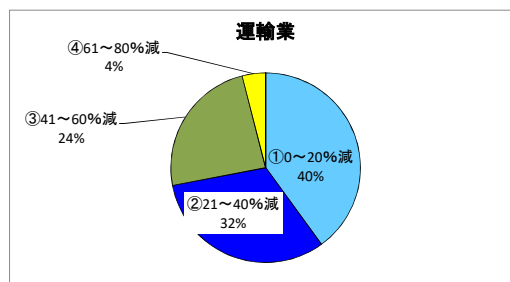
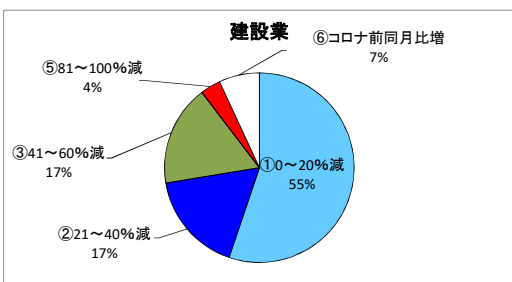
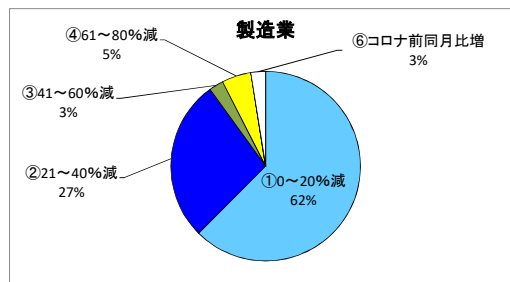
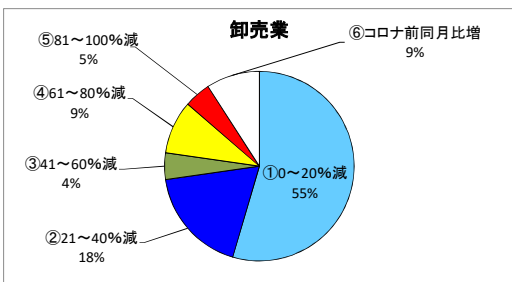
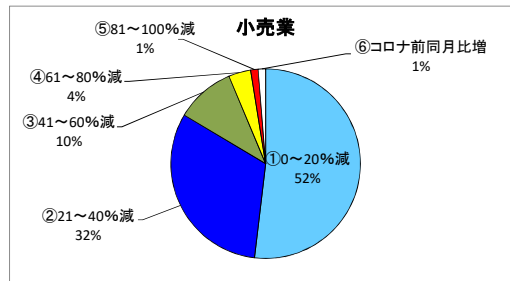
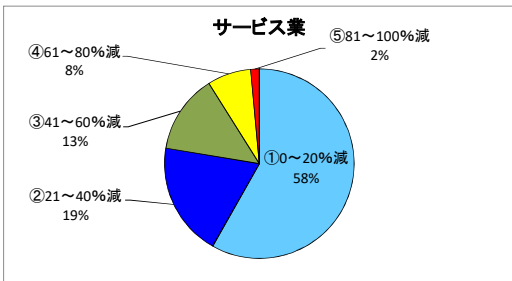
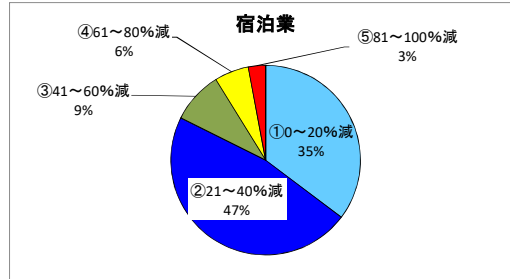
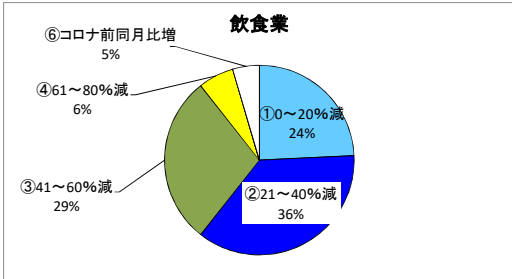
※1 回答項目⑥については、12月分まで「前々年同月比増」であるもの。



【業種別】

Q3 Q2で①を選択された方にお聞きします。令和4年7月の売上が、コロナ前の同月と比較してどう変化したか教えてください。

| 回答項目 | 飲食業 | 宿泊業 | サービス業 | 小売業 | 卸売業 | 製造業 | 建設業 | 運輸業 | その他 | 合計 |
|-----------|-----|-----|-------|-----|-----|-----|-----|-----|-----|-----|
| ①0～20%減 | 16 | 12 | 39 | 41 | 12 | 25 | 16 | 10 | 19 | 190 |
| ②21～40%減 | 24 | 16 | 13 | 25 | 4 | 11 | 5 | 8 | 6 | 112 |
| ③41～60%減 | 19 | 3 | 9 | 8 | 1 | 1 | 5 | 6 | 2 | 54 |
| ④61～80%減 | 4 | 2 | 5 | 3 | 2 | 2 | 0 | 1 | 1 | 20 |
| ⑤81～100%減 | 0 | 1 | 1 | 1 | 1 | 0 | 1 | 0 | 1 | 6 |
| ⑥コロナ前同月比増 | 3 | 0 | 0 | 1 | 2 | 1 | 2 | 0 | 0 | 9 |
| 合計 | 66 | 34 | 67 | 79 | 22 | 40 | 29 | 25 | 29 | 391 |

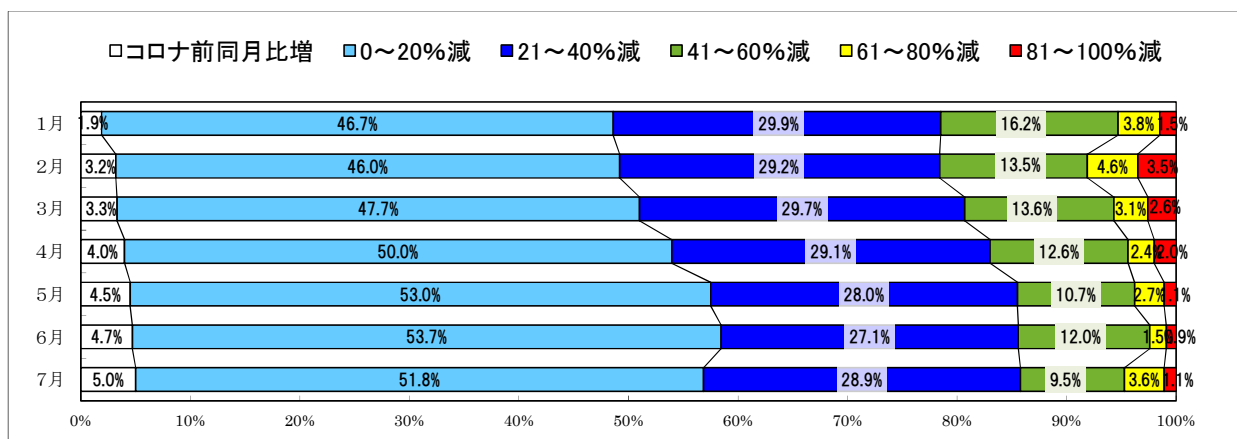
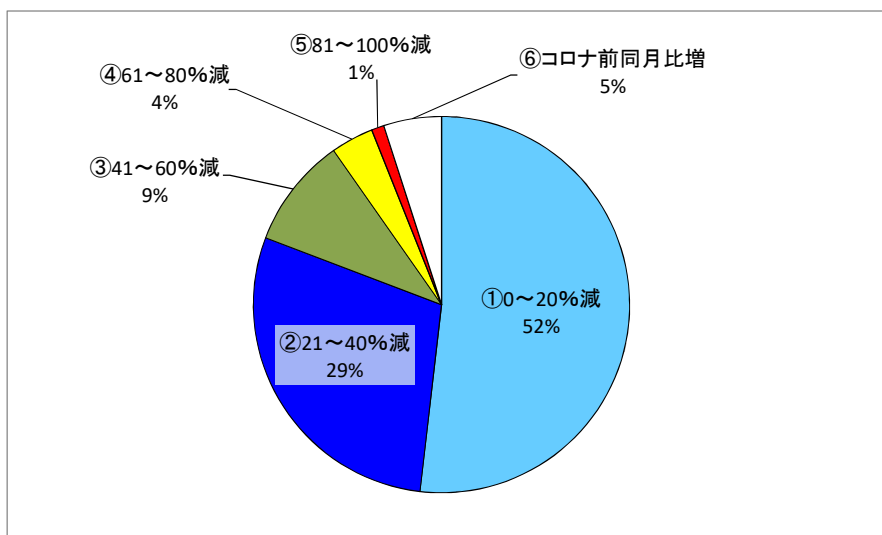


Q4 Q2で①②③を選択された方にお聞きます。コロナ前の売上と比較した今後の見込を教えてください。

【コメント】
 「①0～20%減」が51.8%と最も高く、次いで、「②21～40%減」が28.9%となっている。
 「41%以上減」の割合が14.2%となっており、前回調査と比較して0.2ポイント低下している。

| 回答項目 | 1月 | | 2月 | | 3月 | | 4月 | | 5月 | | 6月 | | 7月 | | (前回比) |
|-----------|-----|--------|-----|--------|-----|--------|-----|--------|-----|--------|-----|--------|-----|--------|-------|
| | 回答数 | 構成割合 | 回答数 | 構成割合 | 回答数 | 構成割合 | 回答数 | 構成割合 | 回答数 | 構成割合 | 回答数 | 構成割合 | 回答数 | 構成割合 | |
| ①0～20%減 | 222 | 46.7% | 211 | 46.0% | 217 | 47.7% | 227 | 50.0% | 248 | 53.0% | 238 | 53.7% | 240 | 51.8% | ▲ 1.9 |
| ②21～40%減 | 142 | 29.9% | 134 | 29.2% | 135 | 29.7% | 132 | 29.1% | 131 | 28.0% | 120 | 27.1% | 134 | 28.9% | 1.8 |
| ③41～60%減 | 77 | 16.2% | 62 | 13.5% | 62 | 13.6% | 57 | 12.6% | 50 | 10.7% | 53 | 12.0% | 44 | 9.5% | ▲ 2.5 |
| ④61～80%減 | 18 | 3.8% | 21 | 4.6% | 14 | 3.1% | 11 | 2.4% | 13 | 2.7% | 7 | 1.5% | 17 | 3.6% | 2.1 |
| ⑤81～100%減 | 7 | 1.5% | 16 | 3.5% | 12 | 2.6% | 9 | 2.0% | 5 | 1.1% | 4 | 0.9% | 5 | 1.1% | 0.2 |
| ⑥コロナ前同月比増 | 9 | 1.9% | 15 | 3.2% | 15 | 3.3% | 18 | 4.0% | 21 | 4.5% | 21 | 4.7% | 23 | 5.0% | 0.3 |
| 合計 | 475 | 100.0% | 459 | 100.0% | 455 | 100.0% | 454 | 100.0% | 468 | 100.0% | 443 | 100.0% | 463 | 100.0% | |

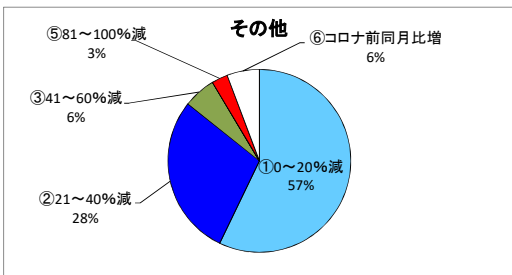
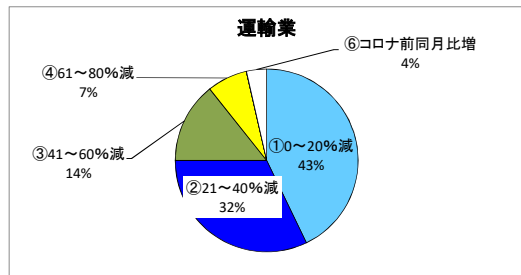
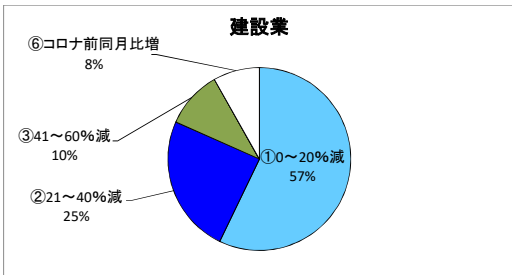
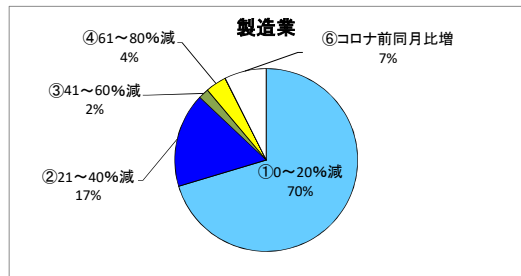
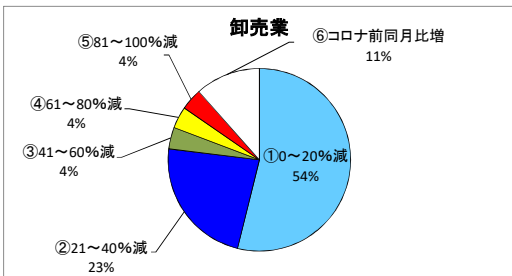
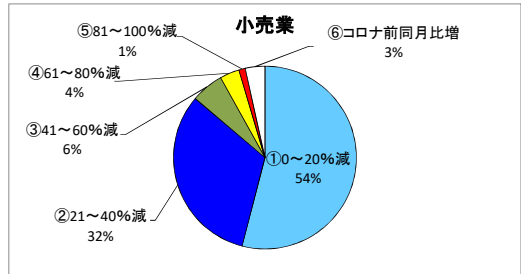
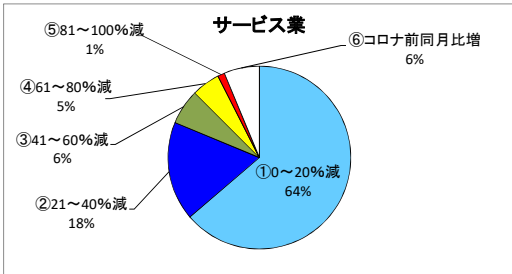
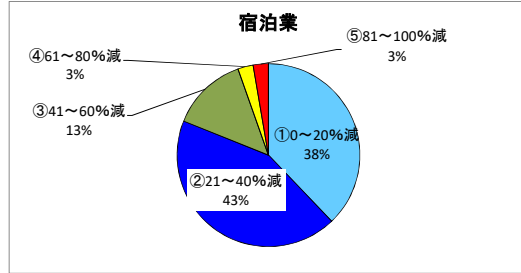
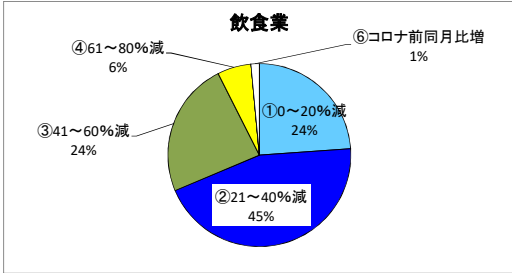
※1 回答項目⑥については、12月分まで「前々年同月比増」であるもの。



【業種別】

Q4 Q2で①②③を選択された方にお聞きます。コロナ前の売上と比較した今後の見込を教えてください。

| 回答項目 | 飲食業 | 宿泊業 | サービス業 | 小売業 | 卸売業 | 製造業 | 建設業 | 運輸業 | その他 | 合計 |
|-----------|-----|-----|-------|-----|-----|-----|-----|-----|-----|-----|
| ①0～20%減 | 16 | 14 | 51 | 47 | 14 | 38 | 28 | 12 | 20 | 240 |
| ②21～40%減 | 30 | 16 | 14 | 28 | 6 | 9 | 12 | 9 | 10 | 134 |
| ③41～60%減 | 16 | 5 | 5 | 5 | 1 | 1 | 5 | 4 | 2 | 44 |
| ④61～80%減 | 4 | 1 | 4 | 3 | 1 | 2 | 0 | 2 | 0 | 17 |
| ⑤81～100%減 | 0 | 1 | 1 | 1 | 1 | 0 | 0 | 0 | 1 | 5 |
| ⑥コロナ前同月比増 | 1 | 0 | 5 | 3 | 3 | 4 | 4 | 1 | 2 | 23 |
| 合計 | 67 | 37 | 80 | 87 | 26 | 54 | 49 | 28 | 35 | 463 |



Q5 今後、国や県等への支援策について要望をお聞かせください。(複数回答可)

【コメント】

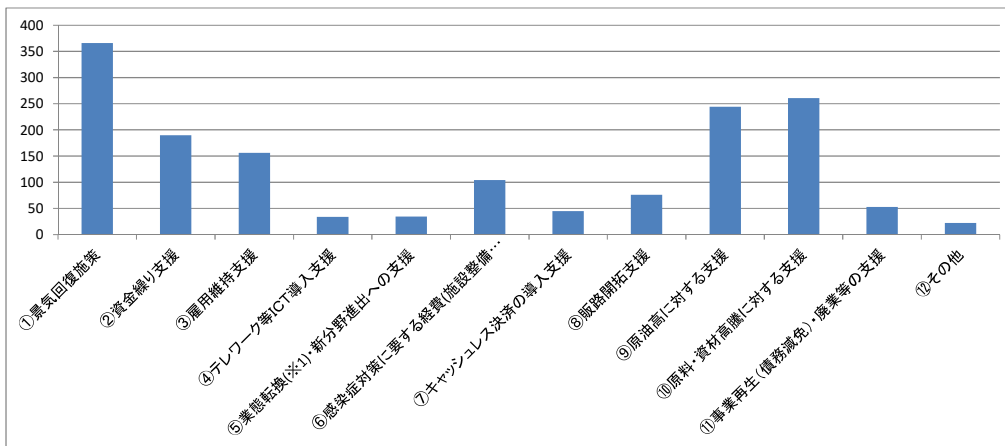
国や県への要望では、「①景気回復施策(70.8%)」が前回に引き続き最も多い。
次いで、「⑩原料・資材高騰に対する支援(50.5%)」、「⑨原油高に対する支援(47.2%)」の順に多くなっている。

| 回答項目 | 回答数 | 回答割合 |
|--------------------------|-------|-------|
| ①景気回復施策 | 366 | 70.8% |
| ②資金繰り支援 | 190 | 36.8% |
| ③雇用維持支援 | 156 | 30.2% |
| ④テレワーク等ICT導入支援 | 34 | 6.6% |
| ⑤業態転換(※1)・新分野進出への支援 | 35 | 6.8% |
| ⑥感染症対策に要する経費(施設整備含む)への支援 | 104 | 20.1% |
| ⑦キャッシュレス決済の導入支援 | 45 | 8.7% |
| ⑧販路開拓支援 | 76 | 14.7% |
| ⑨原油高に対する支援 | 244 | 47.2% |
| ⑩原料・資材高騰に対する支援 | 261 | 50.5% |
| ⑪事業再生(債務減免)・廃業等の支援 | 53 | 10.3% |
| ⑫その他 | 22 | 4.3% |
| 合計 | 1,586 | |

※1 ⑤の業態転換には、テイクアウト等営業形態の変更を含む。

※2 回答割合の分母は、回答事業者の総数(Q1の表の合計)であるもの。

※3 令和3年11月分の調査から質問項目⑨を、令和4年4月分の調査から質問項目⑩、⑪を追加。



【業種別】

| 回答項目 | 飲食業 | 宿泊業 | サービス業 | 小売業 | 卸売業 | 製造業 | 建設業 | 運輸業 | その他 |
|--------------------|-------------|-------------|-------------|-------------|-------------|-------------|-------------|-------------|-------------|
| ①景気回復施策 | 51 75.0% | 27 71.1% | 58 68.2% | 65 69.9% | 25 80.6% | 43 69.4% | 40 66.7% | 20 66.7% | 37 74.0% |
| ②資金繰り支援 | 30 44.1% | 17 44.7% | 23 27.1% | 42 45.2% | 9 29.0% | 23 37.1% | 23 38.3% | 11 36.7% | 12 24.0% |
| ③雇用維持支援 | 23 33.8% | 19 50.0% | 17 20.0% | 18 19.4% | 4 12.9% | 24 38.7% | 19 31.7% | 16 53.3% | 16 32.0% |
| ④テレワーク等ICT導入支援 | 3 4.4% | 4 10.5% | 4 4.7% | 5 5.4% | 2 6.5% | 2 3.2% | 4 6.7% | 4 13.3% | 6 12.0% |
| ⑤業態転換・新分野進出への支援 | 8 11.8% | 5 13.2% | 5 5.9% | 5 5.4% | 3 9.7% | 2 3.2% | 2 3.3% | 3 10.0% | 2 4.0% |
| ⑥感染症対策に要する経費への支援 | 21 30.9% | 15 39.5% | 15 17.6% | 19 20.4% | 4 12.9% | 9 14.5% | 8 13.3% | 4 13.3% | 9 18.0% |
| ⑦キャッシュレス決済の導入支援 | 8 11.8% | 5 13.2% | 12 14.1% | 13 14.0% | 0 0.0% | 0 0.0% | 2 3.3% | 2 6.7% | 3 6.0% |
| ⑧販路開拓支援 | 10 14.7% | 8 21.1% | 15 17.6% | 10 10.8% | 7 22.6% | 15 24.2% | 4 6.7% | 3 10.0% | 4 8.0% |
| ⑨原油高に対する支援 | 27 39.7% | 27 71.1% | 35 41.2% | 37 39.8% | 14 45.2% | 36 58.1% | 28 46.7% | 25 83.3% | 15 30.0% |
| ⑩原料・資材高騰に対する支援 | 44 64.7% | 21 55.3% | 39 45.9% | 35 37.6% | 12 38.7% | 43 69.4% | 41 68.3% | 8 26.7% | 18 36.0% |
| ⑪事業再生(債務減免)・廃業等の支援 | 13 19.1% | 4 10.5% | 9 10.6% | 7 7.5% | 4 12.9% | 8 12.9% | 3 5.0% | 4 13.3% | 1 2.0% |
| ⑫その他 | 7 10.3% | 1 2.6% | 2 2.4% | 5 5.4% | 0 0.0% | 2 3.2% | 0 0.0% | 4 13.3% | 1 2.0% |
| 合計 | 245 | 153 | 234 | 261 | 84 | 207 | 174 | 104 | 124 |

※ パーセント表示の分母は、各業種における回答事業者の総数(Q1の表の数値)であるもの。

Q6 その他自由記載欄

【主な意見等】

| | |
|--------|--|
| ①飲食業 | <ul style="list-style-type: none"> ・ 直近の感染者数が増大し、もろに影響を受けている。まして、原材料の高騰で厳しい状況。自助努力ではカバーできないです。あとはイベントの中止の影響が大きい。 ・ 第7波がどのくらい影響があるか想像がつかない。原価上昇もあって、とても苦しい。このままでは、力尽きてしまいそうです。 ・ やっとイベントも戻り始め、少しずつ懇親会等も入り売り上げも上がって来たと思いきや、この一気に感染増加により、また一時ストップの状態。 |
| ②宿泊業 | <ul style="list-style-type: none"> ・ 海の日連休以降コロナ前に戻るのではないかと考えていたが、ここ10日間位はキャンセルが続くので、予約が入らない(10月以降の先の分は入る)ので、また当分の間苦戦しそうだと思っている。 ・ 急激な感染者の増加。「全国旅行支援」の時期の延期。この2点の影響が大きく作用した。 ・ 県内感染者がますます増え、厳しい状況が続いている。客足が戻ることを切望しています。 |
| ③サービス業 | <ul style="list-style-type: none"> ・ コロナもですが、原油高の対策が今は一番必要と感じております。 ・ 人が動き、稼働率が上昇してきたが、近場の移動観光が多いので、利幅は上がらない。だが、5月前より売上は好調となってきている。 |
| ④小売業 | <ul style="list-style-type: none"> ・ キャッシュレス決済に積極的に取り組んでいるが、入金までの期間が長いことから資金繰りに苦慮している。 ・ 商品の値上げや運送費の値上げ、ガソリン、電気ガスの値上げ等々が続いている。それらを価格に上乗せできない。例として、カタログは年に一回の更新で新年まで値上げできない。配達料金を取れない。店内の冷房は切れない。 ・ 僅かずつですが回復基調が見られていましたが、第7波からまた客足がピタッと止まってしまいました。物価高もあり、お客さんの財布の紐が固いのも痛感しています。 |
| ⑤卸売業 | <ul style="list-style-type: none"> ・ 今はとにかく資材の高騰、為替が大きく影響しております。その分利益の減少が厳しいです。 ・ 元売が廃業等で商品が来ない。 ・ 原材料・資材の値上げを業種的に商品に上乗せし難い状況にある。急激な環境の変化に対応しきれない。 |
| ⑥製造業 | <ul style="list-style-type: none"> ・ 8月の売上は昨年を大きく上回るものと予想しています。ただ、このコロナ第7波により、わずか一か月で世の中のマインドは大きく変わっており、本当に長期的な見通しを立てるのは難しいなと思っています。 ・ コロナの影響があったが収束しつつあるが、コロナ前には戻りません。消耗品や電気料など経費が高騰、売上は下がったまま。 ・ 材料の高騰が止まらず、客先との価格交渉が増えました。 |
| ⑦建設業 | <ul style="list-style-type: none"> ・ 現時点での影響は、原料、資材高騰による所が大きいです。国・県・市と公共に係る請負の仕事は見通しが良くないというのが現状です。ただ、支援をあてにしてどうのこうのの状態ではもはやなく、自社での営業努力とか経営対策、社員の健康管理等が増々大事になってきていると感じます。 ・ 材料の入荷が不安定。いつ入荷するかわからない。値上げが続いている。 |
| ⑧運輸業 | <ul style="list-style-type: none"> ・ 一時期、感染者が減ってきていたが、ここに来て増加している。ますます、人の動きがストップしている。 ・ コロナ後の観光需要は完全に戻っていない。特に観光バスは依然厳しい状況にあり、感染対策への補助、団体旅行への助成の拡充を強く望んでいる状況です。 ・ 継続的な支援策を実施願います。原油高に対する支援も長期的に計画願います。 |
| ⑨その他 | <ul style="list-style-type: none"> ・ コロナだけの原因ではありませんが、経済の動向が下降している。長期(年間)計画が立てづらい状況。劇的に好転する気配だけが無い。 |

新型コロナウイルス感染症に伴う事業者の影響調査票（令和4年7月分）

いつも本調査に御協力いただきありがとうございます。7月分の調査もよろしくお願ひします。
 これまでに皆様からいただいた御意見・御要望については、県の中小企業者向けの支援策に反映するとともに、国への要望にも活用させていただいているところです。
 国や県の支援策については、県のホームページに掲載しておりますので、御確認願ひます。

岩手県 新型コロナ対策 令和4年度

検索

【岩手県商工労働観光部経営支援課】

令和4年 月 日

〇〇商工会議所（〇〇商工会） 行

企業名：_____ 担当者名：_____

Q1 貴社の業種を教えてください

- ① 飲食業 ② 宿泊業 ③ サービス業 ④ 小売業 ⑤ 卸売業
 ⑥ 製造業 ⑦ 建設業 ⑧ 運輸業 ⑨ その他

Q2 新型コロナウイルス感染症の感染拡大による御社の経営への影響はありますか

(1つ選択の上、○をつけてください)

- ① 影響が継続している ② 影響はあったが収束した ③ 今後、影響がでる可能性がある
 ④ 分からない ⑤ 影響はない

Q3 Q2で①を選択された方にお聞きします。令和4年7月の売上が、コロナ前の同月と比較してどう変化しましたか教えてください

- ① 0～20%減 ② 21～40%減 ③ 41～60%減 ④ 61～80%減 ⑤ 81～100%減
 ⑥ コロナ前同月比増（ %）

Q4 Q2で①②③を選択された方にお聞きします。コロナ前の売上と比較した今後の見込を教えてください

- ① 0～20%減 ② 21～40%減 ③ 41～60%減 ④ 61～80%減 ⑤ 81～100%減
 ⑥ コロナ前同月比増（ %）

Q5 今後、国や県等への支援策について要望をお聞かせください（複数回答可）

- ① 景気回復施策 ② 資金繰り支援
 ③ 雇用維持支援 ④ テレワーク等ICT導入支援
 ⑤ 業態転換(テイクアウト等営業形態の変更含む)・新分野進出への支援 ⑥ 感染症対策に要する経費(施設整備含む)への支援
 ⑦ キャッシュレス決済の導入支援 ⑧ 販路開拓支援
 ⑨ 原油高に対する支援 ⑩ 原料・資材高騰に対する支援
 ⑪ 事業再生(債務減免)・廃業等の支援 ⑫ その他()

Q6 その他自由記載欄

※本調査の集計結果については、
こちらからご覧いただけます。



※ ご協力ありがとうございました。この調査に係る個人情報については、本調査以外の目的には使用いたしません。

※ QRコードは株式会社デンソーウェブの登録商標です。