

新型コロナウイルス感染症等に伴う 事業者の影響調査 (2月分)

- 1 調査時点
令和5年2月28日
- 2 調査対象
商工会議所及び商工会の会員の約2%を調査対象として抽出
- 3 調査方法
商工会議所及び商工会が、調査票の配付、聴き取りにより実施

岩手県商工労働観光部経営支援課

新型コロナウイルス感染症等に伴う事業者の影響調査(2月分)

Q1 貴社の業種を教えてください。

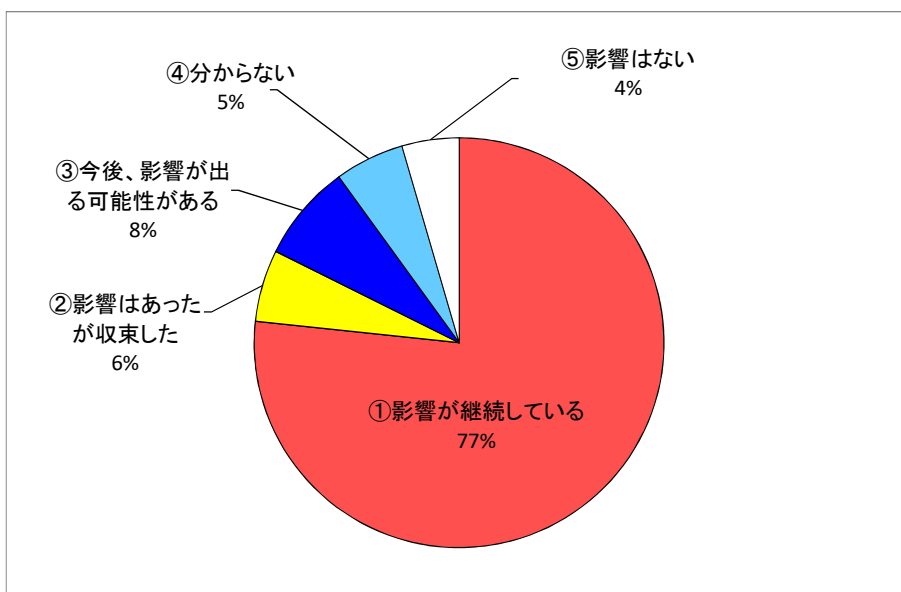
業種	回答企業数	構成割合
飲食業	70	13.7%
宿泊業	38	7.5%
サービス業	70	13.7%
小売業	83	16.3%
卸売業	32	6.3%
製造業	66	12.9%
建設業	73	14.3%
運輸業	30	5.9%
その他	48	9.4%
合計	510	100.0%

Q2 新型コロナウイルス感染症の感染拡大、物価高騰等による御社の経営への影響はありますか。

【コメント】

「①影響が継続している」が76.7%、「②影響はあったが収束した」が5.7%、「③今後、影響が出る可能性がある」が7.6%となっている。

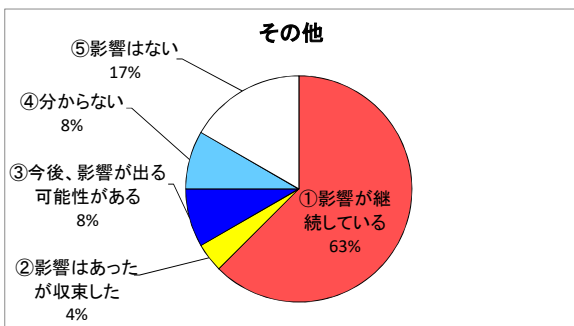
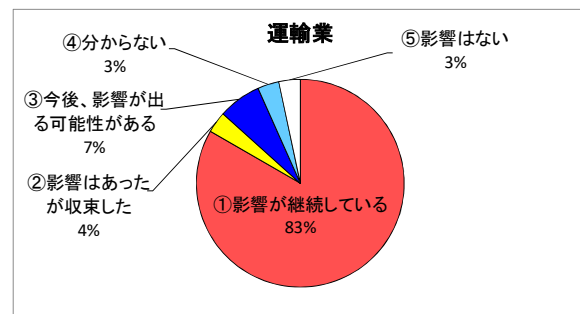
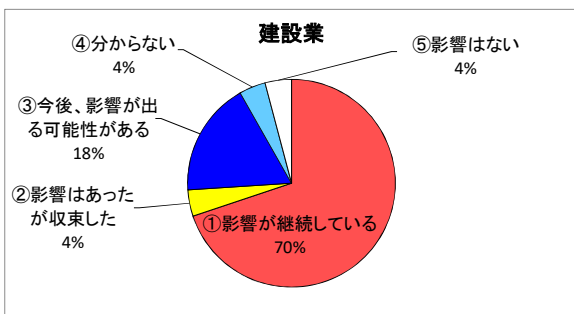
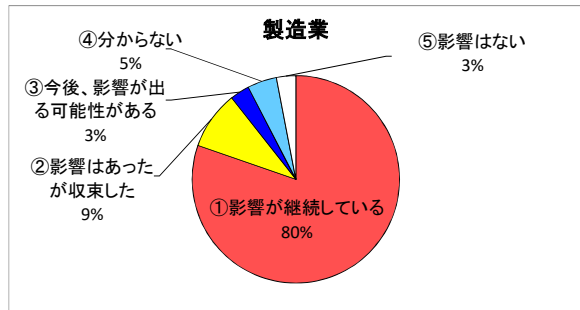
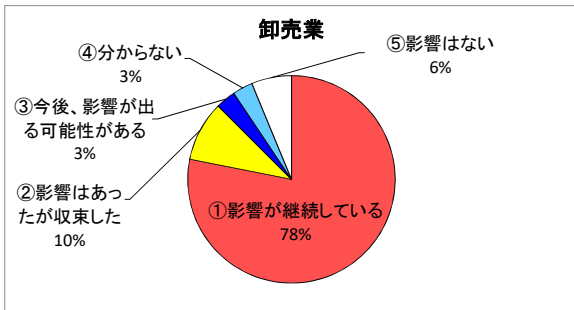
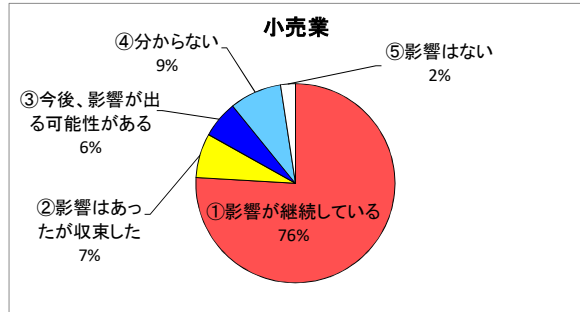
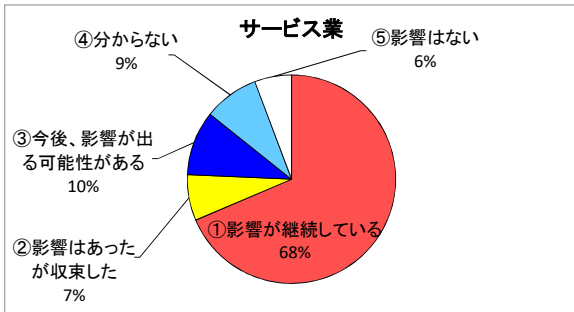
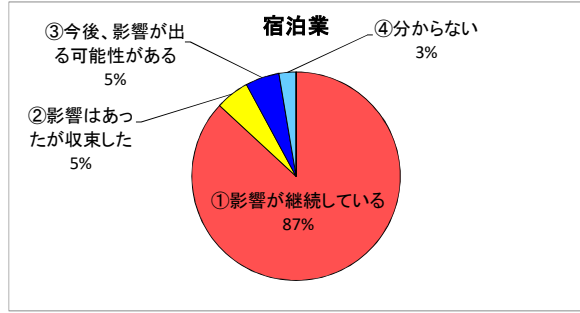
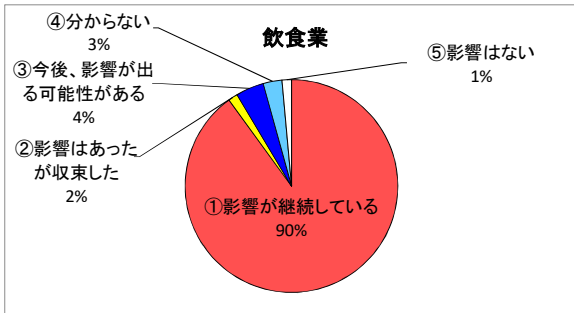
回答項目	回答数	構成割合
①影響が継続している	391	76.7%
②影響はあったが収束した	29	5.7%
③今後、影響が出る可能性がある	39	7.6%
④分からない	28	5.5%
⑤影響はない	23	4.5%
合計	510	100.0%



【業種別】

Q2 新型コロナウイルス感染症の感染拡大、物価高騰等による御社の経営への影響はありますか。

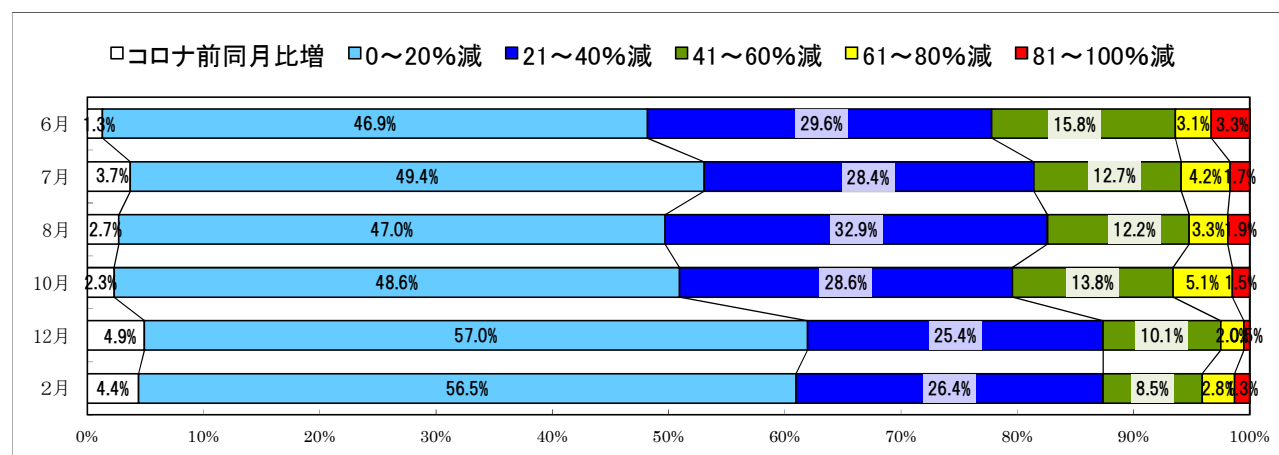
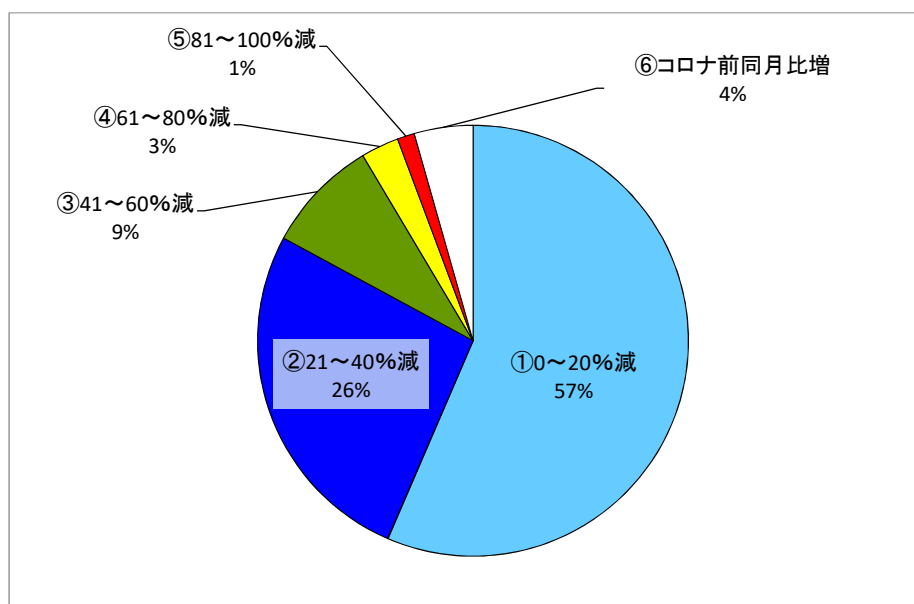
回答項目	飲食業	宿泊業	サービス業	小売業	卸売業	製造業	建設業	運輸業	その他	合計
①影響が継続している	63	33	48	63	25	53	51	25	30	391
②影響はあったが収束した	1	2	5	6	3	6	3	1	2	29
③今後、影響が出る可能性がある	3	2	7	5	1	2	13	2	4	39
④分からない	2	1	6	7	1	3	3	1	4	28
⑤影響はない	1	0	4	2	2	2	3	1	8	23
合計	70	38	70	83	32	66	73	30	48	510



Q3 Q2で①を選択された方にお聞きします。令和5年2月の売上が、コロナ前の同月と比較してどう変化したか教えてください。

【コメント】
 「①0～20%減」が最も多く、56.5%となっており、次いで、「②21～40%減」が26.4%となっている。
 「⑤81～100%減」の、ほぼ売上がない事業者も1.3%発生している。
 「41%以上減」の割合が12.6%となっており、前回調査と同様となっている。

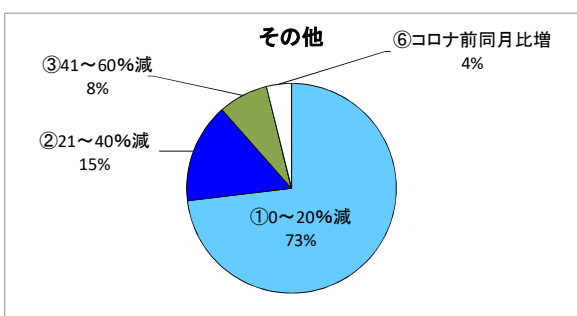
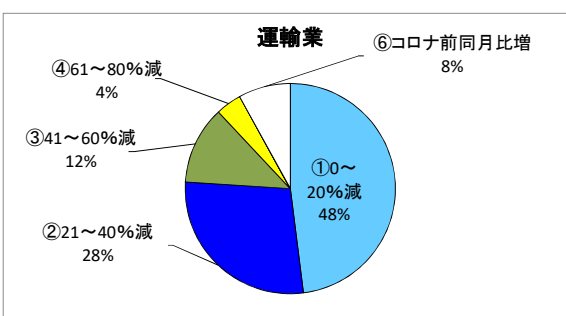
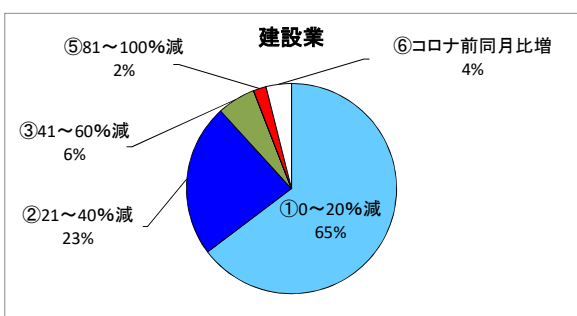
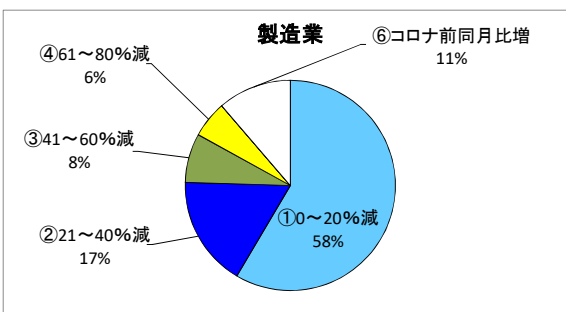
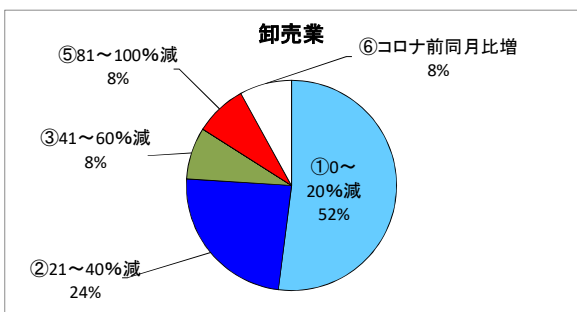
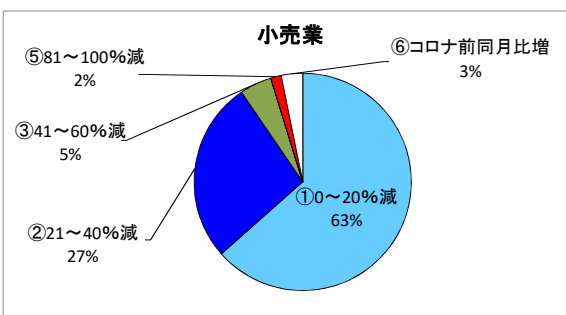
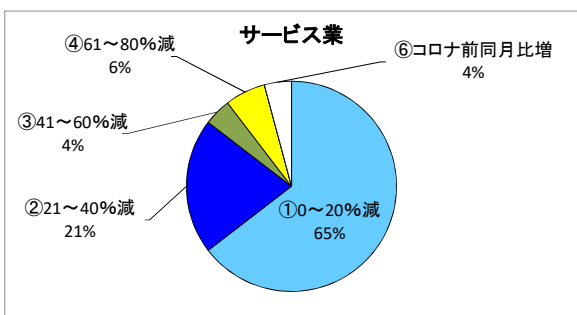
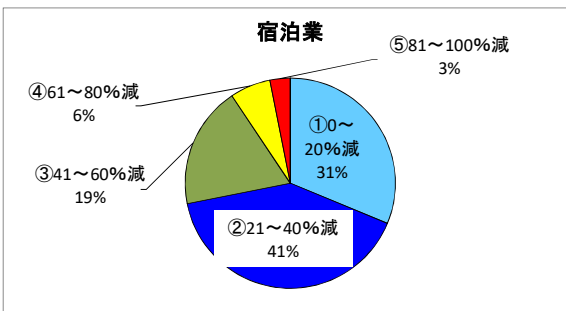
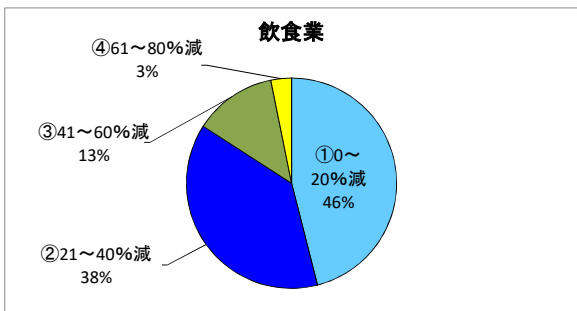
回答項目	6月		7月		8月		10月		12月		2月		(前回比)
	回答数	構成割合	回答数	構成割合	回答数	構成割合	回答数	構成割合	回答数	構成割合	回答数	構成割合	
①0～20%減	173	47.0%	190	48.6%	187	46.8%	208	54.5%	231	57.0%	218	56.5%	▲ 0.5
②21～40%減	121	32.9%	112	28.6%	131	32.8%	106	27.7%	103	25.4%	102	26.4%	1.0
③41～60%減	45	12.2%	54	13.8%	54	13.5%	35	9.2%	41	10.1%	33	8.5%	▲ 1.6
④61～80%減	12	3.3%	20	5.1%	14	3.5%	6	1.6%	8	2.0%	11	2.8%	0.8
⑤81～100%減	7	1.9%	6	1.5%	5	1.3%	4	1.0%	2	0.5%	5	1.3%	0.8
⑥コロナ前同月比増	10	2.7%	9	2.3%	9	2.3%	23	6.0%	20	4.9%	17	4.4%	▲ 0.5
合計	368	100.0%	391	100.0%	400	100.0%	382	100.0%	405	100.0%	386	100.0%	



【業種別】

Q3 Q2で①を選択された方にお聞きします。令和4年12月の売上が、コロナ前の同月と比較してどう変化したか教えてください。

回答項目	飲食業	宿泊業	サービス業	小売業	卸売業	製造業	建設業	運輸業	その他	合計
①0～20%減	29	10	31	40	13	31	33	12	19	218
②21～40%減	24	13	10	17	6	9	12	7	4	102
③41～60%減	8	6	2	3	2	4	3	3	2	33
④61～80%減	2	2	3	0	0	3	0	1	0	11
⑤81～100%減	0	1	0	1	2	0	1	0	0	5
⑥コロナ前同月比増	0	0	2	2	2	6	2	2	1	17
合計	63	32	48	63	25	53	51	25	26	386

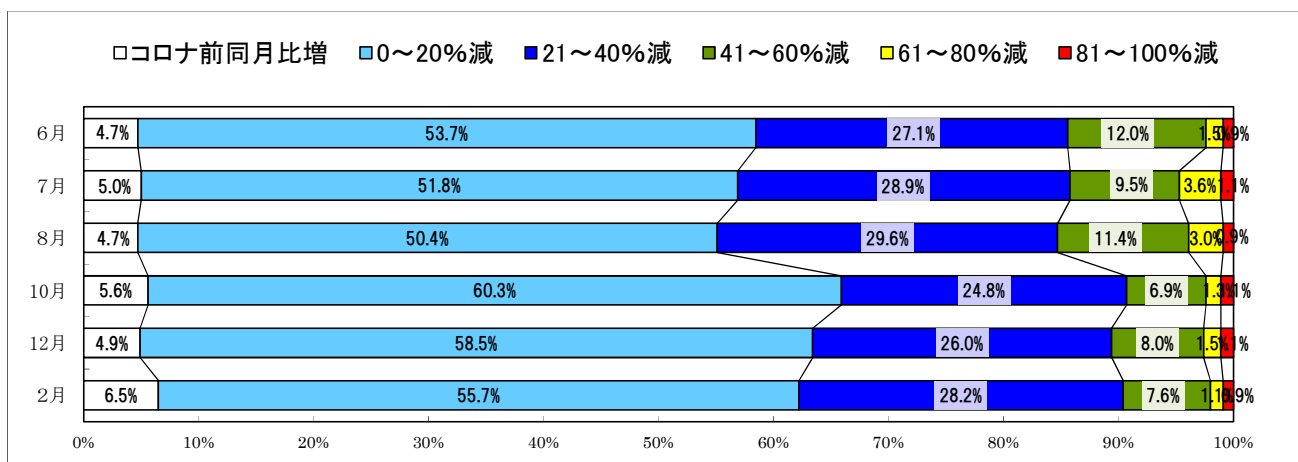
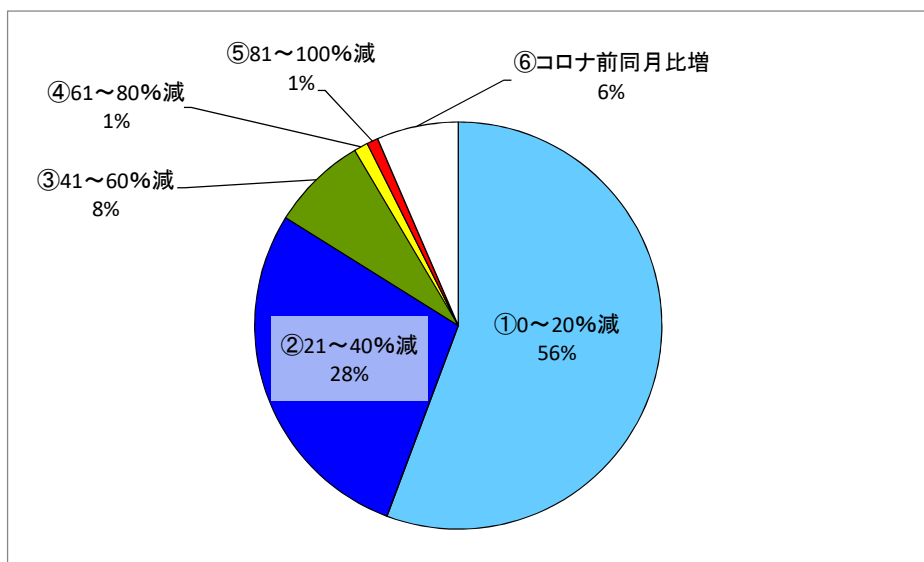


Q4 Q2で①②③を選択された方にお聞きます。コロナ前の売上と比較した今後の見込を教えてください。

【コメント】

「①0～20%減」が55.7%と最も高く、次いで、「②21～40%減」が28.2%となっている。
「41%以上減」の割合が9.6%となっており、前回調査と比較して1ポイント低下している。

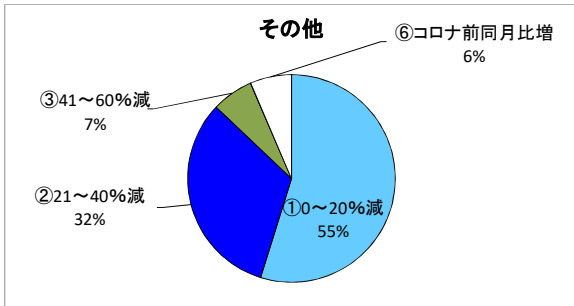
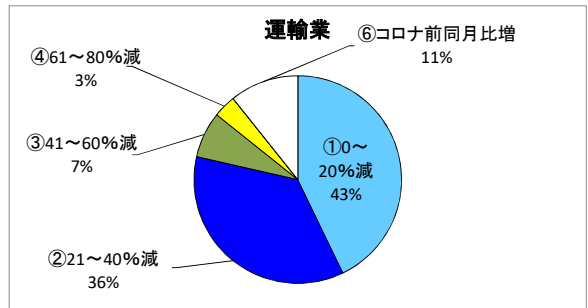
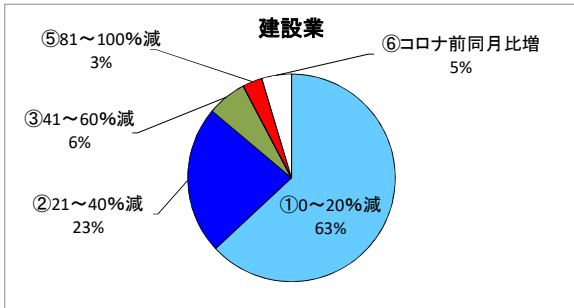
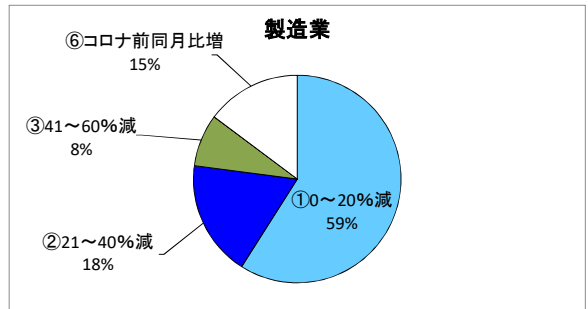
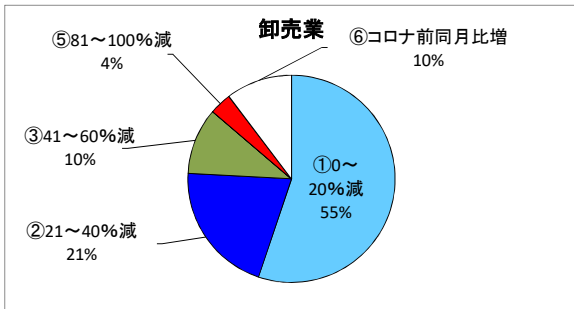
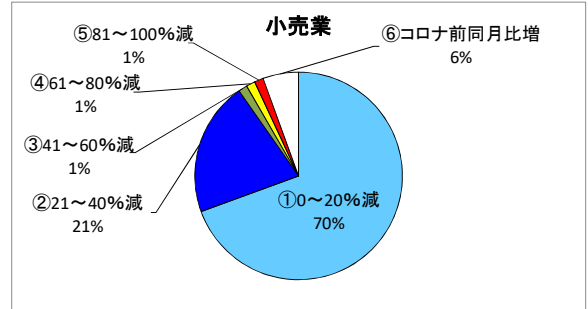
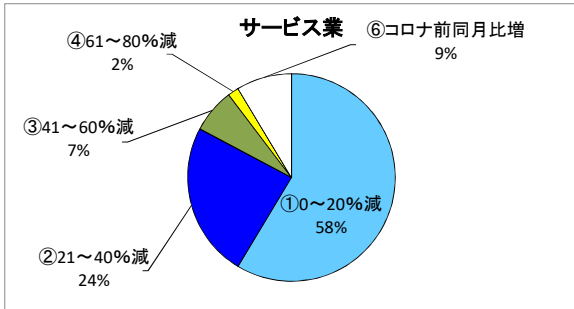
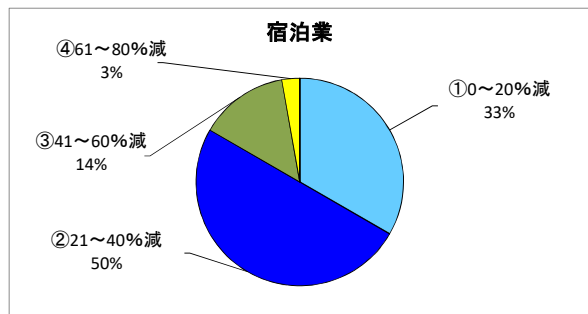
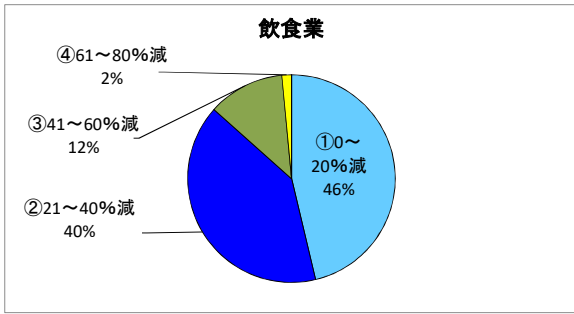
回答項目	6月		7月		8月		10月		12月		2月		(前回比)
	回答数	構成割合	回答数	構成割合	回答数	構成割合	回答数	構成割合	回答数	構成割合	回答数	構成割合	
①0～20%減	238	53.7%	240	51.8%	235	50.4%	279	60.3%	272	58.5%	249	55.7%	▲ 2.8
②21～40%減	120	27.1%	134	28.9%	138	29.6%	115	24.8%	121	26.0%	126	28.2%	2.2
③41～60%減	53	12.0%	44	9.5%	53	11.4%	32	6.9%	37	8.0%	34	7.6%	▲ 0.4
④61～80%減	7	1.5%	17	3.6%	14	3.0%	6	1.3%	7	1.5%	5	1.1%	▲ 0.4
⑤81～100%減	4	0.9%	5	1.1%	4	0.9%	5	1.1%	5	1.1%	4	0.9%	▲ 0.2
⑥コロナ前同月比増	21	4.7%	23	5.0%	22	4.7%	26	5.6%	23	4.9%	29	6.5%	1.6
合計	443	100.0%	463	100.0%	466	100.0%	463	100.0%	465	100.0%	447	100.0%	



【業種別】

Q4 Q2で①②③を選択された方にお聞きします。コロナ前の売上と比較した今後の見込を教えてください。

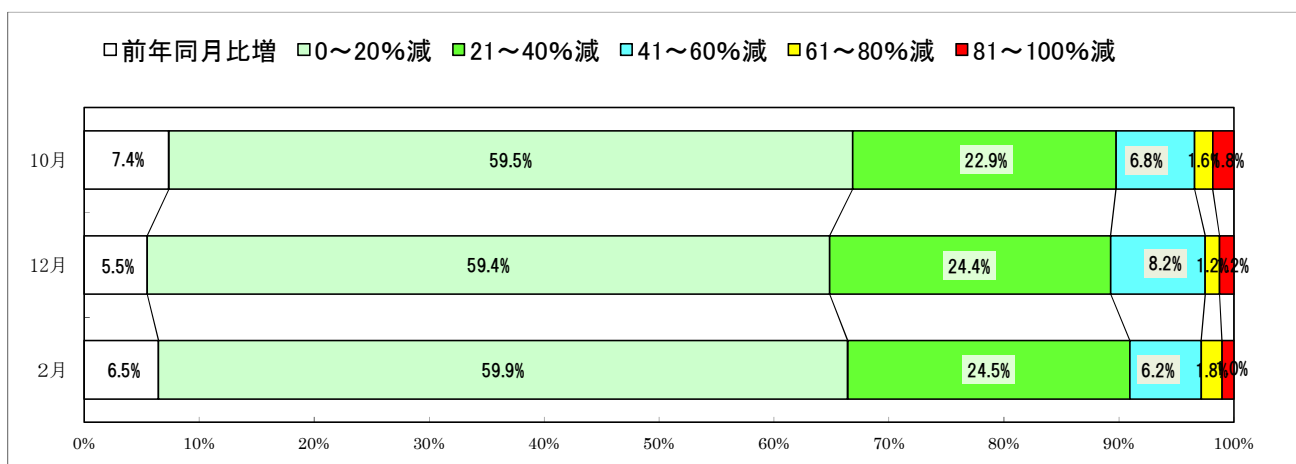
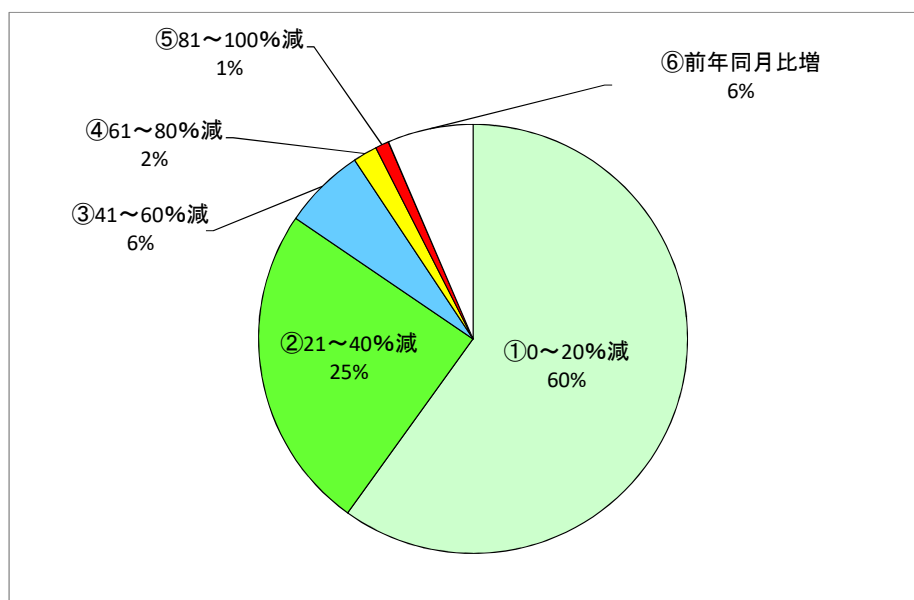
回答項目	飲食業	宿泊業	サービス業	小売業	卸売業	製造業	建設業	運輸業	その他	合計
①0～20%減	31	12	34	50	16	36	41	12	17	249
②21～40%減	27	18	14	15	6	11	15	10	10	126
③41～60%減	8	5	4	1	3	5	4	2	2	34
④61～80%減	1	1	1	1	0	0	0	1	0	5
⑤81～100%減	0	0	0	1	1	0	2	0	0	4
⑥コロナ前同月比増	0	0	5	4	3	9	3	3	2	29
合計	67	36	58	72	29	61	65	28	31	447



Q5 Q2で①を選択された方にお聞きします。令和5年2月の営業利益は、前年同月と比較してどう変化したか教えてください

【コメント】
 「①0～20%減」が最も多く、59.9%となっており、次いで、「②21～40%減」が24.5%となっている。
 「⑤81～100%減」の、ほぼ営業利益がない事業者も1.0%発生している。
 「41%以上減」の割合が9.0%となっている。

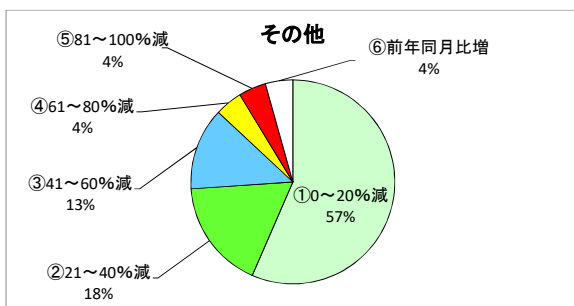
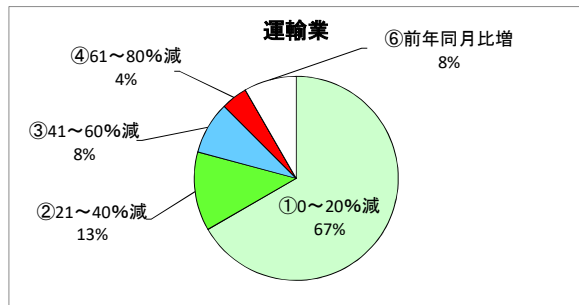
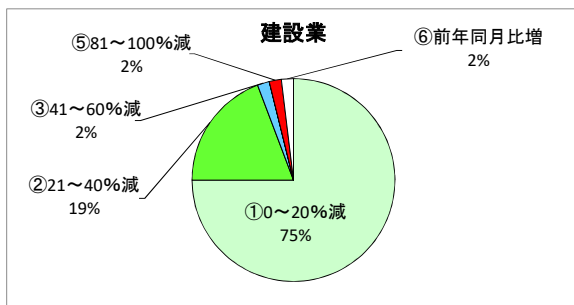
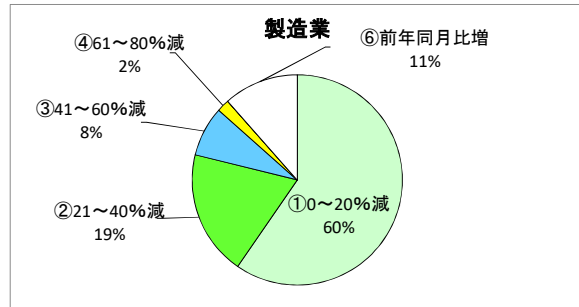
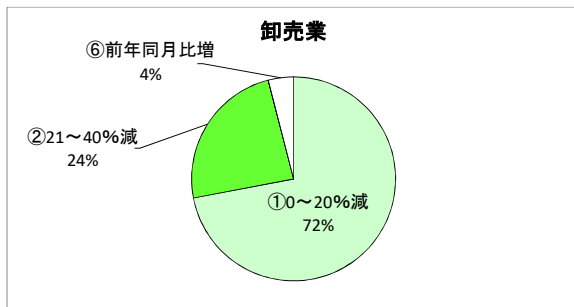
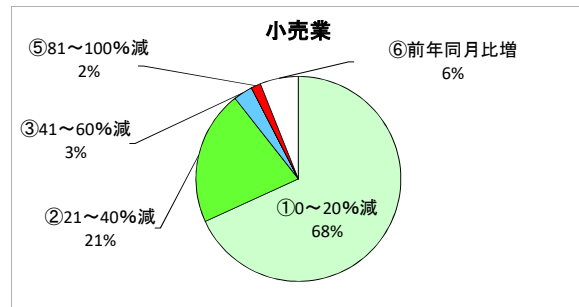
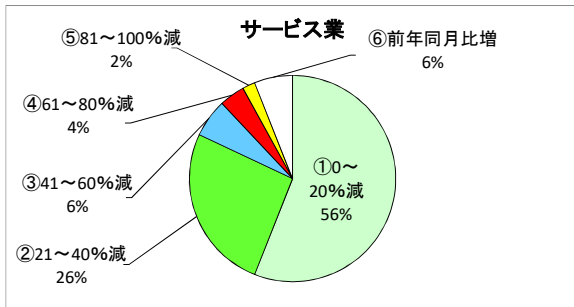
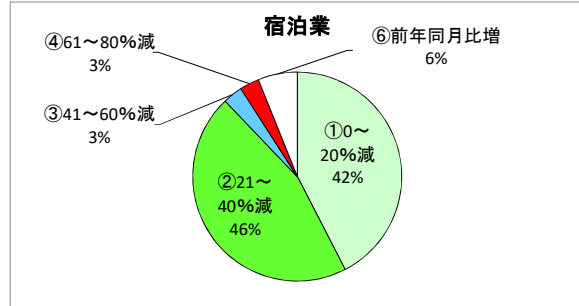
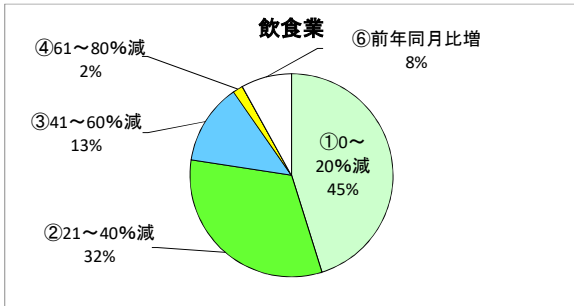
回答項目	10月		12月		2月	
	回答数	構成割合	回答数	構成割合	回答数	構成割合
①0～20%減	226	59.5%	238	59.4%	232	59.9%
②21～40%減	87	22.9%	98	24.4%	95	24.5%
③41～60%減	26	6.8%	33	8.2%	24	6.2%
④61～80%減	6	1.6%	5	1.2%	7	1.8%
⑤81～100%減	7	1.8%	5	1.2%	4	1.0%
⑥前年同月比増	28	7.4%	22	5.5%	25	6.5%
合計	380	100.0%	401	100.0%	387	100.0%



【業種別】

Q5 Q2で①を選択された方にお聞きします。令和4年12月の営業利益は、前年同月と比較してどう変化したか教えてください

回答項目	飲食業	宿泊業	サービス業	小売業	卸売業	製造業	建設業	運輸業	その他	合計
①0～20%減	28	14	28	45	18	31	39	16	13	232
②21～40%減	20	15	13	14	6	10	10	3	4	95
③41～60%減	8	1	3	2	0	4	1	2	3	24
④61～80%減	1	1	2	0	0	1	0	1	1	7
⑤81～100%減	0	0	1	1	0	0	1	0	1	4
⑥前年同月比増	5	2	3	4	1	6	1	2	1	25
合計	62	33	50	66	25	52	52	24	23	387



Q6 今後、国や県等への支援策について要望をお聞かせください。(複数回答可)

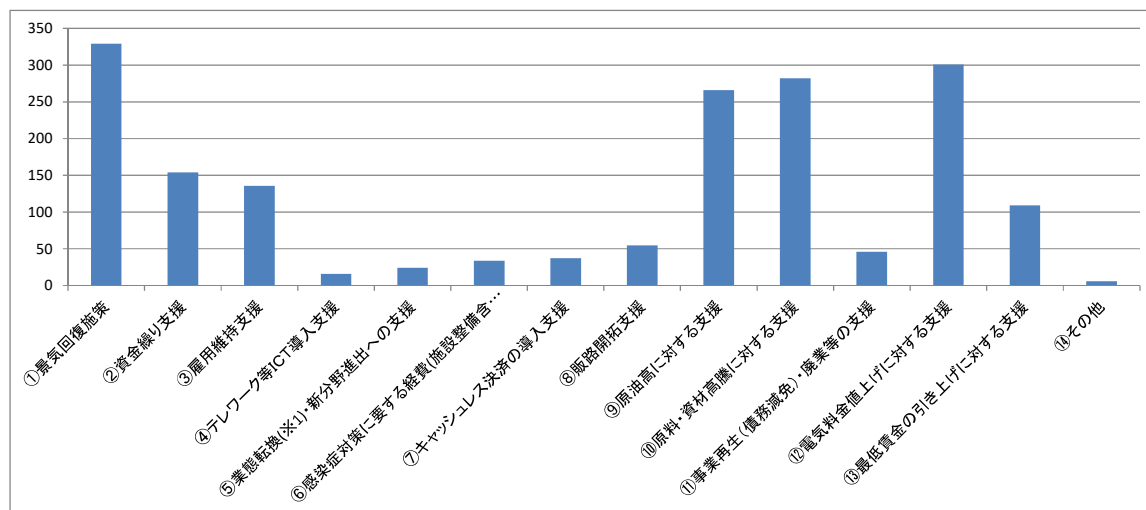
【コメント】

国や県への要望では、「①景気回復施策(64.5%)」が前回に引き続き最も多い。
次いで、「⑫電気料金値上げに対する支援(59.0%)」「⑩原料・資材高騰に対する支援(55.3%)」、の順に多くなっている。

回答項目	全体	飲食業	宿泊業	サービス業	小売業	卸売業	製造業	建設業	運輸業	その他
①景気回復施策	329 64.5%	47 67.1%	23 60.5%	45 64.3%	56 67.5%	21 65.6%	36 54.5%	51 69.9%	20 66.7%	30 62.5%
②資金繰り支援	154 30.2%	24 34.3%	13 34.2%	15 21.4%	27 32.5%	9 28.1%	19 28.8%	25 34.2%	13 43.3%	9 18.8%
③雇用維持支援	136 26.7%	16 22.9%	12 31.6%	14 20.0%	19 22.9%	3 9.4%	19 28.8%	25 34.2%	14 46.7%	14 29.2%
④テレワーク等ICT導入支援	16 3.1%	0 0.0%	2 5.3%	2 2.9%	0 0.0%	3 9.4%	1 1.5%	1 1.4%	1 3.3%	6 12.5%
⑤業態転換・新分野進出への支援	24 4.7%	5 7.1%	2 5.3%	5 7.1%	2 2.4%	3 9.4%	5 7.6%	0 0.0%	2 6.7%	0 0.0%
⑥感染症対策に要する経費への支援	34 6.7%	5 7.1%	5 13.2%	6 8.6%	6 7.2%	2 6.3%	3 4.5%	2 2.7%	1 3.3%	4 8.3%
⑦キャッシュレス決済の導入支援	37 7.3%	7 10.0%	3 7.9%	7 10.0%	15 18.1%	0 0.0%	0 0.0%	1 1.4%	1 3.3%	3 6.3%
⑧販路開拓支援	55 10.8%	5 7.1%	7 18.4%	10 14.3%	9 10.8%	5 15.6%	11 16.7%	3 4.1%	3 10.0%	2 4.2%
⑨原油高に対する支援	266 52.2%	38 54.3%	25 65.8%	31 44.3%	32 38.6%	15 46.9%	41 62.1%	38 52.1%	27 90.0%	19 39.6%
⑩原料・資材高騰に対する支援	282 55.3%	53 75.7%	24 63.2%	25 35.7%	32 38.6%	17 53.1%	54 81.8%	46 63.0%	15 50.0%	16 33.3%
⑪事業再生(債務減免)・廃業等の支援	46 9.0%	10 14.3%	3 7.9%	7 10.0%	6 7.2%	5 15.6%	6 9.1%	3 4.1%	3 10.0%	3 6.3%
⑫電気料金値上げに対する支援	301 59.0%	55 78.6%	27 71.1%	39 55.7%	49 59.0%	15 46.9%	49 74.2%	28 38.4%	13 43.3%	26 54.2%
⑬最低賃金の引き上げに対する支援	109 21.4%	16 22.9%	14 36.8%	12 17.1%	12 14.5%	2 6.3%	16 24.2%	15 20.5%	15 50.0%	7 14.6%
⑭その他	6 1.2%	0 0.0%	0 0.0%	1 1.4%	2 2.4%	0 0.0%	0 0.0%	1 1.4%	2 6.7%	0 0.0%
合計	1,795	281	160	219	267	100	260	239	130	139

※1 ⑤の業態転換には、テイクアウト等営業形態の変更を含む。

※2 回答割合の分母は、回答事業者の総数(Q1の表の合計)であるもの。



Q7 その他自由記載欄

【主な意見等】

①飲食業	<ul style="list-style-type: none"> ・ 今年に入りコロナの影響は少し落ちついたかと思われていますが、仕入の価格・光熱費が上がり、引き続き国の支援をお願いします。 ・ コロナで外に出る習慣が無くなりそのまま出にくい感を感じています。それにつけても電気・灯油・材料の高騰が痛い。 ・ 全てを価格転嫁するのは難しい。気力と体力が限界の状況。 ・ 現状で資金繰りが困難、事業譲渡又は根本的な業態転換が必要。 ・ コロナ禍の影響は幾分回復しつつあるが、(3/13マスク解除でプラス要因を期待)反面、電気料金、資材、食品原料の高騰が収益悪化につながり、累積赤字を補填できない。
②宿泊業	<ul style="list-style-type: none"> ・ 予約状況はコロナ前と同じ位に現在のところ回復しているが電気代、仕入代が高くなっていて負担が大きい、人件費も給料を上げる為にさらに必要となっていくが、その分を価格転嫁できるのか不安。 ・ 原油高、電気料金、物価高に対する支援。要急務。
③サービス業	<ul style="list-style-type: none"> ・ 小規模事業者がどんどん苦しくなるのが目に見えてきています。お客さまに値上げが出来ず悩んでいます。 ・ 雇用調整助成金は休業しなければ受けられず…。雇用維持のため、営業をしながら補助支援できる支援策をお願いします。
④小売業	<ul style="list-style-type: none"> ・ ゼロゼロ融資のコロナ借換保証はめんどろ。特に計画書や伴走支援等々、あと1年猶予がわかりやすい。セーフティネット5号も分かりづらい。 ・ 新型コロナウイルスまだ収まらない中、電気料金の値上げ、ガソリンの高騰、より大変です。 ・ コロナというよりは物価高騰による影響にシフトしていていると思います。 ・ インボイス対応で利益は上がりません。インボイス対応の補助金を切に望みます。
⑤卸売業	<ul style="list-style-type: none"> ・ コロナの感染縮小が見られるものの、資源の高騰による原材料費の相次ぐ値上げに伴う物価高の波やロシアのウクライナ侵攻に端を発した西側諸国と中露を中心とした国々の分断等々、歴史的な変革の時代を迎えグローバル経済の危機を感じざるを得ない
⑥製造業	<ul style="list-style-type: none"> ・ 売上は上がっても物価高騰のため支払いが追いつかない。利益もない。 ・ 原料高騰、電気料金値上げ分の価格転嫁が課題。 ・ 3月より少しずつ仕事が増えそうです。 ・ 資材価格の高騰も大きな問題ですが、それ以上に資材の入手難が影響している。
⑦建設業	<ul style="list-style-type: none"> ・ 営業利益率が下降しているのは現段階でどうしようもない状況、。それを見据えたやり方を工夫していくしかないと思っています。
⑧運輸業	<ul style="list-style-type: none"> ・ コロナ感染症が落ち着いた後、あらゆるものの価格高騰で経営継続に非常に困っています。支援の継続を求めます。
⑨その他	<ul style="list-style-type: none"> ・ 生活に関わる物品のあいつぐ値上げは、従業員の生活を脅かします。賃上げしたくとも客数は減少する一方です。苦しい経営です。 ・ 電気料金は本当に利益にダメージを与えている。また、商品・サービスに価格を上乗せできない業態なので、利益はどんどん減る一方である。 ・ コロナより、原料・資材、電気料値上げの方が大きい。 ・ エネルギー関連の値上げに伴い、その他の資材・サービスがほとんど全て値上がりしている。コスト管理が大変である。

新型コロナウイルス感染症等に伴う事業者の影響調査票（令和5年2月分）

いつも本調査に御協力いただきありがとうございます。国や県の支援策については、県のホームページに掲載しておりますので、御確認願います。

岩手県 新型コロナ対策 令和4年度

検索

【岩手県商工労働観光部経営支援課】

令和5年 月 日

〇〇商工会議所（〇〇商工会） 行

企業名： _____ 担当者名： _____

Q1 貴社の業種を教えてください

- ① 飲食業 ② 宿泊業 ③ サービス業 ④ 小売業 ⑤ 卸売業
⑥ 製造業 ⑦ 建設業 ⑧ 運輸業 ⑨ その他

Q2 新型コロナウイルス感染症の感染拡大、物価高騰等による御社の経営への影響はありますか

（1つ選択の上、○をつけてください）

- ① 影響が継続している ② 影響はあったが収束した ③ 今後、影響がでる可能性がある
④ 分からない ⑤ 影響はない

Q3 Q2で①を選択された方にお聞きします。令和5年2月の売上が、コロナ前の同月と比較してどう変化しましたか教えてください

- ① 0～20%減 ② 21～40%減 ③ 41～60%減 ④ 61～80%減 ⑤ 81～100%減
⑥ コロナ前同月比増（ %）

Q4 Q2で①②③を選択された方にお聞きします。コロナ前の売上と比較した今後の見込を教えてください

- ① 0～20%減 ② 21～40%減 ③ 41～60%減 ④ 61～80%減 ⑤ 81～100%減
⑥ コロナ前同月比増（ %）

Q5 Q2で①を選択された方にお聞きします。令和5年2月の営業利益は、前年同月と比較してどう変化しましたか教えてください（具体的な数字が確定していない場合は、肌感覚でも構いません）

- ① 0～20%減 ② 21～40%減 ③ 41～60%減 ④ 61～80%減 ⑤ 81～100%減
⑥ コロナ前同月比増（ %）

Q6 今後、国や県等への支援策について要望をお聞かせください（複数回答可）

- ① 景気回復施策 ② 資金繰り支援
③ 雇用維持支援 ④ テレワーク等ICT導入支援
⑤ 業態転換（テイクアウト等営業形態の変更含む）・新分野進出への支援 ⑥ 感染症対策に要する経費（施設整備含む）への支援
⑦ キャッシュレス決済の導入支援 ⑧ 販路開拓支援
⑨ 原油高に対する支援 ⑩ 原料・資材高騰に対する支援
⑪ 事業再生（債務減免）・廃業等の支援 ⑫ 電気料金値上げに対する支援
⑬ 最低賃金の引き上げに対する支援 ⑭ その他（ ）

Q7 その他自由記載欄

※本調査の集計結果については、こちらからご覧いただけます。



※ ご協力ありがとうございました。この調査に係る個人情報については、本調査以外の目的には使用いたしません。

※ QRコードは株式会社デンソーウェブの登録商標です。