

新型コロナウイルス感染症に伴う 事業者の影響調査 (4月分)

- 1 調査時点
令和2年4月30日
- 2 調査対象
商工会議所及び商工会の会員の約2%を調査対象として抽出
- 3 調査方法
商工会議所及び商工会が、調査票の配付、聴き取りにより実施
- 4 今後の予定
当面、毎月実施予定

岩手県商工労働観光部経営支援課

新型コロナウイルス感染症に伴う事業者の影響調査(4月分)

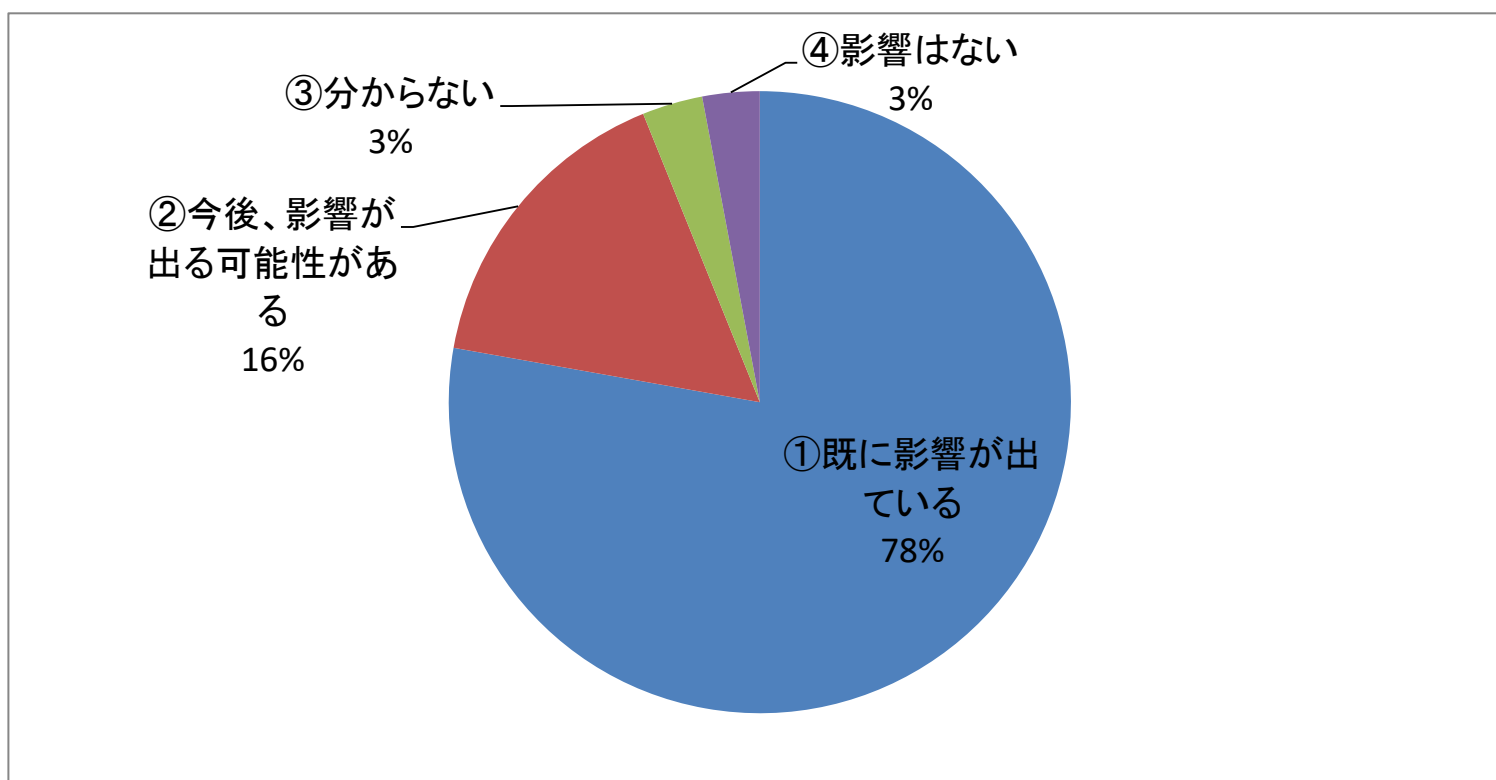
Q1 貴社の業種を教えてください。

業種	回答企業数	構成割合
飲食	64	11.1%
宿泊	46	8.0%
サービス	84	14.6%
小売業	100	17.4%
卸売業	40	7.0%
製造業	78	13.6%
建設業	75	13.0%
運輸業	35	6.1%
その他	53	9.2%
合計	575	100.0%

Q2 新型コロナウイルス感染症の感染拡大による御社の経営への影響はありますか。

【コメント】
「①既に影響が出ている」が約8割となっており、前回調査から約2割増加している。
また、「②今後、影響が出る可能性がある」を含めると、9割以上の事業者が影響を受けるものと考えている。

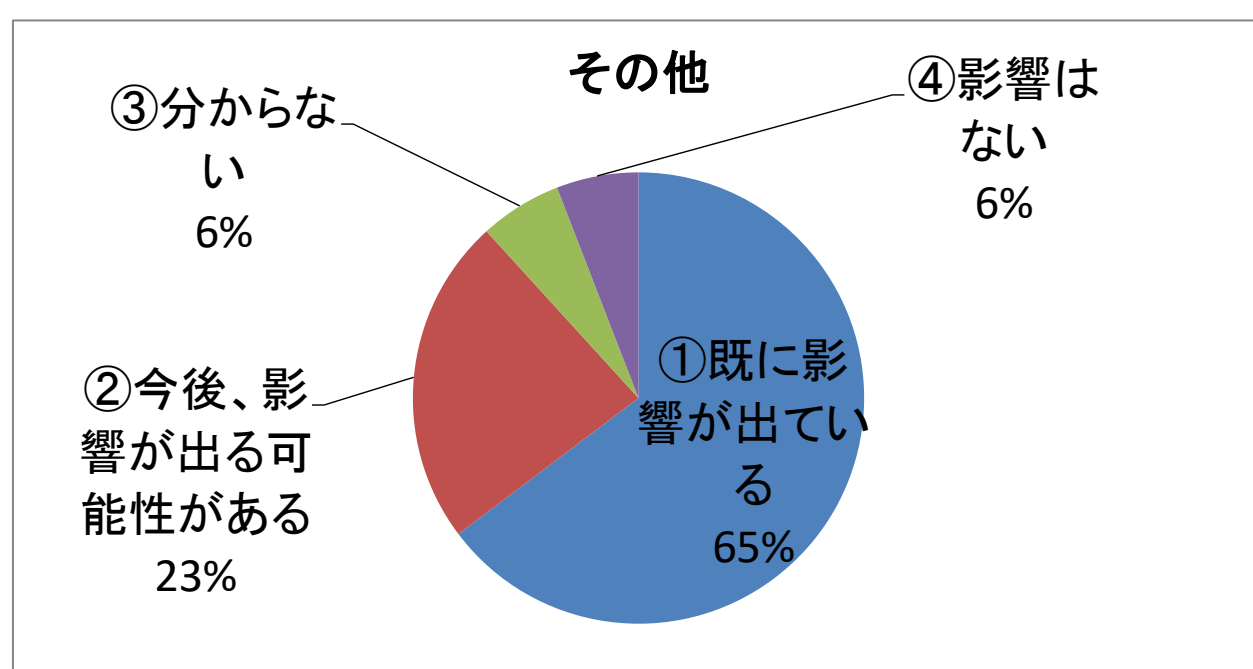
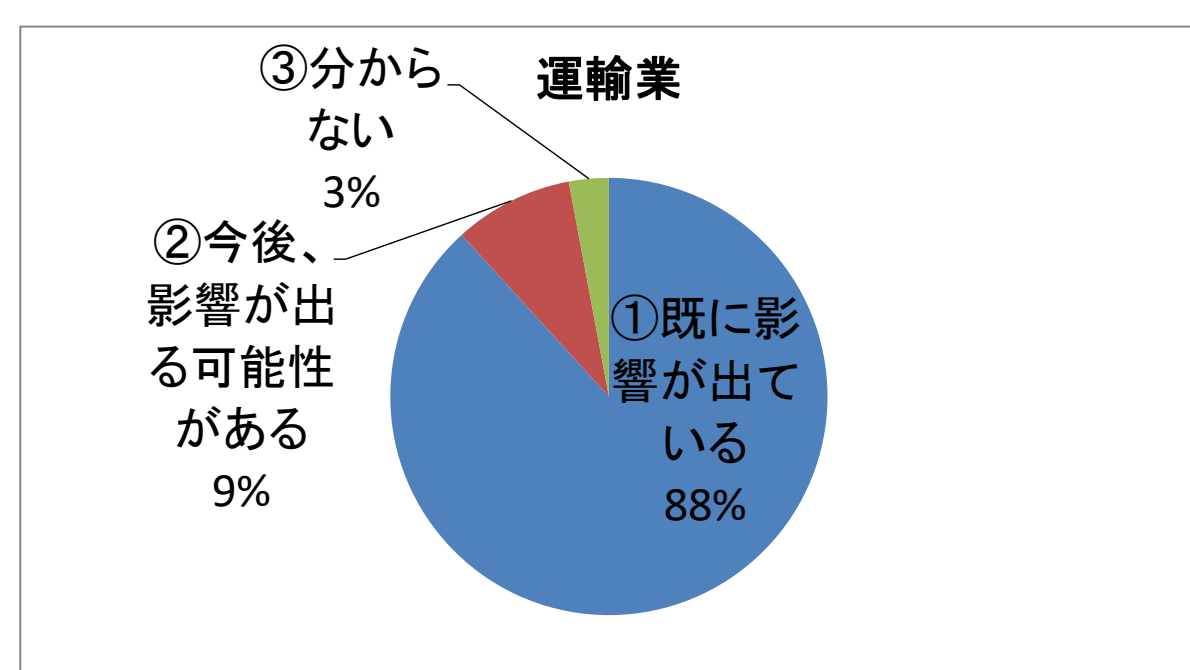
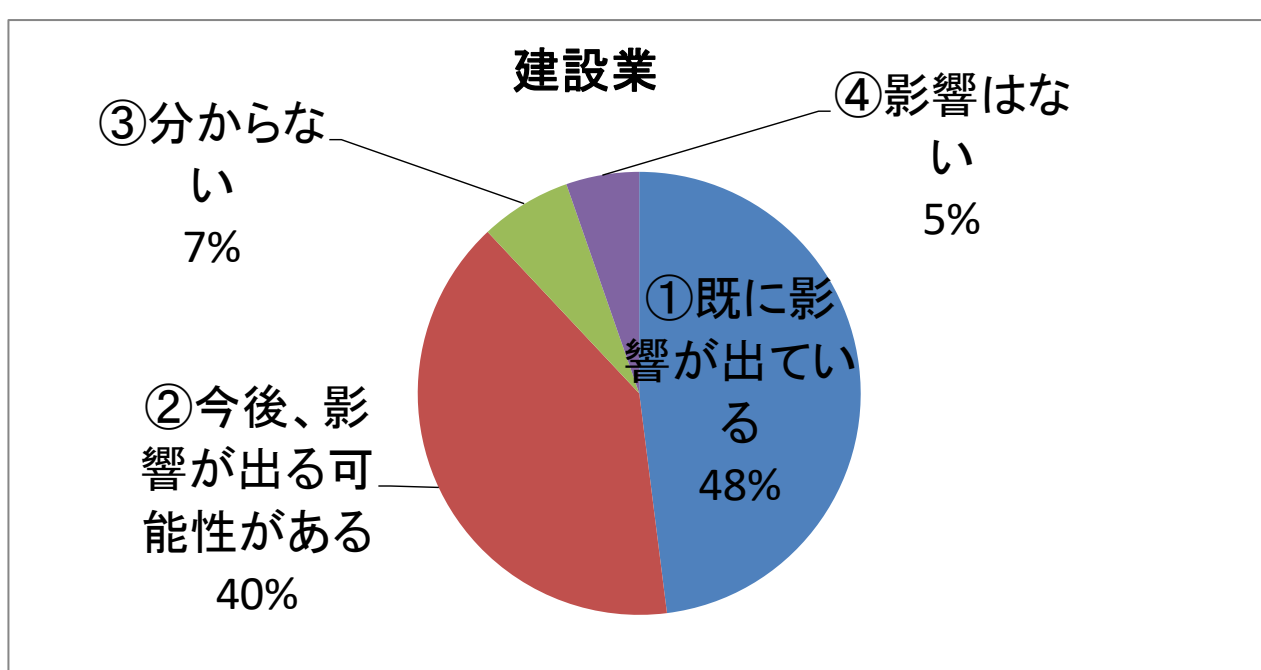
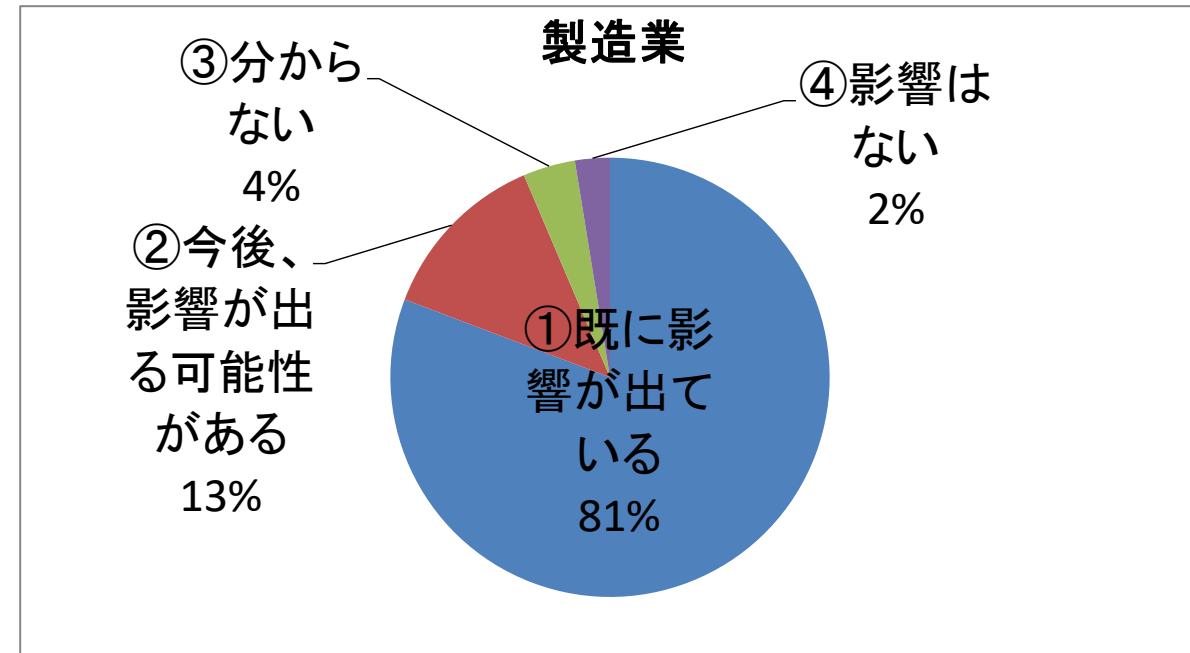
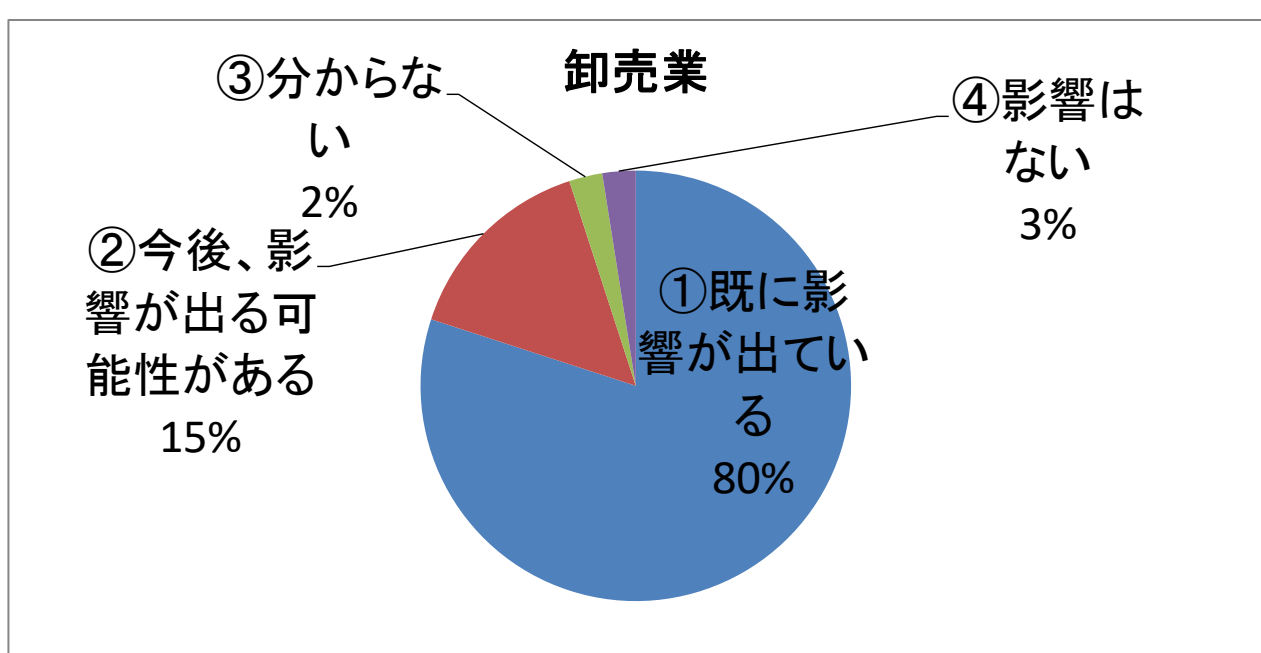
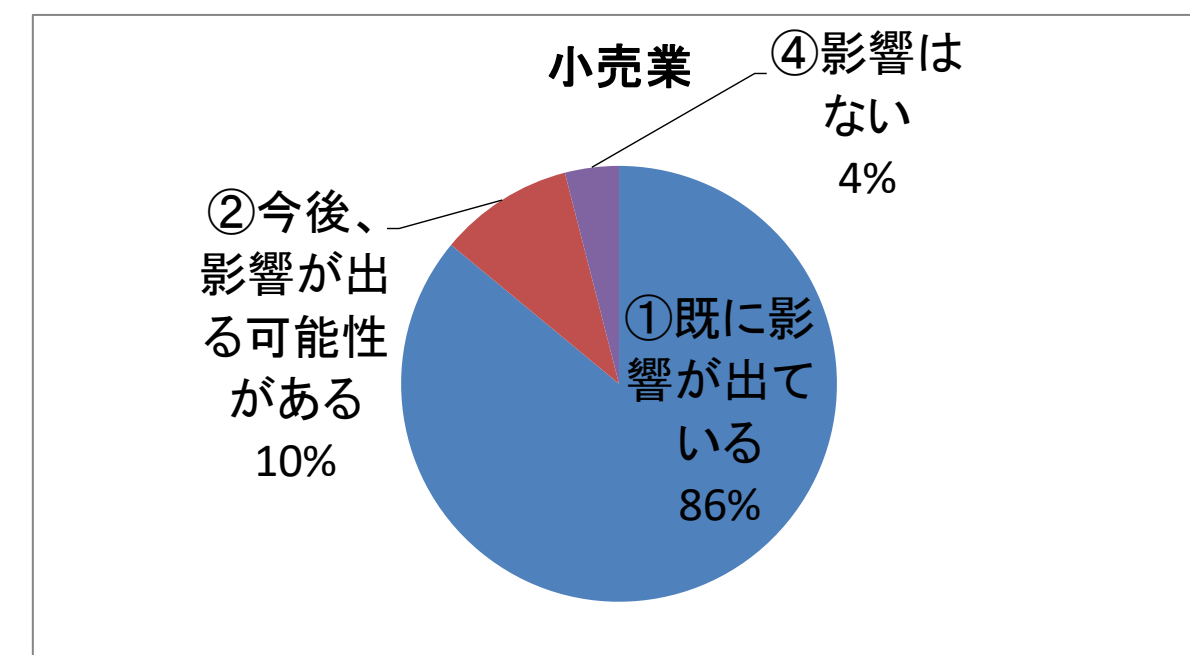
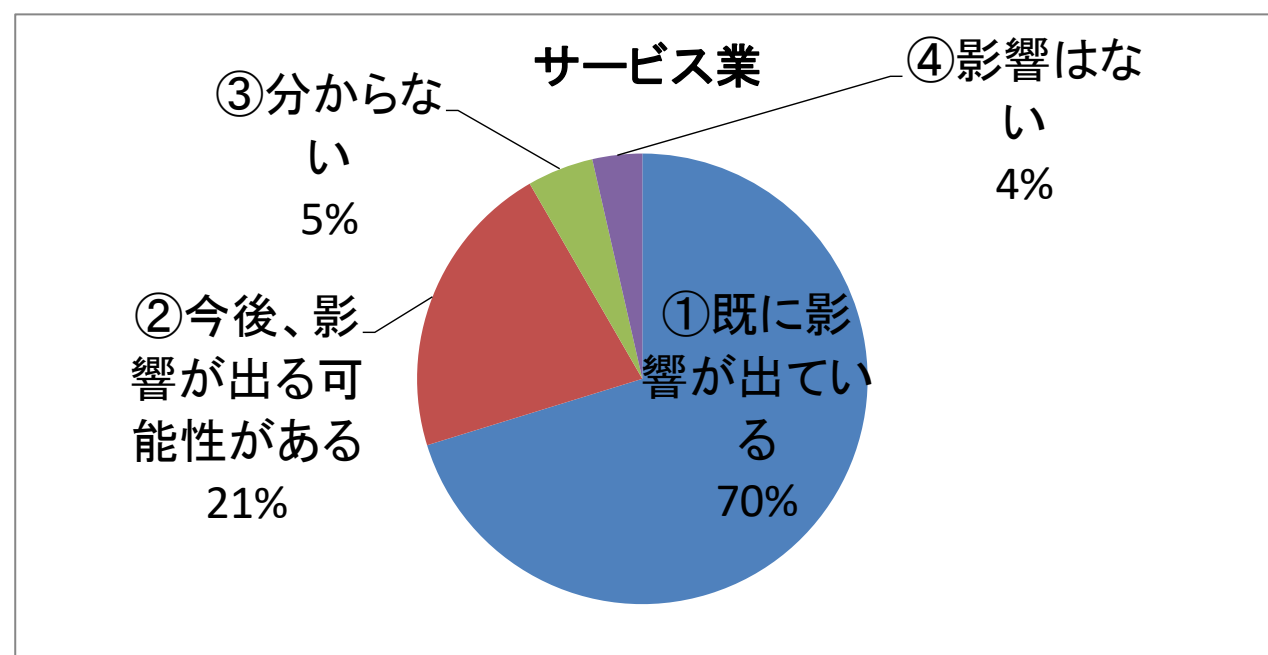
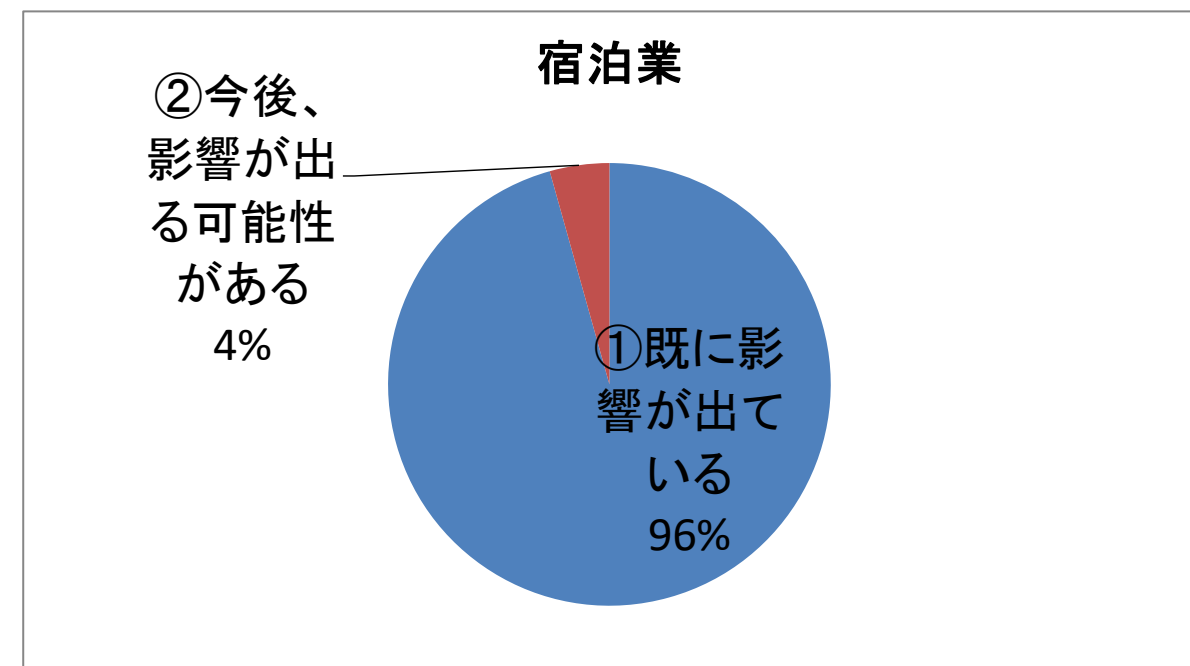
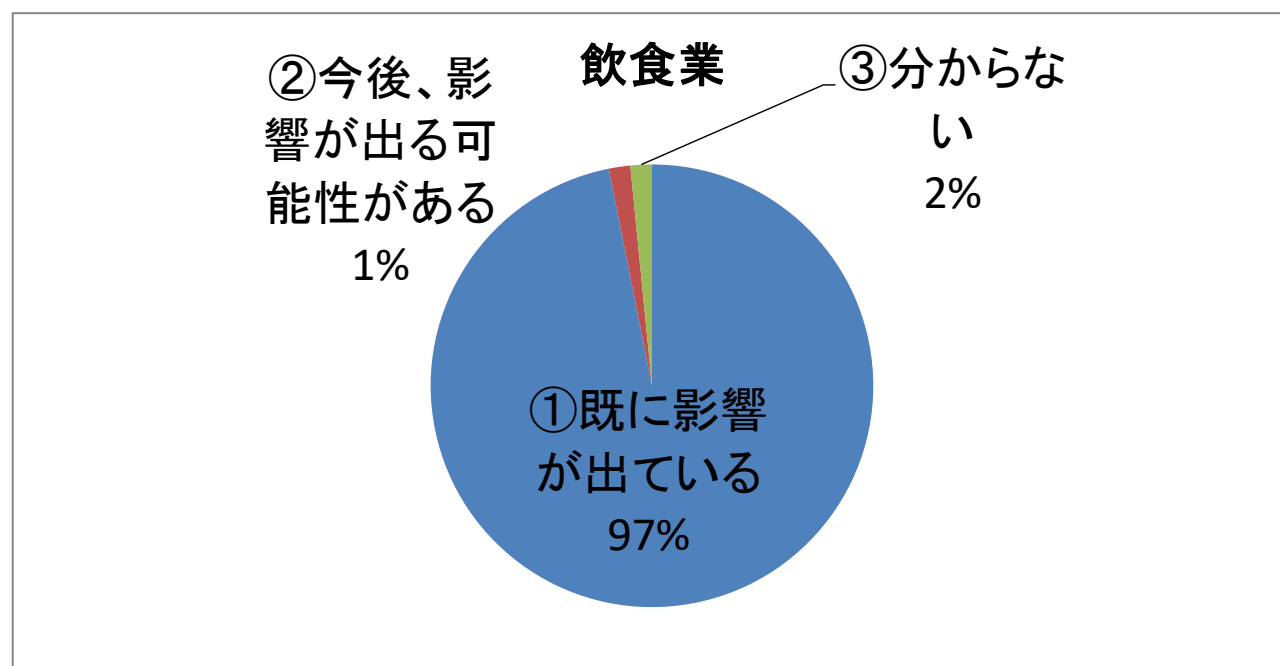
回答項目	回答数	構成割合
①既に影響が出ている	445	77.8%
②今後、影響が出る可能性がある	92	16.1%
③分からない	18	3.1%
④影響はない	17	3.0%
合計	572	100.0%



【業種別】

Q2 新型コロナウイルス感染症の感染拡大による御社の経営への影響はありますか。

回答項目	合計	飲食業	宿泊業	サービス業	小売業	卸売業	製造業	建設業	運輸業	その他
①既に影響が出ている	445	62	44	59	86	32	63	36	30	33
②今後、影響が出る可能性がある	92	1	2	18	10	6	10	30	3	12
③分からない	18	1	0	4	0	1	3	5	1	3
④影響はない	17	0	0	3	4	1	2	4	0	3
合計	572	64	46	84	100	40	78	75	34	51



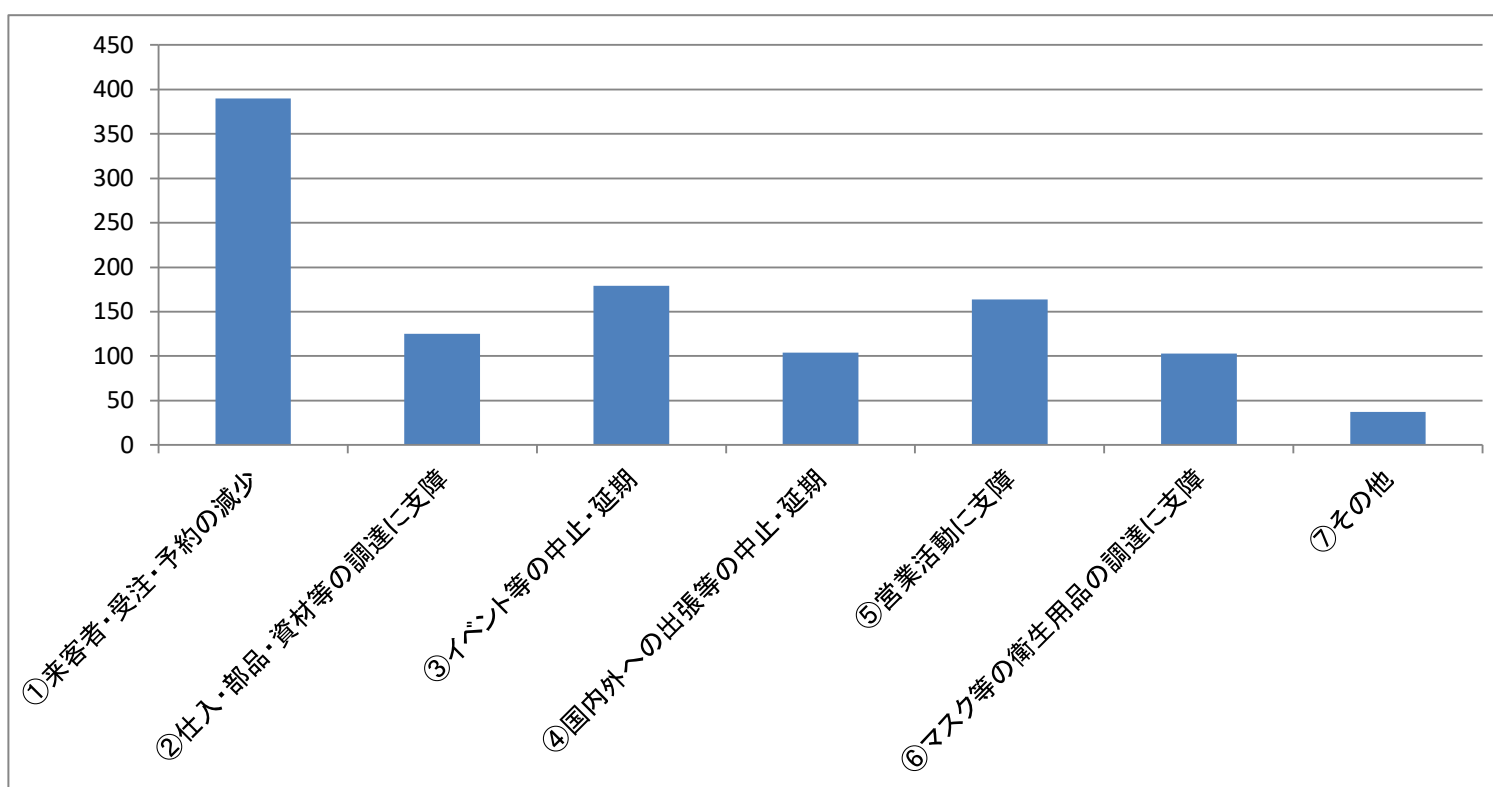
Q3 Q2で①を選択された方におききします。具体的な影響を教えてください。(複数回答可)

【コメント】

「①来客者・受注・予約の減少」が一番多く、87.6%となっており、前回調査から6.8ポイント増加している。

次いで、「③イベント等の中止・延期」、「⑤営業活動に支障」、「②仕入・部品・資材等の調達に支障」の順

回答項目	回答数	回答割合
①来客者・受注・予約の減少	390	87.6%
②仕入・部品・資材等の調達に支障	125	28.1%
③イベント等の中止・延期	179	40.2%
④国内外への出張等の中止・延期	104	23.4%
⑤営業活動に支障	164	36.9%
⑥マスク等の衛生用品の調達に支障	103	23.1%
⑦その他	37	8.3%
合計	1,102	

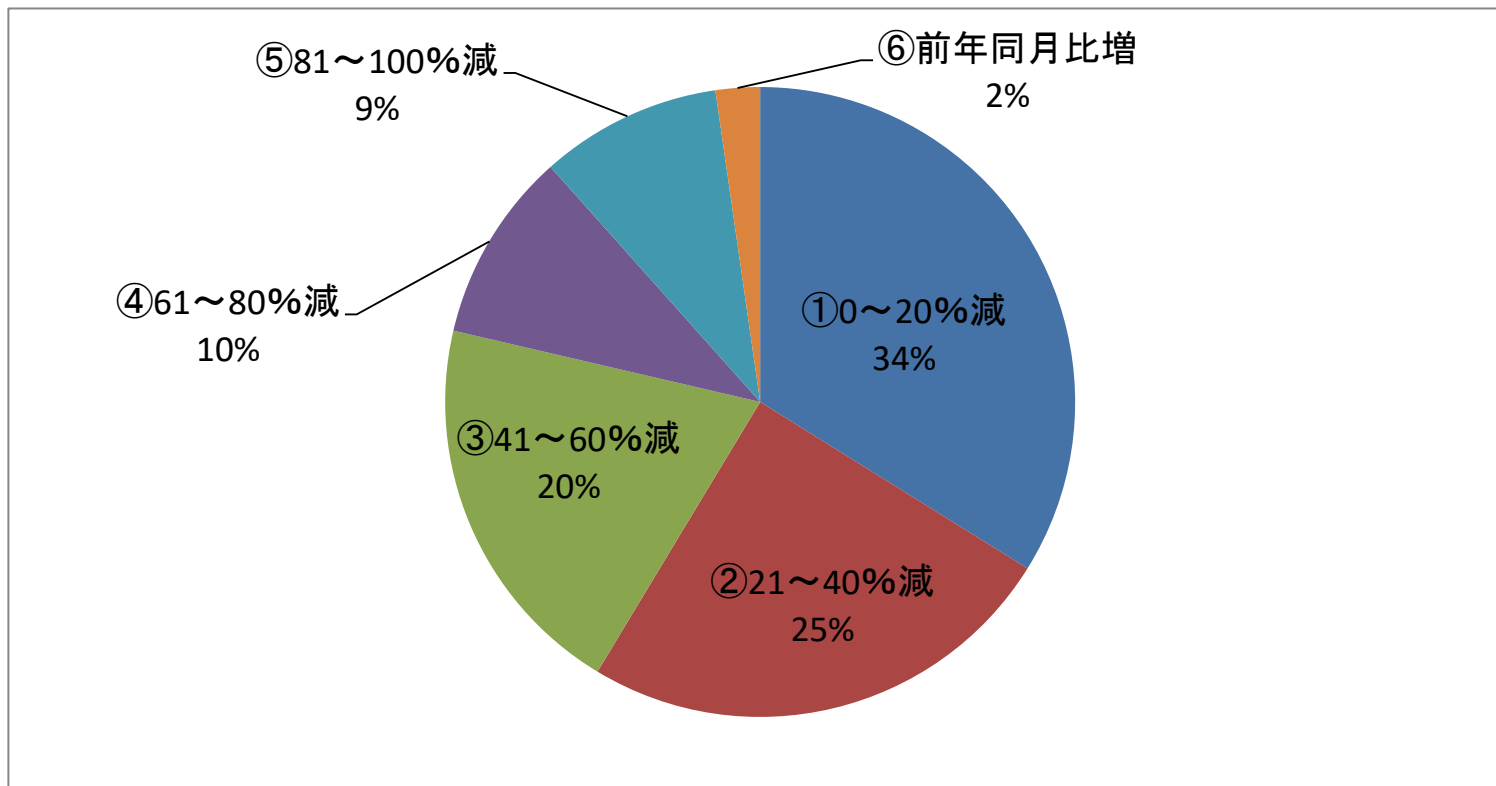


Q4 Q2で①を選択された方にお聞きします。4月において、前年4月比で御社の売上の変化を教えてください。

【コメント】

「①0～20%減」が一番多く、33.9%となっており、次いで、「②21～40%減」が24.8%となっている。
 「⑤81～100%減」の、ほぼ売上がない事業者も9.3%発生している。
 「41%以上減」の企業が39.1%となっており、前回調査と比較し14.4ポイント増加している。

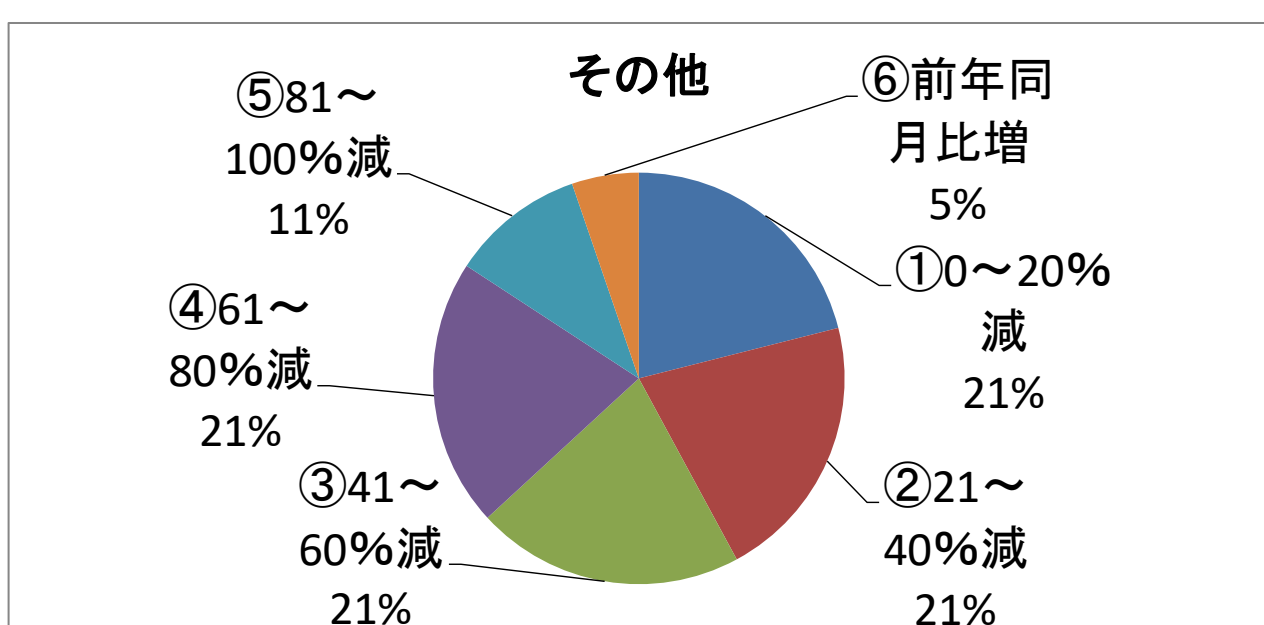
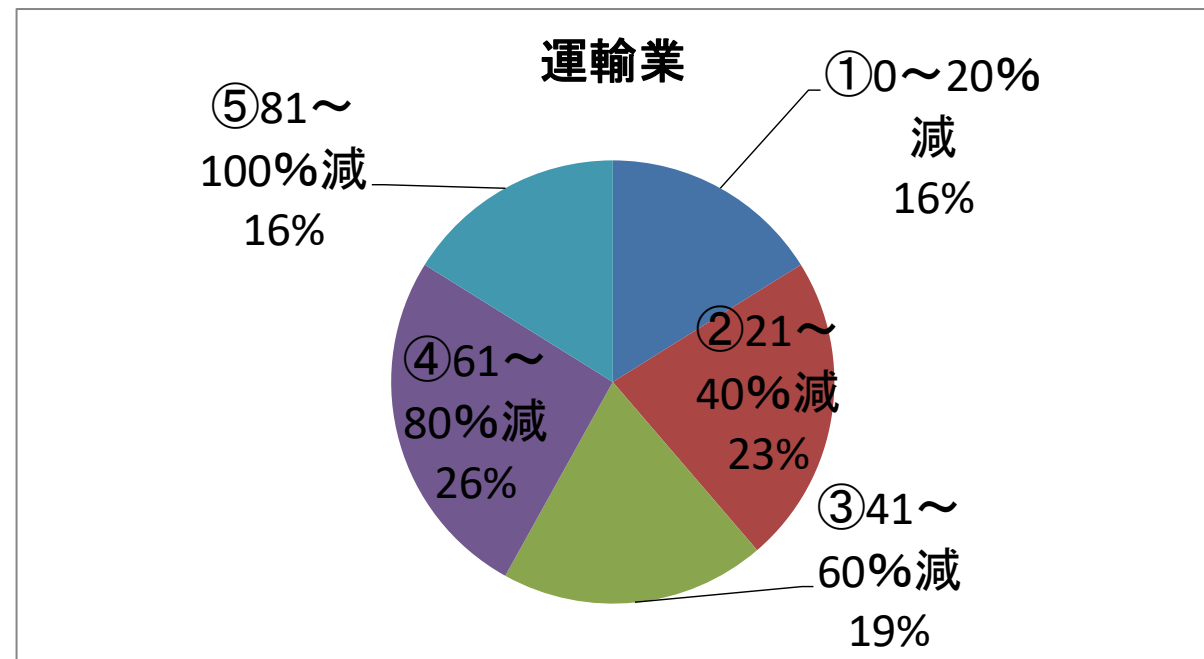
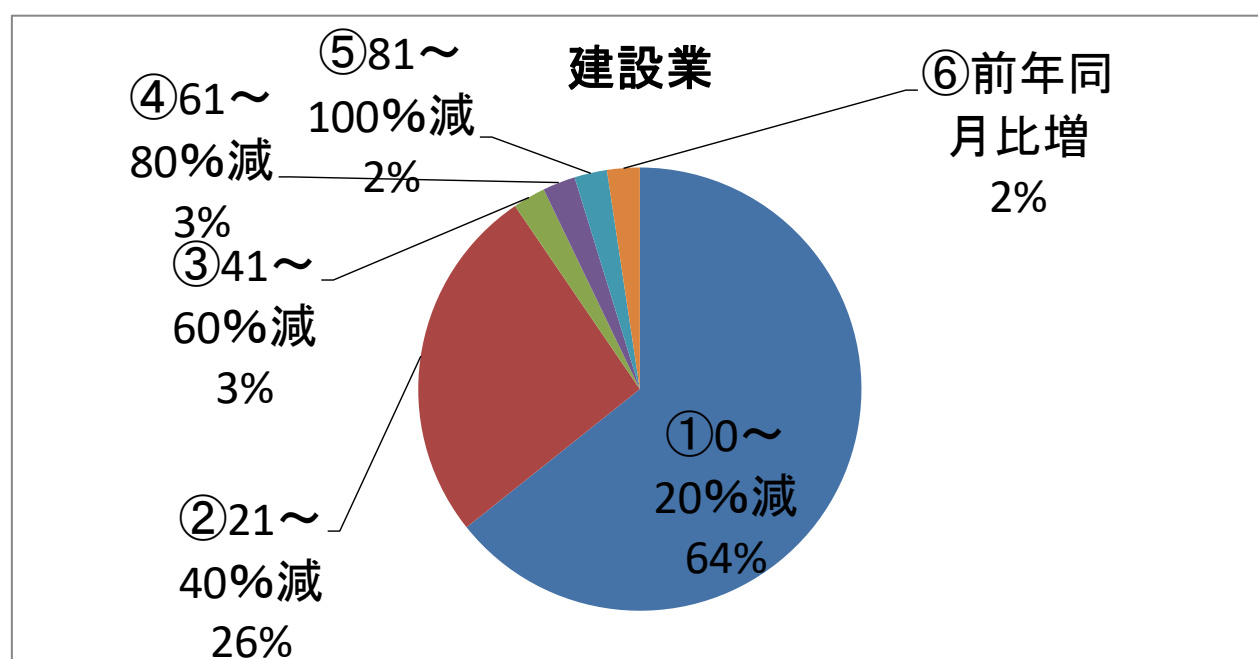
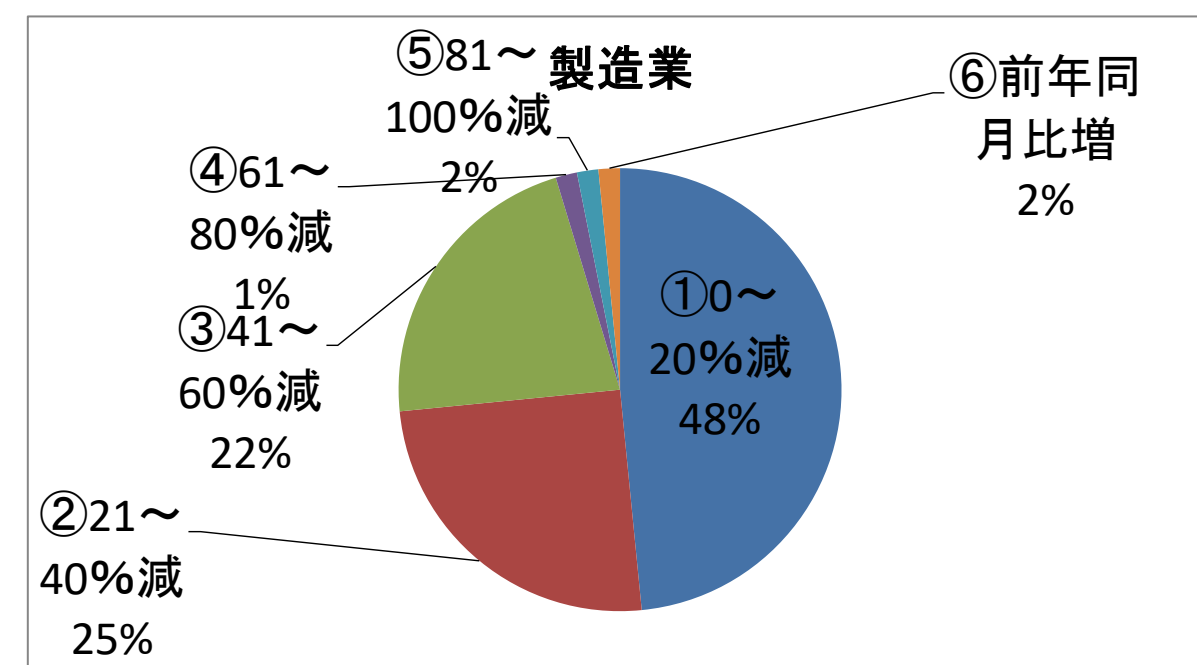
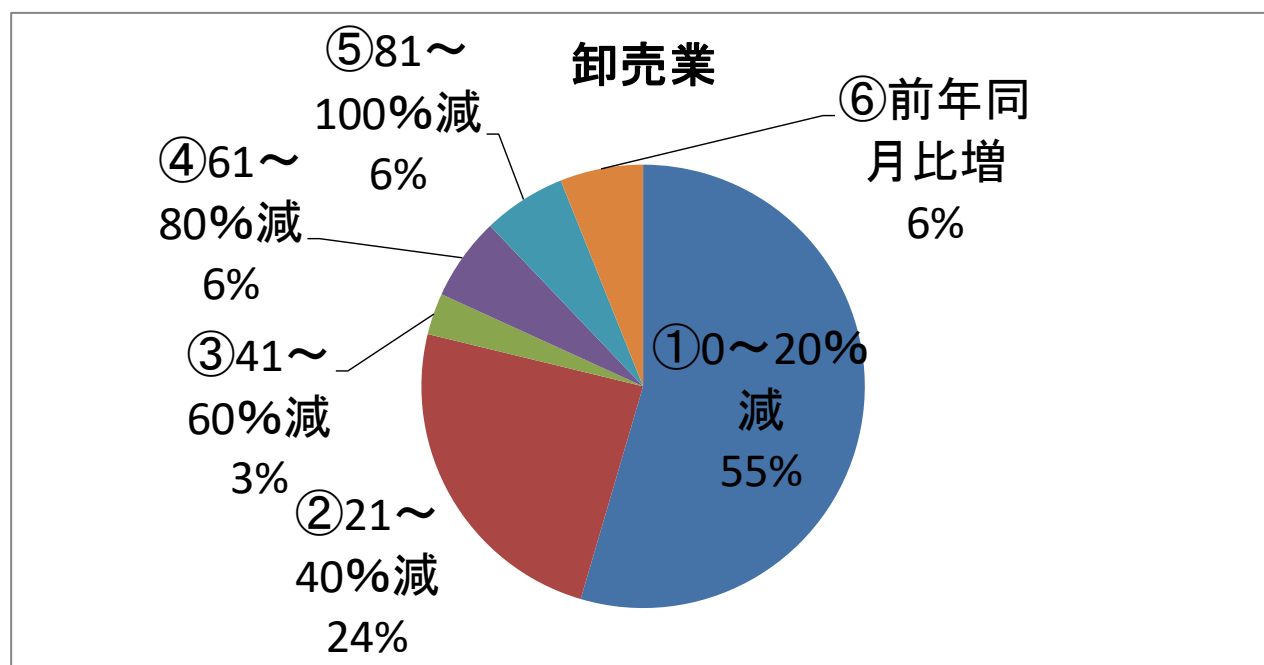
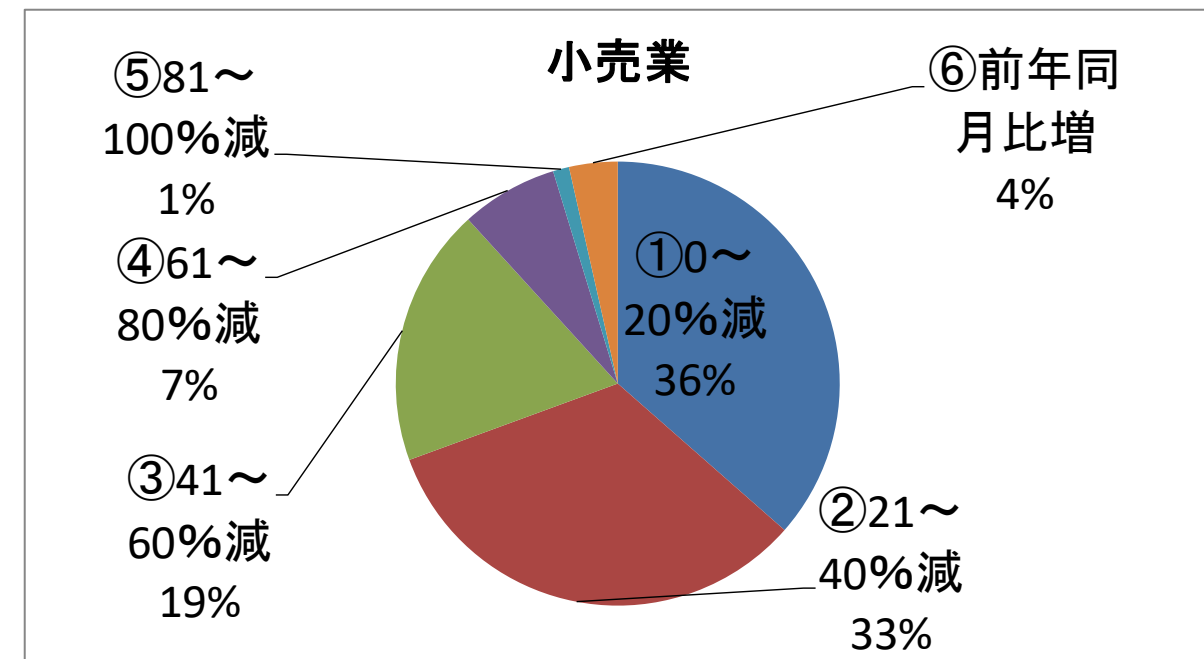
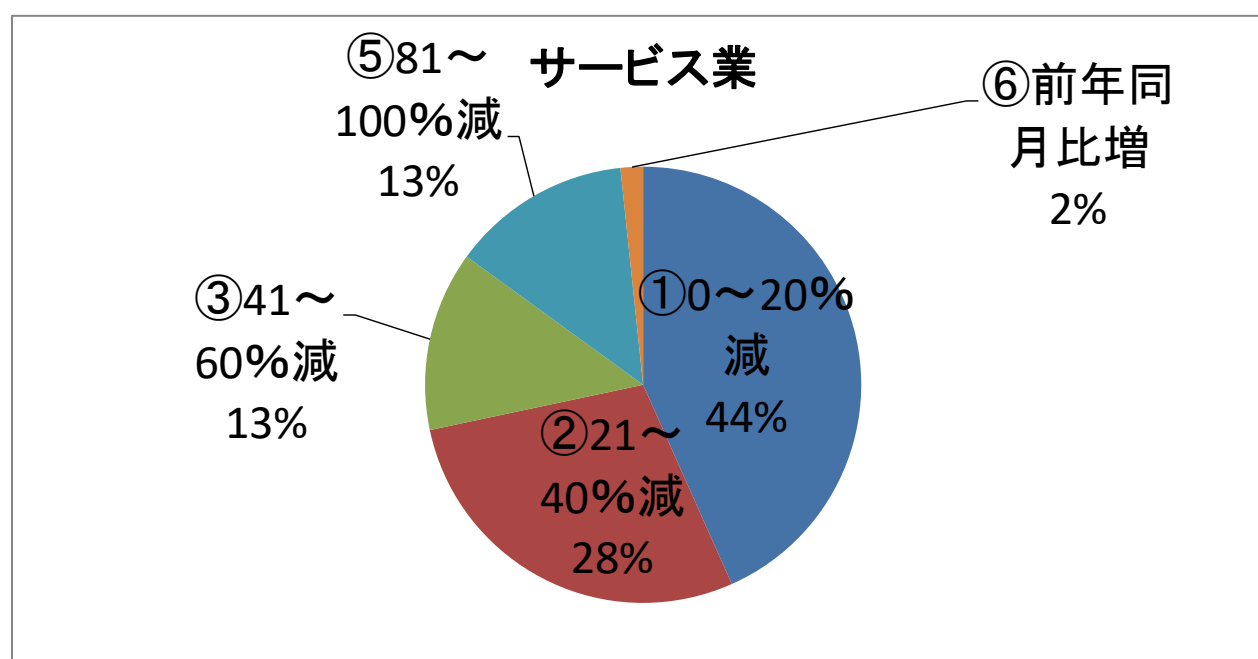
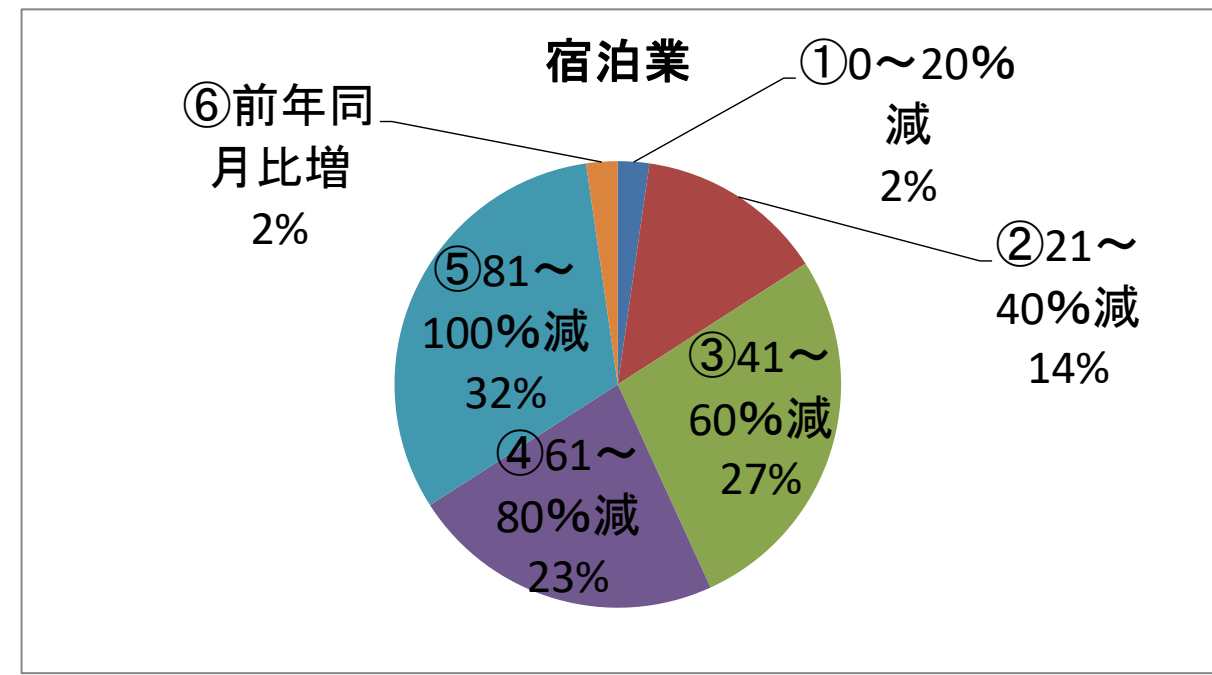
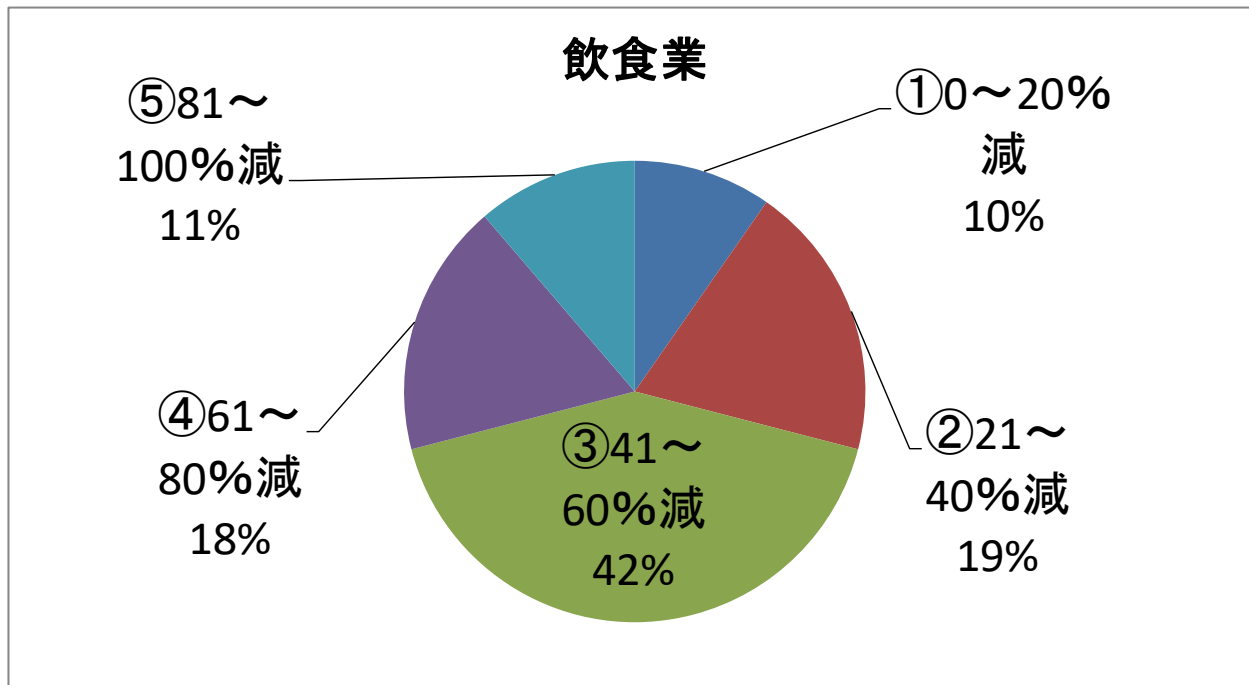
回答項目	回答数	構成割合
①0～20%減	149	33.9%
②21～40%減	109	24.8%
③41～60%減	88	20.0%
④61～80%減	43	9.8%
⑤81～100%減	41	9.3%
⑥前年同月比増	10	2.3%
合計	440	100.0%



【業種別】

Q4 Q2で①を選択された方にお聞きします。4月において、前年4月比で御社の売上の変化を教えてください。

回答項目	合計	飲食業	宿泊業	サービス業	小売業	卸売業	製造業	建設業	運輸業	その他
①0～20%減	149	6	1	26	31	18	31	27	5	4
②21～40%減	109	12	6	17	28	8	16	11	7	4
③41～60%減	88	26	12	8	16	1	14	1	6	4
④61～80%減	43	11	10	0	6	2	1	1	8	4
⑤81～100%減	41	7	14	8	1	2	1	1	5	2
⑥前年同月比増	10	0	1	1	3	2	1	1	0	1
合計	440	62	44	60	85	33	64	42	31	19



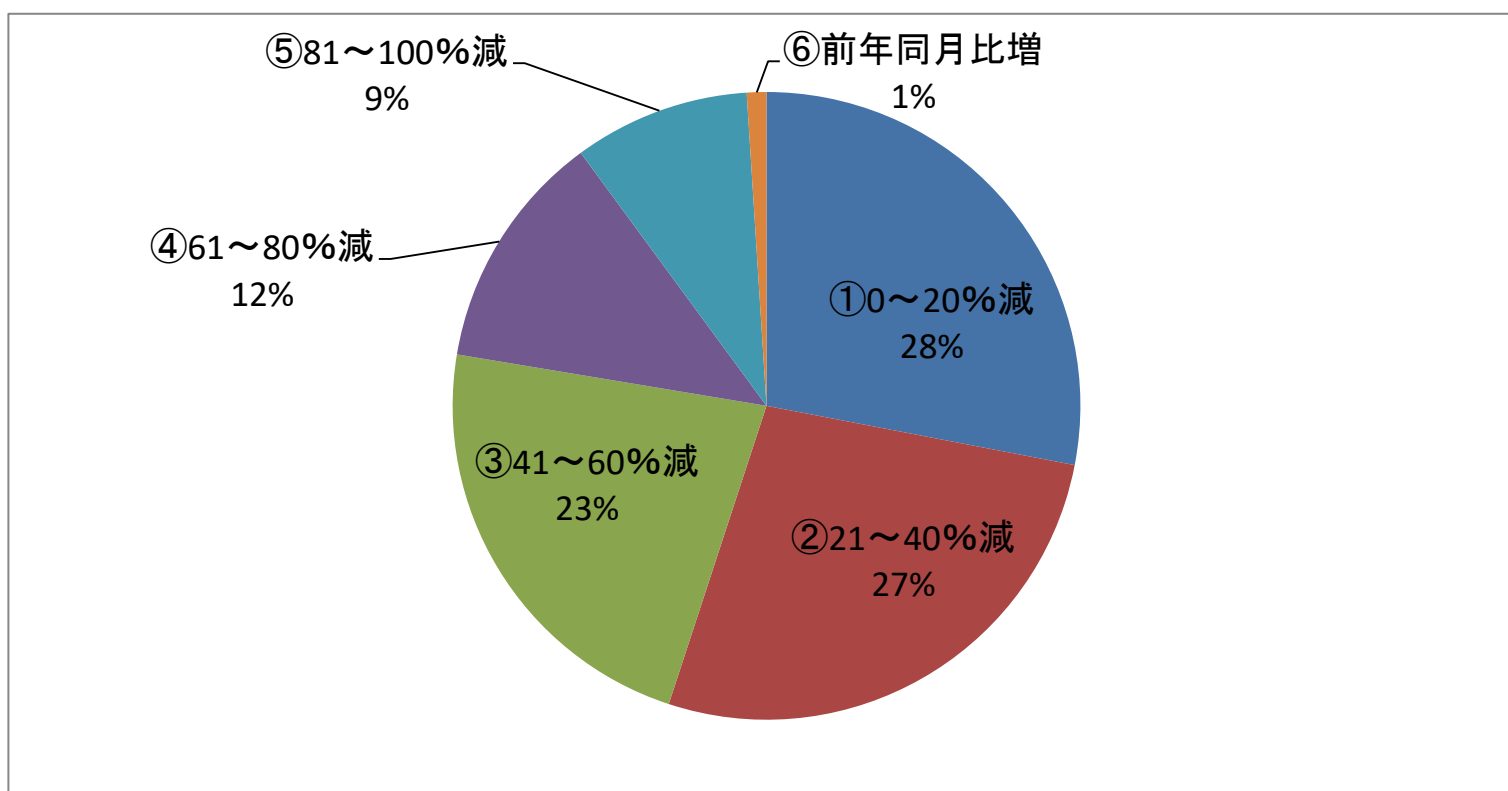
Q5 Q2で①②を選択された方にお聞きします。今後の見込みを教えてください。

【コメント】

「①0～20%減」が28%、次いで、「②21～40%減」が27%、「③41～60%減」が22.6%となっている。

「⑤81～100%減」のほぼ売上がないと見込む事業者も9.1%いる。

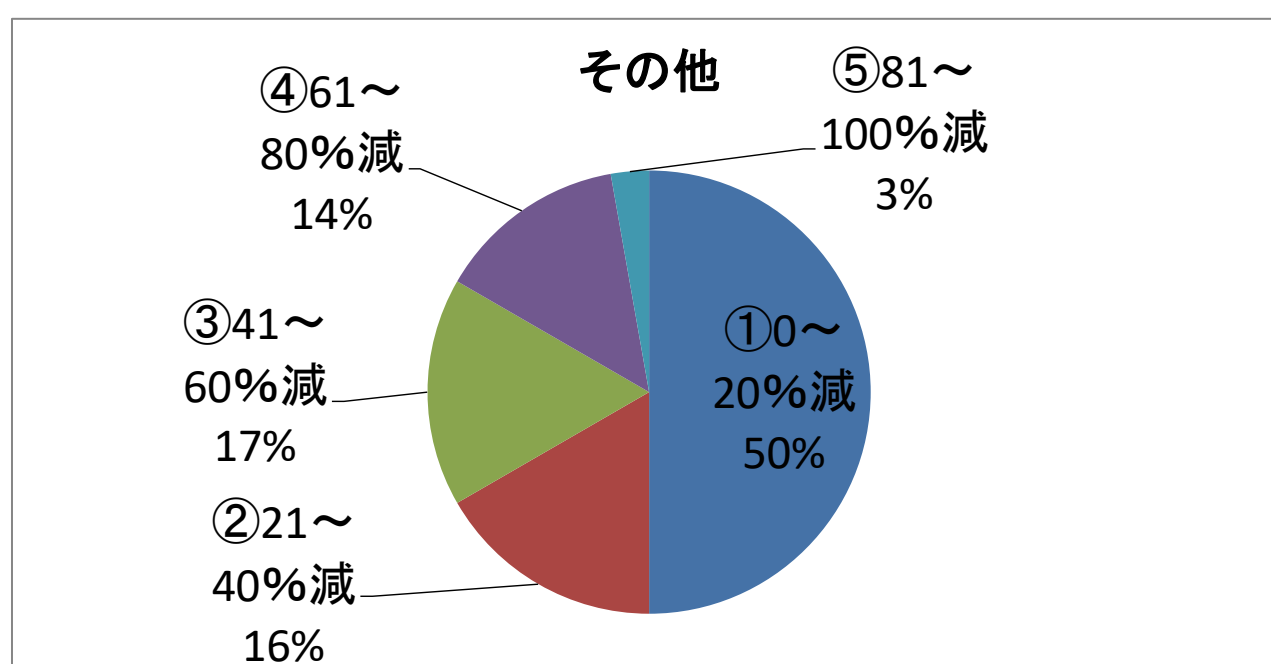
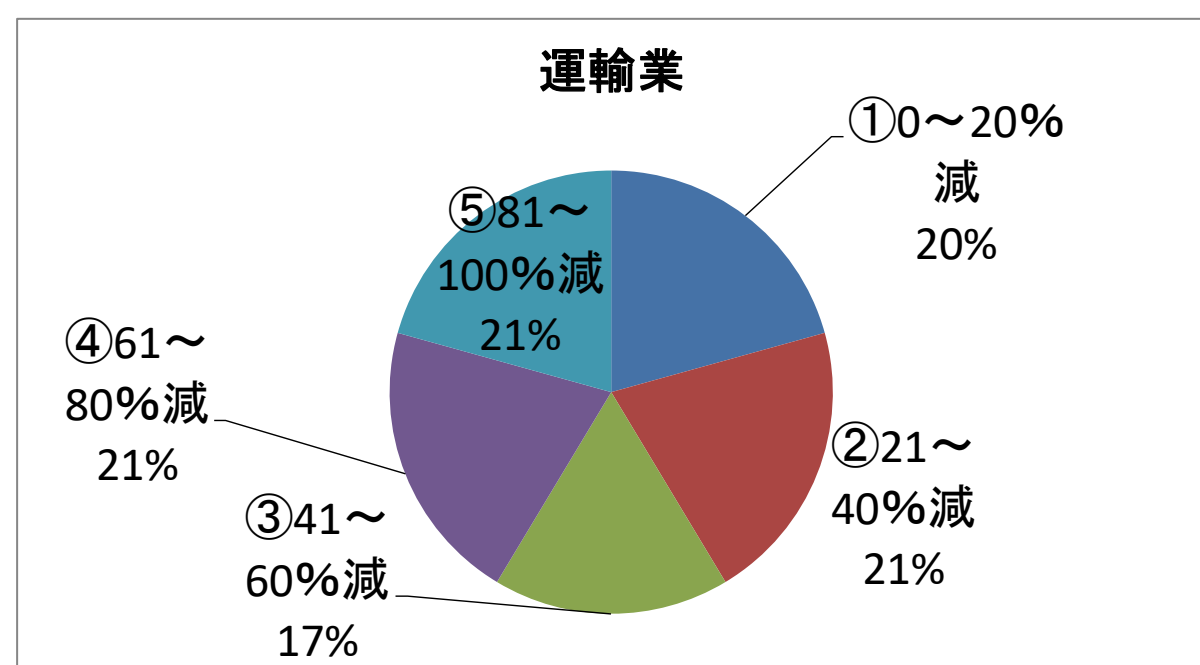
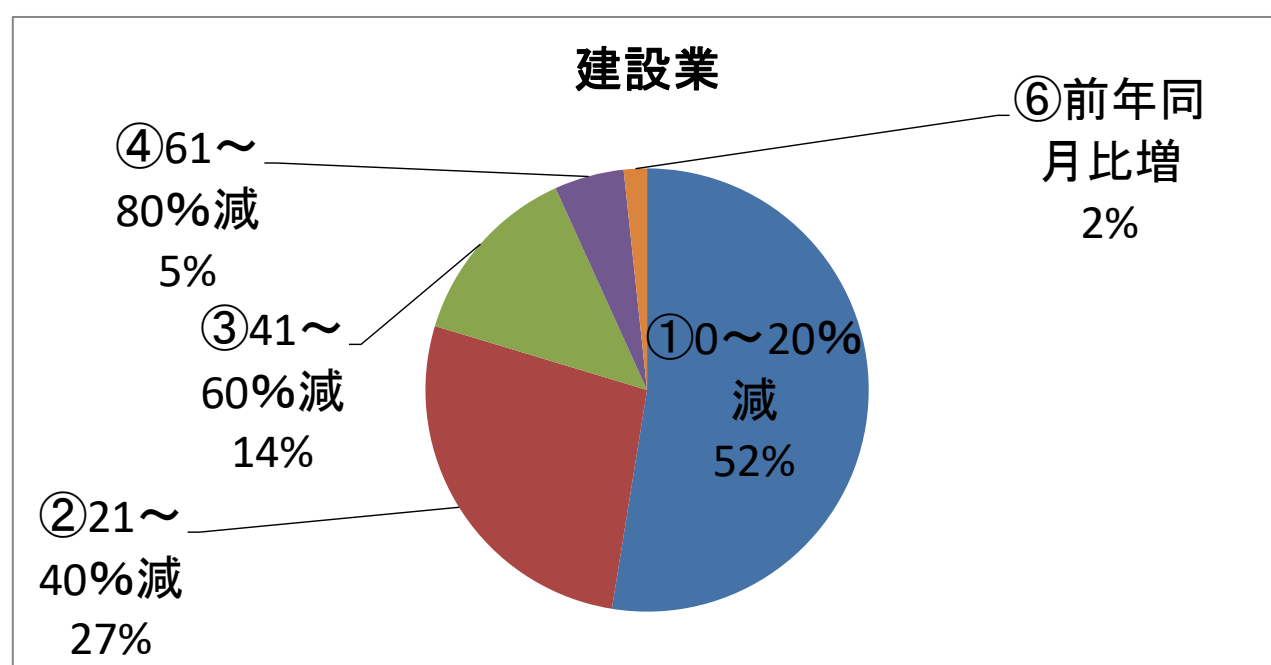
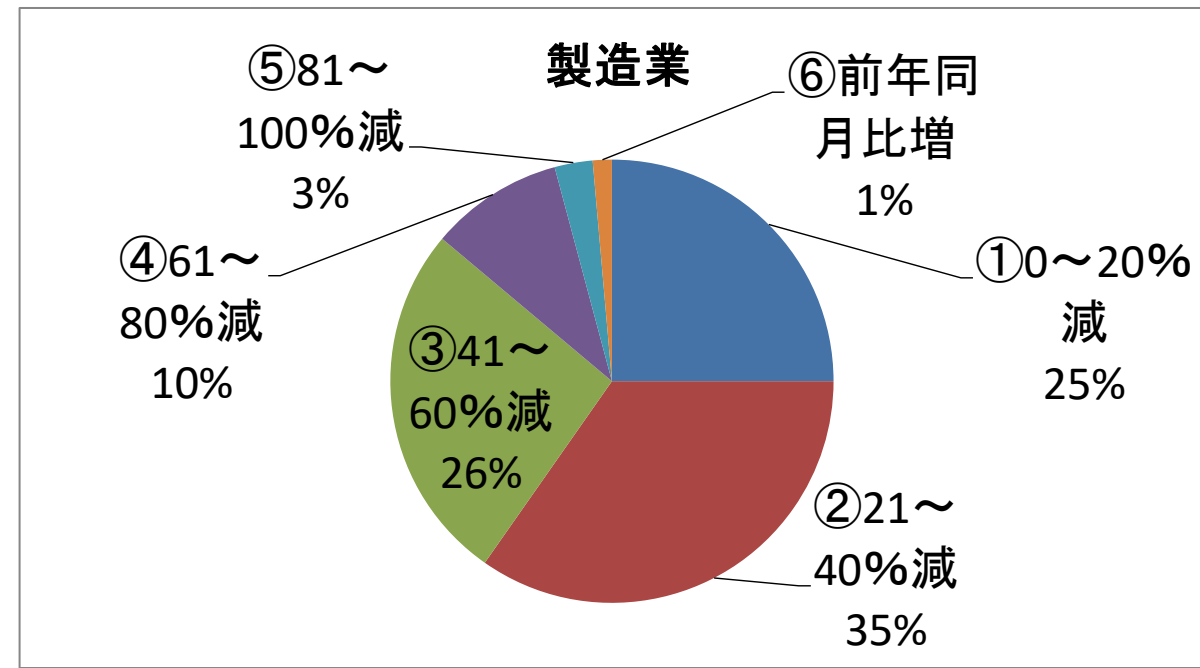
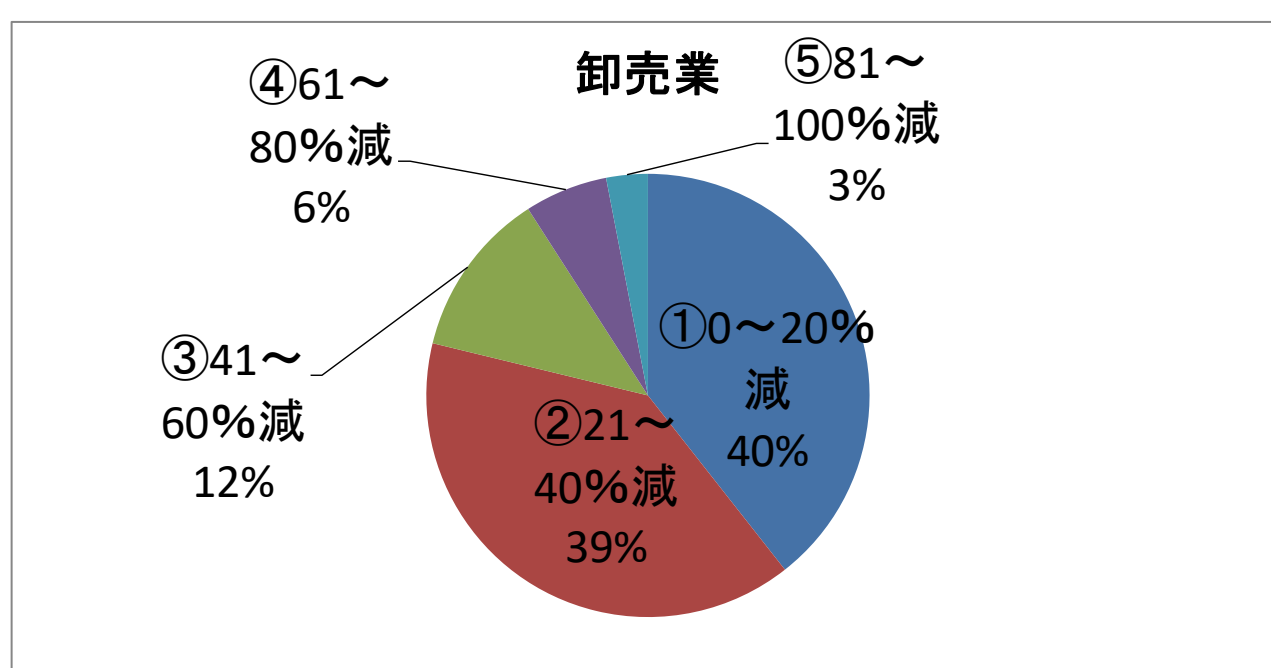
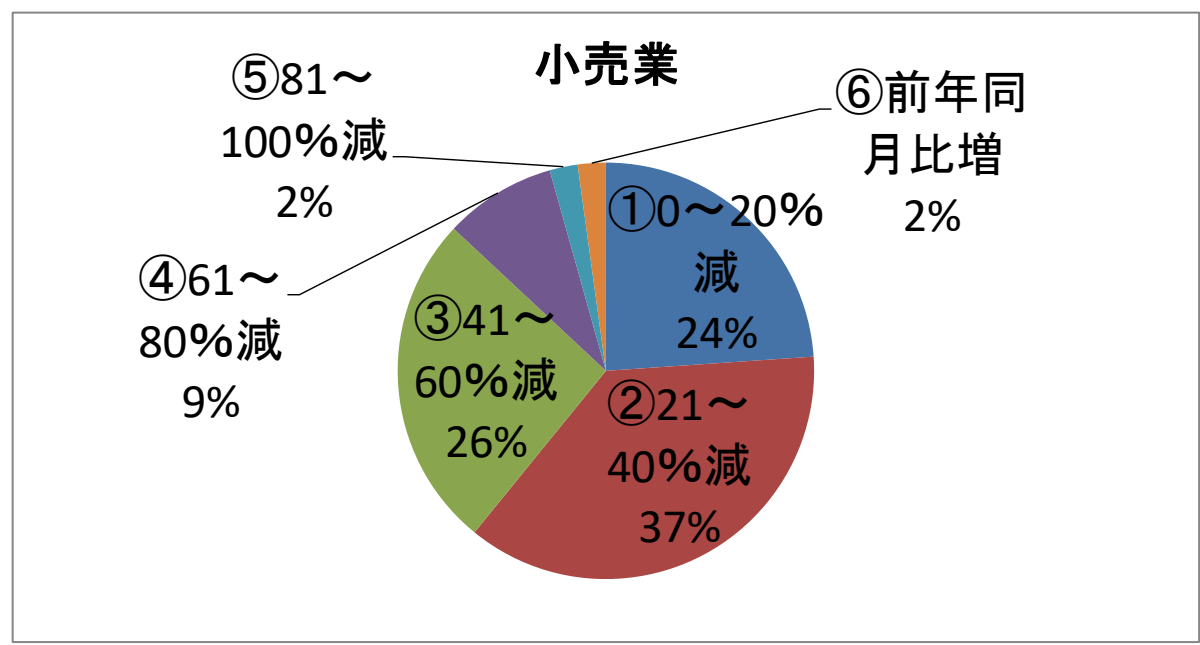
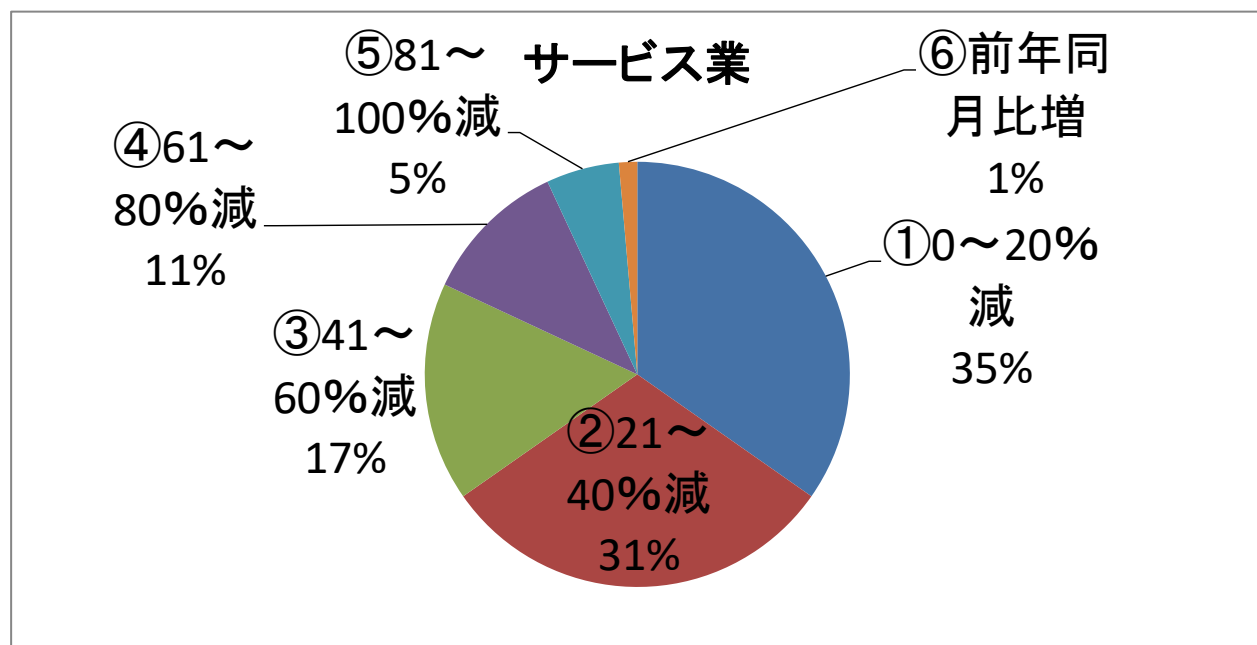
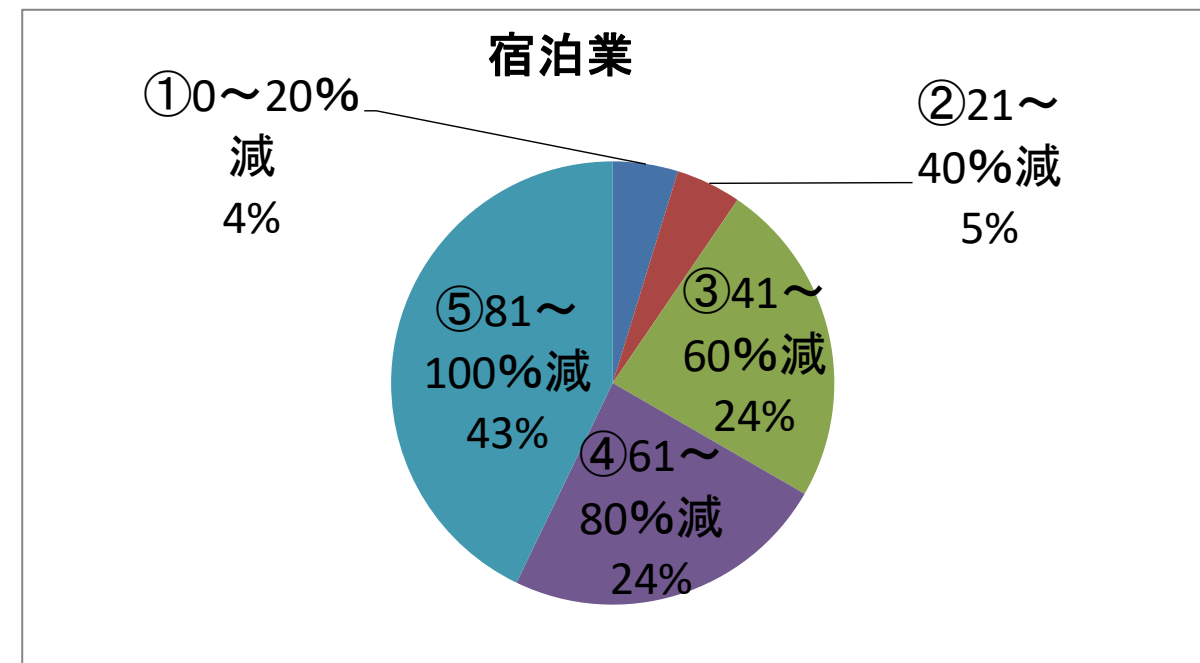
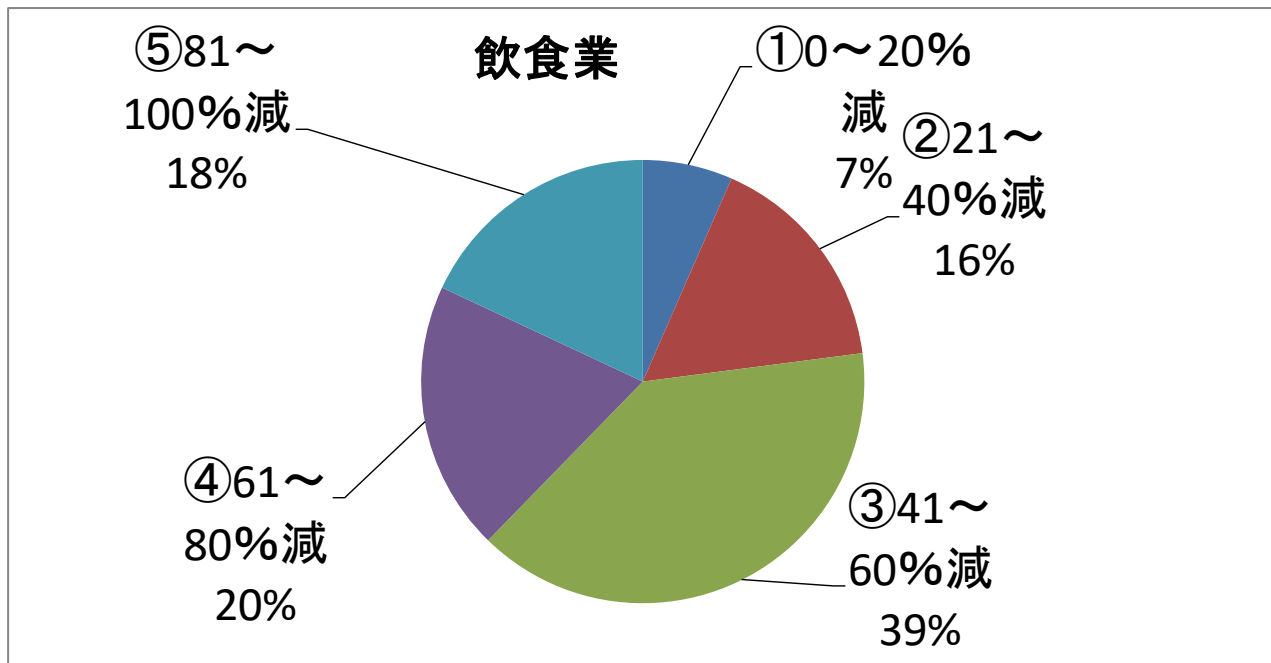
回答項目	回答数	構成割合
①0～20%減	139	28.0%
②21～40%減	134	27.0%
③41～60%減	112	22.6%
④61～80%減	61	12.3%
⑤81～100%減	45	9.1%
⑥前年同月比増	5	1.0%
合計	496	100.0%



【業種別】

Q5 Q2で①②を選択された方にお聞きします。今後の見込みを教えてください。

回答項目	合計	飲食業	宿泊業	サービス業	小売業	卸売業	製造業	建設業	運輸業	その他
①0～20%減	139	4	2	25	22	13	18	31	6	18
②21～40%減	134	10	2	22	34	13	25	16	6	6
③41～60%減	112	24	10	12	24	4	19	8	5	6
④61～80%減	61	12	10	8	8	2	7	3	6	5
⑤81～100%減	45	11	18	4	2	1	2	0	6	1
⑥前年同月比増	5	0	0	1	2	0	1	1	0	0
合計	496	61	42	72	92	33	72	59	29	36

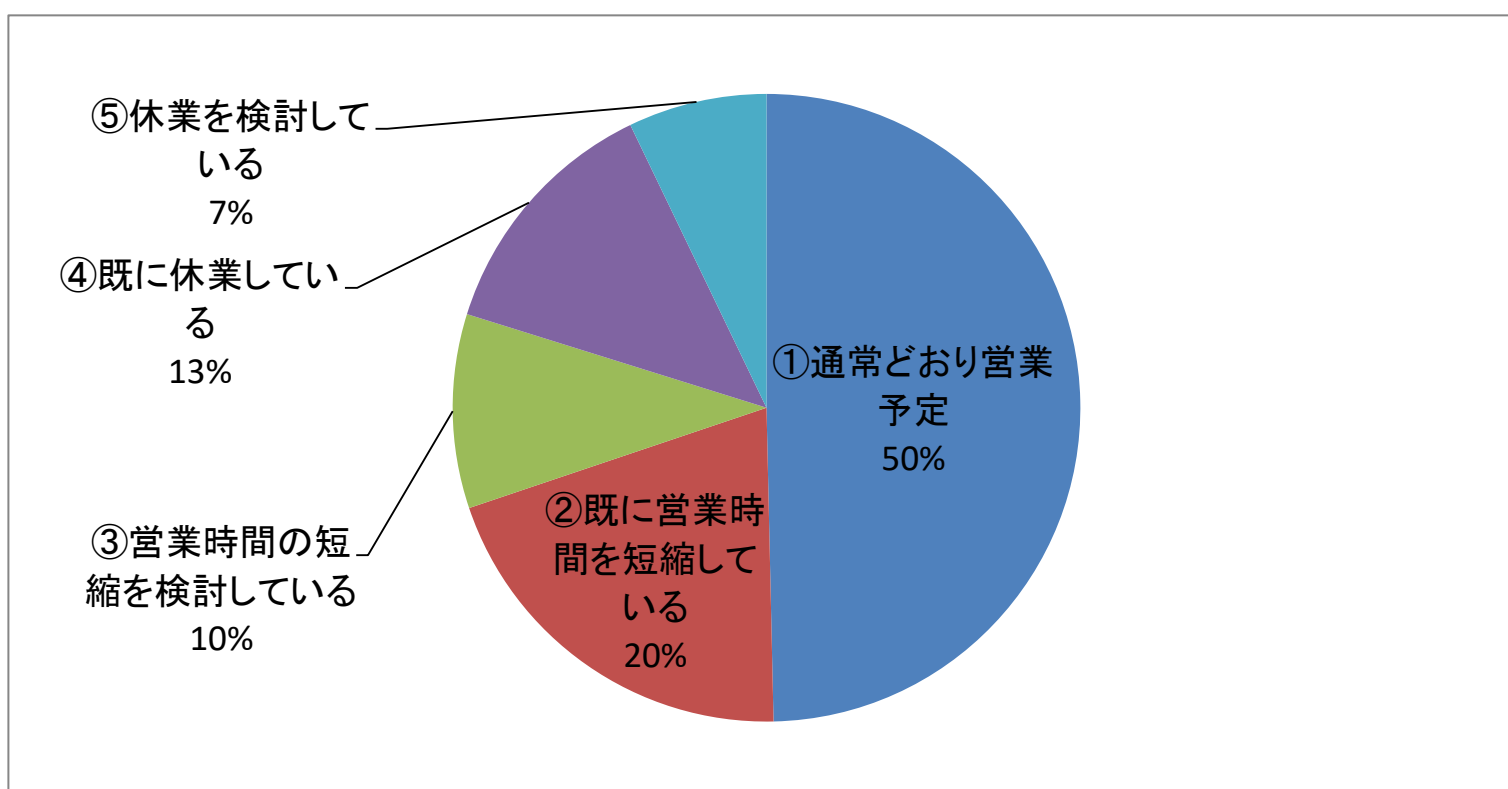


Q6 営業時間の短縮・休業への対応について教えてください。

【コメント】

「①通常どおり営業予定」が49.6%となっている。次いで、「②既に営業時間を短縮している」が20.2%、「④既に休業している」が13%となっている。

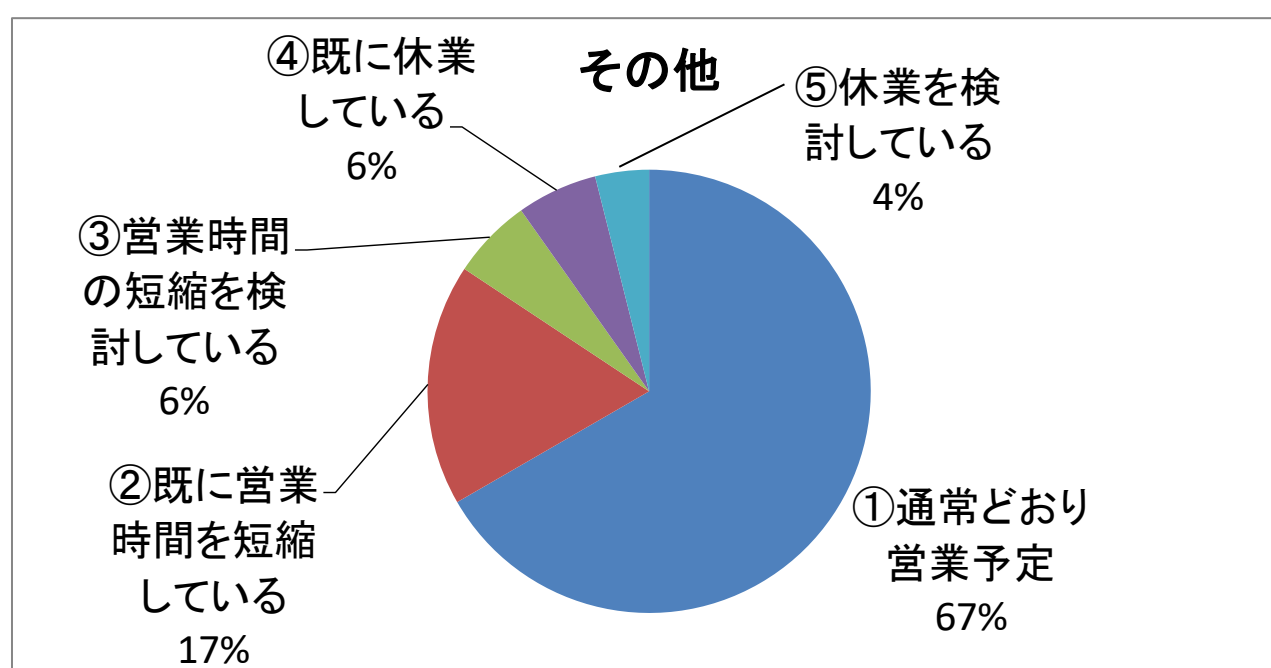
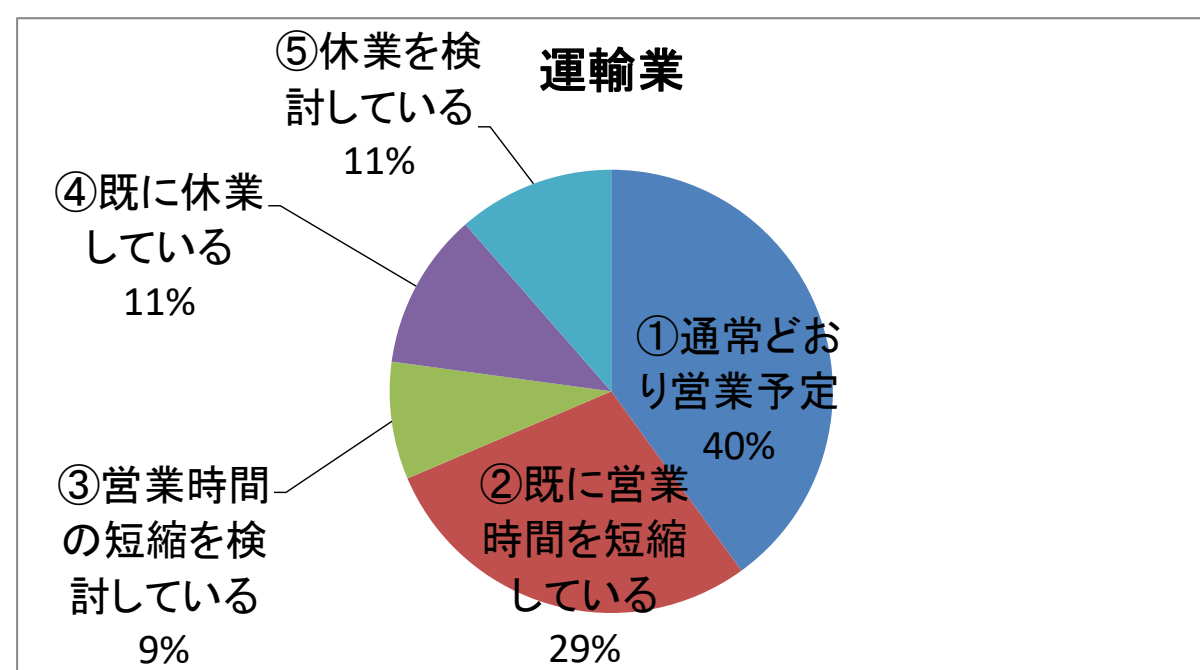
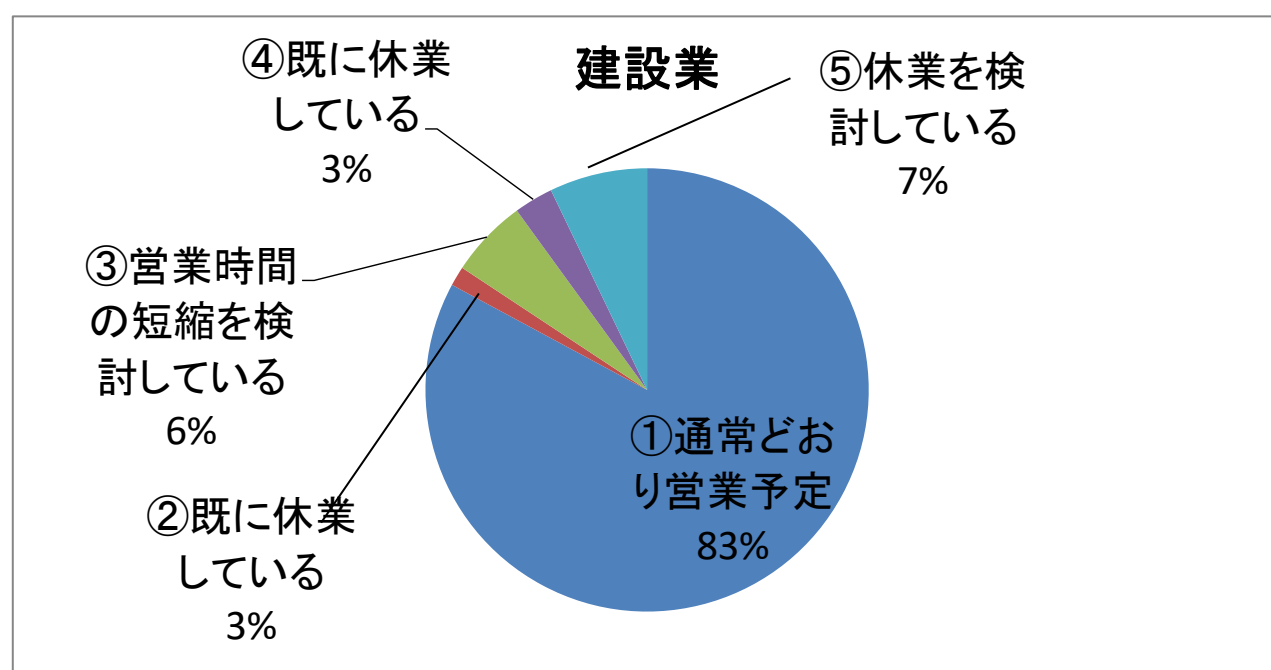
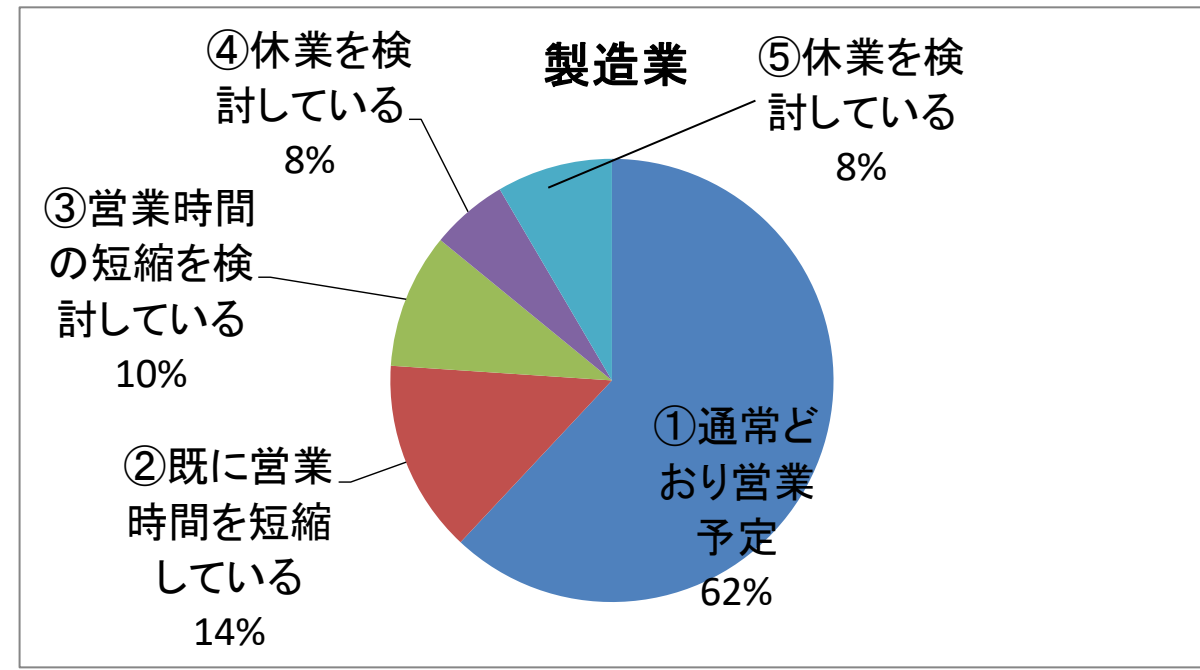
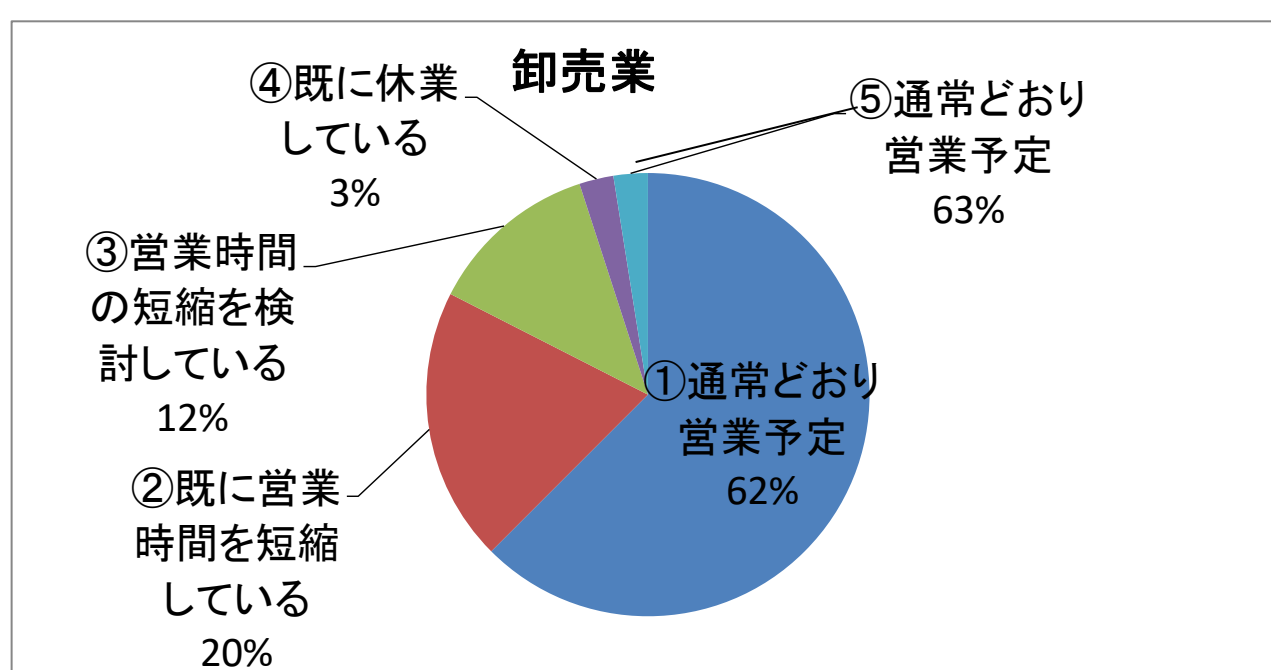
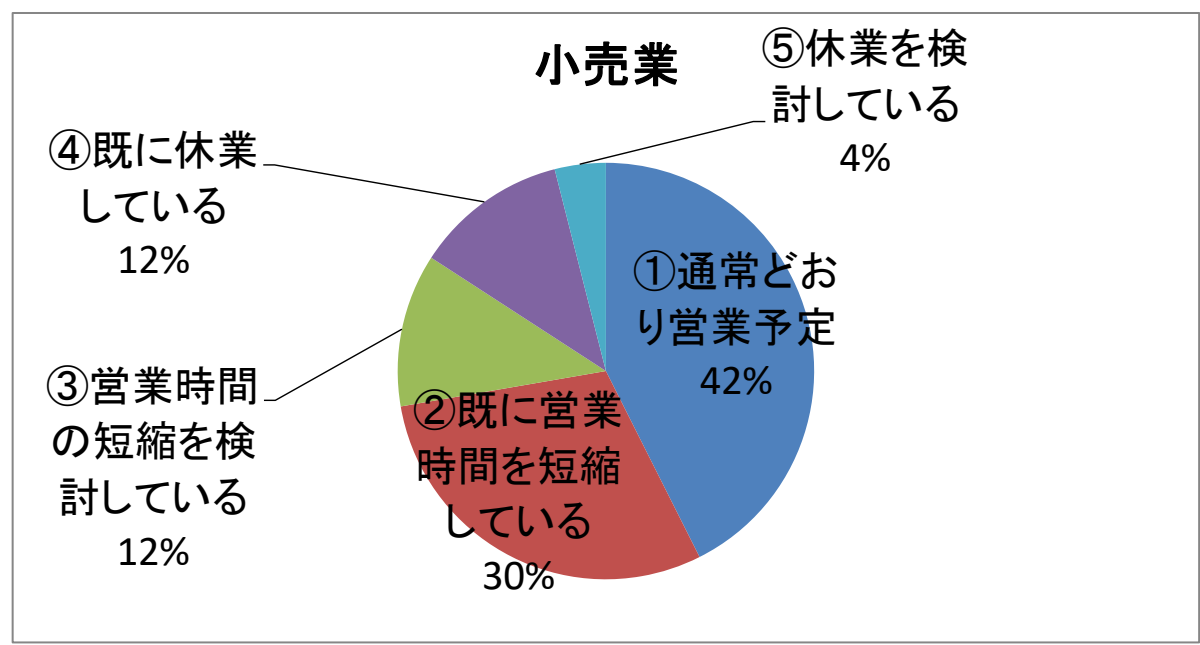
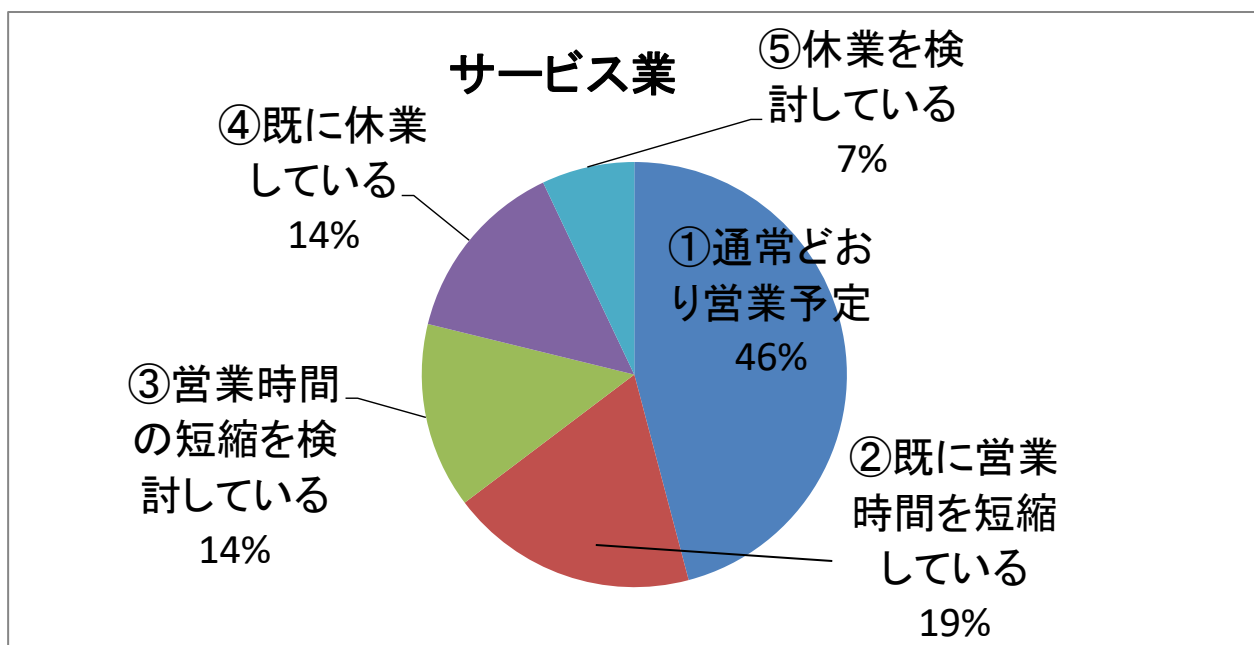
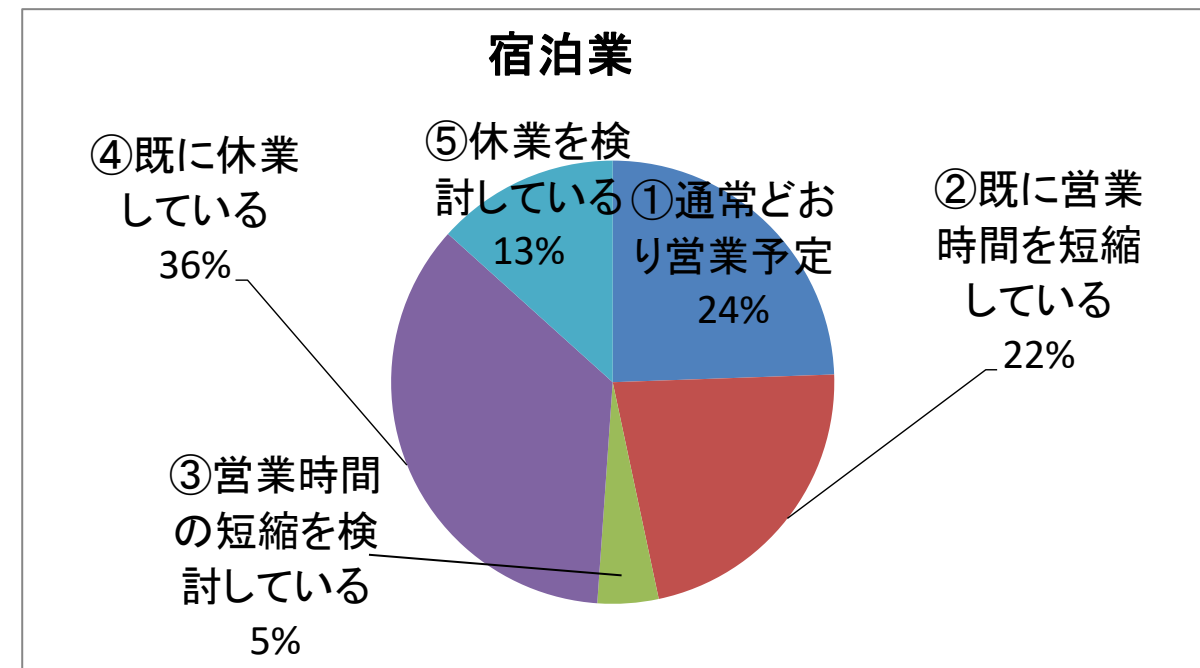
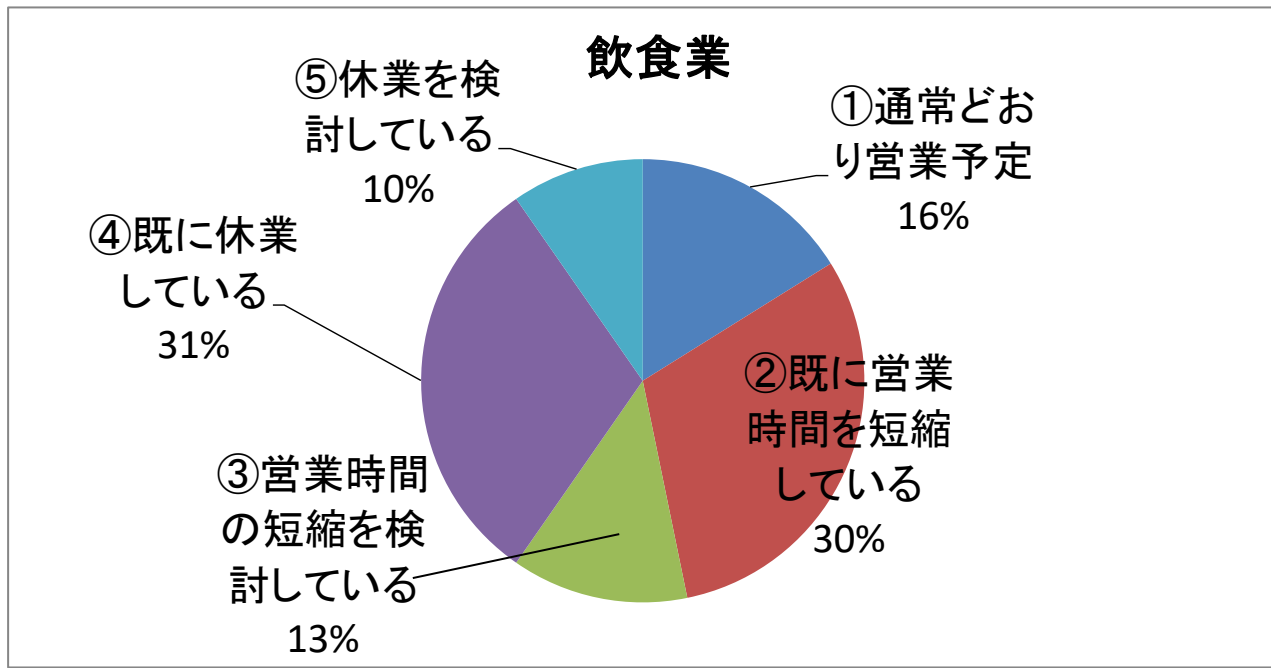
回答項目	回答数	構成割合
①通常どおり営業予定	278	49.6%
②既に営業時間を短縮している	113	20.2%
③営業時間の短縮を検討している	56	10.0%
④既に休業している	73	13.0%
⑤休業を検討している	40	7.1%
合計	560	100.0%



【業種別】

Q6 営業時間の短縮・休業への対応について教えてください。

回答項目	合計	飲食業	宿泊業	サービス業	小売業	卸売業	製造業	建設業	運輸業	その他
①通常どおり営業予定	278	10	11	39	43	25	44	58	14	34
②既に営業時間を短縮している	113	19	10	16	30	8	10	1	10	9
③営業時間の短縮を検討している	56	8	2	12	12	5	7	4	3	3
④既に休業している	73	19	16	12	12	1	4	2	4	3
⑤休業を検討している	40	6	6	6	4	1	6	5	4	2
合計	560	62	45	85	101	40	71	70	35	51

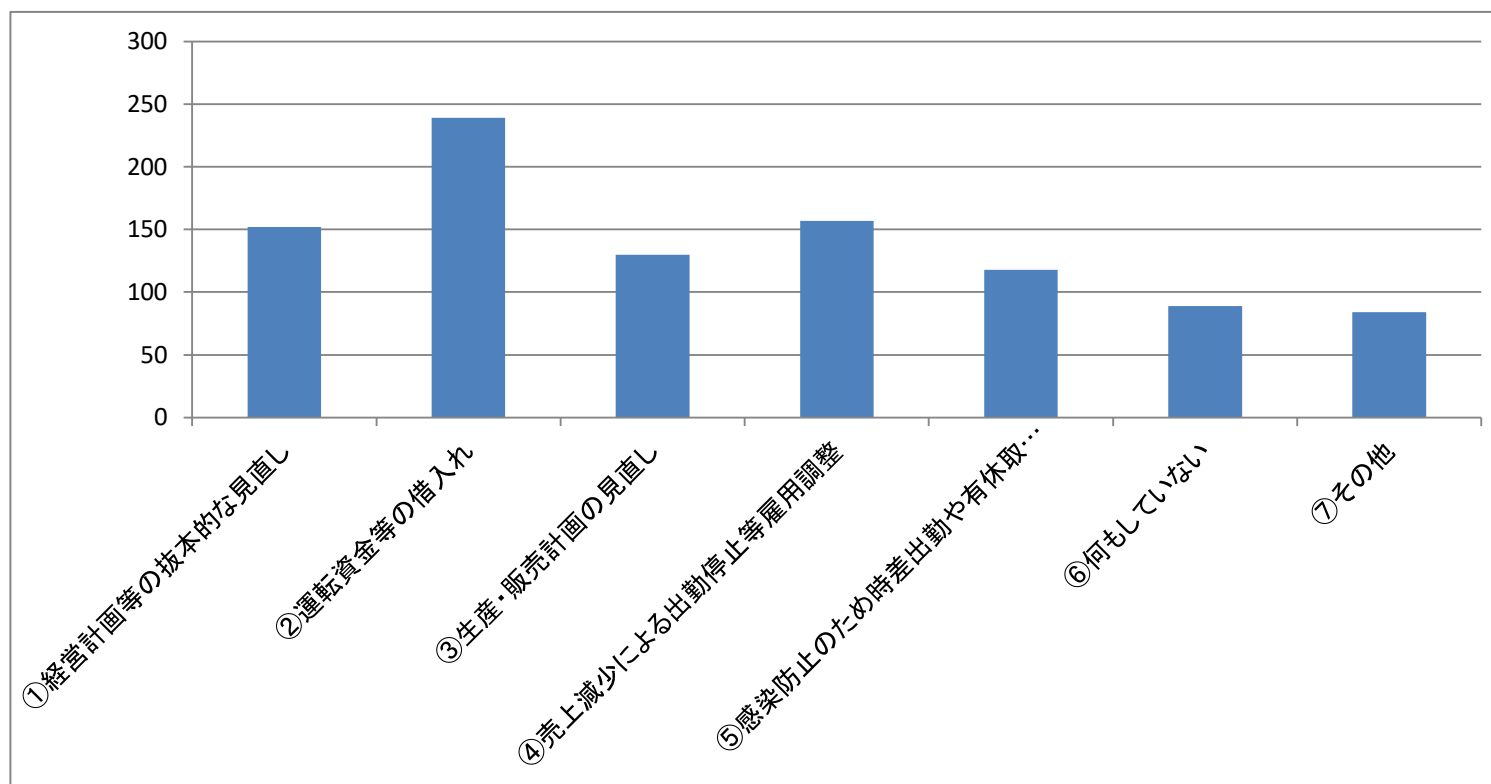


Q7 新型コロナウイルス感染症拡大に際し、御社で行っている(行う計画がある)対策があれば教えてください。(複数回答可)

【コメント】

現在、行っている(行う計画がある)対策としては、「②運転資金等の借入れ」が41.6%と一番多く、次いで、「④売上減少による出勤停止等雇用調整」、「①経営計画等の抜本的な見直し」の順となっている。
「⑥何もしていない」が15.5%となっており、前回調査結果(23%)よりも何らかの対策を講じている事業者の割合が増加している。

回答項目	回答数	回答割合
①経営計画等の抜本的な見直し	152	26.4%
②運転資金等の借入れ	239	41.6%
③生産・販売計画の見直し	130	22.6%
④売上減少による出勤停止等雇用調整	157	27.3%
⑤感染防止のため時差出勤や有休取得推奨	118	20.5%
⑥何もしていない	89	15.5%
⑦その他	84	14.6%
合計	969	

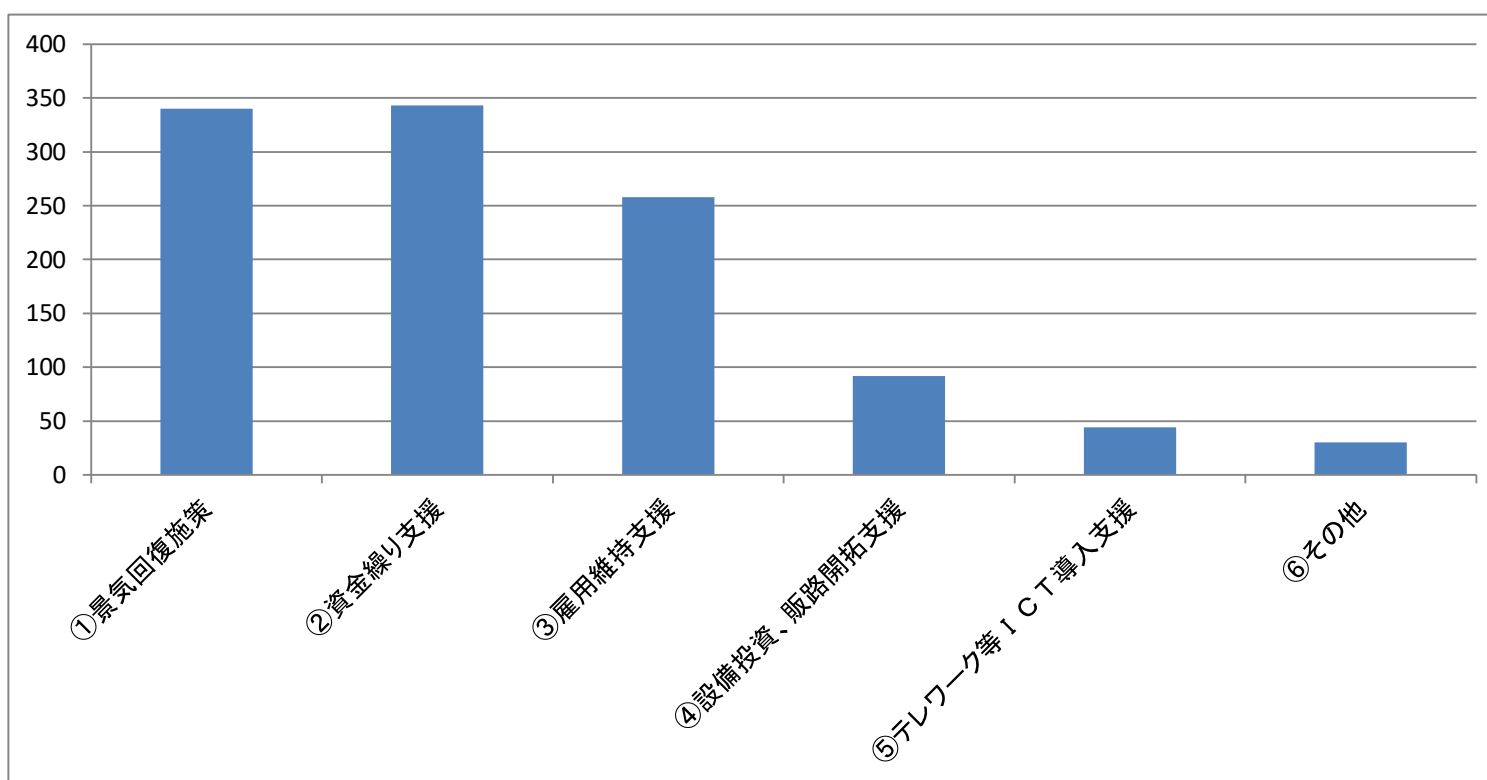


Q8 今後、国や県等への支援策について要望をお聞かせください。(複数回答可)

【コメント】

国や県への要望では、「②資金繰り支援」が59.7%と一番多く、前回調査より22.6ポイント増となっている。

回答項目	回答数	回答割合
①景気回復施策	340	59.1%
②資金繰り支援	343	59.7%
③雇用維持支援	258	44.9%
④設備投資、販路開拓支援	92	16.0%
⑤テレワーク等ICT導入支援	44	7.7%
⑥その他	30	5.2%
合計	1,107	



Q9 その他自由記載欄

【主な意見等】

①飲食業	<ul style="list-style-type: none">・ 店内飲食は止め、出前、持帰りのみ営業中・ 今後は、緊急事態宣言が解除されても、「密」を避けた外出が予想されることから、飲食事業は苦しいことと思われる・ 補助金等の申請はもう少しわかりやすく簡単にしてほしい・ 固定費補助、固定資産税の減免・ 家賃補助の増額と期間延長・ 借入ばかり重なると今後の景気次第では3年内に限界が来る。その際の支援策が必須
②宿泊	<ul style="list-style-type: none">・ 分りやすく、簡単で手厚い支援を大至急お願いします・ すべての支援制度において、内容がわかりづらい。手続きがまだまだ面倒に感じる・ 国で様々な補助金、助成金等の支援策はありますが、まず、スピード感をもって行ってほしい
③サービス	<ul style="list-style-type: none">・ 対策として消毒をこまめにしているが、不備がないか不安をもちながら営業している・ 支援対策をわかりやすくスピーディーに説明頂きたい・ 雇用維持について、従業員を勤務させても支援いただける支援策があるとよい
④小売業	<ul style="list-style-type: none">・ 特に飲食店の売掛金支払いが滞り始めている。売り上げよりもキャッシュの目減りが心配・ 外への顧客流出が少なく地域の人を買ってくれるようになった・ 支援措置は早く簡潔にほしい・ 雇用調整助成金…専門家による申請手続きの無料アドバイス
⑤卸売業	<ul style="list-style-type: none">・ 持続化給付金は自店にとっては足りない。雇用調整助成金は手続きが煩雑で社労士のマンパワーが追いつかない・ 今後、徐々に影響が出る。支払いの資金繰りが心配
⑥製造業	<ul style="list-style-type: none">・ 現状、前年同月比マイナス2～3%である。大きな影響はない。今後も、月によっては売り上げ増になる可能性はある・ 観光地でのギフトの売上は減少しているが、スーパー部門の麺・小麦粉の特注がある為、4月より売上増加している。長期的には不安がある・ 部品製造会社の場合、コロナ影響による販売不振はここまでよりも大型連休～盆休みにかけて大きく出るのはないか。雇用調整助成金の特例期間の延長を望む
⑦建設業	<ul style="list-style-type: none">・ マスク不足・ 仕事はかなり減少したが、従業員の生活を考え、入社してもらい、給料はしっかり払っている・ ライフラインの部門はマスク着用で稼働。1人1台ずつ社用車を使用している
⑧運輸業	<ul style="list-style-type: none">・ 従業員を休業させているが、働く意欲の低下がみられる・ 運転手が感染の恐れ。緊急事態宣言地域からの輸送は新型コロナウイルス感染症の感染拡大の点で社会的に厳しい目で見られている。輸入食品の取扱いについては相当影響を受けているが補償はないのか・ 車両リース代、任意保険、車検などの猶予※全く収入が無いので出費発生で困っている
⑨その他	<ul style="list-style-type: none">・ 修学旅行の延期による影響大・ “今”立ちいかない経営者に対して助成金等の手当てを早急にしてほしい。景気回復につながる施策は早期に打ち出し国民の不安を払拭してほしい。所得税、法人税の減免を検討してほしい。全てにおいて手続き等を簡素化することは大前提としてほしい・ 全国的かつ多業種にわたって影響があり、国からの幅広いかつ大規模な支援策を導く必要があると考える

新型コロナウイルス感染症に伴う事業者の影響調査票（4月分）

令和2年 月 日

〇〇商工会議所（〇〇商工会） 行

企業名： _____

担当者名： _____

Q 1 貴社の業種を教えてください

- ① 飲食業 ② 宿泊業 ③ サービス業 ④ 小売業 ⑤ 卸売業
⑥ 製造業 ⑦ 建設業 ⑧ 運輸業 ⑨ その他

Q 2 新型コロナウイルス感染症の感染拡大による御社の経営への影響はございますか

（1つ選択の上、○をつけてください）

- ① 既に影響がでている ② 今後、影響がでる可能性がある
③ 分からない ④ 影響はない

Q 3 Q 2で①を選択された方にお聞きします。具体的な影響を教えてください。（複数回答可）

- ① 来客者・受注・予約の減少 ② 仕入・部品・資材等の調達に支障
③ イベント等の中止・延期 ④ 国内外への出張等の中止・延期
⑤ 営業活動に支障 ⑥ マスク等の衛生用品の調達に支障
⑦ その他（ _____ ）

Q 4 Q 2で①を選択された方にお聞きします。前月において、前年同月比で御社の売上の変化を教えてください。

- ① 0～20%減 ② 21～40%減 ③ 41～60%減 ④ 61～80%減 ⑤ 81～100%減
⑥ 前年同月比増（ _____ %）

Q 5 Q 2で①②を選択された方にお聞きします。今後の見込を教えてください

- ① 0～20%減 ② 21～40%減 ③ 41～60%減 ④ 61～80%減 ⑤ 81～100%減
⑥ 前年同月比増（ _____ %）

Q 6 営業時間の短縮・休業への対応について教えてください

- ① 通常どおり営業予定 ② 既に営業時間を短縮している ③ 営業時間の短縮を検討している
④ 既に休業している ⑤ 休業を検討している

Q 7 新型コロナウイルス感染症拡大に際し、御社で行っている（行う計画がある）対策があれば教えてください（複数回答可）

- ① 経営計画等の抜本的な見直し ② 運転資金等の借入れ
③ 生産・販売計画の見直し ④ 売上減少による出勤停止等雇用調整
⑤ 感染防止のため時差出勤や有休取得推奨 ⑥ 感染防止のための施設・設備の整備
⑦ 業態転換・新分野進出 ⑧ 何もしていない
⑨ その他（ _____ ）

Q 8 今後、国や県等への支援策について要望をお聞かせください（複数回答可）

- ① 景気回復施策 ② 資金繰り支援
③ 雇用維持支援 ④ 設備投資、販路開拓支援（感染防止のための施設・設備の整備を除く）
⑤ テレワーク等ICT導入支援 ⑥ 感染防止のための施設・設備の整備支援
⑦ 業態転換・新分野進出への支援 ⑧ その他（ _____ ）

Q 9 その他自由記載欄

※ご協力ありがとうございました。この調査に係る個人情報については、本調査以外の目的には使用いたしません。