

新型コロナウイルス感染症に伴う 事業者の影響調査 (6月分)

- 1 調査時点
令和2年6月30日
- 2 調査対象
商工会議所及び商工会の会員の約2%を調査対象として抽出
- 3 調査方法
商工会議所及び商工会が、調査票の配付、聴き取りにより実施
- 4 今後の予定
当面、毎月実施予定

岩手県商工労働観光部経営支援課

新型コロナウイルス感染症に伴う事業者の影響調査(6月分)

Q1 貴社の業種を教えてください。

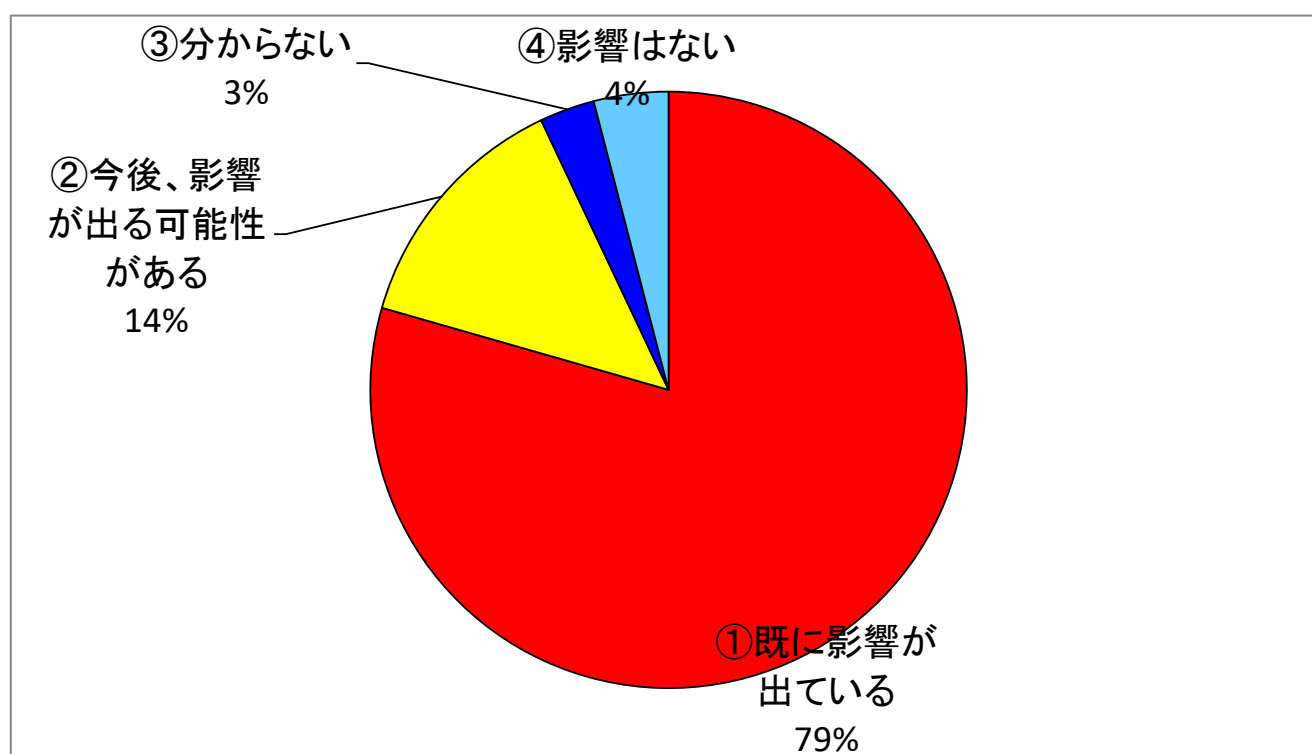
業種	回答企業数	構成割合
飲食	61	10.7%
宿泊	46	8.0%
サービス	78	13.6%
小売業	102	17.8%
卸売業	35	6.1%
製造業	84	14.7%
建設業	73	12.8%
運輸業	37	6.5%
その他	56	9.8%
合計	572	100.0%

Q2 新型コロナウイルス感染症の感染拡大による御社の経営への影響はありますか。

【コメント】

「①既に影響が出ている」が79.4%となっている。
また、「②今後、影響が出る可能性がある」を含めると、約93%の事業者が既に影響を受けているか、今後影響を受けるものと考えている。

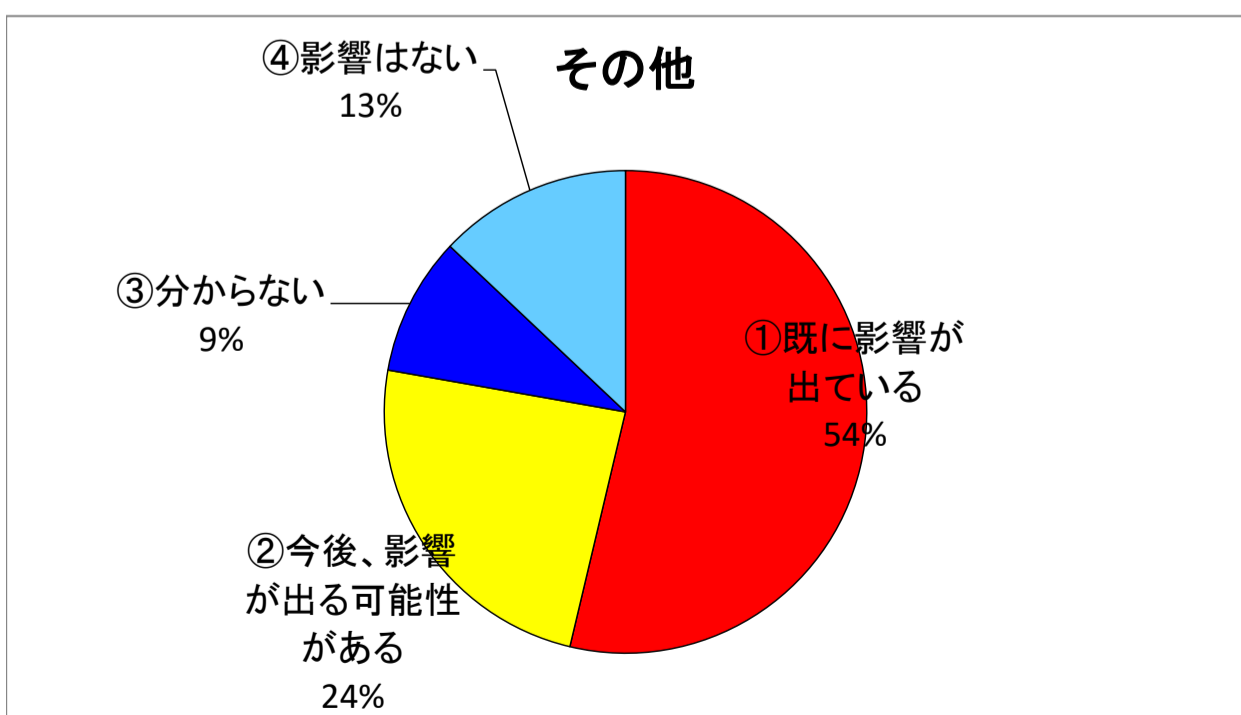
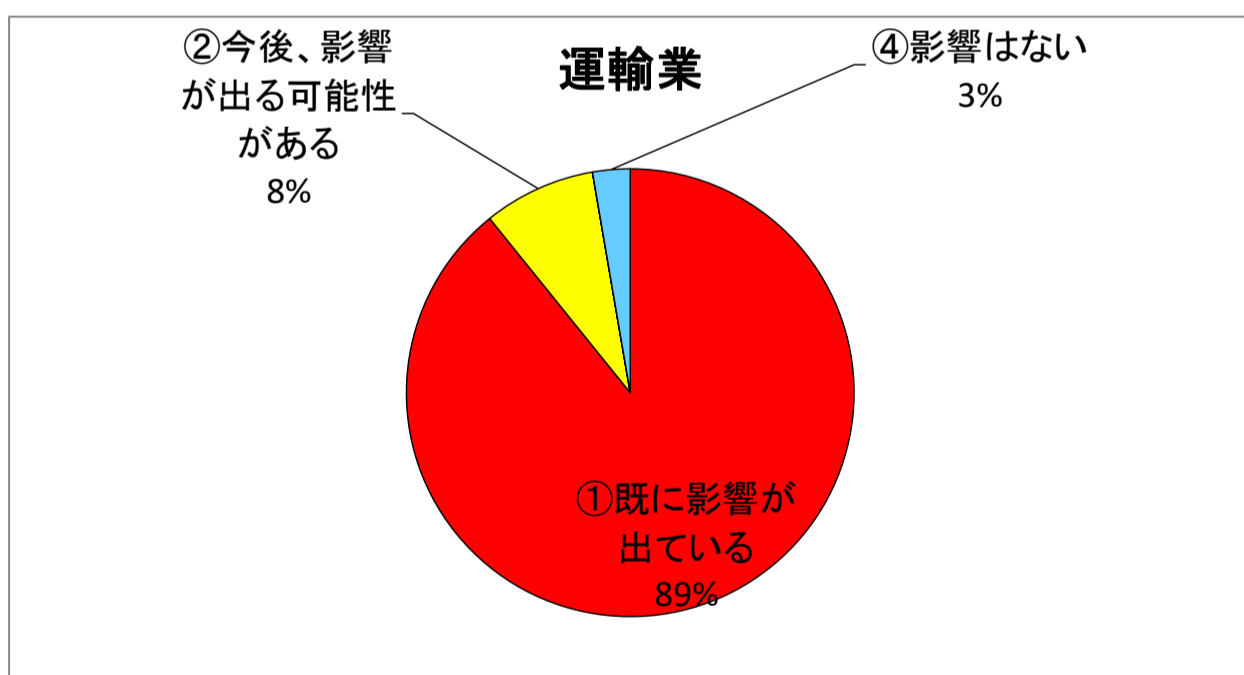
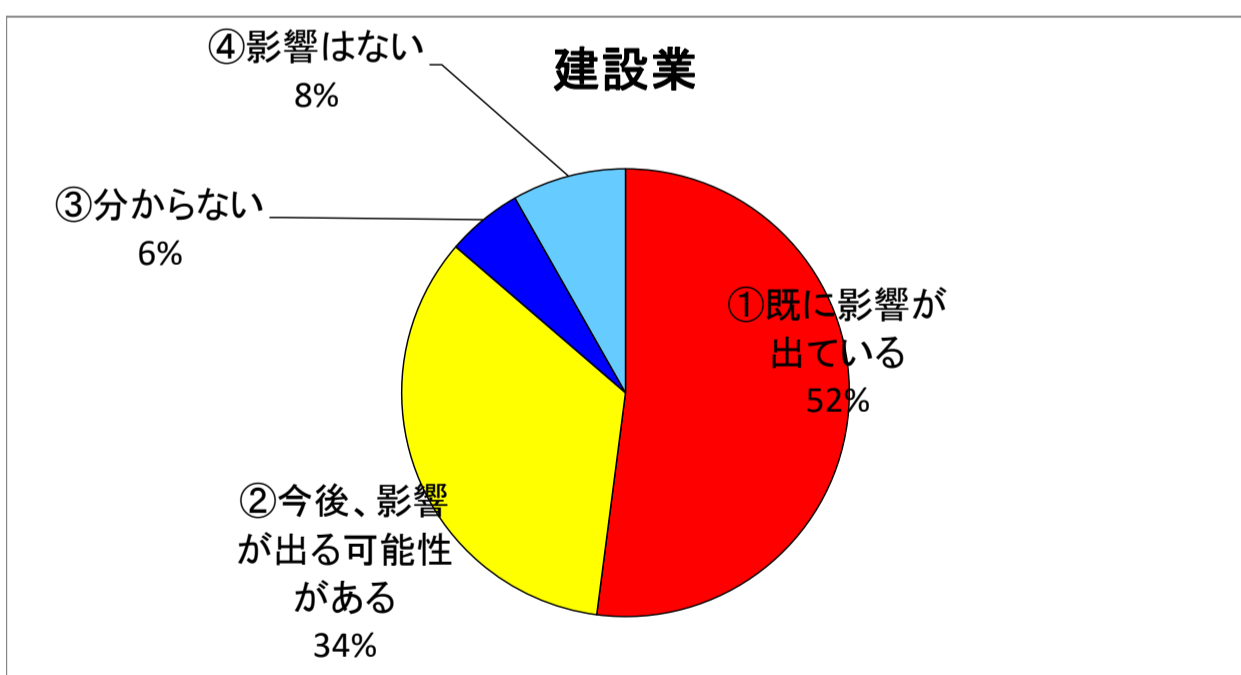
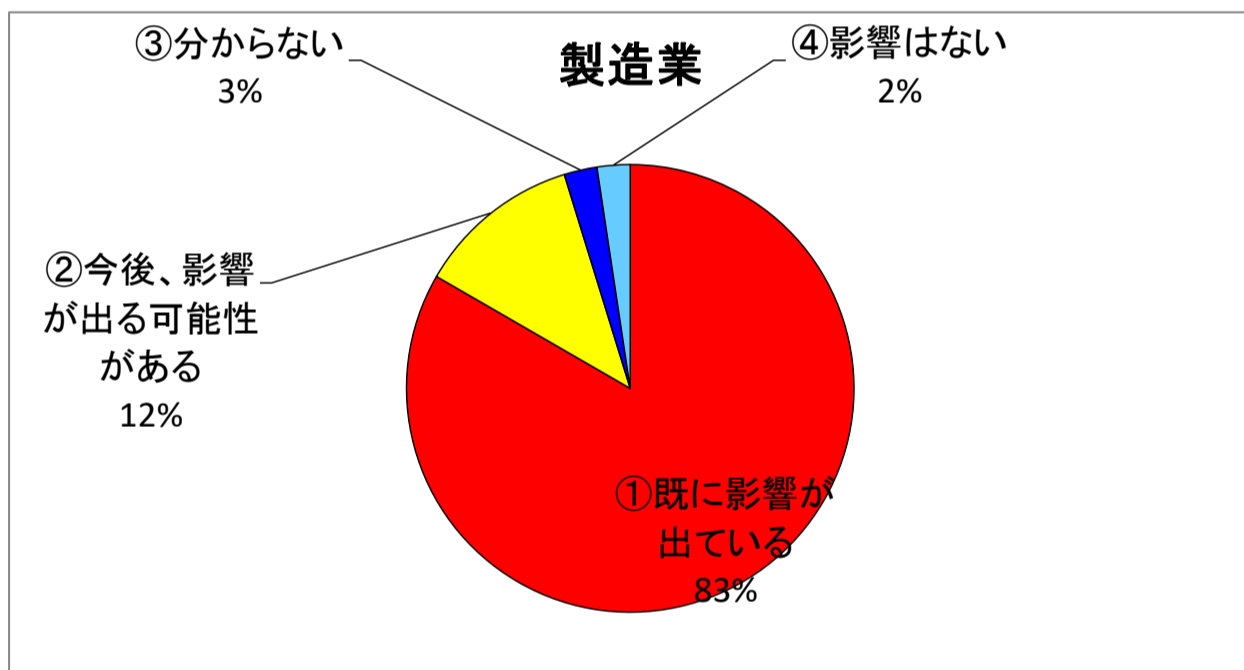
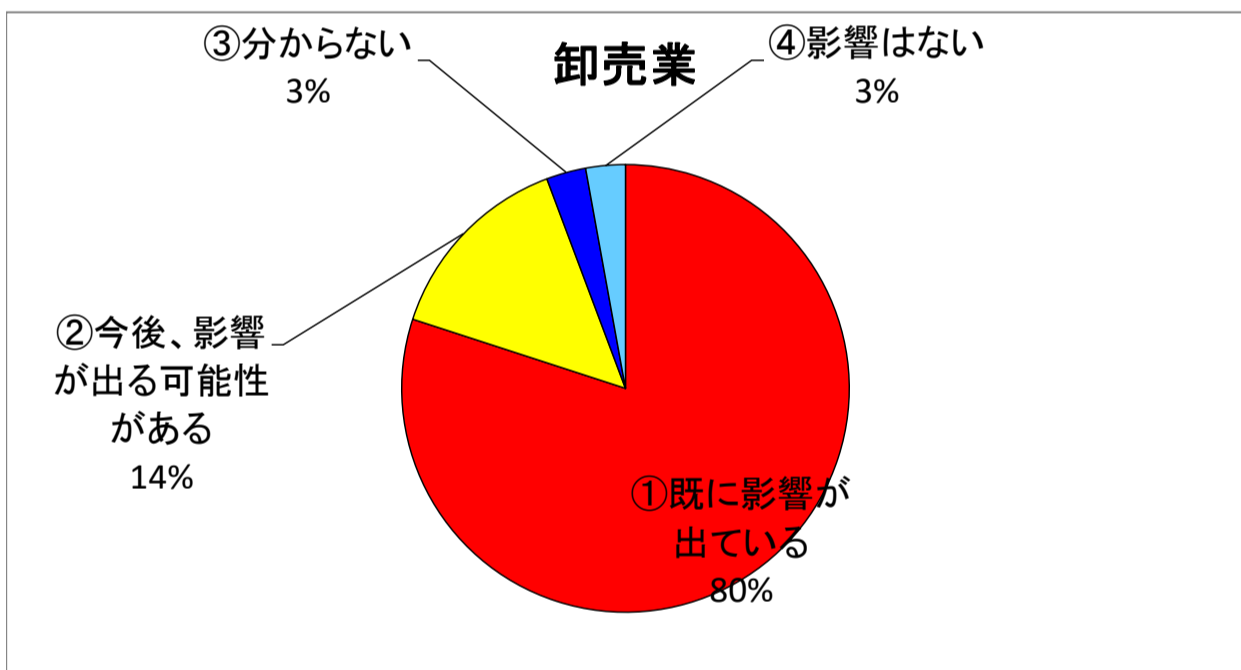
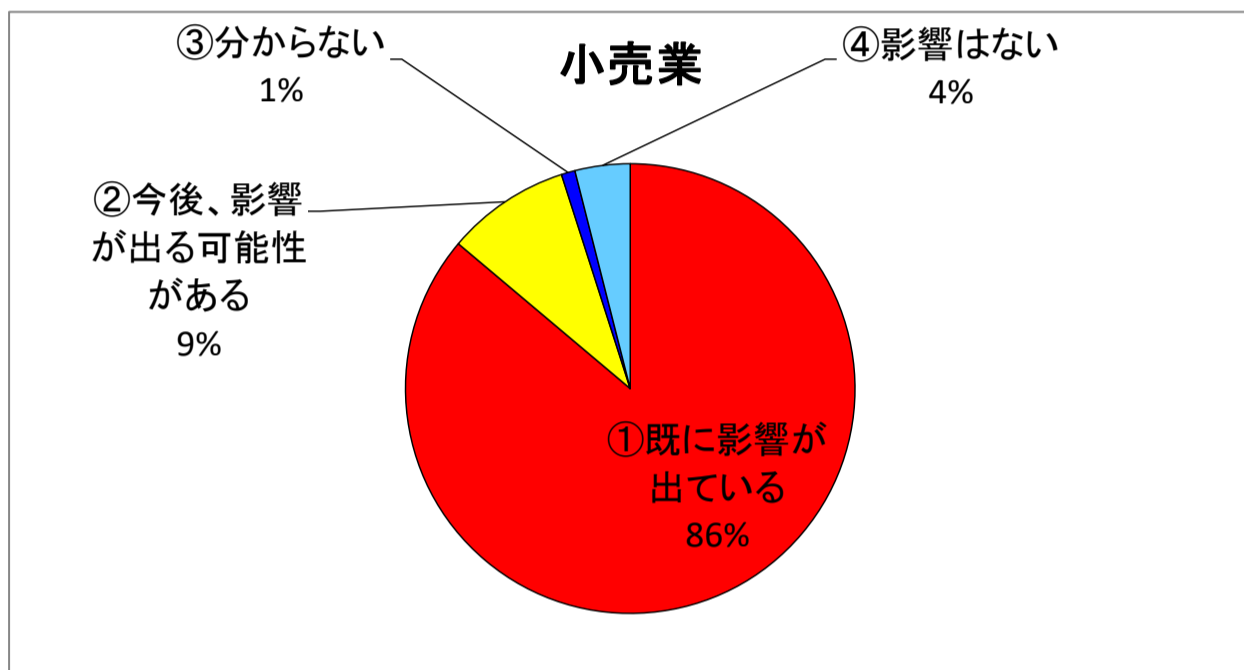
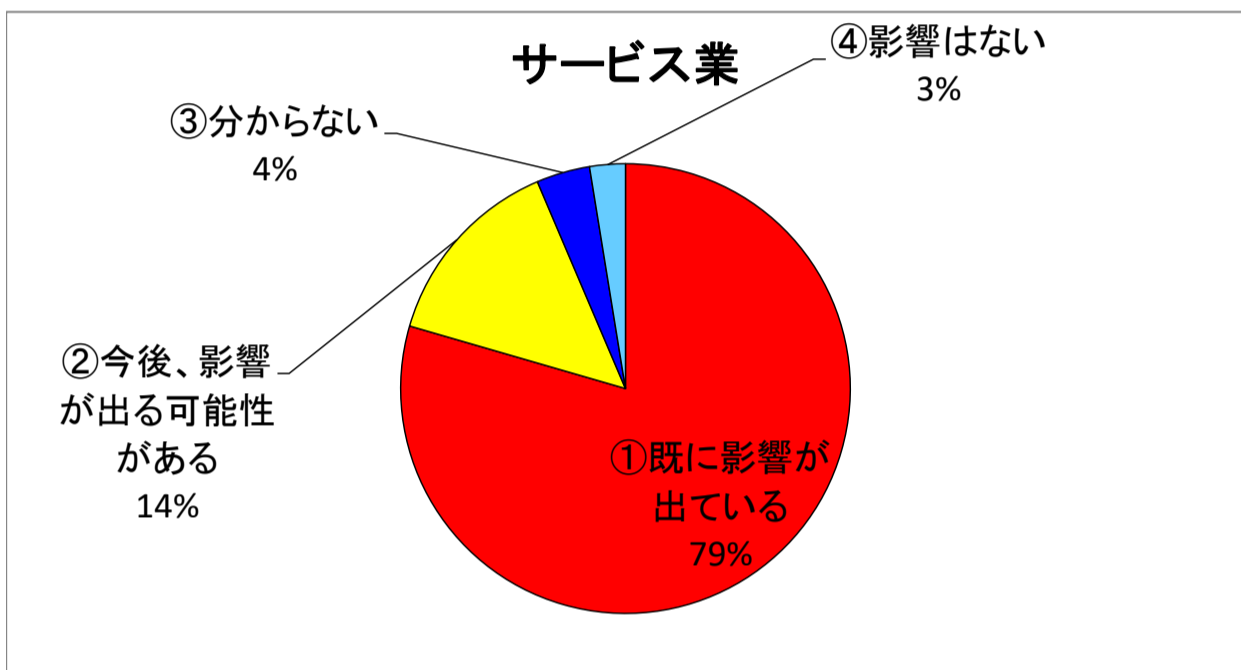
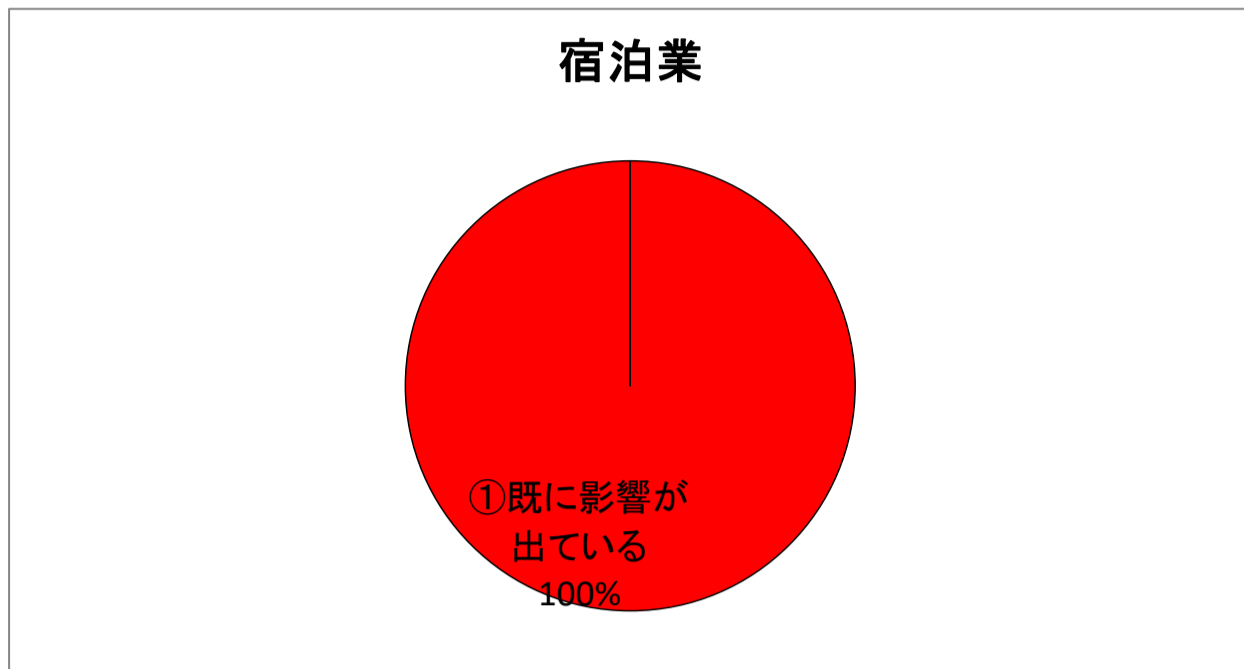
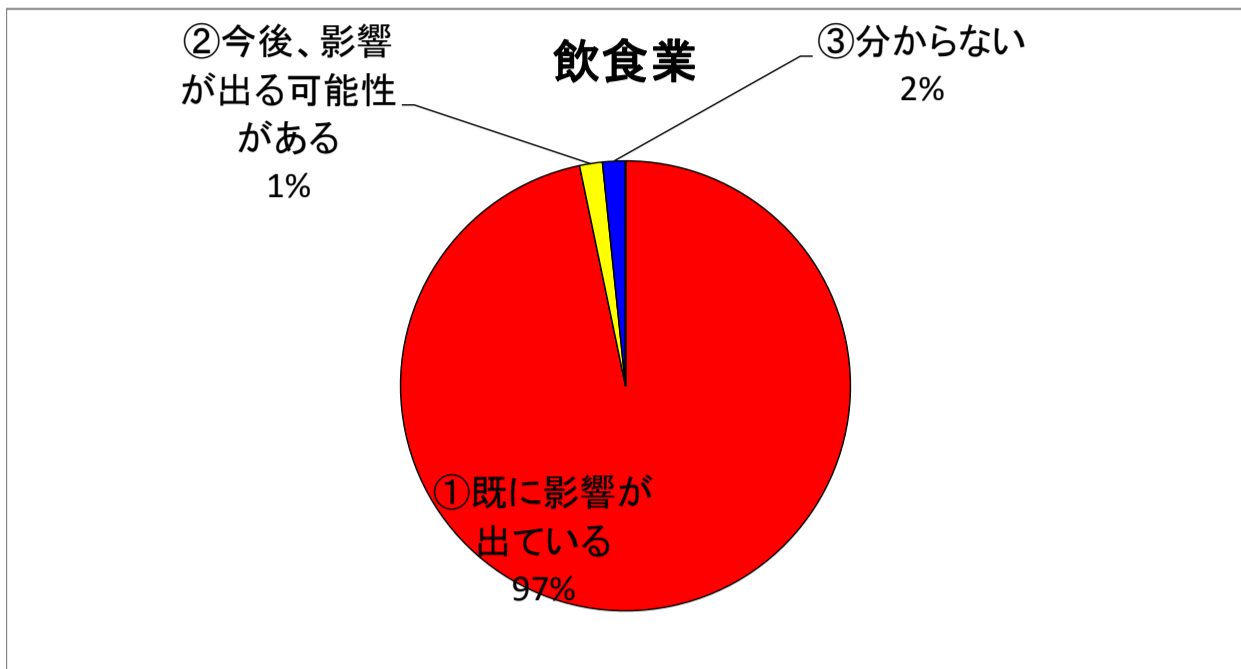
回答項目	回答数	構成割合
①既に影響が出ている	452	79.4%
②今後、影響が出る可能性がある	77	13.5%
③分からない	17	3.0%
④影響はない	23	4.0%
合計	569	100.0%



【業種別】

Q2 新型コロナウイルス感染症の感染拡大による御社の経営への影響はありますか。

回答項目	飲食業	宿泊業	サービス業	小売業	卸売業	製造業	建設業	運輸業	その他	合計
①既に影響が出ている	59	46	62	87	28	70	38	33	29	452
②今後、影響が出る可能性がある	1	0	11	9	5	10	25	3	13	77
③分からない	1	0	3	1	1	2	4	0	5	17
④影響はない	0	0	2	4	1	2	6	1	7	23
合計	61	46	78	101	35	84	73	37	54	569



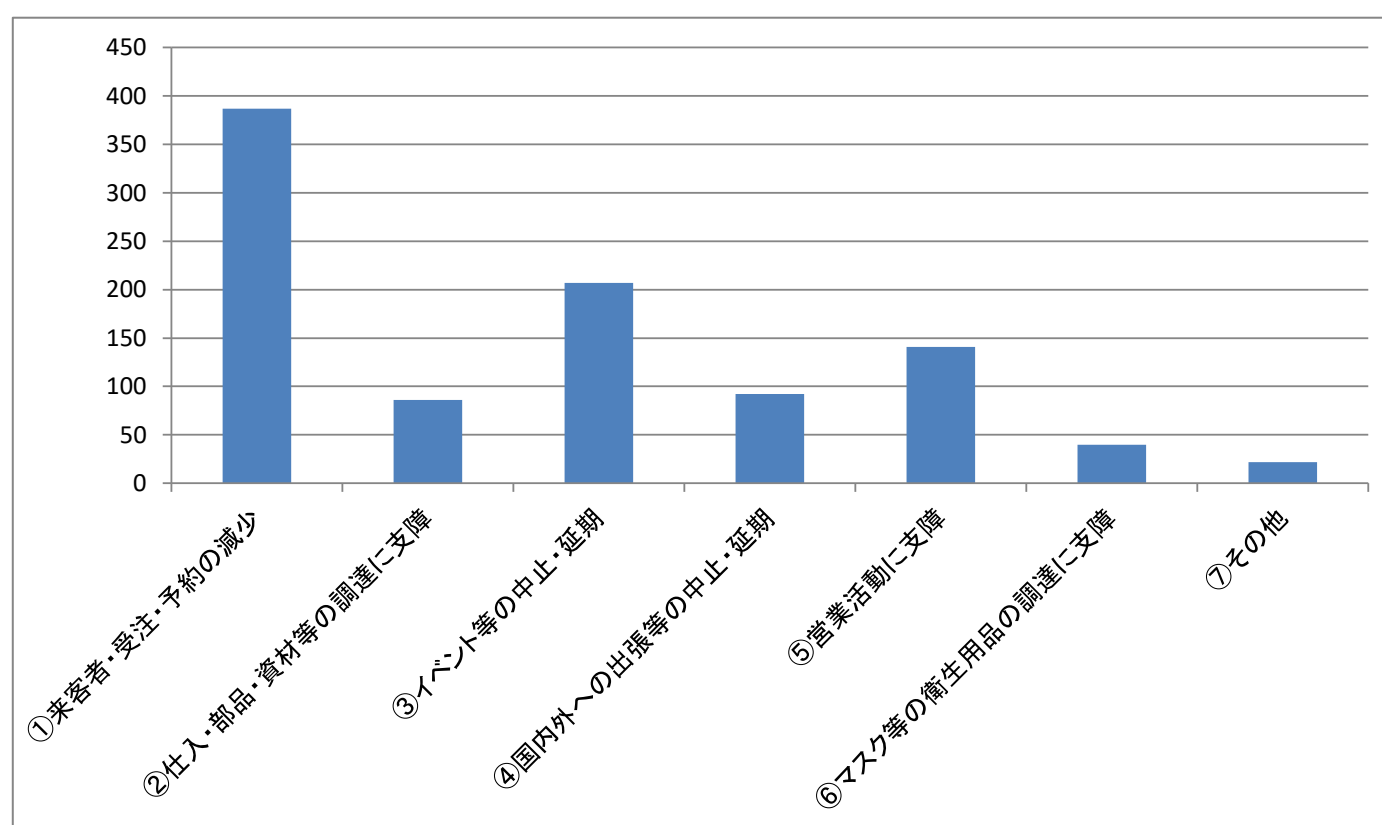
Q3 Q2で①を選択された方におききします。具体的な影響を教えてください。(複数回答可)

【コメント】

前回調査に引き続き「①来客者・受注・予約の減少」が最も多く、85.6%となっている。
次いで、「③イベント等の中止・延期」、「⑤営業活動に支障」、「④国内外への出張等の中止・延期」の順となっている。

回答項目	回答数	回答割合
①来客者・受注・予約の減少	387	85.6%
②仕入・部品・資材等の調達に支障	86	19.0%
③イベント等の中止・延期	207	45.8%
④国内外への出張等の中止・延期	92	20.4%
⑤営業活動に支障	141	31.2%
⑥マスク等の衛生用品の調達に支障	40	8.8%
⑦その他	22	4.9%
合計	975	

※ 回答割合の分母は、Q2で①と回答した事業者数であるもの。

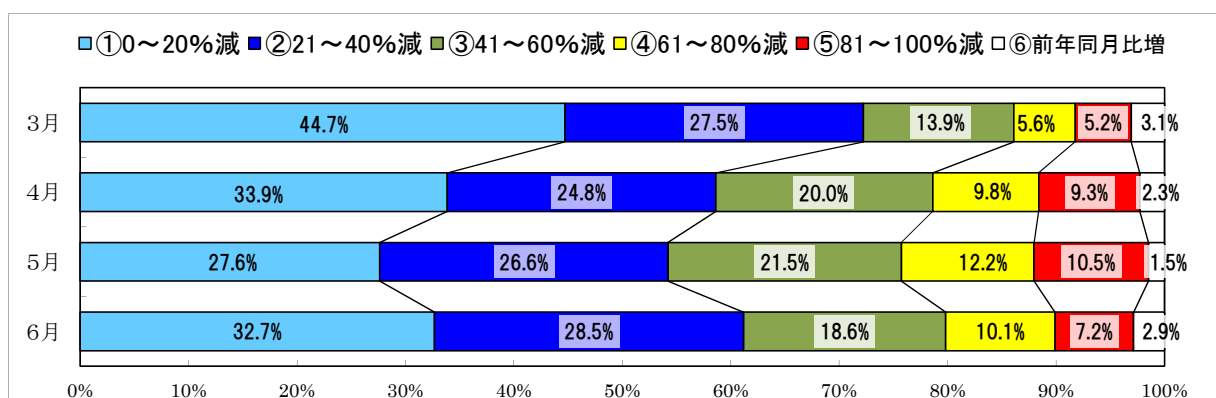
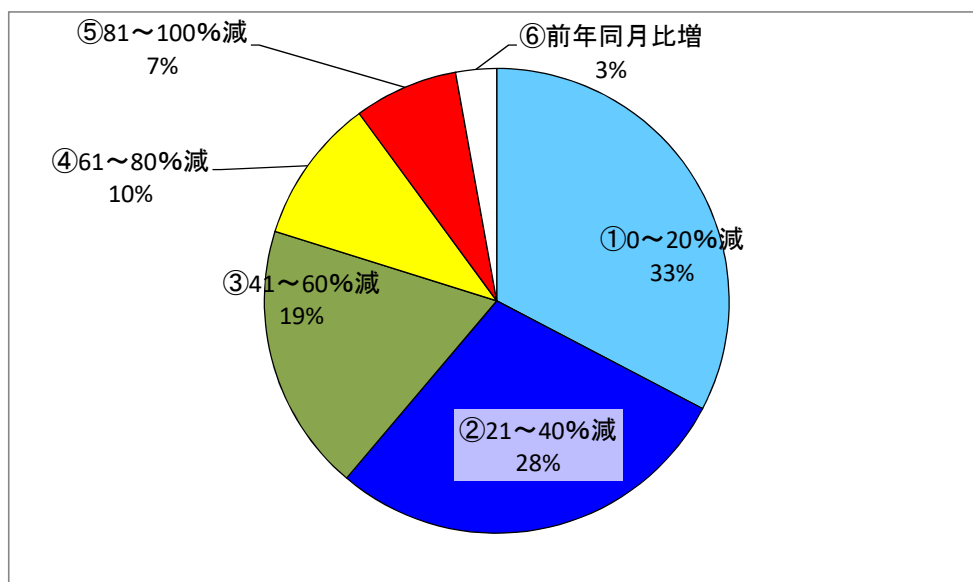


Q4 Q2で①を選択された方にお聞きします。6月において、前年6月比で御社の売上の変化を教えてください。

【コメント】

「①0～20%減」が最も多く、32.7%となっており、次いで、「②21～40%減」が28.5%となっている。
 「⑤81～100%減」の、ほぼ売上がない事業者も7.2%発生している。
 「41%以上減」の事業者が35.9%となっており、前回調査と比較し8.4ポイント減少している。

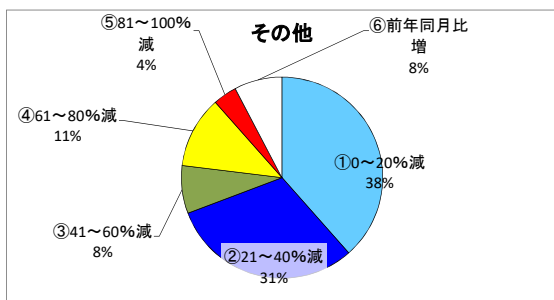
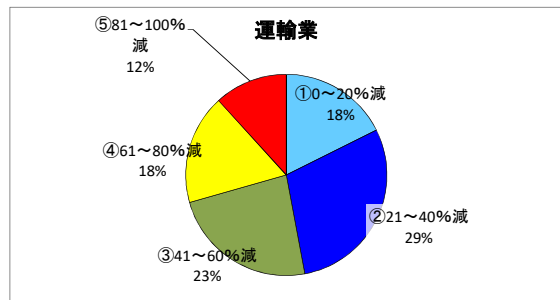
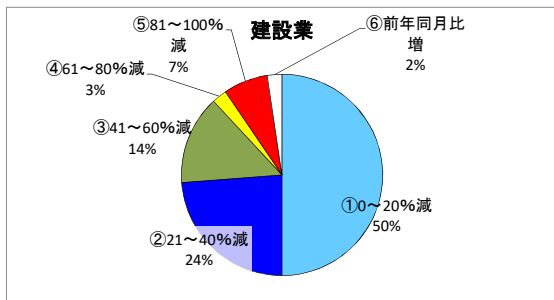
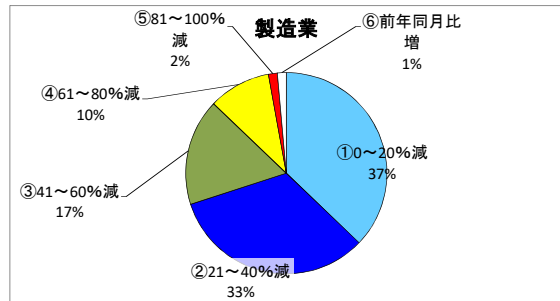
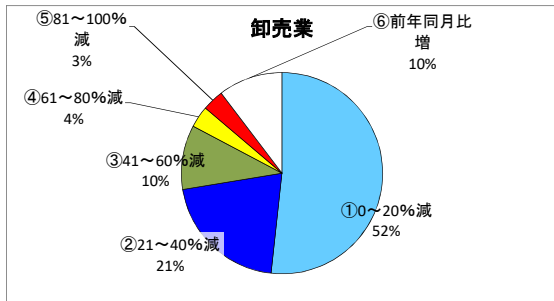
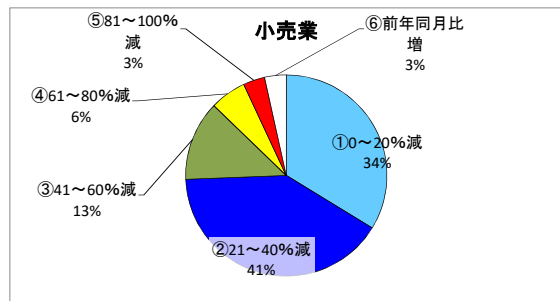
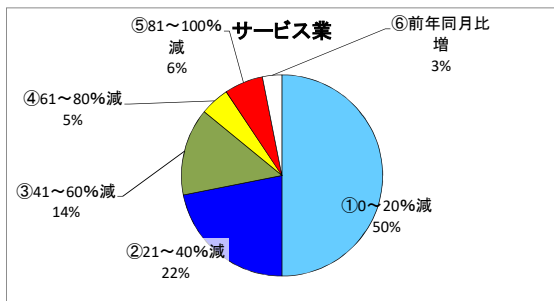
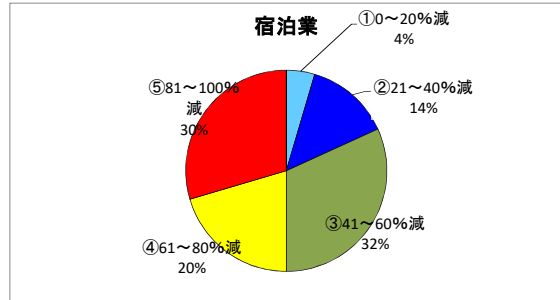
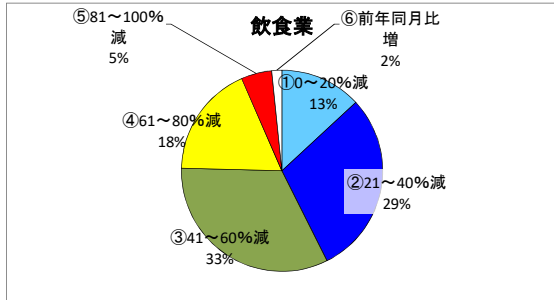
回答項目	3月		4月		5月		6月		(前回比)
	回答数	構成割合	回答数	構成割合	回答数	構成割合	回答数	構成割合	
①0～20%減	190	44.7%	149	33.9%	131	27.6%	149	32.7%	5.0
②21～40%減	117	27.5%	109	24.8%	126	26.6%	130	28.5%	1.9
③41～60%減	59	13.9%	88	20.0%	102	21.5%	85	18.6%	▲ 2.9
④61～80%減	24	5.6%	43	9.8%	58	12.2%	46	10.1%	▲ 2.1
⑤81～100%減	22	5.2%	41	9.3%	50	10.5%	33	7.2%	▲ 3.3
⑥前年同月比増	13	3.1%	10	2.3%	7	1.5%	13	2.9%	1.4
合計	425	100.0%	440	100.0%	474	100.0%	456	100.0%	



【業種別】

Q4 Q2で①を選択された方にお聞きます。6月において、前年6月比で御社の売上の変化を教えてください。

回答項目	飲食業	宿泊業	サービス業	小売業	卸売業	製造業	建設業	運輸業	その他	合計
①0～20%減	8	2	32	29	15	26	21	6	10	149
②21～40%減	18	6	14	35	6	23	10	10	8	130
③41～60%減	20	14	9	11	3	12	6	8	2	85
④61～80%減	11	9	3	5	1	7	1	6	3	46
⑤81～100%減	3	13	4	3	1	1	3	4	1	33
⑥前年同月比増	1	0	2	3	3	1	1	0	2	13
合計	61	44	64	86	29	70	42	34	26	456



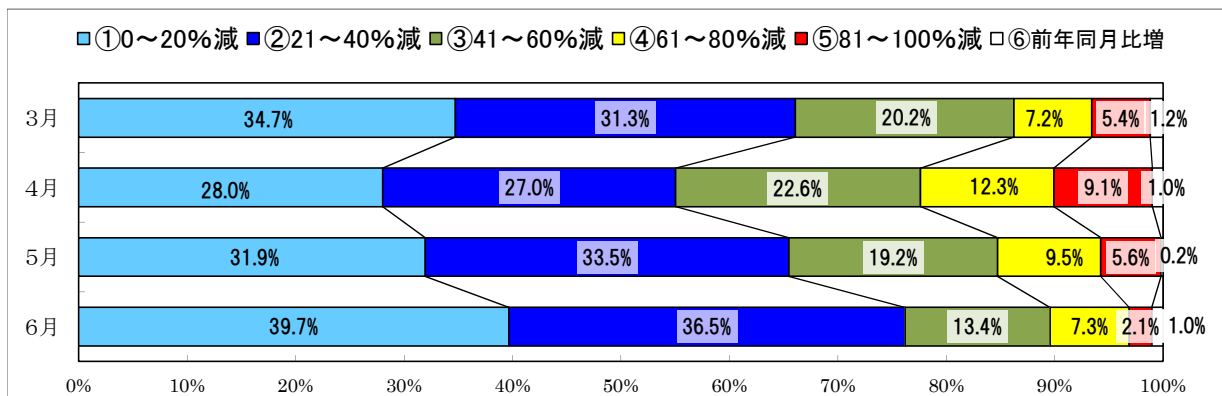
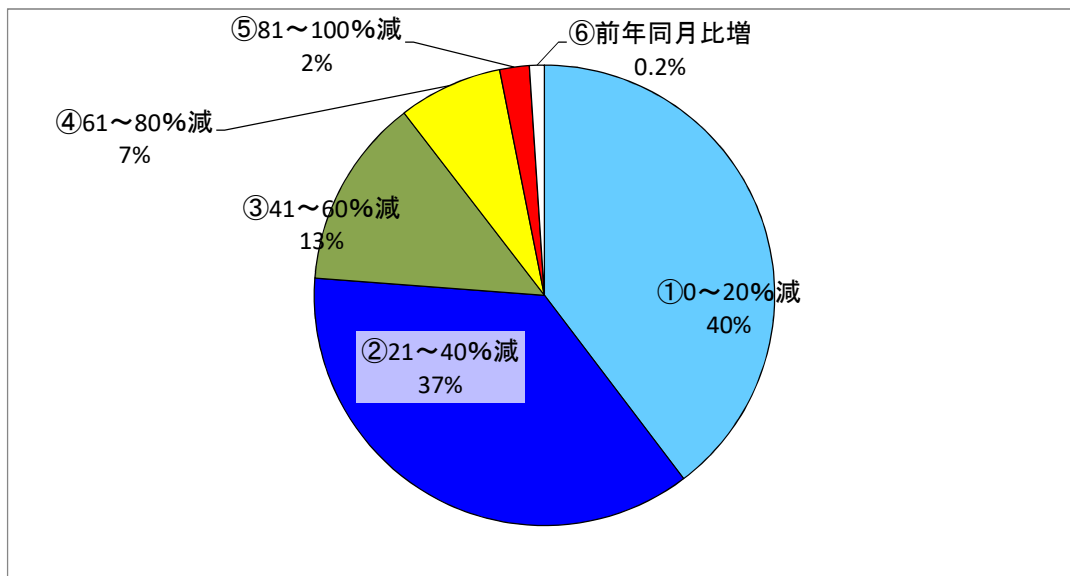
Q5 Q2で①②を選択された方にお聞きします。今後の見込みを教えてください。

【コメント】

「①0～21%減」が39.7%と最も高く、次いで、「②21～40%減」が36.5%、「③41～60%減」が13.4%となっている。

6月の売上(Q4の表の値)と今後の見込みを比較すると、「41%以上減」を見込む事業者の割合が13ポイント減少しており、これまで売上が大きく落ち込んだところであっても、今後持ち直すと考えている事業者が多い。

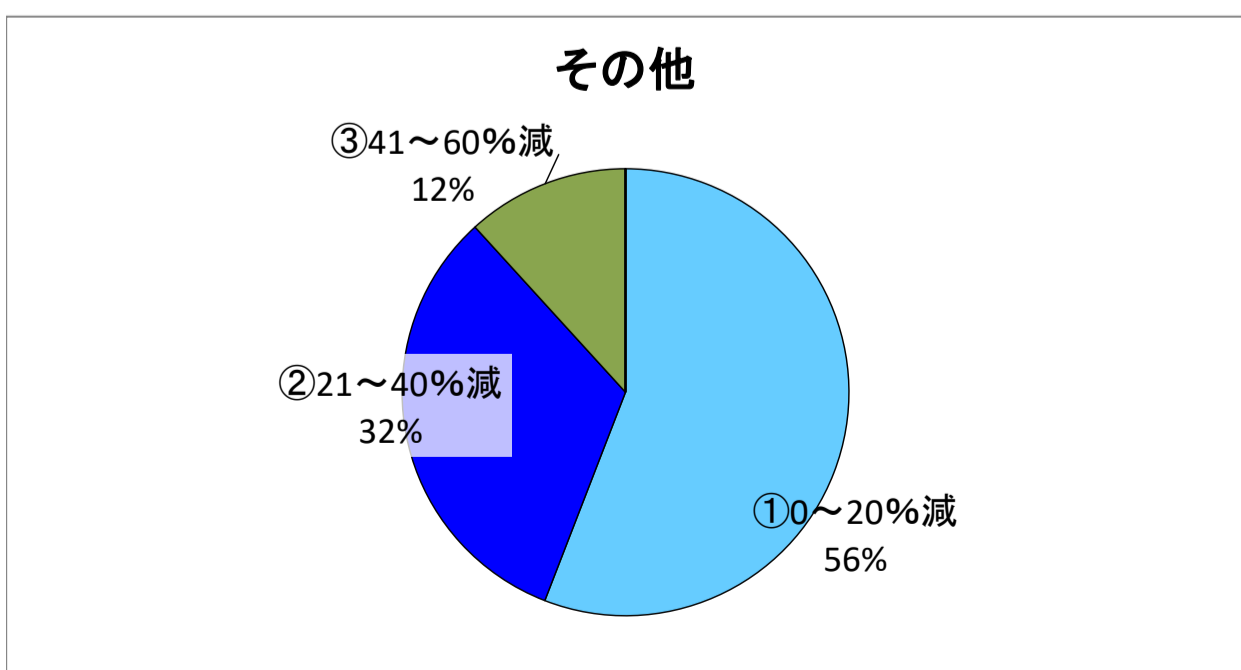
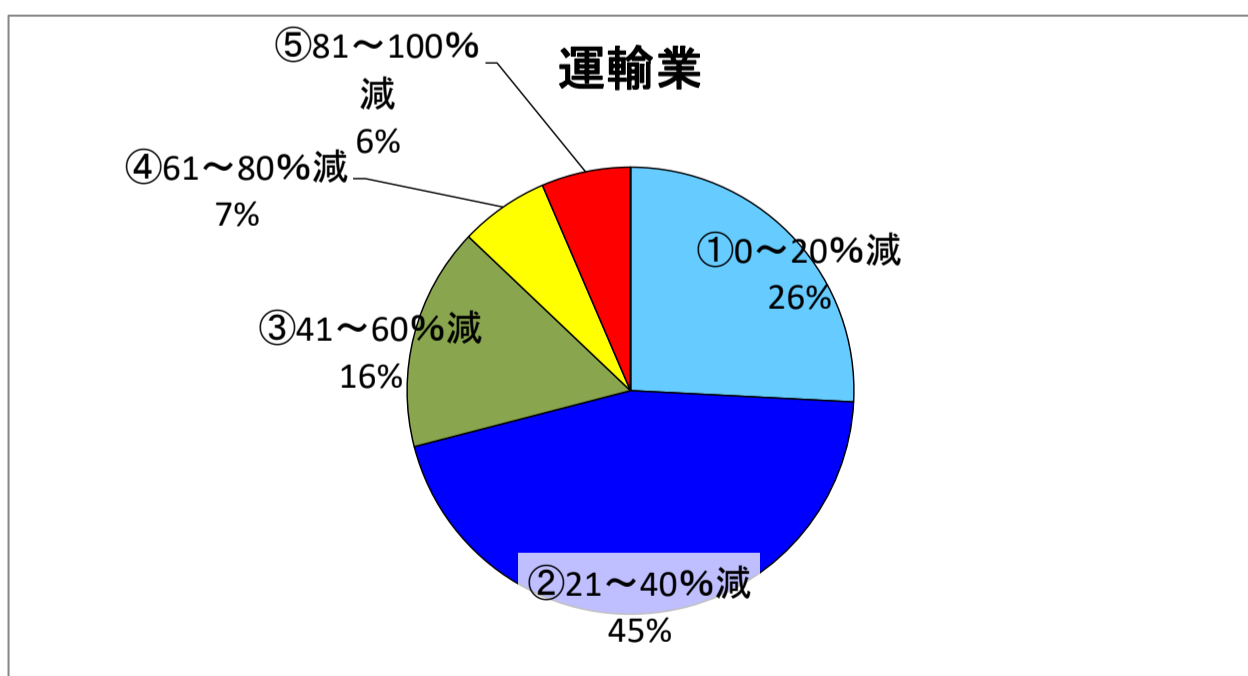
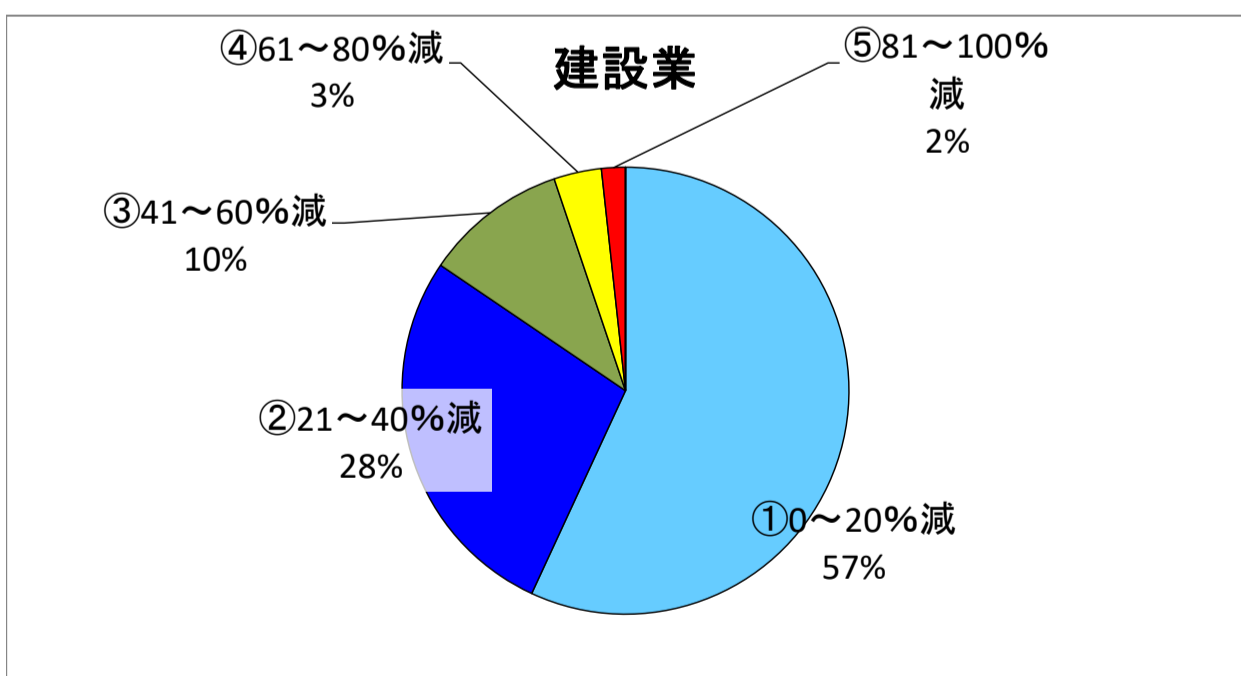
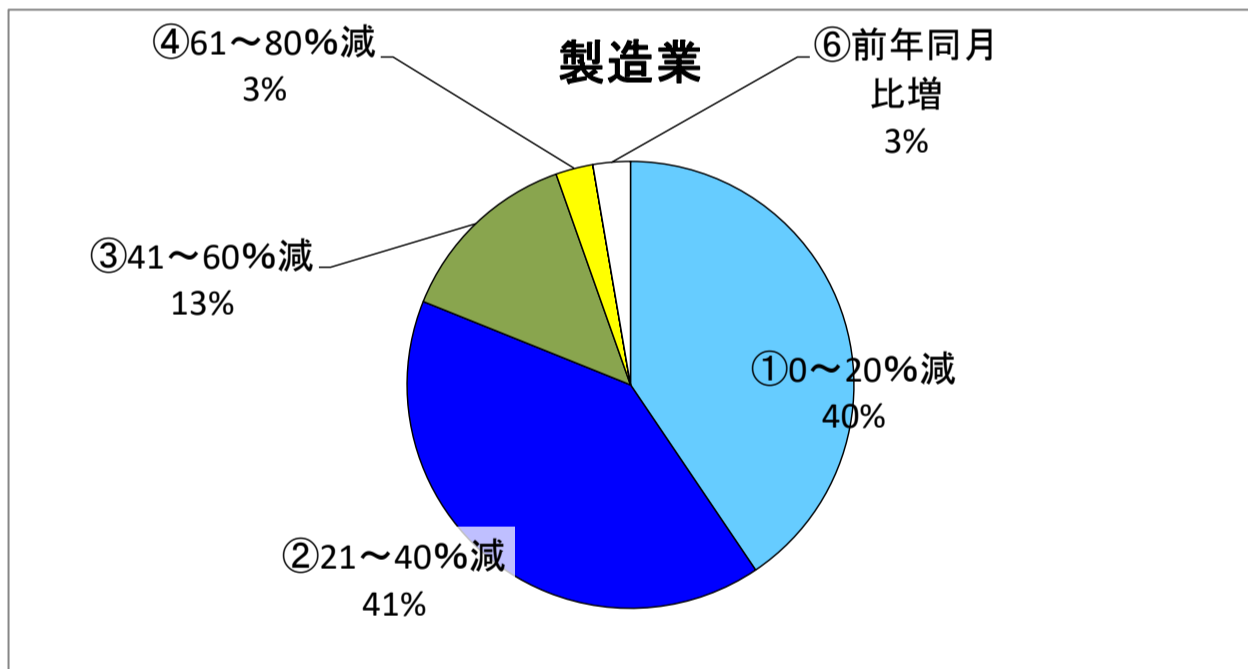
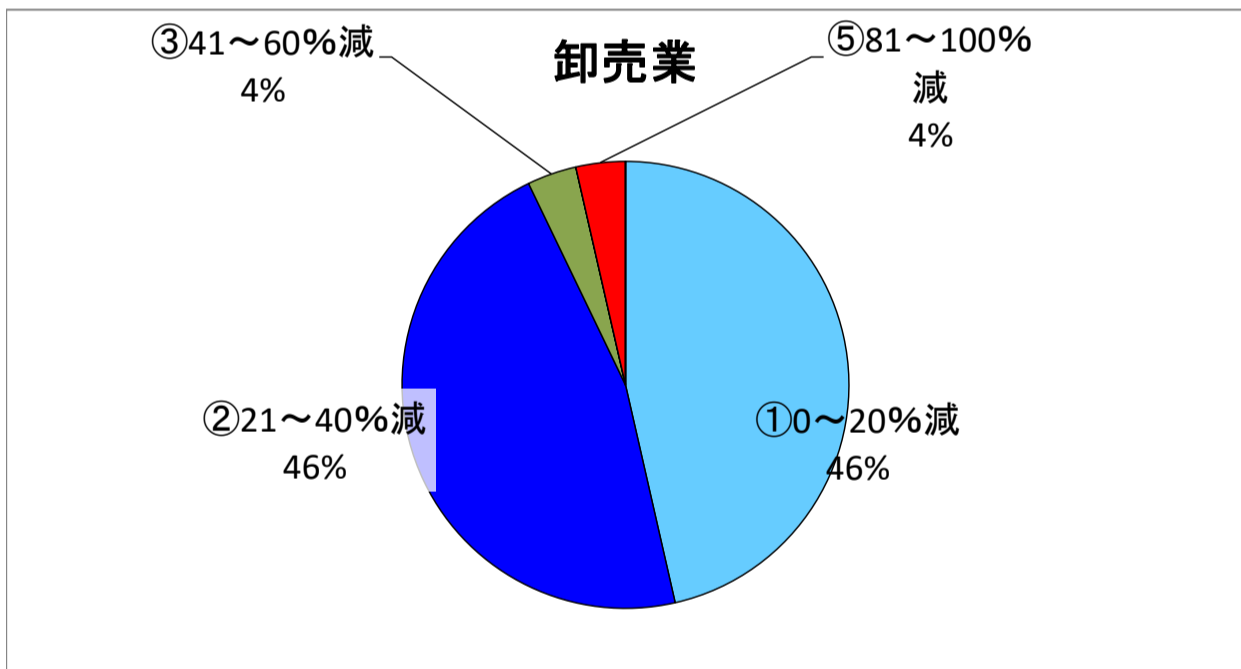
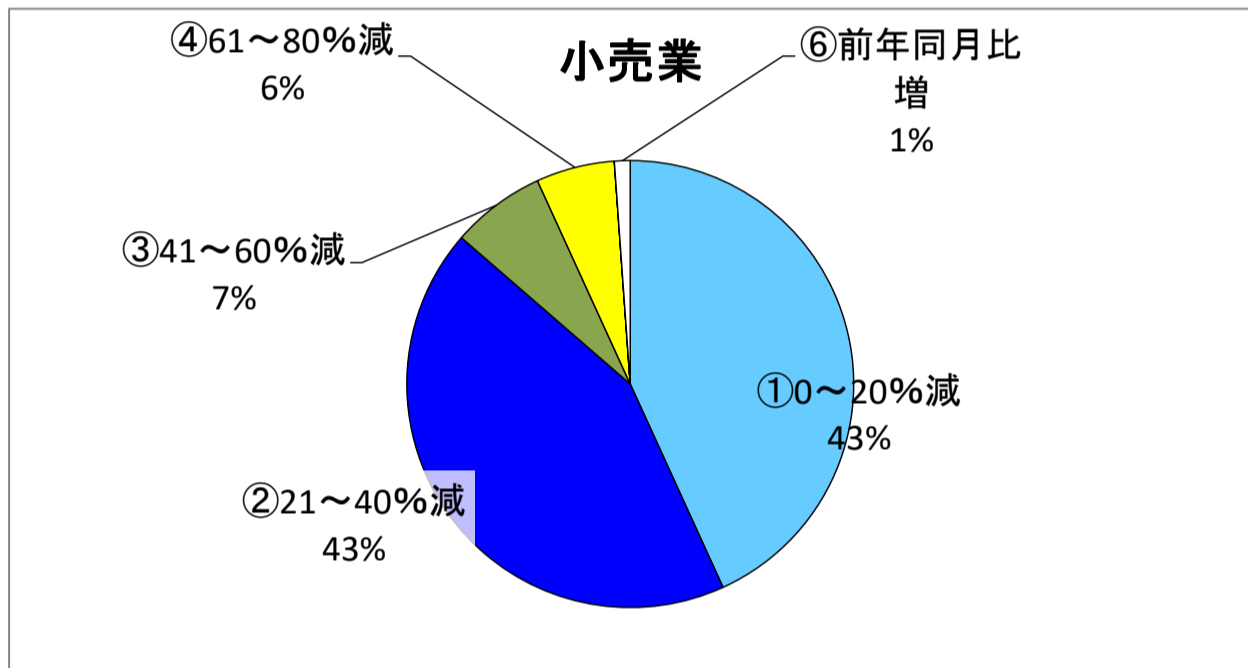
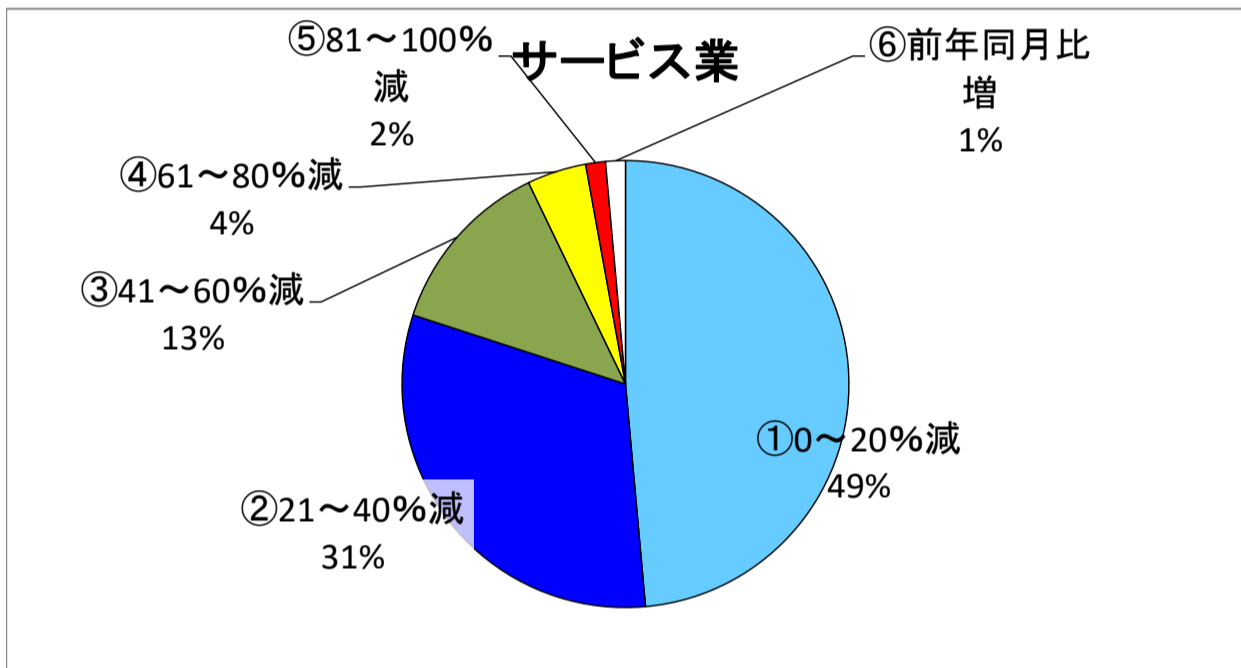
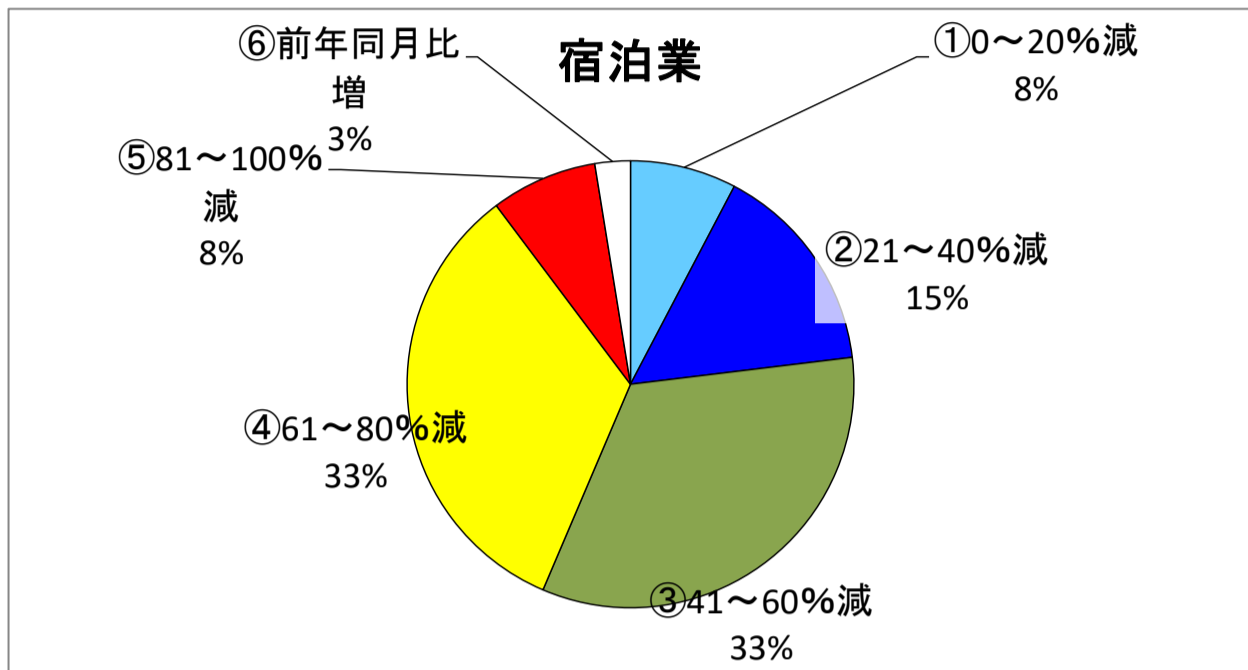
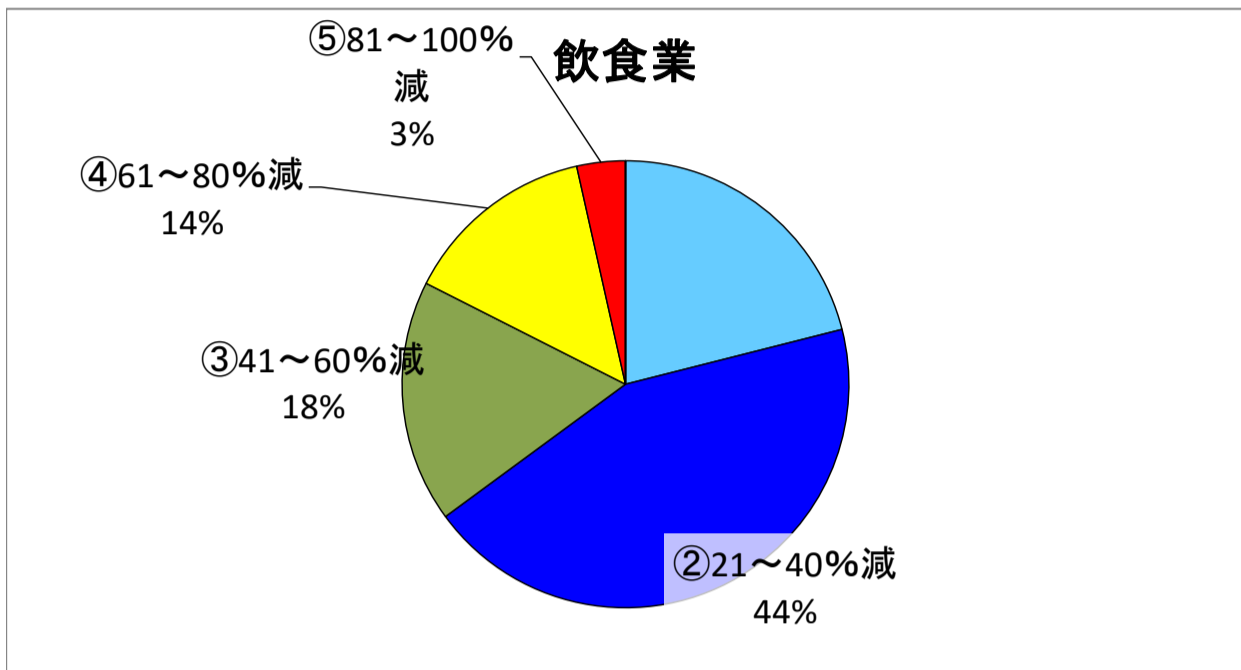
回答項目	3月		4月		5月		6月		(前回比)
	回答数	構成割合	回答数	構成割合	回答数	構成割合	回答数	構成割合	
①0～20%減	174	34.7%	139	28.0%	161	31.9%	190	39.7%	7.7
②21～40%減	157	31.3%	134	27.0%	169	33.5%	175	36.5%	3.0
③41～60%減	101	20.2%	112	22.6%	97	19.2%	64	13.4%	▲ 5.9
④61～80%減	36	7.2%	61	12.3%	48	9.5%	35	7.3%	▲ 2.2
⑤81～100%減	27	5.4%	45	9.1%	28	5.6%	10	2.1%	▲ 3.5
⑥前年同月比増	6	1.2%	5	1.0%	1	0.2%	5	1.0%	0.8
合計	501	100.0%	496	100.0%	504	100.0%	479	100.0%	



【業種別】

Q5 Q2で①②を選択された方にお聞きます。今後の見込みを教えてください。

回答項目	飲食業	宿泊業	サービス業	小売業	卸売業	製造業	建設業	運輸業	その他	合計
①0～20%減	12	3	34	38	13	30	33	8	19	190
②21～40%減	25	6	22	38	13	30	16	14	11	175
③41～60%減	10	13	9	6	1	10	6	5	4	64
④61～80%減	8	13	3	5	0	2	2	2	0	35
⑤81～100%減	2	3	1	0	1	0	1	2	0	10
⑥前年同月比増	0	1	1	1	0	2	0	0	0	5
合計	57	39	70	88	28	74	58	31	34	479



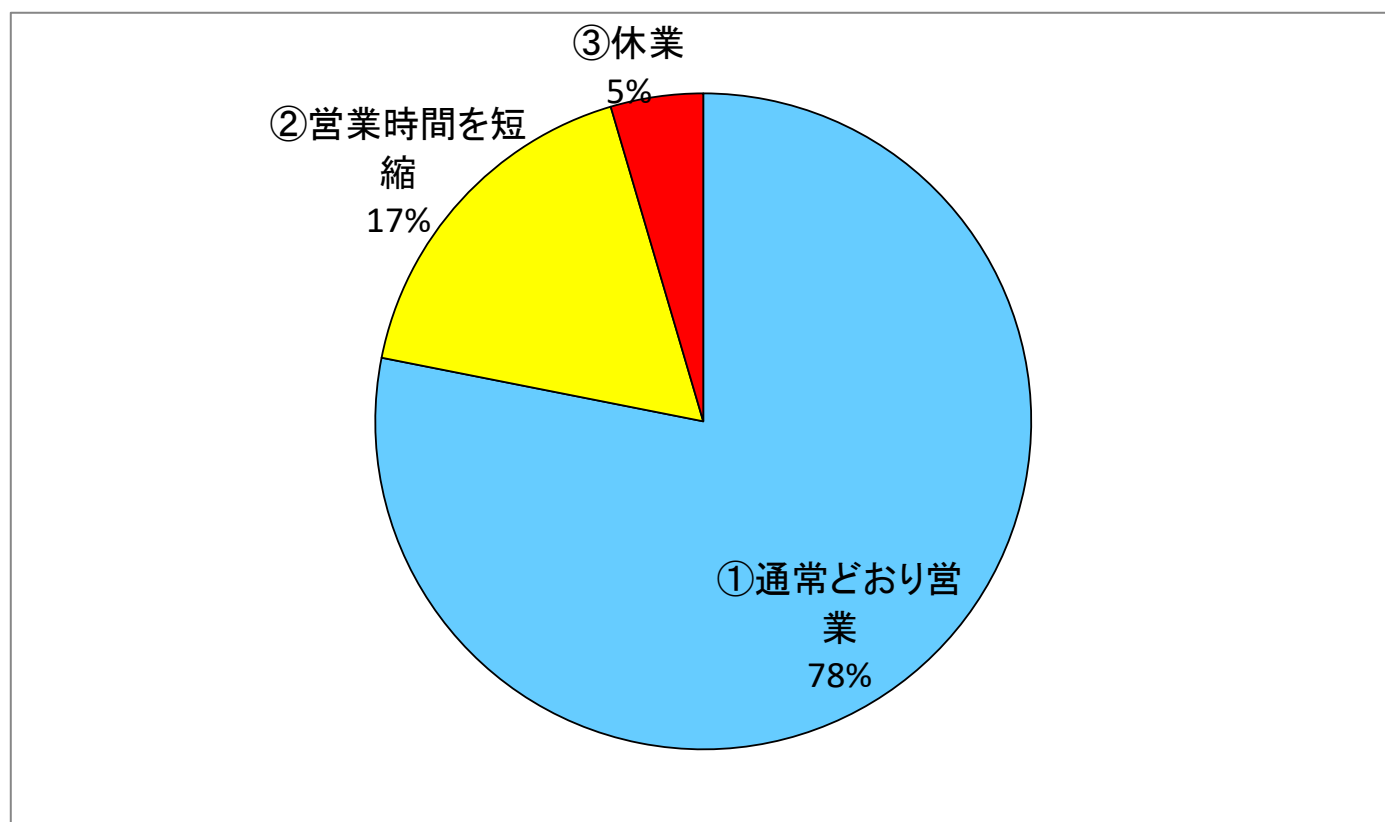
Q6 営業時間の短縮・休業への対応について教えてください。

【コメント】

「①通常どおり営業」が78.1%となっており、前回調査から10.9ポイント増加している。（※ 前回調査における回答項目「①通常どおり営業予定」との比較）

次いで、「②営業時間を短縮」が17.3%、「③休業」が4.6%となっている。

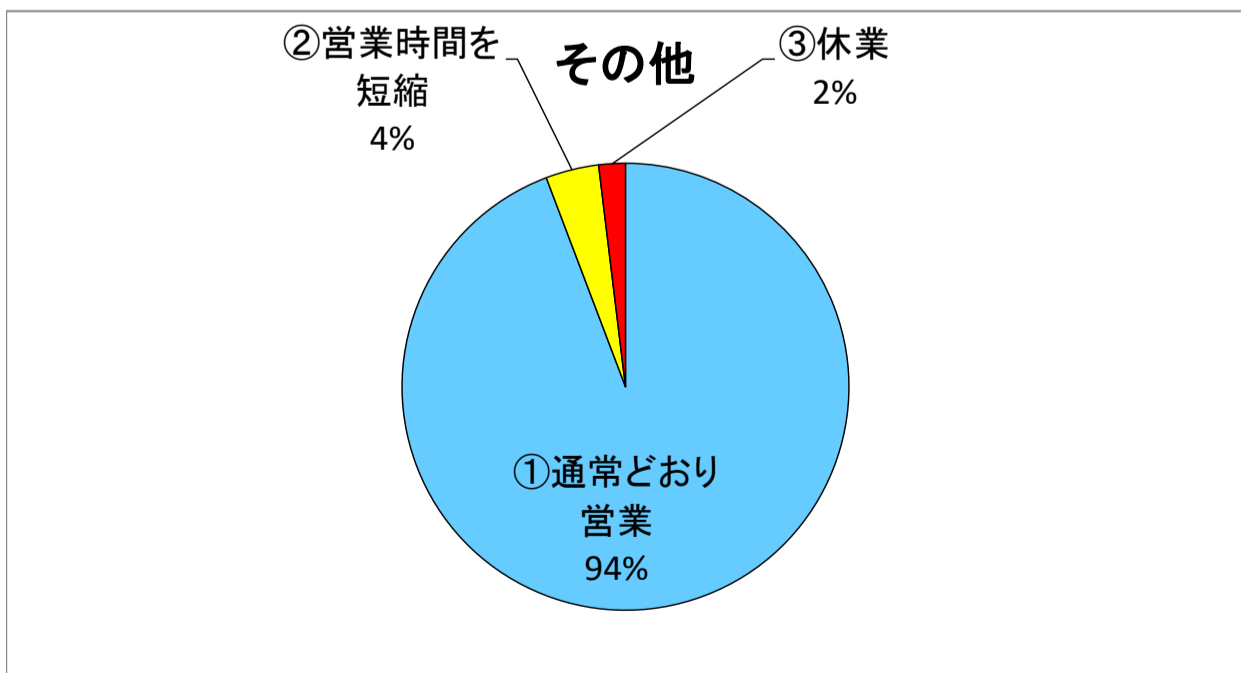
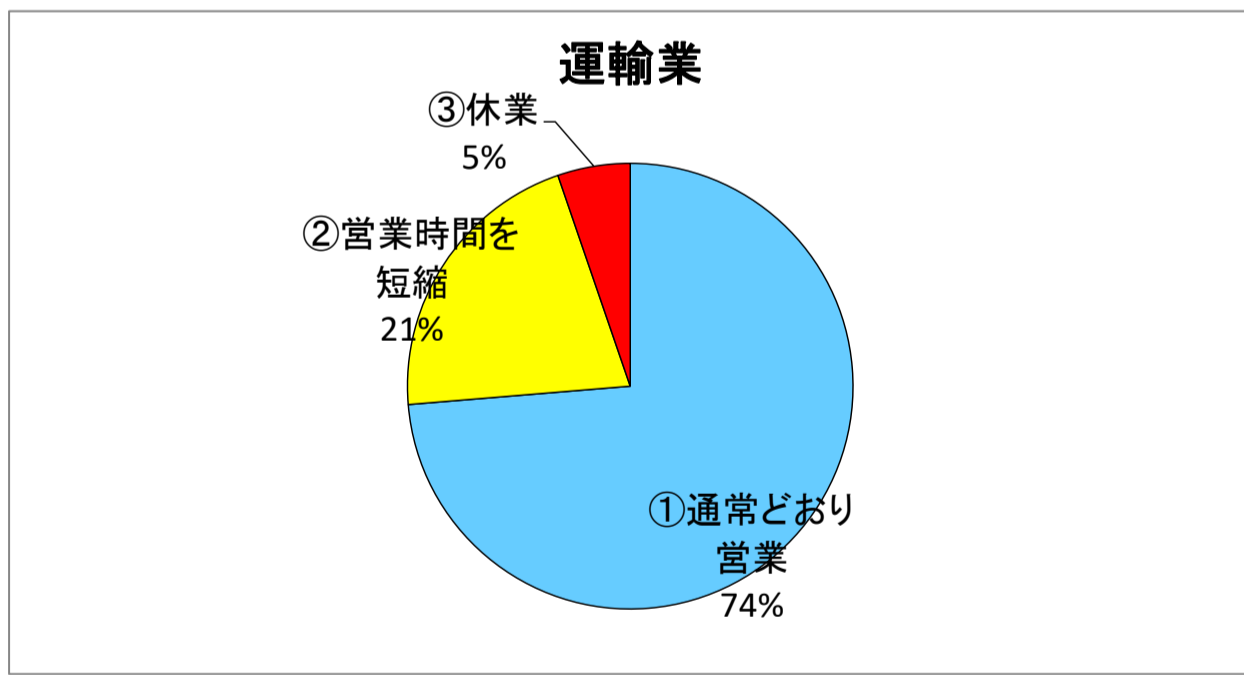
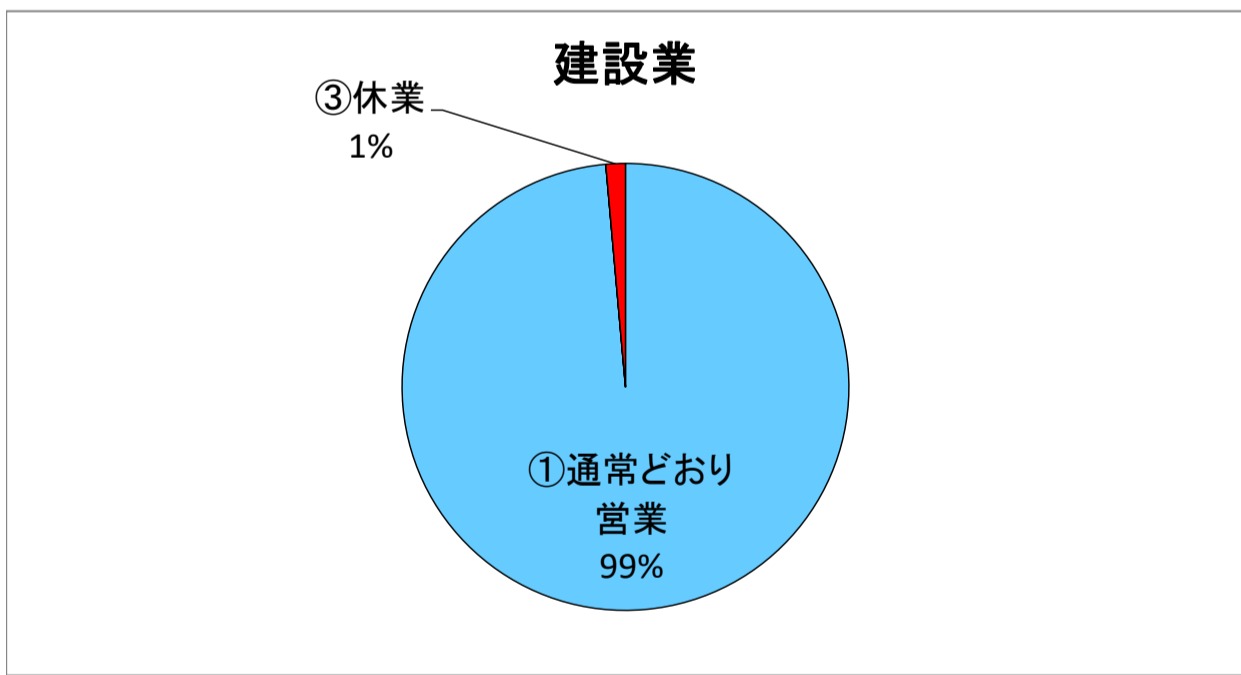
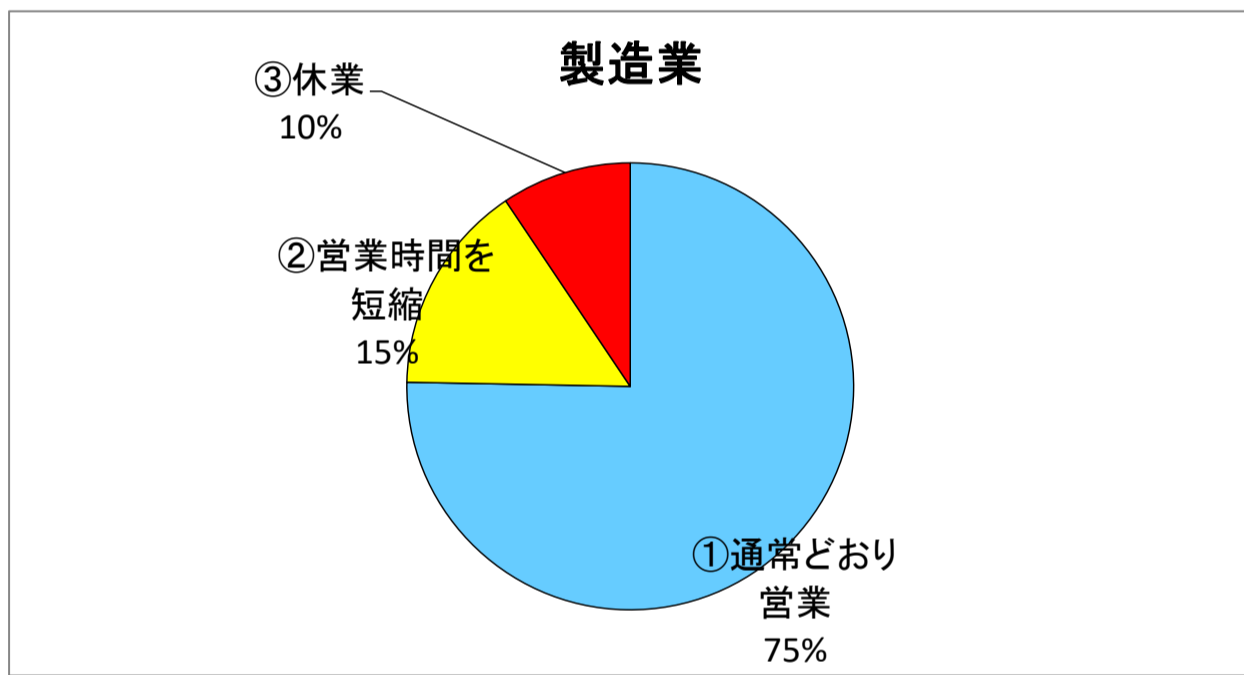
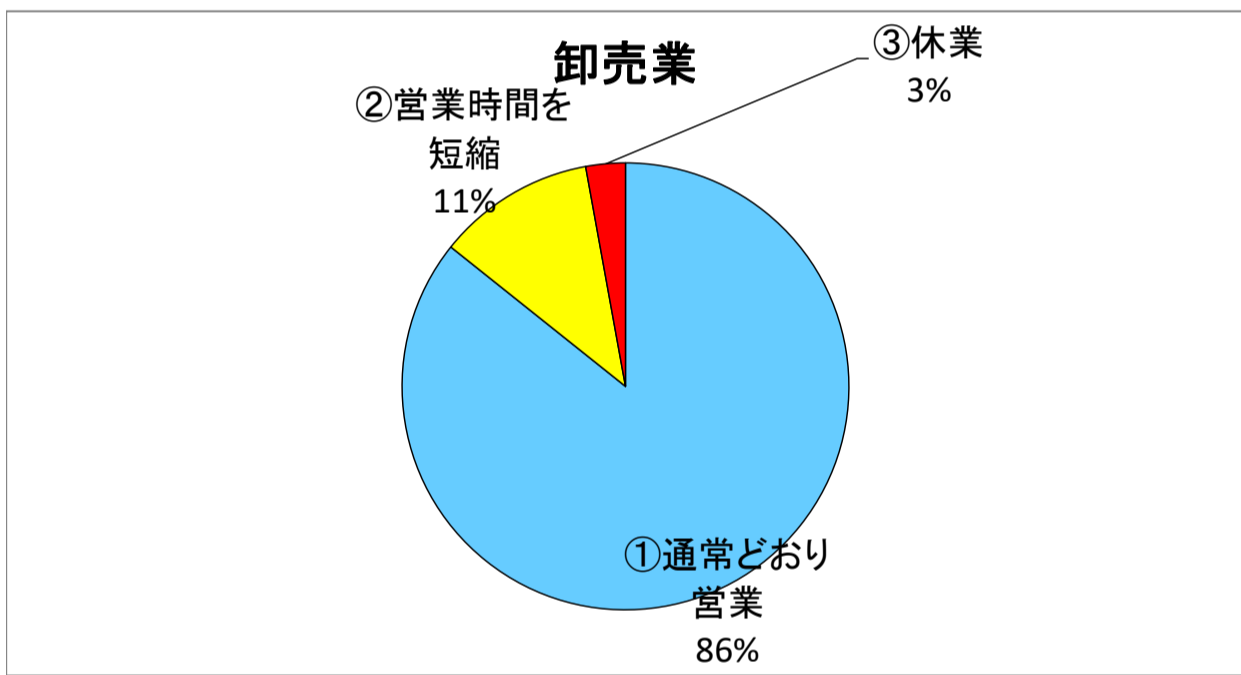
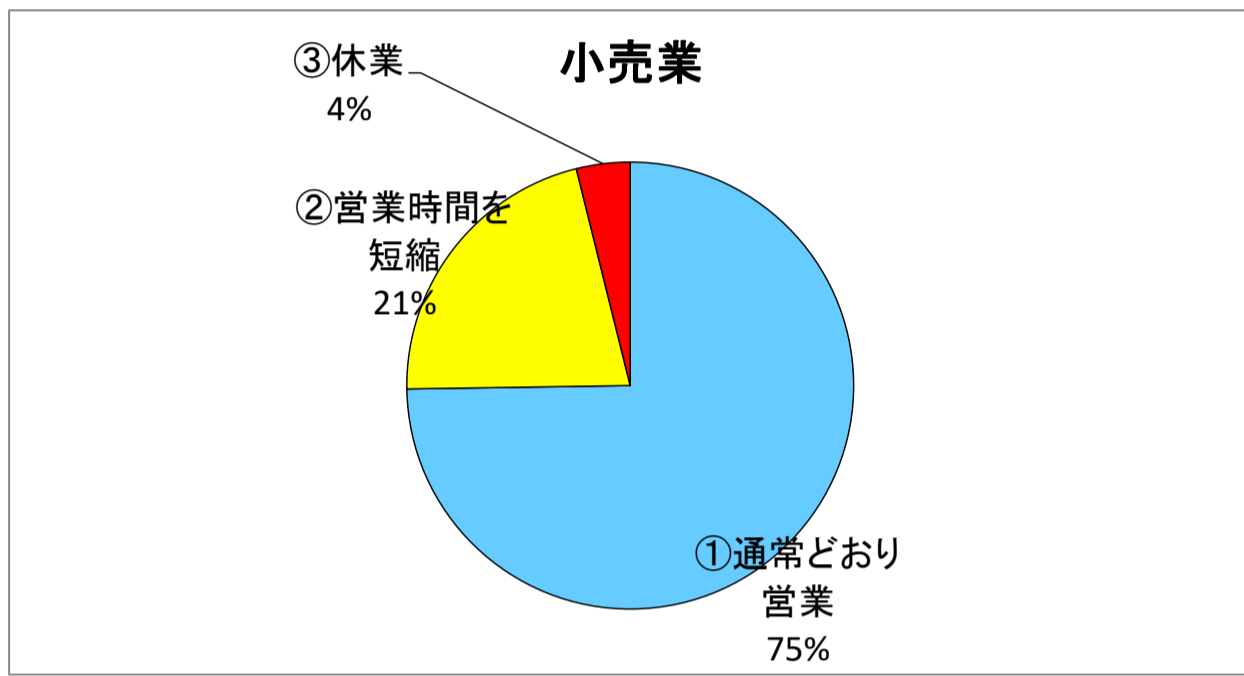
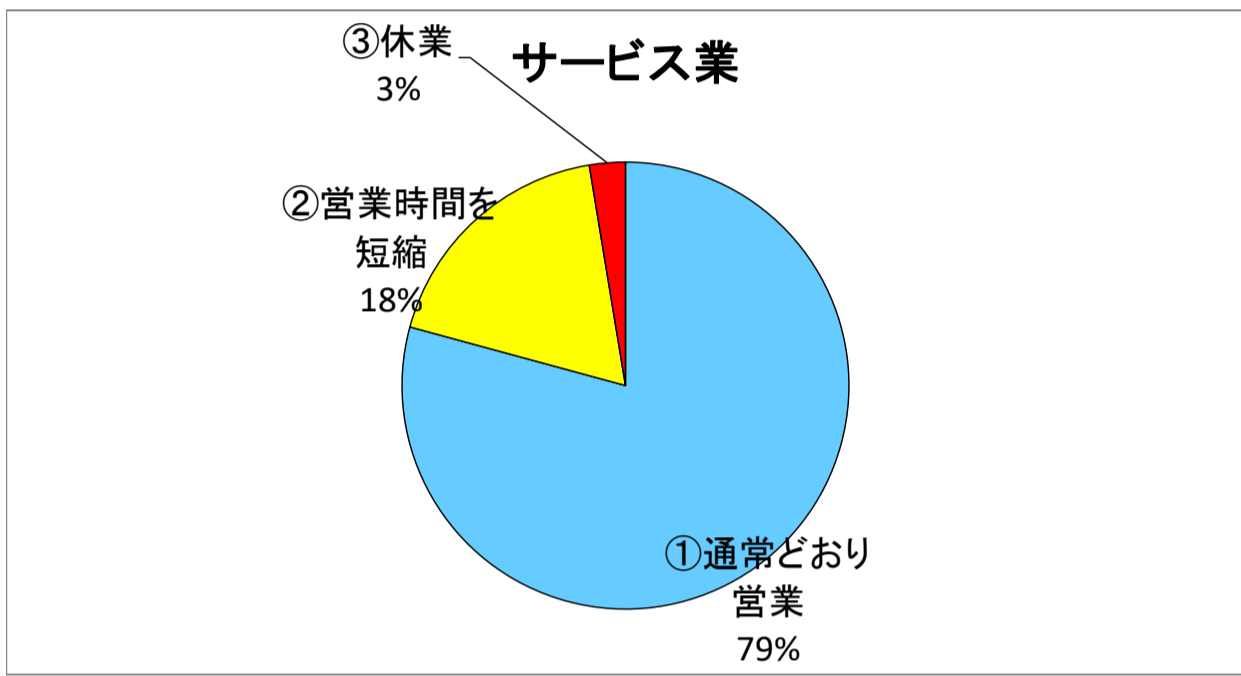
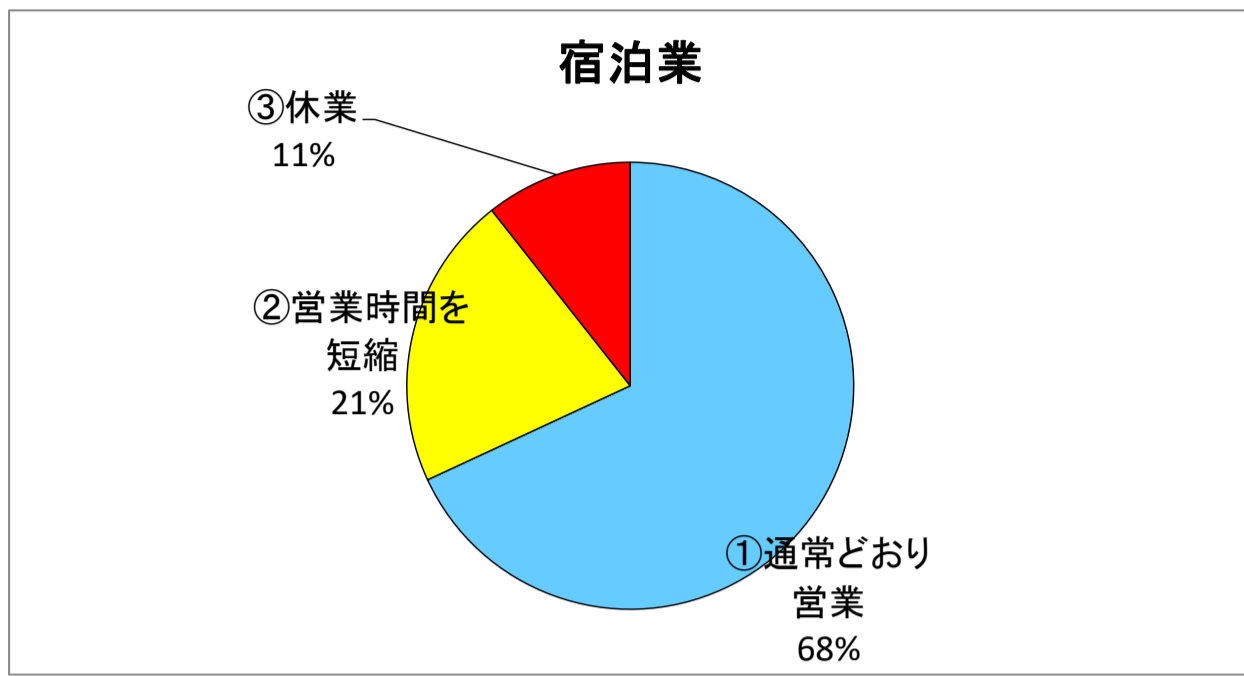
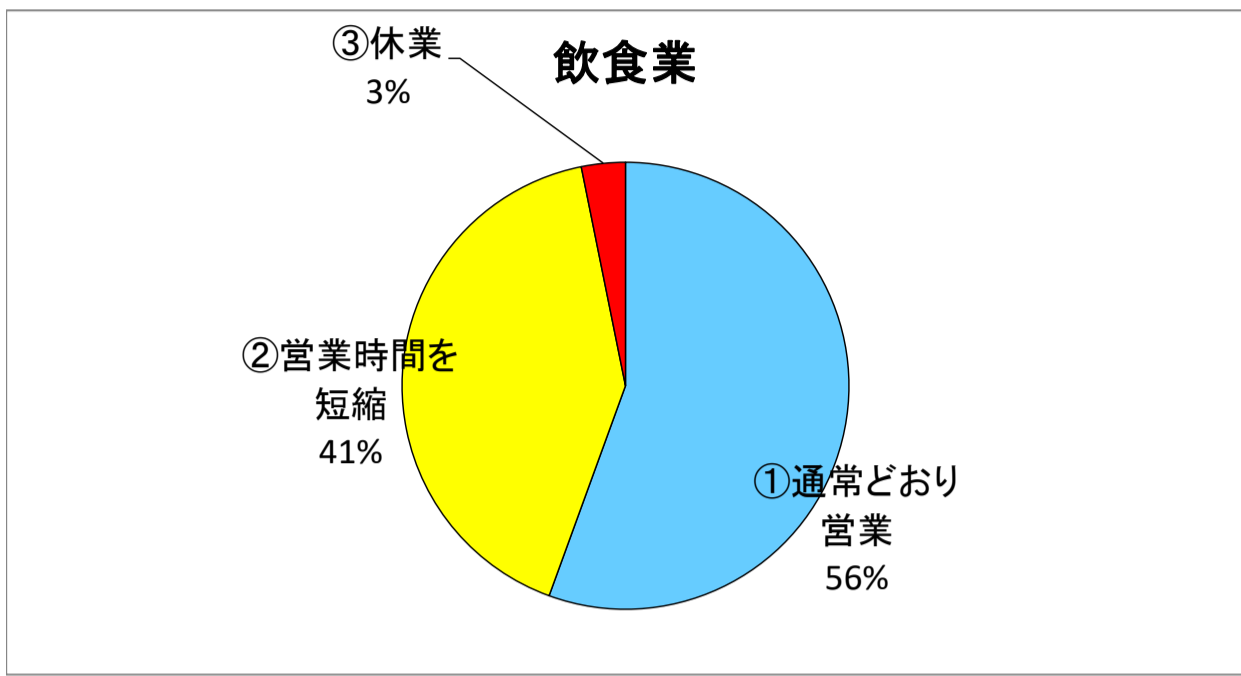
回答項目	回答数	構成割合
①通常どおり営業	446	78.1%
②営業時間を短縮	99	17.3%
③休業	26	4.6%
合計	571	100.0%



【業種別】

Q6 営業時間の短縮・休業への対応について教えてください。

回答項目	飲食業	宿泊業	サービス業	小売業	卸売業	製造業	建設業	運輸業	その他	合計
①通常どおり営業	35	32	61	77	30	64	70	28	49	446
②営業時間を短縮	26	10	14	22	4	13	0	8	2	99
③休業	2	5	2	4	1	8	1	2	1	26
合計	63	47	77	103	35	85	71	38	52	571



Q7 新型コロナウイルス感染症拡大に際し、御社で行っている(行う計画がある)対策があれば教えてください。(複数回答可)

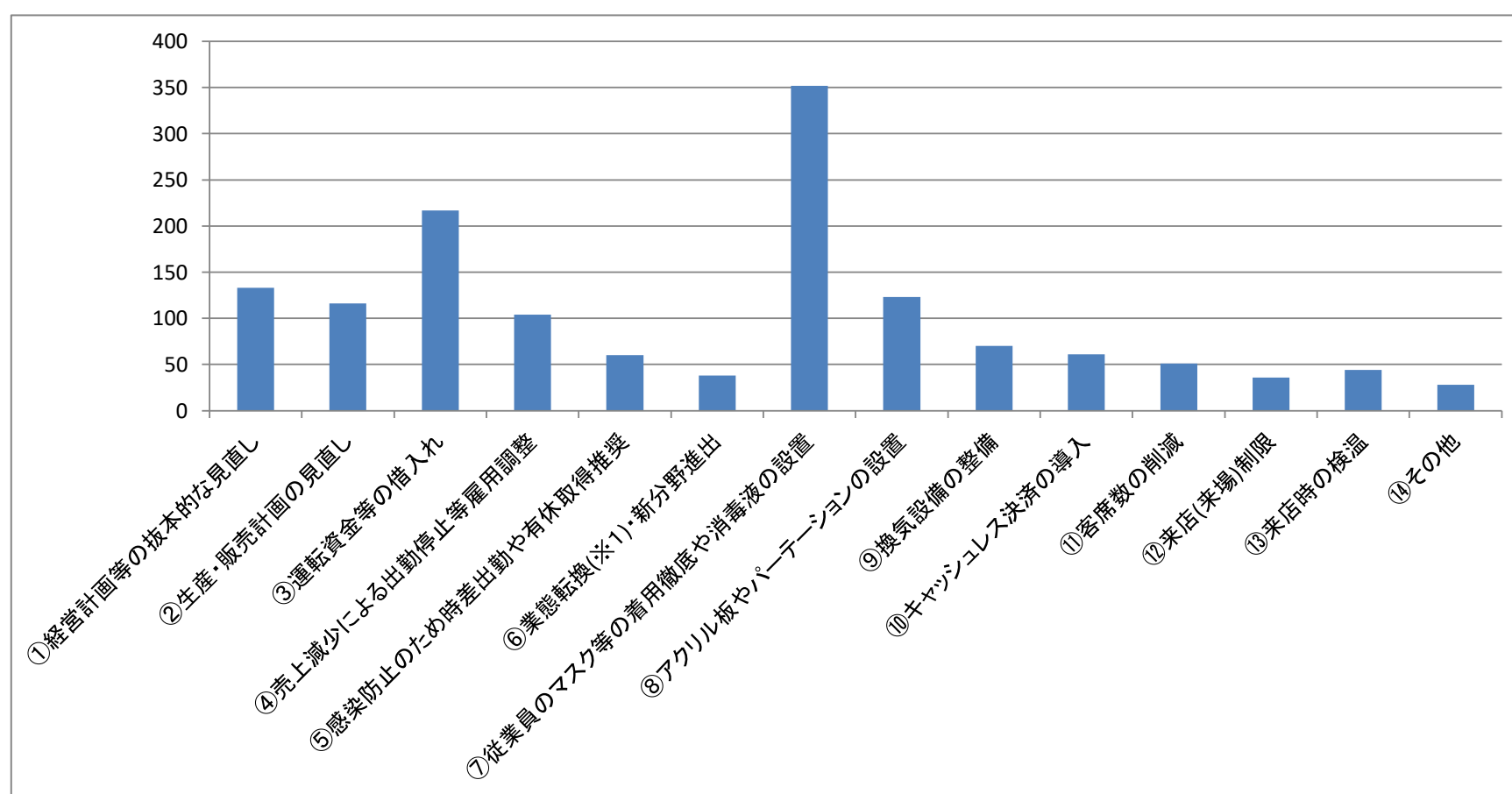
【コメント】

現在、行っている(行う計画がある)対策としては、「⑦従業員のマスク等の着用徹底や消毒液の設置」が61.5%と最も多く、次いで、「③運転資金等の借入れ(37.9%)」、「①経営計画等の抜本的な見直し(23.3%)」の順となっている。

回答項目	回答数	回答割合
①経営計画等の抜本的な見直し	133	23.3%
②生産・販売計画の見直し	116	20.3%
③運転資金等の借入れ	217	37.9%
④売上減少による出勤停止等雇用調整	104	18.2%
⑤感染防止のため時差出勤や有休取得推奨	60	10.5%
⑥業態転換(※1)・新分野進出	38	6.6%
⑦従業員のマスク等の着用徹底や消毒液の設置	352	61.5%
⑧アクリル板やパーテーションの設置	123	21.5%
⑨換気設備の整備	70	12.2%
⑩キャッシュレス決済の導入	61	10.7%
⑪客席数の削減	51	8.9%
⑫来店(来場)制限	36	6.3%
⑬来店時の検温	44	7.7%
⑭その他	28	4.9%
合計	1433	

※1 ⑥の業態転換には、テイクアウト等営業形態の変更を含む。

※2 回答割合の分母は、回答事業者の総数(Q1の表の合計)であるもの。

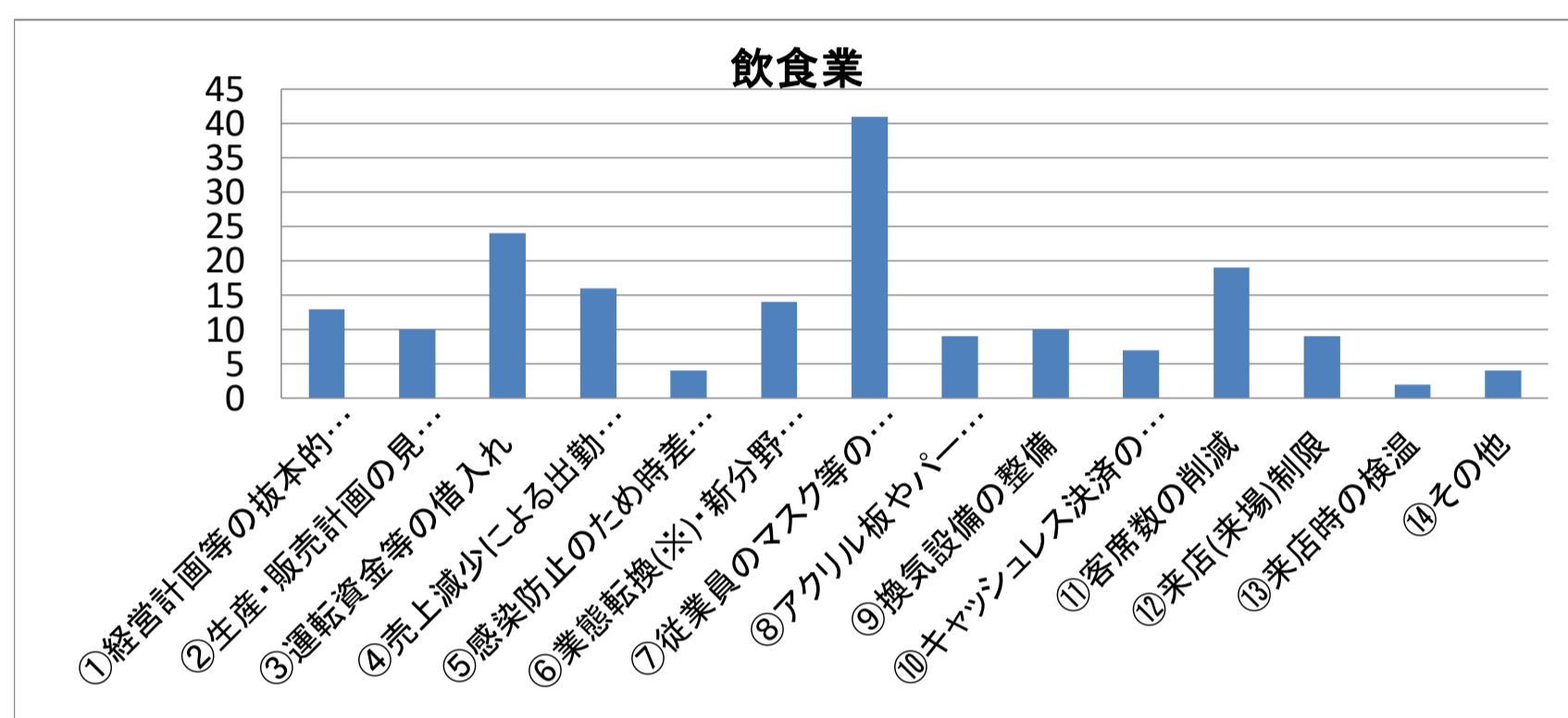


【業種別】

Q7 新型コロナウイルス感染症拡大に際し、御社で行っている(行う計画がある)対策があれば教えてください。(複数回答可)

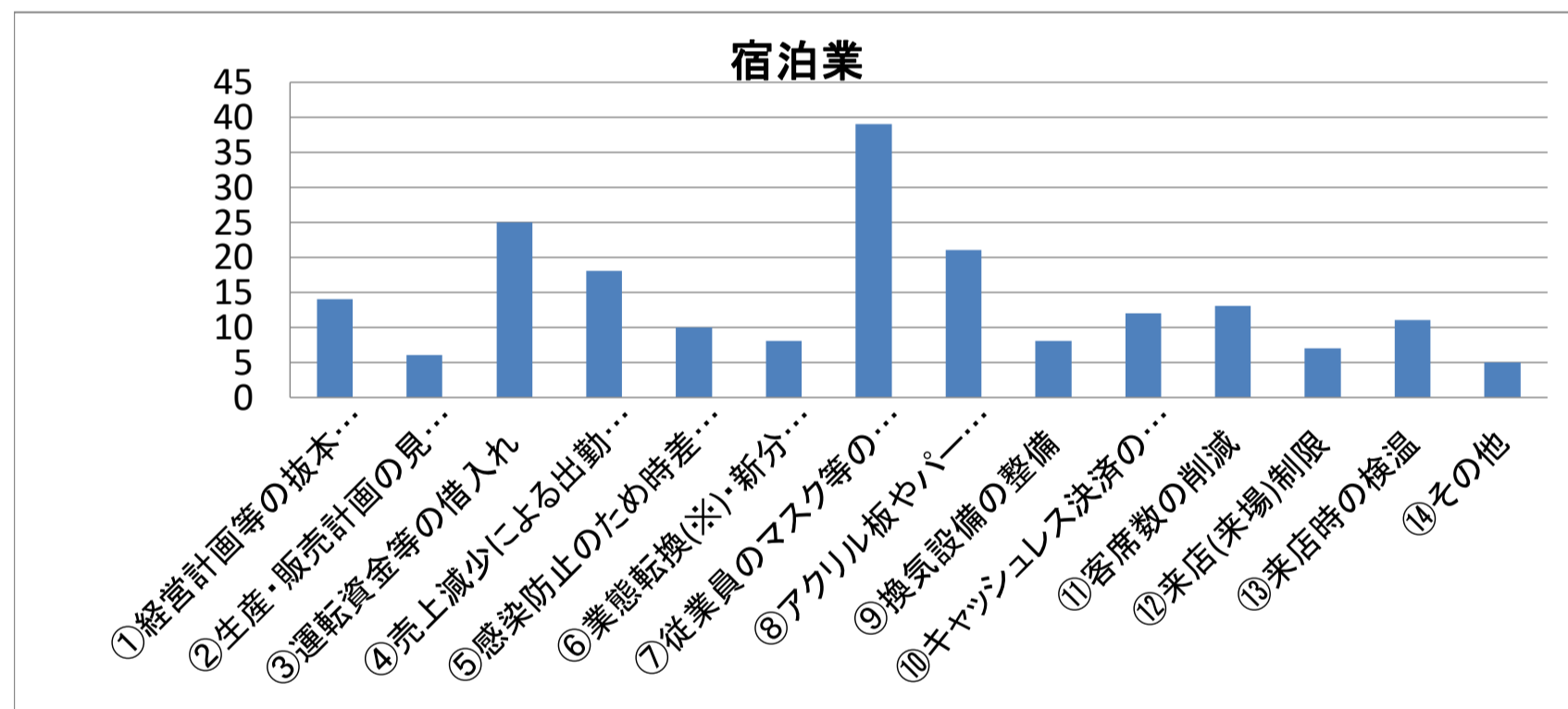
回答項目	飲食業	宿泊業	サービス業	小売業	卸売業	製造業	建設業	運輸業	その他	合計
①経営計画等の抜本的な見直し	13	14	22	23	14	18	7	13	9	133
②生産・販売計画の見直し	10	6	15	23	12	41	4	2	3	116
③運転資金等の借入れ	24	25	28	37	16	38	20	17	12	217
④売上減少による出勤停止等雇用調整	16	18	8	13	5	20	4	18	2	104
⑤感染防止のため時差出勤や有休取得推奨	4	10	7	7	3	3	6	6	14	60
⑥業態転換(※)・新分野進出	14	8	6	2	1	1	2	2	2	38
⑦従業員のマスク等の着用徹底や消毒液の設置	41	39	49	62	14	31	50	29	37	352
⑧アクリル板やパーテーションの設置	9	21	13	25	3	9	10	14	19	123
⑨換気設備の整備	10	8	15	12	2	6	5	5	7	70
⑩キャッシュレス決済の導入	7	12	10	22	0	1	0	8	1	61
⑪客席数の削減	19	13	8	4	0	1	1	4	1	51
⑫来店(来場)制限	9	7	7	1	1	6	1	0	4	36
⑬来店時の検温	2	11	8	1	2	7	4	0	9	44
⑭その他	4	5	7	3	0	1	2	1	5	28
合計	182	197	203	235	73	183	116	119	125	1433

※ ⑥の業態転換には、テイクアウト等営業形態の変更を含む。



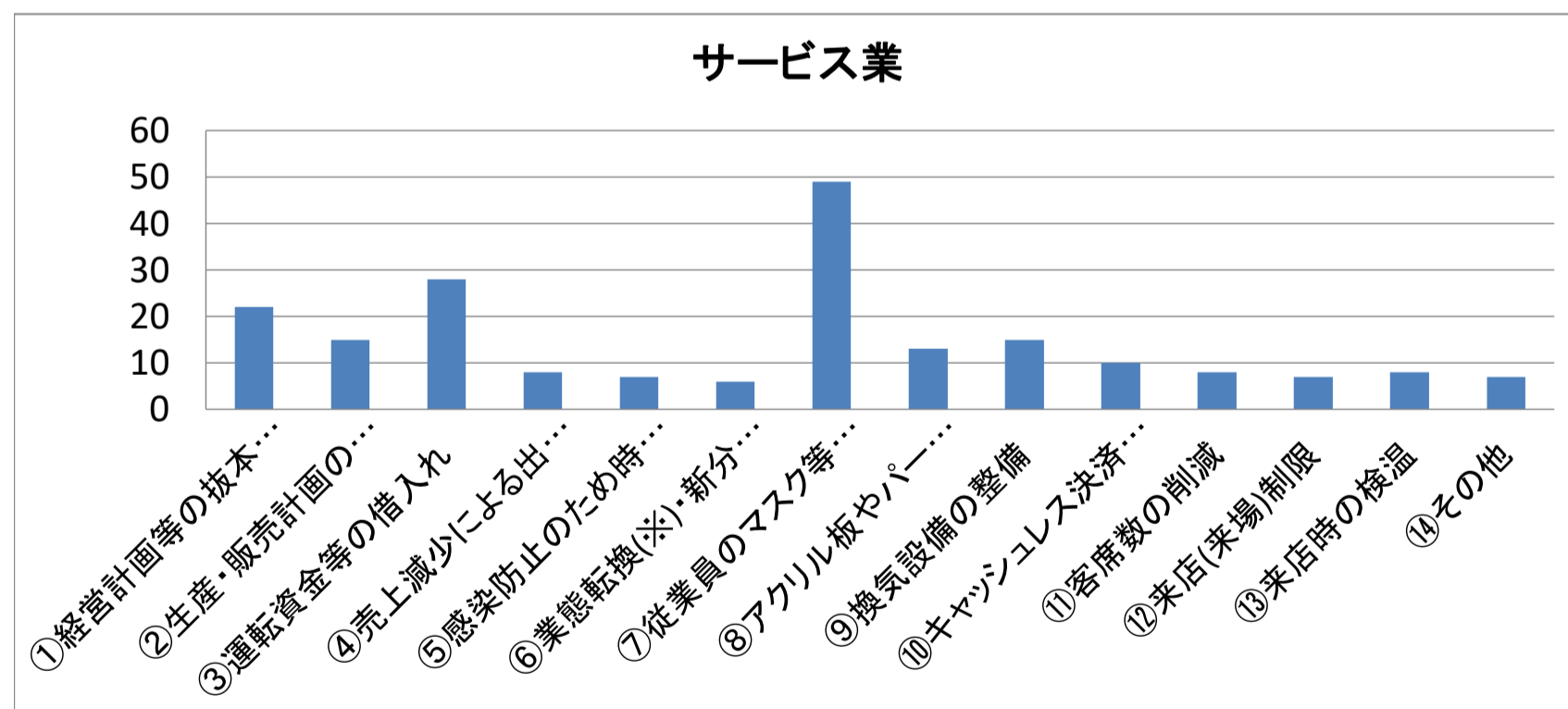
【⑭その他の内容】

- ・副業
- ・お客さん向け消毒液の設置
- ・冷却室を製作中



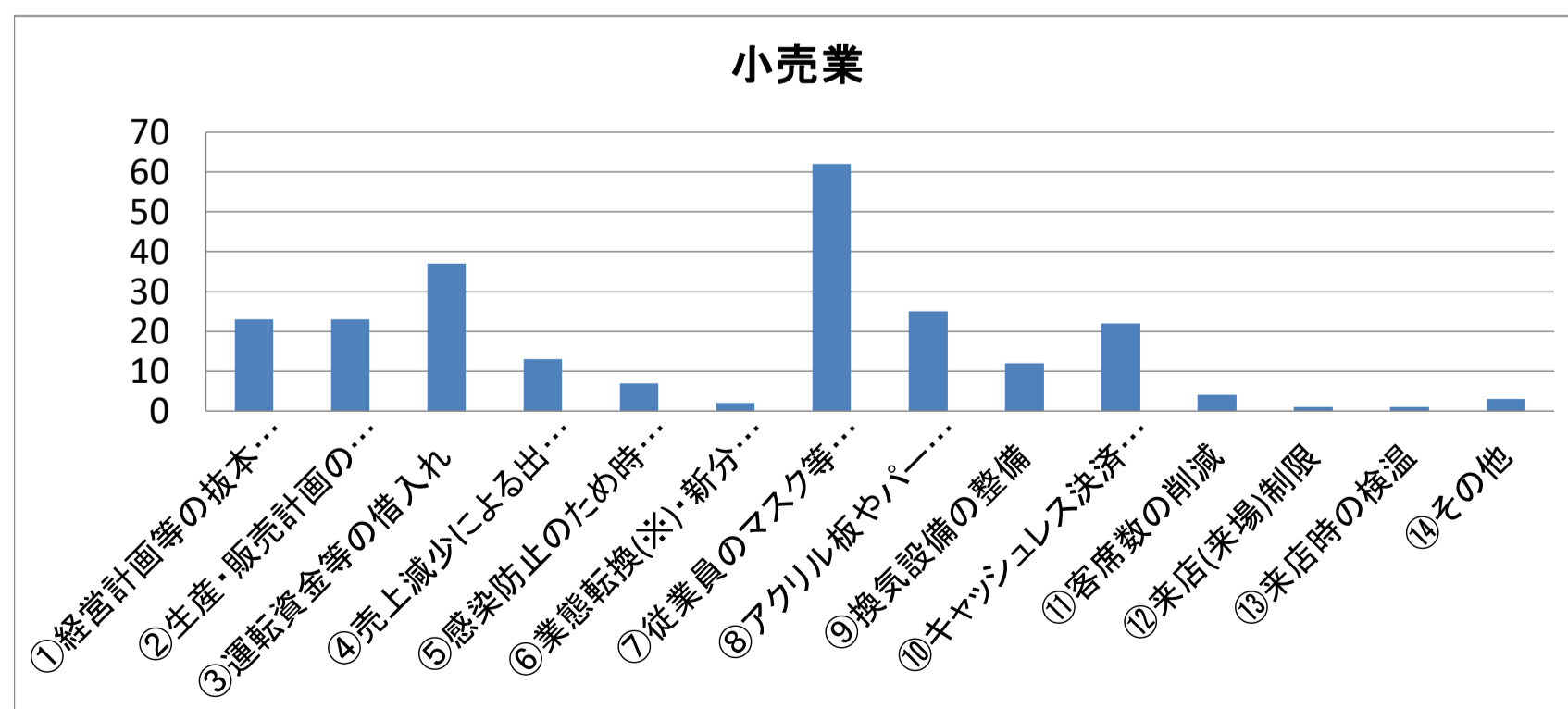
【⑭その他の内容】

- ・消毒・清掃等
- ・観光送迎バスの一部運休



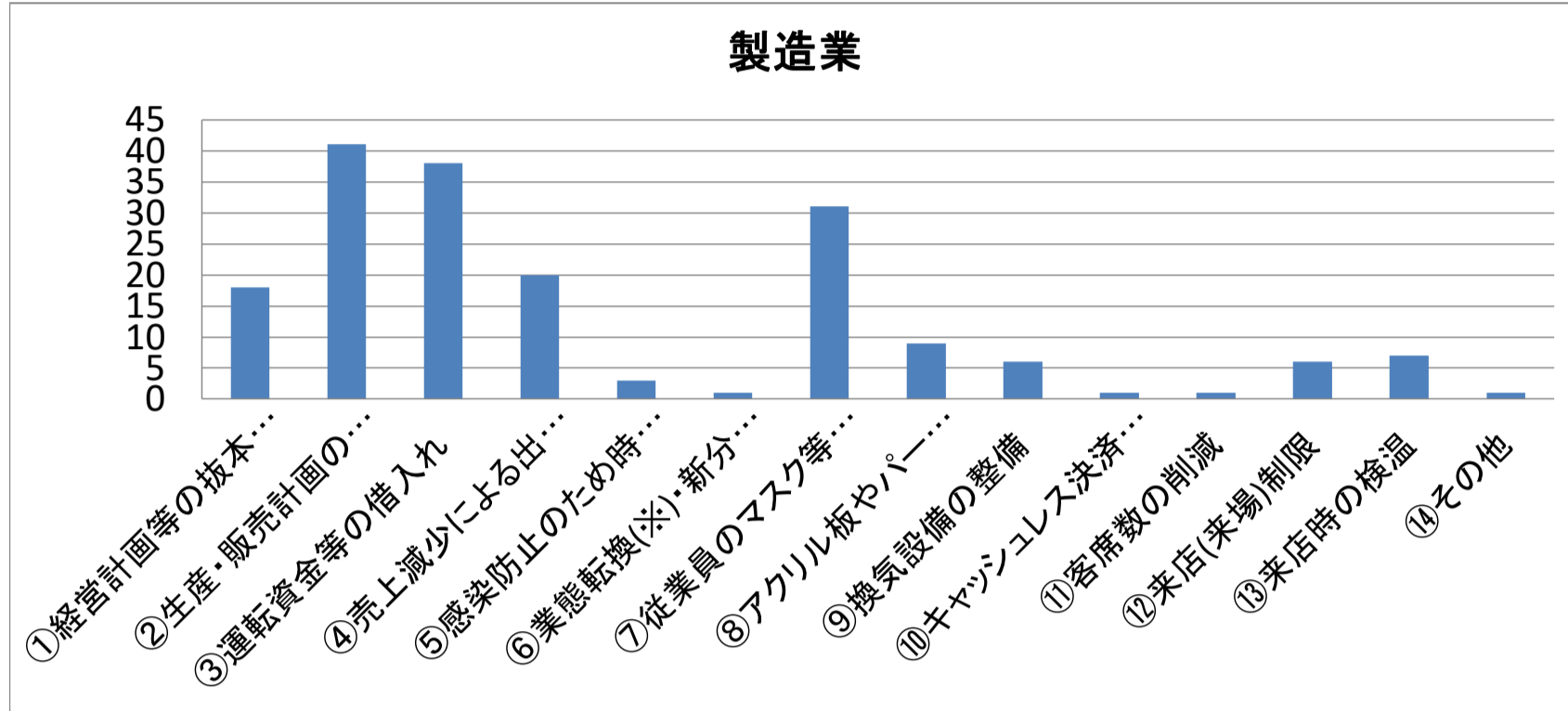
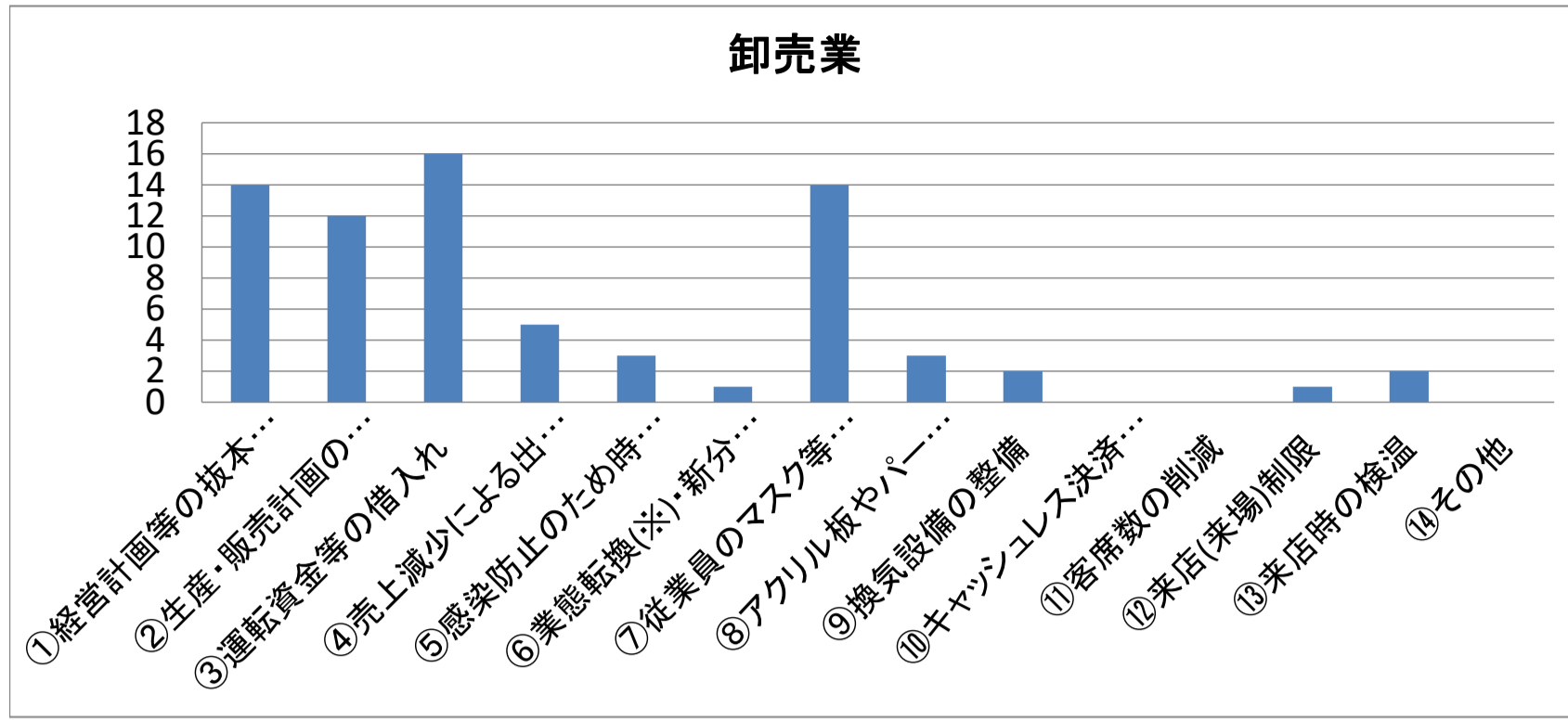
【⑭その他の内容】

- ・消毒設備導入
- ・除菌、手洗い等
- ・経営計画のマイナーチェンジ
- ・テレワークの実施

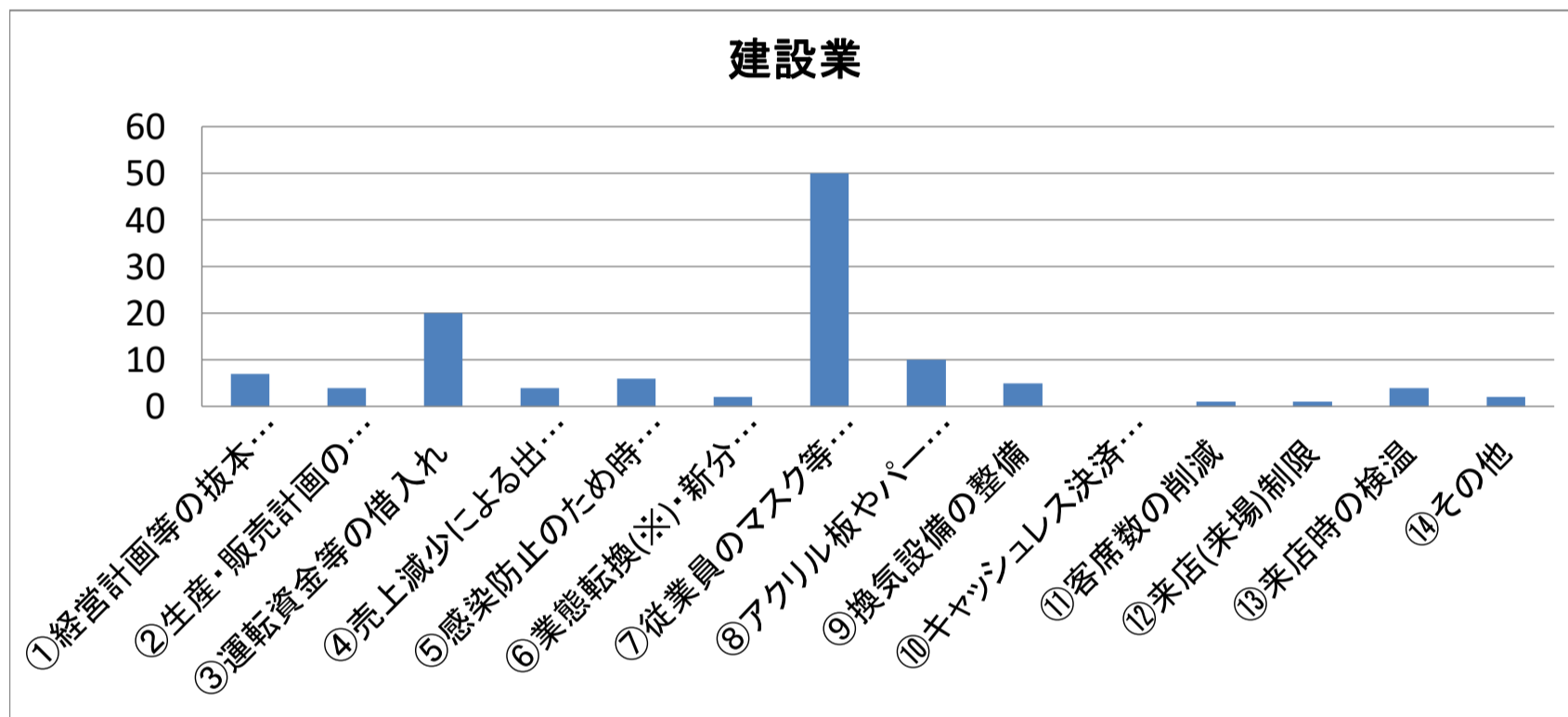


【⑭その他の内容】

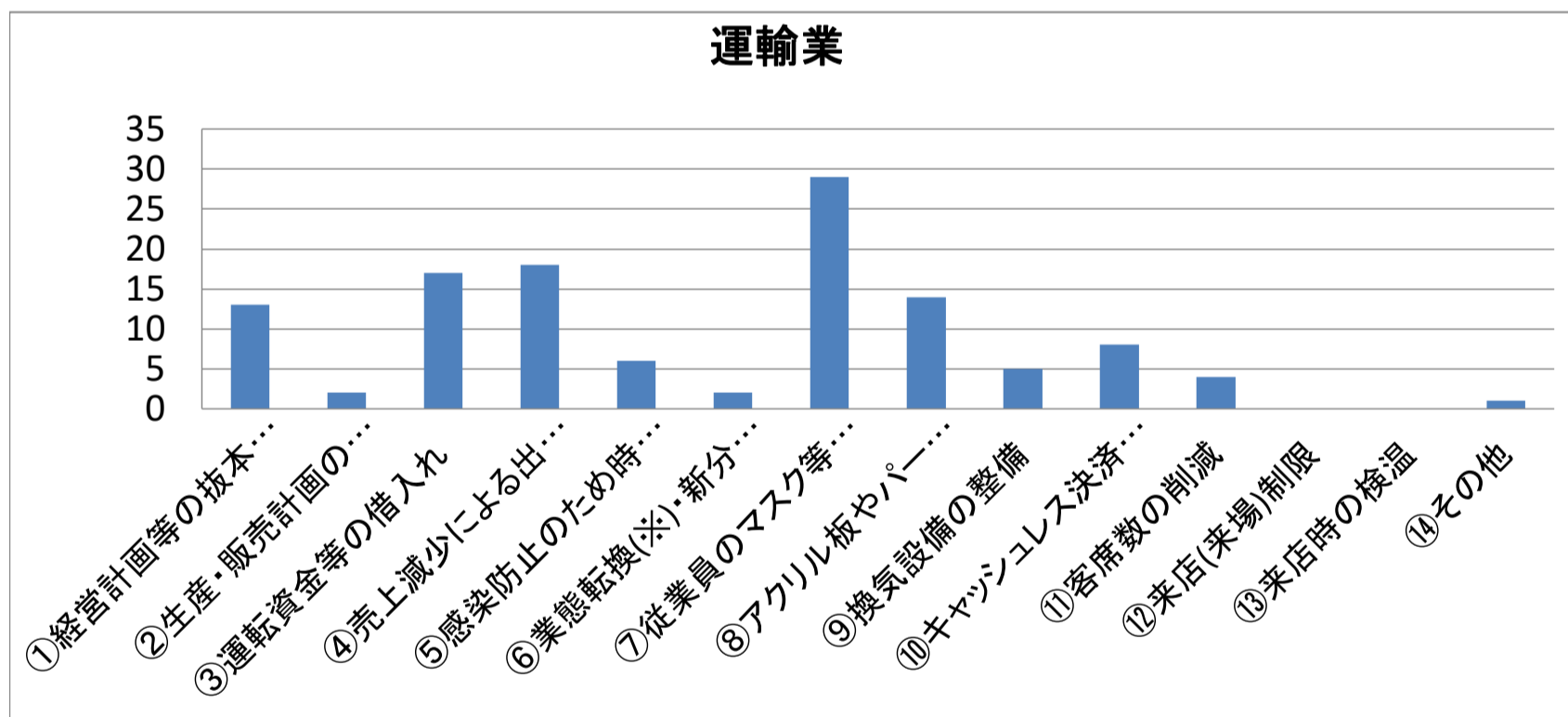
- ・消毒液の設置
- ・テレワーク、オンライン会議



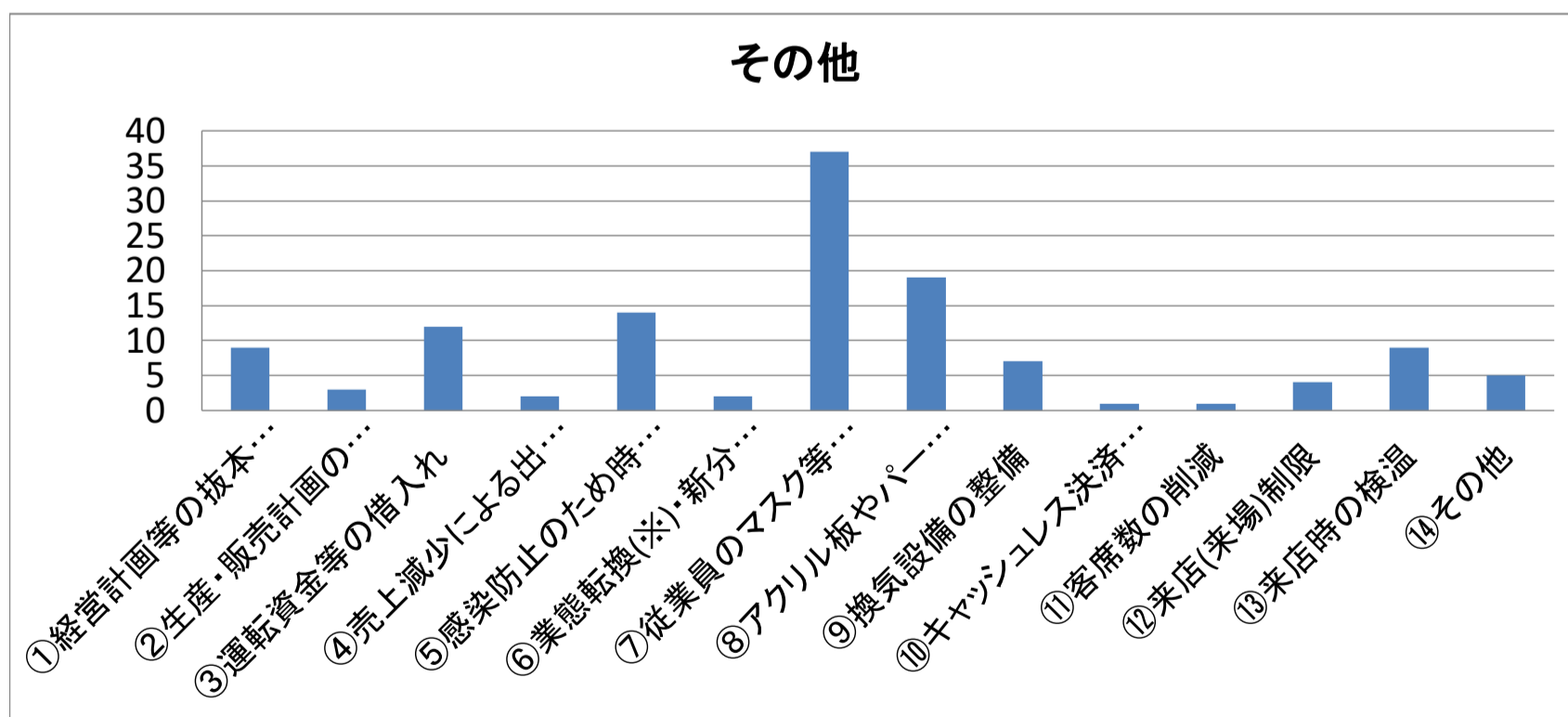
【⑭その他の内容】
・交代で休業



【⑭その他の内容】
・全員の体調管理
・営業職3人増員



【⑭その他の内容】
・従業員の検温、車両の休業届



【⑭その他の内容】
・訪問営業の自粛
・来店時のマスク着用、消毒のお願い
・投資先に対するモニタリング
・WEBを使った会議や研修
・店頭にある新聞・雑誌類撤去、待合用椅子の制限

Q8 今後、国や県等への支援策について要望をお聞かせください。(複数回答可)

【コメント】

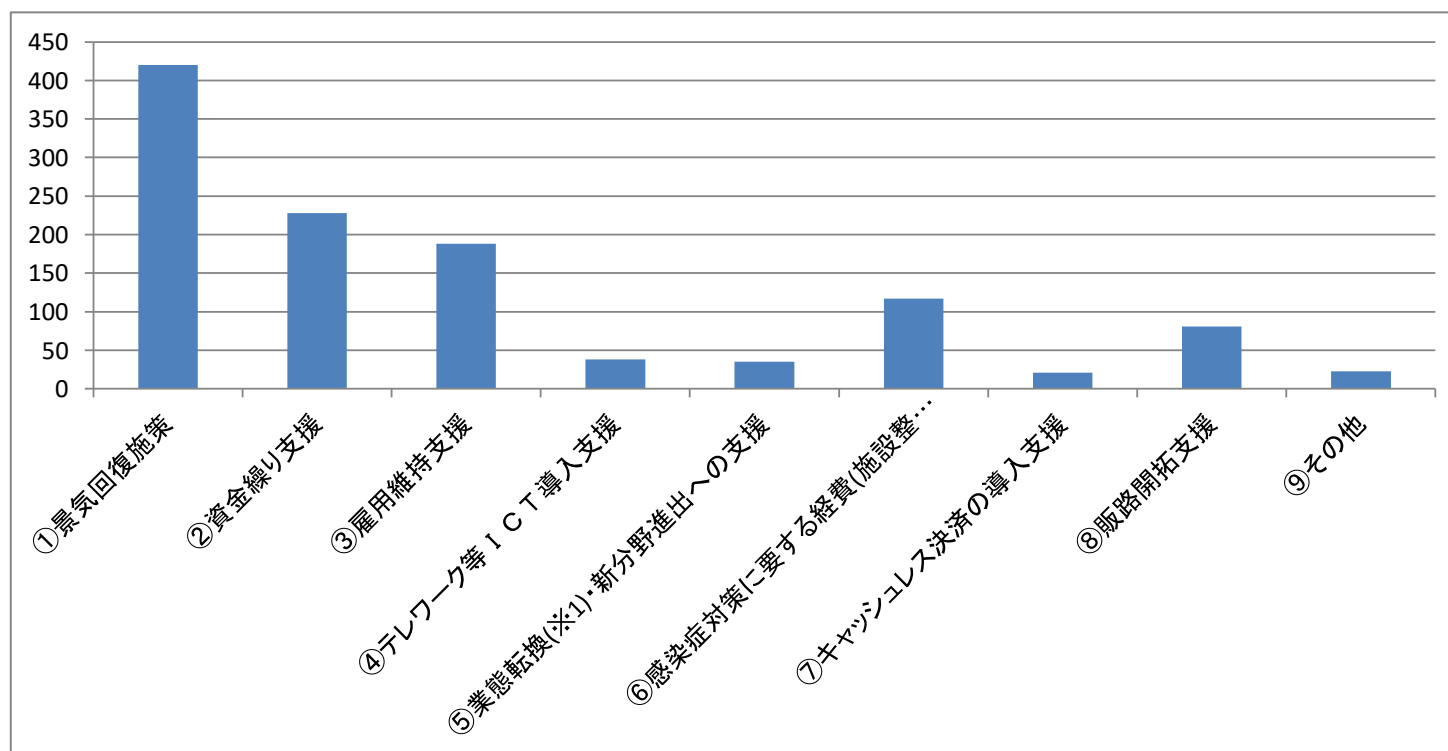
国や県への要望では、「①景気回復施策(73.4%)」が前回に引き続き最も多く、前回調査より2.5ポイント増となっている。

次いで、「②資金繰り支援」、「③雇用維持支援」の順に多くなっており、前回調査と比較して「②資金繰り支援」は5.6ポイント減少、「③雇用維持支援」は0.7ポイント減少している。

回答項目	回答数	回答割合
①景気回復施策	420	73.4%
②資金繰り支援	228	39.9%
③雇用維持支援	188	32.9%
④テレワーク等ICT導入支援	38	6.6%
⑤業態転換(※1)・新分野進出への支援	35	6.1%
⑥感染症対策に要する経費(施設整備含む)への支援	117	20.5%
⑦キャッシュレス決済の導入支援	21	3.7%
⑧販路開拓支援	81	14.2%
⑨その他	23	4.0%
合計	1,151	

※1 ⑤の業態転換には、テイクアウト等営業形態の変更を含む。

※2 回答割合の分母は、回答事業者の総数(Q1の表の合計)であるもの。



【業種別】

回答項目	飲食業	宿泊業	サービス業	小売業	卸売業	製造業	建設業	運輸業	その他
①景気回復施策	46 75.4%	33 71.7%	55 70.5%	72 70.6%	28 80.0%	63 75.0%	54 74.0%	33 89.2%	36 64.3%
②資金繰り支援	19 31.1%	26 56.5%	29 37.2%	40 39.2%	17 48.6%	46 54.8%	16 21.9%	16 43.2%	19 33.9%
③雇用維持支援	19 31.1%	19 41.3%	18 23.1%	30 29.4%	8 22.9%	33 39.3%	24 32.9%	21 56.8%	16 28.6%
④テレワーク等ICT導入支援	1 1.6%	1 2.2%	6 7.7%	4 3.9%	1 2.9%	6 7.1%	4 5.5%	3 8.1%	12 21.4%
⑤業態転換・新分野進出への支援	7 11.5%	6 13.0%	5 6.4%	5 4.9%	1 2.9%	4 4.8%	2 2.7%	4 10.8%	1 1.8%
⑥感染症対策に要する経費への支援	15 24.6%	16 34.8%	18 23.1%	20 19.6%	5 14.3%	10 11.9%	13 17.8%	10 27.0%	10 17.9%
⑦キャッシュレス決済の導入支援	2 3.3%	1 2.2%	4 5.1%	8 7.8%	1 2.9%	0 0.0%	0 0.0%	2 5.4%	3 5.4%
⑧販路開拓支援	8 13.1%	6 13.0%	15 19.2%	15 14.7%	9 25.7%	19 22.6%	4 5.5%	3 8.1%	2 3.6%
⑨その他	4 6.6%	3 6.5%	1 1.3%	8 7.8%	0 0.0%	2 2.4%	1 1.4%	2 5.4%	2 3.6%
合計	121	111	151	202	70	183	118	94	101

※ パーセント表示の分母は、各業種における回答事業者の総数(Q1の表の数値)であるもの。

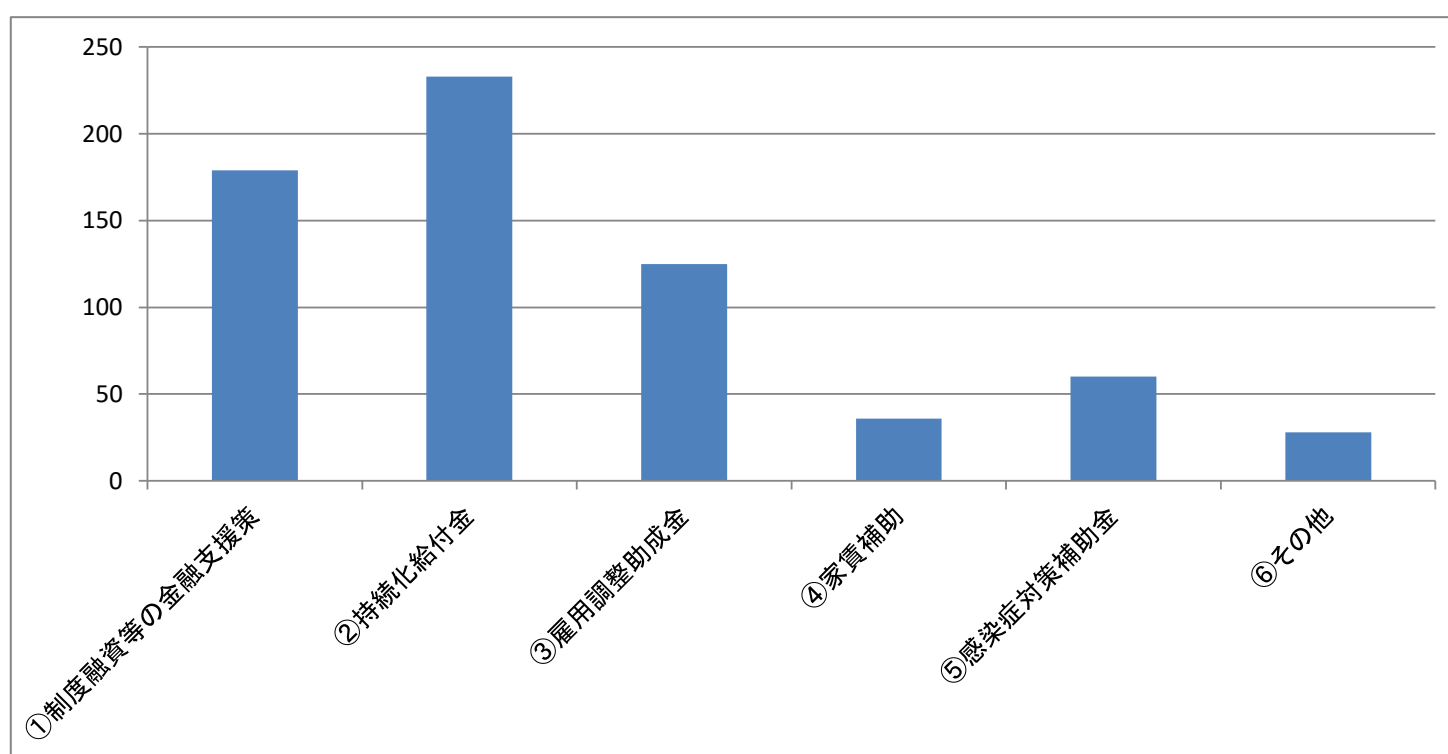
Q9 国・県・市町村の支援策のうち、活用したものがあれば教えてください(複数回答可)

【コメント】

国・県・市町村の支援策の活用状況については、「②持続化給付金(40.7%)」が最も多く、次いで「①制度融資等の金融支援策(31.3%)」、「③雇用調整助成金(21.9%)」の順に多い。

回答項目	回答数	回答割合
①制度融資等の金融支援策	179	31.3%
②持続化給付金	233	40.7%
③雇用調整助成金	125	21.9%
④家賃補助	36	6.3%
⑤感染症対策補助金	60	10.5%
⑥その他	28	4.9%
合計	661	

※ パーセント表示の分母は、回答事業者の総数(Q1の表の合計)であるもの。



Q10 その他自由記載欄

【主な意見等】

①飲食業	<ul style="list-style-type: none">・ 少しずつ先がみえてきたような気がするが、第2波が心配。
②宿泊	<ul style="list-style-type: none">・ 岩手県として来客者向けの「マスク着用等啓発ポスター」を作成してほしい。・ 持続化給付金の継続を望む。
③サービス	<ul style="list-style-type: none">・ 首都圏への往来は控えるべき
④小売業	<ul style="list-style-type: none">・ 影響が長期化すると思うので、それに対応した施策が望ましい。・ 自宅にいる人が増えているので、売上の減少はなく、地元の人に来てくれた。
⑤卸売業	<ul style="list-style-type: none">・ コロナ禍なのに、九州豪雨が発生。(今後の影響が懸念される)
⑥製造業	<ul style="list-style-type: none">・ まだまだ、終息しそうにない。先行きが不安、何をどうしたらいいか分からない。・ 首都圏の収束を願う。
⑦建設業	<ul style="list-style-type: none">・ 4～5月は全国的に自粛が行われ、活動を最小限にしていたが、6月からは普通に戻った。
⑧運輸業	<ul style="list-style-type: none">・ タクシーは安全・安心な地域公共交通であることのPRをしてほしい。・ 雇用調整助成金をもっと早く手続きしてほしい。
⑨その他	<ul style="list-style-type: none">・ 種々補助金、助成金等が整備されていくが、一覧でわかるものを作成してほしい。

新型コロナウイルス感染症に伴う事業者の影響調査票（6月分）

令和2年 月 日

〇〇商工会議所（〇〇商工会） 行

企業名： _____ 担当者名： _____

Q1 貴社の業種を教えてください

- ① 飲食業 ② 宿泊業 ③ サービス業 ④ 小売業 ⑤ 卸売業
⑥ 製造業 ⑦ 建設業 ⑧ 運輸業 ⑨ その他

Q2 新型コロナウイルス感染症の感染拡大による御社の経営への影響はありますか

(1つ選択の上、○をつけてください)

- ① 既に影響がでている ② 今後、影響がでる可能性がある ③ 分からない ④ 影響はない

Q3 Q2で①を選択された方にお聞きします。具体的な影響を教えてください。(複数回答可)

- ① 来客者・受注・予約の減少 ② 仕入・部品・資材等の調達に支障
③ イベント等の中止・延期 ④ 国内外への出張等の中止・延期
⑤ 営業活動に支障 ⑥ マスク等の衛生用品の調達に支障
⑦ その他 ()

Q4 Q2で①を選択された方にお聞きします。前月において、前年同月比で御社の売上の変化を教えてください。

- ① 0～20%減 ② 21～40%減 ③ 41～60%減 ④ 61～80%減 ⑤ 81～100%減
⑥ 前年同月比増 (%)

Q5 Q2で①②を選択された方にお聞きします。今後の見込を教えてください

- ① 0～20%減 ② 21～40%減 ③ 41～60%減 ④ 61～80%減 ⑤ 81～100%減
⑥ 前年同月比増 (%)

Q6 6月末における営業時間の短縮・休業への対応状況について教えてください

- ① 通常どおり営業 ② 営業時間を短縮 ③ 休業

Q7 新型コロナウイルス感染症拡大に際し、御社で行っている(行う計画がある)対策があれば教えてください (複数回答可)

- ① 経営計画等の抜本的な見直し ② 生産・販売計画の見直し
③ 運転資金等の借入れ ④ 売上減少による出勤停止等雇用調整
⑤ 感染防止のため時差出勤や有休取得推奨 ⑥ 業態転換(テイクアウト等営業形態の変更含む)・新分野進出
⑦ 従業員のマスク等の着用徹底や消毒液の設置 ⑧ アクリル板やパーテーションの設置
⑨ 換気設備の整備 ⑩ キャッシュレス決済の導入
⑪ 客席数の削減 ⑫ 来店(来場)制限
⑬ 来店時の検温 ⑭ その他 ()

Q8 今後、国や県等への支援策について要望をお聞かせください(複数回答可)

- ① 景気回復施策 ② 資金繰り支援
③ 雇用維持支援 ④ テレワーク等ICT導入支援
⑤ 業態転換(テイクアウト等営業形態の変更含む)・新分野進出への支援 ⑥ 感染症対策に要する経費(施設整備含む)への支援
⑦ キャッシュレス決済の導入支援 ⑧ 販路開拓支援
⑨ その他 ()

Q9 国・県・市町村の支援策のうち、活用したものがあれば教えてください(複数回答可)

- ① 制度融資等の金融支援策 ② 持続化給付金 ③ 雇用調整助成金
④ 家賃補助 ⑤ 感染症対策補助金 ⑥ その他()

Q10 その他自由記載欄