

新型コロナウイルス感染症に伴う 事業者の影響調査 (2月分)

- 1 調査時点
令和3年2月28日
- 2 調査対象
商工会議所及び商工会の会員の約2%を調査対象として抽出
- 3 調査方法
商工会議所及び商工会が、調査票の配付、聴き取りにより実施
- 4 今後の予定
当面、毎月実施予定

岩手県商工労働観光部経営支援課

新型コロナウイルス感染症に伴う事業者の影響調査(2月分)

Q1 貴社の業種を教えてください。

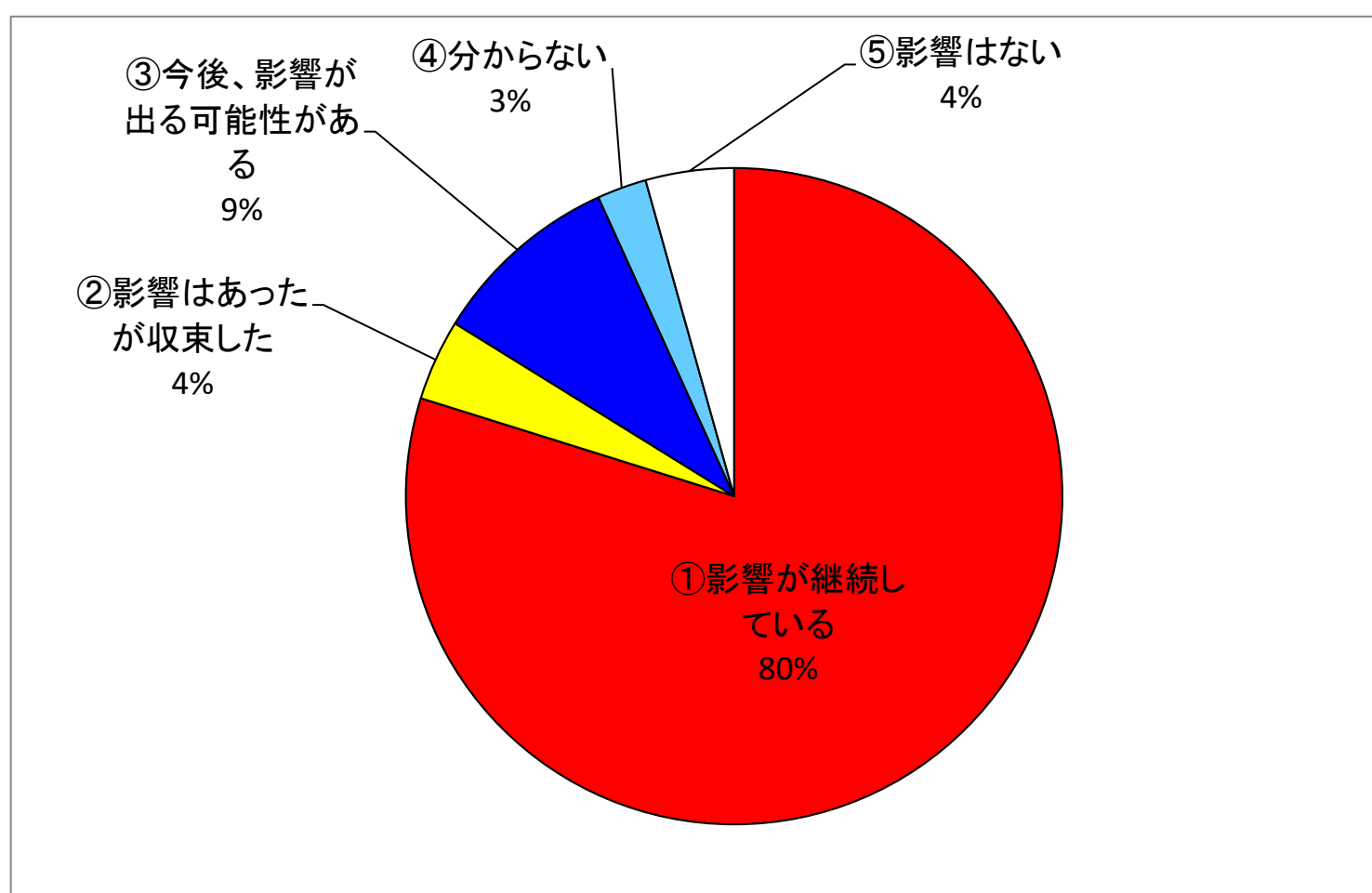
業種	回答企業数	構成割合
飲食	88	15.3%
宿泊	47	8.2%
サービス	78	13.5%
小売業	105	18.2%
卸売業	33	5.7%
製造業	72	12.5%
建設業	71	12.3%
運輸業	34	5.9%
その他	48	8.3%
合計	576	100.0%

Q2 新型コロナウイルス感染症の感染拡大による御社の経営への影響はありますか。

【コメント】

「①影響が継続している」が79.8%、「②影響があったが収束した」が4.0%、「③今後、影響が出る可能性がある」が9.4%となっている。

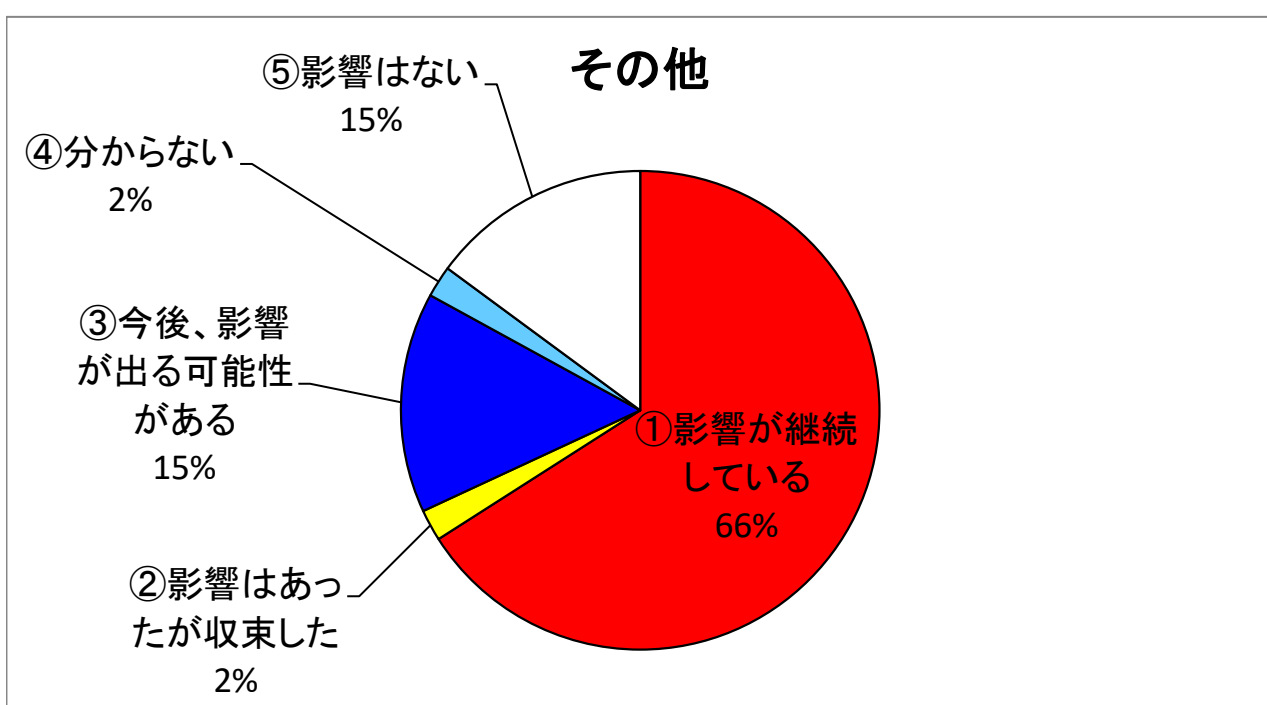
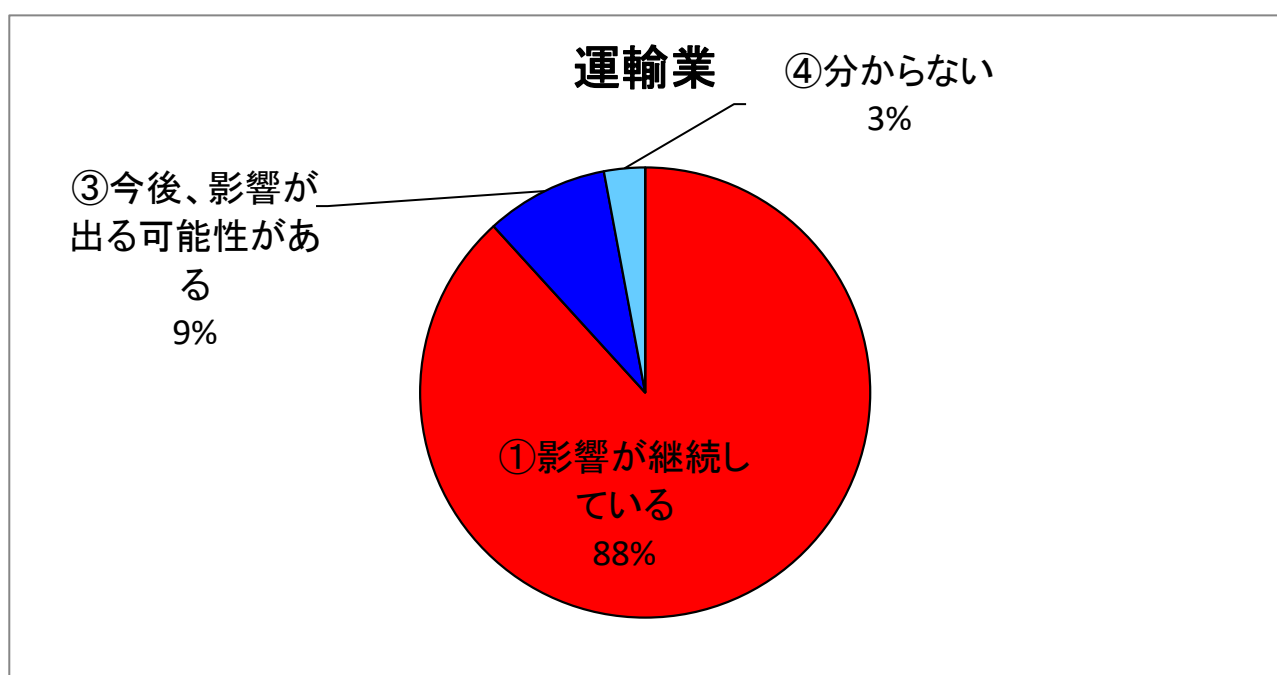
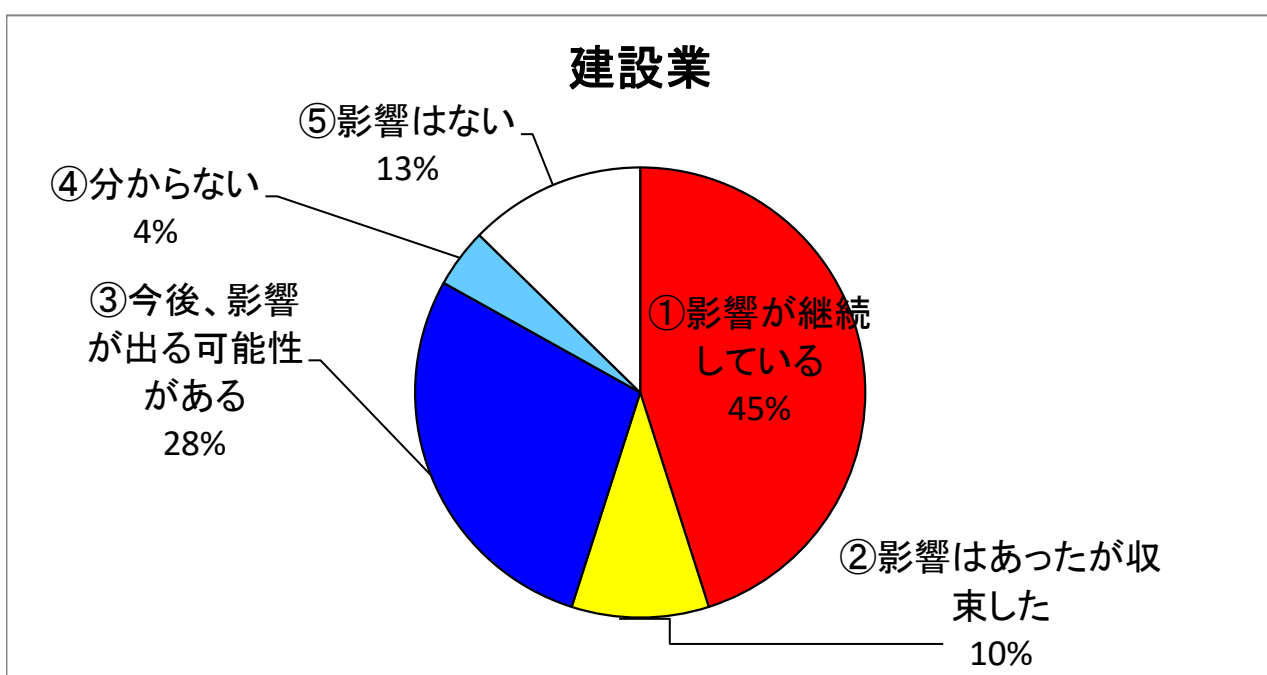
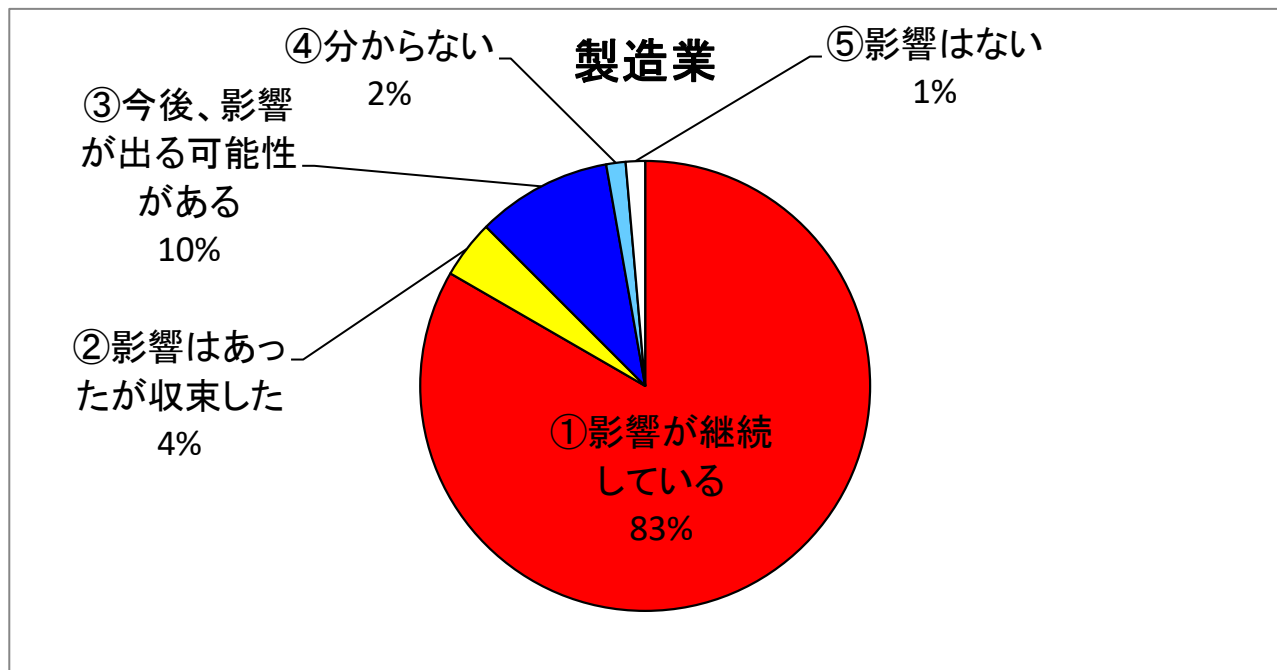
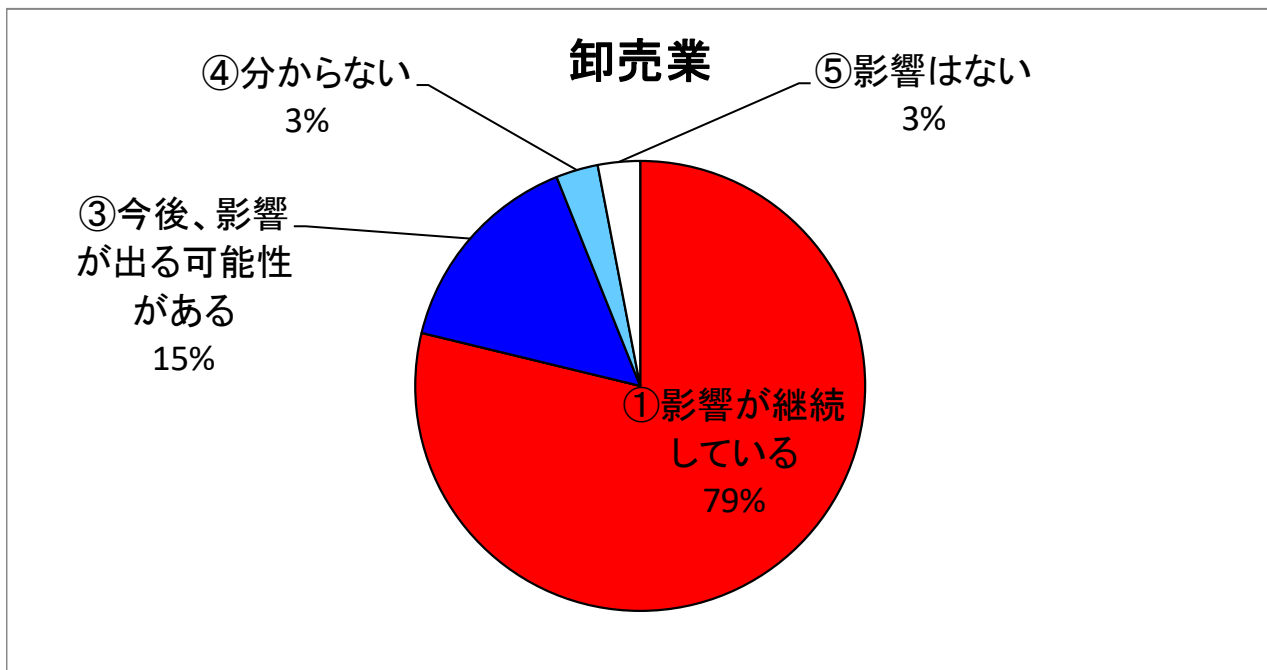
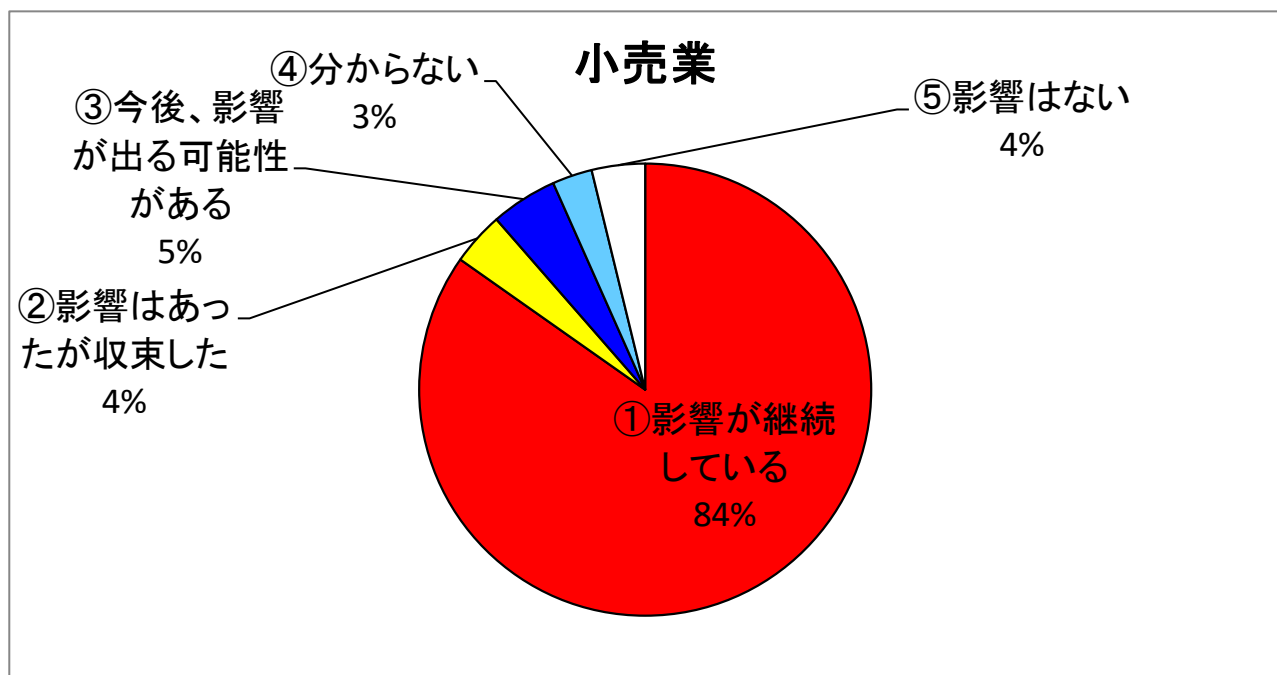
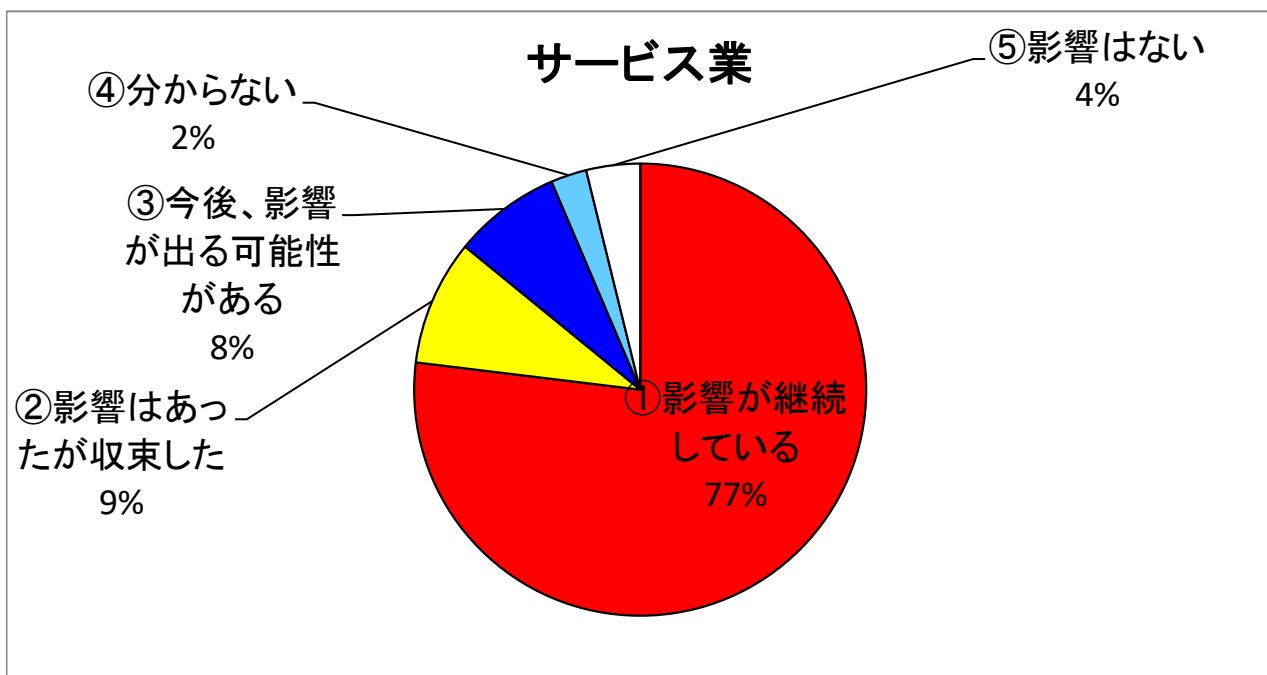
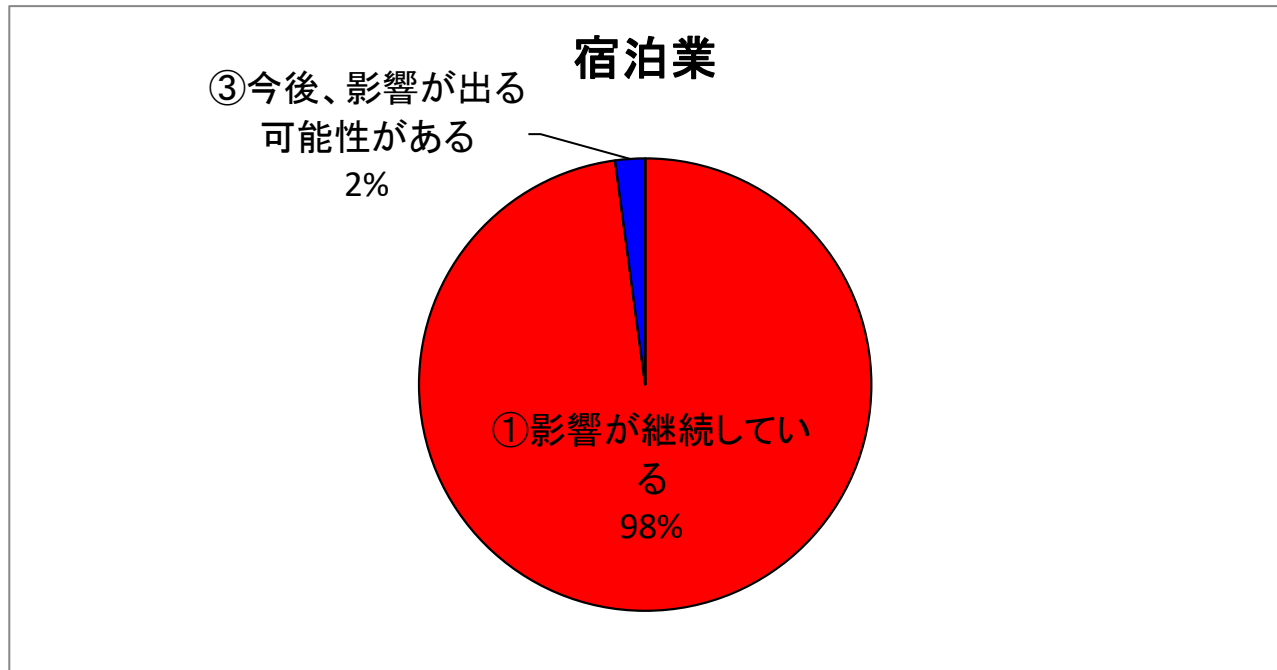
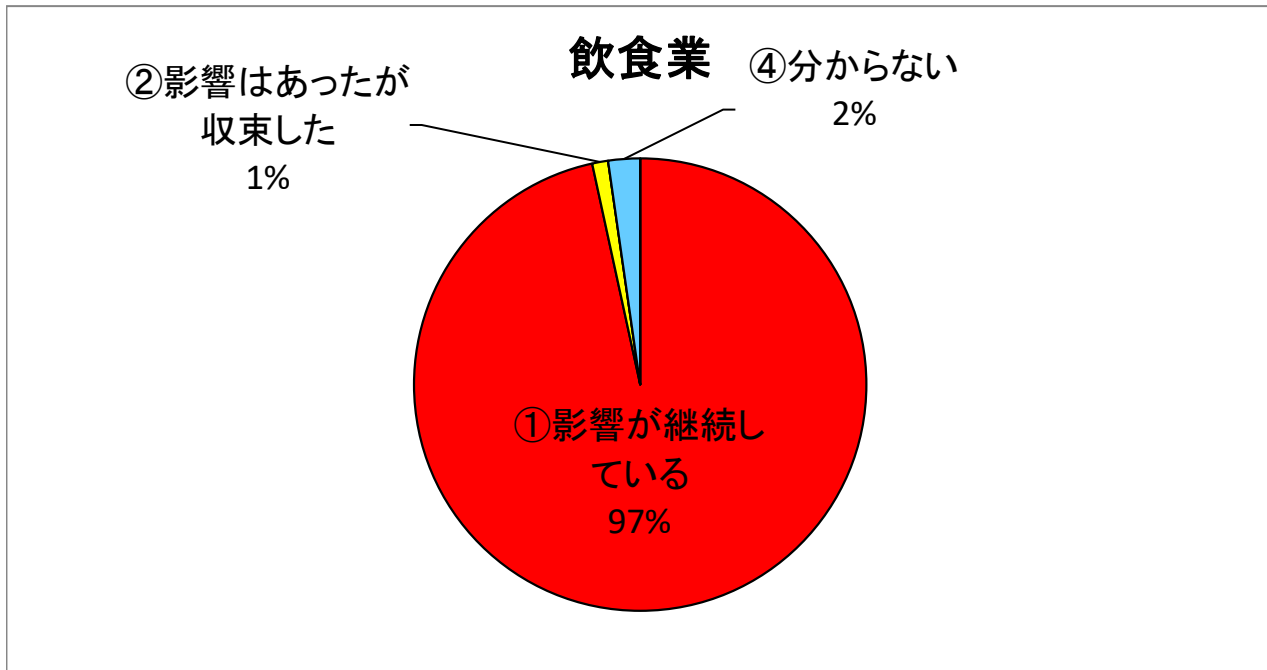
回答項目	回答数	構成割合
①影響が継続している	459	79.8%
②影響はあったが収束した	23	4.0%
③今後、影響が出る可能性がある	54	9.4%
④分からない	14	2.4%
⑤影響はない	25	4.3%
合計	575	100.0%



【業種別】

Q2 新型コロナウイルス感染症の感染拡大による御社の経営への影響はありますか。

回答項目	飲食業	宿泊業	サービス業	小売業	卸売業	製造業	建設業	運輸業	その他	合計
①影響が継続している	85	46	60	89	26	60	32	30	31	459
②影響はあったが収束した	1	0	7	4	0	3	7	0	1	23
③今後、影響が出る可能性がある	0	1	6	5	5	7	20	3	7	54
④分からない	2	0	2	3	1	1	3	1	1	14
⑤影響はない	0	0	3	4	1	1	9	0	7	25
合計	88	47	78	105	33	72	71	34	47	575



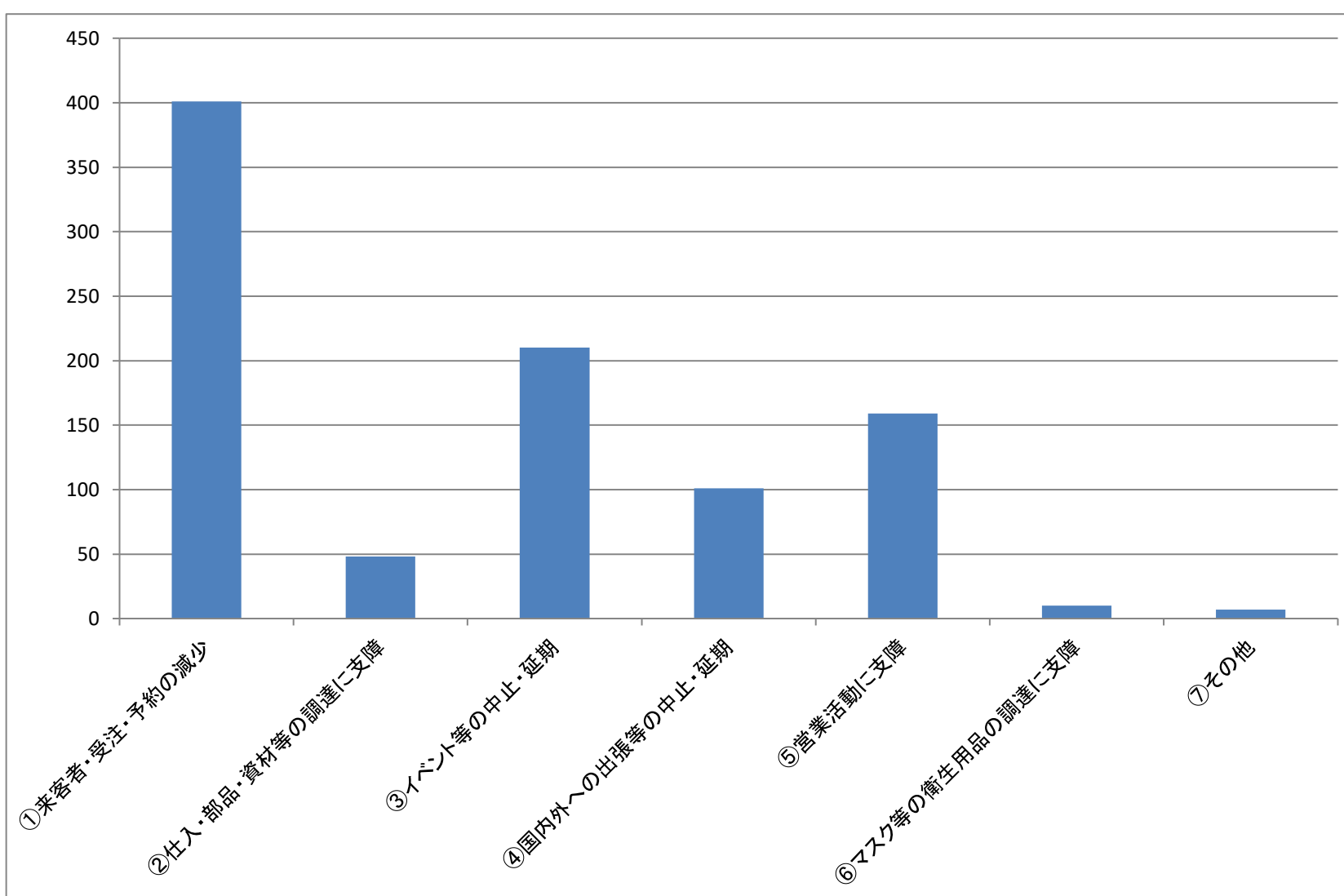
Q3 Q2で①を選択された方にお聞きします。具体的な影響を教えてください。(複数回答可)

【コメント】

前回調査に引き続き「①来客者・受注・予約の減少」が最も多く、87.4%となっている。
次いで、「③イベント等の中止・延期」、「⑤営業活動に支障」、「④国内外への出張等の中止・延期」の順となっている。

回答項目	回答数	回答割合
①来客者・受注・予約の減少	401	87.4%
②仕入・部品・資材等の調達に支障	48	10.5%
③イベント等の中止・延期	210	45.8%
④国内外への出張等の中止・延期	101	22.0%
⑤営業活動に支障	159	34.6%
⑥マスク等の衛生用品の調達に支障	10	2.2%
⑦その他	7	1.5%
合計	936	

※ 回答割合の分母は、Q2で①と回答した事業者数であるもの。



Q4 Q2で①を選択された方にお聞きします。2月において、前年2月比で御社の売上の変化を教えてください。

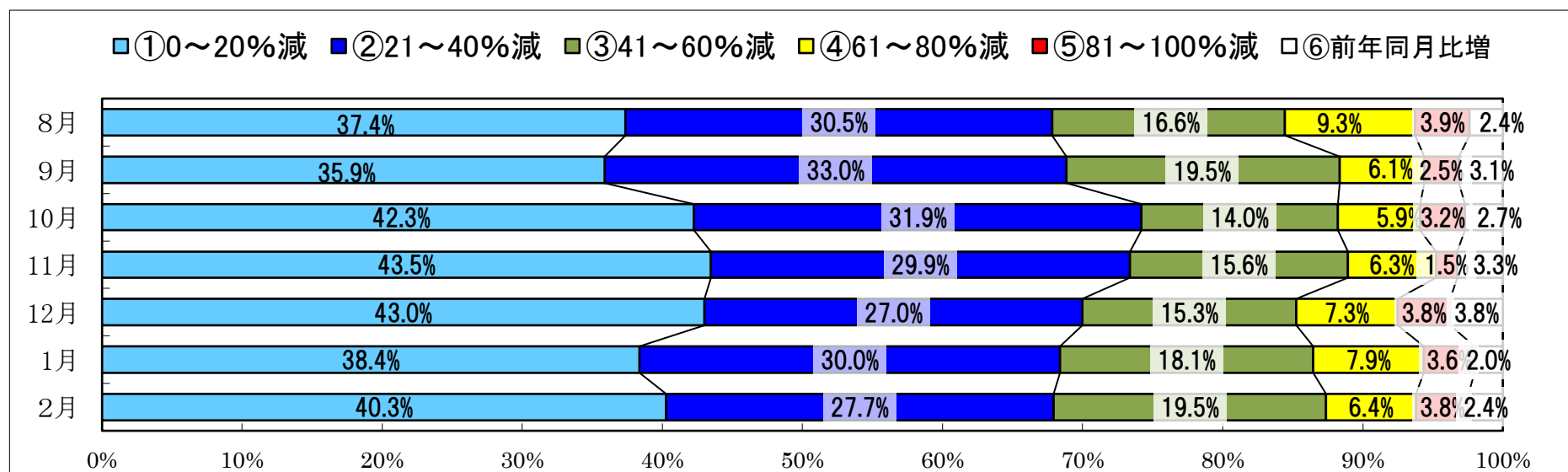
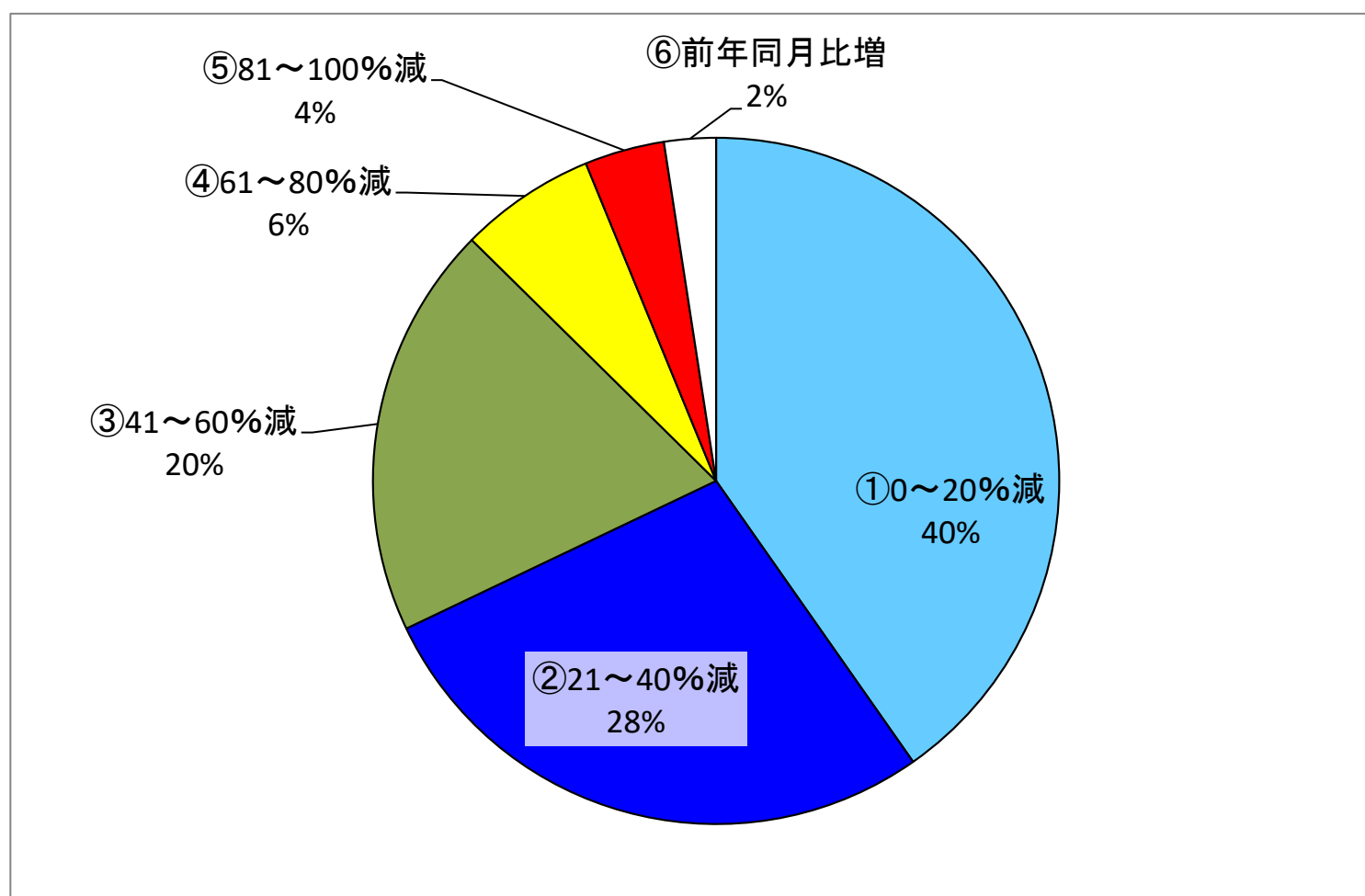
【コメント】

「①0～20%減」が最も多く、40.3%となっており、次いで、「②21～40%減」が27.7%となっている。

「⑤81～100%減」の、ほぼ売上がない事業者も3.8%発生している。

「41%以上減」の事業者が29.6%となっており、前回調査と同ポイントとなっている。

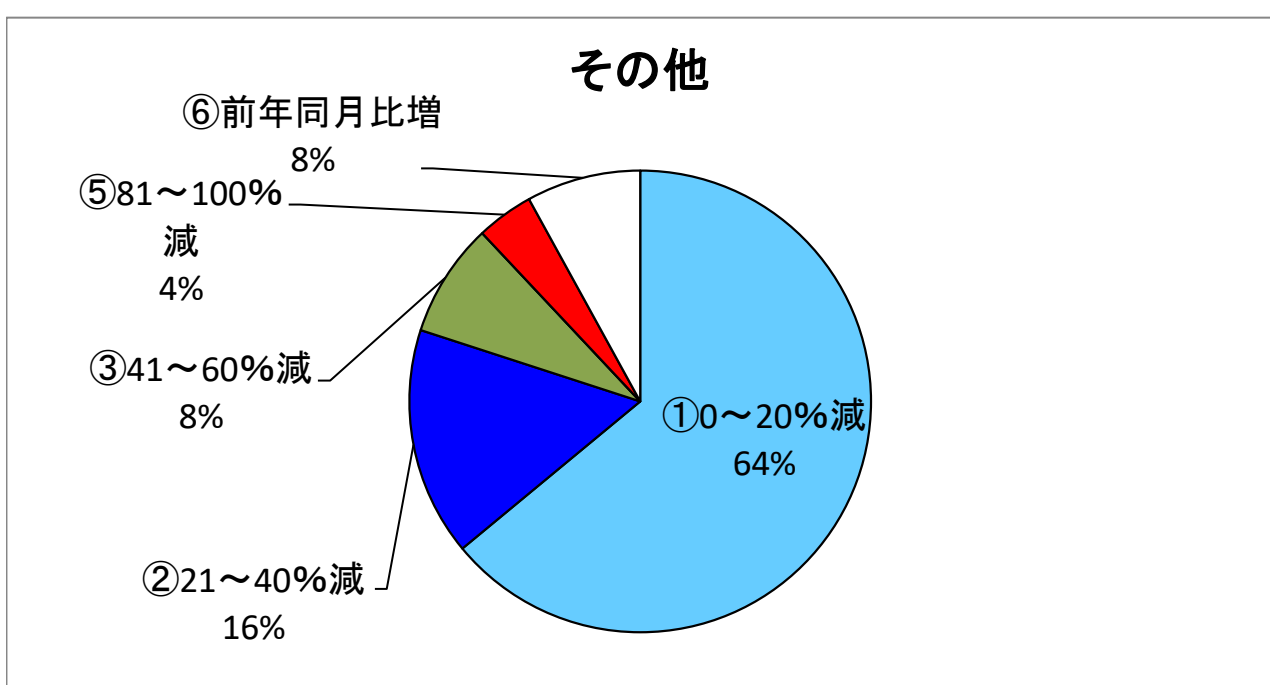
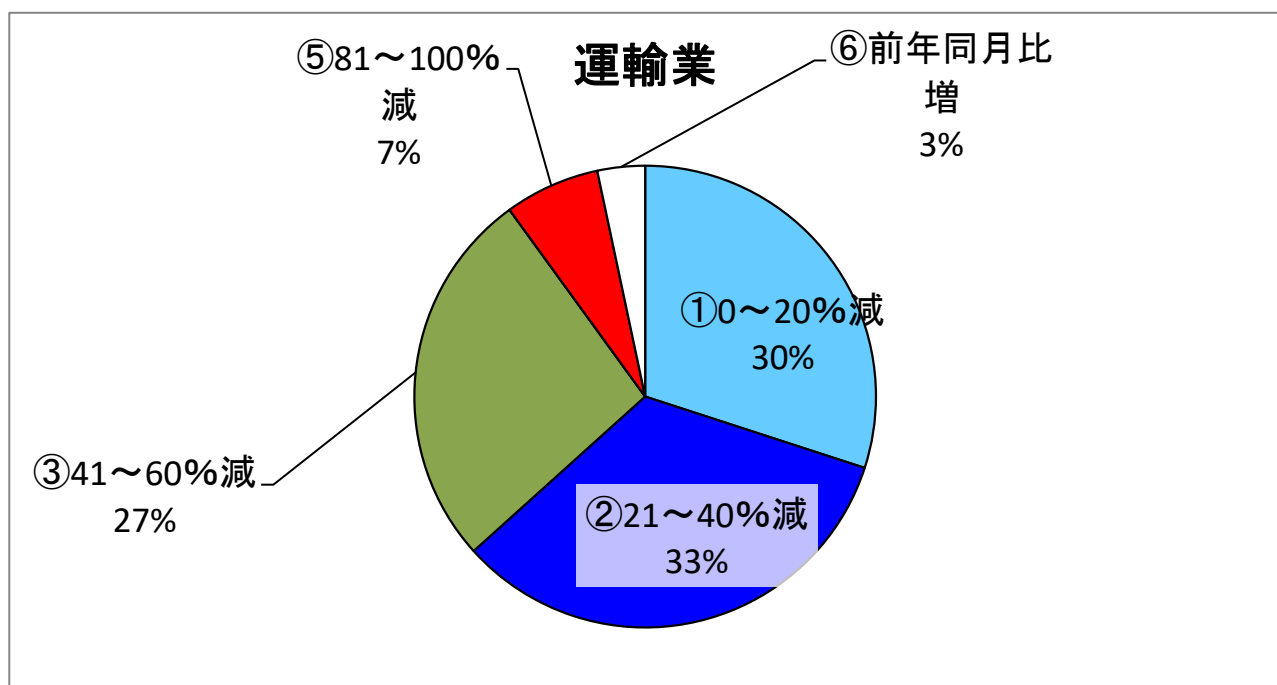
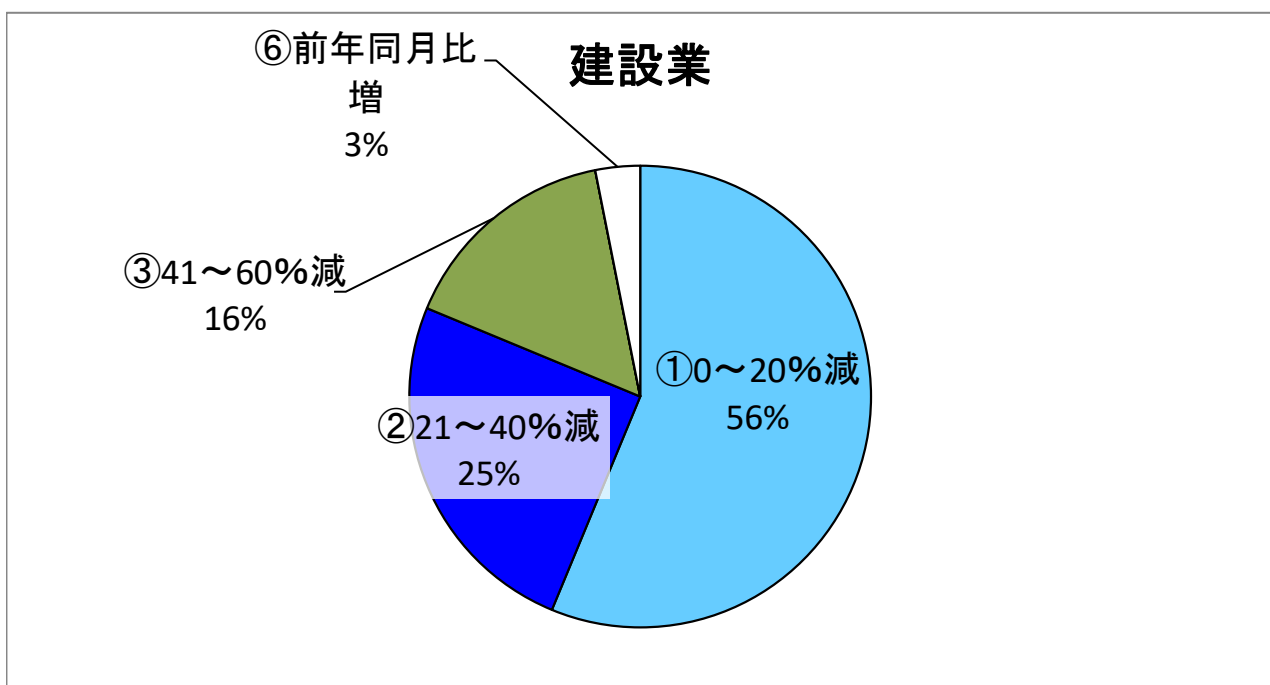
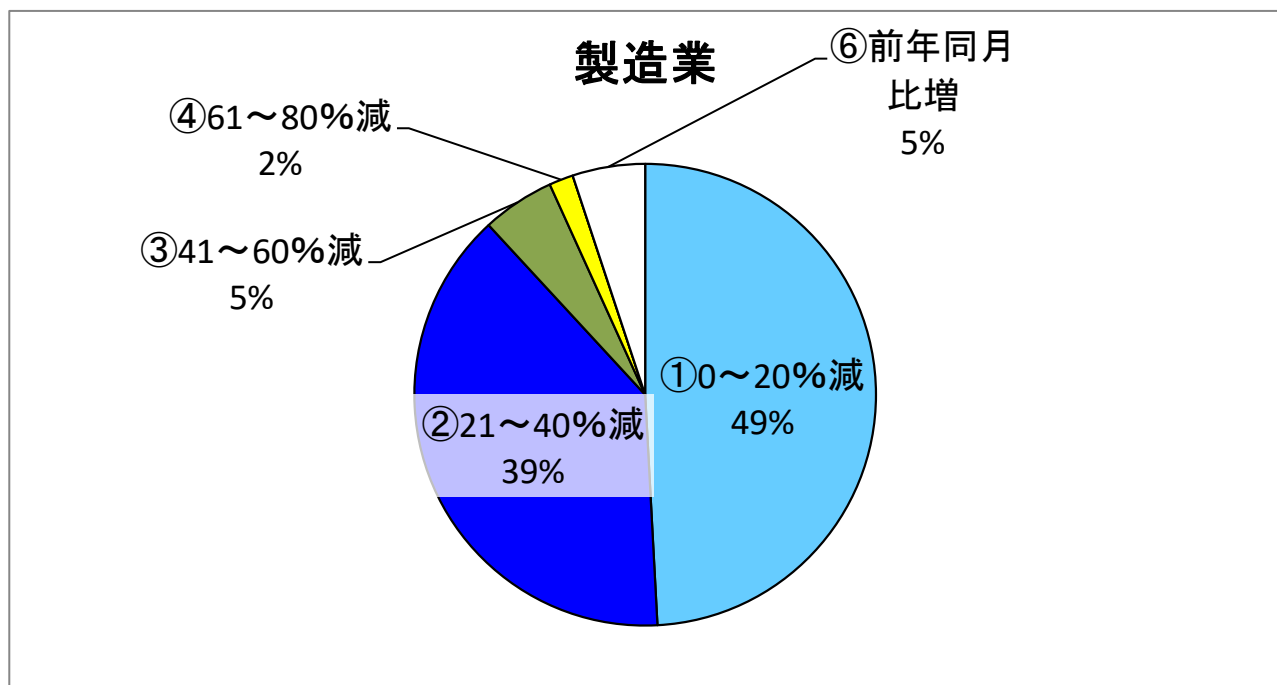
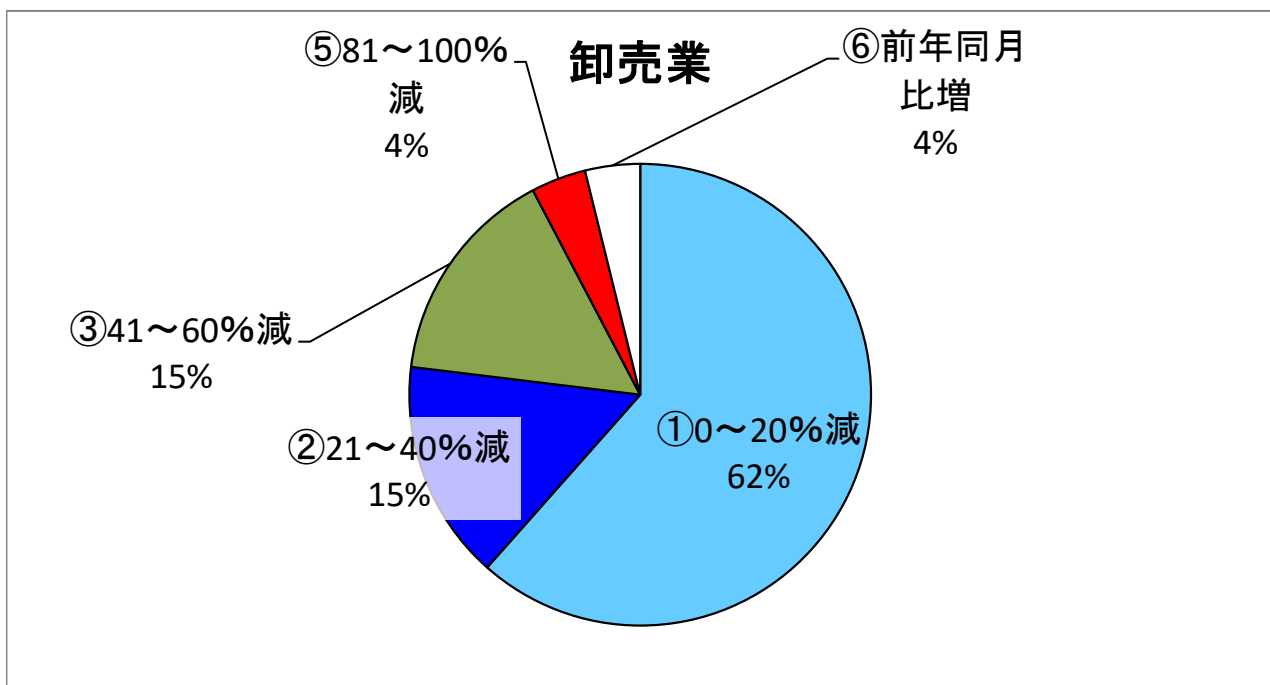
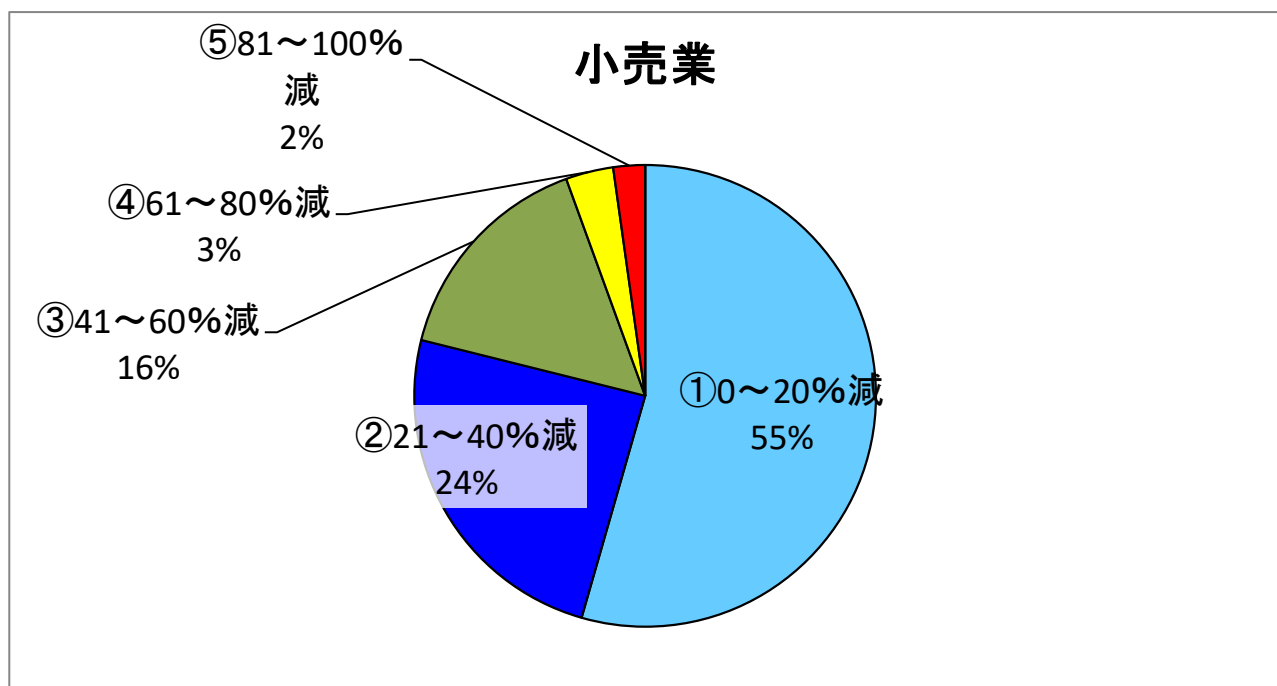
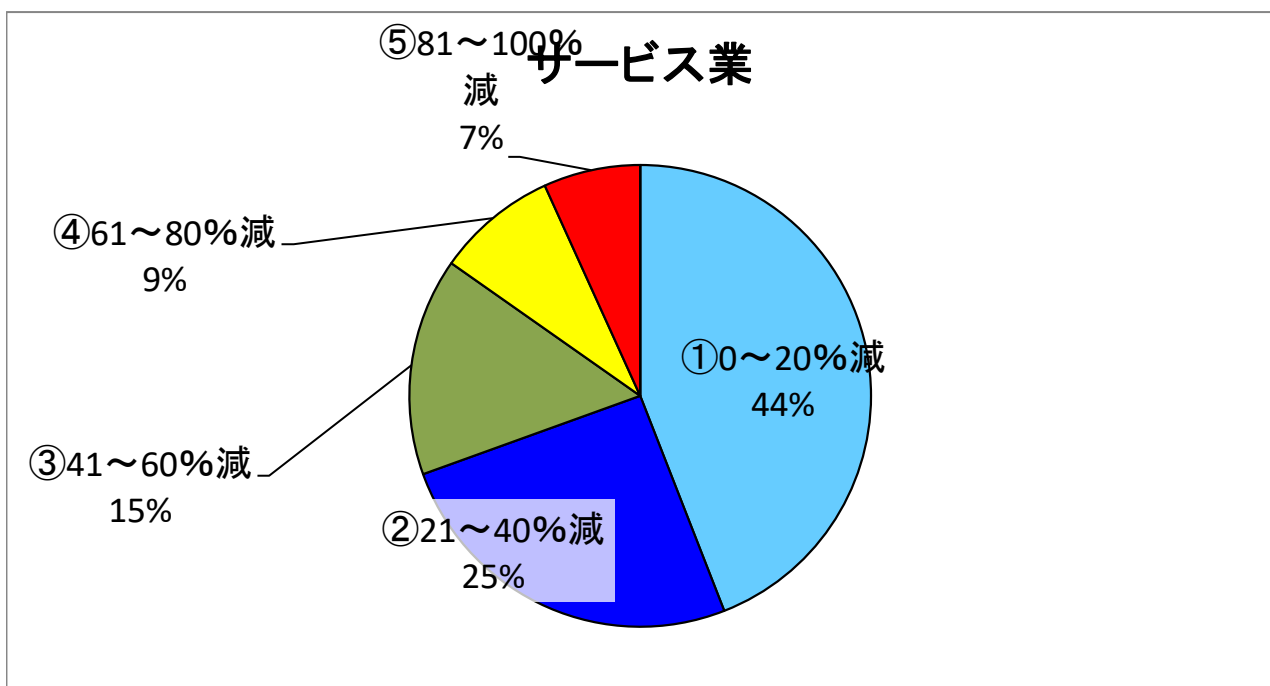
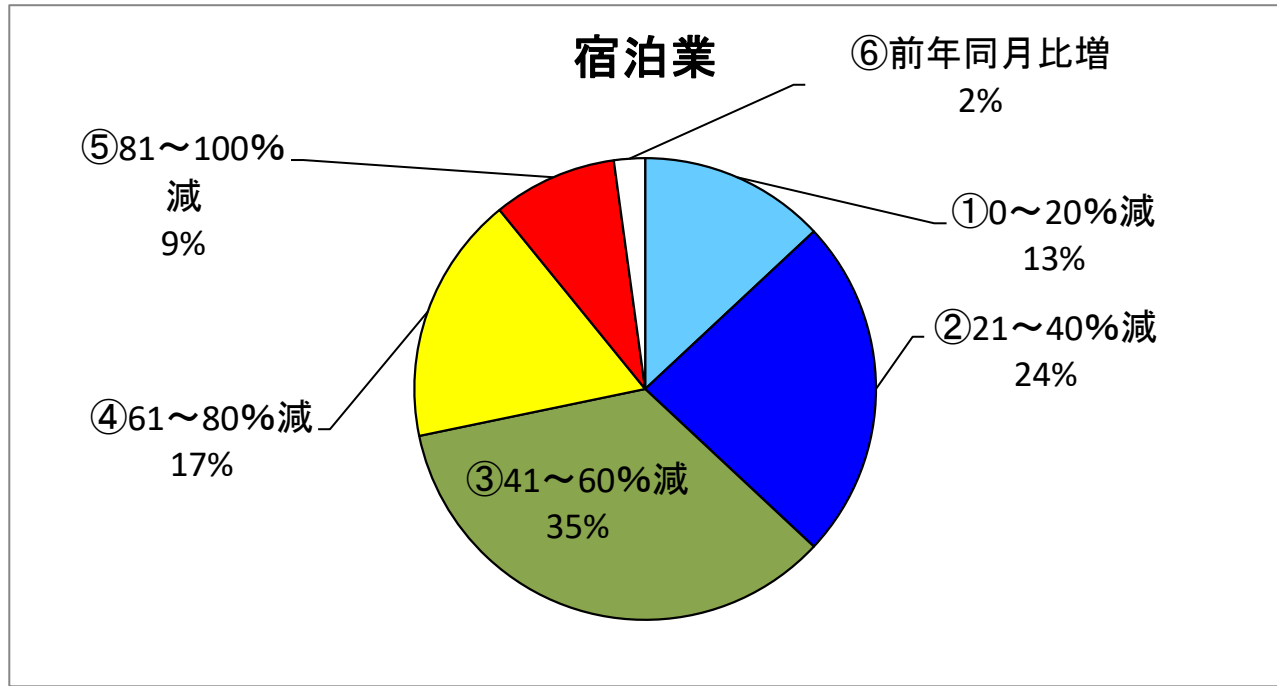
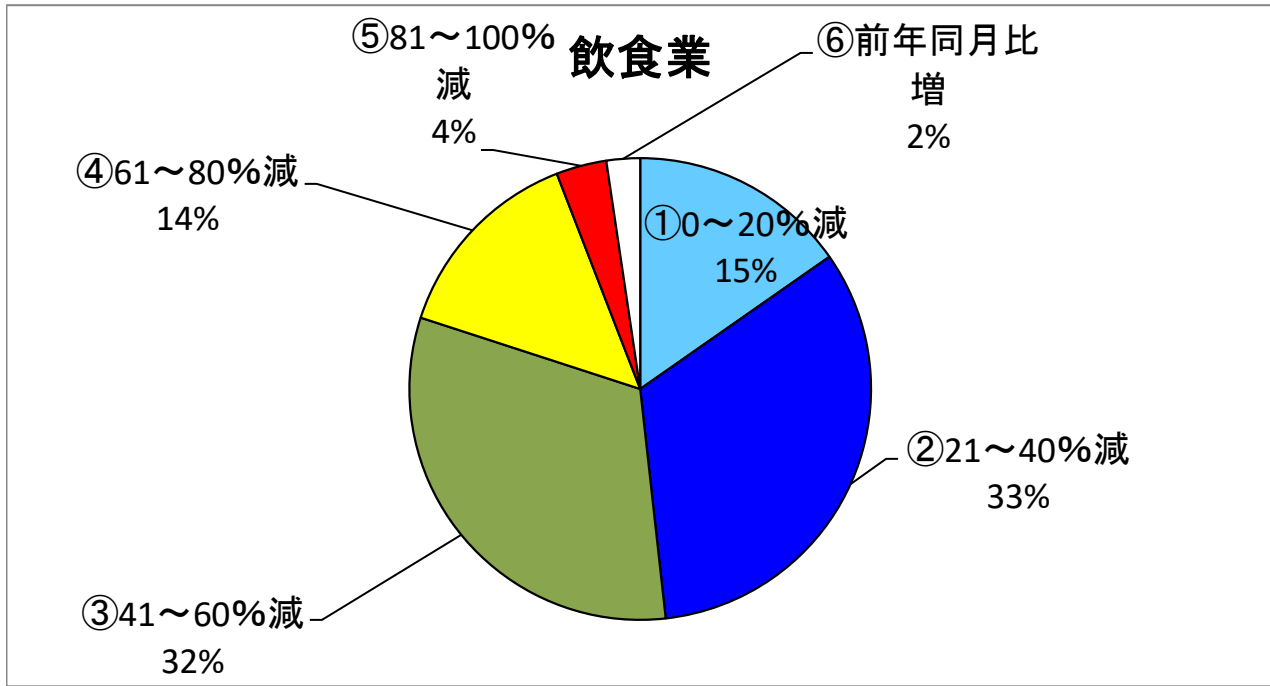
回答項目	8月		9月		10月		11月		12月		1月		2月		(前回比)
	回答数	構成割合	回答数	構成割合	回答数	構成割合	回答数	構成割合	回答数	構成割合	回答数	構成割合	回答数	構成割合	
①0～20%減	173	37.4%	160	35.9%	172	42.3%	173	43.5%	172	43.0%	170	38.4%	182	40.3%	1.9
②21～40%減	141	30.5%	147	33.0%	130	31.9%	119	29.9%	108	27.0%	133	30.0%	125	27.7%	▲ 2.4
③41～60%減	77	16.6%	87	19.5%	57	14.0%	62	15.6%	61	15.3%	80	18.1%	88	19.5%	1.4
④61～80%減	43	9.3%	27	6.1%	24	5.9%	25	6.3%	29	7.3%	35	7.9%	29	6.4%	▲ 1.5
⑤81～100%減	18	3.9%	11	2.5%	13	3.2%	6	1.5%	15	3.8%	16	3.6%	17	3.8%	0.1
⑥前年同月比増	11	2.4%	14	3.1%	11	2.7%	13	3.3%	15	3.8%	9	2.0%	11	2.4%	0.4
合計	454	100.0%	463	100.0%	446	100.0%	407	100.0%	398	100.0%	400	100.0%	452	100.0%	



【業種別】

Q4 Q2で①を選択された方にお聞きします。1月において、前年1月比で御社の売上の変化を教えてください。

回答項目	飲食業	宿泊業	サービス業	小売業	卸売業	製造業	建設業	運輸業	その他	合計
①0～20%減	13	6	26	49	16	29	18	9	16	182
②21～40%減	28	11	15	22	4	23	8	10	4	125
③41～60%減	27	16	9	14	4	3	5	8	2	88
④61～80%減	12	8	5	3	0	1	0	0	0	29
⑤81～100%減	3	4	4	2	1	0	0	2	1	17
⑥前年同月比増	2	1	0	0	1	3	1	1	2	11
合計	85	46	59	90	26	59	32	30	25	452

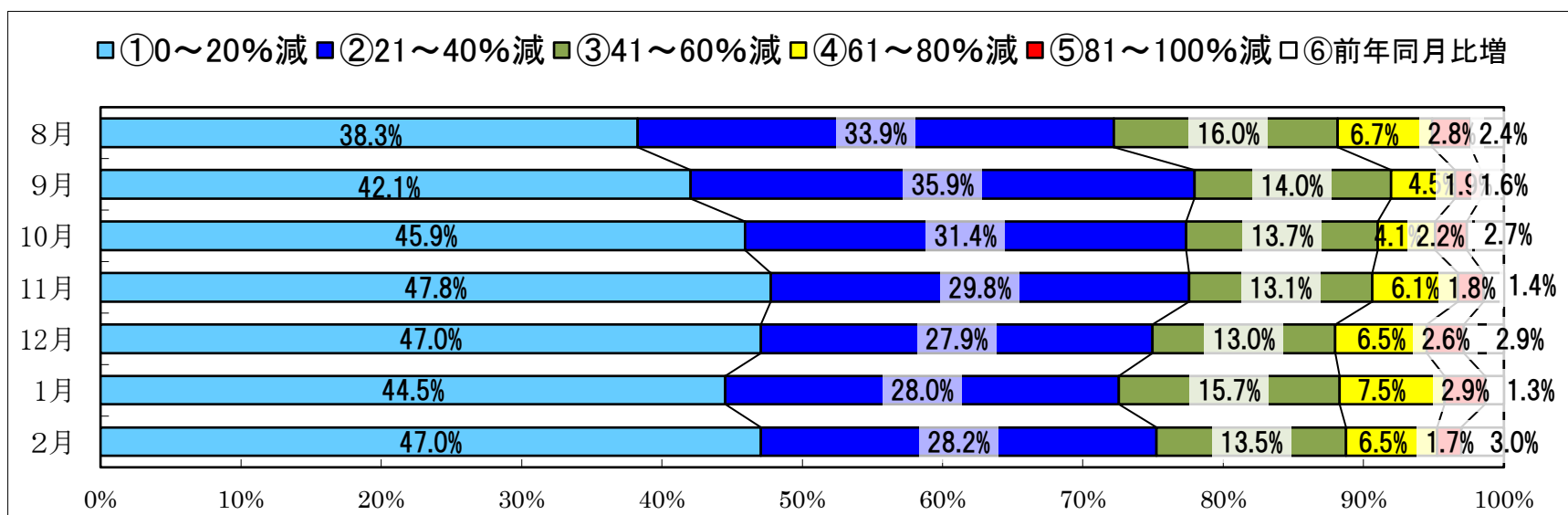
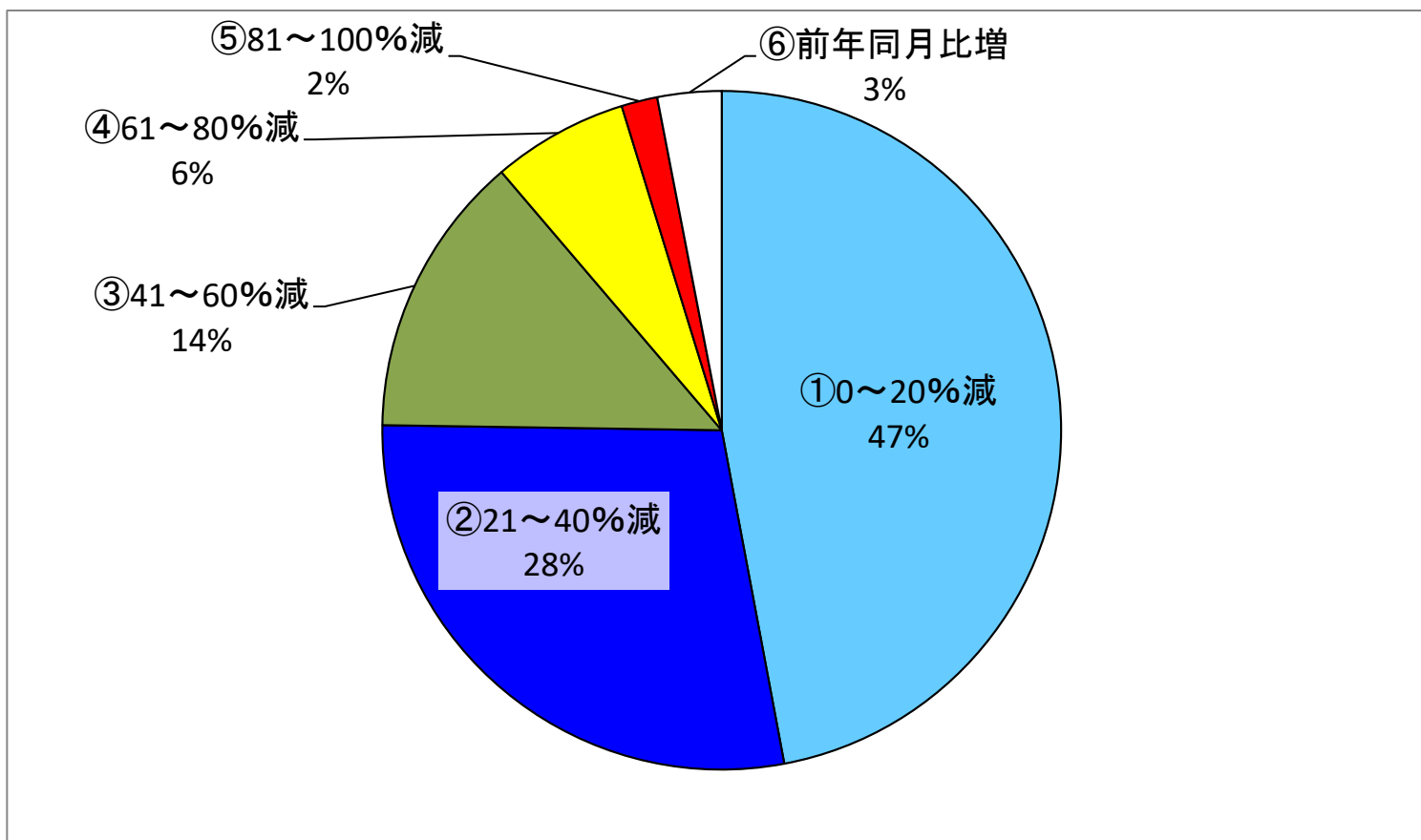


Q5 Q2で①②③を選択された方にお聞きします。今後の見込みを教えてください。

【コメント】

「①0～20%減」が47.0%と最も高く、次いで、「②21～40%減」が28.2%、「③41～60%減」が13.5%となっている。

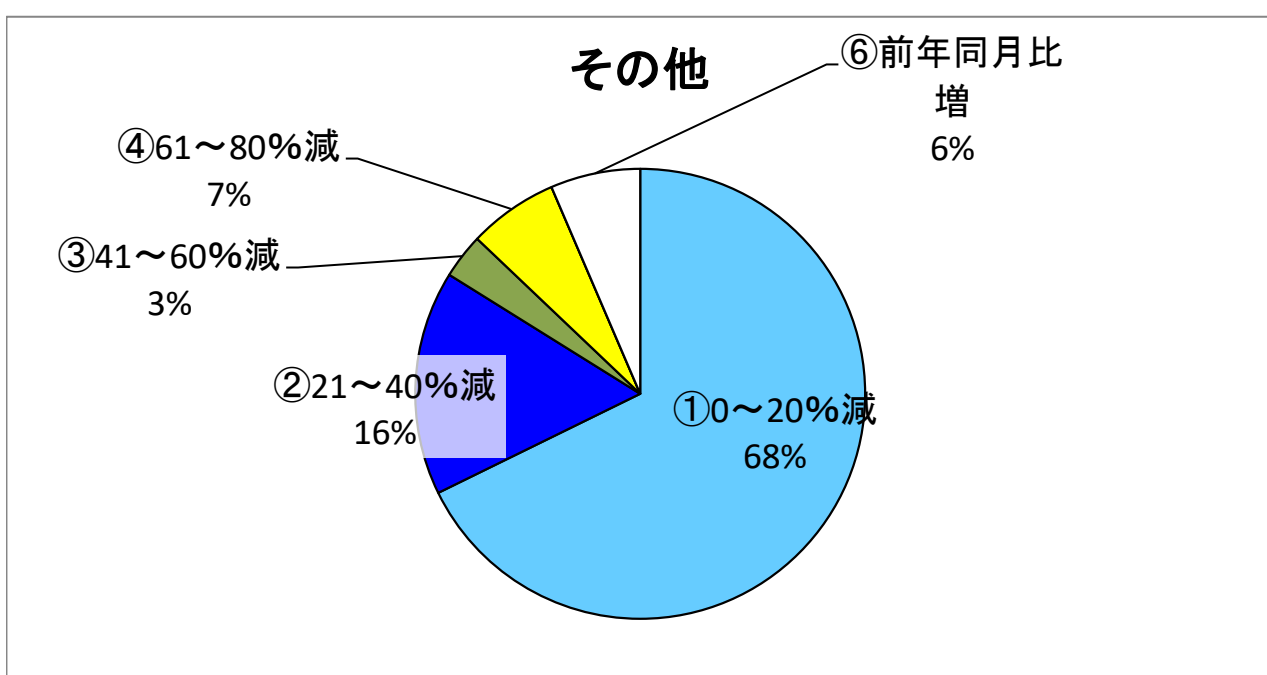
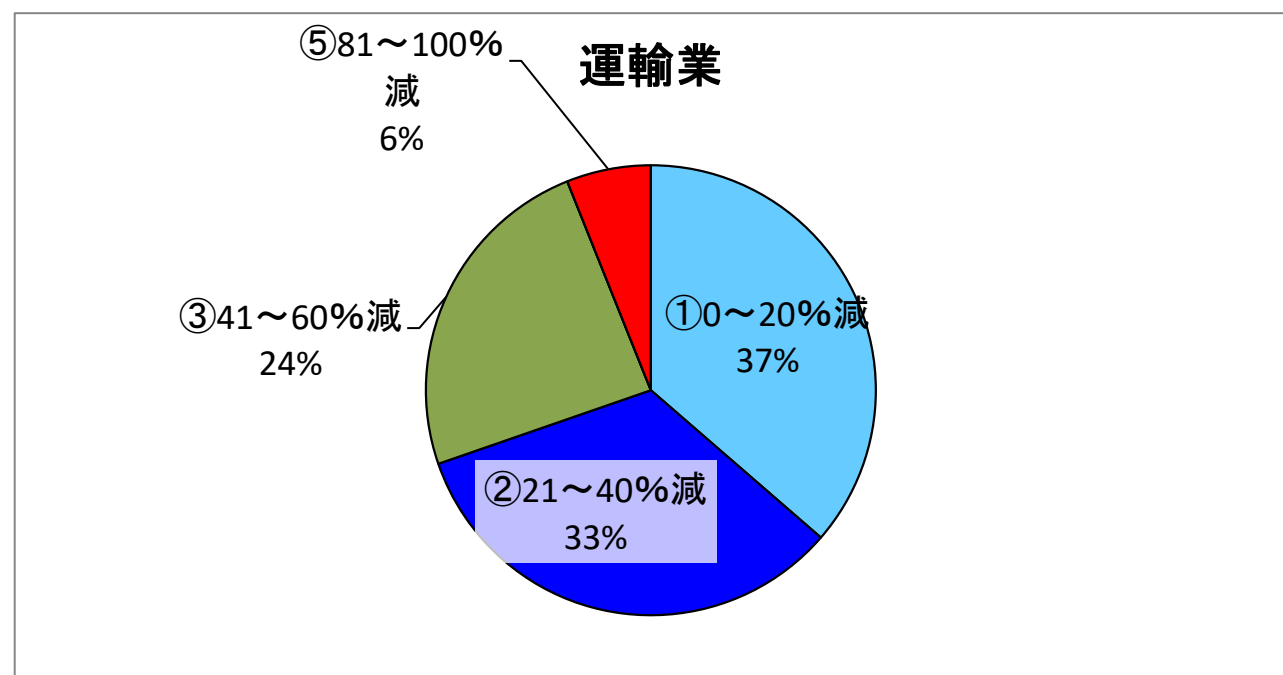
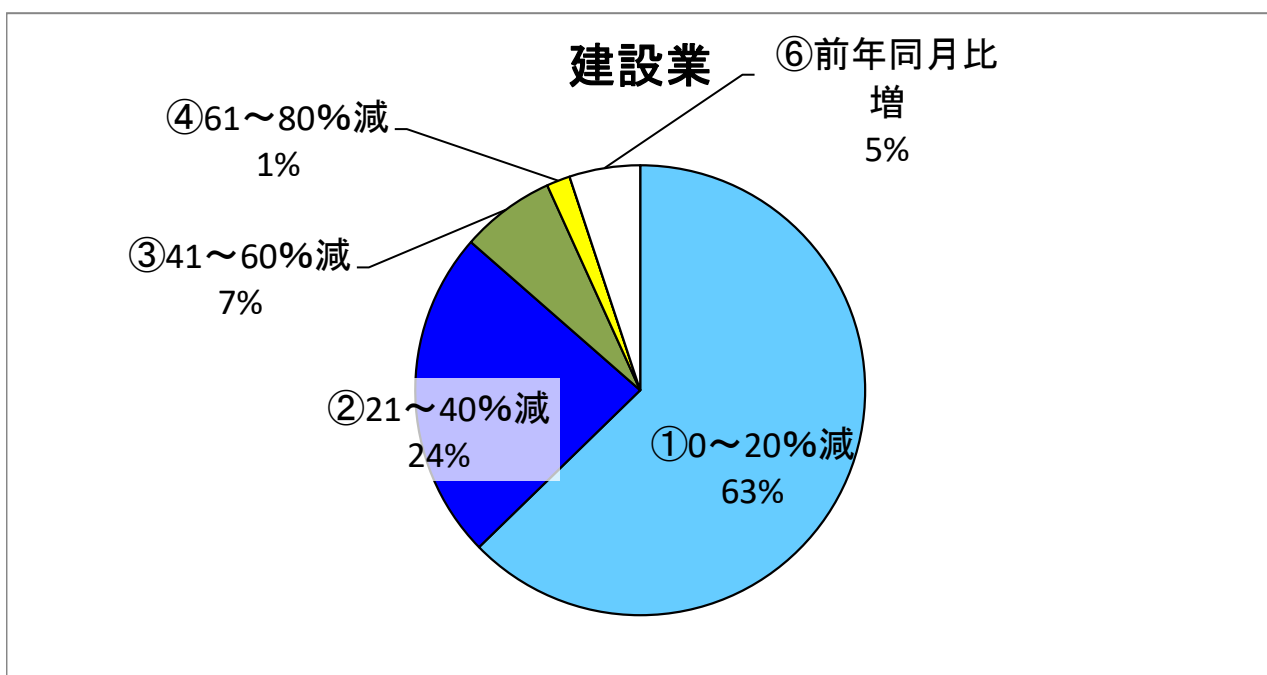
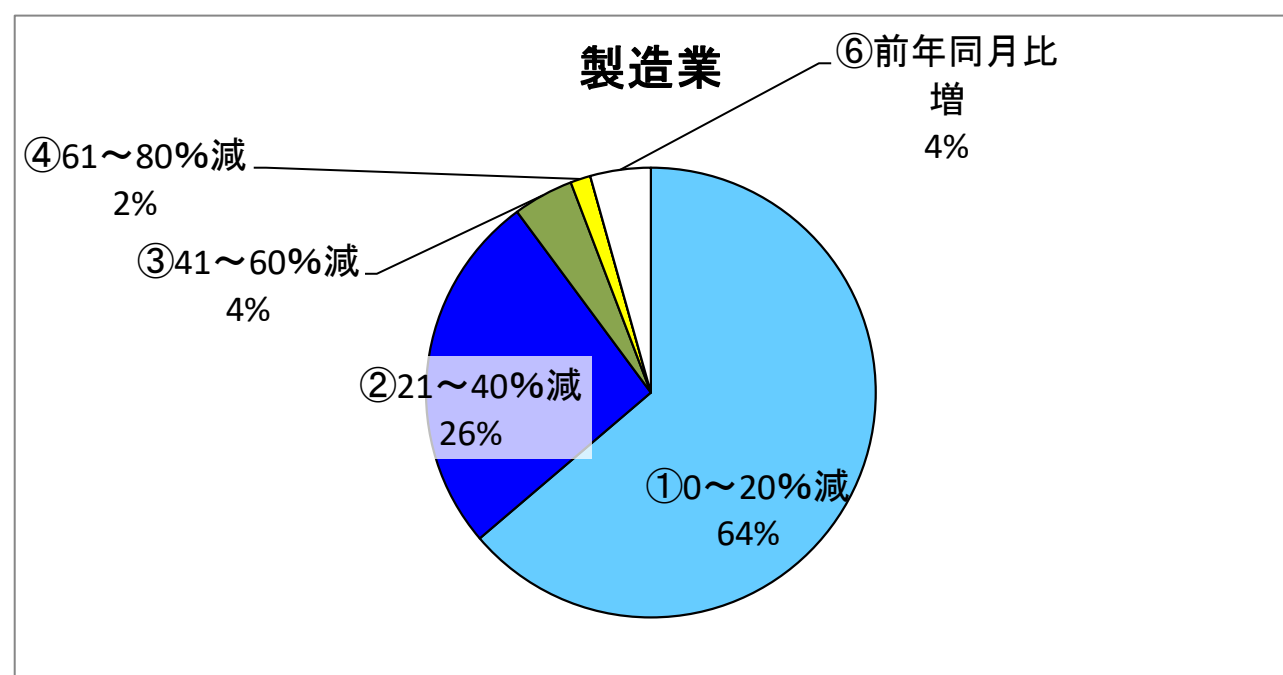
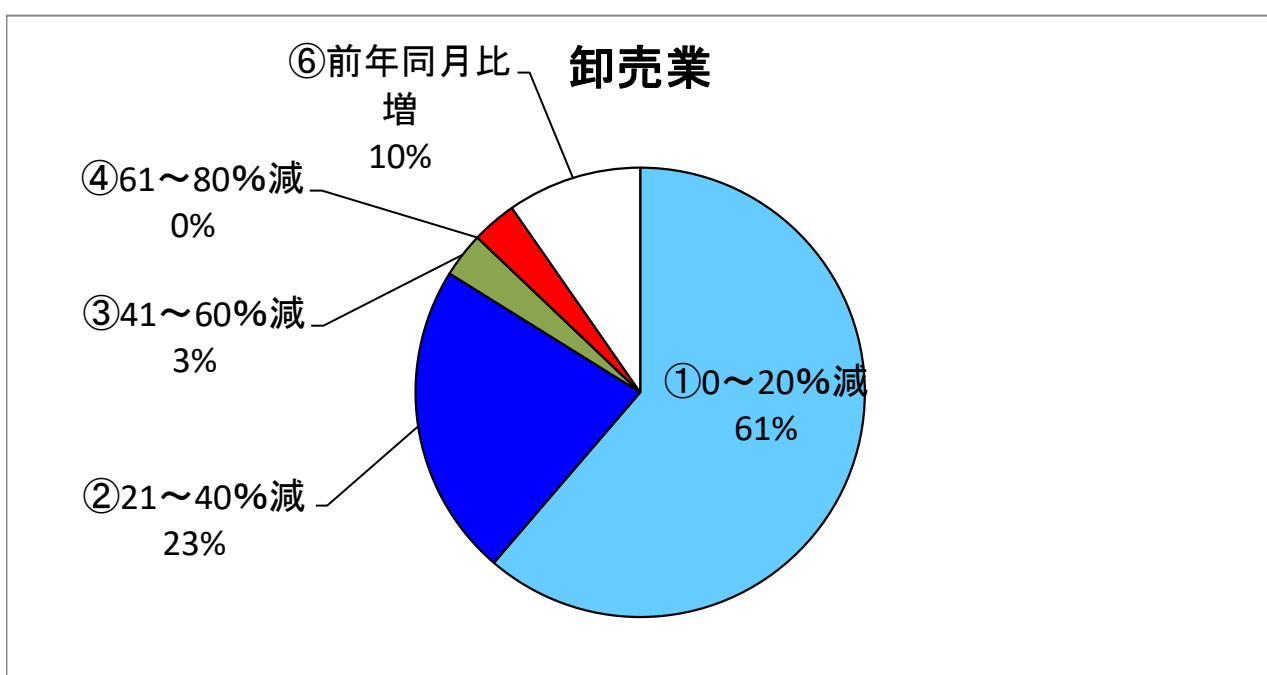
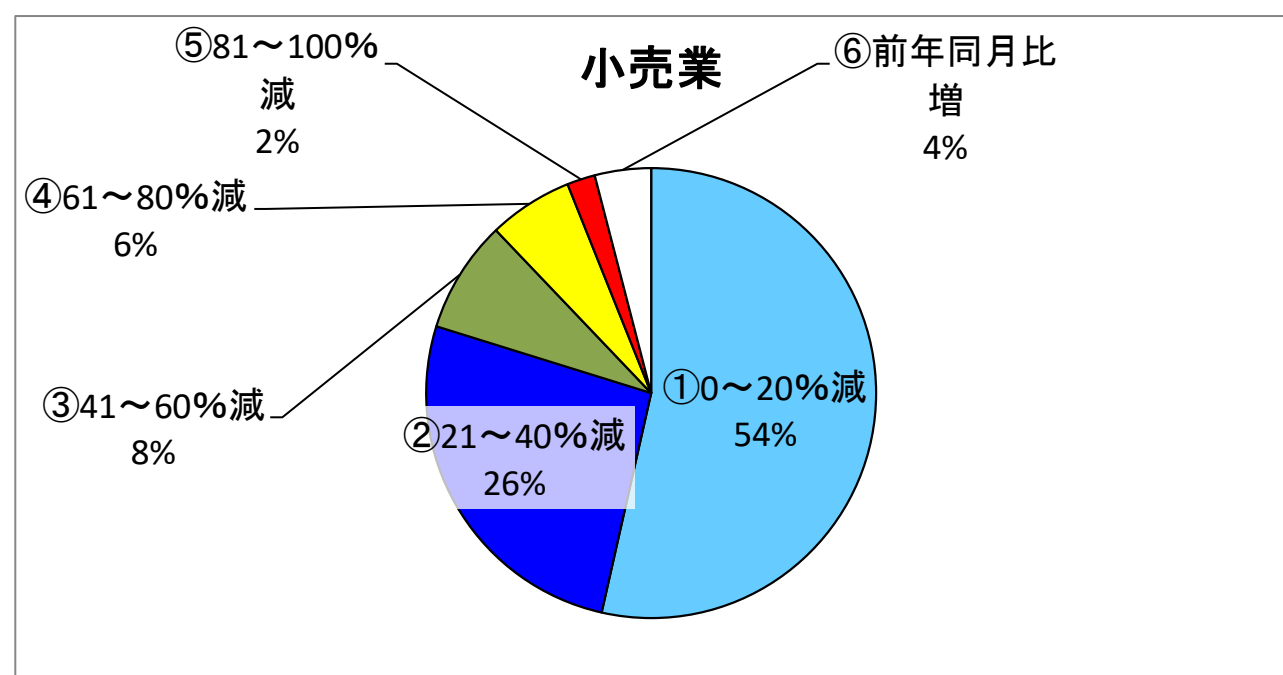
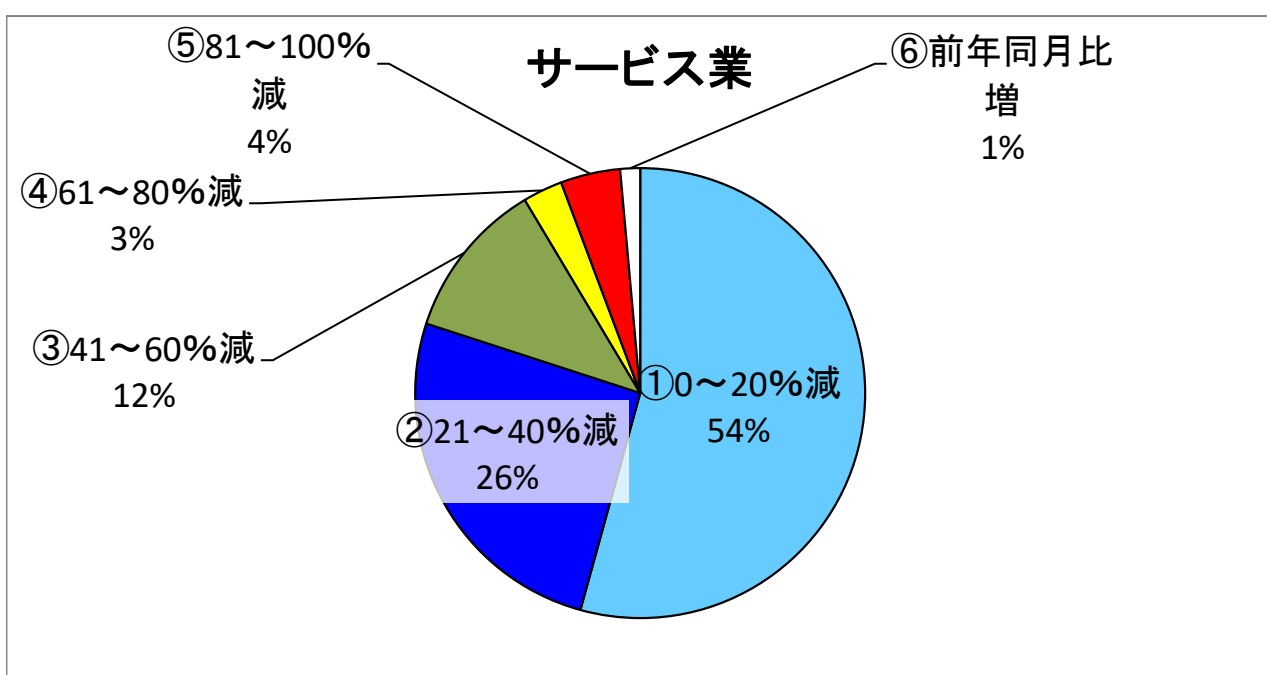
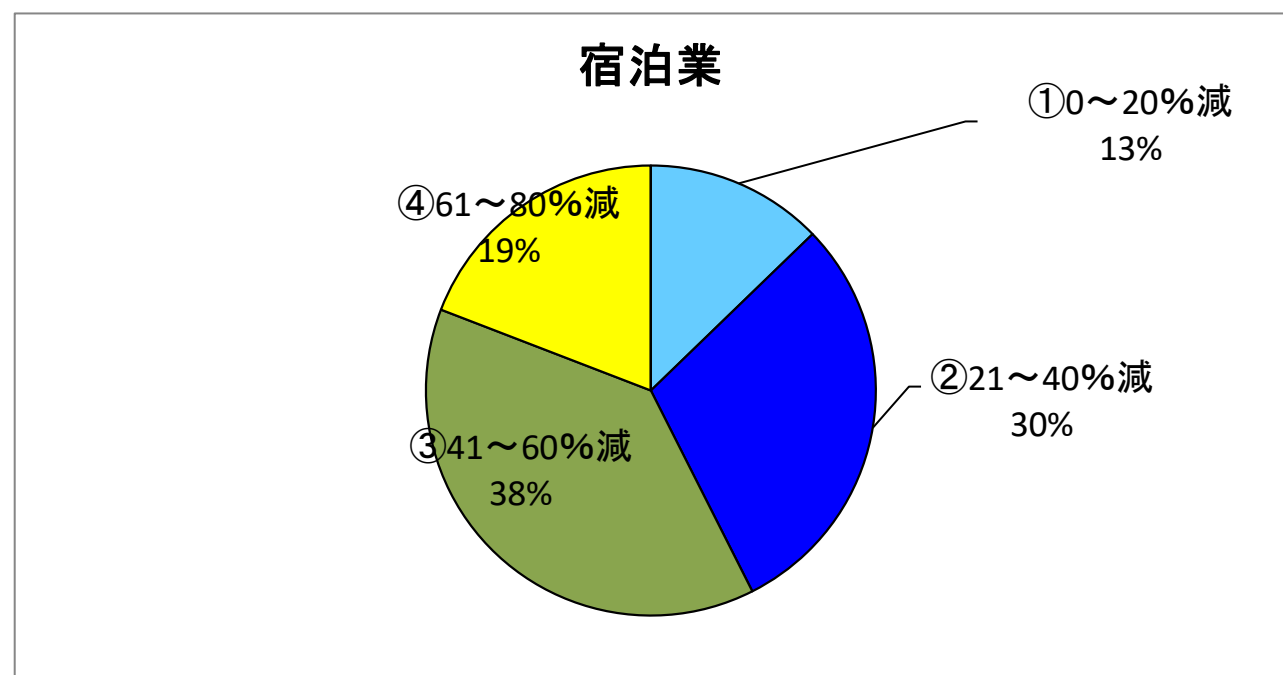
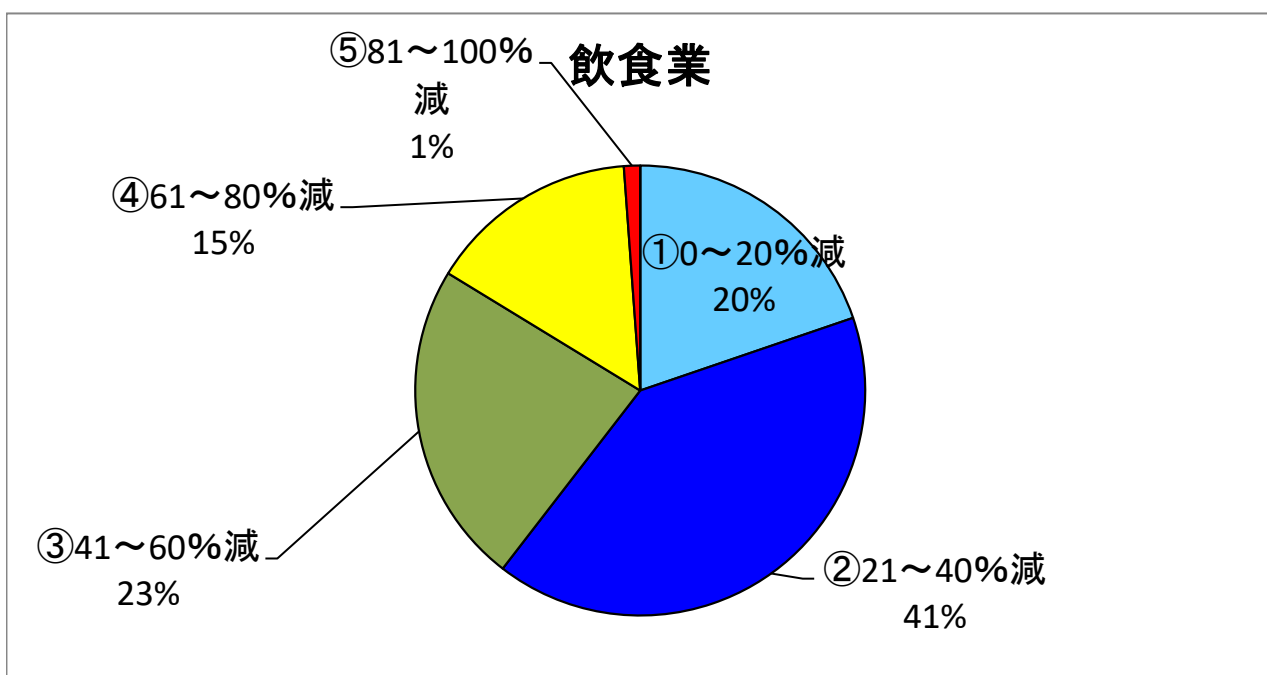
回答項目	8月		9月		10月		11月		12月		1月		2月		(前回比)
	回答数	構成割合	回答数	構成割合	回答数	構成割合	回答数	構成割合	回答数	構成割合	回答数	構成割合	回答数	構成割合	
①0～20%減	194	38.3%	204	42.1%	225	45.9%	234	47.8%	231	47.0%	232	44.5%	247	47.0%	2.5
②21～40%減	172	33.9%	174	35.9%	154	31.4%	146	29.8%	137	27.9%	146	28.0%	148	28.2%	0.2
③41～60%減	81	16.0%	68	14.0%	67	13.7%	64	13.1%	64	13.0%	82	15.7%	71	13.5%	▲ 2.2
④61～80%減	34	6.7%	22	4.5%	20	4.1%	30	6.1%	32	6.5%	39	7.5%	34	6.5%	▲ 1.0
⑤81～100%減	14	2.8%	9	1.9%	11	2.2%	9	1.8%	13	2.6%	15	2.9%	9	1.7%	▲ 1.2
⑥前年同月比増	12	2.4%	8	1.6%	13	2.7%	7	1.4%	14	2.9%	7	1.3%	16	3.0%	1.7
合計	479	100.0%	507	100.0%	485	100.0%	490	100.0%	490	100.0%	491	100.0%	525	100.0%	



【業種別】

Q5 Q2で①②③を選択された方にお聞きします。今後の見込みを教えてください。

回答項目	飲食業	宿泊業	サービス業	小売業	卸売業	製造業	建設業	運輸業	その他	合計
①0～20%減	17	6	38	53	19	44	37	12	21	247
②21～40%減	35	14	18	26	7	18	14	11	5	148
③41～60%減	20	18	8	8	1	3	4	8	1	71
④61～80%減	13	9	2	6	0	1	1	0	2	34
⑤81～100%減	1	0	3	2	1	0	0	2	0	9
⑥前年同月比増	0	0	1	4	3	3	3	0	2	16
合計	86	47	70	99	31	69	59	33	31	525

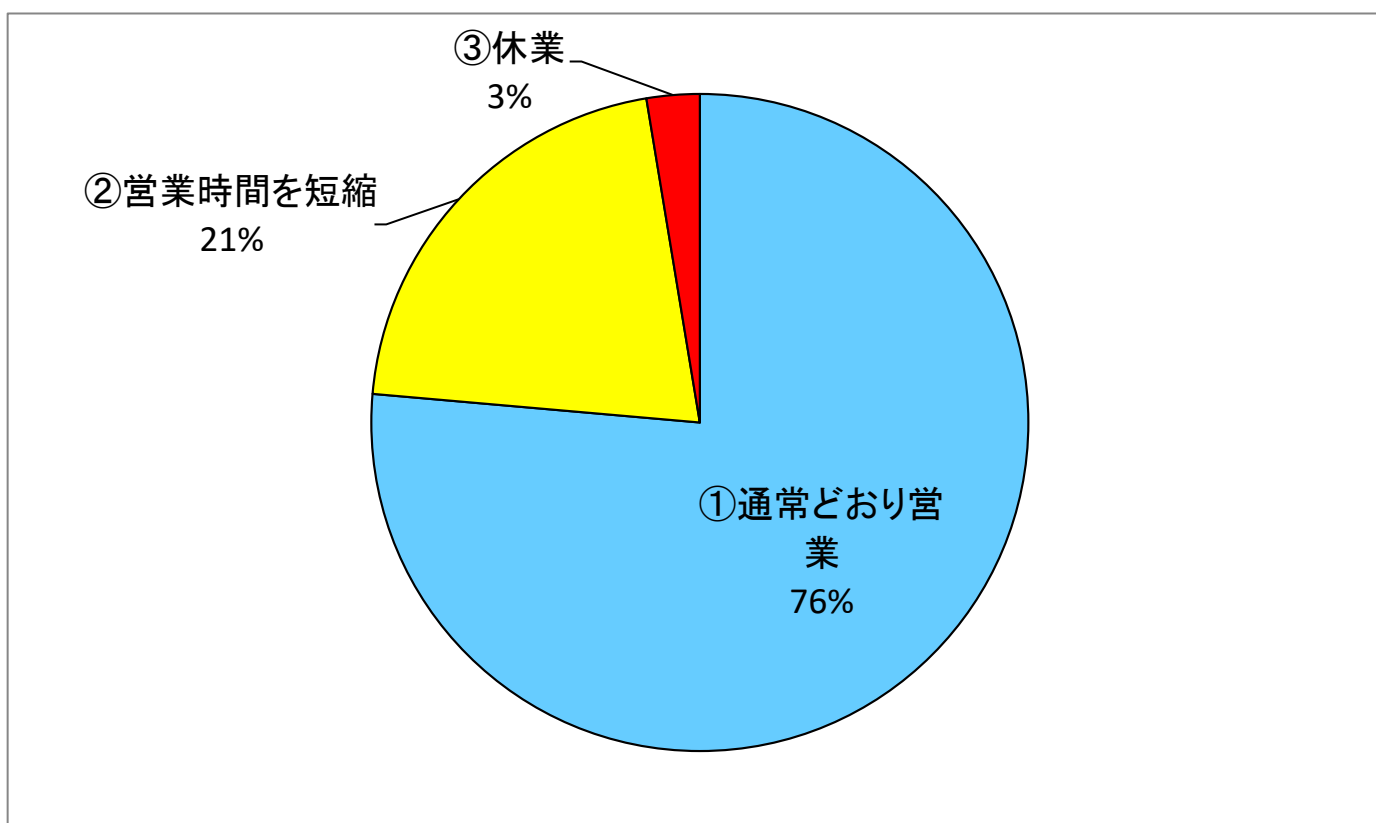


Q6 営業時間の短縮・休業への対応について教えてください。

【コメント】

「①通常どおり営業」が76.4%となっている。
次いで、「②営業時間を短縮」が21.0%、「③休業」が2.6%となっている。

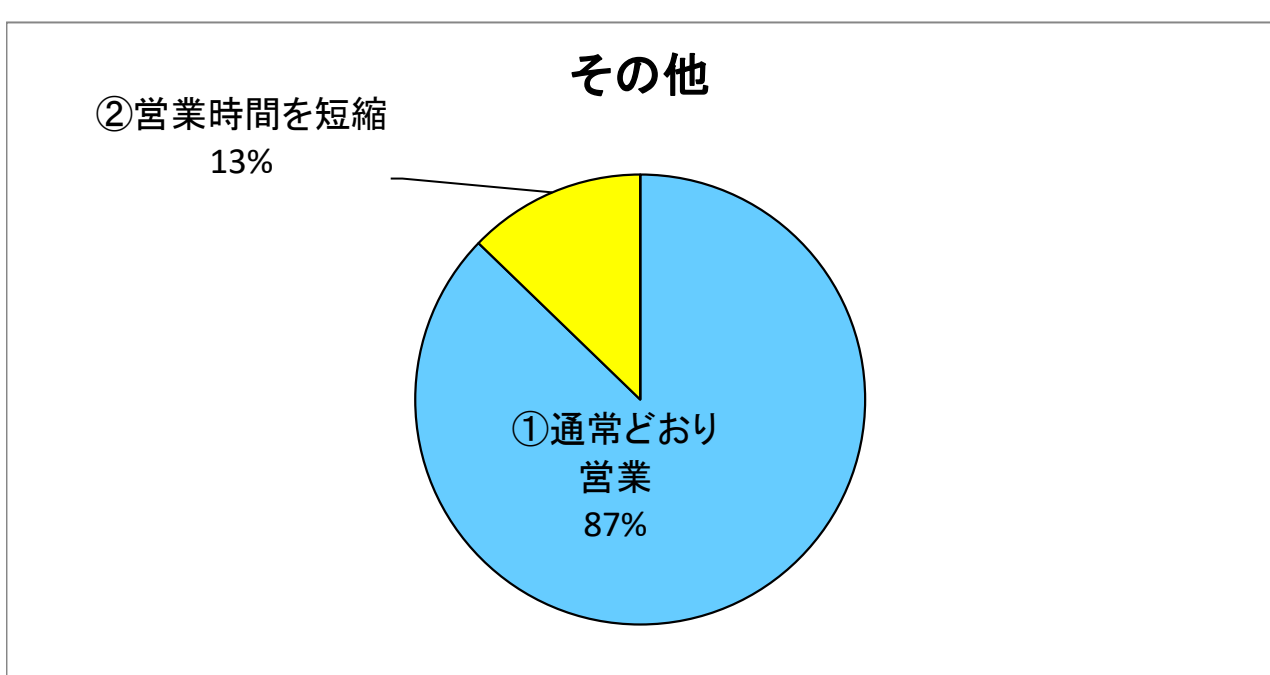
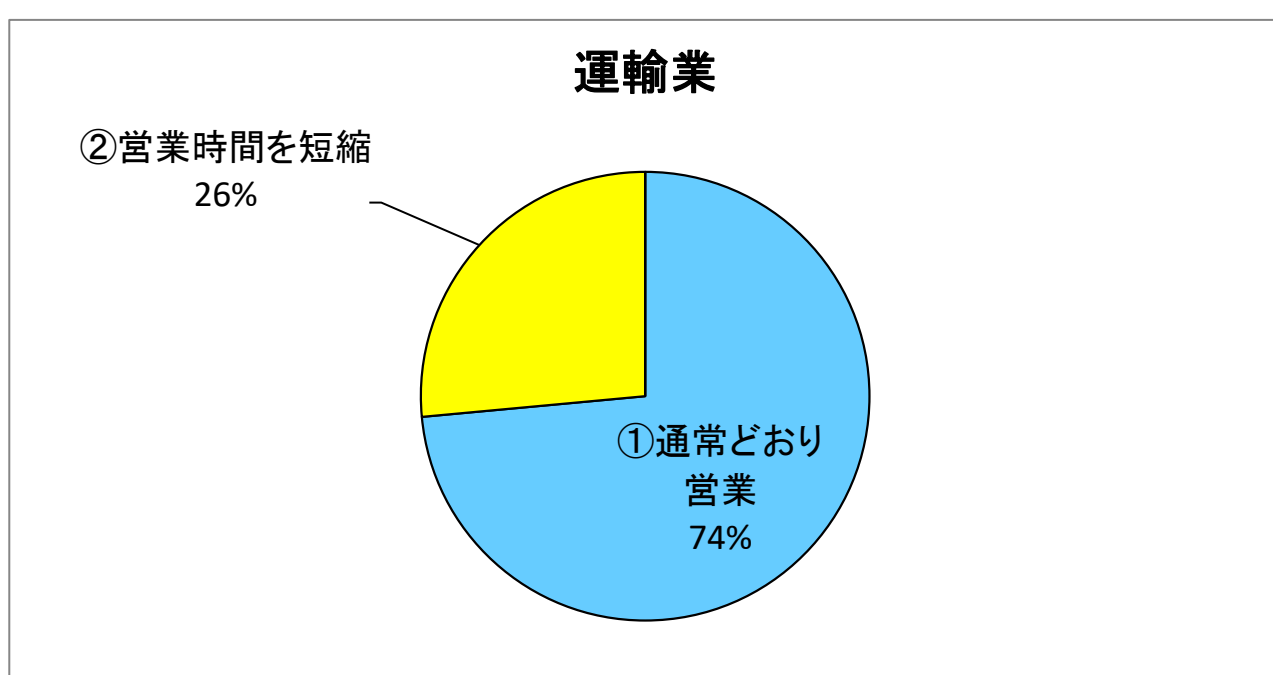
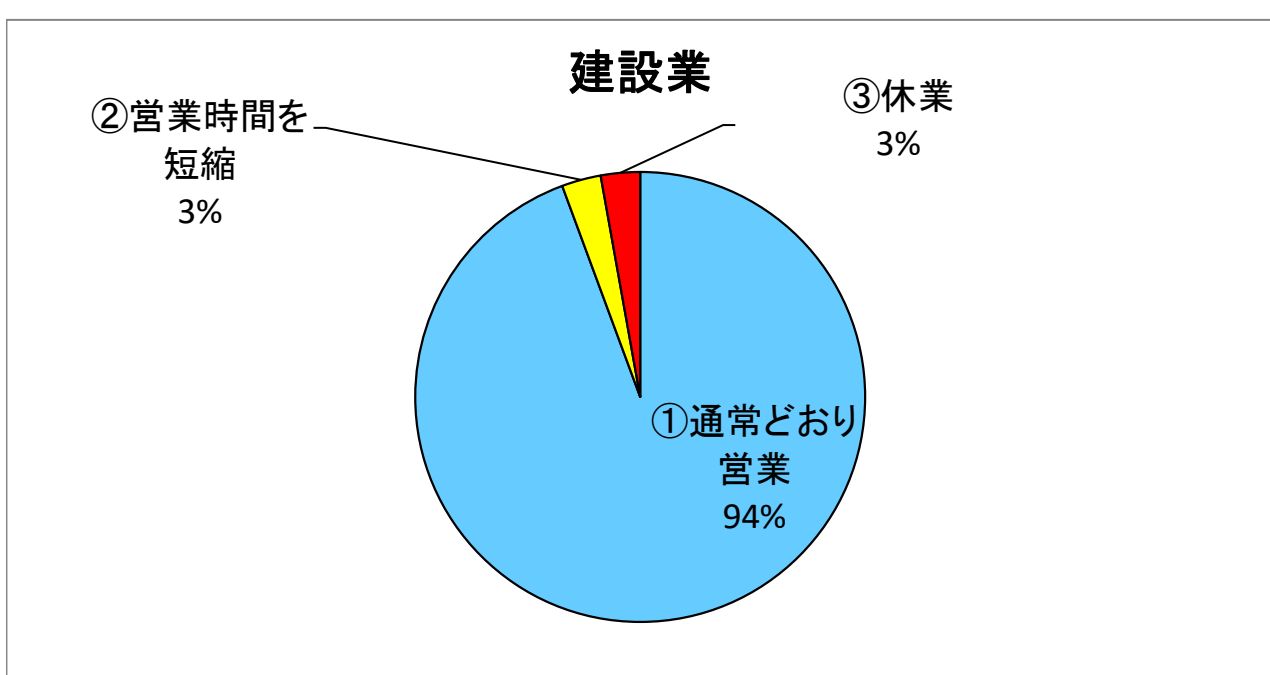
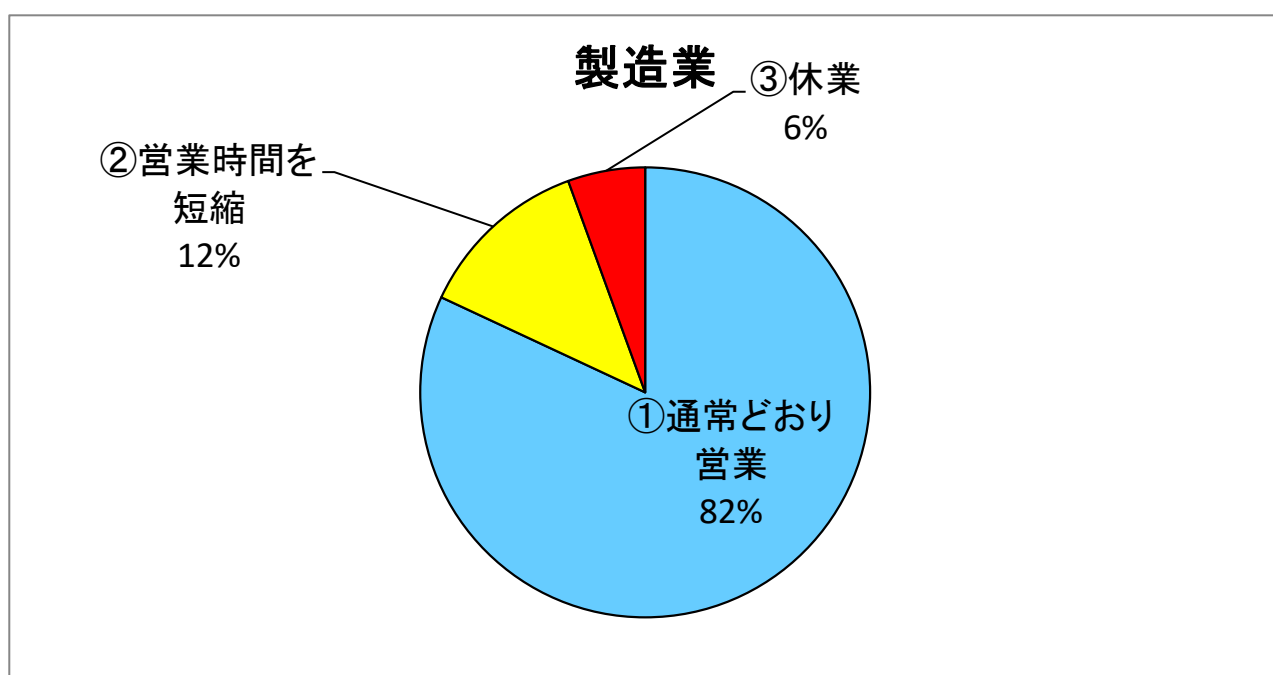
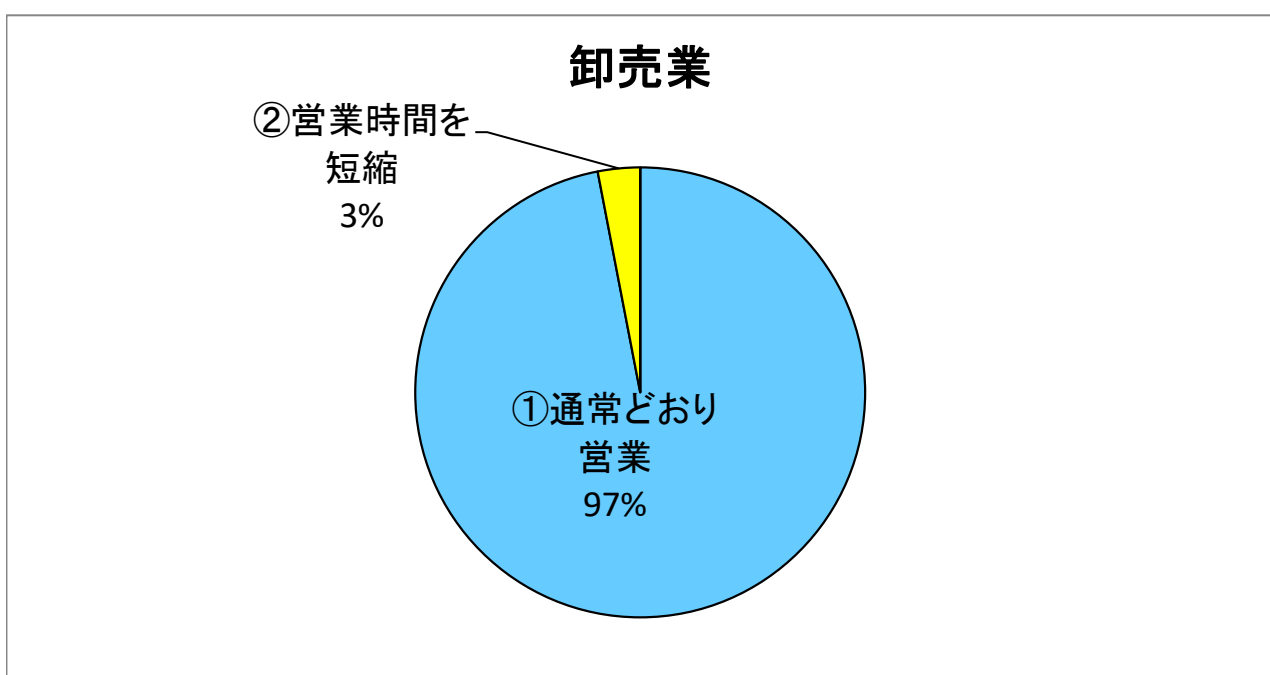
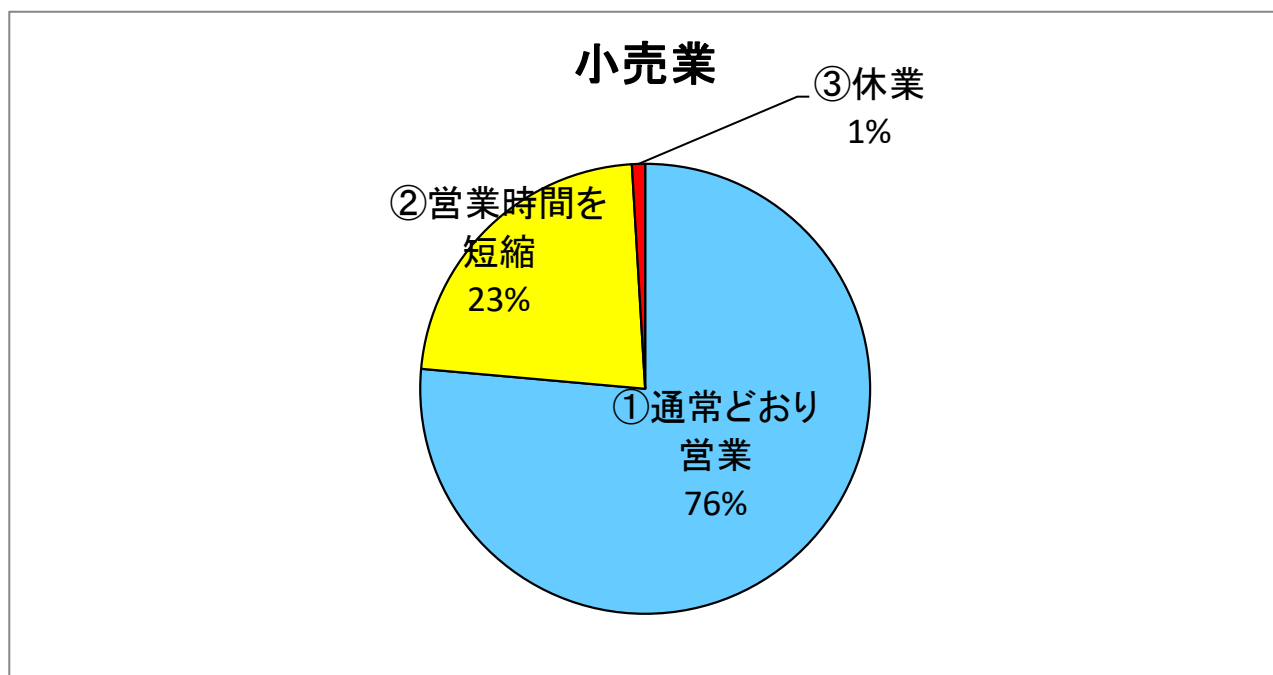
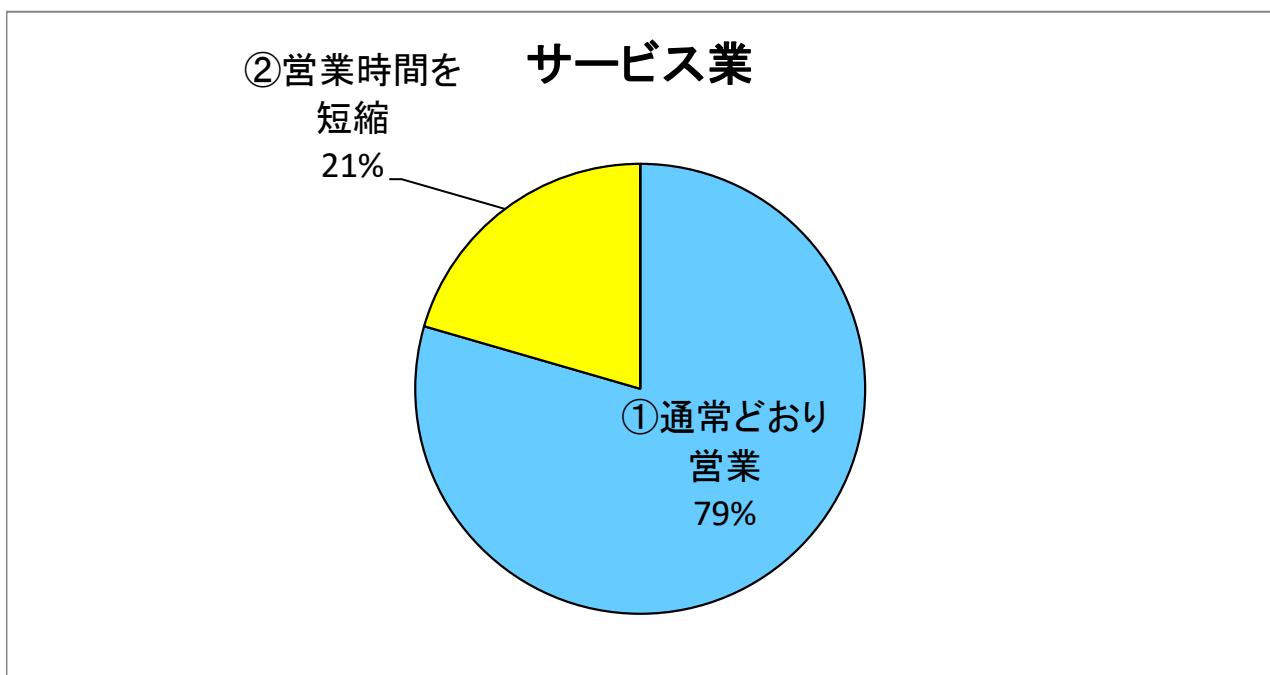
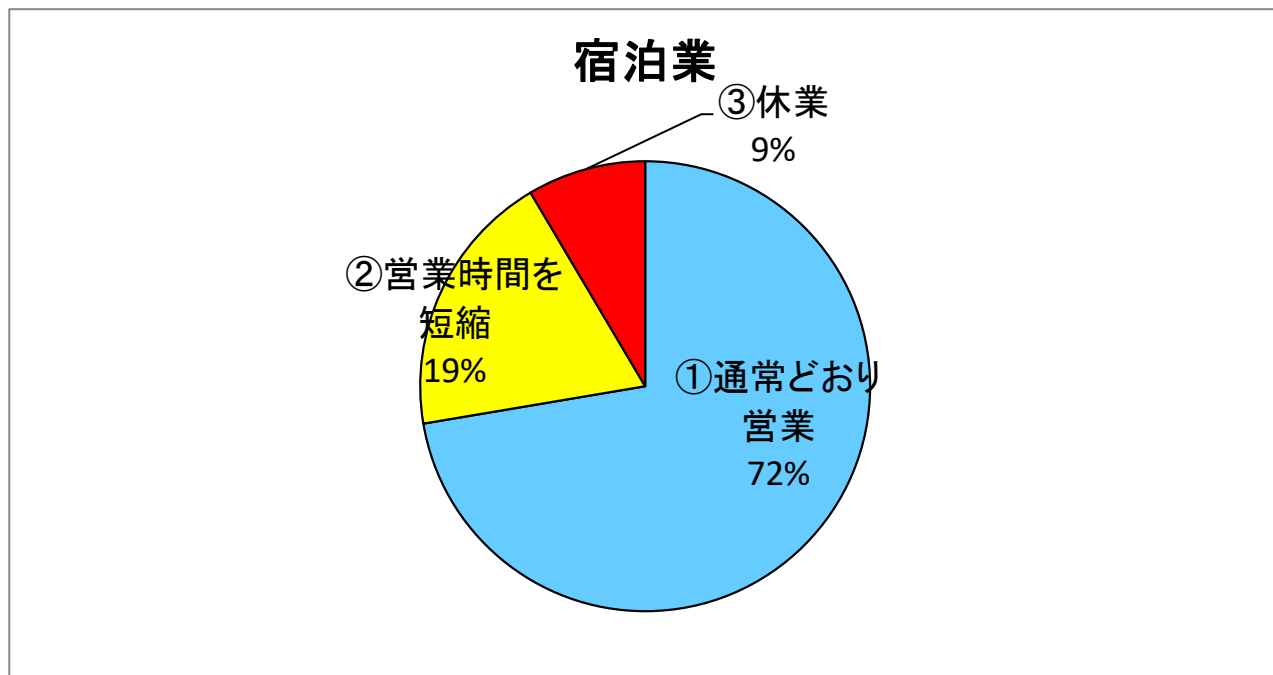
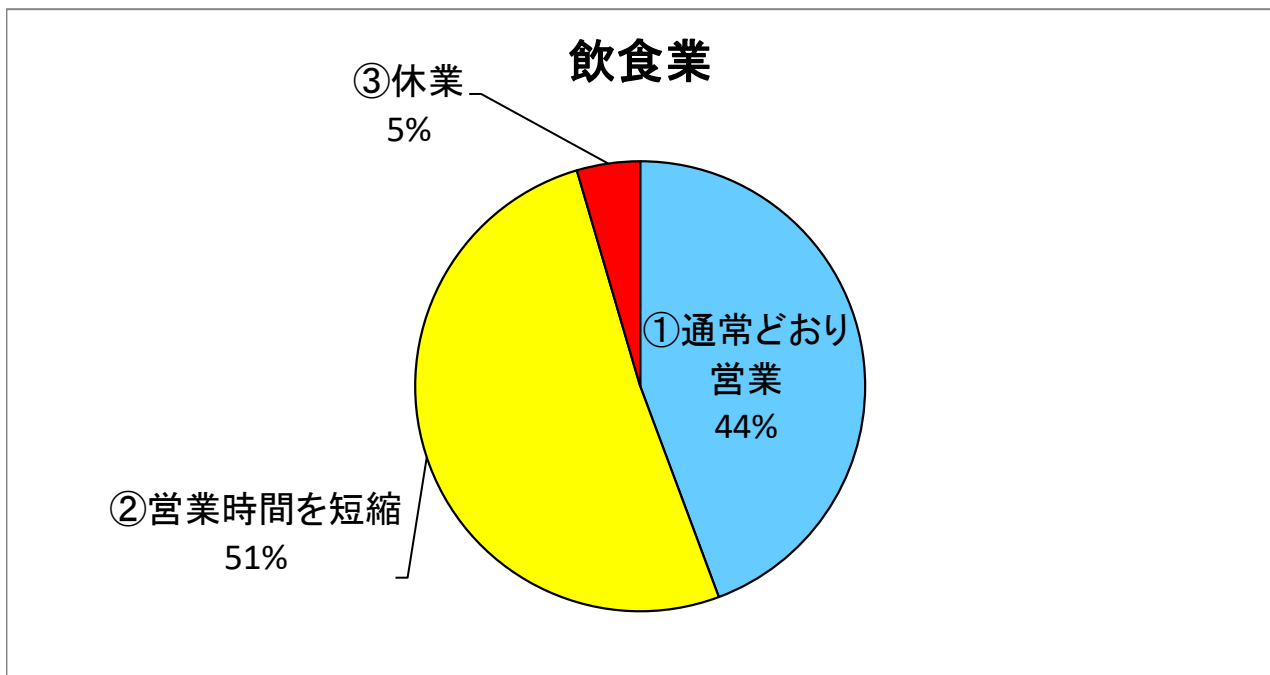
回答項目	回答数	構成割合
①通常どおり営業	440	76.4%
②営業時間を短縮	121	21.0%
③休業	15	2.6%
合計	576	100.0%



【業種別】

Q6 営業時間の短縮・休業への対応について教えてください。

回答項目	飲食業	宿泊業	サービス業	小売業	卸売業	製造業	建設業	運輸業	その他	合計
①通常どおり営業	39	34	62	81	32	59	67	25	41	440
②営業時間を短縮	45	9	16	24	1	9	2	9	6	121
③休業	4	4	0	1	0	4	2	0	0	15
合計	88	47	78	106	33	72	71	34	47	576



Q7 新型コロナウイルス感染症拡大に際し、御社で行っている(行う計画がある)対策があれば教えてください。(複数回答可)

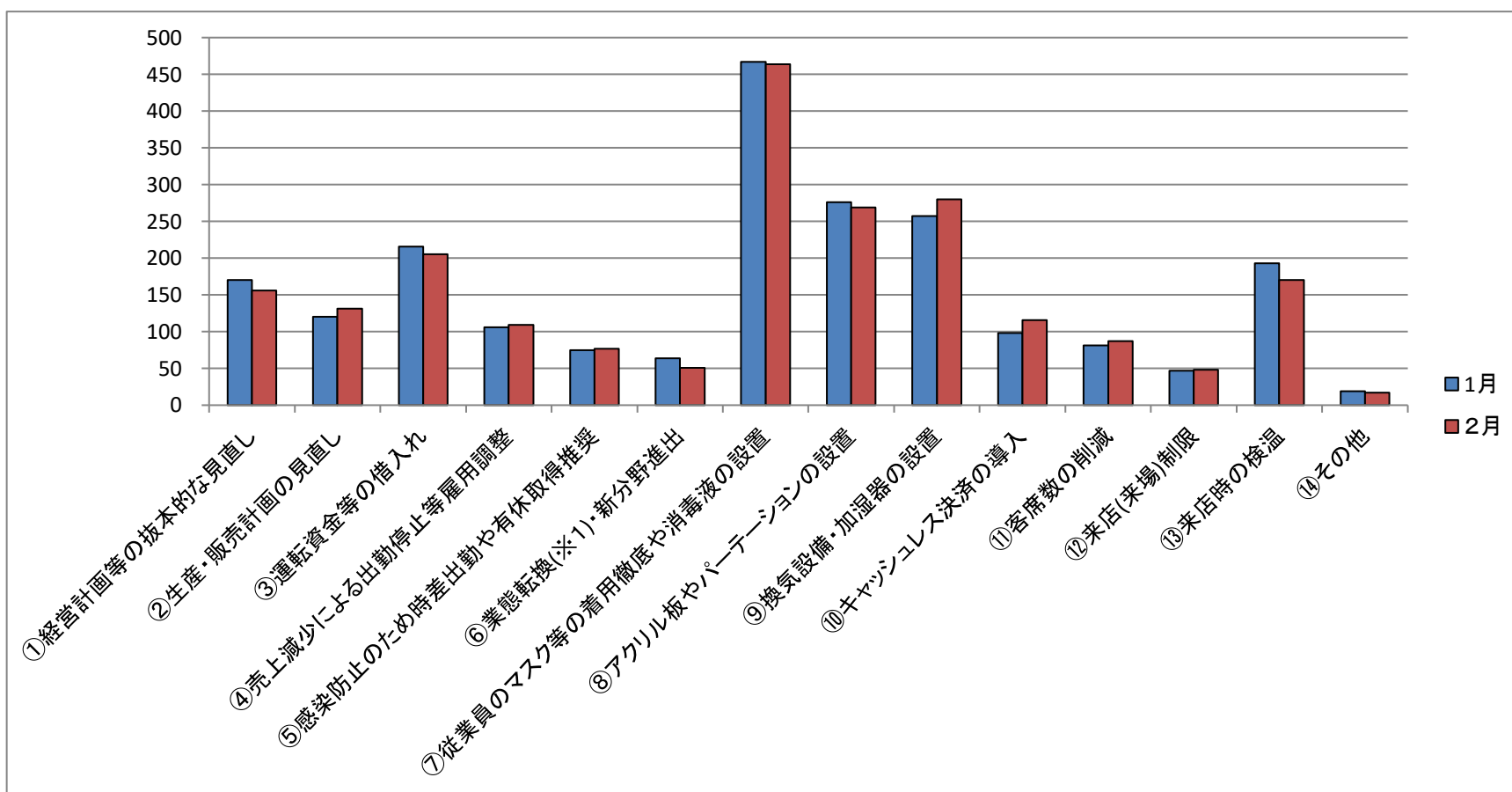
【コメント】

現在、行っている(行う計画がある)対策としては、「⑦従業員のマスク等の着用徹底や消毒液の設置(80.6%)」が最も多く、次いで、「⑨換気設備・加湿器の設置(48.6%)」、「⑧アクリル板やパーテーションの設置(46.7%)」、「③運転資金等の借入れ(35.6%)」の順となっている。

回答項目	1月		2月	
	回答数	回答割合	回答数	回答割合
①経営計画等の抜本的な見直し	170	29.1%	156	27.1%
②生産・販売計画の見直し	120	20.5%	131	22.7%
③運転資金等の借入れ	216	37.0%	205	35.6%
④売上減少による出勤停止等雇用調整	106	18.2%	109	18.9%
⑤感染防止のため時差出勤や有休取得推奨	75	12.8%	77	13.4%
⑥業態転換(※1)・新分野進出	64	11.0%	51	8.9%
⑦従業員のマスク等の着用徹底や消毒液の設置	467	80.0%	464	80.6%
⑧アクリル板やパーテーションの設置	276	47.3%	269	46.7%
⑨換気設備・加湿器の設置	257	44.0%	280	48.6%
⑩キャッシュレス決済の導入	98	16.8%	116	20.1%
⑪客席数の削減	81	13.9%	87	15.1%
⑫来店(来場)制限	47	8.0%	48	8.3%
⑬来店時の検温	193	33.0%	170	29.5%
⑭その他	19	3.3%	17	3.0%
合計	2,189		2,180	

※1 ⑥の業態転換には、テイクアウト等営業形態の変更を含む。

※2 回答割合の分母は、回答事業者の総数(Q1の表の合計)であるもの。

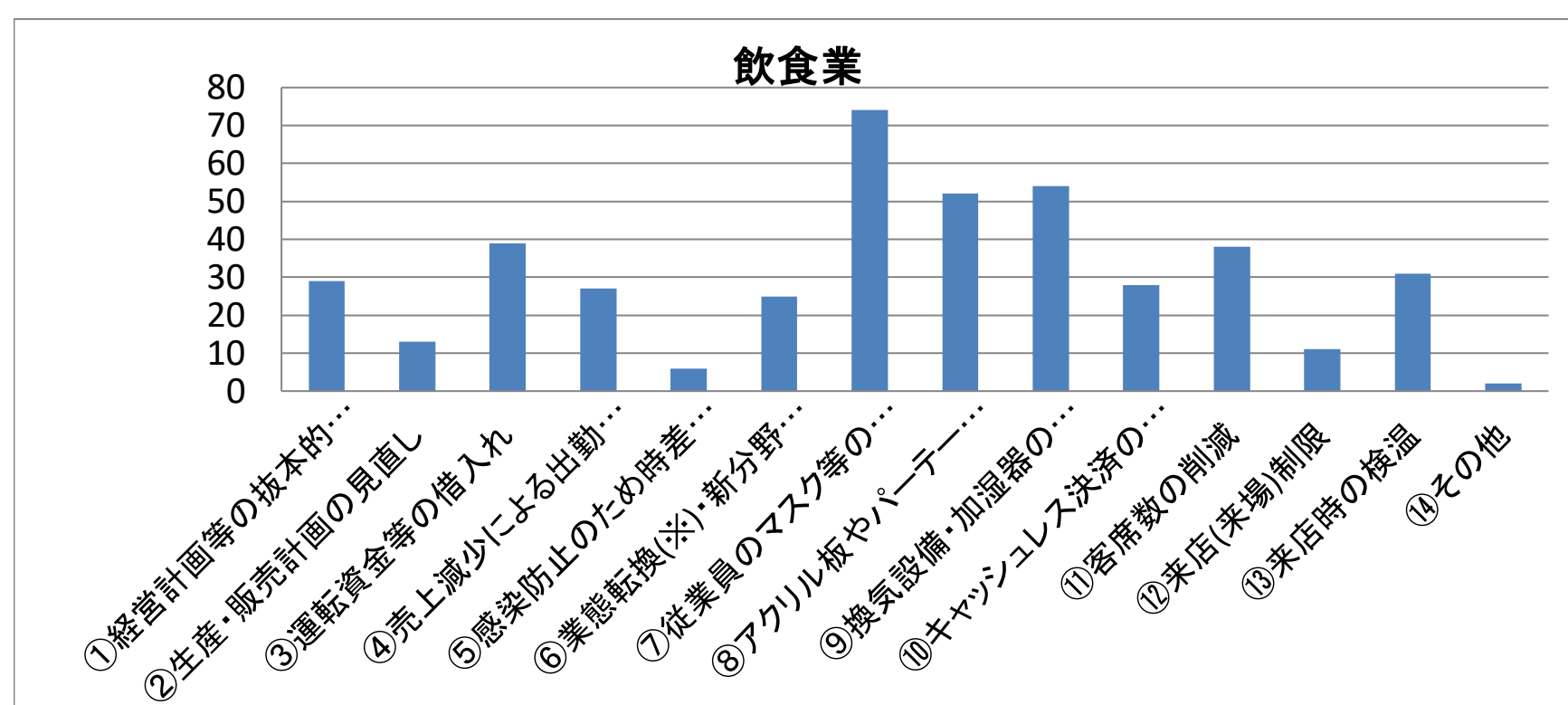


【業種別】

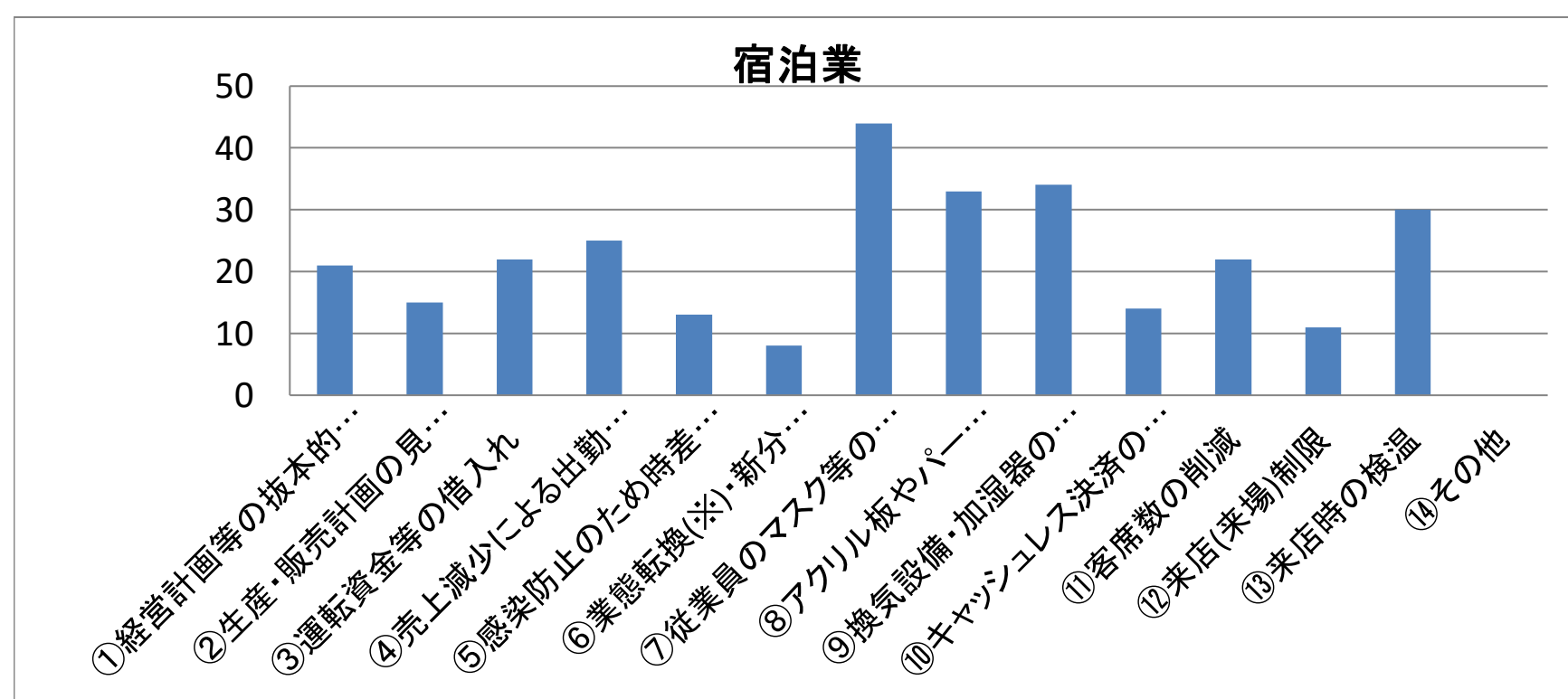
Q7 新型コロナウイルス感染症拡大に際し、御社で行っている(行う計画がある)対策があれば教えてください。(複数回答可)

回答項目	飲食業	宿泊業	サービス業	小売業	卸売業	製造業	建設業	運輸業	その他	合計
①経営計画等の抜本的な見直し	29	21	20	25	13	19	9	15	5	156
②生産・販売計画の見直し	13	15	11	27	12	39	10	2	2	131
③運転資金等の借入れ	39	22	26	26	13	36	23	12	8	205
④売上減少による出勤停止等雇用調整	27	25	11	15	4	11	2	11	3	109
⑤感染防止のため時差出勤や有休取得推奨	6	13	6	5	5	10	4	11	17	77
⑥業態転換(※)・新分野進出	25	8	6	5	0	0	3	2	2	51
⑦従業員のマスク等の着用徹底や消毒液の設置	74	44	64	86	19	48	58	31	40	464
⑧アクリル板やパーテーションの設置	52	33	34	52	11	19	23	16	29	269
⑨換気設備・加湿器の設置	54	34	48	50	9	24	29	12	20	280
⑩キャッシュレス決済の導入	28	14	16	35	1	7	6	7	2	116
⑪客席数の削減	38	22	7	8	1	4	2	3	2	87
⑫来店(来場)制限	11	11	4	4	1	6	7	0	4	48
⑬来店時の検温	31	30	25	21	5	19	16	7	16	170
⑭その他	2	0	4	2	0	3	0	1	5	17
合計	429	292	282	361	94	245	192	130	155	2180

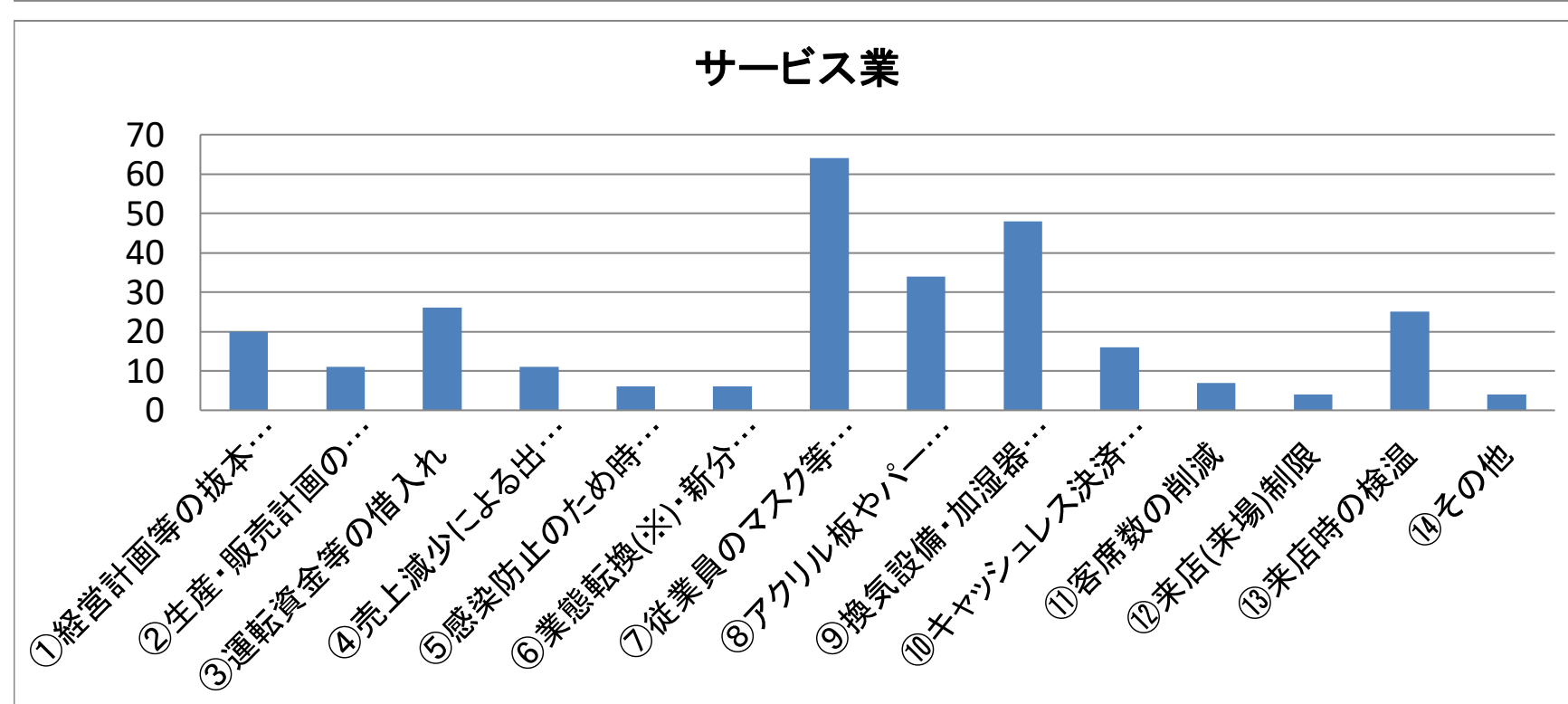
※ ⑥の業態転換には、テイクアウト等営業形態の変更を含む。



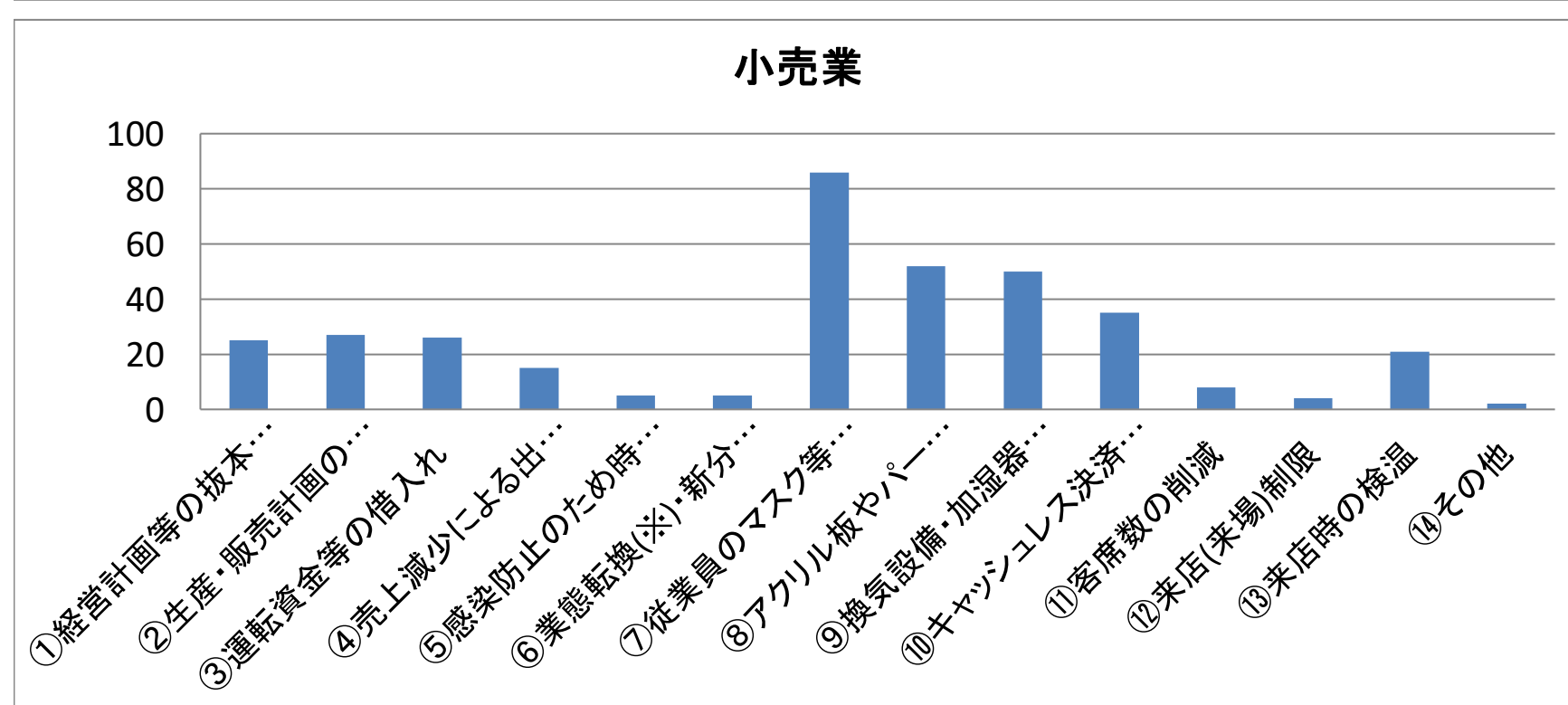
【⑭その他の内容】
・閉店後のオゾン殺菌



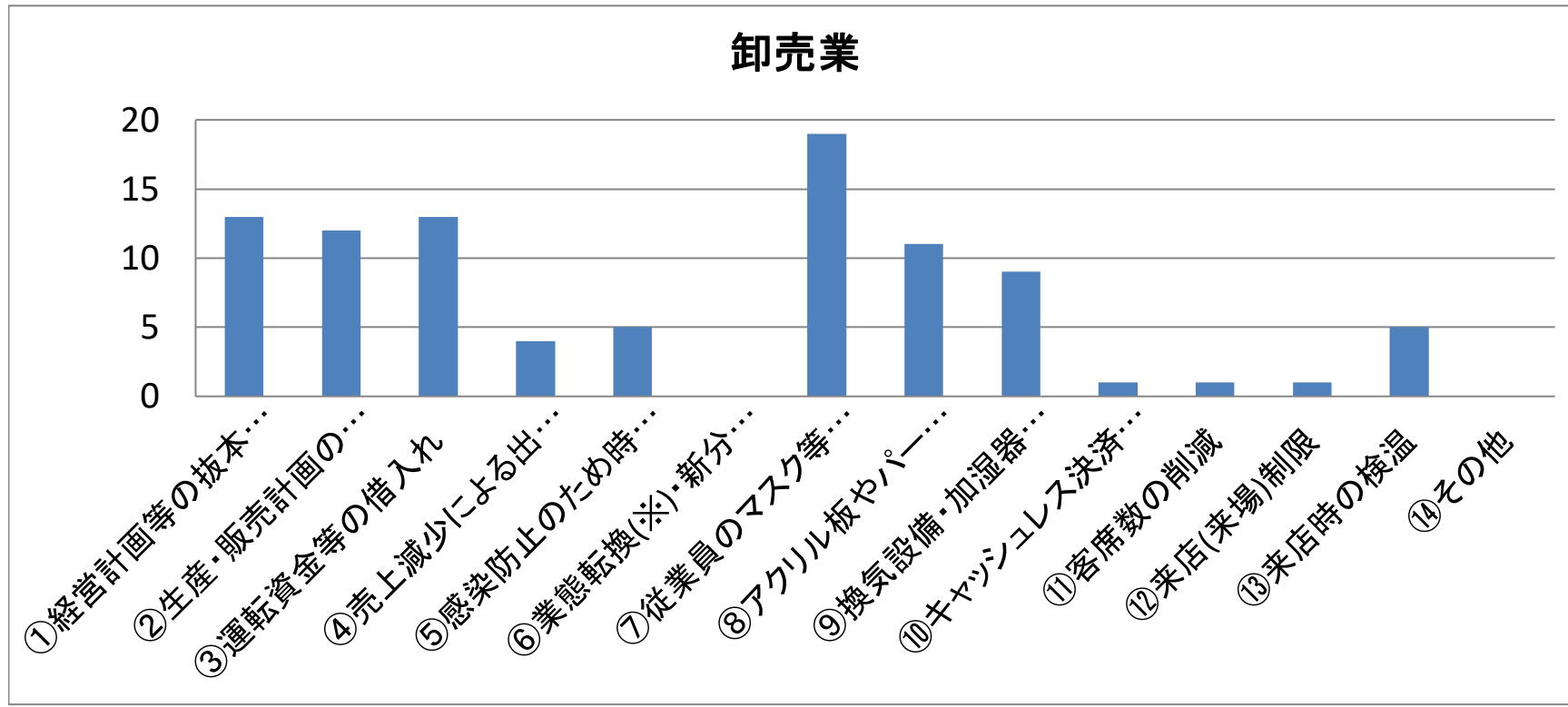
【⑭その他の内容】



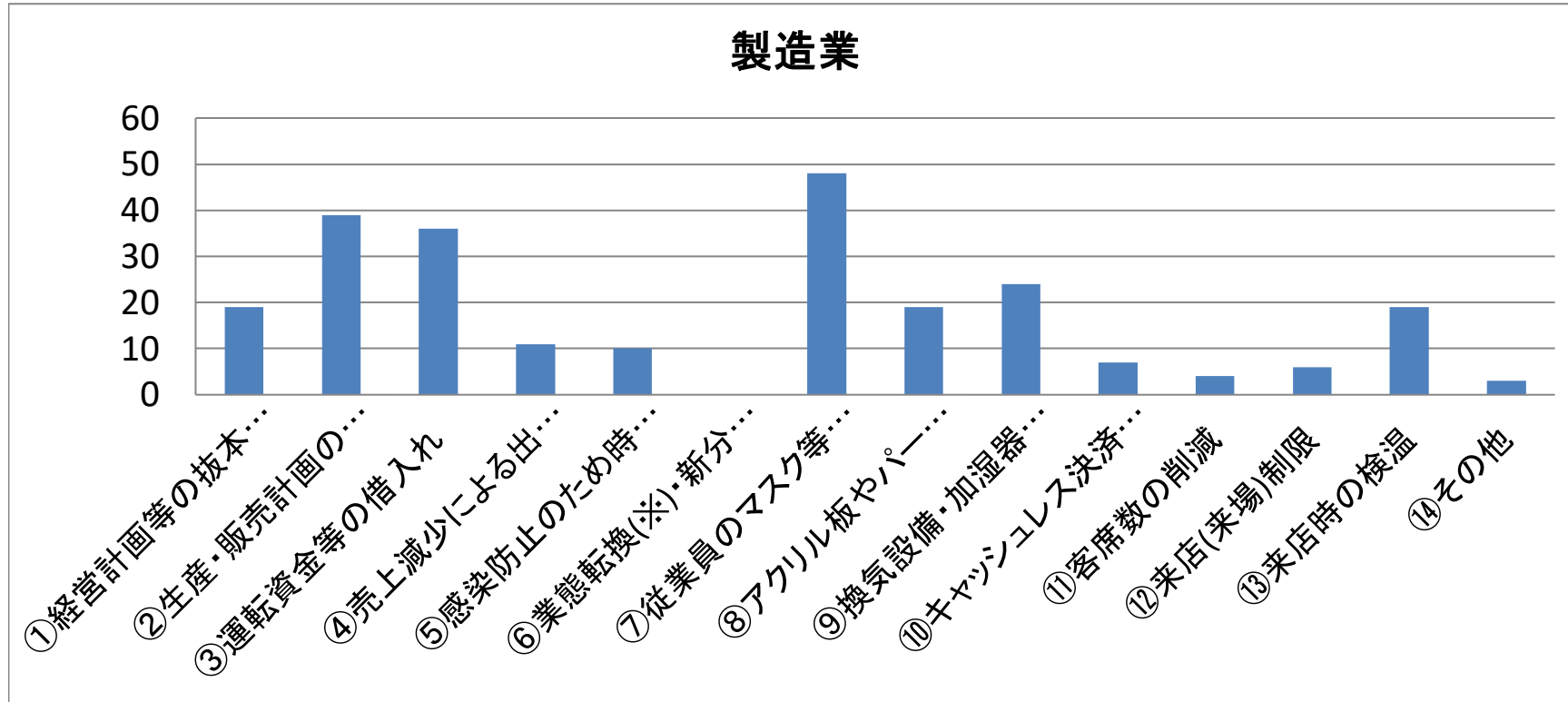
【⑭その他の内容】
・予約制
・新規雇用による営業強化
・テレワークの実施
・社員の出勤時の検温



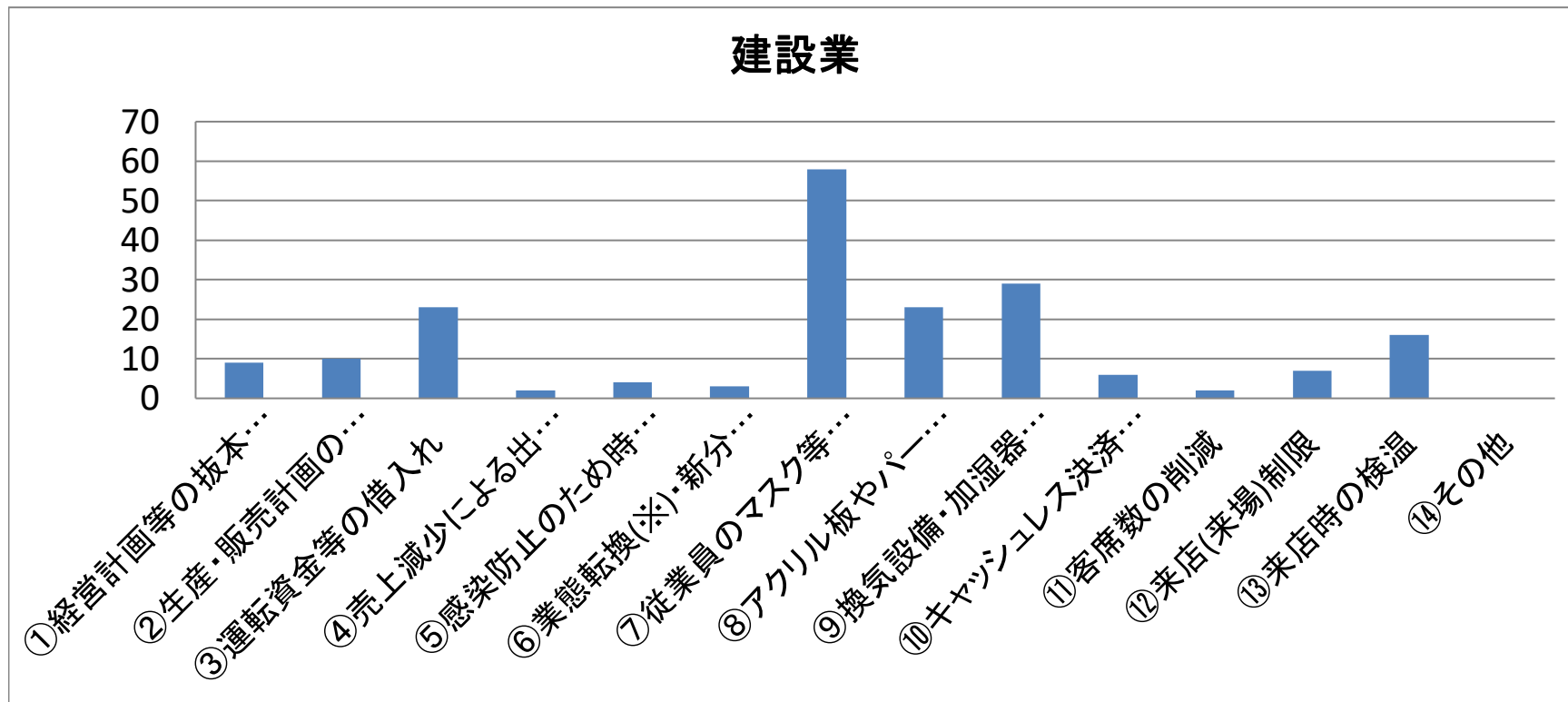
【⑭その他の内容】
・予約制の導入(展示会等の売り出し時)
・来店時のマスク着用をお願い



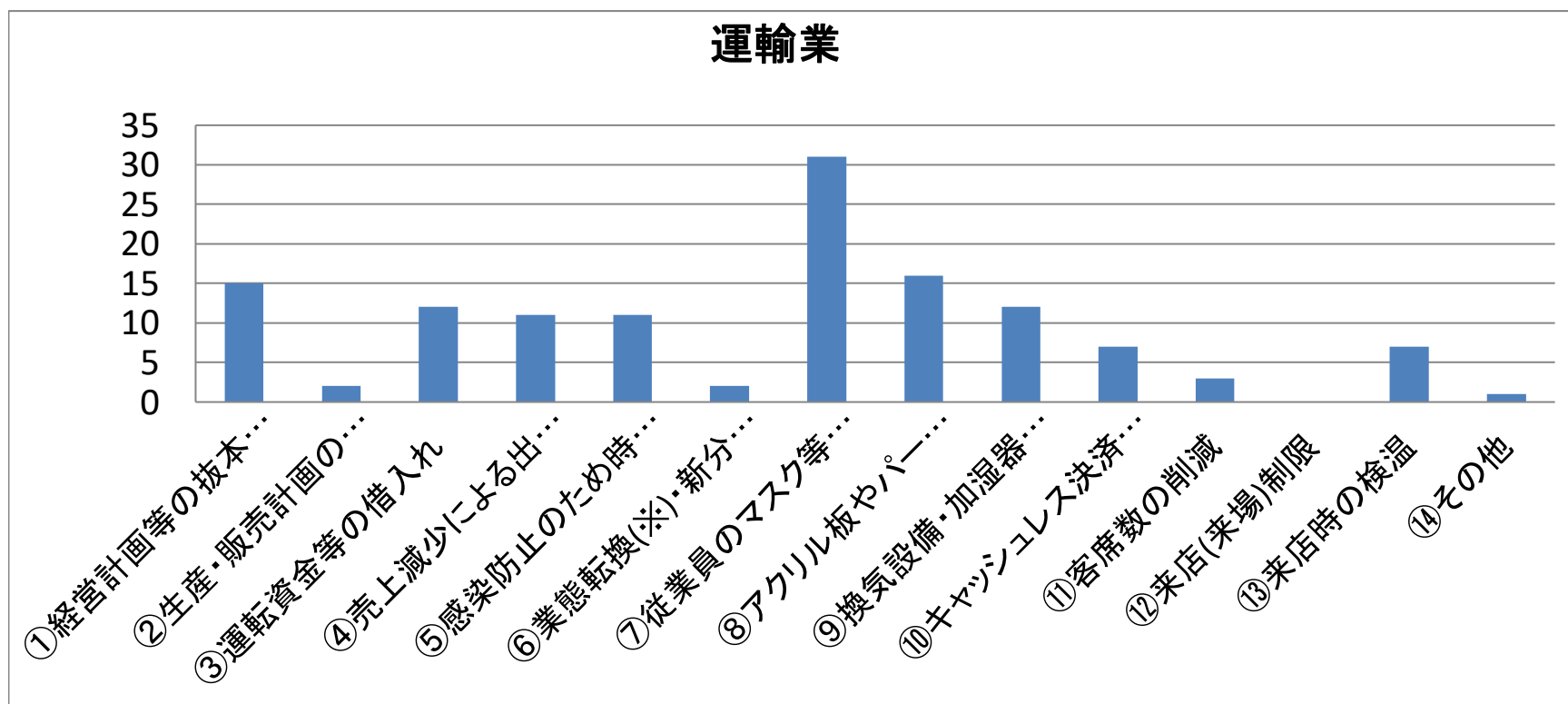
【⑭その他の内容】



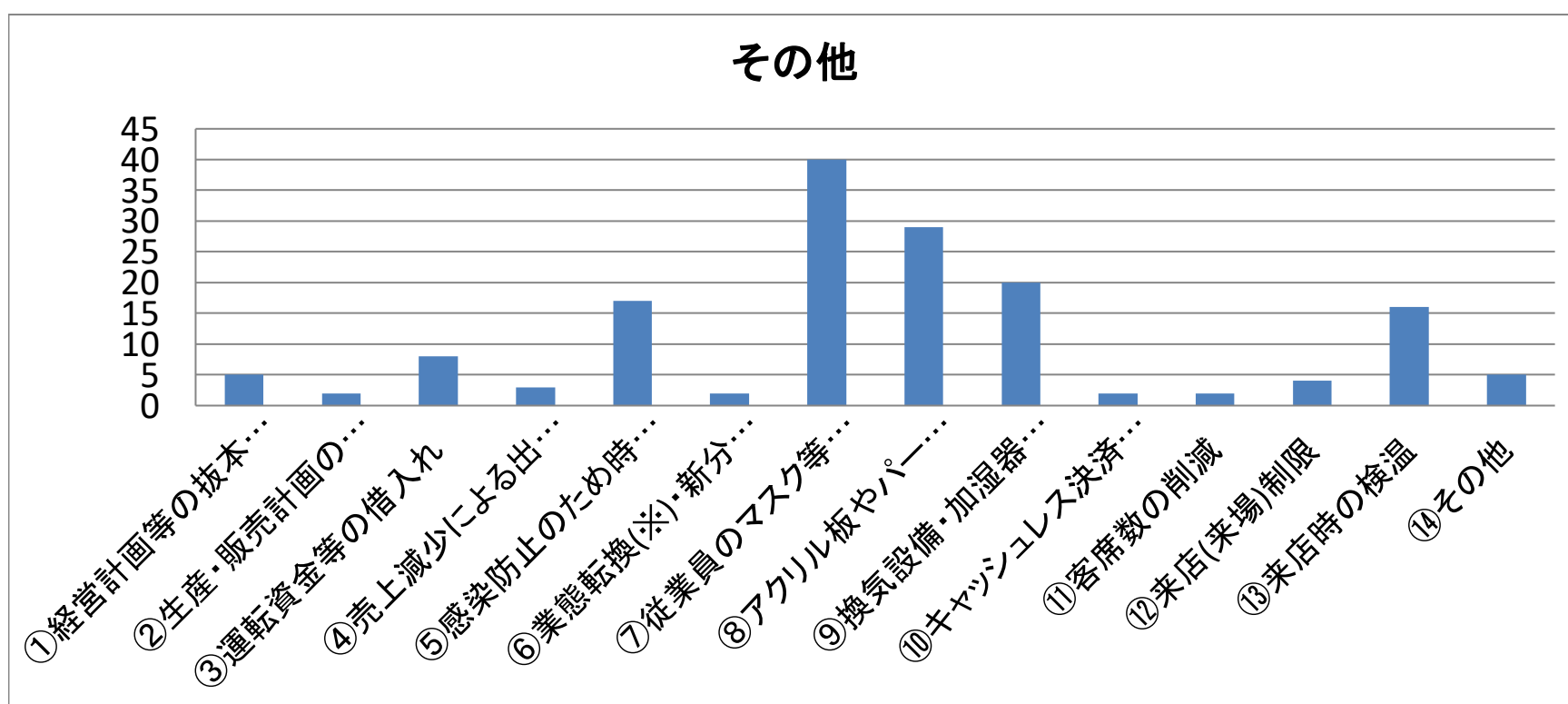
【⑭その他の内容】
 ・オゾン発生器の設置
 ・在宅勤務の試験運転



【⑭その他の内容】



【⑭その他の内容】
 ・従業員の検温



【⑭その他の内容】
 ・WEBを使った会議や研修
 ・投資先に対するモニタリング
 ・スプリットオペレーション、テレワーク等の業務継続施策実施
 ・来客への湯茶・接待を控える

Q8 今後、国や県等への支援策について要望をお聞かせください。(複数回答可)

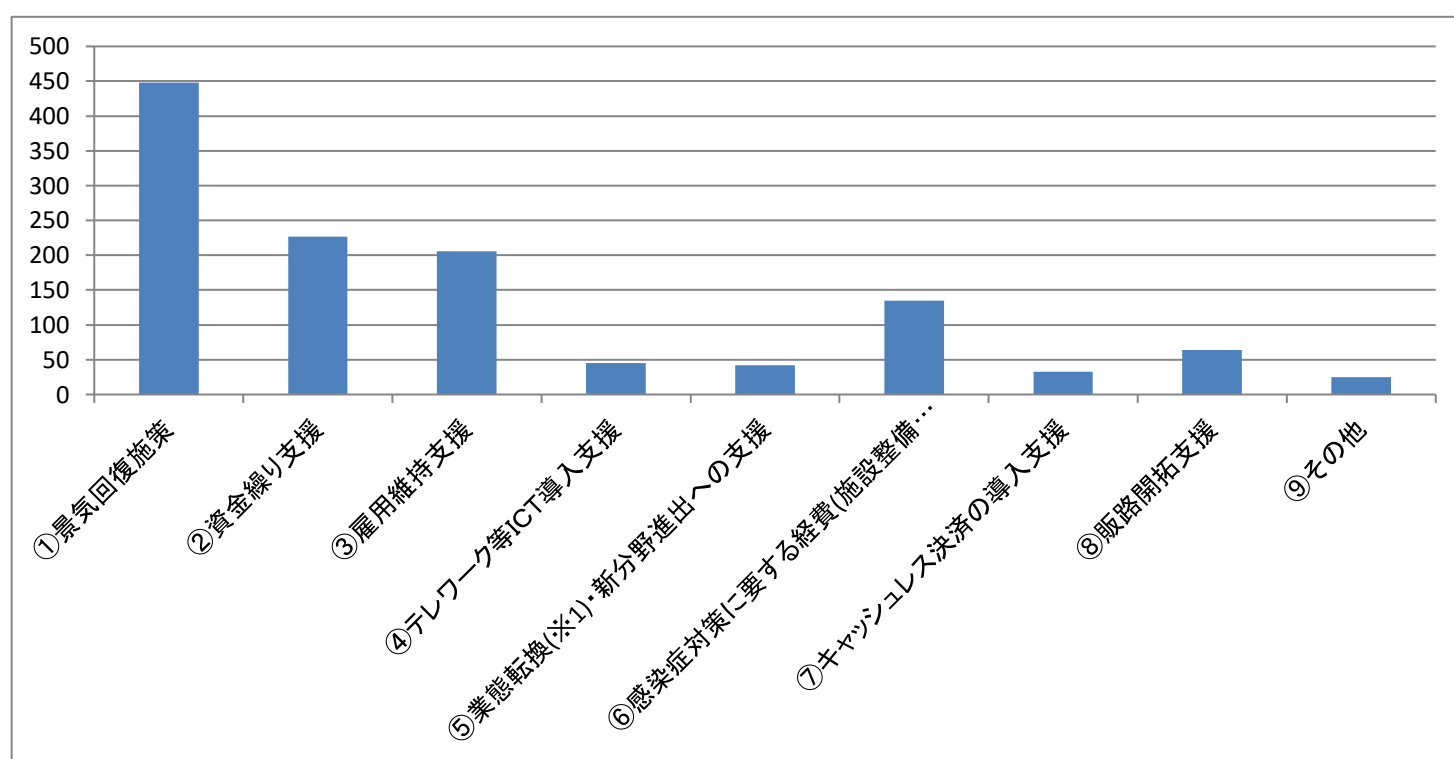
【コメント】

国や県への要望では、「①景気回復施策(77.8%)」が前回に引き続き最も多い。
次いで、「②資金繰り支援(39.4%)」、「③雇用維持支援(35.8%)」の順に多くなっている。

回答項目	回答数	回答割合
①景気回復施策	448	77.8%
②資金繰り支援	227	39.4%
③雇用維持支援	206	35.8%
④テレワーク等ICT導入支援	45	7.8%
⑤業態転換(※1)・新分野進出への支援	42	7.3%
⑥感染症対策に要する経費(施設整備含む)への支援	135	23.4%
⑦キャッシュレス決済の導入支援	33	5.7%
⑧販路開拓支援	64	11.1%
⑨その他	25	4.3%
合計	1,225	

※1 ⑤の業態転換には、テイクアウト等営業形態の変更を含む。

※2 回答割合の分母は、回答事業者の総数(Q1の表の合計)であるもの。



【業種別】

回答項目	飲食業	宿泊業	サービス業	小売業	卸売業	製造業	建設業	運輸業	その他
①景気回復施策	69 78.4%	37 78.7%	56 71.8%	81 77.1%	25 75.8%	57 79.2%	60 84.5%	30 88.2%	33 68.8%
②資金繰り支援	42 47.7%	21 44.7%	25 32.1%	38 36.2%	14 42.4%	37 51.4%	27 38.0%	15 44.1%	8 16.7%
③雇用維持支援	36 40.9%	28 59.6%	25 32.1%	25 23.8%	9 27.3%	31 43.1%	15 21.1%	22 64.7%	15 31.3%
④テレワーク等ICT導入支援	0 0.0%	4 8.5%	7 9.0%	6 5.7%	2 6.1%	8 11.1%	8 11.3%	4 11.8%	6 12.5%
⑤業態転換・新分野進出への支援	13 14.8%	8 17.0%	5 6.4%	5 4.8%	2 6.1%	3 4.2%	3 4.2%	3 8.8%	0 0.0%
⑥感染症対策に要する経費への支援	25 28.4%	21 44.7%	20 25.6%	26 24.8%	4 12.1%	13 18.1%	9 12.7%	8 23.5%	9 18.8%
⑦キャッシュレス決済の導入支援	5 5.7%	2 4.3%	3 3.8%	14 13.3%	0 0.0%	2 2.8%	0 0.0%	4 11.8%	3 6.3%
⑧販路開拓支援	7 8.0%	2 4.3%	7 9.0%	13 12.4%	7 21.2%	16 22.2%	5 7.0%	3 8.8%	4 8.3%
⑨その他	9 10.2%	3 6.4%	3 3.8%	4 3.8%	0 0.0%	3 4.2%	1 1.4%	1 2.9%	1 2.1%
合計	206	126	151	212	63	170	128	90	79

※ パーセント表示の分母は、各業種における回答事業者の総数(Q1の表の数値)であるもの。

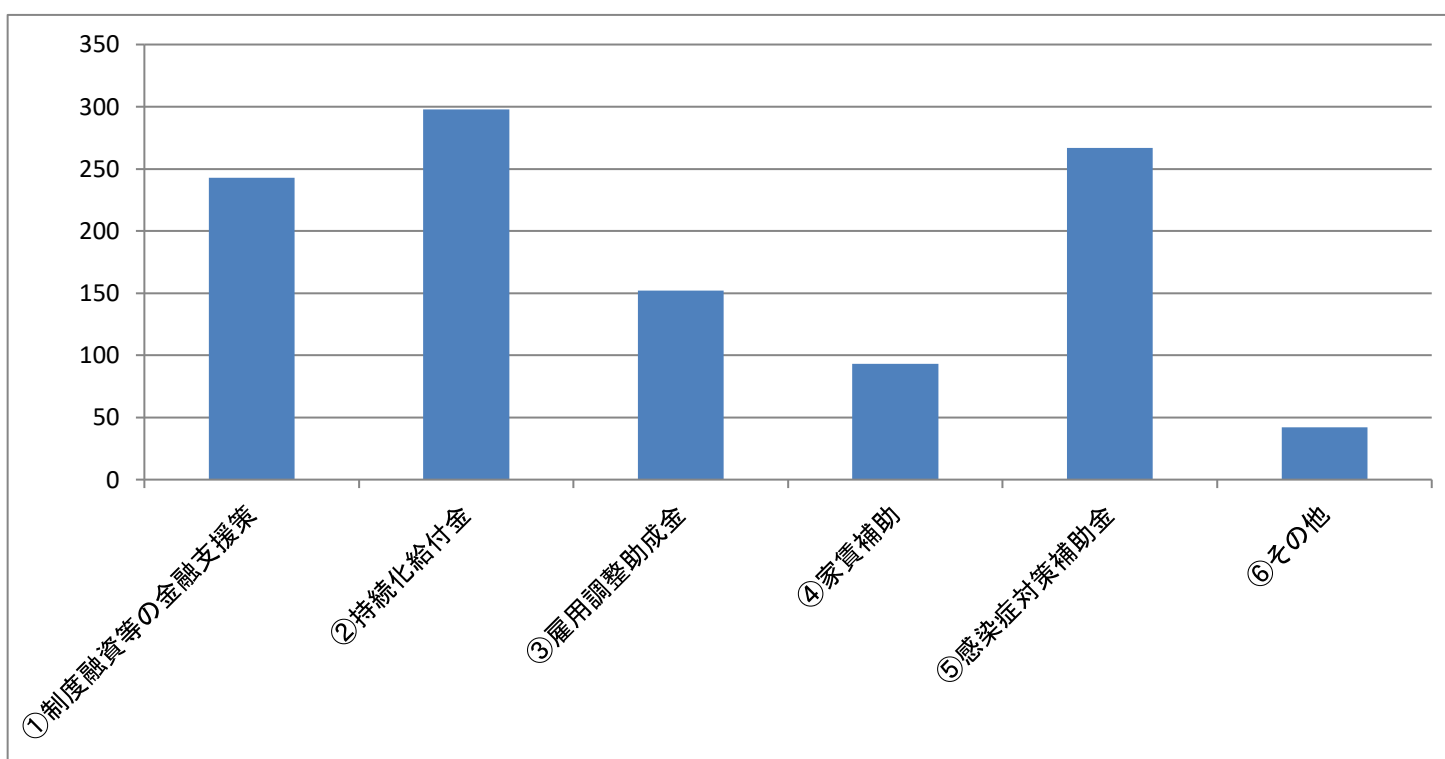
Q9 国・県・市町村の支援策のうち、活用したものがあれば教えてください(複数回答可)

【コメント】

国・県・市町村の支援策の活用状況については、「②持続化給付金(51.7%)」が最も多く、次いで「⑤感染症対策補助金(46.4%)」、「①制度融資等の金融支援策(42.2%)」の順に多い。

回答項目	回答数	回答割合
①制度融資等の金融支援策	243	42.2%
②持続化給付金	298	51.7%
③雇用調整助成金	152	26.4%
④家賃補助	93	16.1%
⑤感染症対策補助金	267	46.4%
⑥その他	42	7.3%
合計	1,095	

※ パーセント表示の分母は、回答事業者の総数(Q1の表の合計)であるもの。



Q10 その他自由記載欄

【主な意見等】

①飲食業	<ul style="list-style-type: none"> ・ 先行きが不透明なのが不安です。 ・ ワクチンが早く欲しいです。 ・ 客席数の削減もあり売り上げは少し落ちていますが、常連のお客様やリピートの方々に無事に営業できています。 ・ 支援、補助金があり、大変助けられています。 ・ 首都圏の時短要請と同じように給付金が必要です。 ・ 今回の40万円は本当に命をつなぐ資金のような有難さです。無理を承知ですがせめてもう1年助けて頂ければ飲食店は何とか乗り越えるかと思えます。
②宿泊	<ul style="list-style-type: none"> ・ お客様に来店していただけることが一番の解決策ですが、自由に出られないコロナには困ります。 ・ 緊急事態宣言による来客数の減少とそれにとまなう収入減が問題です。 ・ 緊急事態宣言が解除されつつあるが、人の命が優先です。まず、人の流れをおさえていただきたい。営業には支障がでるが、接客している方が不安です。 ・ 前年の2月があまりにも業績が悪かったため、前年とほぼ同じと回答しましたが、通常の年と比較した場合は4割程度の売上にしかありません。3月予測についても同様です。
③サービス	<ul style="list-style-type: none"> ・ もう一度持続化給付金をお願いしたいです。 ・ 少しずつ回復傾向が感じられ客数も上向いています。
④小売業	<ul style="list-style-type: none"> ・ 全国を対象にしたGoToキャンペーンは、難しいし、第4波はあります。地域を限定としたGoToキャンペーン 岩手在住のGoToトラベルやGoTo商店街、GoToイベント、地方は地方にまかせてやらせてほしい、やりたいです。 ・ 飲食店以外にも助成金を考えてほしいです。 ・ 今後景気回復、コロナ沈静を見越した企業誘致を強力にすべきです。
⑤卸売業	<ul style="list-style-type: none"> ・ 既存取引先が伸び悩んだため、販路開拓を行い、売り上げ増につながりました。 ・ 一日も早くワクチンが全国民が接種出来る体制を構築して欲しいです。
⑥製造業	<ul style="list-style-type: none"> ・ 得意先によっては好調になっている話があるので今後世の中がどのように動くのか気になります。 ・ ニトリルゴム手袋の価格が高騰している。年末の3倍になっています。
⑦建設業	<ul style="list-style-type: none"> ・ 余剰人員の活用。情報共有により不足している所に活かしていけないでしょうか。
⑧運輸業	<ul style="list-style-type: none"> ・ キャッシュください！ ・ これから暖かくなるにつれて人の動きが大きくなると考えられるため、1人1人が感染防止に努めることが必要があります。 ・ 前年2月からすでにコロナの影響は出ていたので売上対比は減少のさらに減少となっています。
⑨その他	<ul style="list-style-type: none"> ・ PCR検査を拡充してほしいです。

新型コロナウイルス感染症に伴う事業者の影響調査票（2月分）

令和3年 月 日

〇〇商工会議所（〇〇商工会） 行

企業名： _____ 担当者名： _____

Q 1 貴社の業種を教えてください

- ① 飲食業 ② 宿泊業 ③ サービス業 ④ 小売業 ⑤ 卸売業
⑥ 製造業 ⑦ 建設業 ⑧ 運輸業 ⑨ その他

Q 2 新型コロナウイルス感染症の感染拡大による御社の経営への影響はありますか

(1つ選択の上、○をつけてください)

- ① 影響が継続している ② 影響はあったが収束した ③ 今後、影響がでる可能性がある
④ 分からない ⑤ 影響はない

Q 3 Q 2で①を選択された方にお聞きします。具体的な影響を教えてください。(複数回答可)

- ① 来客者・受注・予約の減少 ② 仕入・部品・資材等の調達に支障
③ イベント等の中止・延期 ④ 国内外への出張等の中止・延期
⑤ 営業活動に支障 ⑥ マスク等の衛生用品の調達に支障
⑦ その他 (_____)

Q 4 Q 2で①を選択された方にお聞きします。前月において、前年同月比で御社の売上の変化を教えてください。

- ① 0～20%減 ② 21～40%減 ③ 41～60%減 ④ 61～80%減 ⑤ 81～100%減
⑥ 前年同月比増 (_____ %)

Q 5 Q 2で①②③を選択された方にお聞きします。今後の見込を教えてください

- ① 0～20%減 ② 21～40%減 ③ 41～60%減 ④ 61～80%減 ⑤ 81～100%減
⑥ 前年同月比増 (_____ %)

Q 6 2月末における営業時間の短縮・休業への対応状況について教えてください

- ① 通常どおり営業 ② 営業時間を短縮 ③ 休業

Q 7 新型コロナウイルス感染症拡大に際し、御社で行っている（行う計画がある）対策があれば教えてください（複数回答可）

- ① 経営計画等の抜本的な見直し ② 生産・販売計画の見直し
③ 運転資金等の借入れ ④ 売上減少による出勤停止等雇用調整
⑤ 感染防止のため時差出勤や有休取得推奨 ⑥ 業態転換(テイクアウト等営業形態の変更含む)・新分野進出
⑦ 従業員のマスク等の着用徹底や消毒液の設置 ⑧ アクリル板やパーテーションの設置
⑨ 換気設備・加湿器の設置 ⑩ キャッシュレス決済の導入
⑪ 客席数の削減 ⑫ 来店(来場)制限
⑬ 来店時の検温 ⑭ その他 (_____)

Q 8 今後、国や県等への支援策について要望をお聞かせください(複数回答可)

- ① 景気回復施策 ② 資金繰り支援
③ 雇用維持支援 ④ テレワーク等ICT導入支援
⑤ 業態転換(テイクアウト等営業形態の変更含む)・新分野進出への支援 ⑥ 感染症対策に要する経費(施設整備含む)への支援
⑦ キャッシュレス決済の導入支援 ⑧ 販路開拓支援
⑨ その他 (_____)

Q 9 国・県・市町村の支援策のうち、活用したものがあれば教えてください(複数回答可)

- ① 制度融資等の金融支援策 ② 持続化給付金 ③ 雇用調整助成金
④ 家賃補助 ⑤ 感染症対策補助金 ⑥ その他 (_____)

Q 10 その他自由記載欄

※ご協力ありがとうございました。この調査に係る個人情報については、本調査以外の目的には使用いたしません。