

新型コロナウイルス感染症に伴う 事業者の影響調査 (3月分)

- 1 調査時点
令和3年3月31日
- 2 調査対象
商工会議所及び商工会の会員の約2%を調査対象として抽出
- 3 調査方法
商工会議所及び商工会が、調査票の配付、聴き取りにより実施
- 4 今後の予定
当面、毎月実施予定

岩手県商工労働観光部経営支援課

新型コロナウイルス感染症に伴う事業者の影響調査(3月分)

Q1 貴社の業種を教えてください。

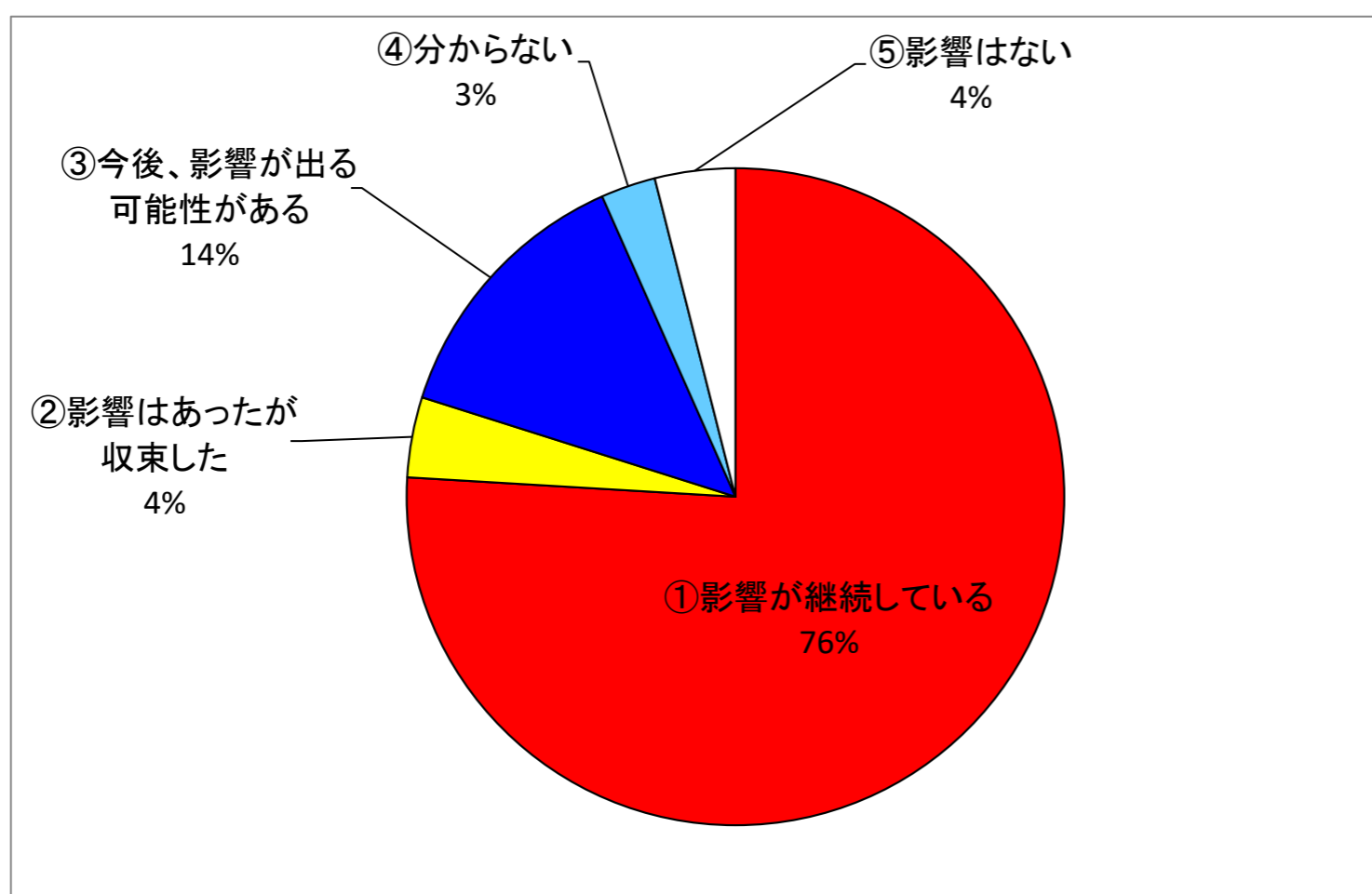
業種	回答企業数	構成割合
飲食	85	15.2%
宿泊	46	8.2%
サービス	82	14.7%
小売業	96	17.2%
卸売業	30	5.4%
製造業	76	13.6%
建設業	70	12.5%
運輸業	30	5.4%
その他	44	7.9%
合計	559	100.0%

Q2 新型コロナウイルス感染症の感染拡大による御社の経営への影響はありますか。

【コメント】

「①影響が継続している」が75.9%、「②影響があったが収束した」が3.9%、「③今後、影響が出る可能性がある」が13.5%となっている。

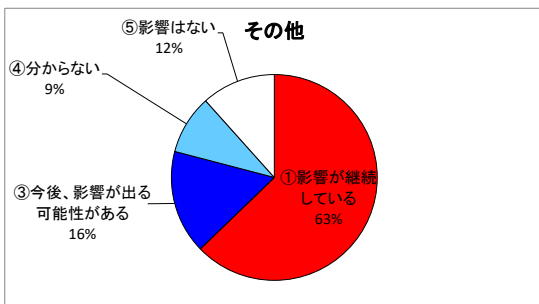
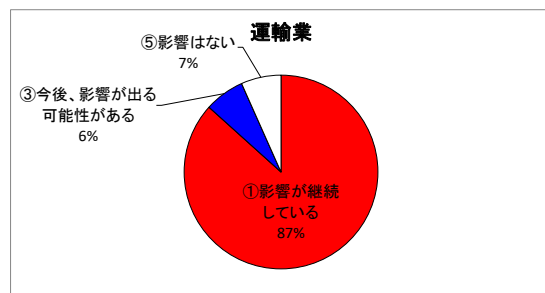
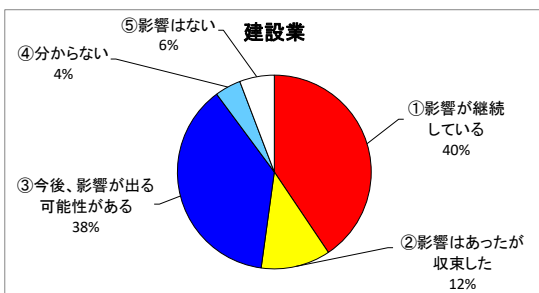
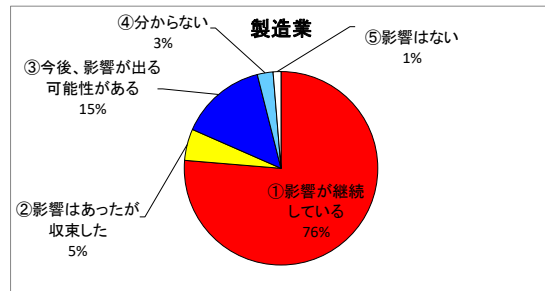
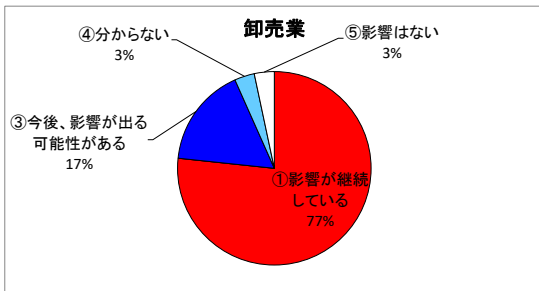
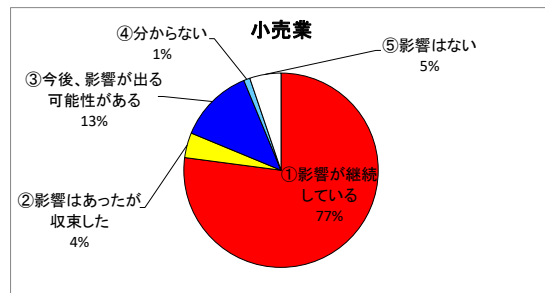
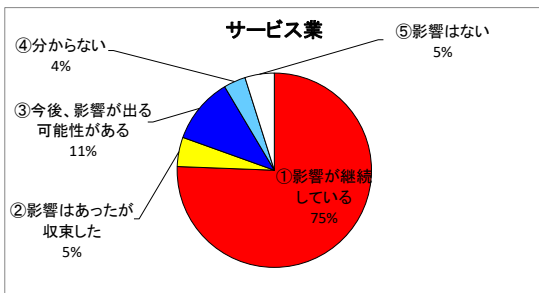
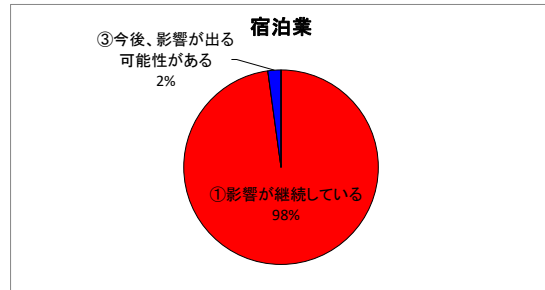
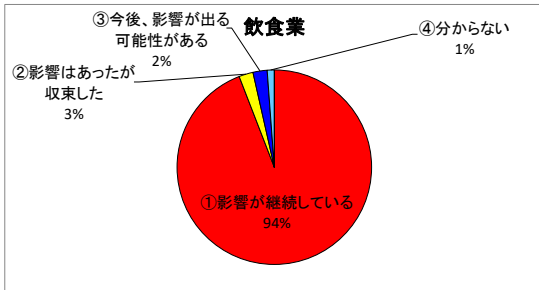
回答項目	回答数	構成割合
①影響が継続している	423	75.9%
②影響はあったが収束した	22	3.9%
③今後、影響が出る可能性がある	75	13.5%
④分からない	15	2.7%
⑤影響はない	22	3.9%
合計	557	100.0%



【業種別】

Q2 新型コロナウイルス感染症の感染拡大による御社の経営への影響はありますか。

回答項目	飲食業	宿泊業	サービス業	小売業	卸売業	製造業	建設業	運輸業	その他	合計
①影響が継続している	80	45	62	74	23	58	28	26	27	423
②影響はあったが収束した	2	0	4	4	0	4	8	0	0	22
③今後、影響が出る可能性がある	2	1	9	12	5	11	26	2	7	75
④分からない	1	0	3	1	1	2	3	0	4	15
⑤影響はない	0	0	4	5	1	1	4	2	5	22
合計	85	46	82	96	30	76	69	30	43	557



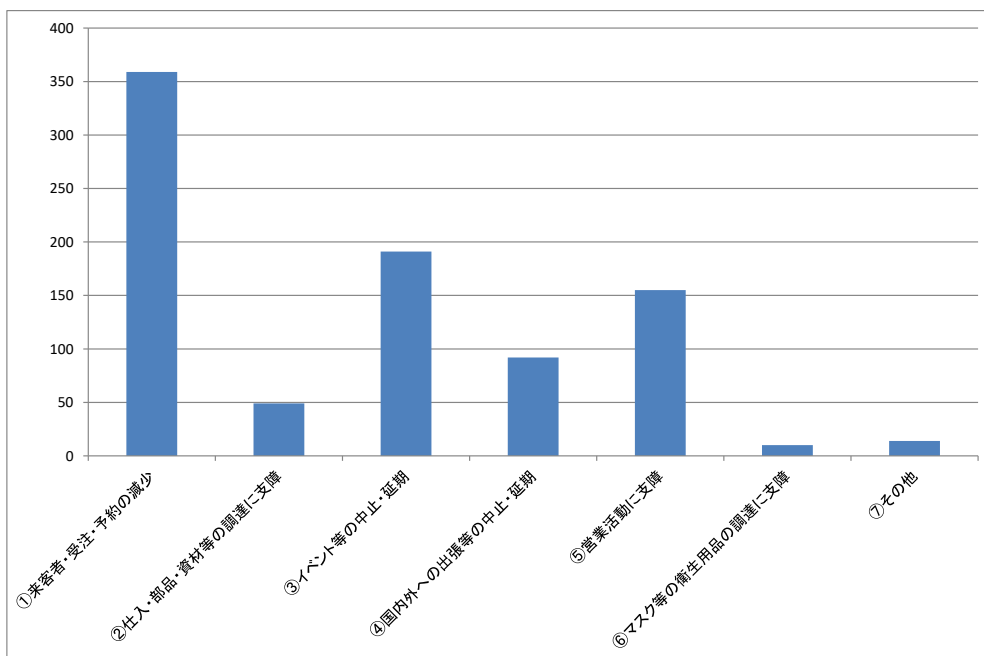
Q3 Q2で①を選択された方にお聞きします。具体的な影響を教えてください。(複数回答可)

【コメント】

前回調査に引き続き「①来客者・受注・予約の減少」が最も多く、84.9%となっている。
次いで、「③イベント等の中止・延期」、「⑤営業活動に支障」、「④国内外への出張等の中止・延期」の順となっている。

回答項目	回答数	回答割合
①来客者・受注・予約の減少	359	84.9%
②仕入・部品・資材等の調達に支障	49	11.6%
③イベント等の中止・延期	191	45.2%
④国内外への出張等の中止・延期	92	21.7%
⑤営業活動に支障	155	36.6%
⑥マスク等の衛生用品の調達に支障	10	2.4%
⑦その他	14	3.3%
合計	870	

※ 回答割合の分母は、Q2で①と回答した事業者数であるもの。

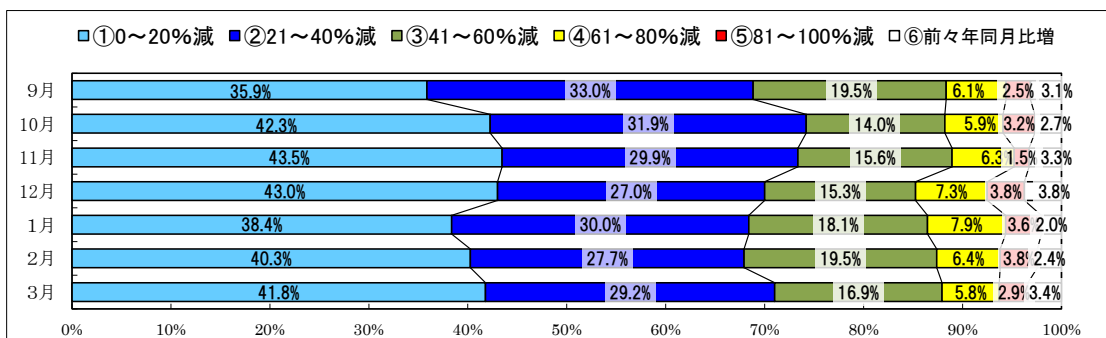
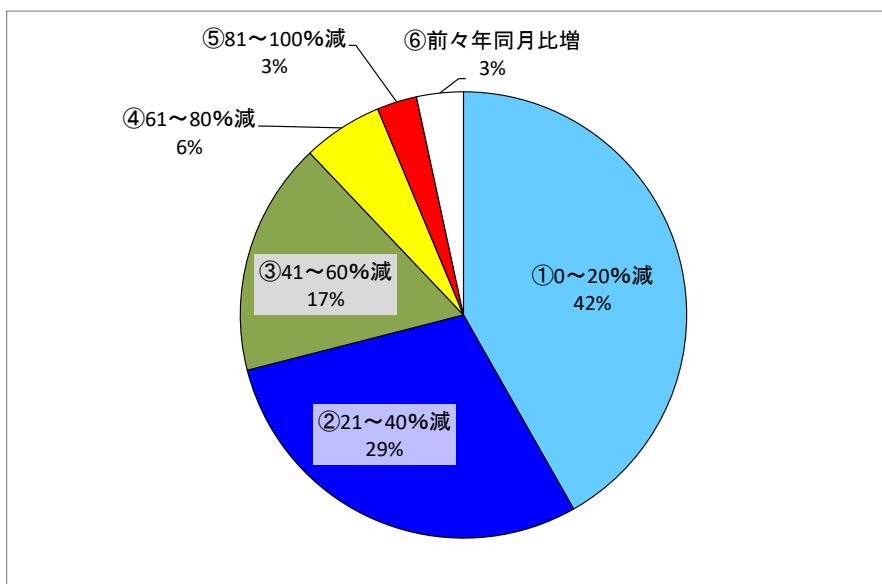


Q4 Q2で①を選択された方にお聞きします。3月において、前々年3月比で御社の売上の変化を教えてください。

【コメント】

「①0～20%減」が最も多く、41.8%となっており、次いで、「②21～40%減」が29.2%となっている。
 「⑤81～100%減」の、ほぼ売上がない事業者も2.9%発生している。
 「41%以上減」の事業者が25.6%となっており、前回調査と比較し4.0ポイント減少している。

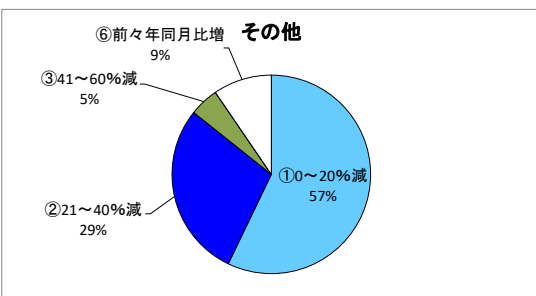
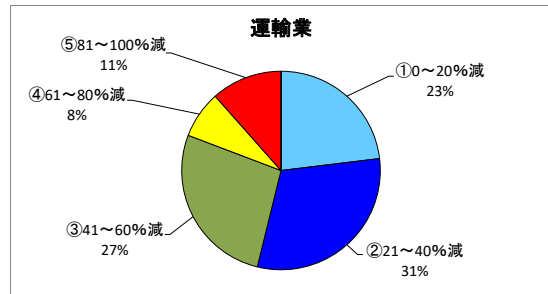
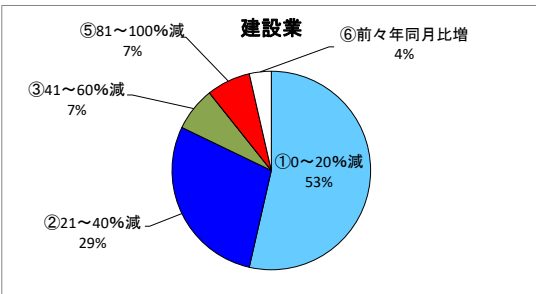
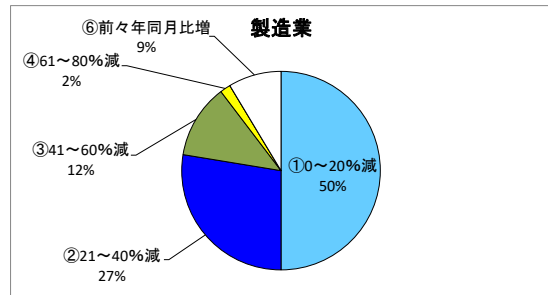
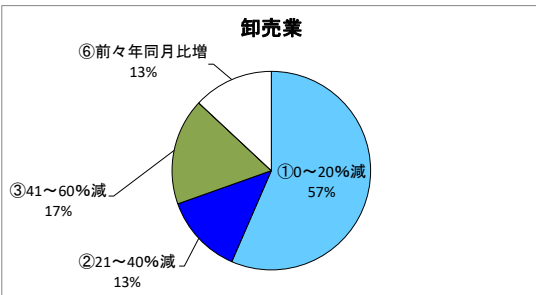
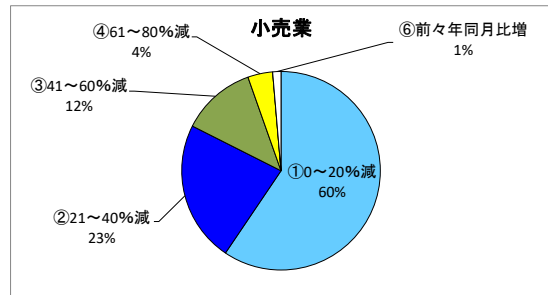
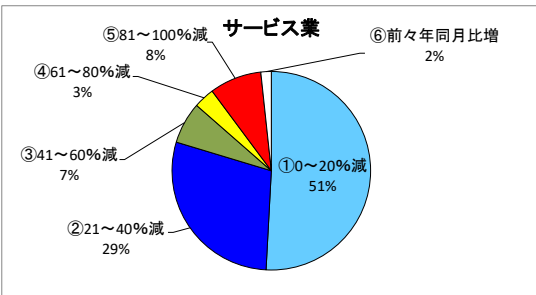
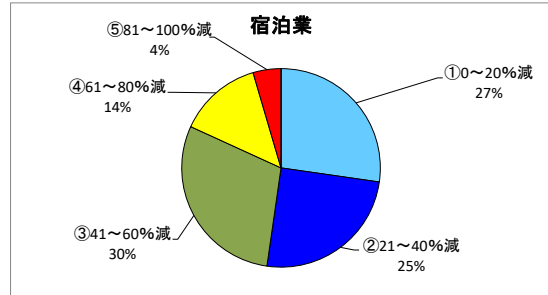
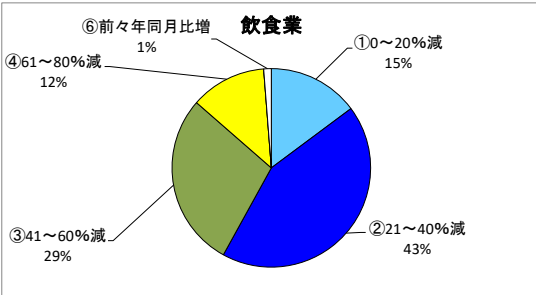
回答項目	9月		10月		11月		12月		1月		2月		3月		(前回比)
	回答数	構成割合	回答数	構成割合	回答数	構成割合	回答数	構成割合	回答数	構成割合	回答数	構成割合	回答数	構成割合	
①0～20%減	160	35.9%	172	42.3%	173	43.5%	172	43.0%	170	38.4%	182	40.3%	173	41.8%	1.5
②21～40%減	147	33.0%	130	31.9%	119	29.9%	108	27.0%	133	30.0%	125	27.7%	121	29.2%	1.6
③41～60%減	87	19.5%	57	14.0%	62	15.6%	61	15.3%	80	18.1%	88	19.5%	70	16.9%	▲ 2.6
④61～80%減	27	6.1%	24	5.9%	25	6.3%	29	7.3%	35	7.9%	29	6.4%	24	5.8%	▲ 0.6
⑤81～100%減	11	2.5%	13	3.2%	6	1.5%	15	3.8%	16	3.6%	17	3.8%	12	2.9%	▲ 0.9
⑥前々年同月比増	14	3.1%	11	2.7%	13	3.3%	15	3.8%	9	2.0%	11	2.4%	14	3.4%	0.9
合計	463	100.0%	446	100.0%	407	100.0%	398	100.0%	400	100.0%	452	100.0%	414	100.0%	



【業種別】

Q4 Q2で①を選択された方にお聞きします。3月において、前々年3月比で御社の売上の変化を教えてください。

回答項目	飲食業	宿泊業	サービス業	小売業	卸売業	製造業	建設業	運輸業	その他	合計
①0～20%減	12	12	30	44	13	29	15	6	12	173
②21～40%減	35	11	17	17	3	16	8	8	6	121
③41～60%減	23	13	4	9	4	7	2	7	1	70
④61～80%減	10	6	2	3	0	1	0	2	0	24
⑤81～100%減	0	2	5	0	0	0	2	3	0	12
⑥前々年同月比増	1	0	1	1	3	5	1	0	2	14
合計	81	44	59	74	23	58	28	26	21	414

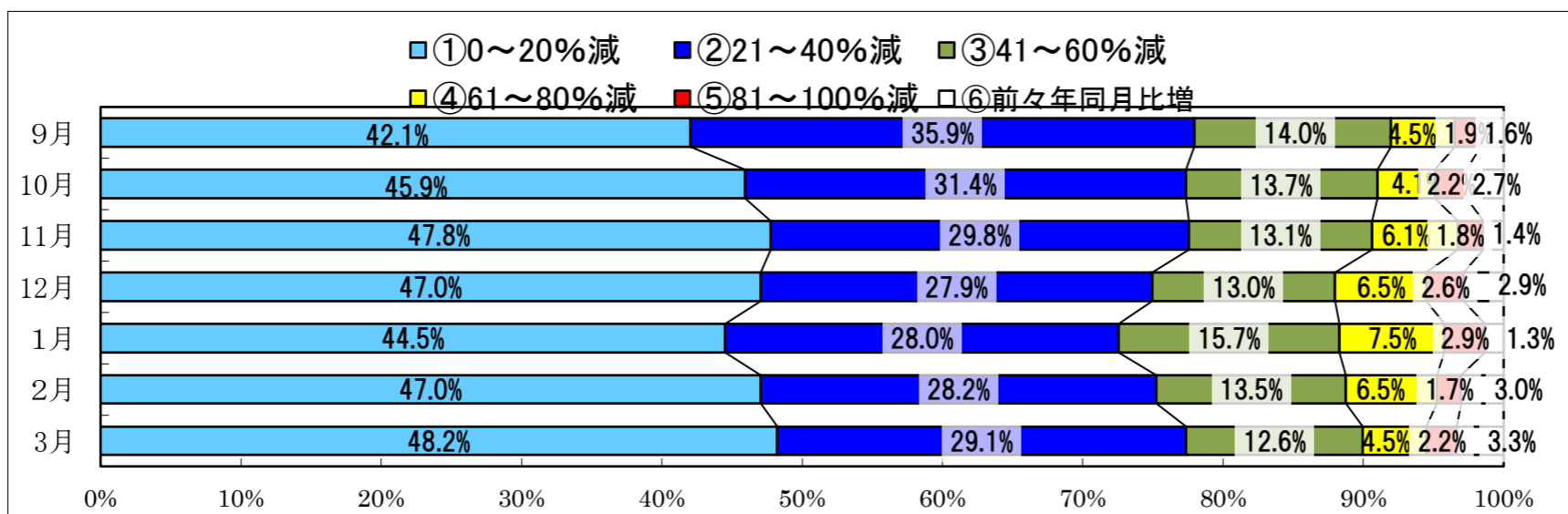
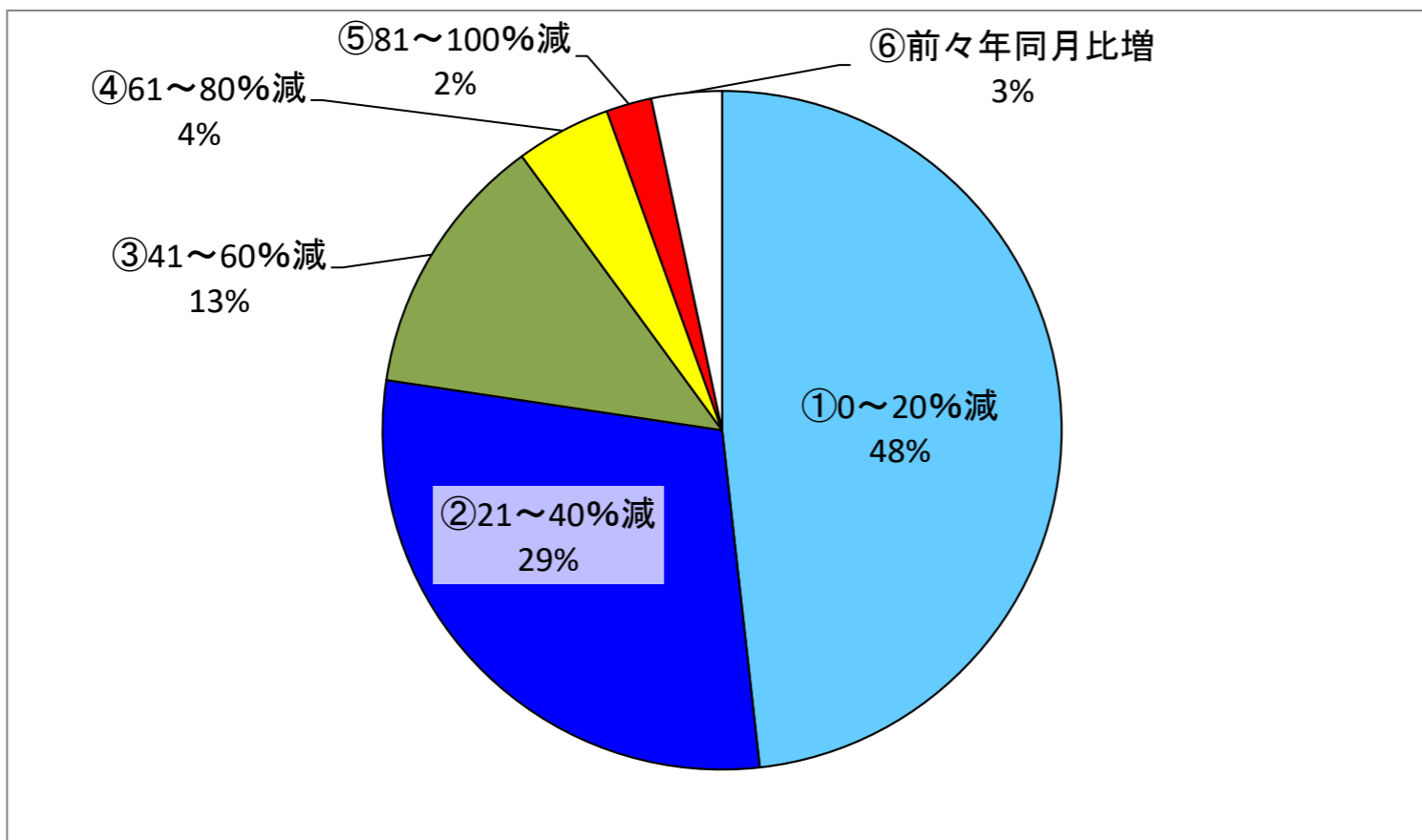


Q5 Q2で①②③を選択された方にお聞きします。今後の見込みを教えてください。

【コメント】

「①0～20%減」が48.2%と最も高く、次いで、「②21～40%減」が29.1%、「③41～60%減」が12.6%となっている。

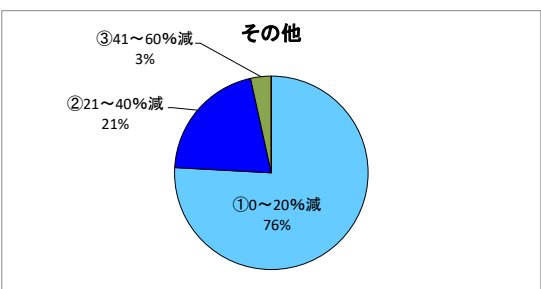
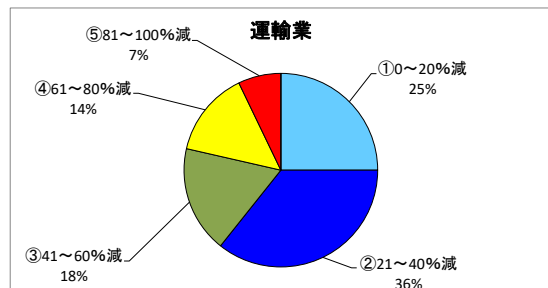
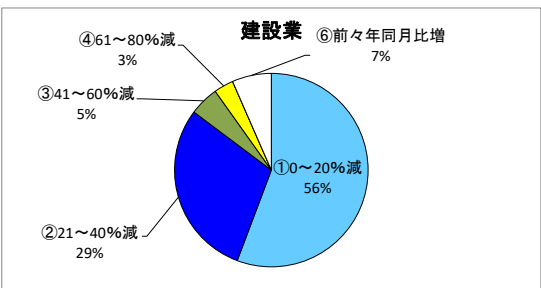
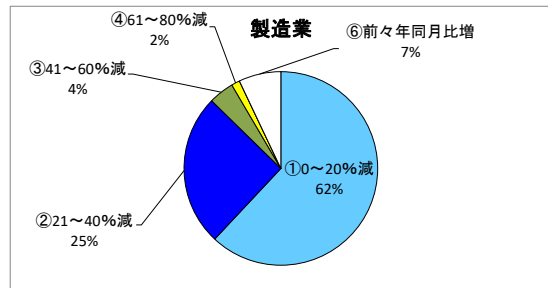
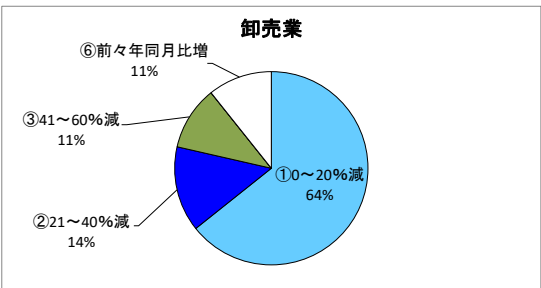
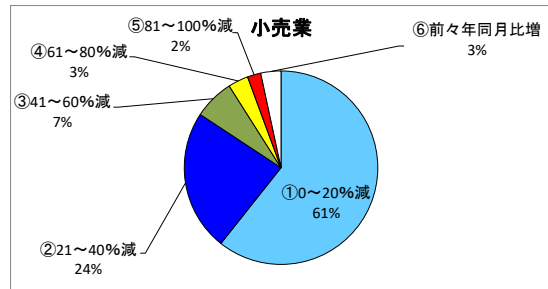
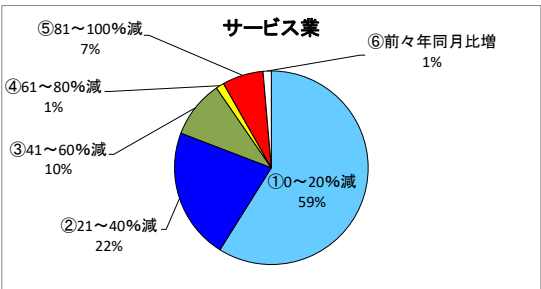
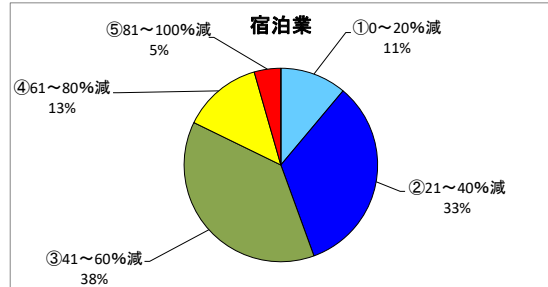
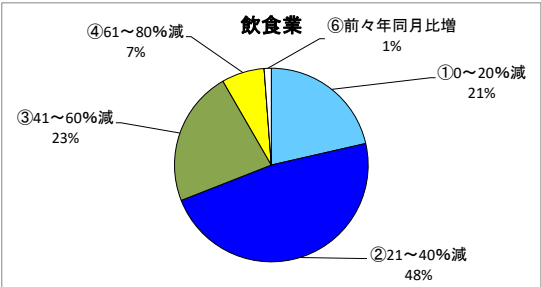
回答項目	9月		10月		11月		12月		1月		2月		3月		(前回比)
	回答数	構成割合	回答数	構成割合	回答数	構成割合	回答数	構成割合	回答数	構成割合	回答数	構成割合	回答数	構成割合	
①0～20%減	204	42.1%	225	45.9%	234	47.8%	231	47.0%	232	44.5%	247	47.0%	245	48.2%	1.2
②21～40%減	174	35.9%	154	31.4%	146	29.8%	137	27.9%	146	28.0%	148	28.2%	148	29.1%	0.9
③41～60%減	68	14.0%	67	13.7%	64	13.1%	64	13.0%	82	15.7%	71	13.5%	64	12.6%	▲ 0.9
④61～80%減	22	4.5%	20	4.1%	30	6.1%	32	6.5%	39	7.5%	34	6.5%	23	4.5%	▲ 1.9
⑤81～100%減	9	1.9%	11	2.2%	9	1.8%	13	2.6%	15	2.9%	9	1.7%	11	2.2%	0.5
⑥前々年同月比増	8	1.6%	13	2.7%	7	1.4%	14	2.9%	7	1.3%	16	3.0%	17	3.3%	0.3
合計	507	100.0%	485	100.0%	490	100.0%	490	100.0%	491	100.0%	525	100.0%	508	100.0%	



【業種別】

Q5 Q2で①②③を選択された方にお聞きます。今後の見込みを教えてください。

回答項目	飲食業	宿泊業	サービス業	小売業	卸売業	製造業	建設業	運輸業	その他	合計
①0～20%減	18	5	43	54	18	44	34	7	22	245
②21～40%減	40	15	16	21	4	18	18	10	6	148
③41～60%減	19	17	7	6	3	3	3	5	1	64
④61～80%減	6	6	1	3	0	1	2	4	0	23
⑤81～100%減	0	2	5	2	0	0	0	2	0	11
⑥前々年同月比増	1	0	1	3	3	5	4	0	0	17
合計	84	45	73	89	28	71	61	28	29	508

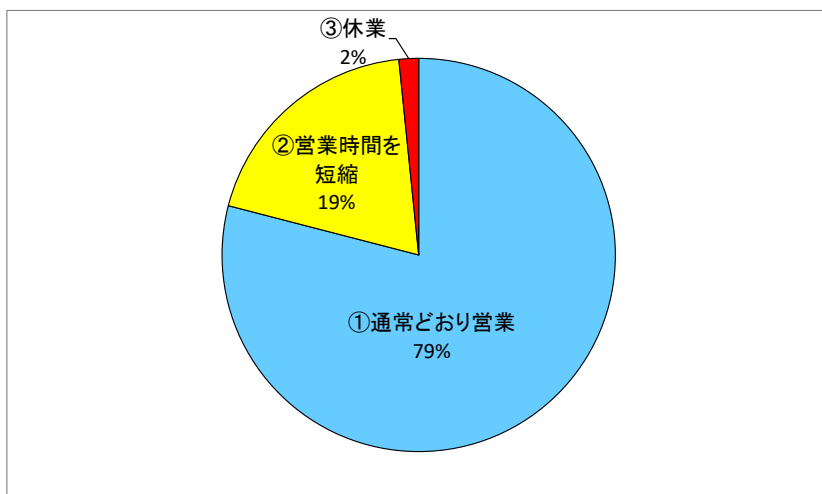


Q6 営業時間の短縮・休業への対応について教えてください。

【コメント】

「①通常どおり営業」が79.0%となっている。
次いで、「②営業時間を短縮」が19.4%、「③休業」が1.6%となっている。

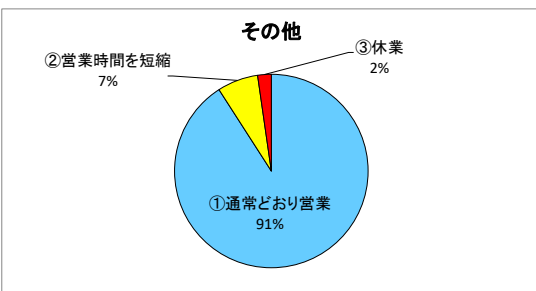
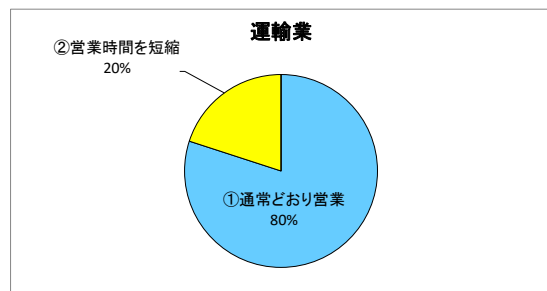
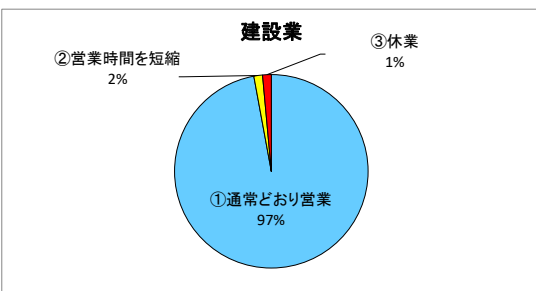
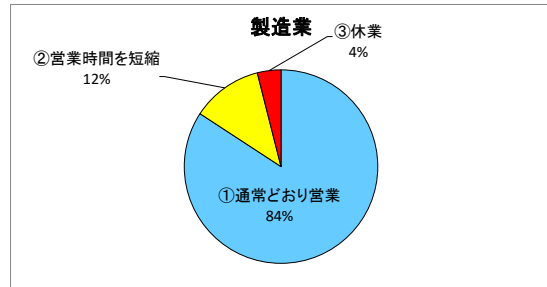
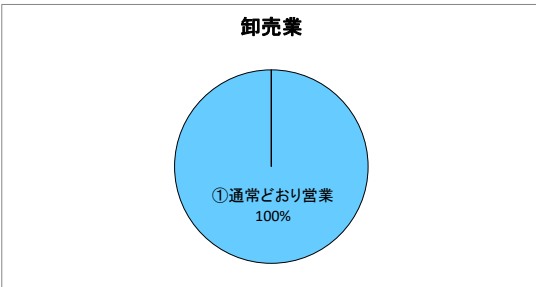
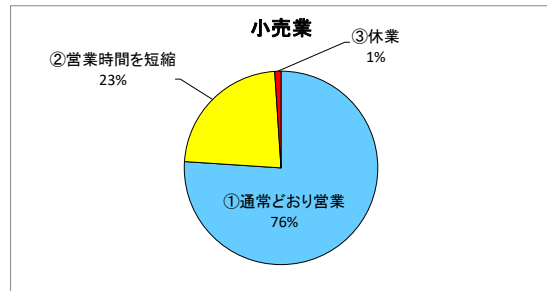
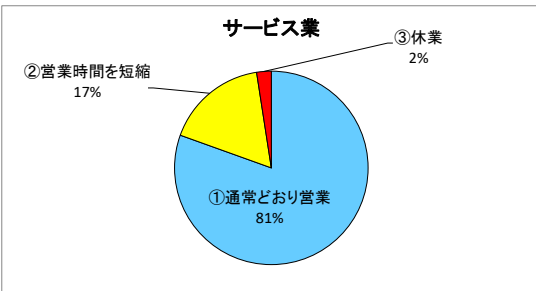
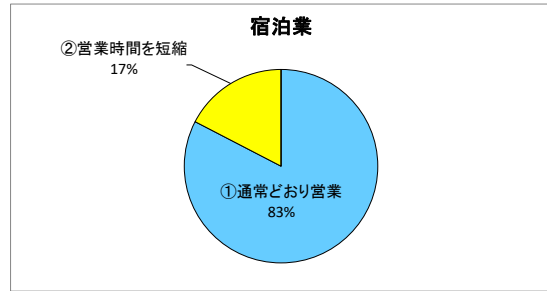
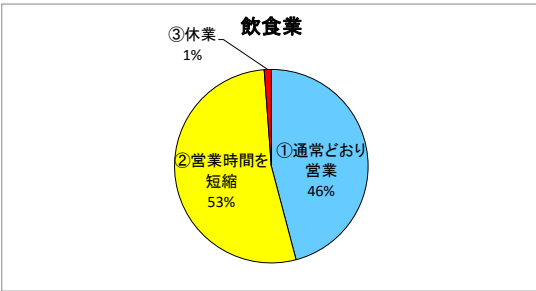
回答項目	回答数	構成割合
①通常どおり営業	441	79.0%
②営業時間を短縮	108	19.4%
③休業	9	1.6%
合計	558	100.0%



【業種別】

Q6 営業時間の短縮・休業への対応について教えてください。

回答項目	飲食業	宿泊業	サービス業	小売業	卸売業	製造業	建設業	運輸業	その他	合計
①通常どおり営業	39	38	66	73	30	64	67	24	40	441
②営業時間を短縮	45	8	14	22	0	9	1	6	3	108
③休業	1	0	2	1	0	3	1	0	1	9
合計	85	46	82	96	30	76	69	30	44	558



Q7 新型コロナウイルス感染症拡大に際し、御社で行っている(行う計画がある)対策があれば教えてください。(複数回答可)

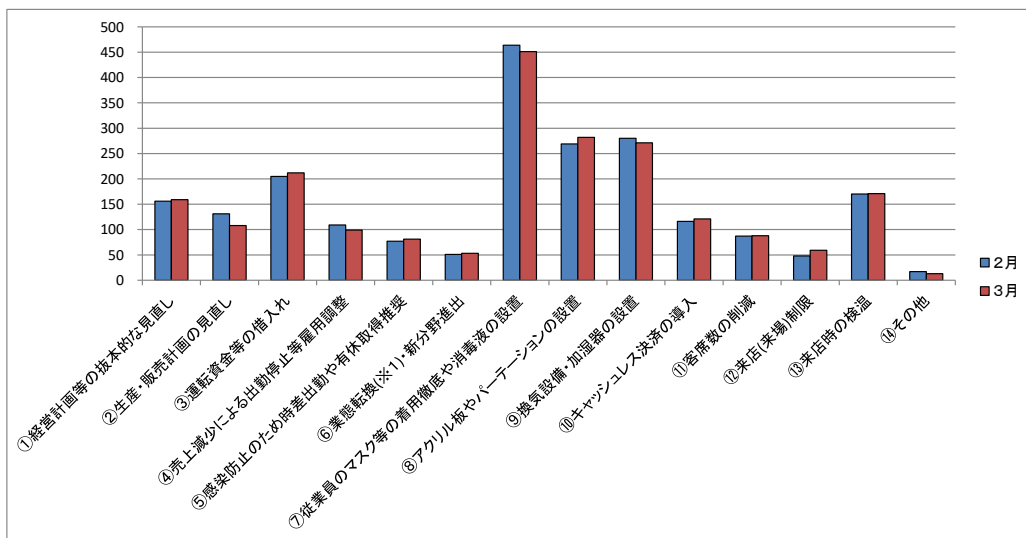
【コメント】

現在、行っている(行う計画がある)対策としては、「⑦従業員のマスク等の着用徹底や消毒液の設置(80.7%)」が最も多く、次いで、「⑧アクリル板やパーテーションの設置(50.4%)」、「⑨換気設備・加湿器の設置(48.5%)」、「③運転資金等の借入れ(37.9%)」の順となっている。

回答項目	2月		3月	
	回答数	回答割合	回答数	回答割合
①経営計画等の抜本的な見直し	156	27.9%	159	28.4%
②生産・販売計画の見直し	131	23.4%	108	19.3%
③運転資金等の借入れ	205	36.7%	212	37.9%
④売上減少による出勤停止等雇用調整	109	19.5%	99	17.7%
⑤感染防止のため時差出勤や有休取得推奨	77	13.8%	81	14.5%
⑥業態転換(※1)・新分野進出	51	9.1%	53	9.5%
⑦従業員のマスク等の着用徹底や消毒液の設置	464	83.0%	451	80.7%
⑧アクリル板やパーテーションの設置	269	48.1%	282	50.4%
⑨換気設備・加湿器の設置	280	50.1%	271	48.5%
⑩キャッシュレス決済の導入	116	20.8%	121	21.6%
⑪客席数の削減	87	15.6%	88	15.7%
⑫来店(来場)制限	48	8.6%	59	10.6%
⑬来店時の検温	170	30.4%	171	30.6%
⑭その他	17	3.0%	13	2.3%
合計	2,180		2,168	

※1 ⑥の業態転換には、テイクアウト等営業形態の変更を含む。

※2 回答割合の分母は、回答事業者の総数(Q1の表の合計)であるもの。

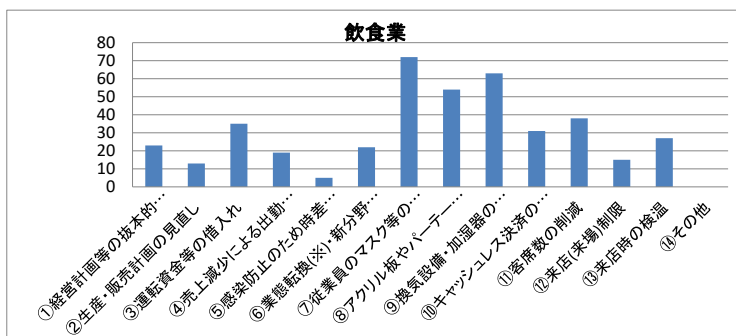


【業種別】

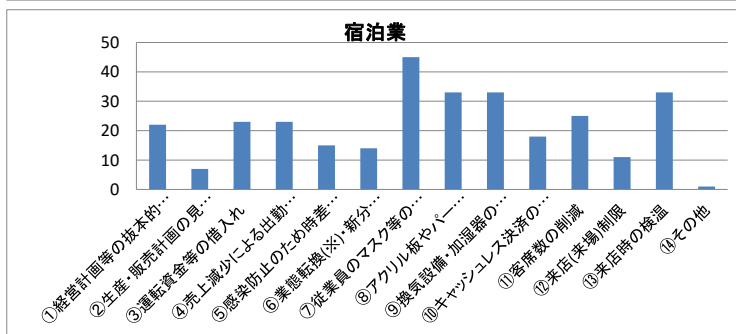
Q7 新型コロナウイルス感染症拡大に際し、御社で行っている(行う計画がある)対策があれば教えてください。(複数回答可)

回答項目	飲食業	宿泊業	サービス業	小売業	卸売業	製造業	建設業	運輸業	その他	合計
①経営計画等の抜本的な見直し	23	22	21	25	11	29	11	11	6	159
②生産・販売計画の見直し	13	7	11	24	9	31	9	2	2	108
③運転資金等の借入れ	35	23	29	27	13	35	28	15	7	212
④売上減少による出勤停止等雇用調整	19	23	10	12	7	14	3	9	2	99
⑤感染防止のため時差出勤や有休取得推奨	5	15	9	5	10	10	4	6	17	81
⑥業態転換(※)・新分野進出	22	14	3	3	0	3	3	4	1	53
⑦従業員のマスク等の着用徹底や消毒液の設置	72	45	70	74	24	52	52	24	38	451
⑧アクリル板やパーテーションの設置	54	33	43	53	12	19	27	15	26	282
⑨換気設備・加湿器の設置	63	33	48	44	9	24	24	7	19	271
⑩キャッシュレス決済の導入	31	18	15	35	2	6	5	6	3	121
⑪客席数の削減	38	25	9	2	1	4	2	3	4	88
⑫来店(来場)制限	15	11	10	5	1	9	4	0	4	59
⑬来店時の検温	27	33	30	22	4	19	17	6	13	171
⑭その他	0	1	3	2	0	2	0	0	5	13
合計	417	303	311	333	103	257	189	108	147	2168

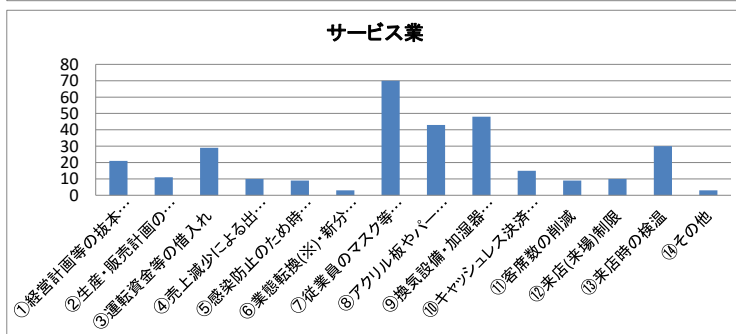
※ ⑥の業態転換には、テイクアウト等営業形態の変更を含む。



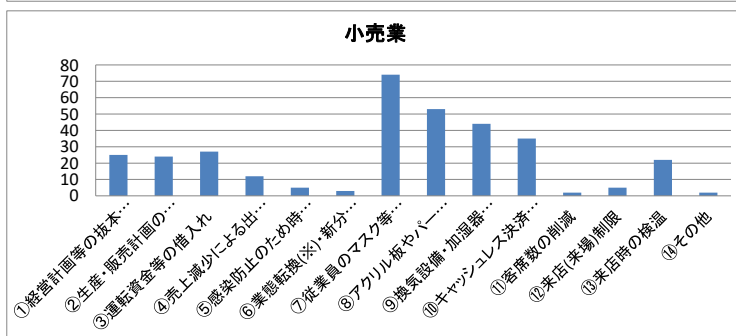
【⑭その他の内容】



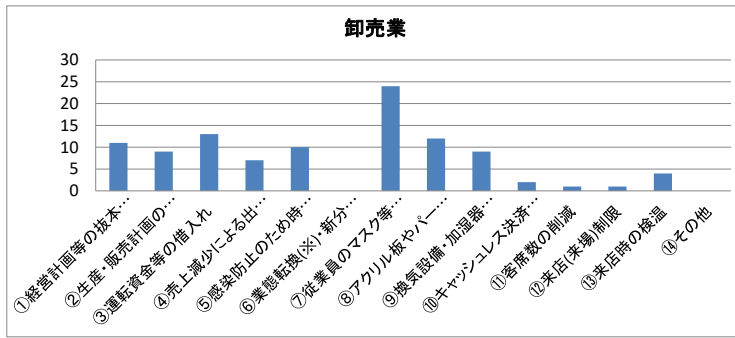
【⑭その他の内容】
・衛生設備、空気清浄機導入



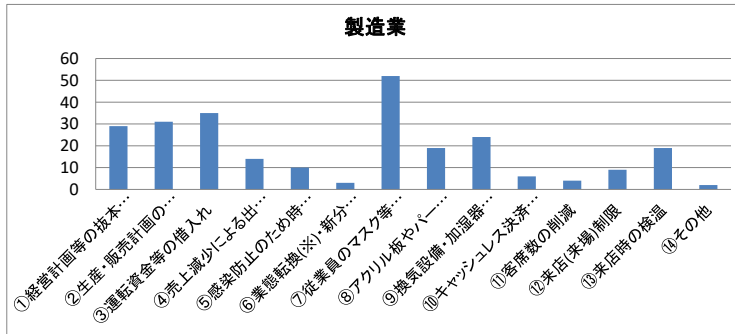
【⑭その他の内容】



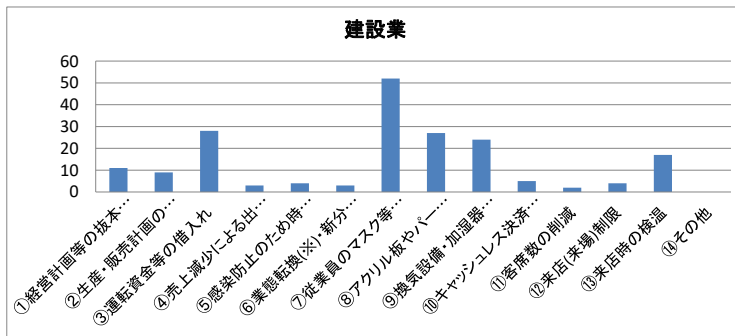
【⑭その他の内容】
・来店者名簿作成
・社員の健康管理



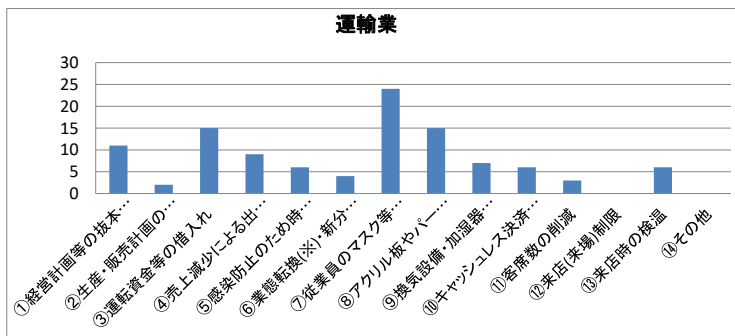
【⑭その他の内容】



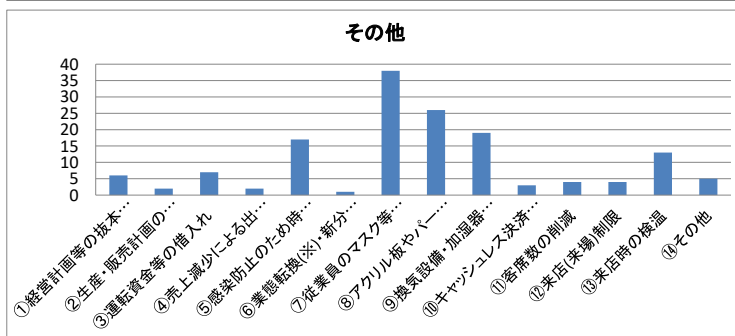
【⑭その他の内容】



【⑭その他の内容】



【⑭その他の内容】
・タクシー内抗菌施工



【⑭その他の内容】
・Webを使った会議や研修
・投資先に対するモニタリング
・分散勤務、テレビ会議

Q8 今後、国や県等への支援策について要望をお聞かせください。(複数回答可)

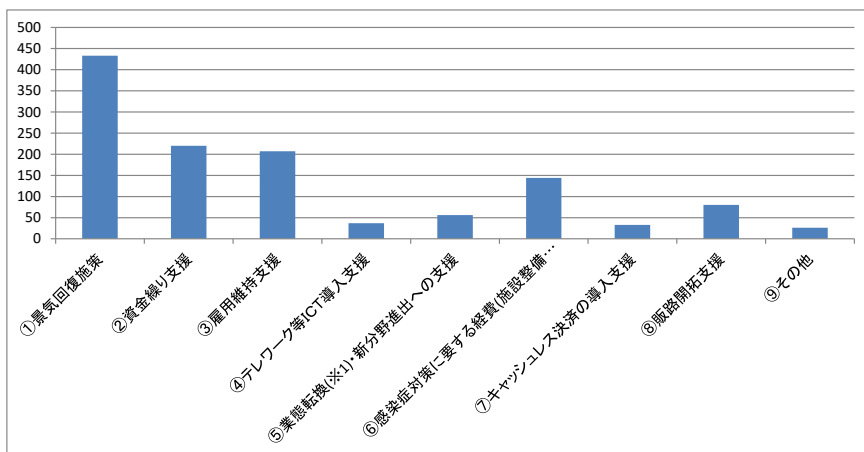
【コメント】

国や県への要望では、「①景気回復施策(77.5%)」が前回に引き続き最も多い。
次いで、「②資金繰り支援(39.4%)」、「③雇用維持支援(37.0%)」の順に多くなっている。

回答項目	回答数	回答割合
①景気回復施策	433	77.5%
②資金繰り支援	220	39.4%
③雇用維持支援	207	37.0%
④テレワーク等ICT導入支援	37	6.6%
⑤業態転換(※1)・新分野進出への支援	56	10.0%
⑥感染症対策に要する経費(施設整備含む)への支援	144	25.8%
⑦キャッシュレス決済の導入支援	33	5.9%
⑧販路開拓支援	80	14.3%
⑨その他	26	4.7%
合計	1,236	

※1 ⑤の業態転換には、テイクアウト等営業形態の変更を含む。

※2 回答割合の分母は、回答事業者の総数(Q1の表の合計)であるもの。



【業種別】

回答項目	飲食業	宿泊業	サービス業	小売業	卸売業	製造業	建設業	運輸業	その他
①景気回復施策	66 77.6%	40 87.0%	62 75.6%	72 75.0%	26 86.7%	56 73.7%	59 84.3%	24 80.0%	28 63.6%
②資金繰り支援	44 51.8%	20 43.5%	26 31.7%	33 34.4%	11 36.7%	33 43.4%	26 37.1%	16 53.3%	11 25.0%
③雇用維持支援	32 37.6%	30 65.2%	30 36.6%	22 22.9%	7 23.3%	32 42.1%	23 32.9%	16 53.3%	15 34.1%
④テレワーク等ICT導入支援	0 0.0%	3 6.5%	6 7.3%	4 4.2%	3 10.0%	4 5.3%	7 10.0%	3 10.0%	7 15.9%
⑤業態転換・新分野進出への支援	20 23.5%	7 15.2%	7 8.5%	8 8.3%	1 3.3%	6 7.9%	2 2.9%	4 13.3%	1 2.3%
⑥感染症対策に要する経費への支援	27 31.8%	24 52.2%	23 28.0%	22 22.9%	3 10.0%	13 17.1%	9 12.9%	11 36.7%	12 27.3%
⑦キャッシュレス決済の導入支援	2 2.4%	5 10.9%	5 6.1%	14 14.6%	0 0.0%	1 1.3%	0 0.0%	3 10.0%	3 6.8%
⑧販路開拓支援	15 17.6%	6 13.0%	13 15.9%	16 16.7%	4 13.3%	17 22.4%	4 5.7%	3 10.0%	2 4.5%
⑨その他	6 7.1%	2 4.3%	6 7.3%	5 5.2%	1 3.3%	2 2.6%	1 1.4%	1 3.3%	2 4.5%
合計	212	137	178	196	56	164	131	81	81

※ パーセント表示の分母は、各業種における回答事業者の総数(Q1の表の数値)であるもの。

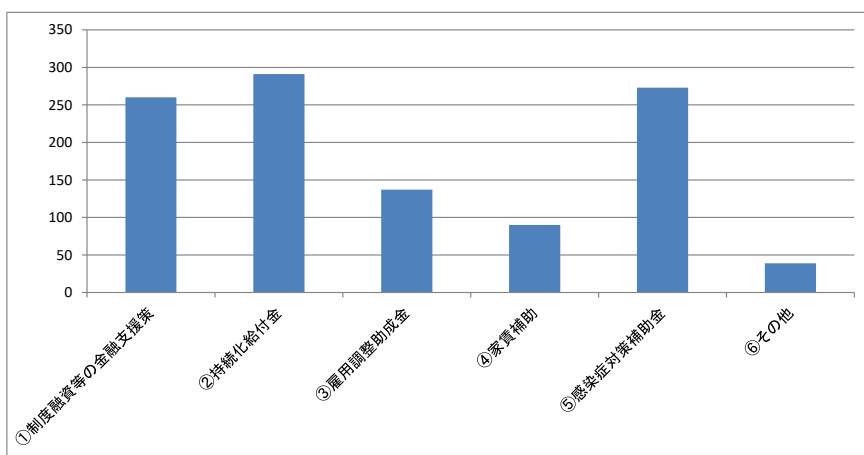
Q9 国・県・市町村の支援策のうち、活用したものがあれば教えてください(複数回答可)

【コメント】

国・県・市町村の支援策の活用状況については、「②持続化給付金(52.1%)」が最も多く、次いで「⑤感染症対策補助金(48.8%)」、「①制度融資等の金融支援策(46.5%)」の順に多い。

回答項目	回答数	回答割合
①制度融資等の金融支援策	260	46.5%
②持続化給付金	291	52.1%
③雇用調整助成金	137	24.5%
④家賃補助	90	16.1%
⑤感染症対策補助金	273	48.8%
⑥その他	39	7.0%
合計	1,090	

※ パーセント表示の分母は、回答事業者の総数(Q1の表の合計)であるもの。



Q10 その他自由記載欄

【主な意見等】

①飲食業	<ul style="list-style-type: none"> ・ コロナが始まって2度目の確定申告が終わる。そろそろ事業規模に応じた直接支援を！ ・ 5月からのモリオエール、とても助かります。ありがとうございます。 ・ 収束の見通しが見えないので、感染対策支援をもう少しお願いしたいと思います。
②宿泊	<ul style="list-style-type: none"> ・ 国のGo To事業はまだ無理だと思うので市や県の地域限定での助成事業をお願いしたい。 ・ 各種申請が難しい。簡素になることを望む。各種支援の継続、追加を望む。
③サービス	<ul style="list-style-type: none"> ・ 早期にワクチンの接種を！！ ・ 国や行政はもっと現状を把握し、消費税の減税を推進して欲しい。 ・ 支援策が出たら、連絡・案内がほしい。
④小売業	<ul style="list-style-type: none"> ・ スーパーなので休むこともできずゴールデンウィークなどが心配。感染した時の風評被害も心配(店も働いてくれている人も) ・ 現状維持のためだけではない景気回復策を考え進めていける支援が必要。 ・ Go To Eatなど、業種を限定しないプレミアム商品券の発売。 ・ コロナの収束見通し、ただただ不安。
⑥製造業	<ul style="list-style-type: none"> ・ 雇用調整助成金が打ち切りにならないよう願うばかりです。雇用の維持ができなくなります。 ・ 回復の兆しが出て来ていますが、急に動き始めたので、不具合も多発。
⑦建設業	<ul style="list-style-type: none"> ・ 営業している以上いつもコロナ感染の危険はあると思っています、日々の注意喚起とマンネリ化に気を付けながら普通の日常を送っていきたいものだと思っています。
⑧運輸業	<ul style="list-style-type: none"> ・ 景気回復施策を打ち出してほしい。昨年度よりイベントの開催を実施してほしいです。感染拡大対策を徹底しながら。
⑨その他	<ul style="list-style-type: none"> ・ Go To Eatのような商店街で利用できるプレミアム商品券の発行。

新型コロナウイルス感染症に伴う事業者の影響調査票（3月分）

令和3年 月 日

〇〇商工会議所（〇〇商工会） 行

企業名： _____ 担当者名： _____

Q 1 貴社の業種を教えてください

- ① 飲食業 ② 宿泊業 ③ サービス業 ④ 小売業 ⑤ 卸売業
⑥ 製造業 ⑦ 建設業 ⑧ 運輸業 ⑨ その他

Q 2 新型コロナウイルス感染症の感染拡大による御社の経営への影響はありますか

(1つ選択の上、○をつけてください)

- ① 影響が継続している ② 影響はあったが収束した ③ 今後、影響がでる可能性がある
④ 分からない ⑤ 影響はない

Q 3 Q 2で①を選択された方にお聞きします。具体的な影響を教えてください。(複数回答可)

- ① 来客者・受注・予約の減少 ② 仕入・部品・資材等の調達に支障
③ イベント等の中止・延期 ④ 国内外への出張等の中止・延期
⑤ 営業活動に支障 ⑥ マスク等の衛生用品の調達に支障
⑦ その他 (_____)

Q 4 Q 2で①を選択された方にお聞きします。前月において、前々年同月比で御社の売上の変化を教えてください。

- ① 0～20%減 ② 21～40%減 ③ 41～60%減 ④ 61～80%減 ⑤ 81～100%減
⑥ 前々年同月比増 (_____ %)

Q 5 Q 2で①②③を選択された方にお聞きします。今後の見込を教えてください

- ① 0～20%減 ② 21～40%減 ③ 41～60%減 ④ 61～80%減 ⑤ 81～100%減
⑥ 前々年同月比増 (_____ %)

Q 6 3月末における営業時間の短縮・休業への対応状況について教えてください

- ① 通常どおり営業 ② 営業時間を短縮 ③ 休業

Q 7 新型コロナウイルス感染症拡大に際し、御社で行っている（行う計画がある）対策があれば教えてください（複数回答可）

- ① 経営計画等の抜本的な見直し ② 生産・販売計画の見直し
③ 運転資金等の借入れ ④ 売上減少による出勤停止等雇用調整
⑤ 感染防止のため時差出勤や有休取得推奨 ⑥ 業態転換(テイクアウト等営業形態の変更含む)・新分野進出
⑦ 従業員のマスク等の着用徹底や消毒液の設置 ⑧ アクリル板やパーテーションの設置
⑨ 換気設備・加湿器の設置 ⑩ キャッシュレス決済の導入
⑪ 客席数の削減 ⑫ 来店(来場)制限
⑬ 来店時の検温 ⑭ その他 (_____)

Q 8 今後、国や県等への支援策について要望をお聞かせください(複数回答可)

- ① 景気回復施策 ② 資金繰り支援
③ 雇用維持支援 ④ テレワーク等ICT導入支援
⑤ 業態転換(テイクアウト等営業形態の変更含む)・新分野進出への支援 ⑥ 感染症対策に要する経費(施設整備含む)への支援
⑦ キャッシュレス決済の導入支援 ⑧ 販路開拓支援
⑨ その他 (_____)

Q 9 国・県・市町村の支援策のうち、活用したものがあれば教えてください(複数回答可)

- ① 制度融資等の金融支援策 ② 持続化給付金 ③ 雇用調整助成金
④ 家賃補助 ⑤ 感染症対策補助金 ⑥ その他 (_____)

Q 10 その他自由記載欄

※ご協力ありがとうございました。この調査に係る個人情報については、本調査以外の目的には使用いたしません。