

新型コロナウイルス感染症に伴う 事業者の影響調査 (8月分)

- 1 調査時点
令和3年8月31日
- 2 調査対象
商工会議所及び商工会の会員の約2%を調査対象として抽出
- 3 調査方法
商工会議所及び商工会が、調査票の配付、聴き取りにより実施
- 4 今後の予定
当面、毎月実施予定

岩手県商工労働観光部経営支援課

新型コロナウイルス感染症に伴う事業者の影響調査(8月分)

Q1 貴社の業種を教えてください。

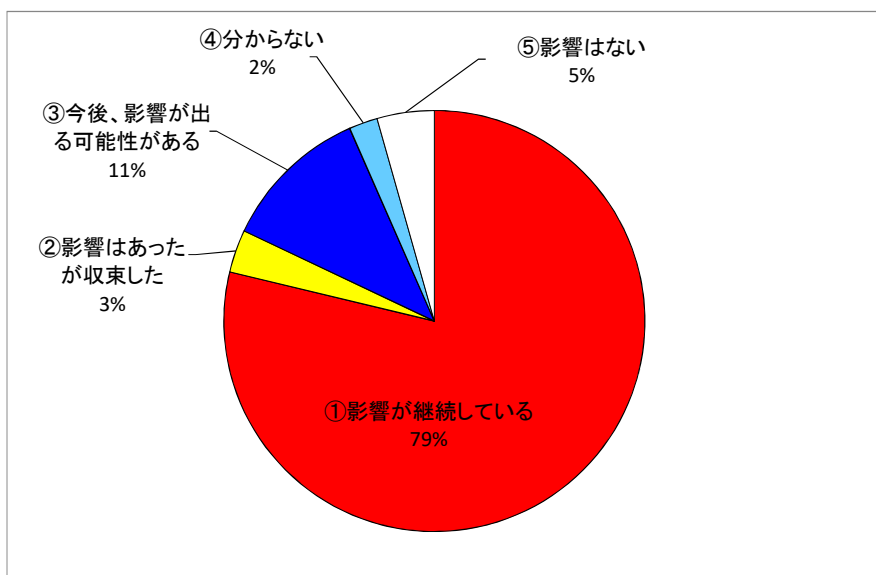
業種	回答企業数	構成割合
飲食	85	15.5%
宿泊	45	8.2%
サービス	82	15.0%
小売業	90	16.4%
卸売業	34	6.2%
製造業	63	11.5%
建設業	71	13.0%
運輸業	31	5.7%
その他	47	8.6%
合計	548	100.0%

Q2 新型コロナウイルス感染症の感染拡大による御社の経営への影響はありますか。

【コメント】

「①影響が継続している」が78.8%、「②影響はあったが収束した」が3.3%、「③今後、影響が出る可能性がある」が11.4%となっている。

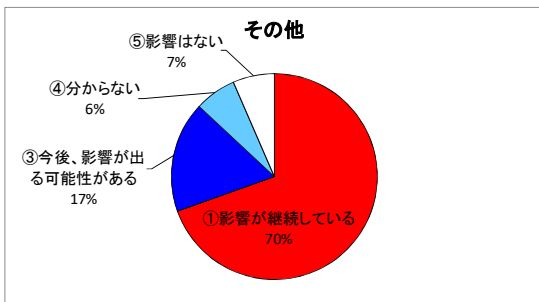
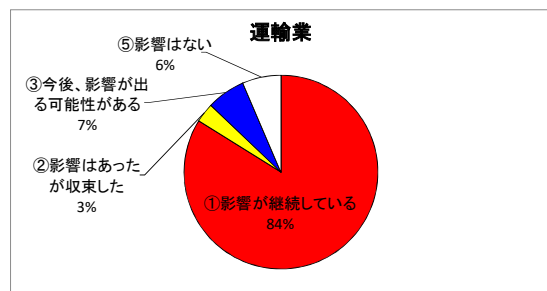
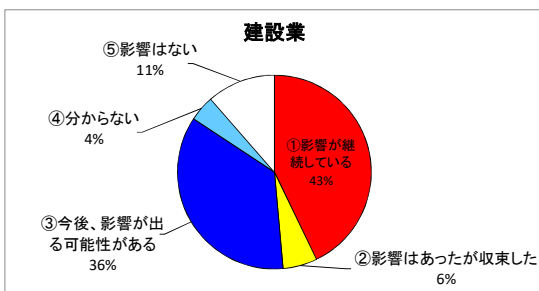
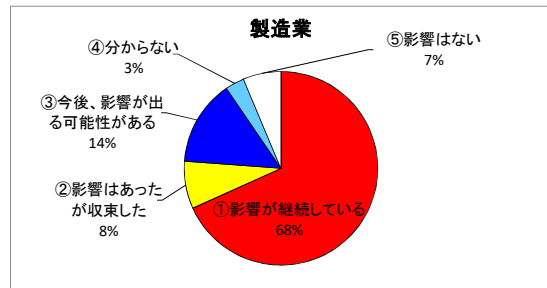
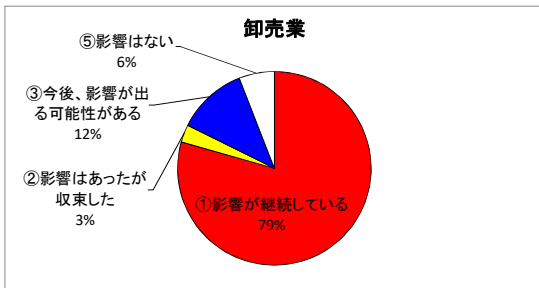
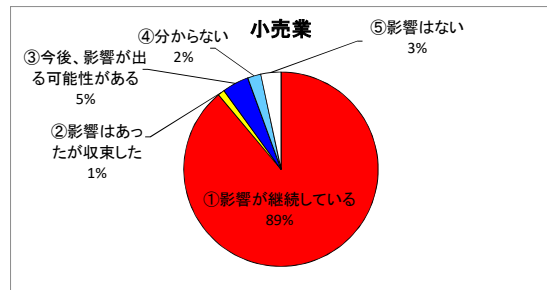
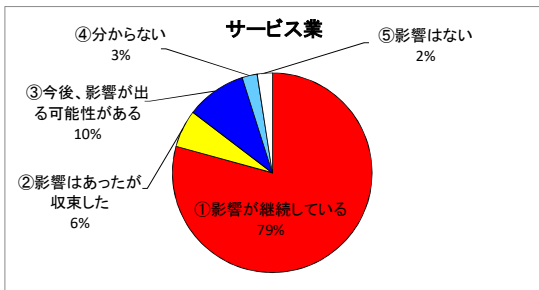
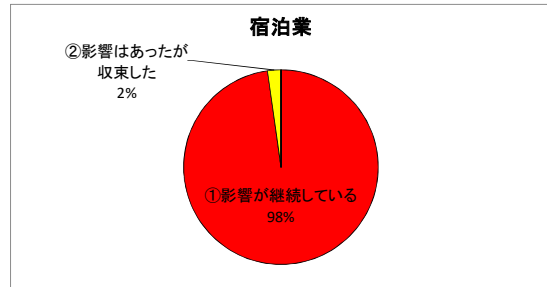
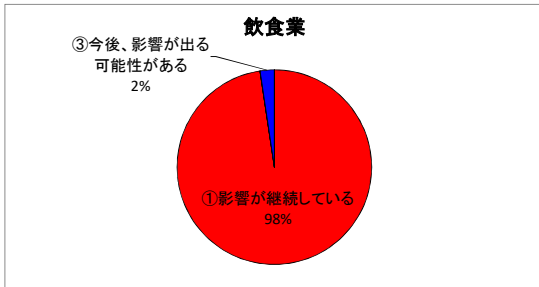
回答項目	回答数	構成割合
①影響が継続している	430	78.8%
②影響はあったが収束した	18	3.3%
③今後、影響が出る可能性がある	62	11.4%
④分からない	12	2.2%
⑤影響はない	24	4.4%
合計	546	100.0%



【業種別】

Q2 新型コロナウイルス感染症の感染拡大による御社の経営への影響はありますか。

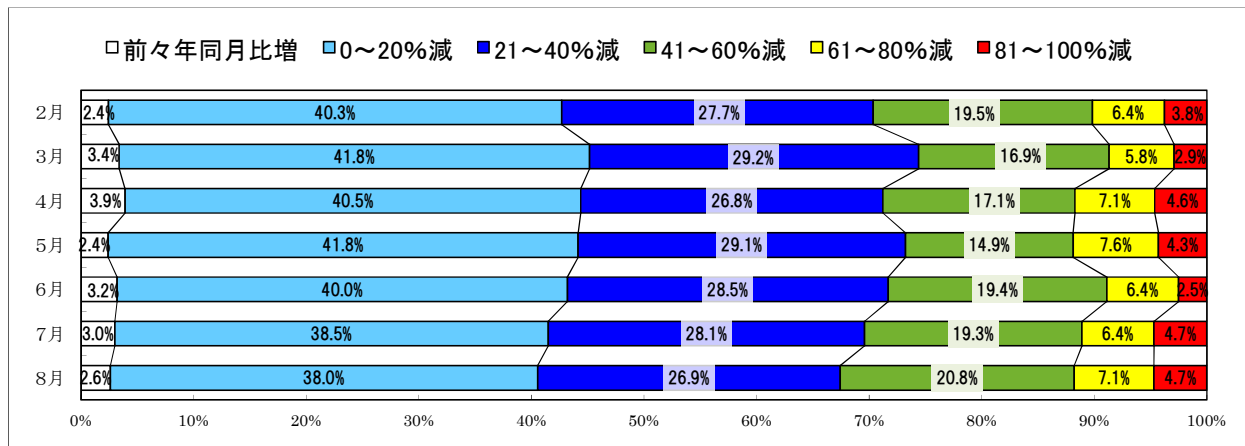
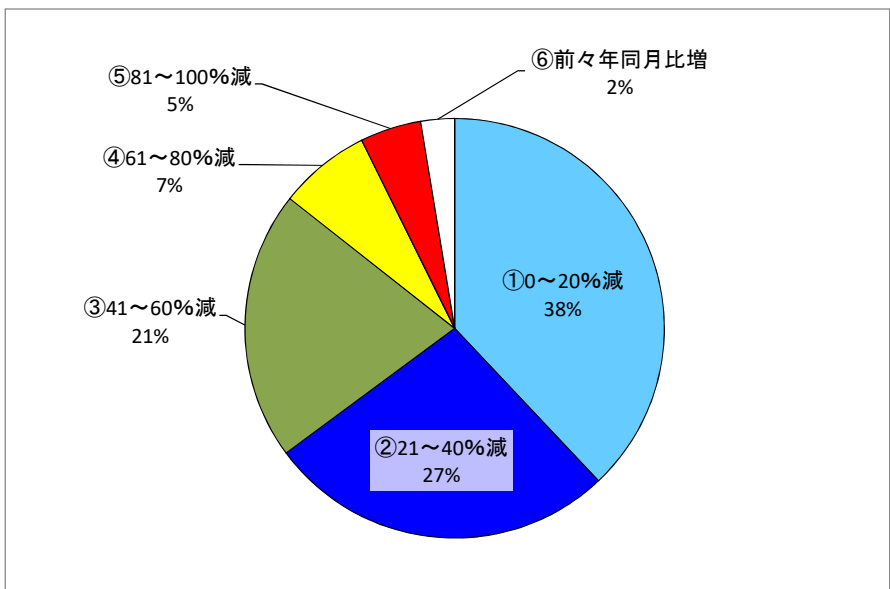
回答項目	飲食業	宿泊業	サービス業	小売業	卸売業	製造業	建設業	運輸業	その他	合計
①影響が継続している	83	44	65	80	27	43	30	26	32	430
②影響はあったが収束した	0	1	5	1	1	5	4	1	0	18
③今後、影響が出る可能性がある	2	0	8	4	4	9	25	2	8	62
④分からない	0	0	2	2	0	2	3	0	3	12
⑤影響はない	0	0	2	3	2	4	8	2	3	24
合計	85	45	82	90	34	63	70	31	46	546



Q3 Q2で①を選択された方にお聞きます。8月において、前々年8月比で御社の売上の変化を教えてください。

【コメント】
 「①0～20%減」が最も多く、38.0%となっており、次いで、「②21～40%減」が26.9%となっている。
 「⑤81～100%減」の、ほぼ売上がない事業者も4.7%発生している。
 「41%以上減」の割合が32.6%となっており、前回調査と比較して2.2ポイント上昇している。

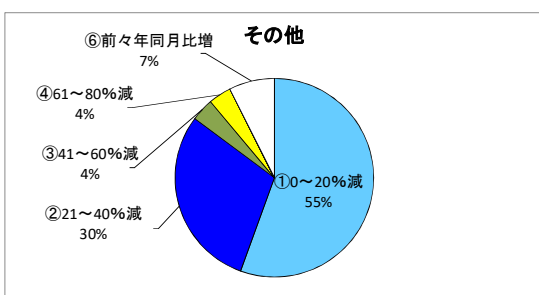
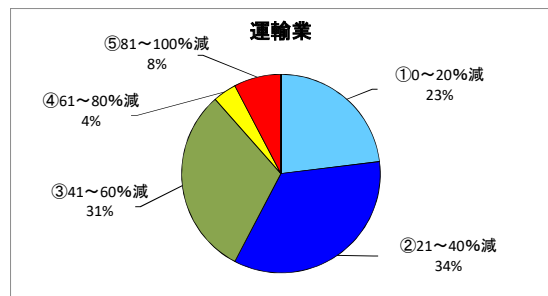
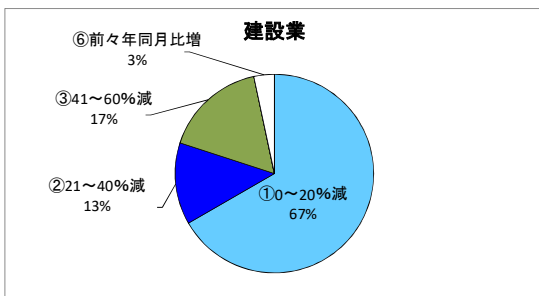
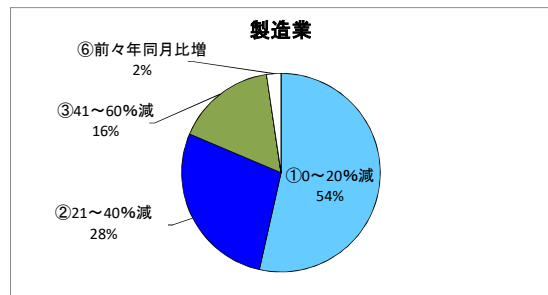
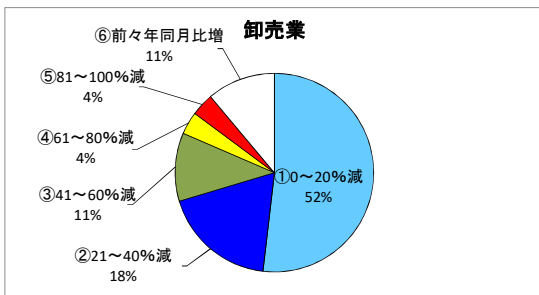
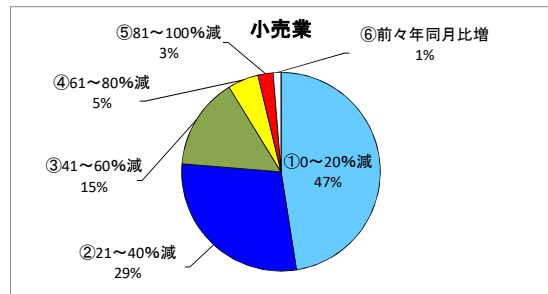
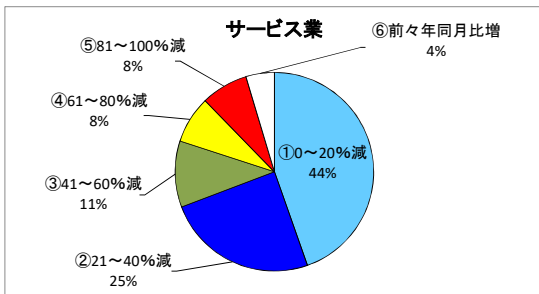
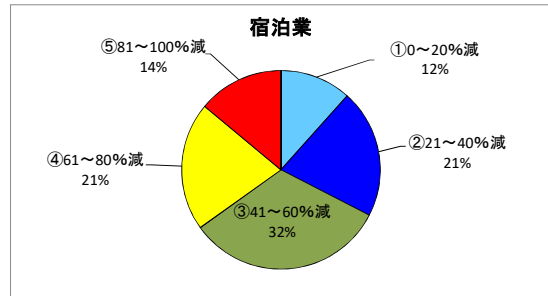
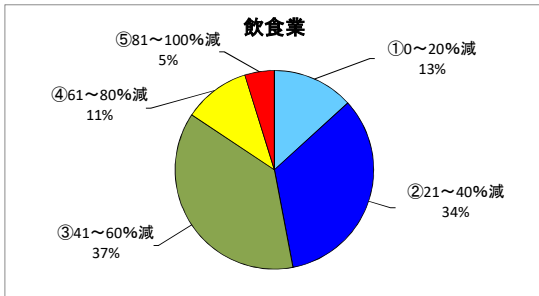
回答項目	2月		3月		4月		5月		6月		7月		8月		(前回比)
	回答数	構成割合	回答数	構成割合	回答数	構成割合	回答数	構成割合	回答数	構成割合	回答数	構成割合	回答数	構成割合	
①0～20%減	182	40.3%	173	41.8%	166	40.5%	177	41.8%	163	40.0%	156	38.5%	161	38.0%	▲ 0.5
②21～40%減	125	27.7%	121	29.2%	110	26.8%	123	29.1%	116	28.5%	114	28.1%	114	26.9%	▲ 1.2
③41～60%減	88	19.5%	70	16.9%	70	17.1%	63	14.9%	79	19.4%	78	19.3%	88	20.8%	1.5
④61～80%減	29	6.4%	24	5.8%	29	7.1%	32	7.6%	26	6.4%	26	6.4%	30	7.1%	0.7
⑤81～100%減	17	3.8%	12	2.9%	19	4.6%	18	4.3%	10	2.5%	19	4.7%	20	4.7%	0.0
⑥前々年同月比増	11	2.4%	14	3.4%	16	3.9%	10	2.4%	13	3.2%	12	3.0%	11	2.6%	▲ 0.4
合計	452	100.0%	414	100.0%	410	100.0%	423	100.0%	407	100.0%	405	100.0%	424	100.0%	



【業種別】

Q3 Q2で①を選択された方にお聞きます。8月において、前々年8月比で御社の売上の変化を教えてください。

回答項目	飲食業	宿泊業	サービス業	小売業	卸売業	製造業	建設業	運輸業	その他	合計
①0～20%減	11	5	29	38	14	23	20	6	15	161
②21～40%減	28	9	16	23	5	12	4	9	8	114
③41～60%減	31	14	7	12	3	7	5	8	1	88
④61～80%減	9	9	5	4	1	0	0	1	1	30
⑤81～100%減	4	6	5	2	1	0	0	2	0	20
⑥前々年同月比増	0	0	3	1	3	1	1	0	2	11
合計	83	43	65	80	27	43	30	26	27	424

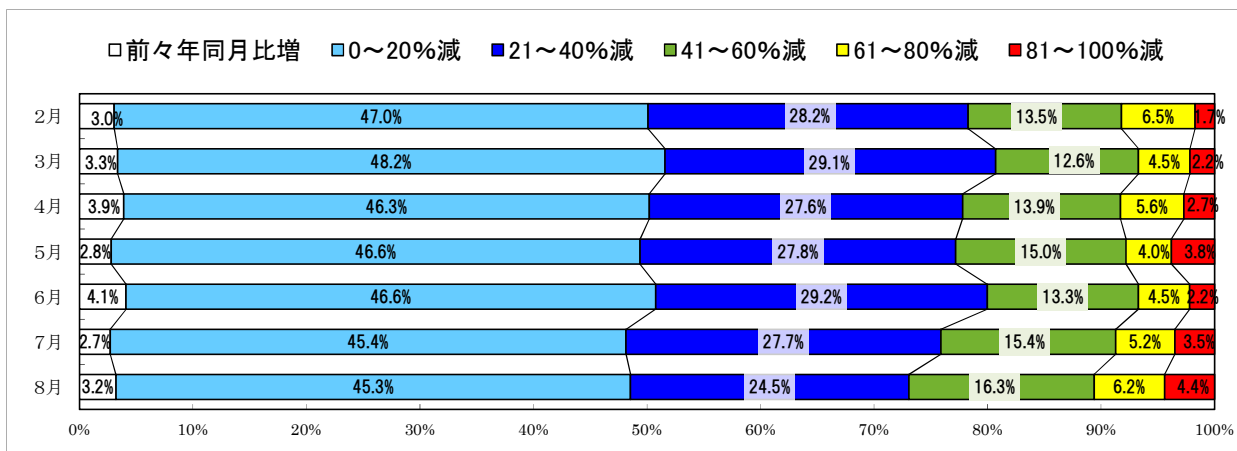
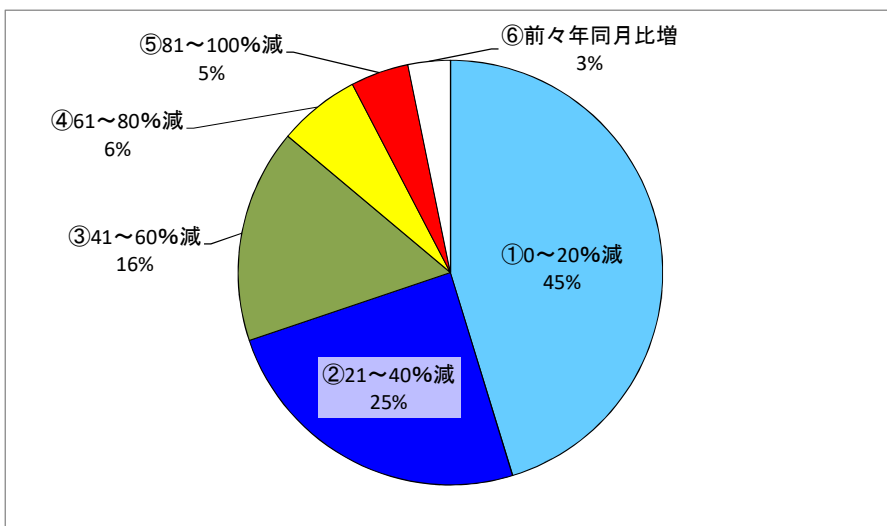


Q4 Q2で①②③を選択された方にお聞きします。今後の見込みを教えてください。

【コメント】

「①0～20%減」が45.3%と最も高く、次いで、「②21～40%減」が24.5%となっている。
「41%以上減」の割合が26.9%となっており、前回調査と比較して2.8ポイント上昇している。

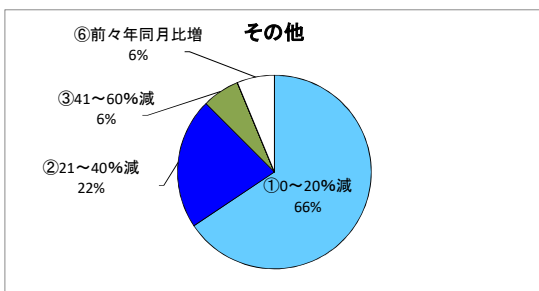
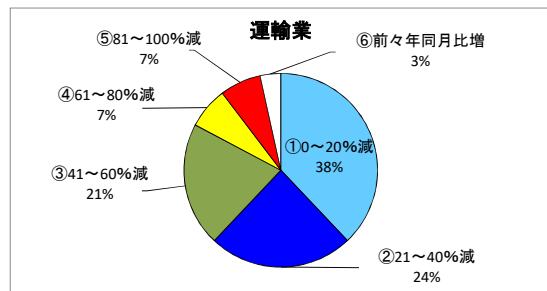
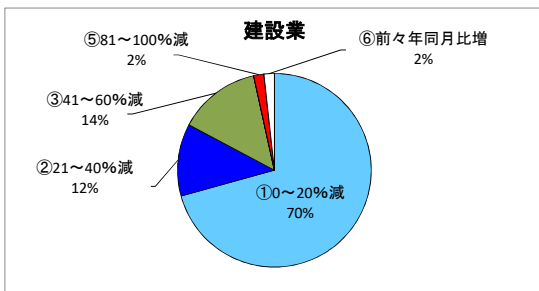
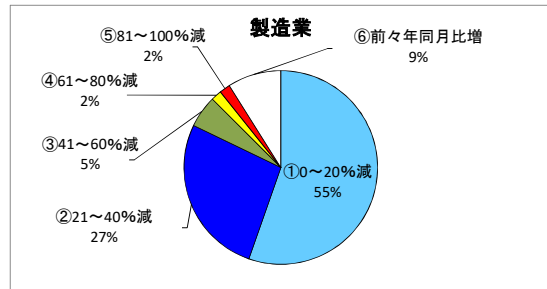
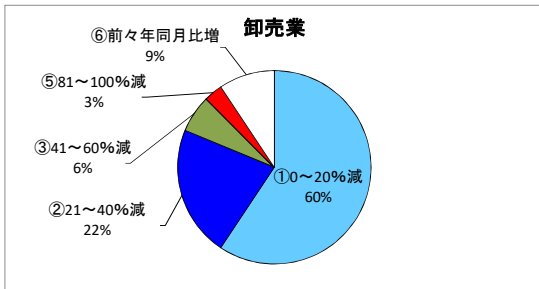
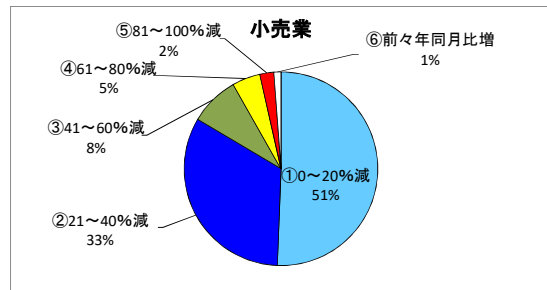
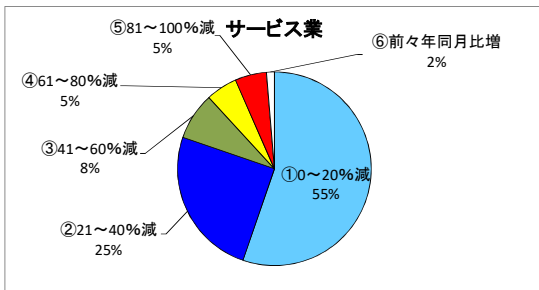
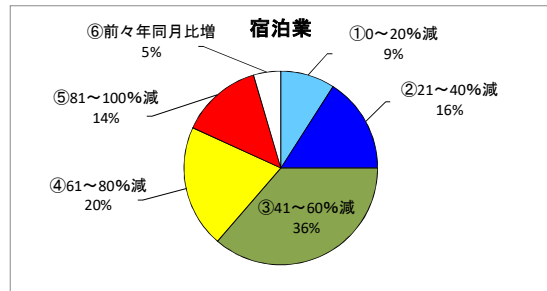
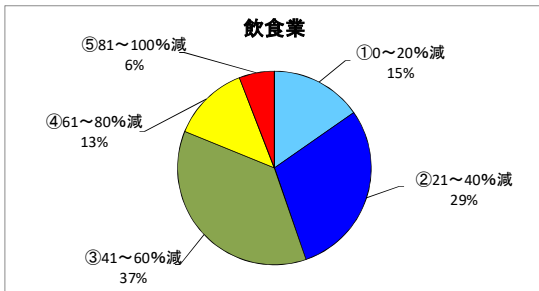
回答項目	2月		3月		4月		5月		6月		7月		8月		(前回比)
	回答数	構成割合	回答数	構成割合	回答数	構成割合	回答数	構成割合	回答数	構成割合	回答数	構成割合	回答数	構成割合	
①0～20%減	247	47.0%	245	48.2%	223	46.3%	233	46.6%	228	46.6%	218	45.4%	225	45.3%	▲ 0.1
②21～40%減	148	28.2%	148	29.1%	133	27.6%	139	27.8%	143	29.2%	133	27.7%	122	24.5%	▲ 3.2
③41～60%減	71	13.5%	64	12.6%	67	13.9%	75	15.0%	65	13.3%	74	15.4%	81	16.3%	0.9
④61～80%減	34	6.5%	23	4.5%	27	5.6%	20	4.0%	22	4.5%	25	5.2%	31	6.2%	1.0
⑤81～100%減	9	1.7%	11	2.2%	13	2.7%	19	3.8%	11	2.2%	17	3.5%	22	4.4%	0.9
⑥前々年同月比増	16	3.0%	17	3.3%	19	3.9%	14	2.8%	20	4.1%	13	2.7%	16	3.2%	0.5
合計	525	100.0%	508	100.0%	482	100.0%	500	100.0%	489	100.0%	480	100.0%	497	100.0%	



【業種別】

Q4 Q2で①②③を選択された方にお聞きます。今後の見込みを教えてください。

回答項目	飲食業	宿泊業	サービス業	小売業	卸売業	製造業	建設業	運輸業	その他	合計
①0～20%減	13	4	42	43	19	31	41	11	21	225
②21～40%減	25	7	19	28	7	15	7	7	7	122
③41～60%減	31	16	6	7	2	3	8	6	2	81
④61～80%減	11	9	4	4	0	1	0	2	0	31
⑤81～100%減	5	6	4	2	1	1	1	2	0	22
⑥前々年同月比増	0	2	1	1	3	5	1	1	2	16
合計	85	44	76	85	32	56	58	29	32	497

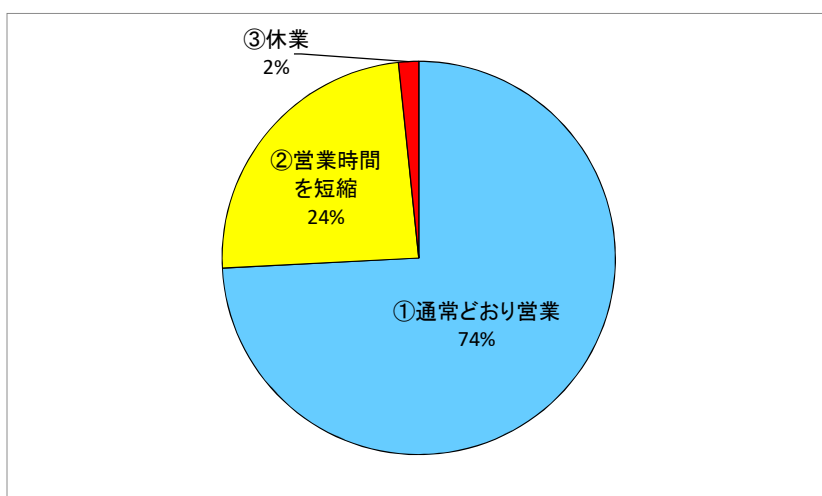


Q5 営業時間の短縮・休業への対応について教えてください。

【コメント】

「①通常どおり営業」が74.2%となっている。
次いで、「②営業時間を短縮」が24.2%、「③休業」が1.6%となっている。

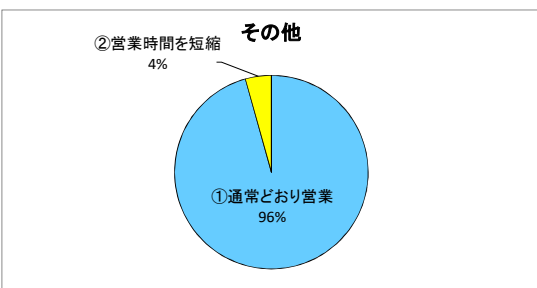
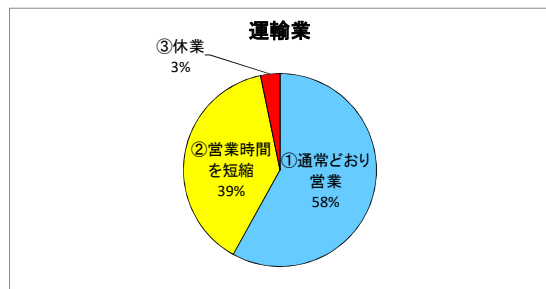
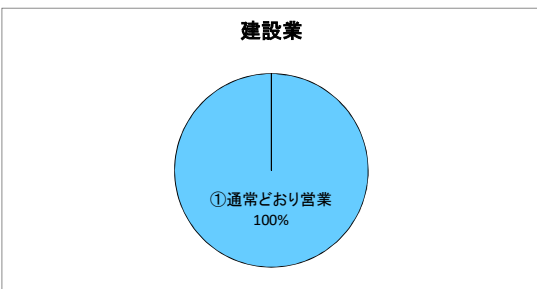
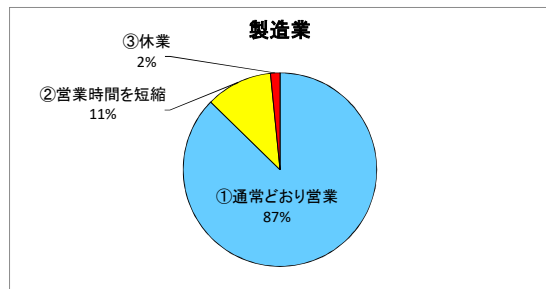
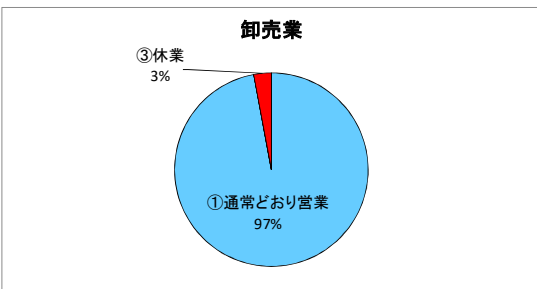
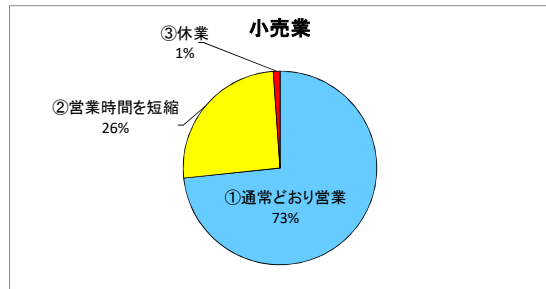
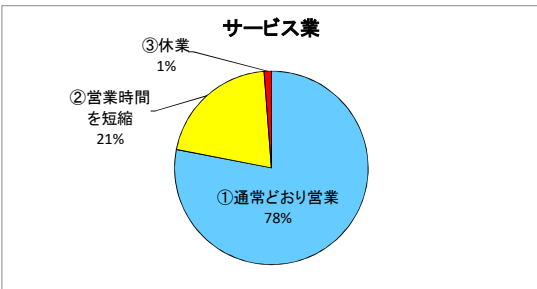
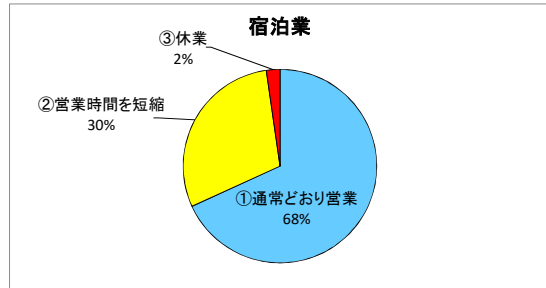
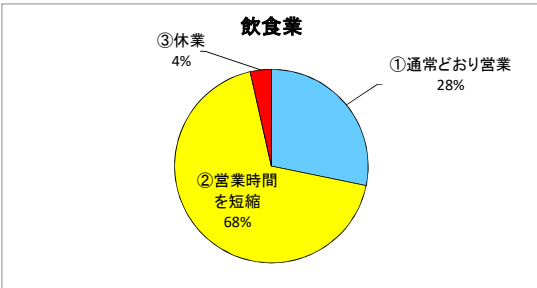
回答項目	回答数	構成割合
①通常どおり営業	405	74.2%
②営業時間を短縮	132	24.2%
③休業	9	1.6%
合計	546	100.0%



【業種別】

Q5 営業時間の短縮・休業への対応について教えてください。

回答項目	飲食業	宿泊業	サービス業	小売業	卸売業	製造業	建設業	運輸業	その他	合計
①通常どおり営業	24	30	64	66	33	55	71	18	44	405
②営業時間を短縮	58	13	17	23	0	7	0	12	2	132
③休業	3	1	1	1	1	1	0	1	0	9
合計	85	44	82	90	34	63	71	31	46	546



Q6 新型コロナウイルス感染症拡大に際し、御社で行っている(行う計画がある)対策があれば教えてください。(複数回答可)

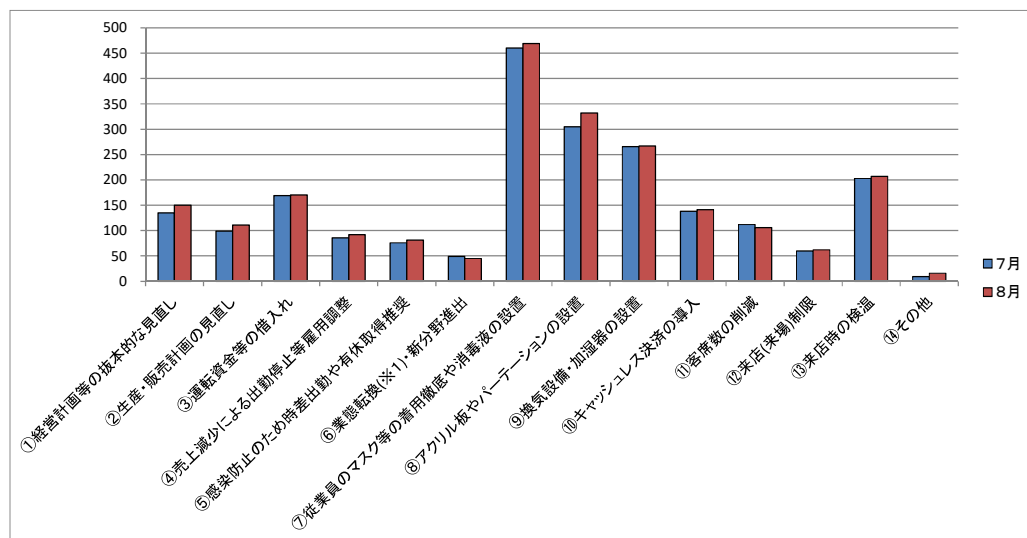
【コメント】

現在、行っている(行う計画がある)対策としては、「⑦従業員のマスク等の着用徹底や消毒液の設置(85.6%)」が最も多く、次いで、「⑧アクリル板やパーテーションの設置(60.6%)」、「⑨換気設備・加湿器の設置(48.7%)」、「⑬来店時の検温(37.8%)」の順となっている。

回答項目	7月		8月	
	回答数	回答割合	回答数	回答割合
①経営計画等の抜本的な見直し	135	24.9%	150	27.4%
②生産・販売計画の見直し	99	18.3%	111	20.3%
③運転資金等の借入れ	169	31.2%	170	31.0%
④売上減少による出勤停止等雇用調整	86	15.9%	92	16.8%
⑤感染防止のため時差出勤や有休取得推奨	76	14.0%	81	14.8%
⑥業態転換(※1)・新分野進出	49	9.0%	45	8.2%
⑦従業員のマスク等の着用徹底や消毒液の設置	460	84.9%	469	85.6%
⑧アクリル板やパーテーションの設置	305	56.3%	332	60.6%
⑨換気設備・加湿器の設置	266	49.1%	267	48.7%
⑩キャッシュレス決済の導入	138	25.5%	141	25.7%
⑪客席数の削減	112	20.7%	106	19.3%
⑫来店(来場)制限	60	11.1%	62	11.3%
⑬来店時の検温	203	37.5%	207	37.8%
⑭その他	9	1.7%	16	2.9%
合計	2,167		2,249	

※1 ⑥の業態転換には、テイクアウト等営業形態の変更を含む。

※2 回答割合の分母は、回答事業者の総数(Q1の表の合計)であるもの。

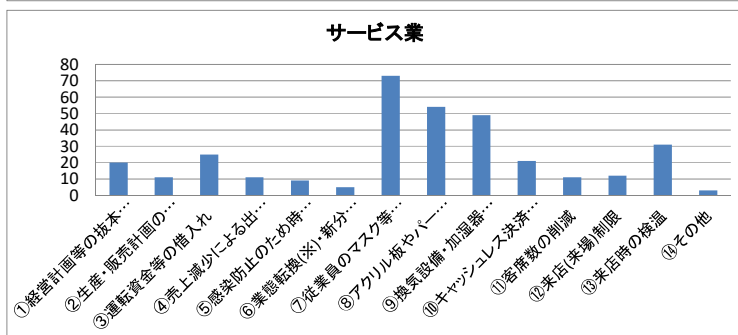
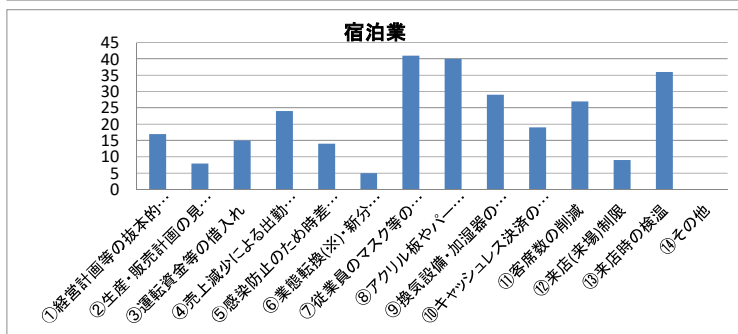
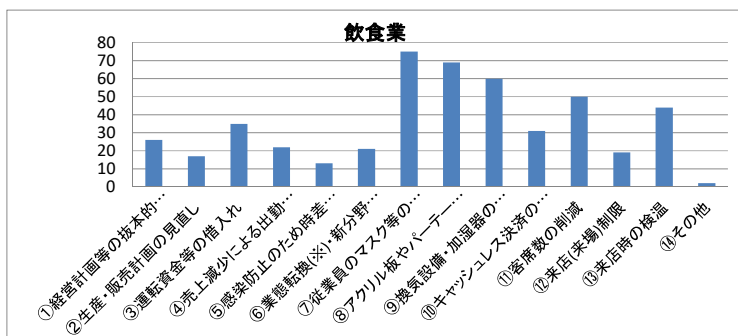


【業種別】

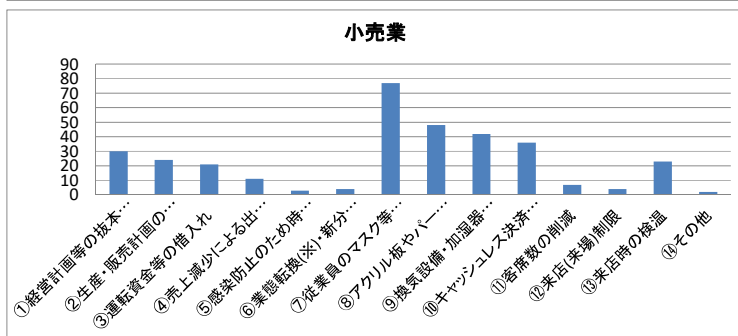
Q6 新型コロナウイルス感染症拡大に際し、御社で行っている(行う計画がある)対策があれば教えてください。(複数回答可)

回答項目	飲食業	宿泊業	サービス業	小売業	卸売業	製造業	建設業	運輸業	その他	合計
①経営計画等の抜本的な見直し	26	17	20	30	14	17	9	11	6	150
②生産・販売計画の見直し	17	8	11	24	10	30	6	3	2	111
③運転資金等の借入れ	35	15	25	21	11	21	21	14	7	170
④売上減少による出勤停止等雇用調整	22	24	11	11	4	7	2	9	2	92
⑤感染防止のため時差出勤や有休取得推奨	13	14	9	3	2	5	8	10	17	81
⑥業態転換(※)・新分野進出	21	5	5	4	1	4	1	4	0	45
⑦従業員のマスク等の着用徹底や消毒液の設置	75	41	73	77	24	51	58	28	42	469
⑧アクリル板やパーテーションの設置	69	40	54	48	12	21	36	15	37	332
⑨換気設備・加湿器の設置	60	29	49	42	8	22	29	9	19	267
⑩キャッシュレス決済の導入	31	19	21	36	3	8	6	9	8	141
⑪客席数の削減	50	27	11	7	0	2	1	3	5	106
⑫来店(来場)制限	19	9	12	4	2	9	3	0	4	62
⑬来店時の検温	44	36	31	23	4	16	23	9	21	207
⑭その他	2	0	3	2	1	0	1	0	7	16
合計	484	284	335	332	96	213	204	124	177	2249

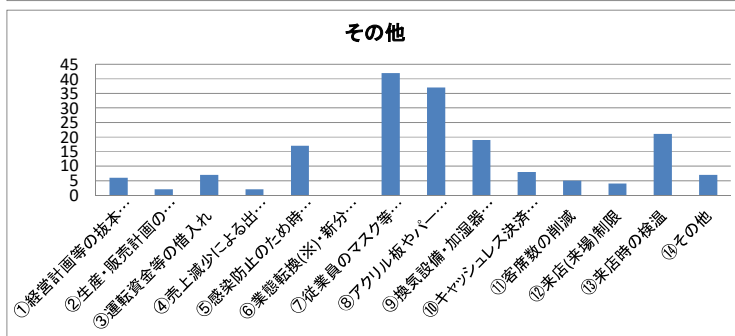
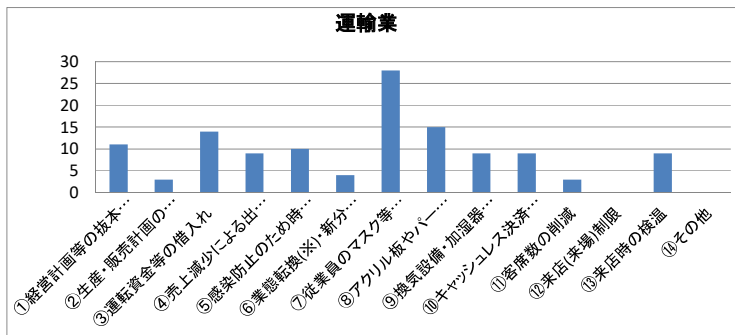
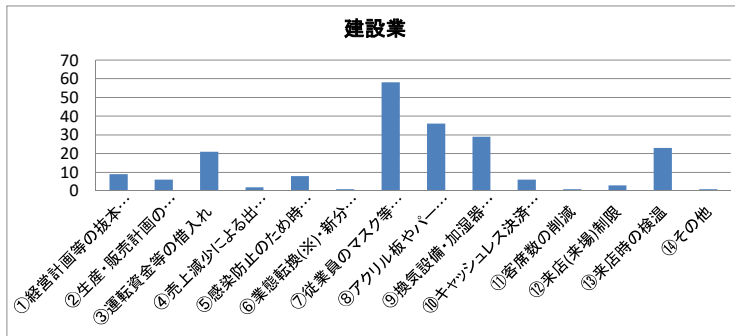
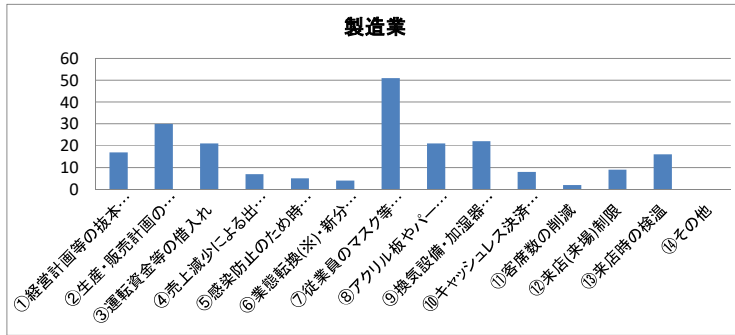
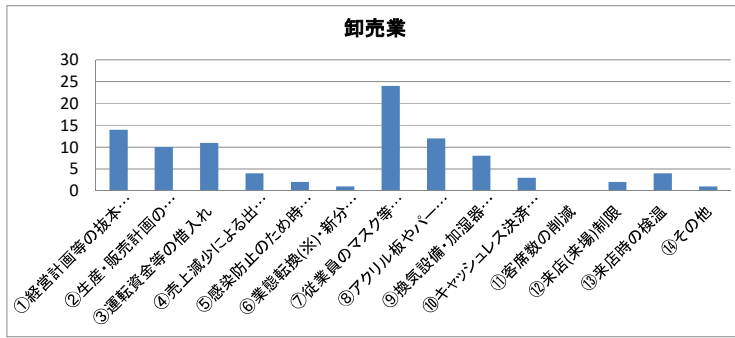
※ ⑥の業態転換には、テイクアウト等営業形態の変更を含む。



【⑭その他の内容】
 ・テレワーク
 ・県外へやむを得ず移動した者、県外から帰省された方と接触した場合、適宜自宅待機



【⑭その他の内容】
 ・店頭ゴミ箱撤去、来店時マスク手消毒
 ・エアクリナーの設置



- 【⑭その他の内容】
- ・来客の湯茶、接待を控える
 - ・オンライン会議
 - ・投資先に対するヒアリング、分散勤務
 - ・Web会議・研修実施
 - ・出入口の一部閉鎖、マリオス展望室の一時閉鎖
 - ・スプリットオペレーション、テレワークの実施

Q7 今後、国や県等への支援策について要望をお聞かせください。(複数回答可)

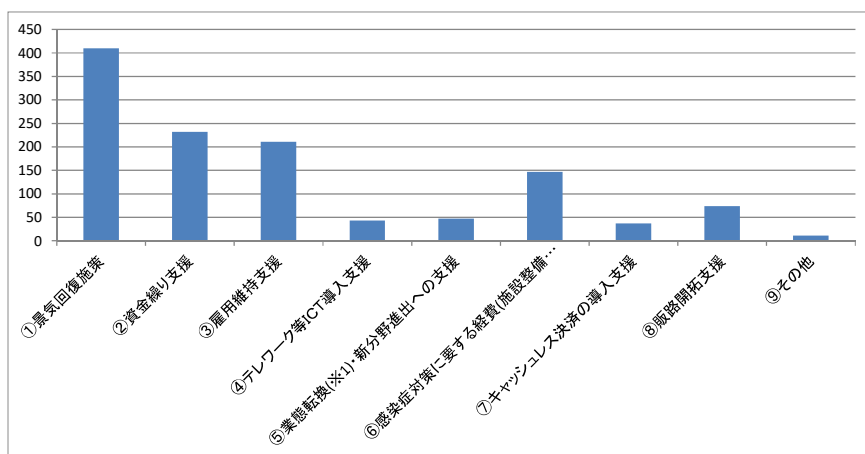
【コメント】

国や県への要望では、「①景気回復施策(74.8%)」が前回に引き続き最も多い。
次いで、「②資金繰り支援(42.3%)」、「③雇用維持支援(38.5%)」の順に多くなっている。

回答項目	回答数	回答割合
①景気回復施策	410	74.8%
②資金繰り支援	232	42.3%
③雇用維持支援	211	38.5%
④テレワーク等ICT導入支援	43	7.8%
⑤業態転換(※1)・新分野進出への支援	47	8.6%
⑥感染症対策に要する経費(施設整備含む)への支援	147	26.8%
⑦キャッシュレス決済の導入支援	37	6.8%
⑧販路開拓支援	74	13.5%
⑨その他	11	2.0%
合計	1,212	

※1 ⑤の業態転換には、テイクアウト等営業形態の変更を含む。

※2 回答割合の分母は、回答事業者の総数(Q1の表の合計)であるもの。



【業種別】

回答項目	飲食業	宿泊業	サービス業	小売業	卸売業	製造業	建設業	運輸業	その他
①景気回復施策	68 80.0%	34 75.6%	53 64.6%	66 73.3%	25 73.5%	47 74.6%	60 84.5%	23 74.2%	34 72.3%
②資金繰り支援	52 61.2%	19 42.2%	35 42.7%	37 41.1%	15 44.1%	28 44.4%	21 29.6%	15 48.4%	10 21.3%
③雇用維持支援	34 40.0%	25 55.6%	26 31.7%	25 27.8%	8 23.5%	20 31.7%	31 43.7%	21 67.7%	21 44.7%
④テレワーク等ICT導入支援	4 4.7%	2 4.4%	9 11.0%	5 5.6%	1 2.9%	4 6.3%	5 7.0%	3 9.7%	10 21.3%
⑤業態転換・新分野進出への支援	19 22.4%	4 8.9%	4 4.9%	5 5.6%	1 2.9%	7 11.1%	1 1.4%	5 16.1%	1 2.1%
⑥感染症対策に要する経費への支援	34 40.0%	22 48.9%	21 25.6%	24 26.7%	5 14.7%	10 15.9%	10 14.1%	7 22.6%	14 29.8%
⑦キャッシュレス決済の導入支援	7 8.2%	3 6.7%	6 7.3%	15 16.7%	0 0.0%	1 1.6%	0 0.0%	3 9.7%	2 4.3%
⑧販路開拓支援	16 18.8%	9 20.0%	9 11.0%	13 14.4%	4 11.8%	16 25.4%	2 2.8%	2 6.5%	3 6.4%
⑨その他	3 3.5%	1 2.2%	1 1.2%	4 4.4%	1 2.9%	0 0.0%	0 0.0%	1 3.2%	0 0.0%
合計	237	119	164	194	60	133	130	80	95

※ パーセント表示の分母は、各業種における回答事業者の総数(Q1の表の数値)であるもの。

Q8 国・県・市町村の支援策のうち、令和3年度に活用したものがあれば教えてください(複数回答可)

【コメント】

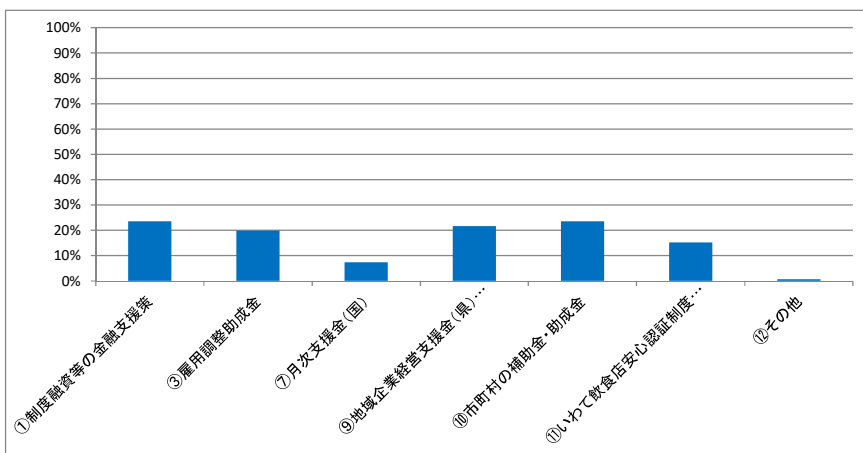
国・県・市町村の支援策の活用状況については、「①制度融資等の金融支援策」(23.5%)、「⑩市町村の補助金・助成金」(23.5%)、「⑨地域企業経営支援金(1店舗あたり上限(30万円⇒40万円))」(21.7%)の順に多い。

回答項目	R3.2月	R3.3月	R3.4月	R3.5月	R3.6月	R3.7月	R3.8月
①制度融資等の金融支援策	42.2%	46.5%	27.6%	24.4%	26.9%	25.6%	23.5%
②持続化給付金	51.7%	52.1%	—	—	—	—	—
③雇用調整助成金	26.4%	24.5%	22.6%	21.4%	20.3%	20.3%	19.9%
④家賃補助	16.1%	16.1%	—	—	—	—	—
⑤感染症対策補助金	46.4%	48.8%	—	—	—	—	—
⑥一時支援金(国)	—	—	15.2%	16.9%	15.4%	—	—
⑦月次支援金(国)	—	—	—	—	4.8%	7.6%	7.3%
⑧地域企業経営支援金(県) (1店舗あたり上限40万円)	—	—	22.7%	25.5%	27.8%	—	—
⑨地域企業経営支援金(県) (1店舗あたり上限(30万円 ⇒40万円))	—	—	—	—	—	17.7%	21.7%
⑩市町村の補助金・助成金	—	—	30.0%	29.4%	21.8%	23.4%	23.5%
⑪いわて飲食店安心認証制度 (認証取得事業者支援金)	—	—	—	—	—	9.0%	15.1%
⑫その他	7.3%	7.0%	2.3%	2.5%	0.5%	0.7%	0.7%

※ 令和3年4月分の調査から質問項目②、④、⑤を削除。⑥、⑧、⑩を追加。

※ 令和3年6月分の調査から質問項目⑦を追加。

※ 令和3年7月分の調査から質問項目⑥、⑧を削除。⑨、⑪を追加。



Q9 その他自由記載欄

【主な意見等】

① 飲食業	<ul style="list-style-type: none"> ・ 飲食店への時短要請について、盛岡対象だが滝沢にも影響は出てくるし、不公平を感じる。協力金等を出してほしい。 ・ 頑張っで感染対策を行っていても、地域イベント、会議等の後の懇親会も無くなり、飲食店、飲み屋さん、本当に大変になってきた。支援金で何とか1年半頑張っておりますが、今度、どのように進んで行くのか不安である。 ・ 県独自の緊急事態宣言で売り上げの落ち込みが激しい。支援策を期待したい。 ・ コロナウイルスの影響が継続している。今後も継続していくと思われる。感染対策に要する経費の支援と景気回復施策をお願いしたい。 ・ お客様の立場からは安心認証制度など関係ないのかもしれないが、本当に飲食店が感染原因と行政が考えるならば、感染防止対策を徹底するためにも認証店を増やす努力を行政に促してほしい。例えば、イベントへの出店は認証店だけに認めるなど。
② 宿泊業	<ul style="list-style-type: none"> ・ 現状を何とか維持することはできるが、修繕費や設備投資の為の資金に回せる分の余裕がない。宿は建物があつての商売なので、これからが大変になるのではないと思う。 ・ 8/22までの予定だったいわて旅応援プロジェクトが8/15から停止となり、それに伴い久慈市の支援も8/15で停止し、8/15から8/22までの宿泊予約が98%キャンセルになった。そのキャンセル料については、旅行者負担無しと県が決定したが、宿泊施設にはキャンセルによる損害に対しての補助がない。すべて、県が独自で決めて多大な収入減となった。全く納得できない。
③ サービス業	<ul style="list-style-type: none"> ・ コロナ感染拡大に伴う収束に向かう方向性が全く見えないため、事業運営が難しい。 ・ 県内の感染者数増加に伴い、持ち直しかけた業績も一転する可能性があり、具体的な企業支援をお願いしたい。
④ 小売業	<ul style="list-style-type: none"> ・ 国の緊急事態宣言に岩手県は含まれていないにも関わらず、県が独自に出した緊急事態宣言の影響で飲食店は廃業の危機に見舞われている。資金繰りや雇用維持を早急に強化するようお願いする。 ・ 岩手県緊急事態宣言が実施されてから、各種事業が中止になり、キャンセルが出ている。その上、まん延防止等重点措置が適用されれば、9月に予定されている敬老会などが中止になることが予想され、更なるキャンセルが発生するものと思われる。経営が厳しくなってきた。 ・ 借入金を起こす選択は今後返済に追われることとなり、逆に大きな経営の悪化につながるので全くの対象外です。国の強力なバックアップを望む。
⑤ 卸売業	<ul style="list-style-type: none"> ・ 卸売は支援策の対象にならない事が多い。飲食店、ホテル業に卸しており、お店の休業が多くなっている今、支援策の見直しをお願いしたい。 ・ 業務需要が落ち込んでいる事から、相場の弱含みが継続している。
⑥ 製造業	<ul style="list-style-type: none"> ・ 海外の回復と国内外の操業不安定などにより、原材料や資材・器具の入手難があり長引く見込み。 ・ 依然として、材料の高騰が続いており、製品価格に反映させる訳にも行かず対策考慮中。 ・ 新型コロナウイルス感染症が広がり岩手県独自の緊急事態宣言が発令され取引先(主に飲食店、旅館等)の営業が縮小し、さらにイベントなどが中止され売上減少の影響が大きい。今後も収束が見込めなければさらに厳しい状況が続くものと思われる。
⑦ 建設業	<ul style="list-style-type: none"> ・ 材料の高騰で経費を圧迫している。木材、合板、金属が著しい。
⑧ 運輸業	<ul style="list-style-type: none"> ・ 思い切った政策で、コロナ抑制・収束に努めてほしい。 ・ 支援金、交付金等は、非常にありがたいが、経営の見直しを図り、近隣市町村又は、県単位で、“タクシー”、“介護”、“移送”をキーポイントに計画を考えている。

新型コロナウイルス感染症に伴う事業者の影響調査票（8月分）

令和3年 月 日

〇〇商工会議所（〇〇商工会） 行

企業名： _____ 担当者名： _____

Q1 貴社の業種を教えてください

- ① 飲食業 ② 宿泊業 ③ サービス業 ④ 小売業 ⑤ 卸売業
⑥ 製造業 ⑦ 建設業 ⑧ 運輸業 ⑨ その他

Q2 新型コロナウイルス感染症の感染拡大による御社の経営への影響はありますか

(1つ選択の上、○をつけてください)

- ① 影響が継続している ② 影響はあったが収束した ③ 今後、影響がでる可能性がある
④ 分からない ⑤ 影響はない

Q3 Q2で①を選択された方にお聞きします。前月において、前々年同月比で御社の売上の変化を教えてください。

- ① 0～20%減 ② 21～40%減 ③ 41～60%減 ④ 61～80%減 ⑤ 81～100%減
⑥ 前々年同月比増 (%)

Q4 Q2で①②③を選択された方にお聞きします。今後の見込を教えてください

- ① 0～20%減 ② 21～40%減 ③ 41～60%減 ④ 61～80%減 ⑤ 81～100%減
⑥ 前々年同月比増 (%)

Q5 8月末における営業時間の短縮・休業への対応状況について教えてください

- ① 通常どおり営業 ② 営業時間を短縮 ③ 休業

Q6 新型コロナウイルス感染症拡大に際し、御社で行っている（行う計画がある）対策があれば教えてください（複数回答可）

- ① 経営計画等の抜本的な見直し ② 生産・販売計画の見直し
③ 運転資金等の借入れ ④ 売上減少による出勤停止等雇用調整
⑤ 感染防止のため時差出勤や有休取得推奨 ⑥ 業態転換(テイクアウト等営業形態の変更含む)・新分野進出
⑦ 従業員のマスク等の着用徹底や消毒液の設置 ⑧ アクリル板やパーテーションの設置
⑨ 換気設備・加湿器の設置 ⑩ キャッシュレス決済の導入
⑪ 客席数の削減 ⑫ 来店(来場)制限
⑬ 来店時の検温 ⑭ その他 ()

Q7 今後、国や県等への支援策について要望をお聞かせください（複数回答可）

- ① 景気回復施策 ② 資金繰り支援
③ 雇用維持支援 ④ テレワーク等ICT導入支援
⑤ 業態転換(テイクアウト等営業形態の変更含む)・新分野進出への支援 ⑥ 感染症対策に要する経費(施設整備含む)への支援
⑦ キャッシュレス決済の導入支援 ⑧ 販路開拓支援
⑨ その他 ()

Q8 国・県・市町村の支援策のうち、令和3年度に活用したものがあれば教えてください（複数回答可）

- ① 制度融資等の金融支援策 ② 雇用調整助成金 ③ 月次支援金(国)
④ 地域企業経営支援金(県：1店舗あたり上限30万円) ⑤ 市町村の補助金・助成金
⑥ いわて飲食店安心認証制度(認証取得事業者支援金)
⑦ その他()

Q9 その他自由記載欄

*ご協力ありがとうございました。この調査に係る個人情報については、本調査以外の目的には使用いたしません。