

新型コロナウイルス感染症に伴う 事業者の影響調査 (9月分)

- 1 調査時点
令和3年9月30日
- 2 調査対象
商工会議所及び商工会の会員の約2%を調査対象として抽出
- 3 調査方法
商工会議所及び商工会が、調査票の配付、聴き取りにより実施
- 4 今後の予定
当面、毎月実施予定

岩手県商工労働観光部経営支援課

新型コロナウイルス感染症に伴う事業者の影響調査(9月分)

Q1 貴社の業種を教えてください。

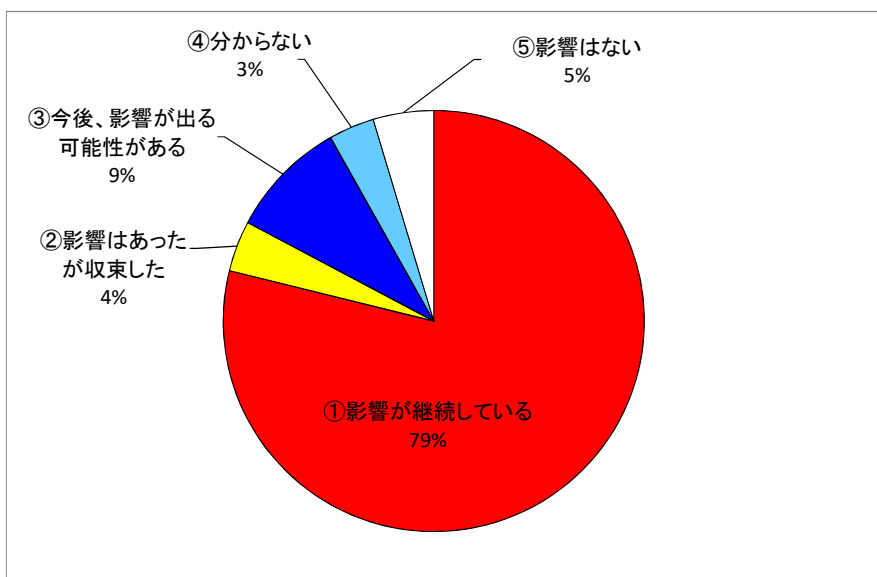
業種	回答企業数	構成割合
飲食業	84	15.6%
宿泊業	44	8.1%
サービス業	75	13.9%
小売業	94	17.4%
卸売業	33	6.1%
製造業	64	11.9%
建設業	63	11.7%
運輸業	30	5.6%
その他	53	9.8%
合計	540	100.0%

Q2 新型コロナウイルス感染症の感染拡大による御社の経営への影響はありますか。

【コメント】

「①影響が継続している」が78.8%、「②影響はあったが収束した」が3.9%、「③今後、影響が出る可能性がある」が9.1%となっている。

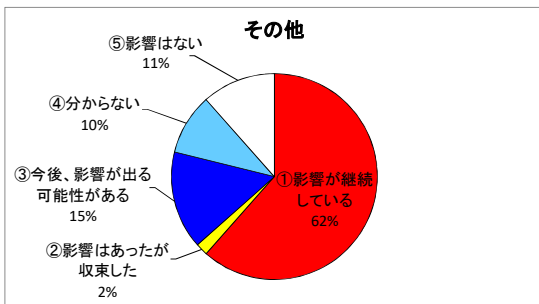
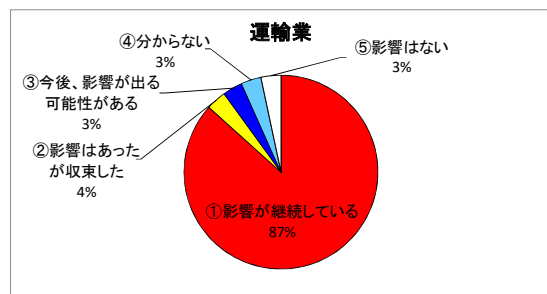
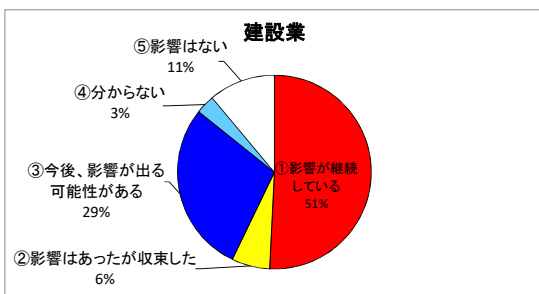
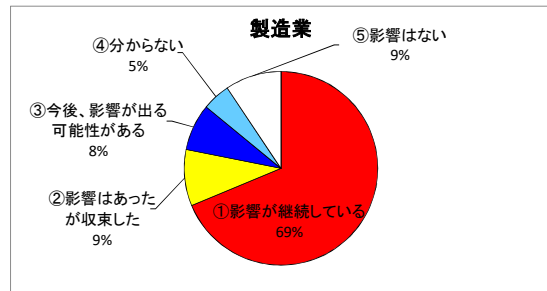
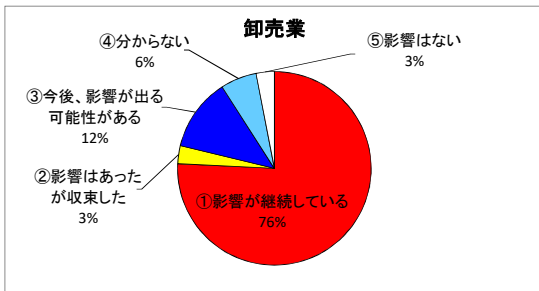
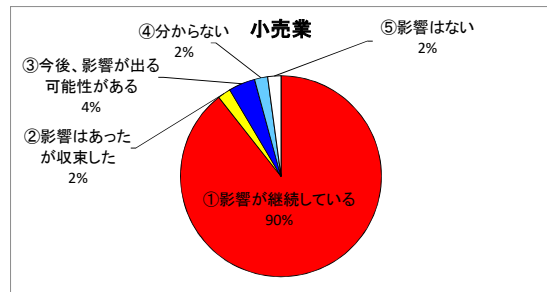
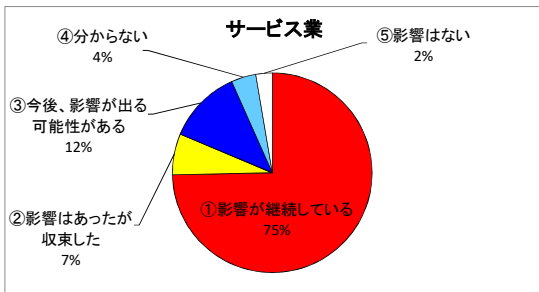
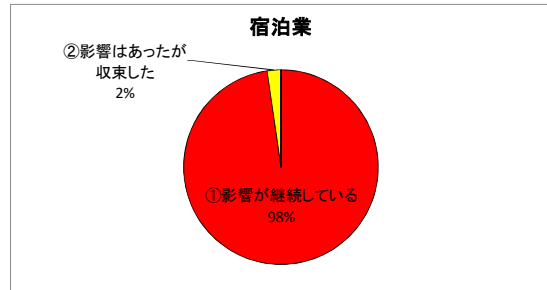
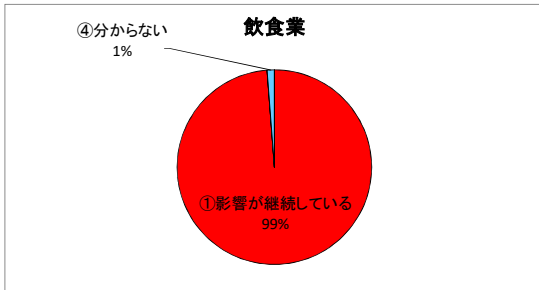
回答項目	回答数	構成割合
①影響が継続している	425	78.8%
②影響はあったが収束した	21	3.9%
③今後、影響が出る可能性がある	49	9.1%
④分からない	19	3.5%
⑤影響はない	25	4.6%
合計	539	100.0%



【業種別】

Q2 新型コロナウイルス感染症の感染拡大による御社の経営への影響はありますか。

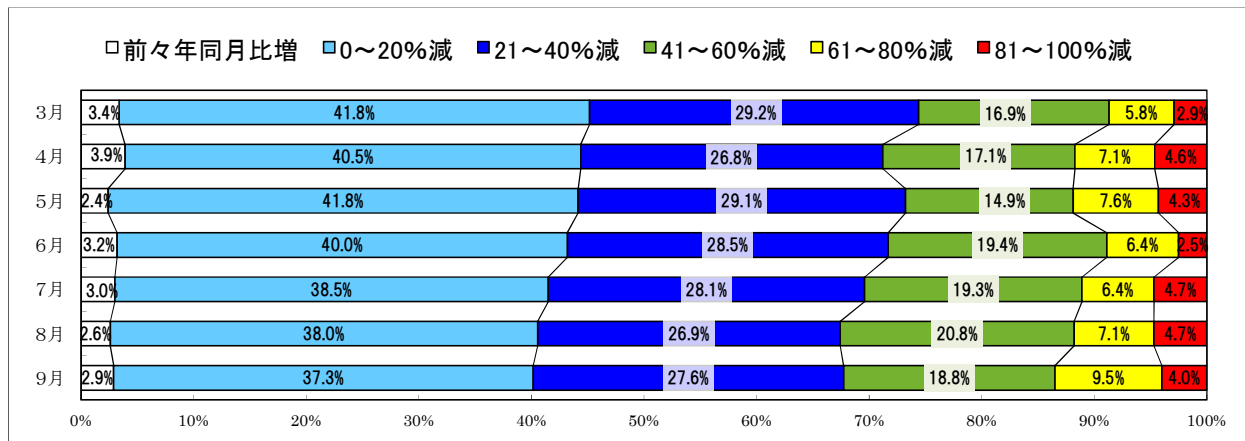
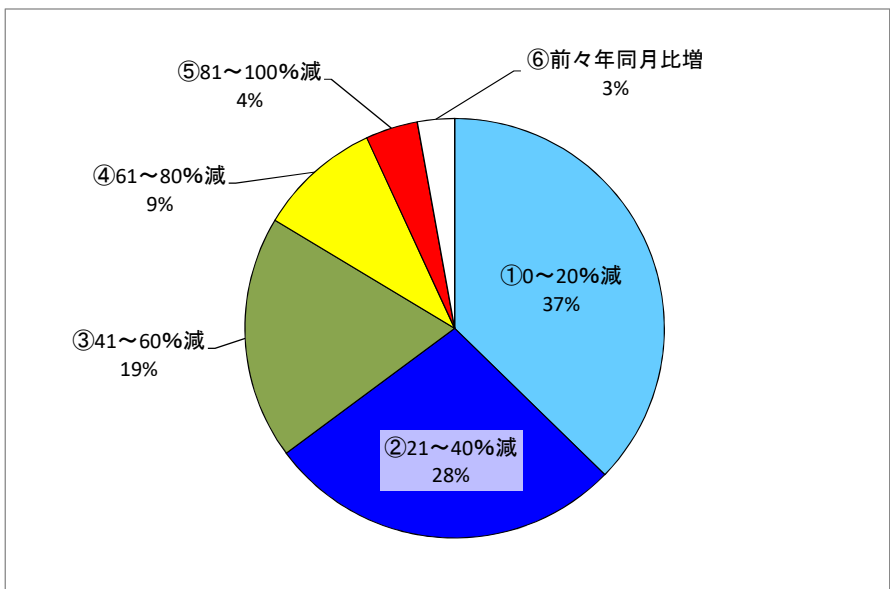
回答項目	飲食業	宿泊業	サービス業	小売業	卸売業	製造業	建設業	運輸業	その他	合計
①影響が継続している	83	43	56	84	25	44	32	26	32	425
②影響はあったが収束した	0	1	5	2	1	6	4	1	1	21
③今後、影響が出る可能性がある	0	0	9	4	4	5	18	1	8	49
④分からない	1	0	3	2	2	3	2	1	5	19
⑤影響はない	0	0	2	2	1	6	7	1	6	25
合計	84	44	75	94	33	64	63	30	52	539



Q3 Q2で①を選択された方にお聞きします。9月において、前々年9月比で御社の売上の変化を教えてください。

【コメント】
 「①0～20%減」が最も多く、37.3%となっており、次いで、「②21～40%減」が27.6%となっている。
 「⑤81～100%減」の、ほぼ売上がない事業者も4.0%発生している。
 「41%以上減」の割合が32.3%となっており、前回調査と比較して0.3ポイント低下している。

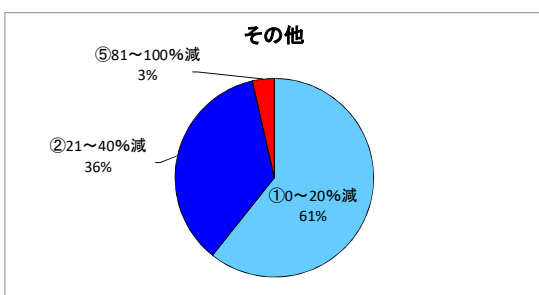
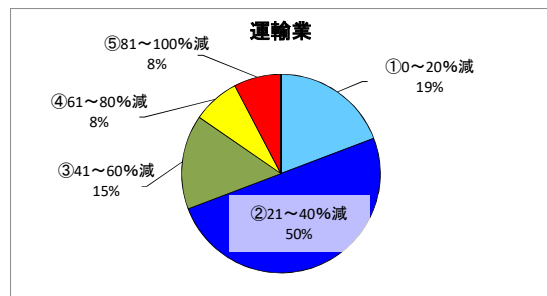
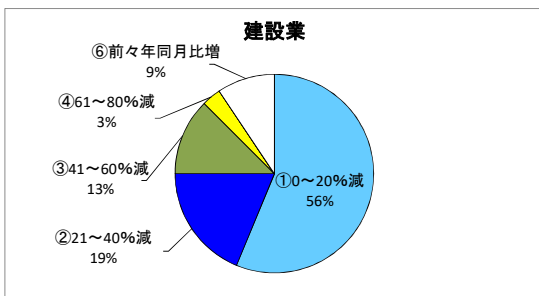
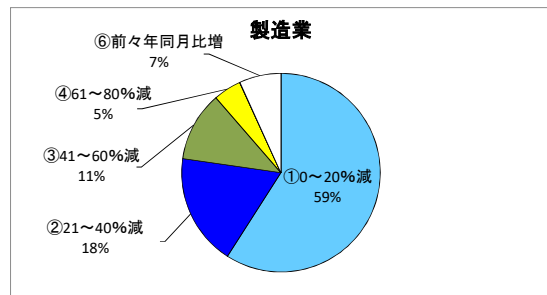
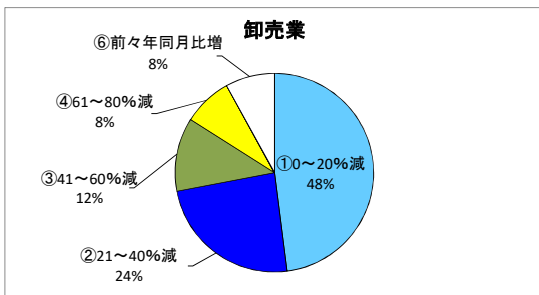
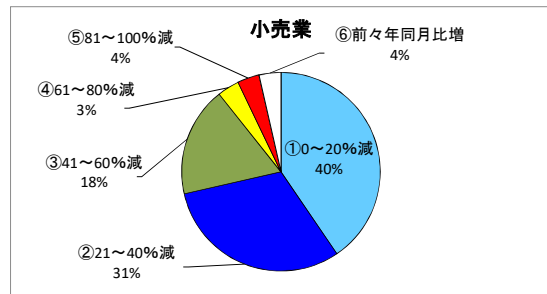
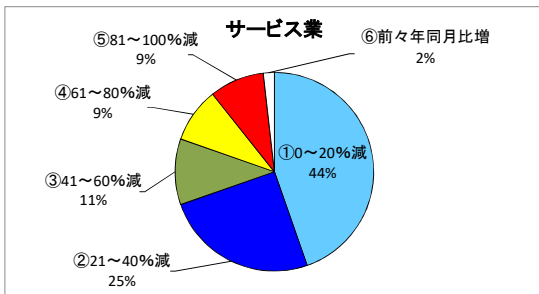
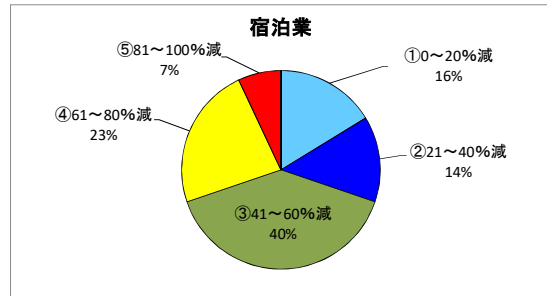
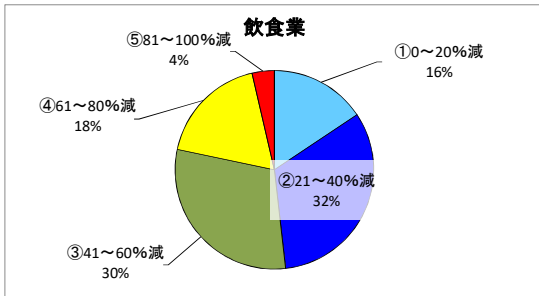
回答項目	3月		4月		5月		6月		7月		8月		9月		(前回比)
	回答数	構成割合	回答数	構成割合	回答数	構成割合	回答数	構成割合	回答数	構成割合	回答数	構成割合	回答数	構成割合	
①0～20%減	173	41.8%	166	40.5%	177	41.8%	163	40.0%	156	38.5%	161	38.0%	157	37.3%	▲ 0.7
②21～40%減	121	29.2%	110	26.8%	123	29.1%	116	28.5%	114	28.1%	114	26.9%	116	27.6%	0.7
③41～60%減	70	16.9%	70	17.1%	63	14.9%	79	19.4%	78	19.3%	88	20.8%	79	18.8%	▲ 2.0
④61～80%減	24	5.8%	29	7.1%	32	7.6%	26	6.4%	26	6.4%	30	7.1%	40	9.5%	2.4
⑤81～100%減	12	2.9%	19	4.6%	18	4.3%	10	2.5%	19	4.7%	20	4.7%	17	4.0%	▲ 0.7
⑥前々年同月比増	14	3.4%	16	3.9%	10	2.4%	13	3.2%	12	3.0%	11	2.6%	12	2.9%	0.3
合計	414	100.0%	410	100.0%	423	100.0%	407	100.0%	405	100.0%	424	100.0%	421	100.0%	



【業種別】

Q3 Q2で①を選択された方にお聞きます。9月において、前々年9月比で御社の売上の変化を教えてください。

回答項目	飲食業	宿泊業	サービス業	小売業	卸売業	製造業	建設業	運輸業	その他	合計
①0～20%減	13	7	25	34	12	26	18	5	17	157
②21～40%減	27	6	14	26	6	8	6	13	10	116
③41～60%減	25	17	6	15	3	5	4	4	0	79
④61～80%減	15	10	5	3	2	2	1	2	0	40
⑤81～100%減	3	3	5	3	0	0	0	2	1	17
⑥前々年同月比増	0	0	1	3	2	3	3	0	0	12
合計	83	43	56	84	25	44	32	26	28	421

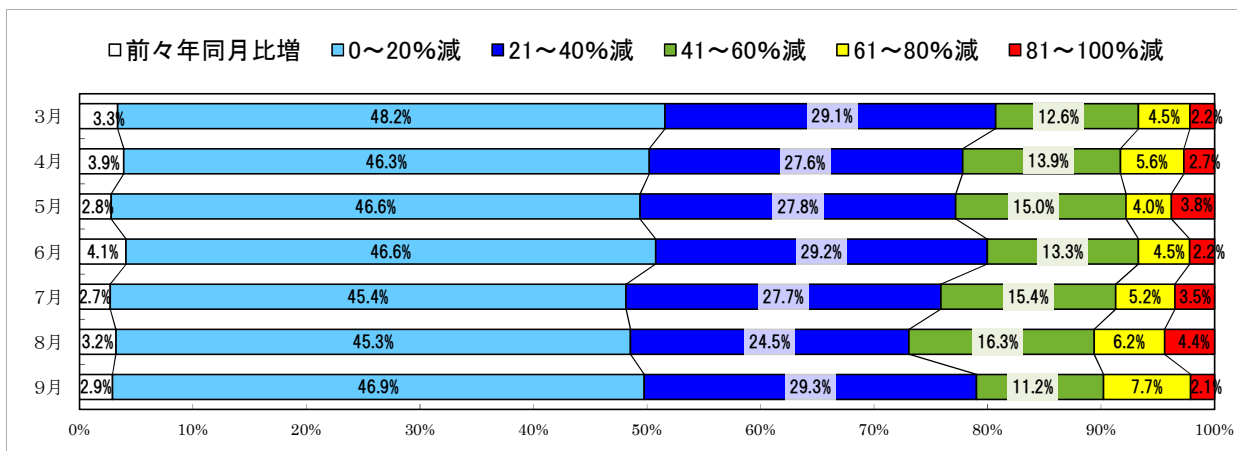
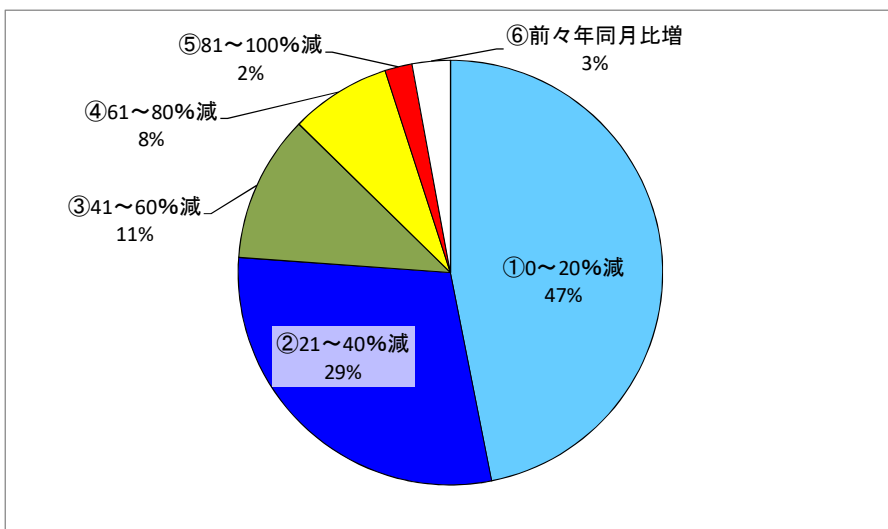


Q4 Q2で①②③を選択された方にお聞きします。今後の見込みを教えてください。

【コメント】

「①0～20%減」が46.9%と最も高く、次いで、「②21～40%減」が29.3%となっている。
「41%以上減」の割合が21.0%となっており、前回調査と比較して5.9ポイント低下している。

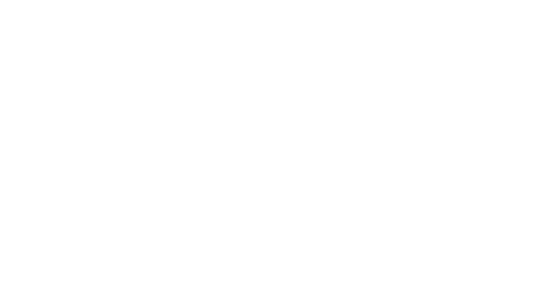
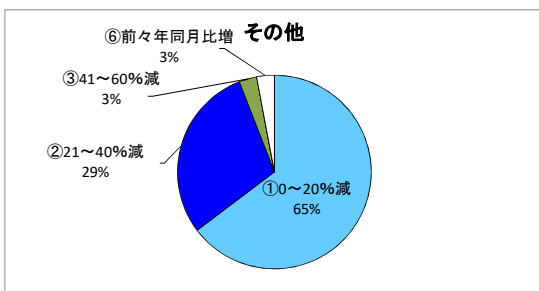
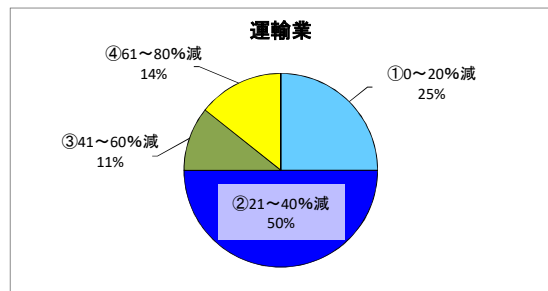
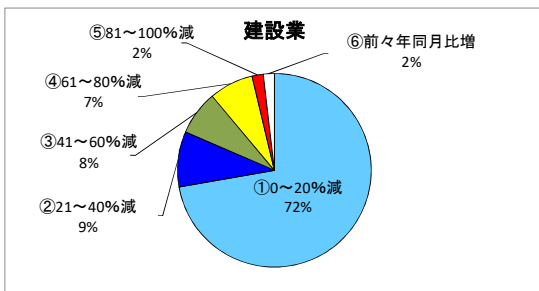
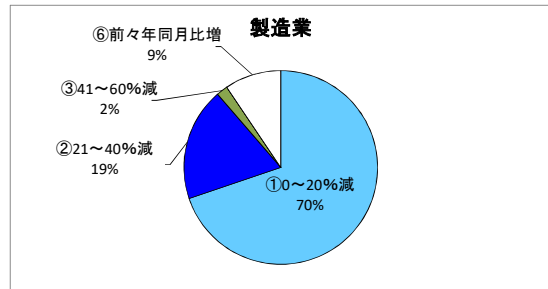
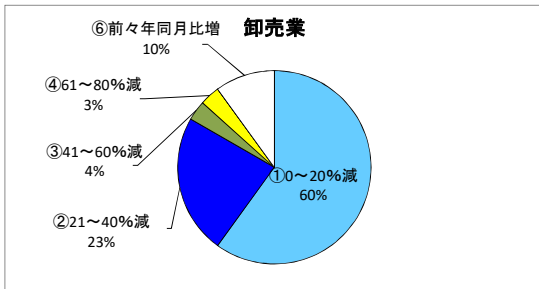
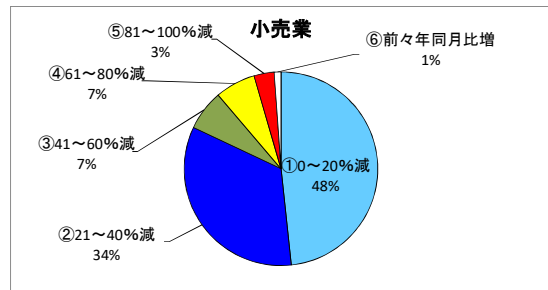
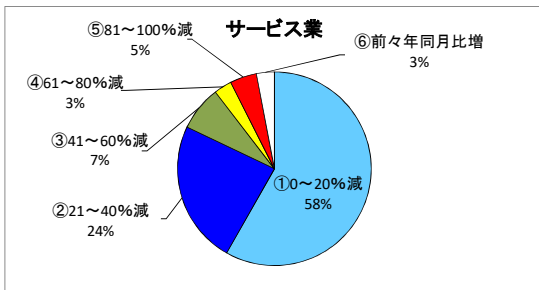
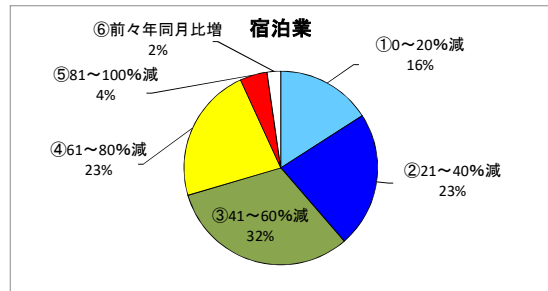
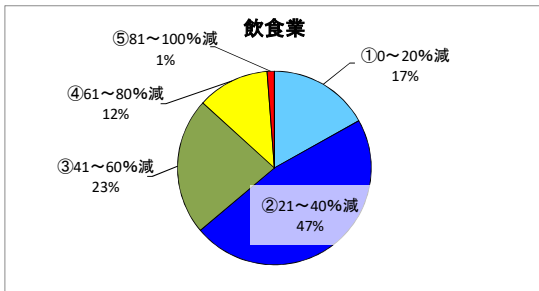
回答項目	3月		4月		5月		6月		7月		8月		9月		(前回比)
	回答数	構成割合	回答数	構成割合	回答数	構成割合	回答数	構成割合	回答数	構成割合	回答数	構成割合	回答数	構成割合	
①0～20%減	245	48.2%	223	46.3%	233	46.6%	228	46.6%	218	45.4%	225	45.3%	226	46.9%	1.6
②21～40%減	148	29.1%	133	27.6%	139	27.8%	143	29.2%	133	27.7%	122	24.5%	141	29.3%	4.8
③41～60%減	64	12.6%	67	13.9%	75	15.0%	65	13.3%	74	15.4%	81	16.3%	54	11.2%	▲ 5.1
④61～80%減	23	4.5%	27	5.6%	20	4.0%	22	4.5%	25	5.2%	31	6.2%	37	7.7%	1.5
⑤81～100%減	11	2.2%	13	2.7%	19	3.8%	11	2.2%	17	3.5%	22	4.4%	10	2.1%	▲ 2.3
⑥前々年同月比増	17	3.3%	19	3.9%	14	2.8%	20	4.1%	13	2.7%	16	3.2%	14	2.9%	▲ 0.3
合計	508	100.0%	482	100.0%	500	100.0%	489	100.0%	480	100.0%	497	100.0%	482	100.0%	



【業種別】

Q4 Q2で①②③を選択された方にお聞きます。今後の見込みを教えてください。

回答項目	飲食業	宿泊業	サービス業	小売業	卸売業	製造業	建設業	運輸業	その他	合計
①0～20%減	14	7	39	43	18	37	39	7	22	226
②21～40%減	39	10	16	30	7	10	5	14	10	141
③41～60%減	19	14	5	6	1	1	4	3	1	54
④61～80%減	10	10	2	6	1	0	4	4	0	37
⑤81～100%減	1	2	3	3	0	0	1	0	0	10
⑥前々年同月比増	0	1	2	1	3	5	1	0	1	14
合計	83	44	67	89	30	53	54	28	34	482

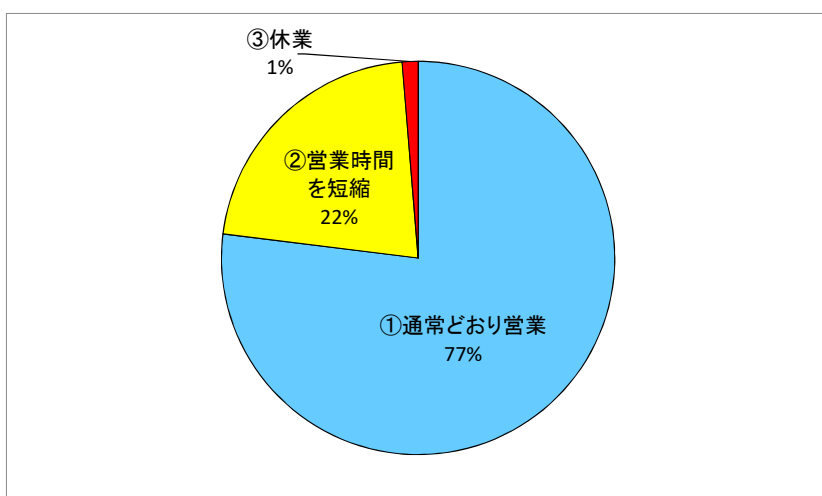


Q5 営業時間の短縮・休業への対応について教えてください。

【コメント】

「①通常どおり営業」が77.0%となっている。
次いで、「②営業時間を短縮」が21.7%、「③休業」が1.3%となっている。

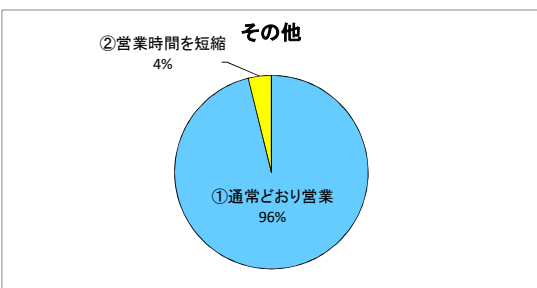
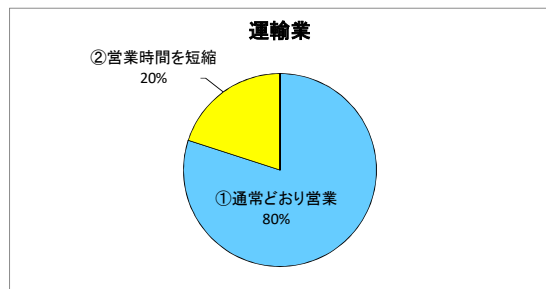
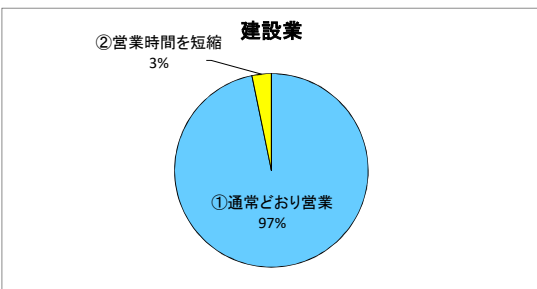
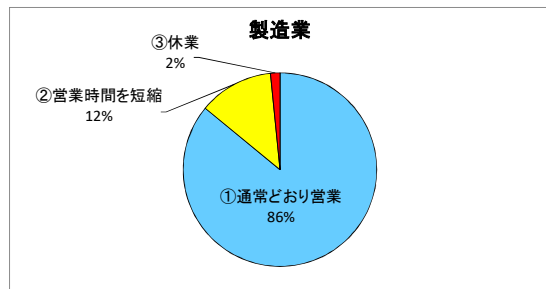
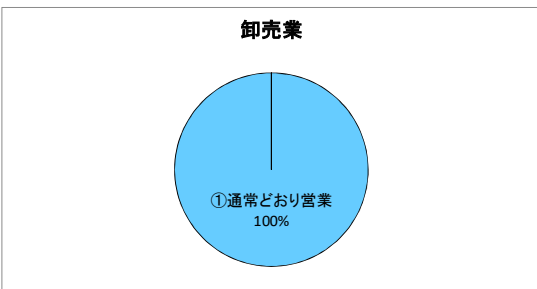
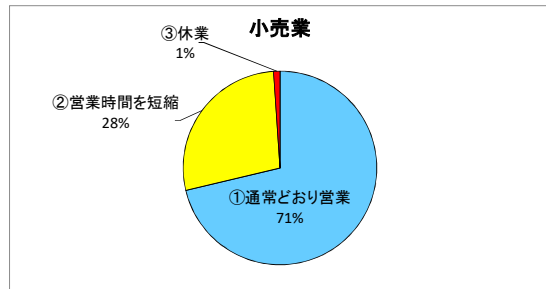
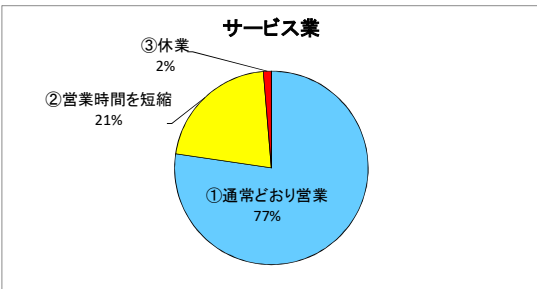
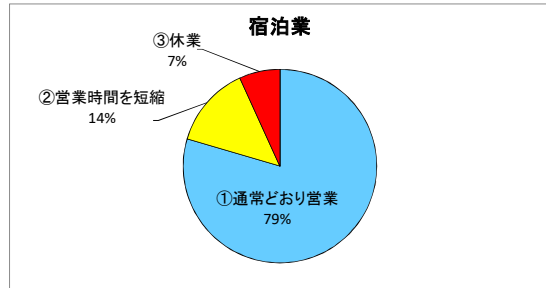
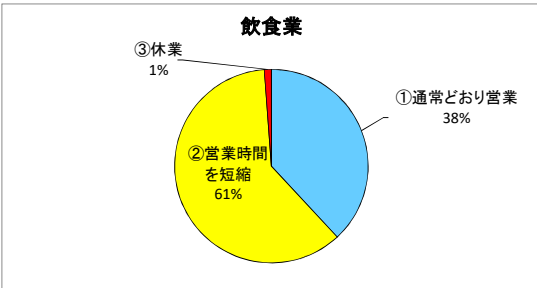
回答項目	回答数	構成割合
①通常どおり営業	414	77.0%
②営業時間を短縮	117	21.7%
③休業	7	1.3%
合計	538	100.0%



【業種別】

Q5 営業時間の短縮・休業への対応について教えてください。

回答項目	飲食業	宿泊業	サービス業	小売業	卸売業	製造業	建設業	運輸業	その他	合計
①通常どおり営業	32	35	58	67	33	55	60	24	50	414
②営業時間を短縮	51	6	16	26	0	8	2	6	2	117
③休業	1	3	1	1	0	1	0	0	0	7
合計	84	44	75	94	33	64	62	30	52	538



Q6 新型コロナウイルス感染症拡大に際し、御社で行っている(行う計画がある)対策があれば教えてください。(複数回答可)

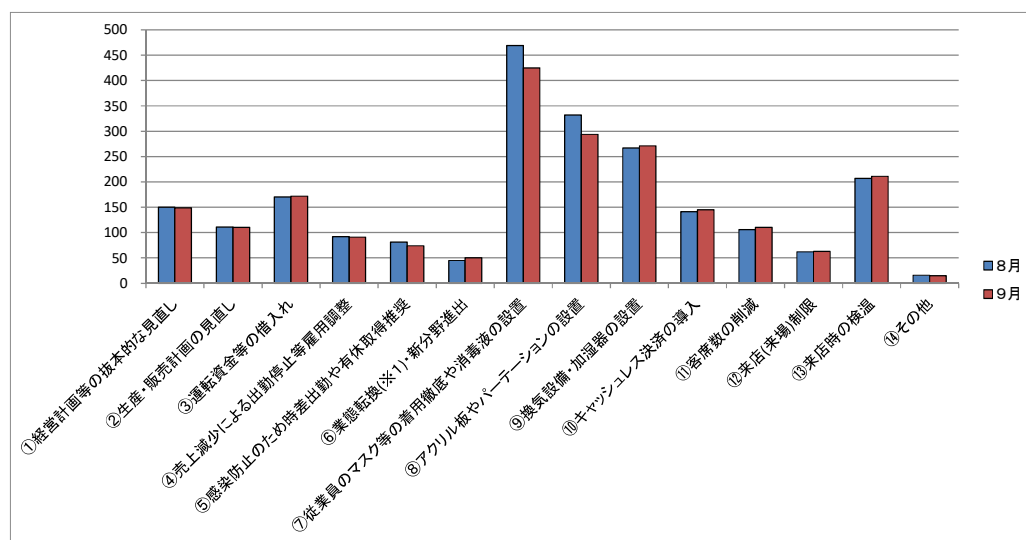
【コメント】

現在、行っている(行う計画がある)対策としては、「⑦従業員のマスク等の着用徹底や消毒液の設置(78.7%)」が最も多く、次いで、「⑧アクリル板やパーテーションの設置(54.4%)」、「⑨換気設備・加湿器の設置(50.2%)」、「⑬来店時の検温(39.1%)」の順となっている。

回答項目	8月		9月	
	回答数	回答割合	回答数	回答割合
①経営計画等の抜本的な見直し	150	27.4%	149	27.6%
②生産・販売計画の見直し	111	20.3%	110	20.4%
③運転資金等の借入れ	170	31.0%	172	31.9%
④売上減少による出勤停止等雇用調整	92	16.8%	91	16.9%
⑤感染防止のため時差出勤や有休取得推奨	81	14.8%	74	13.7%
⑥業態転換(※1)・新分野進出	45	8.2%	50	9.3%
⑦従業員のマスク等の着用徹底や消毒液の設置	469	85.6%	425	78.7%
⑧アクリル板やパーテーションの設置	332	60.6%	294	54.4%
⑨換気設備・加湿器の設置	267	48.7%	271	50.2%
⑩キャッシュレス決済の導入	141	25.7%	145	26.9%
⑪客席数の削減	106	19.3%	110	20.4%
⑫来店(来場)制限	62	11.3%	63	11.7%
⑬来店時の検温	207	37.8%	211	39.1%
⑭その他	16	2.9%	15	2.8%
合計	2,249		2,180	

※1 ⑥の業態転換には、テイクアウト等営業形態の変更を含む。

※2 回答割合の分母は、回答事業者の総数(Q1の表の合計)であるもの。

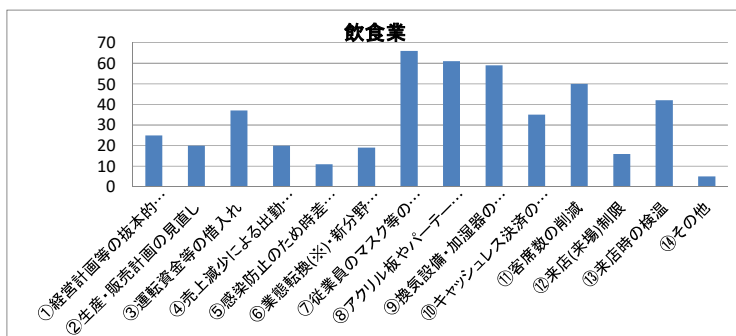


【業種別】

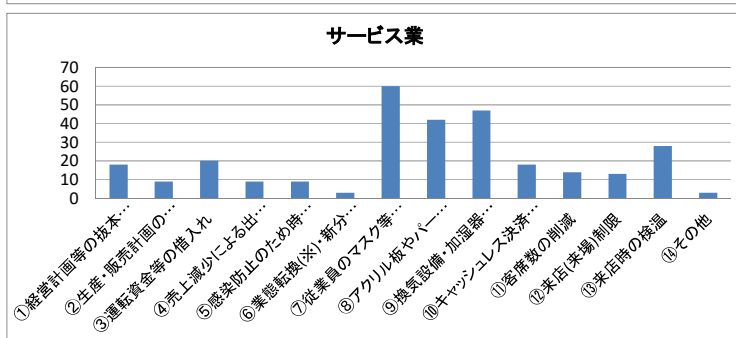
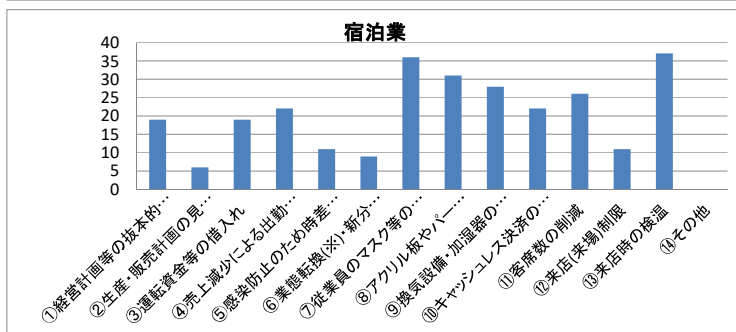
Q6 新型コロナウイルス感染症拡大に際し、御社で行っている(行う計画がある)対策があれば教えてください。(複数回答可)

回答項目	飲食業	宿泊業	サービス業	小売業	卸売業	製造業	建設業	運輸業	その他	合計
①経営計画等の抜本的な見直し	25	19	18	26	14	19	12	10	6	149
②生産・販売計画の見直し	20	6	9	23	11	31	4	3	3	110
③運転資金等の借入れ	37	19	20	23	12	18	20	14	9	172
④売上減少による出勤停止等雇用調整	20	22	9	14	5	8	1	10	2	91
⑤感染防止のため時差出勤や有休取得推奨	11	11	9	9	2	8	2	7	15	74
⑥業態転換(※)・新分野進出	19	9	3	8	2	2	3	4	0	50
⑦従業員のマスク等の着用徹底や消毒液の設置	66	36	60	69	22	44	53	27	48	425
⑧アクリル板やパーテーションの設置	61	31	42	46	12	22	28	14	38	294
⑨換気設備・加湿器の設置	59	28	47	47	12	20	26	10	22	271
⑩キャッシュレス決済の導入	35	22	18	39	0	8	6	8	9	145
⑪客席数の削減	50	26	14	8	1	2	3	2	4	110
⑫来店(来場)制限	16	11	13	4	2	7	3	0	7	63
⑬来店時の検温	42	37	28	30	7	20	20	9	18	211
⑭その他	5	0	3	0	0	0	0	1	6	15
合計	466	277	293	346	102	209	181	119	187	2180

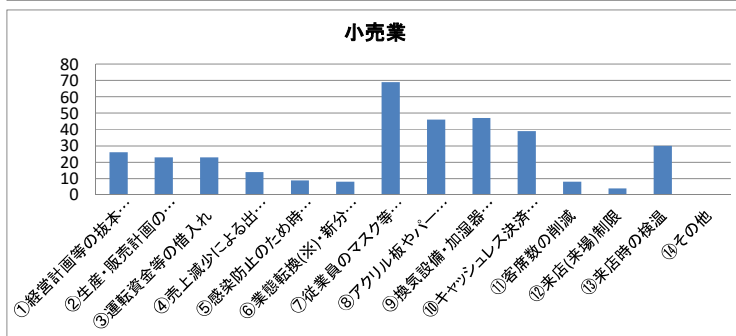
※ ⑥の業態転換には、テイクアウト等営業形態の変更を含む。



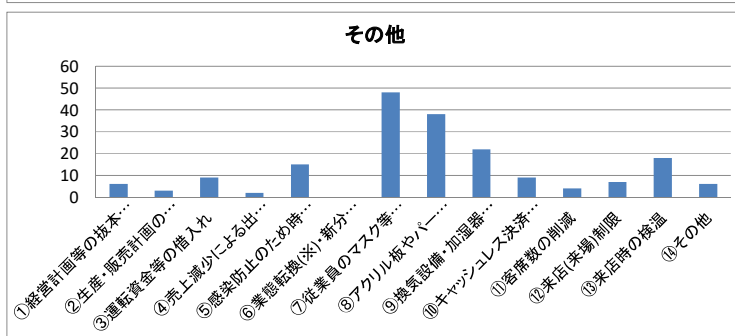
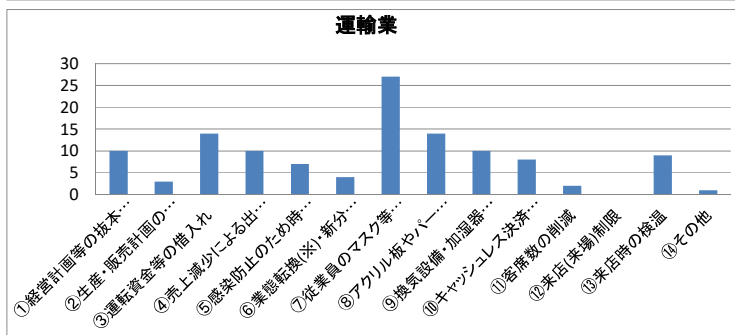
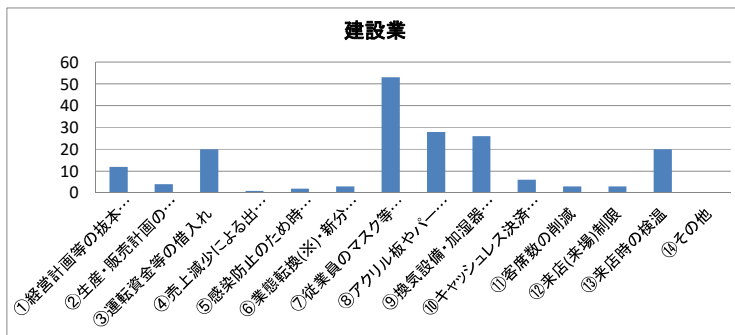
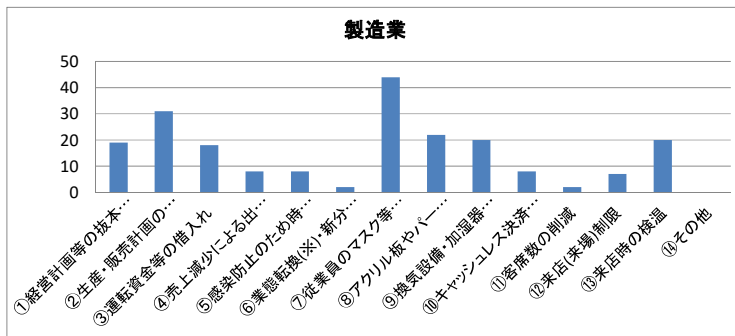
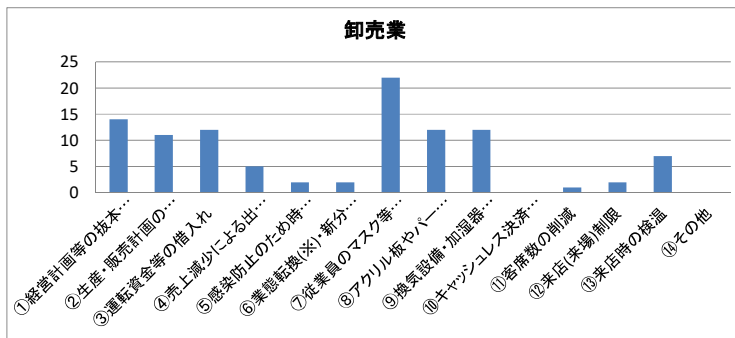
【⑭その他の内容】
 ・閉店後のオゾン殺菌
 ・水道の自動水栓
 ・常時窓開放



【⑭その他の内容】
 ・テレワーク
 ・PCR検査キット購入
 ・オンライン化



【⑭その他の内容】
 ・常時窓開放



【⑭その他の内容】

- ・投資先に対するモニタリング、分散勤務
- ・Webを使った会議や研修
- ・出入口の一部閉鎖、展望室の一時閉鎖
- ・来客の湯茶、接待を控える

Q7 今後、国や県等への支援策について要望をお聞かせください。(複数回答可)

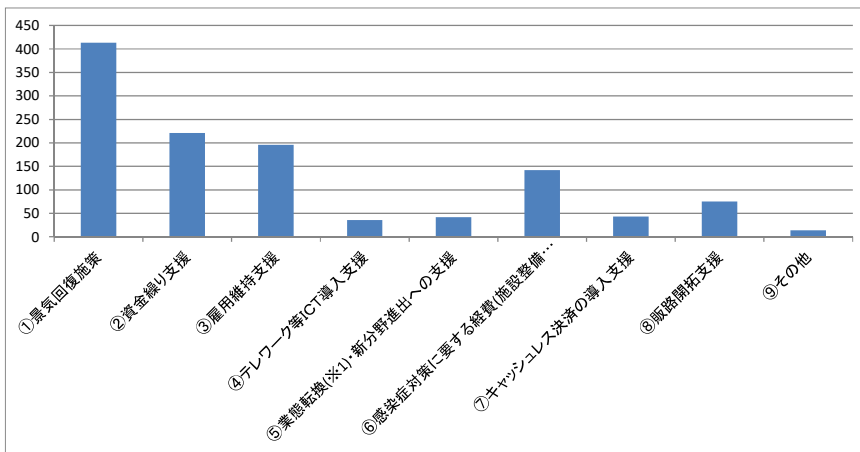
【コメント】

国や県への要望では、「①景気回復施策(76.5%)」が前回に引き続き最も多い。
次いで、「②資金繰り支援(40.9%)」、「③雇用維持支援(36.3%)」の順に多くなっている。

回答項目	回答数	回答割合
①景気回復施策	413	76.5%
②資金繰り支援	221	40.9%
③雇用維持支援	196	36.3%
④テレワーク等ICT導入支援	36	6.7%
⑤業態転換(※1)・新分野進出への支援	42	7.8%
⑥感染症対策に要する経費(施設整備含む)への支援	142	26.3%
⑦キャッシュレス決済の導入支援	43	8.0%
⑧販路開拓支援	75	13.9%
⑨その他	14	2.6%
合計	1,182	

※1 ⑤の業態転換には、テイクアウト等営業形態の変更を含む。

※2 回答割合の分母は、回答事業者の総数(Q1の表の合計)であるもの。



【業種別】

回答項目	飲食業	宿泊業	サービス業	小売業	卸売業	製造業	建設業	運輸業	その他
①景気回復施策	71 84.5%	35 79.5%	56 74.7%	71 75.5%	23 69.7%	47 73.4%	50 79.4%	23 76.7%	37 69.8%
②資金繰り支援	47 56.0%	19 43.2%	27 36.0%	40 42.6%	12 36.4%	26 40.6%	21 33.3%	15 50.0%	14 26.4%
③雇用維持支援	32 38.1%	24 54.5%	22 29.3%	28 29.8%	7 21.2%	18 28.1%	22 34.9%	23 76.7%	20 37.7%
④テレワーク等ICT導入支援	2 2.4%	3 6.8%	5 6.7%	6 6.4%	0 0.0%	5 7.8%	5 7.9%	2 6.7%	8 15.1%
⑤業態転換・新分野進出への支援	12 14.3%	11 25.0%	3 4.0%	3 3.2%	1 3.0%	5 7.8%	2 3.2%	4 13.3%	1 1.9%
⑥感染症対策に要する経費への支援	33 39.3%	19 43.2%	19 25.3%	24 25.5%	3 9.1%	11 17.2%	11 17.5%	8 26.7%	14 26.4%
⑦キャッシュレス決済の導入支援	7 8.3%	4 9.1%	7 9.3%	15 16.0%	0 0.0%	3 4.7%	0 0.0%	3 10.0%	4 7.5%
⑧販路開拓支援	15 17.9%	8 18.2%	10 13.3%	9 9.6%	2 6.1%	18 28.1%	5 7.9%	4 13.3%	4 7.5%
⑨その他	1 1.2%	1 2.3%	3 4.0%	3 3.2%	1 3.0%	0 0.0%	0 0.0%	2 6.7%	3 5.7%
合計	220	124	152	199	49	133	116	84	105

※ パーセント表示の分母は、各業種における回答事業者の総数(Q1の表の数値)であるもの。

Q8 国・県・市町村の支援策のうち、令和3年度に活用したものがあれば教えてください(複数回答可)

【コメント】

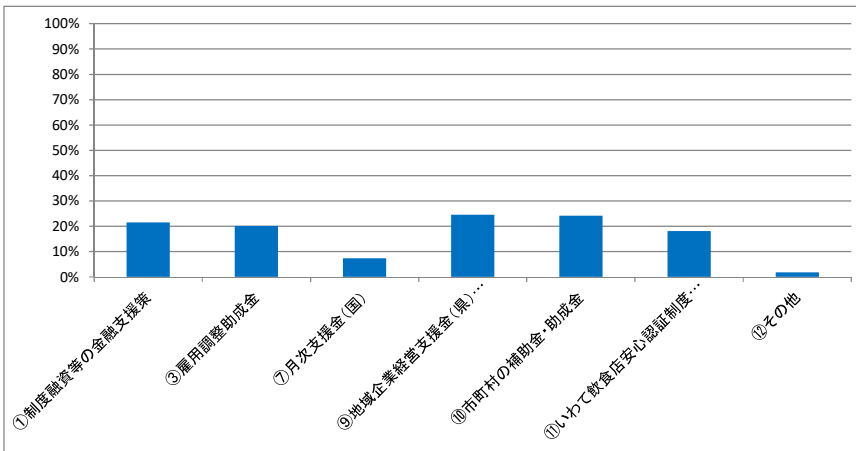
国・県・市町村の支援策の活用状況については、「⑨地域企業経営支援金(1店舗あたり上限(30万円⇒40万円))」(24.6%)が最も多く、次いで、「⑩市町村の補助金・助成金」(24.3%)、「①制度融資等の金融支援策」(21.5%)の順に多い。

回答項目	R3.3月	R3.4月	R3.5月	R3.6月	R3.7月	R3.8月	R3.9月
①制度融資等の金融支援策	46.5%	27.6%	24.4%	26.9%	25.6%	23.5%	21.5%
②持続化給付金	52.1%	—	—	—	—	—	—
③雇用調整助成金	24.5%	22.6%	21.4%	20.3%	20.3%	19.9%	20.2%
④家賃補助	16.1%	—	—	—	—	—	—
⑤感染症対策補助金	48.8%	—	—	—	—	—	—
⑥一時支援金(国)	—	15.2%	16.9%	15.4%	—	—	—
⑦月次支援金(国)	—	—	—	4.8%	7.6%	7.3%	7.4%
⑧地域企業経営支援金(県) (1店舗あたり上限40万円)	—	22.7%	25.5%	27.8%	—	—	—
⑨地域企業経営支援金(県) (1店舗あたり上限(30万円 ⇒40万円))	—	—	—	—	17.7%	21.7%	24.6%
⑩市町村の補助金・助成金	—	30.0%	29.4%	21.8%	23.4%	23.5%	24.3%
⑪いわて飲食店安心認証制度 (認証取得事業者支援金)	—	—	—	—	9.0%	15.1%	18.1%
⑫その他	7.0%	2.3%	2.5%	0.5%	0.7%	0.7%	1.9%

※ 令和3年4月分の調査から質問項目②、④、⑤を削除。⑥、⑧、⑩を追加。

※ 令和3年6月分の調査から質問項目⑦を追加。

※ 令和3年7月分の調査から質問項目⑥、⑧を削除。⑨、⑪を追加。



Q9 その他自由記載欄

【主な意見等】

①飲食業	<ul style="list-style-type: none"> ・ いわてGo to Eatの継続実施等、飲食店支援策をお願いしたい。 ・ 市、県からの支援で助かっている。今後は、地元経済を回す動きを先手、先手でやってほしい。岩手県の緊急事態宣言に伴い、盛岡の飲食店のみ補償が出たが、他の地域も同様に人の動きが無くなるのは当たり前である。どの地域も同じ対応をお願いする。 ・ 「何もせず売上が減る→補助金を出す」という施策はもうやめるべき。対策をしているお店が恩恵を受ける(お客様も安全安心)ことをしていかないと全体のレベルが下がったままになる。
②宿泊業	※ コメントなし。
③サービス業	<ul style="list-style-type: none"> ・ 職域接種ができ、社員・派遣など職場内95%が接種完了した。県内経済が落ち込み、広告出稿が昨年比7割となるなど、もう元には戻らないと実感する。 ・ コロナが下火になりつつある今こそ、2年にわたるコロナ過の影響で売り上げ減少した商店、飲食店、関係企業のために大いに挽回するチャンスになればと思う。
④小売業	<ul style="list-style-type: none"> ・ 緊急事態宣言が終わり、人の動きや社会活動の増加に伴い、お店への需要も増えていくことを期待している。お店としても低価格商品を増やしたり普段着を増やしたりと、あの手この手で凌いでいるが、今しばらく時間がかかりそうである。 ・ ワクチン接種率の向上、人口減少対策、企業誘致など経済を活性化させるための早急な対策を期待する。 ・ 飲食業から小売業へ業態転換を行った。
⑤卸売業	<ul style="list-style-type: none"> ・ 最近の感染状況の減少は大変良い事だと思う。第6波が冬にかけて起こる可能性や3回目のワクチン接種策等継続して対策をしていきたい。 ・ 飲食店に卸売りしているが、今大変である。昨年、学校給食で牛肉を食べてもらったが、今年も是非やってもらいたい。
⑥製造業	<ul style="list-style-type: none"> ・ 新型コロナに限らず複合的な要因だが半導体や樹脂原料の不足による機器の入手難により生産計画の遅延、未達が発生している。更に、この状況は短期で回復する見込みはなく、少なくとも1年以上の長期に渡り、影響を受けると想定している。 ・ 感染防止対策期が長期化したため、派遣社員や退職者の補充をせずに営業してきた。結果、9月より受注量が復調してきたが、急激な増産に対応できず、人員不足により売上が伸ばせない状況で、求人しても応募者がいない。 ・ ワクチン接種が進み、心の安心にも繋がった。今後、行事の開催等できて元通りに早くなることを心待ちにしている。
⑦建設業	<ul style="list-style-type: none"> ・ 東南アジア系の部品不足により、機器関連の入庫が遅れ、支障をきたしている状況である。 ・ 資材不足が影響している。木材・設備機器(トイレ・食洗器)、サッシなど、どれもコロナが要因となっているようだ。
⑧運輸業	<ul style="list-style-type: none"> ・ 9月は、県独自の緊急事態宣言により、旅行、イベント関係の売上はほぼゼロ。バスの売上のみ。 ・ 9月下旬以降、10月～11月の旅行に伴うバスの予約が入ってきたものの、国の緊急事態宣言解除後の客足は、今までで一番鈍い。 ・ ドライバー不足や資金不足など、事業継続に不安がある。

新型コロナウイルス感染症に伴う事業者の影響調査票（9月分）

令和3年 月 日

〇〇商工会議所（〇〇商工会） 行

企業名：_____ 担当者名：_____

Q1 貴社の業種を教えてください

- ① 飲食業 ② 宿泊業 ③ サービス業 ④ 小売業 ⑤ 卸売業
⑥ 製造業 ⑦ 建設業 ⑧ 運輸業 ⑨ その他

Q2 新型コロナウイルス感染症の感染拡大による御社の経営への影響はありますか

(1つ選択の上、○をつけてください)

- ① 影響が継続している ② 影響はあったが収束した ③ 今後、影響がでる可能性がある
④ 分からない ⑤ 影響はない

Q3 Q2で①を選択された方にお聞きします。前月において、前々年同月比で御社の売上の変化を教えてください。

- ① 0～20%減 ② 21～40%減 ③ 41～60%減 ④ 61～80%減 ⑤ 81～100%減
⑥ 前々年同月比増（ %）

Q4 Q2で①②③を選択された方にお聞きします。今後の見込を教えてください

- ① 0～20%減 ② 21～40%減 ③ 41～60%減 ④ 61～80%減 ⑤ 81～100%減
⑥ 前々年同月比増（ %）

Q5 9月末における営業時間の短縮・休業への対応状況について教えてください

- ① 通常どおり営業 ② 営業時間を短縮 ③ 休業

Q6 新型コロナウイルス感染症拡大に際し、御社で行っている（行う計画がある）対策があれば教えてください（複数回答可）

- ① 経営計画等の抜本的な見直し ② 生産・販売計画の見直し
③ 運転資金等の借入れ ④ 売上減少による出勤停止等雇用調整
⑤ 感染防止のため時差出勤や有休取得推奨 ⑥ 業態転換(テイクアウト等営業形態の変更含む)・新分野進出
⑦ 従業員のマスク等の着用徹底や消毒液の設置 ⑧ アクリル板やパーテーションの設置
⑨ 換気設備・加湿器の設置 ⑩ キャッシュレス決済の導入
⑪ 客席数の削減 ⑫ 来店(来場)制限
⑬ 来店時の検温 ⑭ その他（ ）

Q7 今後、国や県等への支援策について要望をお聞かせください（複数回答可）

- ① 景気回復施策 ② 資金繰り支援
③ 雇用維持支援 ④ テレワーク等ICT導入支援
⑤ 業態転換(テイクアウト等営業形態の変更含む)・新分野進出への支援 ⑥ 感染症対策に要する経費(施設整備含む)への支援
⑦ キャッシュレス決済の導入支援 ⑧ 販路開拓支援
⑨ その他（ ）

Q8 国・県・市町村の支援策のうち、令和3年度に活用したものがあれば教えてください（複数回答可）

- ① 制度融資等の金融支援策 ② 雇用調整助成金 ③ 月次支援金(国)
④ 地域企業経営支援金(県：1店舗あたり上限(30万円⇒40万円)) ⑤ 市町村の補助金・助成金
⑥ いわて飲食店安心認証制度(認証取得事業者支援金)
⑦ その他()

Q9 その他自由記載欄

*ご協力ありがとうございました。この調査に係る個人情報については、本調査以外の目的には使用いたしません。