

# 新型コロナウイルス感染症に伴う 事業者の影響調査 (3月分)

- 1 調査時点  
令和4年3月31日
- 2 調査対象  
商工会議所及び商工会の会員の約2%を調査対象として抽出
- 3 調査方法  
商工会議所及び商工会が、調査票の配付、聴き取りにより実施
- 4 今後の予定  
当面、毎月実施予定

岩手県商工労働観光部経営支援課

# 新型コロナウイルス感染症に伴う事業者の影響調査(3月分)

Q1 貴社の業種を教えてください。

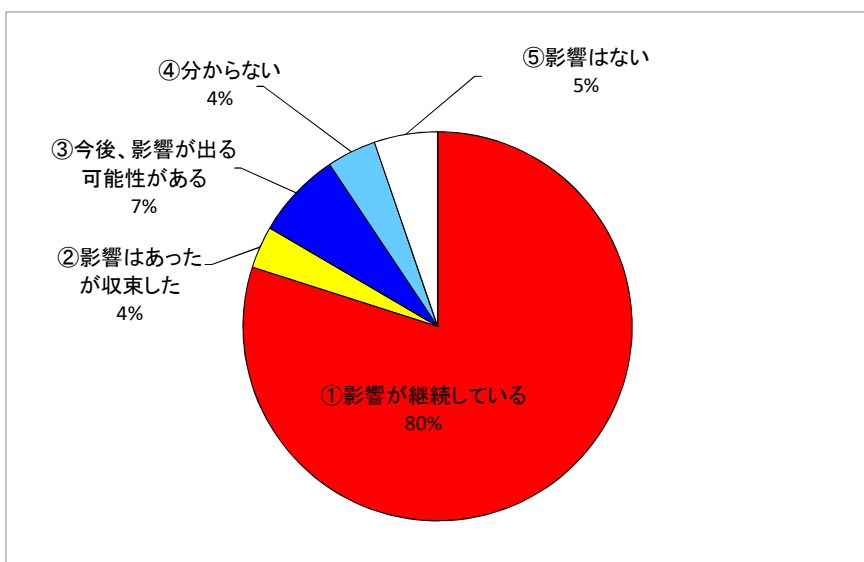
業種	回答企業数	構成割合
飲食業	77	15.0%
宿泊業	40	7.8%
サービス業	66	12.8%
小売業	91	17.7%
卸売業	32	6.2%
製造業	53	10.3%
建設業	72	14.0%
運輸業	30	5.8%
その他	53	10.3%
合計	514	100.0%

Q2 新型コロナウイルス感染症の感染拡大による御社の経営への影響はありますか。

【コメント】

「①影響が継続している」が79.9%、「②影響はあったが収束した」が3.5%、「③今後、影響が出る可能性がある」が7.2%となっている。

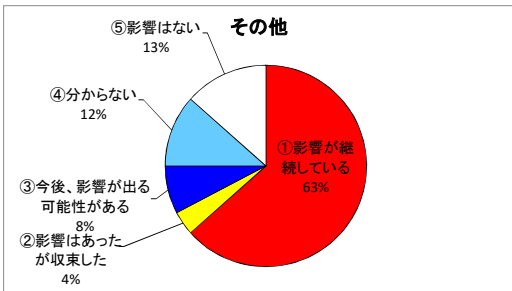
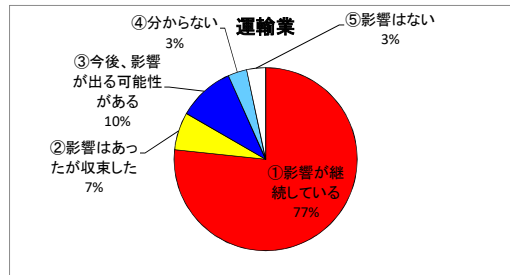
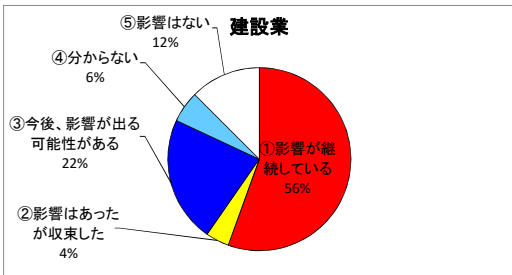
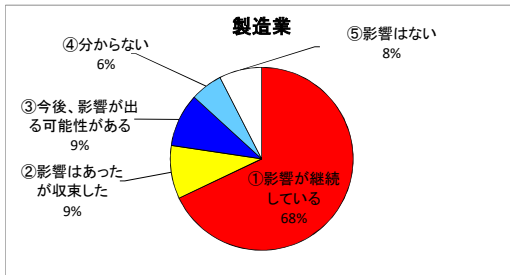
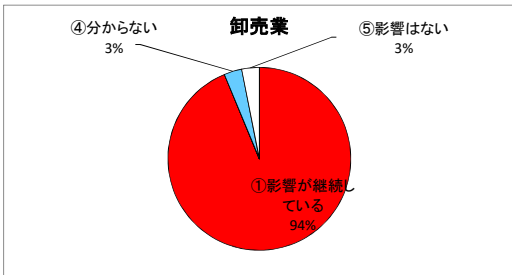
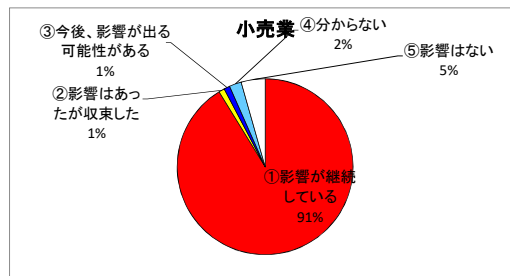
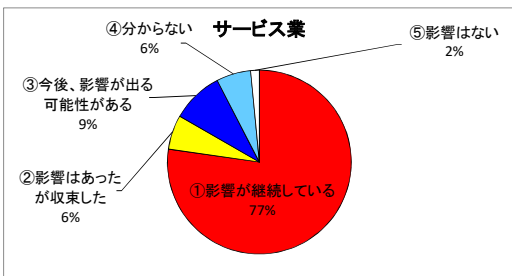
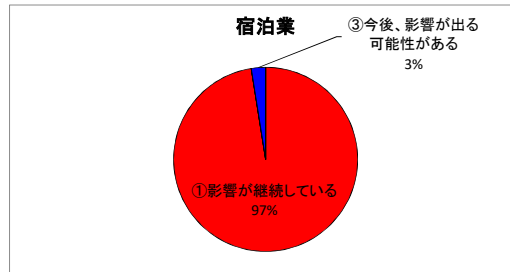
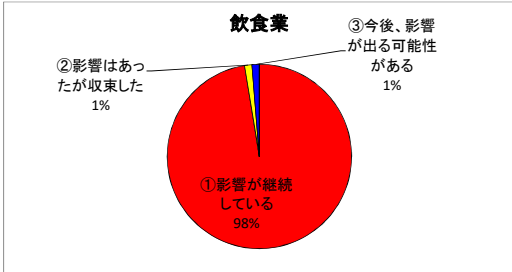
回答項目	回答数	構成割合
①影響が継続している	410	79.9%
②影響はあったが収束した	18	3.5%
③今後、影響が出る可能性がある	37	7.2%
④分からない	21	4.1%
⑤影響はない	27	5.3%
合計	513	100.0%



【業種別】

Q2 新型コロナウイルス感染症の感染拡大による御社の経営への影響はありますか。

回答項目	飲食業	宿泊業	サービス業	小売業	卸売業	製造業	建設業	運輸業	その他	合計
①影響が継続している	75	39	51	83	30	36	40	23	33	410
②影響はあったが収束した	1	0	4	1	0	5	3	2	2	18
③今後、影響が出る可能性がある	1	1	6	1	0	5	16	3	4	37
④分からない	0	0	4	2	1	3	4	1	6	21
⑤影響はない	0	0	1	4	1	4	9	1	7	27
合計	77	40	66	91	32	53	72	30	52	513



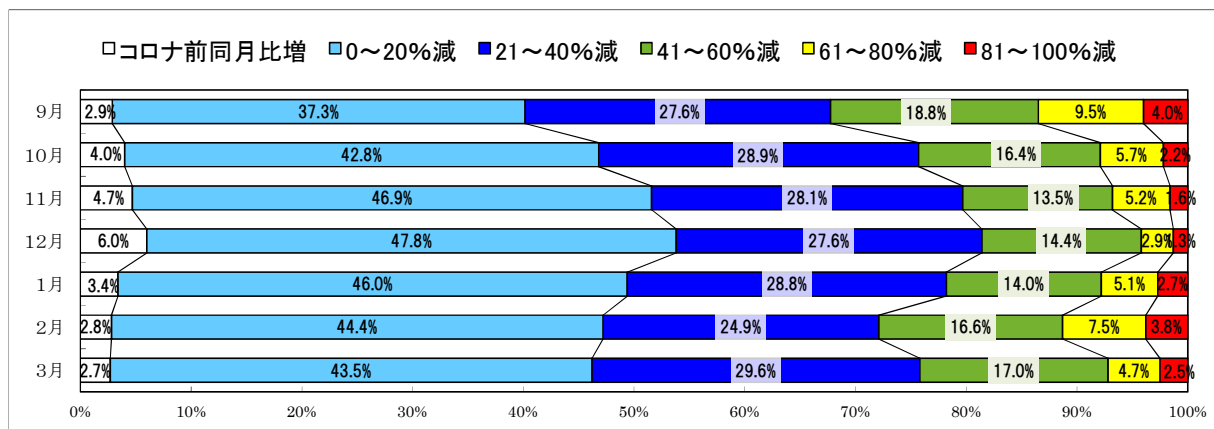
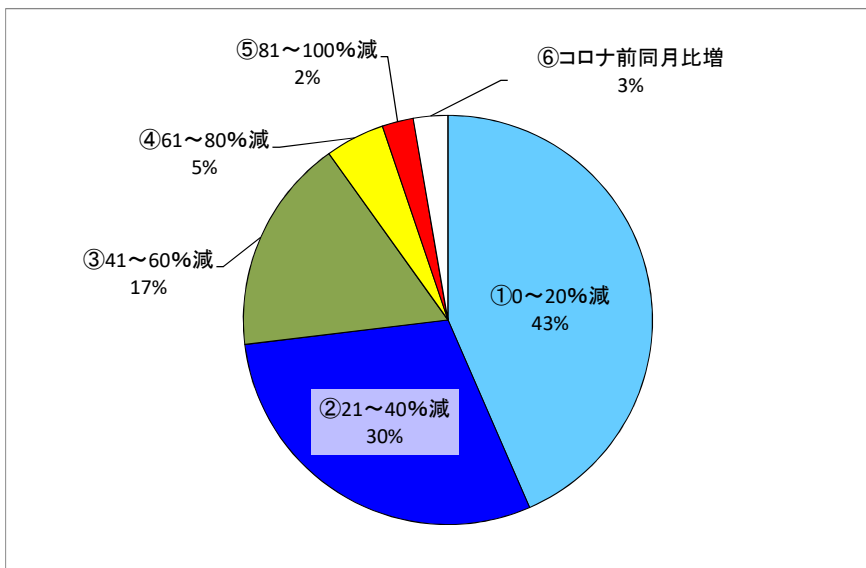
Q3 Q2で①を選択された方にお聞きします。令和4年3月の売上が、コロナ前の同月と比較してどう変化したか教えてください。

【コメント】

「①0～20%減」が最も多く、43.5%となっており、次いで、「②21～40%減」が29.6%となっている。  
 「⑤81～100%減」の、ほぼ売上がない事業者も2.5%発生している。  
 「41%以上減」の割合が24.2%となっており、前回調査と比較して3.7ポイント低下している。

回答項目	9月		10月		11月		12月		1月		2月		3月		(前回比)
	回答数	構成割合	回答数	構成割合	回答数	構成割合	回答数	構成割合	回答数	構成割合	回答数	構成割合	回答数	構成割合	
①0～20%減	157	37.3%	172	42.8%	180	46.9%	182	47.8%	190	46.0%	177	44.4%	176	43.5%	▲ 0.9
②21～40%減	116	27.6%	116	28.9%	108	28.1%	105	27.6%	119	28.8%	99	24.9%	120	29.6%	▲ 4.7
③41～60%減	79	18.8%	66	16.4%	52	13.5%	55	14.4%	58	14.0%	66	16.6%	69	17.0%	▲ 0.4
④61～80%減	40	9.5%	23	5.7%	20	5.2%	11	2.9%	21	5.1%	30	7.5%	19	4.7%	▲ 2.8
⑤81～100%減	17	4.0%	9	2.2%	6	1.6%	5	1.3%	11	2.7%	15	3.8%	10	2.5%	▲ 1.3
⑥コロナ前同月比増	12	2.9%	16	4.0%	18	4.7%	23	6.0%	14	3.4%	11	2.8%	11	2.7%	▲ 0.1
合計	421	100.0%	402	100.0%	384	100.0%	381	100.0%	413	100.0%	398	100.0%	405	100.0%	

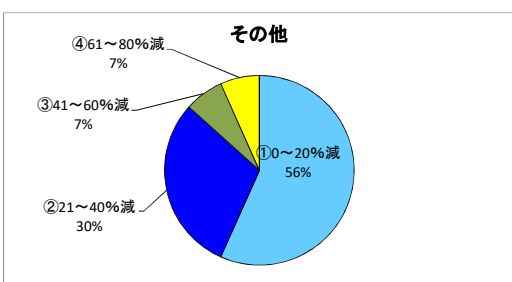
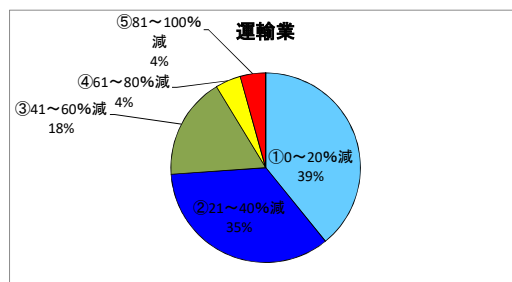
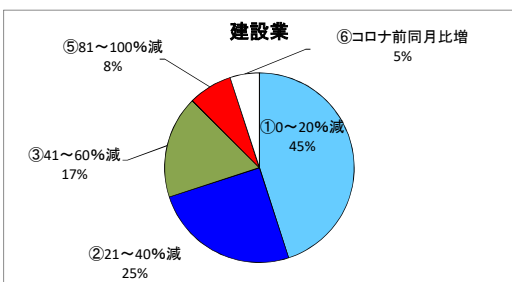
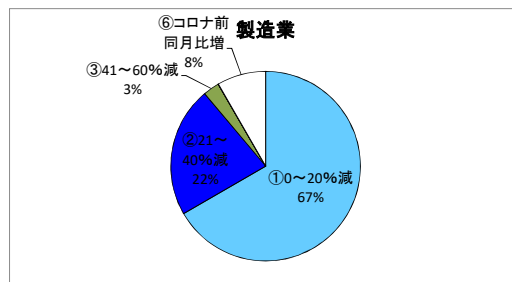
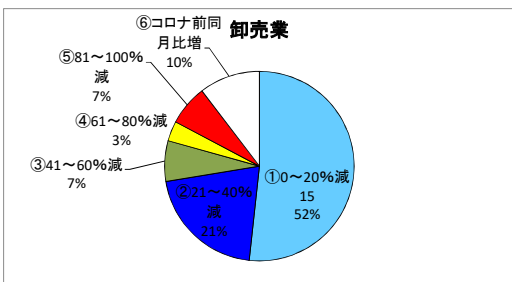
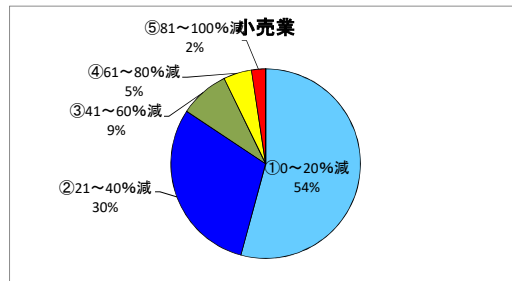
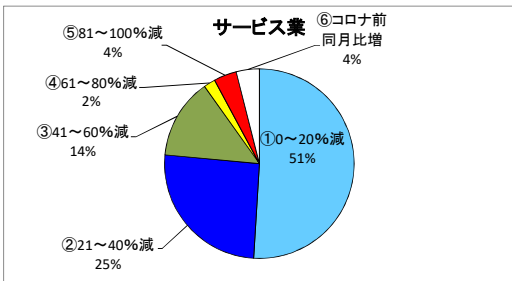
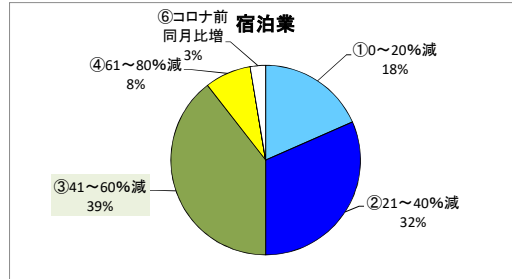
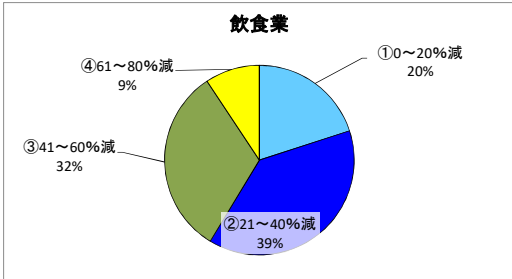
※1 回答項目⑥については、12月分まで「前々年同月比増」であるもの。



【業種別】

Q3 Q2で①を選択された方にお聞きします。令和4年3月の売上が、コロナ前の同月と比較してどう変化したか教えてください。

回答項目	飲食業	宿泊業	サービス業	小売業	卸売業	製造業	建設業	運輸業	その他	合計
①0～20%減	15	7	26	45	15	24	18	9	17	176
②21～40%減	29	12	13	25	6	8	10	8	9	120
③41～60%減	24	15	7	7	2	1	7	4	2	69
④61～80%減	7	3	1	4	1	0	0	1	2	19
⑤81～100%減	0	0	2	2	2	0	3	1	0	10
⑥コロナ前同月比増	0	1	2	0	3	3	2	0	0	11
合計	75	38	51	83	29	36	40	23	30	405

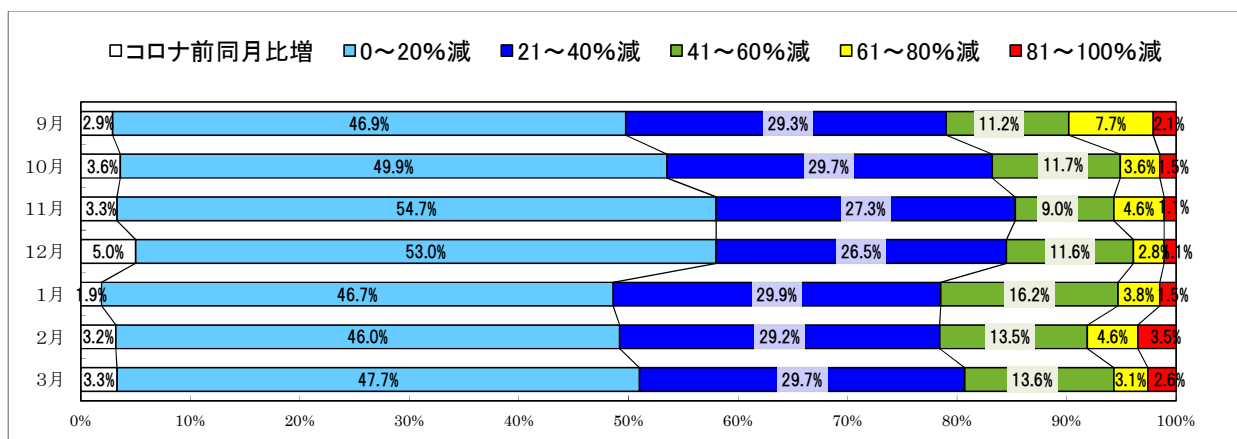
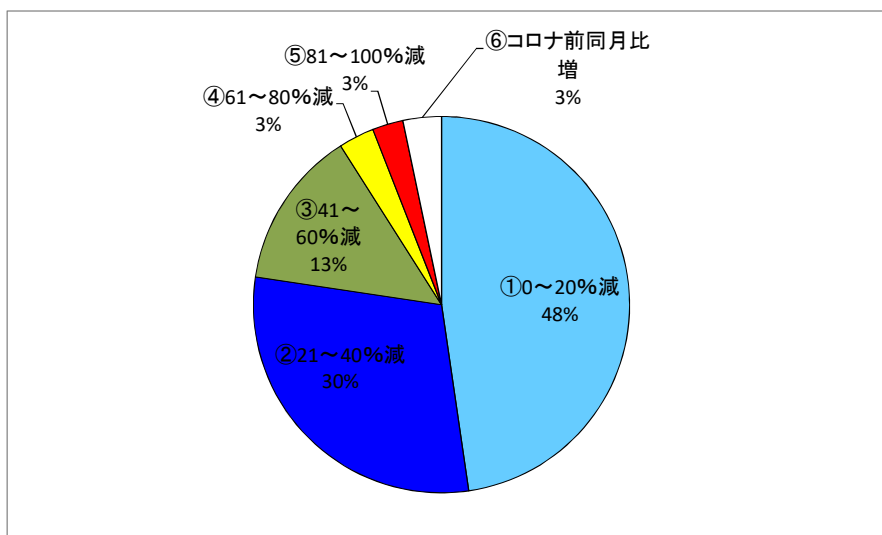


Q4 Q2で①②③を選択された方にお聞きます。コロナ前の売上と比較した今後の見込を教えてください。

【コメント】  
 「①0～20%減」が47.7%と最も高く、次いで、「②21～40%減」が29.7%となっている。  
 「41%以上減」の割合が19.3%となっており、前回調査と比較して2.2ポイント低下している。

回答項目	9月		10月		11月		12月		1月		2月		3月		(前回比)
	回答数	構成割合	回答数	構成割合	回答数	構成割合	回答数	構成割合	回答数	構成割合	回答数	構成割合	回答数	構成割合	
①0～20%減	226	46.9%	235	49.9%	249	54.7%	242	53.0%	222	46.7%	211	46.0%	217	47.7%	1.7
②21～40%減	141	29.3%	140	29.7%	124	27.3%	121	26.5%	142	29.9%	134	29.2%	135	29.7%	0.5
③41～60%減	54	11.2%	55	11.7%	41	9.0%	53	11.6%	77	16.2%	62	13.5%	62	13.6%	0.1
④61～80%減	37	7.7%	17	3.6%	21	4.6%	13	2.8%	18	3.8%	21	4.6%	14	3.1%	▲ 1.5
⑤81～100%減	10	2.1%	7	1.5%	5	1.1%	5	1.1%	7	1.5%	16	3.5%	12	2.6%	▲ 0.9
⑥コロナ前同月比増	14	2.9%	17	3.6%	15	3.3%	23	5.0%	9	1.9%	15	3.2%	15	3.3%	0.1
合計	482	100.0%	471	100.0%	455	100.0%	457	100.0%	475	100.0%	459	100.0%	455	100.0%	

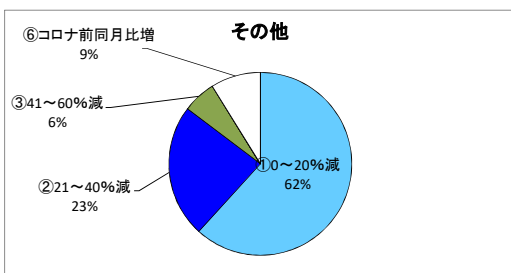
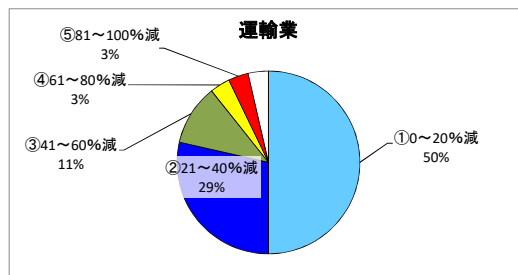
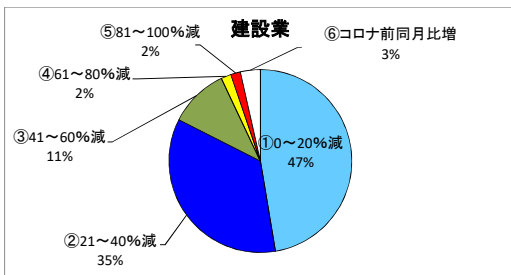
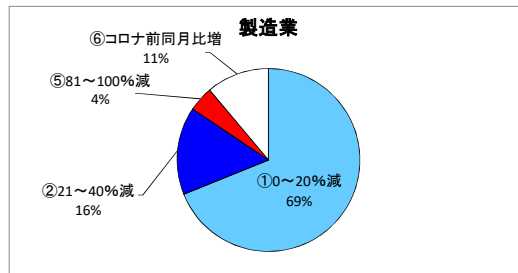
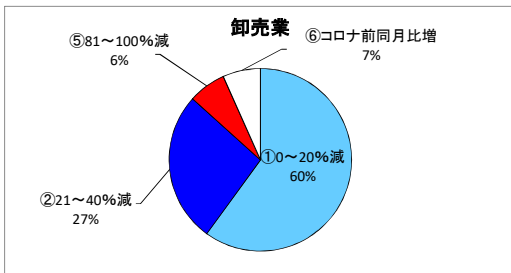
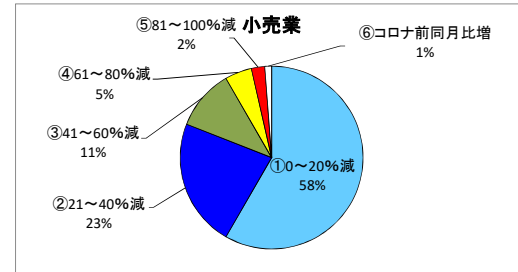
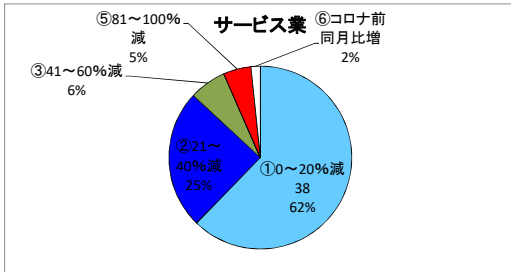
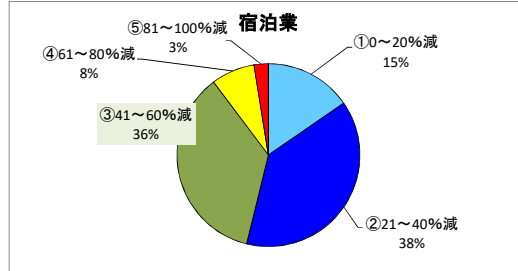
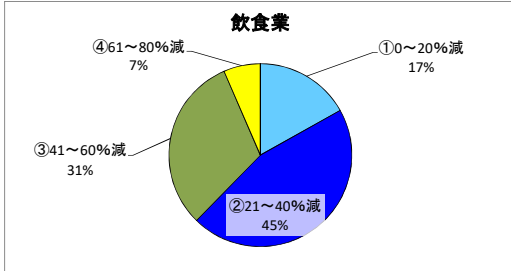
※1 回答項目⑥については、12月分まで「前々年同月比増」であるもの。



【業種別】

Q4 Q2で①②③を選択された方にお聞きます。コロナ前の売上と比較した今後の見込を教えてください。

回答項目	飲食業	宿泊業	サービス業	小売業	卸売業	製造業	建設業	運輸業	その他	合計
①0～20%減	13	6	38	49	18	31	27	14	21	217
②21～40%減	35	15	15	19	8	7	20	8	8	135
③41～60%減	24	14	4	9	0	0	6	3	2	62
④61～80%減	5	3	0	4	0	0	1	1	0	14
⑤81～100%減	0	1	3	2	2	2	1	1	0	12
⑥コロナ前同月比増	0	0	1	1	2	5	2	1	3	15
合計	77	39	61	84	30	45	57	28	34	455

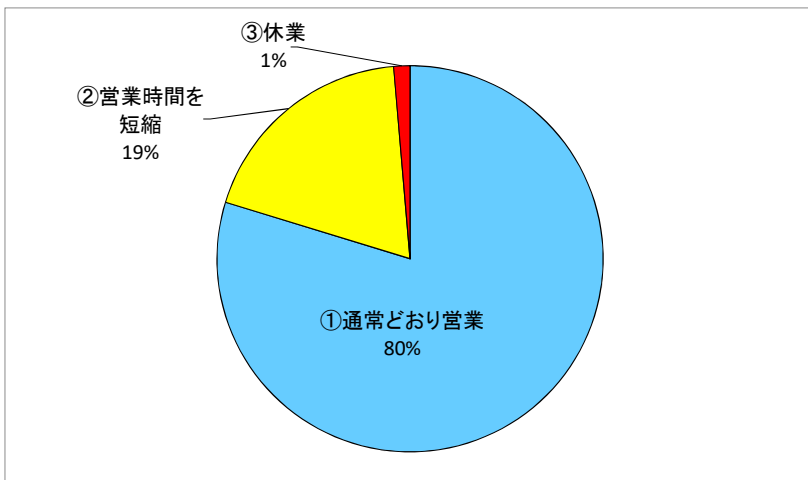


Q5 営業時間の短縮・休業への対応について教えてください。

【コメント】

「①通常どおり営業」が79.7%となっている。  
次いで、「②営業時間を短縮」が18.9%、「③休業」が1.4%となっている。

回答項目	回答数	構成割合
①通常どおり営業	409	79.7%
②営業時間を短縮	97	18.9%
③休業	7	1.4%
合計	513	100.0%

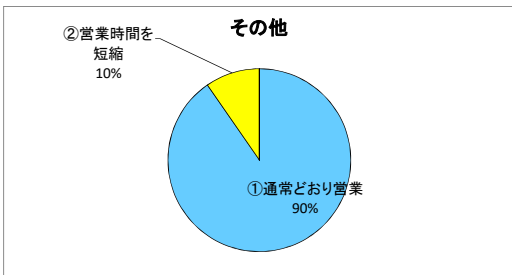
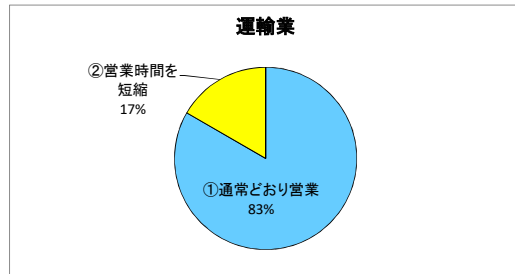
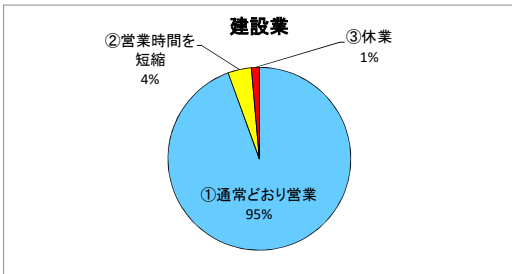
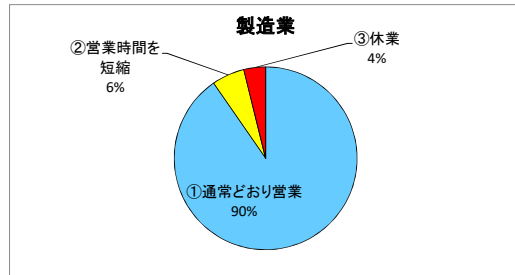
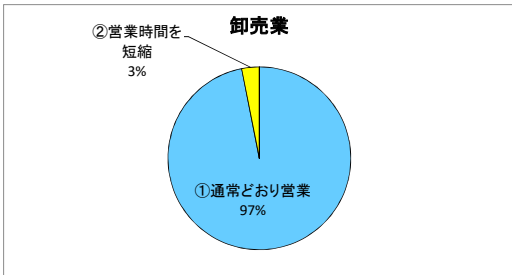
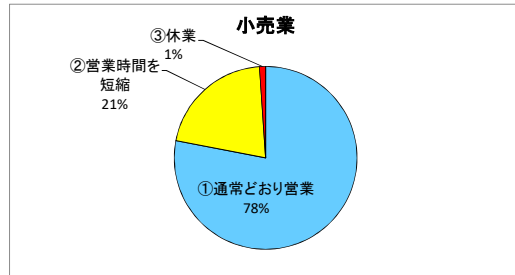
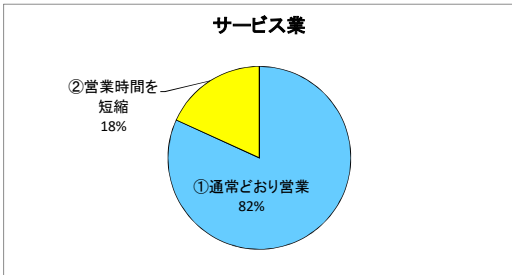
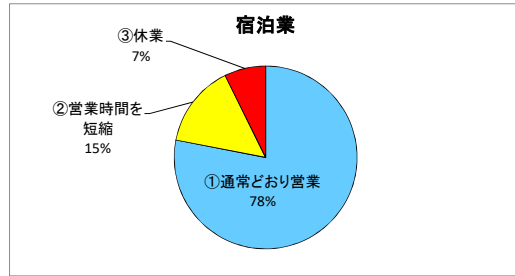
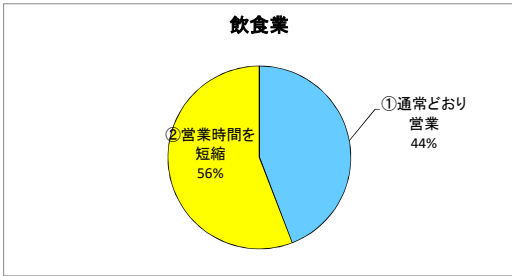




【業種別】

Q5 営業時間の短縮・休業への対応について教えてください。

回答項目	飲食業	宿泊業	サービス業	小売業	卸売業	製造業	建設業	運輸業	その他	合計
①通常どおり営業	34	32	54	71	31	47	68	25	47	409
②営業時間を短縮	43	6	12	19	1	3	3	5	5	97
③休業	0	3	0	1	0	2	1	0	0	7
合計	77	41	66	91	32	52	72	30	52	513



**Q6 新型コロナウイルス感染症拡大に際し、御社で行っている(行う計画がある)対策があれば教えてください。(複数回答可)**

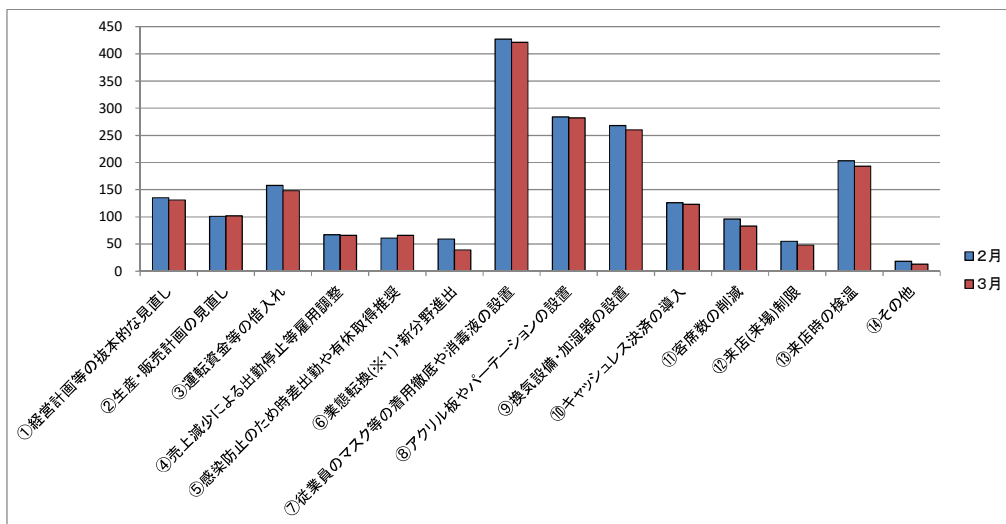
**【コメント】**

現在、行っている(行う計画がある)対策としては、「⑦従業員のマスク等の着用徹底や消毒液の設置(81.9%)」が最も多く、次いで、「⑧アクリル板やパーテーションの設置(54.9%)」、「⑨換気設備・加湿器の設置(50.6%)」、「⑬来店時の検温(37.5%)」の順となっている。

回答項目	2月		3月	
	回答数	回答割合	回答数	回答割合
①経営計画等の抜本的な見直し	135	26.1%	131	25.5%
②生産・販売計画の見直し	101	19.5%	102	19.8%
③運転資金等の借入れ	158	30.5%	148	28.8%
④売上減少による出勤停止等雇用調整	67	12.9%	66	12.8%
⑤感染防止のため時差出勤や有休取得推奨	61	11.8%	66	12.8%
⑥業態転換(※1)・新分野進出	59	11.4%	39	7.6%
⑦従業員のマスク等の着用徹底や消毒液の設置	427	82.4%	421	81.9%
⑧アクリル板やパーテーションの設置	284	54.8%	282	54.9%
⑨換気設備・加湿器の設置	268	51.7%	260	50.6%
⑩キャッシュレス決済の導入	126	24.3%	123	23.9%
⑪客席数の削減	96	18.5%	83	16.1%
⑫来店(来場)制限	55	10.6%	48	9.3%
⑬来店時の検温	203	39.2%	193	37.5%
⑭その他	18	3.5%	13	2.5%
合計	2,058		1,975	

※1 ⑥の業態転換には、テイクアウト等営業形態の変更を含む。

※2 回答割合の分母は、回答事業者の総数(Q1の表の合計)であるもの。



Q7 今後、国や県等への支援策について要望をお聞かせください。(複数回答可)

【コメント】

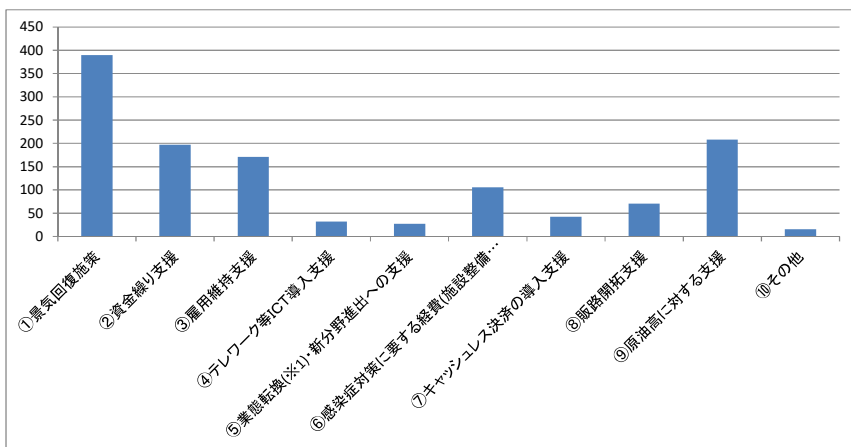
国や県への要望では、「①景気回復施策(75.9%)」が前回に引き続き最も多い。  
次いで、「⑨原油高に対する支援(40.5%)」、「②資金繰り支援(38.3%)」の順に多くなっている。

回答項目	回答数	回答割合
①景気回復施策	390	75.9%
②資金繰り支援	197	38.3%
③雇用維持支援	171	33.3%
④テレワーク等ICT導入支援	32	6.2%
⑤業態転換(※1)・新分野進出への支援	27	5.3%
⑥感染症対策に要する経費(施設整備含む)への支援	106	20.6%
⑦キャッシュレス決済の導入支援	42	8.2%
⑧販路開拓支援	71	13.8%
⑨原油高に対する支援	208	40.5%
⑩その他	16	3.1%
合計	1,260	

※1 ⑤の業態転換には、テイクアウト等営業形態の変更を含む。

※2 回答割合の分母は、回答事業者の総数(Q1の表の合計)であるもの。

※3 令和3年11月分の調査から質問項目⑨を追加。



【業種別】

回答項目	飲食業	宿泊業	サービス業	小売業	卸売業	製造業	建設業	運輸業	その他
①景気回復施策	64 83.1%	31 77.5%	51 77.3%	68 74.7%	22 68.8%	38 71.7%	56 77.8%	20 66.7%	40 75.5%
②資金繰り支援	39 50.6%	19 47.5%	20 30.3%	34 37.4%	12 37.5%	19 35.8%	25 34.7%	17 56.7%	12 22.6%
③雇用維持支援	26 33.8%	25 62.5%	18 27.3%	24 26.4%	6 18.8%	18 34.0%	22 30.6%	17 56.7%	15 28.3%
④テレワーク等ICT導入支援	0 0.0%	2 5.0%	6 9.1%	3 3.3%	2 6.3%	1 1.9%	4 5.6%	5 16.7%	9 17.0%
⑤業態転換・新分野進出への支援	12 15.6%	3 7.5%	1 1.5%	3 3.3%	2 6.3%	1 1.9%	3 4.2%	1 3.3%	1 1.9%
⑥感染症対策に要する経費への支援	23 29.9%	15 37.5%	15 22.7%	17 18.7%	5 15.6%	6 11.3%	6 8.3%	7 23.3%	12 22.6%
⑦キャッシュレス決済の導入支援	13 16.9%	2 5.0%	3 4.5%	15 16.5%	0 0.0%	1 1.9%	3 4.2%	3 10.0%	2 3.8%
⑧販路開拓支援	13 16.9%	7 17.5%	9 13.6%	12 13.2%	4 12.5%	13 24.5%	8 11.1%	3 10.0%	2 3.8%
⑨原油高に対する支援	35 45.5%	17 42.5%	21 31.8%	30 33.0%	11 34.4%	25 47.2%	32 44.4%	19 63.3%	18 34.0%
⑩その他	4 5.2%	0 0.0%	3 4.5%	1 1.1%	0 0.0%	2 3.8%	3 4.2%	0 0.0%	3 5.7%
合計	229	121	147	207	64	124	162	92	114

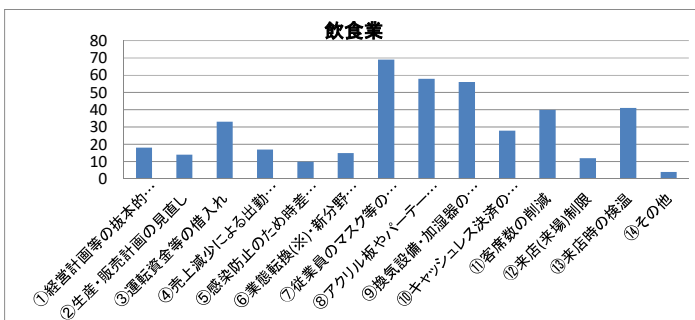
※ パーセント表示の分母は、各業種における回答事業者の総数(Q1の表の数値)であるもの。

【業種別】

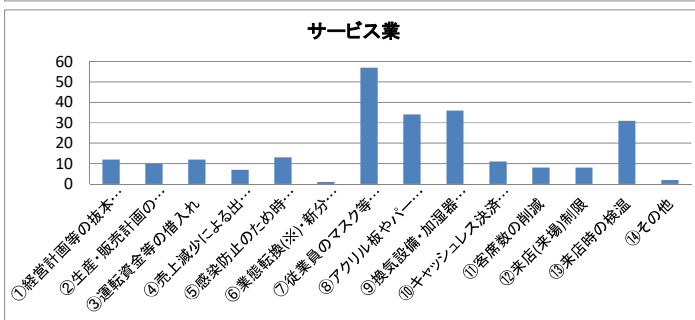
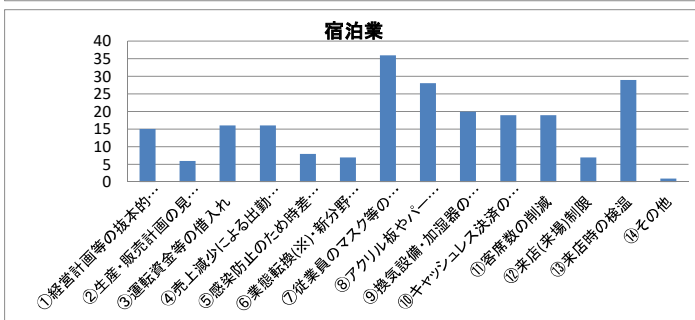
Q6 新型コロナウイルス感染症拡大に際し、御社で行っている(行う計画がある)対策があれば教えてください。(複数回答可)

回答項目	飲食業	宿泊業	サービス業	小売業	卸売業	製造業	建設業	運輸業	その他	合計
①経営計画等の抜本的な見直し	18	15	12	22	12	20	13	12	7	131
②生産・販売計画の見直し	14	6	10	22	12	24	6	3	5	102
③運転資金等の借入れ	33	16	12	17	7	23	20	14	6	148
④売上減少による出勤停止等雇用調整	17	16	7	10	1	6	3	4	2	66
⑤感染防止のため時差出勤や有休取得推奨	10	8	13	4	2	6	5	3	15	66
⑥業態転換(※)・新分野進出	15	7	1	4	3	2	4	2	1	39
⑦従業員のマスク等の着用徹底や消毒液の設置	69	36	57	76	21	37	54	26	45	421
⑧アクリル板やパーテーションの設置	58	28	34	53	14	14	33	14	34	282
⑨換気設備・加湿器の設置	56	20	36	45	10	22	32	13	26	260
⑩キャッシュレス決済の導入	28	19	11	38	1	5	9	6	6	123
⑪客席数の削減	40	19	8	4	0	3	0	2	7	83
⑫来店(来場)制限	12	7	8	4	2	7	2	1	5	48
⑬来店時の検温	41	29	31	21	8	15	20	6	22	193
⑭その他	4	1	2	1	0	1	0	0	4	13
合計	415	227	242	321	93	185	201	106	185	1975

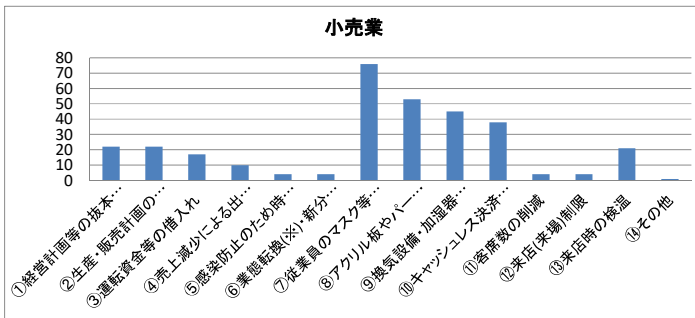
※ ⑥の業態転換には、テイクアウト等営業形態の変更を含む。



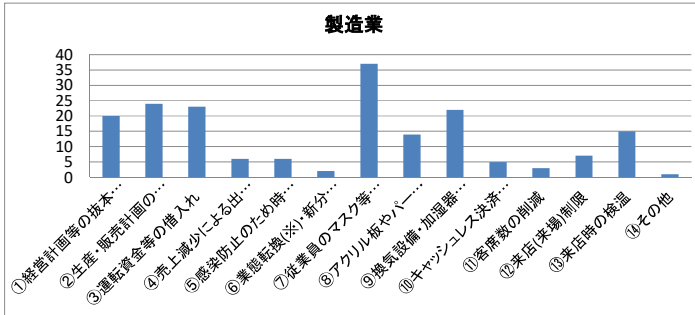
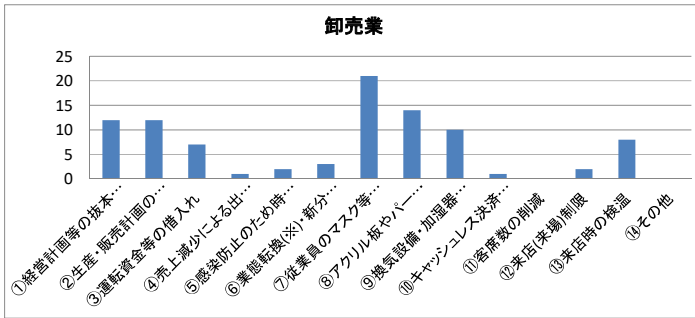
【⑭その他の内容】  
・来店者名の記帳  
・閉店後のオゾン殺菌



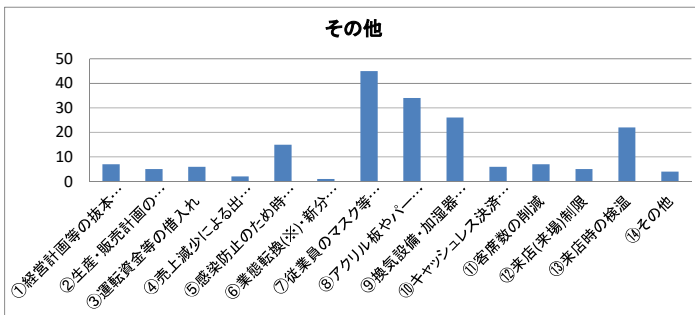
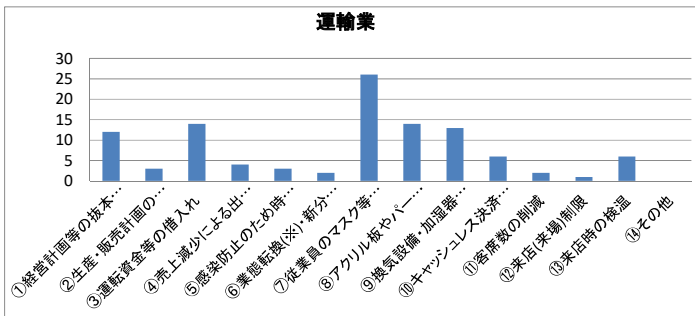
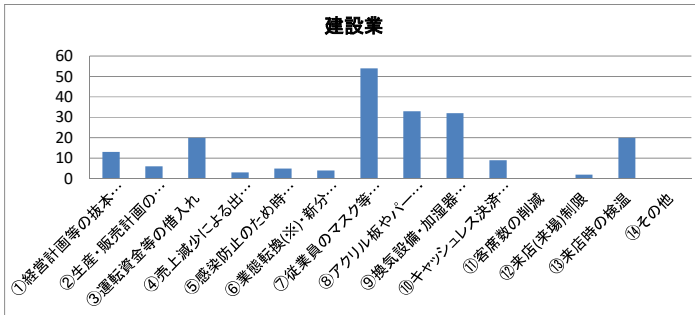
【⑭その他の内容】  
・テレワーク  
・業務場所の変更



【⑭その他の内容】  
・従業員の検温毎日2回



【⑭その他の内容】  
・ワクチン接種日の有給



【⑭その他の内容】  
・投資先に対するモニタリング、分散勤務  
・非対面化、デジタル化への対応

Q8 国・県・市町村の支援策のうち、令和3年度に活用したものがあれば教えてください(複数回答可)

【コメント】

国・県・市町村の支援策の活用状況については、「⑩市町村の補助金・助成金」(35.0%)が最も多く、次いで、「⑨地域企業経営支援金(1店舗あたり上限(30万円⇒40万円))」(31.7%)、「①制度融資等の金融支援策」(22.2%)の順に多い。

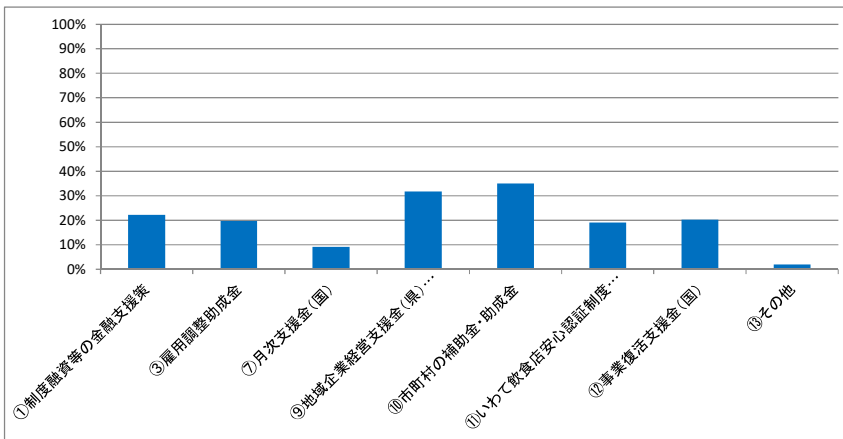
回答項目	R3.8月	R3.9月	R3.10月	R3.11月	R3.12月	R4.1月	R4.2月	R4.3月
①制度融資等の金融支援策	23.5%	21.5%	24.5%	24.1%	25.2%	25.0%	25.5%	22.2%
②持続化給付金	—	—	—	—	—	—	—	—
③雇用調整助成金	19.9%	20.2%	20.6%	19.9%	19.5%	20.5%	19.5%	19.6%
④家賃補助	—	—	—	—	—	—	—	—
⑤感染症対策補助金	—	—	—	—	—	—	—	—
⑥一時支援金(国)	—	—	—	—	—	—	—	—
⑦月次支援金(国)	7.3%	7.4%	9.3%	9.7%	11.6%	9.7%	10.0%	9.1%
⑧地域企業経営支援金(県) (1店舗あたり上限40万円)	—	—	—	—	—	—	—	—
⑨地域企業経営支援金(県) (1店舗あたり上限(30万円⇒40万円))	21.7%	24.6%	26.7%	29.7%	32.8%	34.1%	32.6%	31.7%
⑩市町村の補助金・助成金	23.5%	24.3%	28.6%	35.0%	34.5%	35.4%	36.9%	35.0%
⑪いわて飲食店安心認証制度 (認証取得事業者支援金)	15.1%	18.1%	17.6%	18.2%	19.3%	19.8%	19.9%	19.1%
⑫事業復活支援金(国)	—	—	—	—	—	—	11.4%	20.2%
⑬その他	0.7%	1.9%	0.6%	1.1%	1.1%	0.7%	1.4%	1.9%

※ 令和3年4月分の調査から質問項目②、④、⑤を削除。⑥、⑧、⑩を追加。

※ 令和3年6月分の調査から質問項目⑦を追加。

※ 令和3年7月分の調査から質問項目⑥、⑧を削除。⑨、⑪を追加。

※ 令和4年2月分の調査から質問項目⑫を追加。



## Q9 その他自由記載欄

【主な意見等】

①飲食業	<ul style="list-style-type: none"> <li>・ 3月は送別会の時期ですが、送別会の宴会がほとんどない。この様子では4月も見込めない。</li> <li>・ 前回同様、なかなか客足が戻らない。地元で感染者が出ると、増々遠のいてしまいます。田舎はなかなか難しいです。飲食店(田舎の)は厳しい道のりを進むようです。</li> <li>・ 先の福島県地震でキャンセルが相次ぐ。</li> </ul>
②宿泊業	<ul style="list-style-type: none"> <li>・ 3月は新幹線が止まってコロナとのWパンチになった。キャンセルが多くてだが、いわて割の追加を多く頂けたので、地元の方の予約をとることができてほっとしている。</li> <li>・ 原油高に対する早急の対応を期待</li> </ul>
③サービス業	<ul style="list-style-type: none"> <li>・ コロナ禍で、若い従業員がWワークでも収入減となるため、Wワークから転職(他社)するケースが増えている。大手企業に人が流出しない策をアドバイスいただきたい。</li> </ul>
④小売業	<ul style="list-style-type: none"> <li>・ コロナが流行しだして、今が一番売上減少している。支援金もしくは景気対策を。</li> <li>・ 原油高のほか、資源食材料の高騰、円安による輸入物価の上昇のダブルパンチ</li> <li>・ コロナ禍により人通りが少なくなった。(特に夕方以降)また、卒業式、入学式、結婚式、葬式等人的集まる機会が大幅に減少した。ただ、PayPay効果により3月はなんとか例年近くなった。</li> <li>・ 原油価格の高騰によるガソリン価格の上昇で、配達が多い当社では経費が多くなり、経営が厳しくなっている。ほかの資材も値上がりしており、何らかの支援が欲しい。</li> </ul>
⑤卸売業	<ul style="list-style-type: none"> <li>・ R3年6月頃より回復の兆しが見られましたが、年末よりまた注文が減っています。消耗品などコスト高にも苦しんでいます。</li> <li>・ コロナの第6波の感染状況の高止まりやロシアのウクライナ侵攻等日本経済に及ぼす影響が大いに懸念される。</li> </ul>
⑥製造業	<ul style="list-style-type: none"> <li>・ 新電力会社と契約しているが、6月以降基本料金が大幅に値上げすると通知を受けている。</li> <li>・ 感染クイックキットを導入し、玄関入り口に設置し県外来客者に検査を受けてもらっています。1回360円程ですが、費用負担のご検討をお願い致します。</li> </ul>
⑦建設業	<ul style="list-style-type: none"> <li>・ 材料の入荷が不安定、かつ値上がりが続いている。</li> <li>・ 資材の価格高騰が止まらず、ある資材は1年前の倍以上にもなっている。一度見積すると、数か月後には受入れの金額が変わるが、見積金額をあげる事もできず悩ましい所である。</li> </ul>
⑧運輸業	<ul style="list-style-type: none"> <li>・ 現在の荷主がどうなっていくのかわからないので、新しい取引先を探している。</li> </ul>
⑨その他	<ul style="list-style-type: none"> <li>・ 食糧自給向上のため、漁業者、農業関係者への支援内容を手厚く考えていただきたい。諸物価値上がりの中でも最低限の「食」は守られるべき。このままでは生産者は廃業し、いなくなるかも。</li> <li>・ 事業業績悪化のため、事務所の撤退が多く空き店舗のままであるため、入居支援策があればよい。</li> </ul>

## 新型コロナウイルス感染症に伴う事業者の影響調査票（令和4年3月分）

令和4年 月 日

〇〇商工会議所（〇〇商工会） 行

企業名：\_\_\_\_\_ 担当者名：\_\_\_\_\_

## Q1 貴社の業種を教えてください

- ① 飲食業      ② 宿泊業      ③ サービス業      ④ 小売業      ⑤ 卸売業  
⑥ 製造業      ⑦ 建設業      ⑧ 運輸業      ⑨ その他

## Q2 新型コロナウイルス感染症の感染拡大による御社の経営への影響はありますか

(1つ選択の上、○をつけてください)

- ① 影響が継続している      ② 影響はあったが収束した      ③ 今後、影響がでる可能性がある  
④ 分からない      ⑤ 影響はない

## Q3 Q2で①を選択された方にお聞きします。令和4年3月の売上が、コロナ前の同月と比較してどう変化しましたか教えてください

- ① 0～20%減      ② 21～40%減      ③ 41～60%減      ④ 61～80%減      ⑤ 81～100%減  
⑥ コロナ前同月比増 (      %)

## Q4 Q2で①②③を選択された方にお聞きします。コロナ前の売上と比較した今後の見込を教えてください

- ① 0～20%減      ② 21～40%減      ③ 41～60%減      ④ 61～80%減      ⑤ 81～100%減  
⑥ コロナ前同月比増 (      %)

## Q5 3月末における営業時間の短縮・休業への対応状況について教えてください

- ① 通常どおり営業      ② 営業時間を短縮      ③ 休業

## Q6 新型コロナウイルス感染症拡大に際し、御社で行っている（行う計画がある）対策があれば教えてください（複数回答可）

- ① 経営計画等の抜本的な見直し      ② 生産・販売計画の見直し  
③ 運転資金等の借入れ      ④ 売上減少による出勤停止等雇用調整  
⑤ 感染防止のため時差出勤や有休取得推奨      ⑥ 業態転換(テイクアウト等営業形態の変更含む)・新分野進出  
⑦ 従業員のマスク等の着用徹底や消毒液の設置      ⑧ アクリル板やパーティションの設置  
⑨ 換気設備・加湿器の設置      ⑩ キャッシュレス決済の導入  
⑪ 客席数の削減      ⑫ 来店(来場)制限  
⑬ 来店時の検温      ⑭ その他 (      )

## Q7 今後、国や県等への支援策について要望をお聞かせください（複数回答可）

- ① 景気回復施策      ② 資金繰り支援  
③ 雇用維持支援      ④ テレワーク等ICT導入支援  
⑤ 業態転換(テイクアウト等営業形態の変更含む)・新分野進出への支援      ⑥ 感染症対策に要する経費(施設整備含む)への支援  
⑦ キャッシュレス決済の導入支援      ⑧ 販路開拓支援  
⑨ 原油高に対する支援      ⑩ その他 (      )

## Q8 国・県・市町村の支援策のうち、令和3年度に活用したものがあれば教えてください（複数回答可）

- ① 制度融資等の金融支援策      ② 雇用調整助成金      ③ 月次支援金(国)  
④ 地域企業経営支援金(県：1店舗あたり上限(30万円⇒40万円))      ⑤ 市町村の補助金・助成金  
⑥ いわて飲食店安心認証制度(認証取得事業者支援金)      ⑦ 事業復活支援金(国)  
⑧ その他(      )

## Q9 その他自由記載欄

※本調査の集計結果については、  
こちらからご覧いただけます。



※ ご協力ありがとうございました。この調査に係る個人情報については、本調査以外の目的には使用いたしません。  
※ QRコードは株式会社デンソーウェブの登録商標です。