

令和3年度 第3回

希望郷いわてモニターアンケート

岩手県の広聴広報活動に関する意識調査結果

岩手県政策企画部広聴広報課

岩手県の広聴広報活動に関する意識調査

岩手県政策企画部広聴広報課

I アンケート調査の概要

1 調査の趣旨

岩手県では、県民の皆様へ分かりやすく、しっかりと伝わる広報を目指し、岩手県広報誌「いわてグラフ」や県政テレビ番組「いわて！わんこ広報室」をはじめ、テレビ、ラジオ、新聞などの各種メディアを用いて、県の情報についてお知らせしているところです。

また、インターネットや携帯電話により情報を取得される方々には、ホームページによる情報提供、ツイッターなどで県の情報をお知らせしています。

県政に対する御意見・御提言等については、直接、県庁や各広域振興局等で受け付けているほか、電話、ファクシミリ、電子メール等でも受け付けています。また、知事が県内各地を回り、地域の方々から直接御意見、御提言をお聴きする「県政懇談会」を開催しています。

今回のアンケートは、岩手県の広聴広報活動が県民の皆様にとって、より効果的なものとなるよう、今後一層の工夫をしていくために、希望郷いわてモニターの皆様の御意見をお伺いしたものです。

-
- 2 調査期間 令和3年9月14日から9月28日
- 3 調査方法 調査紙郵送及びインターネット
- 4 調査対象 令和2、3年度希望郷いわてモニター203名
- 5 回答者数 161名（回答率79%）※小数点は四捨五入
- 6 回答者属性

(1) 年齢

①	②	③	④	⑤	⑥
①～29歳	②30～39歳	③40～49歳	④50～59歳	⑤60～69歳	⑥70歳～
6	21	28	29	41	36

(2) 性別

①男性	②女性
66	95

(3) 職業

①会社経営・役員	②会社員	③団体職員	④自営業・自由業	⑤農林水産業	⑥パート・アルバイト
4	43	9	15	8	20
⑦主婦・主夫	⑧学生	⑨無職	⑩その他		
26	1	32	3		

II アンケート調査結果

問1 岩手県（県政）に関する情報の量・質についてお伺いします。

(1) 岩手県からの県（県政）に関する情報が十分に提供されていると思いますか。

当てはまるものを1つ選んでください。

① そう思う

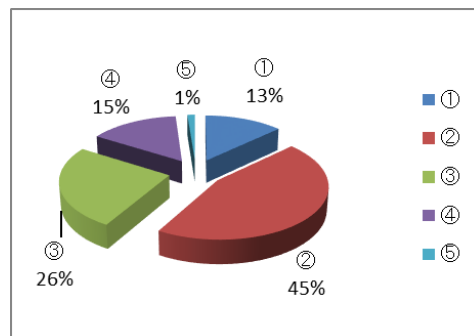
② ややそう思う

③ どちらともいえない

④ あまりそう思わない

⑤ そう思わない

①	②	③	④	⑤
21	73	41	24	2



(2) 岩手県からの県（県政）に関する情報は分かりやすいと思いますか。

当てはまるものを1つ選んでください。

① そう思う

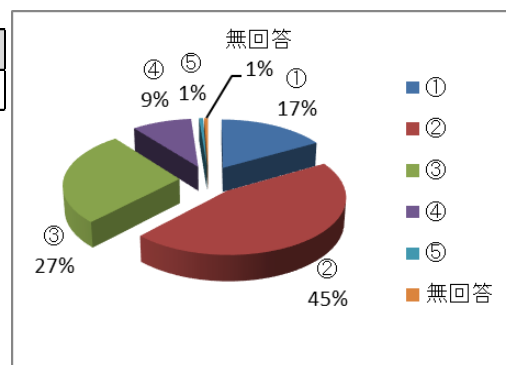
② ややそう思う

③ どちらともいえない

④ あまりそう思わない

⑤ そう思わない

①	②	③	④	⑤	無回答
27	73	44	15	1	1



(3) (2)で「④あまりそう思わない」又は「⑤そう思わない」を選んだ方にお伺いします。

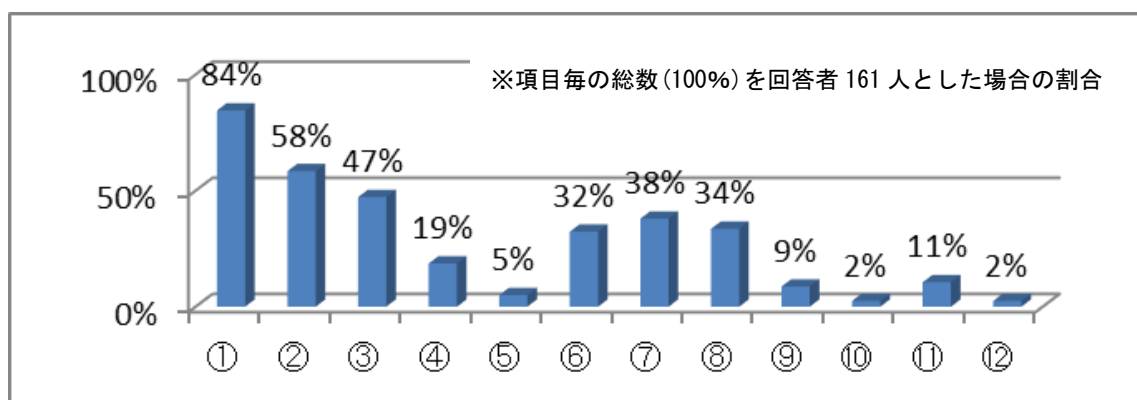
その理由は何ですか。

- ・情報が伝わってこない（見る機会が少ない）【複数意見7件】
- ・いわて応援クーポンの利用期限が8月15日になったのをホームページでしか載せてなくお店で初めて知った。結局利用できなかった。
- ・いわてグラフはボリュームや興味がある内容がない、その他はなかなか触れることがない。
- ・県政報告について、議会の中継などをTVで放送しているのは見ますが、それに対する解説や論説が絡まないためわかりやすいとは言えず、結果的に興味を持っていないのでは。
- ・難しい言葉が多すぎる。
- ・全体的に独り善がりの広報と感じる。広聴の考えがほとんど見えない。伝えたいことだけでなく、県民が知りたいことを伝える姿勢を持ってほしい。広聴広報の手段から全国紙が抜け落ちている。地元紙だけでなく、全国紙にも県の広報スペースを設けるべきだ。
- ・県からの情報は何でもたらされるか、不明確。明確にすべき。県は何をもって住民に伝えたいのか、わからない。ホームページ、いわてグラフ？
- ・結局、どこに向かっていて、何が正式に決まっていて、いつ行う予定なのか不明。いわてグラフは、あまり読む気にもならない。若い人には見てもらわなくても結構という感じ。
- ・町の情報などは広報で身近に感じるが、県ほど単位が広いとあまり県政など身近に感じない。

問2 岩手県（県政）に関する情報をどこから得ていますか。あてはまるものを全て選んでください。

- ① 岩手県広報誌「いわてグラフ」（年4回発行）
- ② 県政番組「いわて！わんこ広報室」（民放各局）
- ③ 新聞「県からのお知らせ」（岩手日報、岩手日日新聞、東海新報）
- ④ ラジオ「ワイドステーション」内「いわて希望だより」（IBCラジオ）
- ⑤ ラジオ「アクセル」内「いわて希望メール」（エフエム岩手）
- ⑥ テレビ「じゃじゃじゃTV」での県からのお知らせ（IBC岩手放送 毎週土曜日 10:30～11:45 内）
- ⑦ テレビ「5きげんテレビ」での県からのお知らせ（テレビ岩手 毎週木曜日 16:25～17:50 内）
- ⑧ 県ホームページ
- ⑨ 岩手県広聴広報課のツイッター
- ⑩ 岩手県公式動画チャンネル（YouTubeチャンネル）
- ⑪ コンビニ等（ローソン、セブンイレブン、イトーヨーカドー、イオン、ファミリーマート）に置いてある県のチラシ・ポスター
- ⑫ その他 【※その他の回答内容：県議会だより、知事のツイート、県のLINE など】

①	②	③	④	⑤	⑥	⑦	⑧	⑨	⑩	⑪	⑫
136	94	76	30	8	52	61	54	14	4	17	4

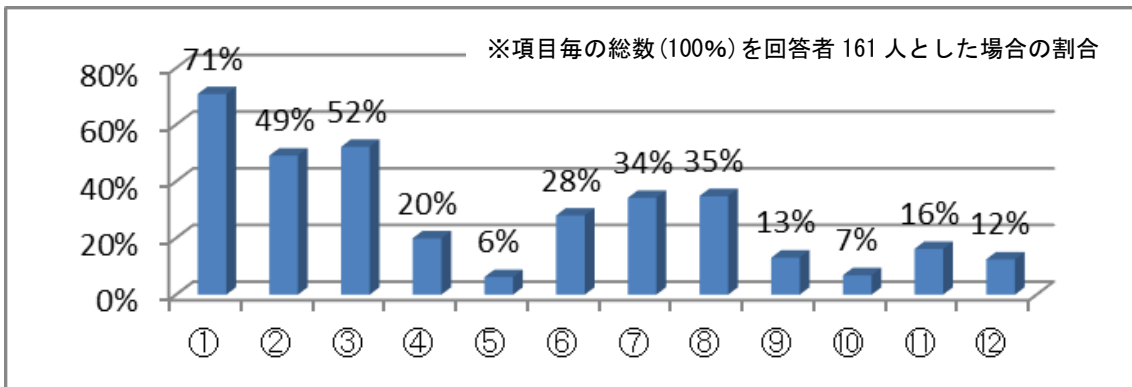


問3 岩手県（県政）に関する情報をどこから得たいですか。あてはまるものを全て選んでください。

- ① 岩手県広報誌「いわてグラフ」（年4回発行）
- ② 県政番組「いわて！わんこ広報室」（民放各局）
- ③ 新聞「県からのお知らせ」（岩手日報、岩手日日新聞、東海新報）
- ④ ラジオ「ワイドステーション」内「いわて希望だより」（IBCラジオ）
- ⑤ ラジオ「アクセル」内「いわて希望メール」（エフエム岩手）
- ⑥ テレビ「じゃじゃじゃTV」での県からのお知らせ（IBC岩手放送 毎週土曜日 10:30～11:45 内）
- ⑦ テレビ「5きげんテレビ」での県からのお知らせ（テレビ岩手 毎週木曜日 16:25～17:50 内）
- ⑧ 県ホームページ
- ⑨ 岩手県広聴広報課のツイッター
- ⑩ 岩手県公式動画チャンネル（YouTubeチャンネル）

- ⑪ コンビニ等（ローソン、セブンイレブン、イトーヨーカドー、イオン、ファミリーマート）に置いてある県のチラシ・ポスター
- ⑫ その他（ ）

①	②	③	④	⑤	⑥	⑦	⑧	⑨	⑩	⑪	⑫
114	79	84	32	10	45	55	56	21	11	26	20



※その他の回答内容

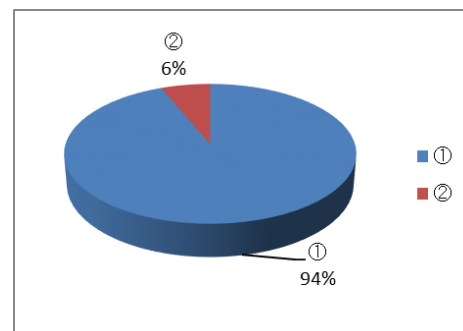
- ・SNS (Instagram、Facebook、LINE) 【複数意見：6件】
- ・コミュニティFM、IBCの朝からRADIO【複数意見：3件】
- ・地元紙以外の全国紙地方版【複数意見：2件】
- ・⑨(県ツイッター)と共にLINEでのリアルタイム発信も出来ればやって欲しい。(コロナ対策本部みたいに)
- ・「いわてクラブ」が、過去3ヶ月分なので出来れば頁数へらし、年6回位にしてくれた方が読んで楽しい。身近な情報と思える。文章もですます調でわかりやすいように、したしみやすいように。
- ・情報を得やすいのは紙面が1番。「いわてグラフ」の発行回数(年4回)が少な過ぎる。予算があると思うが、最低でも月1回、理想は月1回にプラスして、振興局ごとで、その地域に特化した広報誌を発行して欲しい。
- ・テレビのデータ放送、道の駅、産直にあるチラシ、テレビ「Go!Go!いわて」
- ・LINEで岩手県-新型コロナ対策パーソナルサポートの関連情報からとべるようにしてほしい。
- ・NHKに県の情報コーナーが欲しい。(19時前の頃にテレビとラジオに)
- ・岩手県広聴広報課のツイッターはフォローしていないので、大事なことだけ要点をまとめて知事のツイッターに載せてほしい。

問4 岩手県広報誌「いわてグラフ」についてお伺いします。

(1) 「いわてグラフ」を発行していることを知っていますか。

- ① 知っている
- ② 知らない

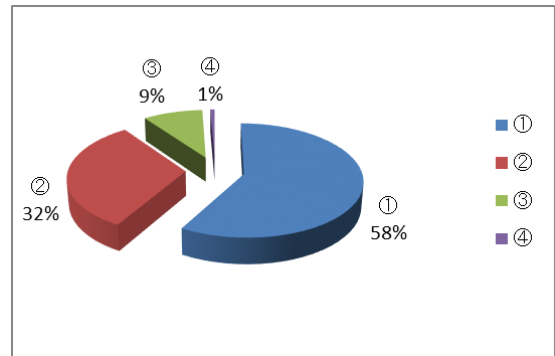
①	②
151	10



(2) (1)で「①知っている」を選んだ方にお伺いします。どの程度御覧になっていますか。当てはまるものを1つ選んでください。

- ① よく見る
- ② ときどき見る
- ③ 1～2回見たことがある程度
- ④ 全く見たことがない

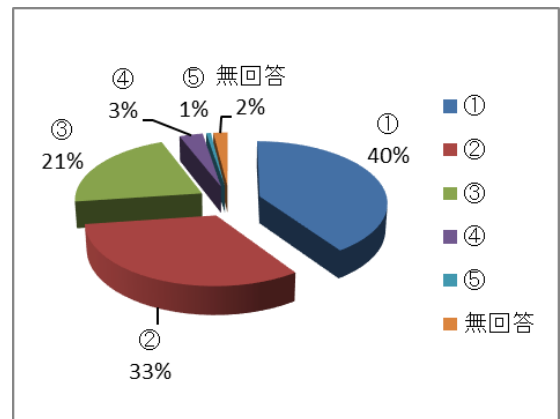
①	②	③	④
88	48	14	1



(3) (2)で「①よく見る」、「②ときどき見る」又は「③1～2回見たことがある程度」を選んだ方にお伺いします。分かりやすさはいかがですか。当てはまるものを1つ選んでください。

- ① 分かりやすい
- ② やや分かりやすい
- ③ どちらとも言えない
- ④ やや分かりにくい
- ⑤ 分かりにくい

①	②	③	④	⑤	無回答
61	49	32	5	1	3



(4) (3)で「④やや分かりにくい」又は「⑤分かりにくい」を選んだ方にお伺いします。その理由はなんですか。

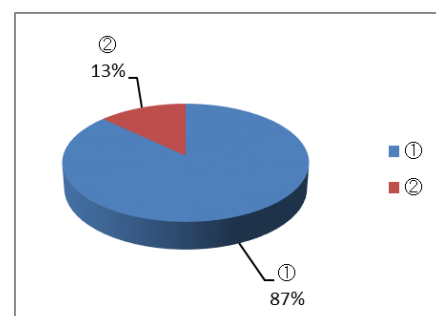
- ・事実を並べているだけで読み手に対して理解を促すような作りが見えない。
- ・年4回の発行のため、内容の詰め込み過ぎや、県民に何を伝えたいか分からないときがあるように思います。高齢者でも見やすく・読みやすく・興味を抱くような内容（構成）で作成して欲しいです。そのためには、発行回数を今以上に増やすべきではないでしょうか。私が住んでいる市役所の広報誌は、月2回発行しております。
- ・従来型の携帯「ガラケー」では広報の内容を活用できない。
- ・興味のある話題なら見たいと思う。難しい内容…のような印象。
- ・まとまり過ぎていて、面白みがない
- ・「こうしたいです」「こうするつもりで居ります」程度の情報。あとは、なんとなくつまらない情報。

問5 県政番組「いわて！わんこ広報室」（民放各局）についてお伺いします。

(1) 「いわて！わんこ広報室」を放送していることを知っていますか。

- ① 知っている
- ② 知らない

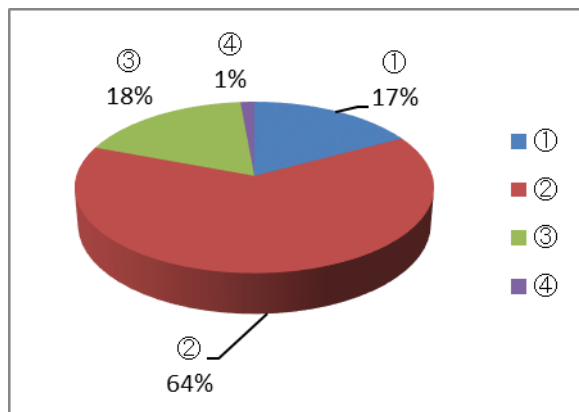
①	②
140	21



(2) (1)で「①知っている」を選んだ方にお伺いします。どの程度御覧になっていますか。当てはまるものを1つ選んでください。

- ① よく見る
- ② ときどき見る
- ③ 1～2回見たことがある程度
- ④ 全く見たことがない

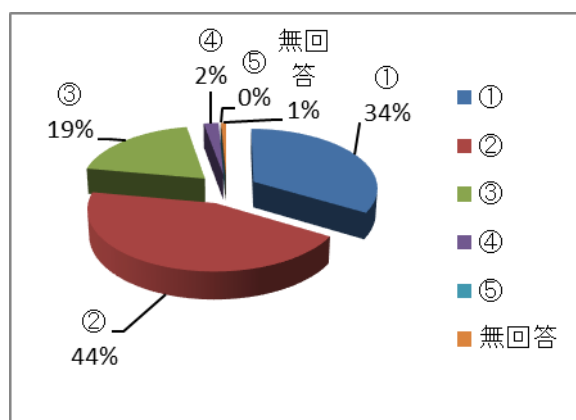
①	②	③	④
24	89	25	2



(3) (2)で「①よく見る」、「②ときどき見る」又は「③1～2回見たことがある程度」を選んだ方にお伺いします。分かりやすさはいかがですか。当てはまるものを1つ選んでください。

- ① 分かりやすい
- ② やや分かりやすい
- ③ どちらとも言えない
- ④ やや分かりにくい
- ⑤ 分かりにくい

①	②	③	④	⑤	無回答
47	62	27	3	0	1



(4) (1)で「①知っている」を選んだ方にお伺いします。番組を多くの方に見ていただくために改善すべき点（放送日時、内容など）について、御意見等がありましたら、御自由にお書きください。

◎放送時間帯、放送回数の見直しなどに関する御意見 21件

- ・放送日、時間帯が大事と思う。休みの朝とか、日中は見る人が少ないと思うし、もう少し、楽しく、短時間で伝える工夫をしてほしい。
- ・朝昼晩の食事の時間帯に放送することや、全ての放送局で、同じ時間帯に放送することが理想ではないでしょうか。
- ・ニュース番組などに組み込んだ方がいいと思います。
- ・各局の放送回数を増やす。今は各局1回放映だから。
- ・1日に何回か時間帯をずらして放送できればCM感覚で自分が興味あるテレビ番組を見る流れで多くの方の目に止まる。 など

◎現状の放送時間、回数、内容を評価する御意見 7件

- ・テレビを皆が見る時間帯に放送しているので、目につきやすく良いと思う。
- ・現状維持でOK。 など

◎番組の放送時間が短いとの御意見 5件

- ・放送時間などをもう少し長くして、たくさんの情報を流してもいいと思う。
- ・土日に5分でなく10～15分でやる。 など

【その他の御意見】 ※～問5(4)の続き～

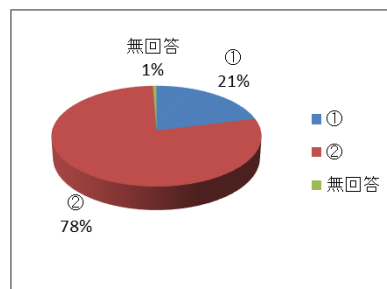
- ・番組は正直見ようと思って見たことがありません。コロナのように LINE でも発信すると見る機会が増えると思います。
- ・コマーシャルが長いのもう少し短くして、広報の内容を充実してほしいです。
- ・TVのCMで「わんこ広報室」と流れているのは耳にしますが、どこの放送局でいつやっているかまでは把握していません。そのCMで、簡単な見出し程度の情報で良いので入手できれば良いと思います。詳細が知りたいければ、HPで調べます。(詳しくはWebで！)
- ・放送日時を新聞等で知らせてみれば良いのでは
- ・QRコードから読み取って、すぐに見られるようにしてほしいです。
- ・テーマソングなどがあると興味・関心を持ちやすいと思う。
- ・インパクト強めに、知名度ある人出演し、わんこ広報室しっかり定着させたい。
- ・いつ、どの局で、どのような内容を放送するのかをコンビニなどにポスター掲示してほしいです。
- ・もう少しわかりやすく編集したほうがよいと感じました。
- ・高齢者も観やすい番組作りを待っています。
- ・毎回見るとプレゼントがもらえる(テレリンクと連動)
- ・InstagramやFacebookなどのSNSの広告に掲示する！
- ・特定の番組に決めないで、スポット的に放送してもらった方が観る機会増す気がします。
- ・年間の放送計画を、事前に現案として公表することで、視聴者を増やす一助にならないか。

問6 県政特別番組(令和2年度は1回放送)を御覧になりましたか。

(「あの日から10年、感謝を胸に、未来へ。」 TV I テレビ岩手 R3.3.7放送)

- ① 見た
- ② 見なかった

①	②	無回答
34	126	1

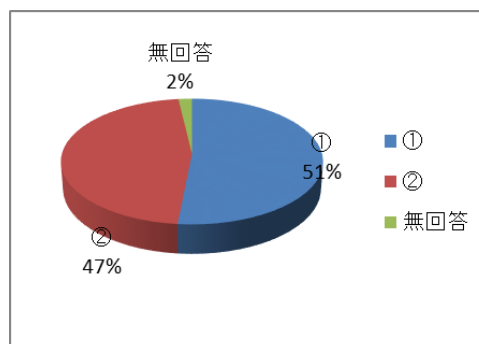


問7 新聞「岩手県からのお知らせ」(岩手日報、岩手日日新聞、東海新報)についてお伺いします。

(1) 「岩手県からのお知らせ」を新聞に掲載していることを知っていますか。

- ① 知っている
- ② 知らない

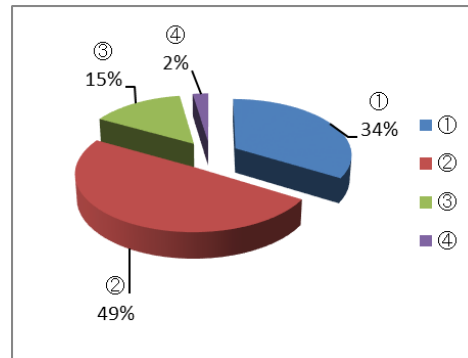
①	②	無回答
83	75	3



(2) (1)で「①知っている」を選んだ方にお伺いします。どの程度御覧になっていますか。当てはまるものを1つ選んでください。

- ① よく見る
- ② ときどき見る
- ③ 1～2回見たことがある程度
- ④ 全く見たことがない

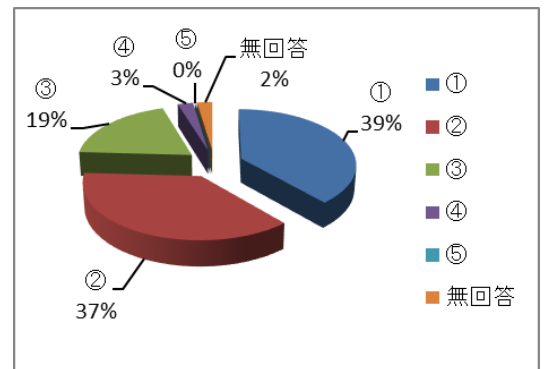
①	②	③	④
28	41	12	2



(3) (2)で「①よく見る」、「②ときどき見る」又は「③1～2回見たことがある程度」を選んだ方にお伺いします。分かりやすさはいかがですか。当てはまるものを1つ選んでください。

- ① 分かりやすい
- ② やや分かりやすい
- ③ どちらとも言えない
- ④ やや分かりにくい
- ⑤ 分かりにくい

①	②	③	④	⑤	無回答
32	31	16	2	0	2



(4) (1)で「①知っている」を選んだ方にお伺いします。新聞を多くの方に見ていただくために改善すべき点（掲載紙、内容など）について、御意見等がありましたら、御自由にお書きください。

◎字の大きさ、カラーでの掲載、掲載位置など新聞のレイアウトに関する御意見 13件

- ・太字や絵を活用して、インパクトのある内容だと読みやすいと思う。
- ・カラー多めだと目がいきやすい。文字の大きさは少しでも大きいほうが高齢者は見やすいと思う。
- ・広告だと思って見逃してしまうことがある、わかりやすい見出しやレイアウトにしてほしい。
- ・枠組みしてあるので広告だと思って読まない時もあるので、通常の記事のように掲載すると読む。
- ・絵や漫画を取り入れる。 など

◎現状を評価する御意見 4件

- ・文字を大きくしてあり、カラーにしている努力があり、良いと思う。高齢者は新聞掲載からの情報を得やすい。
- ・特にコロナ関係はじっくり読んだ。岩手日報のにつぼちゃんと同じ紙面で知事の写りが載っていて注意を引いた。こういう手法は有効だと思う。 など

◎ほかの新聞への掲載を希望する御意見 4件

- ・どうして地元紙だけか非常に疑問だ。新聞は地元紙だけではない。
- ・胆江日日新聞にも載せてほしい。

【その他の意見】

- ・県政そのものに関心興味を持ってもらえるきめ細やかな企画が必要。

【その他の意見】※～問7(4)の続き～

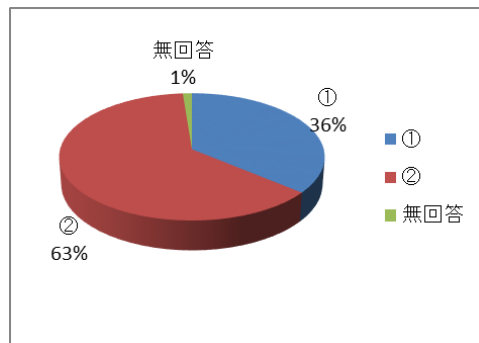
- ・キャラクターを多く入れて興味を出させる。
- ・新聞掲載がほかの媒体と違うのは、保管しておけることかと思えます。とっておいて後から読めるような内容工夫を希望します。
- ・土曜日、日曜日、祝日に載せる。
- ・次回は、いつ掲載するか、お知らせするか、掲載する日を固定すると分かり易い。
- ・1週間に1度くらいのペースでいろいろな情報を掲載してもいいと思う。

問8 ラジオ「ワイドステーション」内の「いわて希望だより」（IBCラジオ）について、お伺いします。

(1) 毎週火曜日、金曜日の13時30分頃、「いわて希望だより」として県からのお知らせを放送していることを知っていますか。

- ① 知っている
- ② 知らない

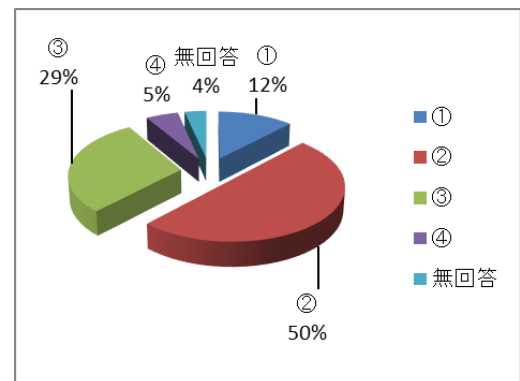
①	②	無回答
58	101	2



(2) (1)で「①知っている」を選んだ方にお伺いします。どの程度お聴きになっていますか。当てはまるものを1つ選んでください。

- ① よく聴く
- ② ときどき聴く
- ③ 1～2回聴いたことがある程度
- ④ 全く聴いたことがない

①	②	③	④	無回答
7	29	17	3	2

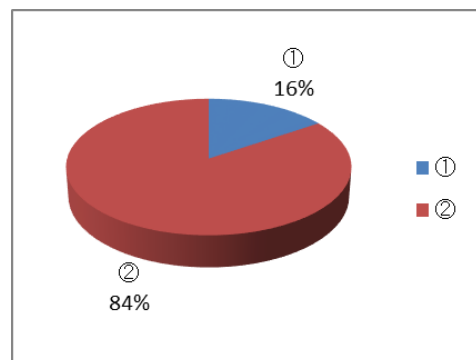


問9 ラジオ「アクセル」内の「いわて希望メール」（エフエム岩手）について、お伺いします。

(1) 毎週金曜日の7時35分頃、「いわて希望メール」として県からのお知らせを放送していることを知っていますか。

- ① 知っている
- ② 知らない

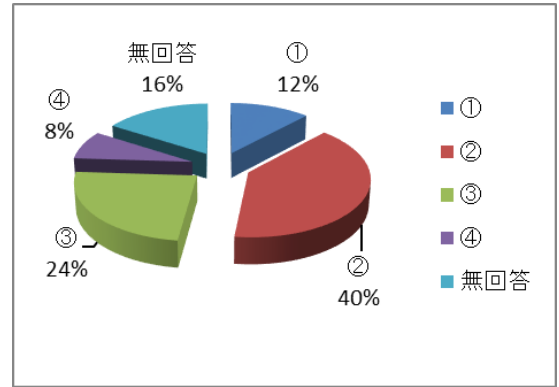
①	②
25	136



(2) (1)で「①知っている」を選んだ方にお伺いします。どの程度お聴きになっていますか。当てはまるものを1つ選んでください。

- ① よく聴く
- ② ときどき聴く
- ③ 1～2回聴いたことがある程度
- ④ 全く聴いたことがない

①	②	③	④	無回答
3	10	6	2	4

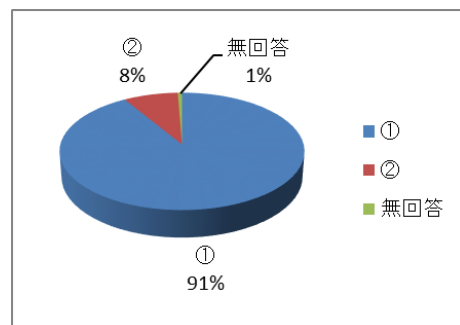


問 10 岩手県ホームページについてお伺いします。

(1) 「岩手県ホームページ」があることを知っていますか。

- ① 知っている
- ② 知らない

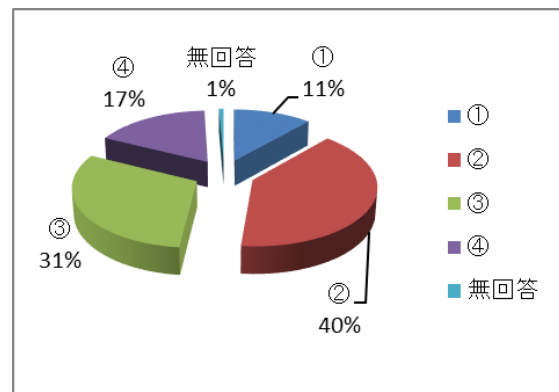
①	②	無回答
147	13	1



(2) (1)で「①知っている」を選んだ方にお伺いします。どの程度御覧になっていますか。当てはまるものを1つ選んでください。

- ① よく見る
- ② ときどき見る
- ③ 1～2回見たことがある程度
- ④ 全く見たことがない

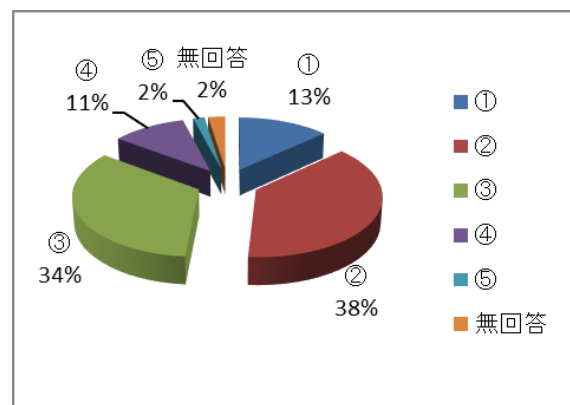
①	②	③	④	無回答
17	59	45	25	1



(3) (2)で「①よく見る」、「②ときどき見る」又は「③1～2回見たことがある程度」を選んだ方にお伺いします。分かりやすさはいかがですか。当てはまるものを1つ選んでください。

- ① 分かりやすい
- ② やや分かりやすい
- ③ どちらとも言えない
- ④ やや分かりにくい
- ⑤ 分かりにくい

①	②	③	④	⑤	無回答
16	46	41	13	2	3



- (4) (1)で「①知っている」を選んだ方にお伺いします。ホームページを多くの方に見ていただくために改善すべき点について御意見等がありましたら、御自由にお書きください。

◎情報の検索性が悪いなど、閲覧のしやすさに関する御意見 15件

- ・リンク先に飛ぶと古い情報なのかエラーになったり、欲しい情報がどこに書いているのかわからず虫眼鏡マークに単語を入れるが、古いものなどが出て目的のものにいくまで時間がかかる。もっと視覚的にわかりやすく HP を進みたい。
- ・探したい情報を見つけにくい気がします。リンクで飛んで飛んでやっとページにつくのではなく、「Q&A」ページのようなページを作成してほしいです。
- ・必要な情報がどこに書かれているか分からない時があるので、AI 等で気軽に質問できるしくみを取り入れてもいいのかなと思います。
- ・目的とするサイトが少ない検索回数でヒットすると見やすいと感じる。 など

◎ホームページのレイアウトに関する御意見 6件

- ・TOP に文字が多いので、アイコン等入れて見やすくしてほしい。
- ・TOP ページをわんこきょうだいや岩手の風景にする。 など

◎新型コロナウイルスの情報に関する御意見 4件

- ・知事からのメッセージがもう少し目に付くと良いと思った。コロナ関連情報のページから見えていましたがトップページ（インターネット知事室）にもあることを最近知った。
- ・現在は主にコロナ関連情報を見えています。なるべく PDF ファイルをダウンロードではなく、画面上で確認できるとありがたいです。 など

【その他の意見】

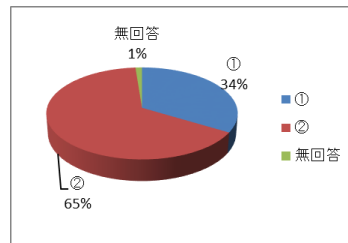
- ・ホームページモニター制度でアイデア募集・更新をラインで通知。
- ・岩手県に限らず、全ての行政・自治体系情報発信に言えるが、「掲載しているから義務は果たしている」と考えている節が強い。情報は掲載しただけでは義務を果たしているとは言えず、分かりやすさ、伝わりやすさについてもっと気を回すべきである。広告代理店等とタイアップした企画物はしっかりと作られている事が多いが、日々の情報発信については通知文書のような物を並べているだけのケースが多い。実用的な情報面ももっと読み手を意識する必要があるのでは。
- ・“ネットは苦手”とか“ネット環境がない”高齢者等をどうするか。
- ・インターネットは、若い世代には身近であるため、必要に応じて抵抗なく閲覧すると思うため、改善は不要と思います。反対に、高齢者にとっては、インターネット自体のハードルが高いと思うため、諦めるしかないと思います。
- ・トップに Twitter などの最新投稿画面が組み込まれていて、最新情報を得やすく感じました。
- ・問い合わせ、返答のアーカイブ 解決したことのまとめ、記録。
- ・無料端末を増やす、県の施設で、HP の画面をモニターに映してはどうでしょうか。
- ・県のホームページである事は承知の上で、堅苦しくない言葉で情報を掲載した方が分かりやすい。
- ・知らせてやるという姿勢ではなく、県民目線で編集してほしい。
- ・「各市町村のホームページ」と「岩手県のホームページ」との違いについての、PR。

問 11 岩手県広聴広報課のツイッターについてお伺いします。

(1) 「岩手県広聴広報課のツイッター」があることを知っていますか。

- ① 知っている
- ② 知らない

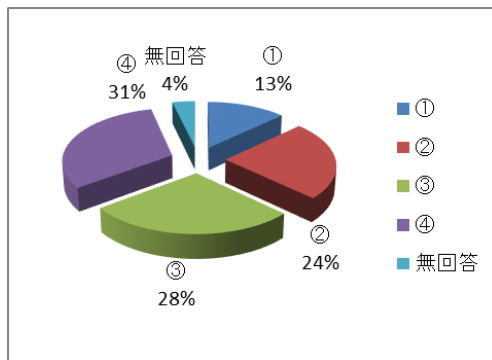
①	②	無回答
54	105	2



(2) (1)で「①知っている」を選んだ方にお伺いします。どの程度御覧になっていますか。当てはまるものを1つ選んでください。

- ① よく見る
- ② ときどき見る
- ③ 1～2回見たことがある程度
- ④ 全く見たことがない

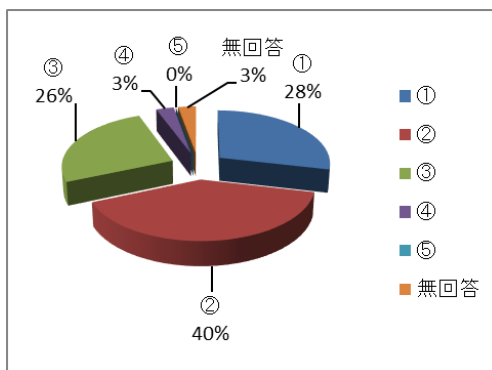
①	②	③	④	無回答
7	13	15	17	2



(3) (2)で「①よく見る」、「②ときどき見る」又は「③1～2回見たことがある程度」を選んだ方にお伺いします。分かりやすさはいかがですか。当てはまるものを1つ選んでください。

- ① 分かりやすい
- ② やや分かりやすい
- ③ どちらとも言えない
- ④ やや分かりにくい
- ⑤ 分かりにくい

①	②	③	④	⑤	無回答
10	14	9	1	0	1



(4) (3)で「④やや分かりにくい」又は「⑤分かりにくい」を選んだ方にお伺いします。その理由は何ですか。

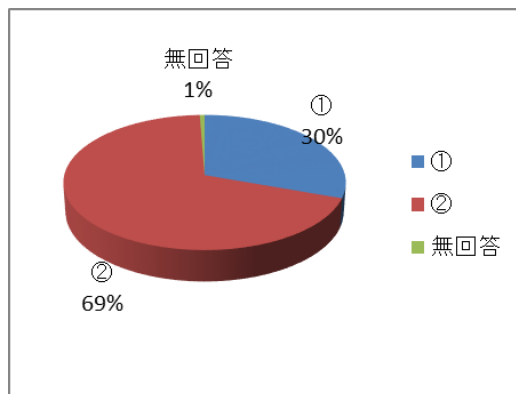
・情報が多いと大事なものが何かよくわからず結局大事なものだけ知りたいので知事のツイッターしかフォローしていない。

問 12 岩手県公式動画チャンネル (YouTube の県公式サイト) についてお伺いします。

(1) 「岩手県公式動画チャンネル (YouTube の県公式サイト)」があることを知っていますか。

- ① 知っている
- ② 知らない

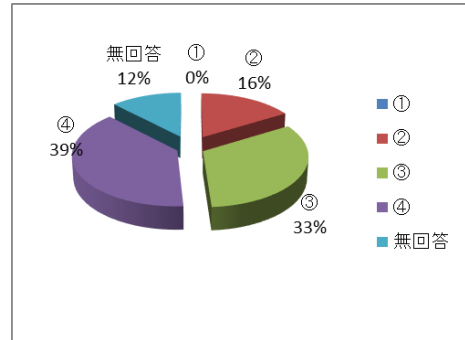
①	②	無回答
49	111	1



(2) (1)で「①知っている」を選んだ方にお伺いします。どの程度ご覧になっていますか。当てはまるものを1つ選んでください。

- ① よく見る
- ② ときどき見る
- ③ 1～2回見たことがある程度
- ④ 全く見たことがない

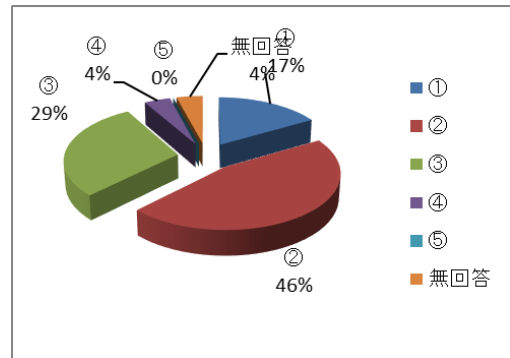
①	②	③	④	無回答
0	8	16	19	6



(3) (2)で「①よく見る」、「②ときどき見る」又は「③1～2回見たことがある程度」を選んだ方にお伺いします。分かりやすさはいかがですか。当てはまるものを1つ選んでください。

- ① 分かりやすい
- ② やや分かりやすい
- ③ どちらとも言えない
- ④ やや分かりにくい
- ⑤ 分かりにくい

①	②	③	④	⑤	無回答
4	11	7	1	0	1



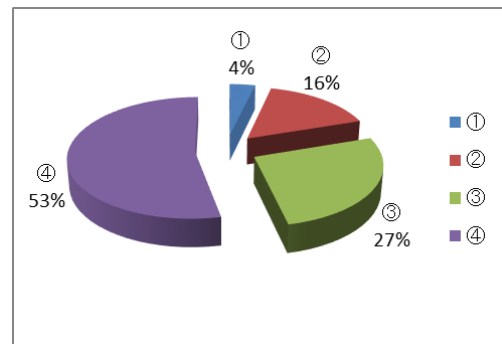
(4) (3)で「④やや分かりにくい」又は「⑤分かりにくい」を選んだ方にお伺いします。その理由は何ですか。

・原稿を読み上げるにしても、ご自分の言葉にしても聞きづらいです。

問13 コンビニ等（ローソン、セブンイレブン、イトーヨーカドー、イオン、ファミリーマート）に置いてある県のチラシ・ポスターを御覧になったことがありますか。当てはまるものを1つ選んでください。

- ① よく見る
- ② ときどき見る
- ③ 1～2回見たことがある程度
- ④ 全く見たことがない

①	②	③	④
6	26	43	86

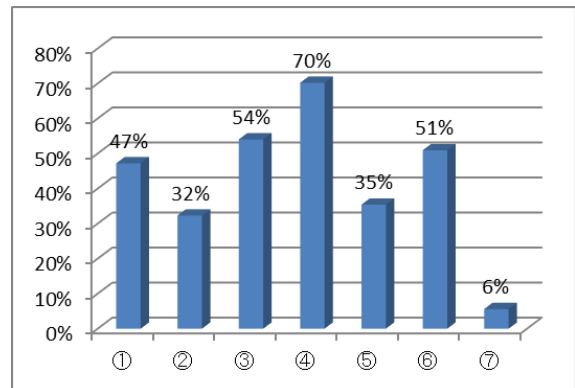


問 14 岩手県では、県外に向けて、被災地等で復興に取り組む人を起用したポスターや動画を制作し、震災の風化防止のため情報発信しているほか、県出身の俳優が出演するポスターや動画を制作し、岩手の魅力を発信しています。県外に向けた広報媒体等は、どのようなものが有効だと思いますか。当てはまるものを全て選んでください。

※項目毎の総数(100%)を回答者 161 人とした場合の割合

- ① 電車車両などに掲示する交通広告
- ② 雑誌広告
- ③ 新聞広告
- ④ テレビ番組
- ⑤ ラジオ番組
- ⑥ インターネット
- ⑦ その他

①	②	③	④
76	52	87	113
⑤	⑥	⑦	
57	82	9	



【その他の回答内容】

- ・競って貼ってもらえるようなステッカーの作成。
- ・イベント、Instagram、駅などに広告。
- ・県外からみた岩手、国の外からみた岩手、ふるさとの歴史、偉人伝、出版物、デザインなど。
- ・人気 YouTuber とのコラボ等。

問 15 県外に向けた広報について、御意見等がありましたら、御自由にお書きください。

◎新聞やテレビなどのマスメディアを活用した広報に関する御意見 9 件

- ・県外の新聞、テレビによる報道の発信が一番だと思う。
- ・たとえばNHK の新日本紀行とか小さな旅はすごく印象に残るし良い番組と思っている。そういうこと出来るなら放送してもらいたい。(岩手の魅力)
- ・メディアとタイアップした岩手の魅力を発信するものを作ってほしい 岩手の6次産業をもっとPRしては。
- ・NHK の全国版、東北版等への各県別の広報の枠を設ける。何ととってもNHK を視聴すること多いため、上記の様なコーナーがあっても良い。国営放送なのだから。
- ・アンテナショップに手軽におけるフリーペーパーに掲示したり、広報に興味関心をもてるよう、何冊かのフリーペーパーのキーワードを集めると県産品をプレゼントなど、なにか期待を持ってもらえるようにすると良いのではないかと思った。 など。

◎公共機関などでのポスター広告に関する御意見 8 件

- ・関東にいるとき駅に地方の大きなポスターが貼ってあるのを見かけた。岩手のポスターがあると「岩手も頑張っているな…私も頑張らなきゃ!!」と思いました。風景でも農産物、海産物でも何でも良い岩手の文字と共にエールを送って欲しい。
- ・交通の利便性の良さ(空港がある・新幹線・高速バス等)をもっとPR・アピールして、来県のきっかけを作る工夫があればより良いと思う。
- ・都心の駅などにポスター等で広告してほしい。 など

※～問 15 の続き～

◎インターネット、SNS の活用に関する御意見 5 件

・今の時代ですから、インターネットを使うのが一番だと思います。今若い人は、スマホでどこかに行く時も見所は何があるかとか、おいしい店とか、スマホで全部調べて出かけます。人により、耳から入るのが好きな人、目から入るのが好きとかいる。人それぞれで難しいが、若い人にもっと知ってもらうにはインターネットだと思います。若い人に来て良さを知ってほしい。

・現代では行政からの発信よりも、ツイッターなど SNS での個人からの発信の方が強い影響力を持つように思います。県からの発信にしても、担当者の個性を活かした自由な発信が有効なのは。

・県の観光地を英語で紹介している Instagram を見ているが良いと思う。県が制作している動画は、YouTube、Instagram、ツイッターなどに複数回投稿すると見てもらえると思う。

・SNS に写真を活用して目につくようにする。 など

◎著名人などを活用した広報に関する御意見 4 件

・岩手県出身のプロスポーツ選手（大谷選手、菊池選手）、企業経営者、地元の祭に参加している人を使ってほしい。

・大谷選手を活用してもっと岩手県を PR してはどうでしょう。これだけ、岩手出身と世界中で言われる選手はいません。世界中で勝手に岩手！岩手とアナウンスしてくれていますので、それに便乗して、県でも頑張ってもらいたい。 など

◎漫画を活用した広報に関する御意見 3 件

・若年層に向けて、漫画雑誌等の掲載はどうでしょうか。

・岩手県出身もしくは東北出身のマンガ家によるポスター作成。 など

【その他の御意見】

・県産品と共に若い人達の笑顔。

・被災自治体から直接広報させたほうが良いのではと思う。（その為の予算措置等は県がする）

・「美味しい物」「きれいな場所」「豊かな自然」は各県どこでもやっている。それいがいの岩手の魅力をもっと発信して欲しい。自分は移住者だが、地元民が気づいていない魅力が多々ある。

・漠然と県外と言っても年齢、性別などターゲットによっては得たい情報が変わるので、発信したい情報ごとに対象者を絞って方法を変えてみてはどうか？

・廃校などへの企業誘致 PR を積極的にお願いしたい。

・県外在住者はいつも岩手の様子に関心をもっている。それらの人々も岩手の活性化に活用すべく、力を入れてほしい。（見やすい、わかり易いかたちで）

・“盛岡という星で”のようなクリエイター団体等と共作、発信してみてもどうか？（若者目線で楽しめる）（身近なものが題材になっていると、親近感がわいて、見てしまう）

・県人会や同窓会のネットワーク、新しい事業や大学との共同研究。

・コロナなので旅行は難しいが、お取り寄せは可能なので、岩手が元気になってきている商品を紹介してみてもどうか。

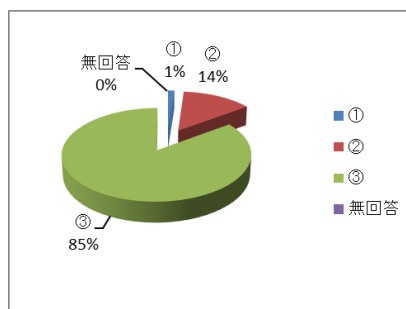
・各県等に広報・情報支援策などを配置・委嘱したらどうでしょうか。 など。

問 16 県政への提言（御意見や御提案など）についてお伺いします。

(1) これまでに県政への提言をされたことはありますか。当てはまるものを1つ選んでください。

- ① よく行う
- ② 行ったことがある
- ③ 全く行ったことがない

①	②	③
2	22	137

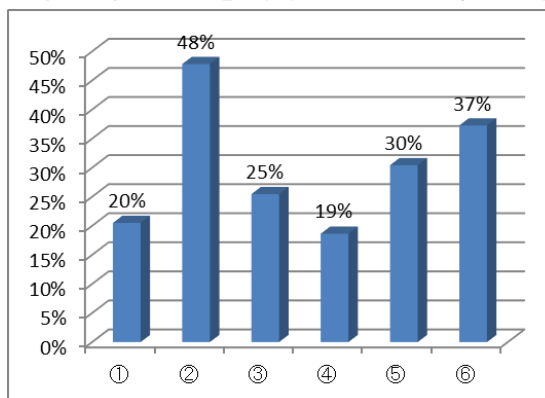


(2) 県政への提言について、広聴広報課では下記の方法で受け付けていることを知っていますか。当てはまるものを全て選んでください。

- ① 県政提言ダイヤル
- ② 県ホームページの専用フォーム
- ③ 電子メール
- ④ ファクシミリ
- ⑤ 郵送
- ⑥ 知っているものはない

※項目毎の総数(100%)を回答者161人とした場合の割合

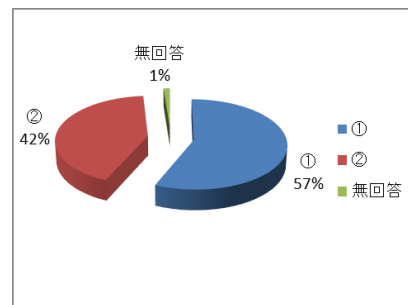
①	②	③	④	⑤	⑥
33	77	41	30	49	60



問 17 知事が県内各地で県民の方々から直接御意見、御提言等をお聴きする「県政懇談会」を開催していることを知っていますか。当てはまるものを1つ選んでください。

- ① 知っている
- ② 知らない

①	②	無回答
91	68	2



問 18 岩手県が実施する施策に関するパブリック・コメントの募集について伺います。

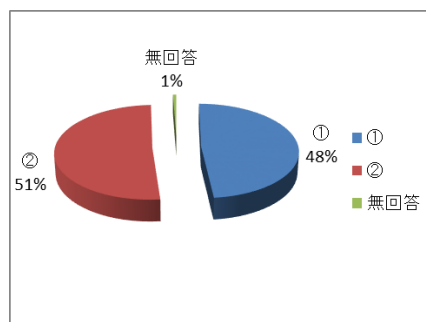
※ パブリック・コメントとは、県が「基本的な計画の策定や変更」、「県民に義務を課し、権利を制限する条例や制度の改廃」、「公共施設の建設の計画」などを行う際にあらかじめ案を公表し、皆様から御意見をいただき、その御意見を考慮して意思決定を行うものです。

※ 資料は、ホームページで御覧になれるほか、県庁県民室、県庁舎、広域振興局の行政情報センター及びサブセンター、県立図書館に配架しています。

(1) パブリック・コメントという制度があることを知っていますか。

- ① 知っている
- ② 知らない

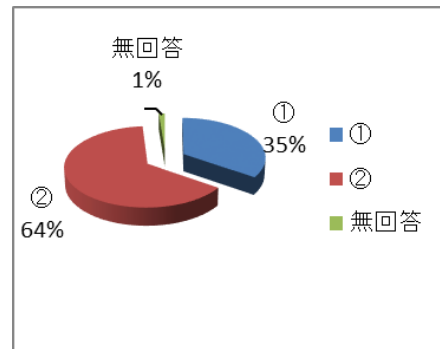
①	②	無回答
78	82	1



(2) (1)で「①知っている」を選んだ方にお伺いします。実際に、パブリック・コメントの公表資料を御覧になったことがありますか。

- ① 見たことがある
- ② 見たことがない

①	②	無回答
27	50	1

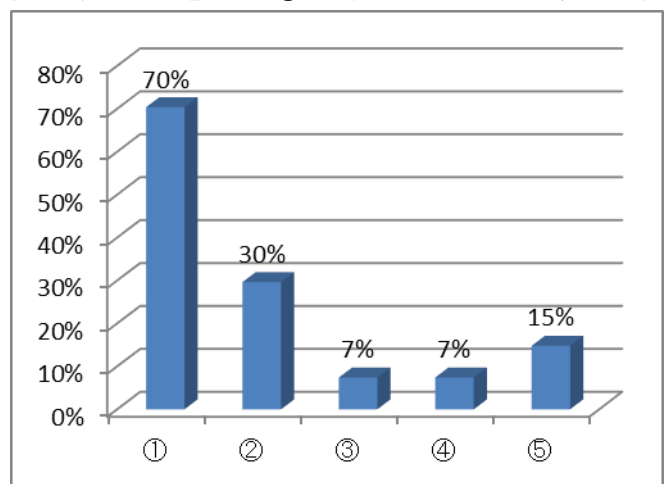


(3) (2)で「①見たことがある」を選んだ方にお伺いします。パブリック・コメントの公表資料を御覧になったことがある場所はどこですか。当てはまるものを全て選んでください。

- ① 県ホームページ
- ② 県庁県民室
- ③ 県庁行政情報センター
- ④ 各広域振興局の行政情報サブセンター
- ⑤ 県立図書館

※項目毎の総数(100%)を(2)で①と回答した27人とした場合の割合

①	②	③	④	⑤
19	8	2	2	4



問 19 新型コロナウイルス感染症に関する情報について伺います。

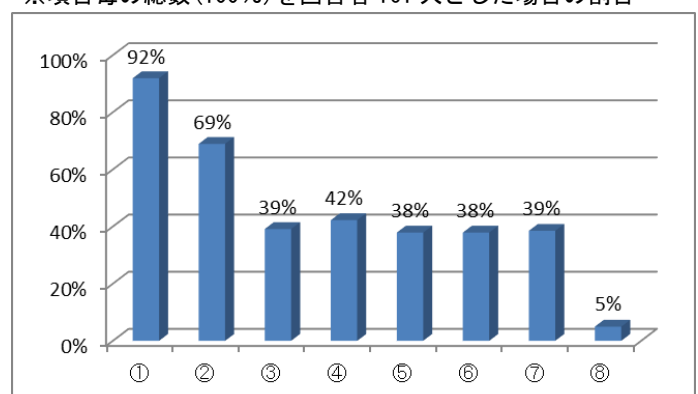
(1) 新型コロナウイルス感染症に関する情報について、どのような方法で情報を得ていますか。当てはまるものを全て選んでください。

- ① テレビ
- ② 新聞
- ③ ラジオ
- ④ インターネットサイト(県・市町村などの行政機関のホームページ)
- ⑤ インターネットサイト(ニュースサイトなど、行政機関以外からの情報)
- ⑥ SNSサービス(LINE、ツイッター、Facebook など)
- ⑦ 自治体などが発行する広報誌
- ⑧ その他

【※その他の回答内容：友人、同僚、
テレビ速報など】

①	②	③	④
148	111	63	68
⑤	⑥	⑦	⑧
61	61	62	8

※項目毎の総数(100%)を回答者161人とした場合の割合



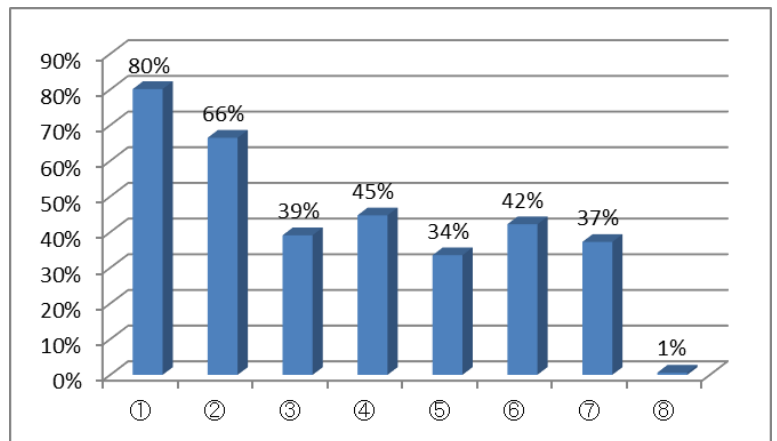
(2) 新型コロナウイルス感染症に関する情報について、どのような方法で情報を得たいと思っ
ていますか。当てはまるものを全て選んでください。

- ① テレビ
- ② 新聞
- ③ ラジオ
- ④ インターネットサイト（県・市町村などの行政機関のホームページ）
- ⑤ インターネットサイト（ニュースサイトなど、行政機関以外からの情報）
- ⑥ SNSサービス（LINE、ツイッター、Facebook など）
- ⑦ 自治体などが発行する広報誌
- ⑧ その他（ ）

【※その他の回答内容：テレビ速報】

①	②	③	④
129	107	63	72
⑤	⑥	⑦	⑧
54	68	60	1

※項目毎の総数(100%)を回答者161人とした場合の割合



(3) 岩手県が行っている新型コロナウイルス感染症に関する広報・情報発信について、利用している
ものを全て選んでください。

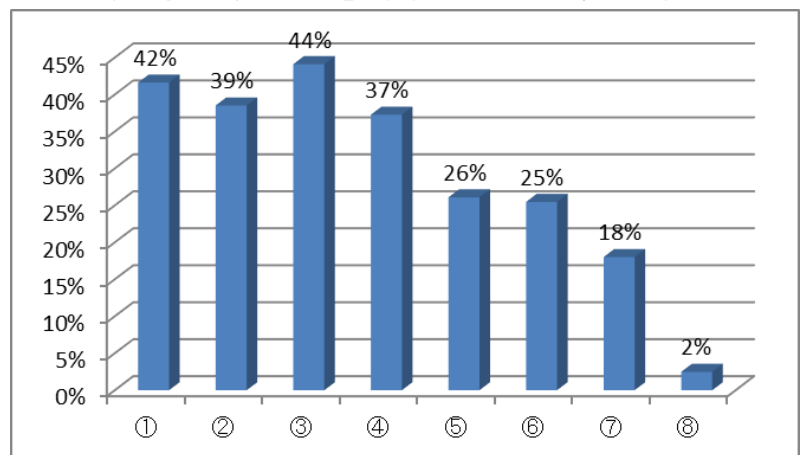
- ① 県ホームページ
- ② LINE（岩手県 - 新型コロナ対策パーソナルサポート）
- ③ 新聞「県からのお知らせ」
- ④ 岩手県広報誌「いわてグラフ」
- ⑤ 県政番組「いわて！わんこ広報室」
- ⑥ ラジオ番組
- ⑦ 岩手県のツイッター（県広聴広報課や県新型コロナウイルス感染症対策本部）
- ⑧ その他（ ）

【※その他の回答内容：テレビ、回覧板

県 YouTube 】

①	②	③	④
67	62	71	60
⑤	⑥	⑦	⑧
42	41	29	4

※項目毎の総数(100%)を回答者161人とした場合の割合

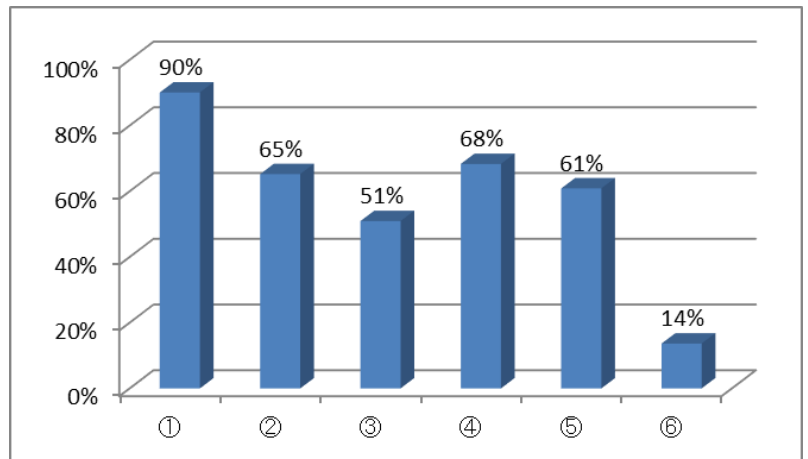


(4) 新型コロナウイルス感染症に関する情報について、県から広報(お知らせ)してほしい情報は、どのようなものですか。当てはまるものを全て選んでください。

- ① 県内の感染者の発生状況
- ② 症状があった際の相談窓口
- ③ 経済的な支援情報
- ④ 新型コロナウイルス感染症の予防(ワクチン接種関連)に関する情報
- ⑤ 施設やイベントなどの中止等に関する情報
- ⑥ その他()

①	②	③	④
145	105	82	110
⑤	⑥		
98	22		

※項目毎の総数(100%)を回答者 161 人とした場合の割合



【その他の回答内容】

◎感染者の住居地、職場、施設名などの公表に関する御意見 12 件

- ・施設名や学校名は知らせてもらいたい。地元の場合疑心暗鬼になる。
- ・感染者の出た地域がもう少し詳細に分かると安心できる。近くでクラスターがでてでも全く分からず、うわさに振りまわされる。自分の行動の目安にできるので知りたいと思う。
- ・感染者数の公表の際、個人に対する誹謗中傷を怖れて「〇〇保健所管内」という公表を導入し市町村名公表と別々になったため、市町村ごとの正確な数値がわからず、本当は多い数で相当の警戒が必要なのに、どこか弛んで、行政からの呼びかけもきちんと届かない風潮があったようだ。実効性を弱めた。
- ・個人情報もあると思うが、〇〇保健所管内という広い表現では幅広すぎるので、市町村を公表して欲しい。誹謗中傷するためではなく、外出時に気をつける意識がより高まるので。
- ・自主公表をしている施設を知りたい。万が一そこにいたら他の人へのご迷惑にもなるから。 など

◎医療体制、感染後の状況に関する御意見 5 件

- ・医療機関(施設)別、症状別、入院可能ベッド数周知出来ないか? 退院者の後遺症あり/なし概算%でも知りたい。
- ・感染後のフォローや、感染後復帰情報 など

【その他の回答】

- ・科学にもとづいた国際的な情報
- ・県の緊急事態宣言の時に県の施設が閉鎖になることの情報を知ったのは、ロコミだった。そういうのを県のホームページに載せてほしいし、簡単にその情報へたどり着けるホームページにして欲しい。
- ・支援情報は難しい内容が多い。市職員等に気軽に相談できる体制が欲しいと思う。

【その他の意見】※～問 19(4)の続き～

・今回の緊急事態宣言解除の数値を示されたことは、自分がどうすればいいか具体的にわかり、不安に流されずに対策や自粛に取り組めた。岩手のニュース番組や県の感染者数の発表も希望を持ちながら見ていた。あともう少し明日にはと。県は約束通り数値が達成された次の日には解除した。約束が守られず、説明もされないことが多いこのコロナ禍で、県と県民やるなあと思った。今までで一番県の広報に接した。行政の広報は必要とした時に簡単にいつでも手に入れられるものであることが大事なのだと思った。

問 20 広報・広聴活動全体に対して、御意見・御要望等があれば御自由にお書きください。

◎「広報活動」に関する御意見

- ・どのような広報するのかわかりにくく媒体は違って来ると思う。言わずもがな最大公約数的ではおのずと限界のある話ですので、きめ細かい企画力が先ずは要求される。県おこし地域おこし街おこしネタはいくらでもあると思っている。
- ・全体的に企画が保守的に感じる。もっと尖った攻めたやり方でバズるくらいの広報をしてほしい。
- ・知事の発信は説得力があります、より多くして下さい。
- ・もっと簡単に広い年齢の方に見られるようにしたらよりよい広報になると考える。
- ・いわてグラフは各世帯に届くようにすること。ホームページ、ツイッター、SNS を駆使して若者や県内外に岩手の様々な現状を伝えていくようにしたら良いと思います。
- ・これからも県内の情報を分かりやすく、たくさん発信してほしい。各地のイベントや行事などもたくさん知らせてほしい。
- ・介護施設の情報公表やグループホームの外部評価調査員をしているが、ネットで公表しているので、いわてグラフなどで周知して欲しい。
- ・広報活動などテレビやラジオでもっと回数を増やすべきではないでしょうか？より多くの人に知らせる事が大切かと思われまます。
- ・いわてグラフ、参考になります。岩手県広報キャラとして、わんこきょうだいがいます。とても親しみやすいキャラだと思っています。ただ、個々の名前が浸透しづらいので、例えば今号 P13, 14 の各キャラの下部あたりに、「〇〇ッチ」と書いてあるといいかと感じます。せっかくのキャラです。わんこきょうだい・各キャラネーミングの浸透をと思っています。
- ・いわてグラフ、777 号。おめでとうございます。たまたま読んで見たら、かなりの出来映えで、あれもこれもと興味深く読みました。
- ・岩手県としての SDGs の達成状況についての活動内容が知りたい。
- ・国、県、全体でコロナの感染が多く、各地ではお祭り、イベントが中止しております。県の方からもワクチンの 2 回完了の方は、イベントの参加 OK にしていただかないと温泉と飲食店と困っているのでこまめな対策を毎日放送していただきたい。
- ・今は紙媒体のみならず、メディアや SNS など宣伝方法は多種多様だが、いずれにおいても県民に情報が伝わらなければ意味がないので、発信内容ごとに有効な宣伝方法を見出して 1 人でも多くの方に目を向けてもらい浸透していく形になると良い。

◎「広報活動」に関する御意見（その2）～問20の続き～

- ・「岩手県公式動画チャンネル」の名称は長いので「わんこチャンネル」とか短い名称にしてはどうか。
- ・「いわてグラフ」の裏面に掲載されるクイズや県産品が当たる応募は一度も当たったことがありません。窓口をもう少し広くしていただければと思います。
- ・どの年代にもわかりやすく、見やすくつくってほしい。
- ・先日の朝日新聞（全国版）での知事のコメントは全国に対して良い意味での岩手のアピールになったと感じる。しかし、その後のワクチン接種率が東北で最低であることは残念。NHK、中央紙でも得られることが大事である。地元紙を取っていない家庭には伝わりにくい。
- ・各市町村と県の行政内容の違いを、PRされるべきだと考えます。
- ・コロナ関係の情報については、すぐ知りたいのでHPやSNSでよく見えています。（見逃しがあっても、ネットなら見返せる）毎日大量の情報を発行していると思うので、見やすく、過去の検索もスムーズにできるものがあると良いと思う。
- ・自宅にTVはない。IBCは電波状況が悪く聞きとれないことがある。新聞は土曜日のみ購入、情報がPull型とPush型では提供の仕方が異なる。Pull型知りたいときでないとアクセスしないので方法を考えるべき。
- ・岩手出身の有名人は連続ドラマ等の出演者をお願いをしてガンガンPRをしてもらう。全国の道の駅とかで、岩手フェアなどをしてもらい、物産・ご当地カップ麺やおかし等のPRをする。（もちろん相手の方のもどこかでやる。）
- ・新型コロナワクチンに関する情報をもっと沢山発信して欲しい。
- ・いわてグラフアンケートプレゼントは、「わんこきょうだいのファイル」とかほしいです。事務用封筒にわんこきょうだいを小さく印刷して和みをほしい。
- ・子どもが感心を持つような情報発信を常にしてほしい。子どもが感心を持つと必然的に親も関わることになるから。

◎「広聴活動」に関する御意見

- ・パブリック・コメントの募集は、公民館や市民センターなどもっと県民の目にふれる場所にもおいて欲しい。
- ・知事が先頭に立って、業務の半分くらいの時間とエネルギーと知恵をまず広聴に割くべきだ。県民は、知事からのメッセージを聞きたい。
- ・モニター以外にも県内各地に情報提供者を備えつけたらどうでしょうか。（双方向性の確保も必要と思います。）
- ・県政懇談会、土・日、祝日、或いは夜の時間帯、Web会議等は如何でしょうか？
- ・県政への意見・提言したい時に、広聴広報課に郵送できる事が今回初めて知ることができました。

【その他の御意見】

- ・これまでの活動内容について第三者機関等で検証してもらい、多くの世代で、一人でも多くの方に県政を周知できるように改善して欲しい。改善する際は県民の目線に立つことを忘れないでください。
- ・県の広報広聴活動は、あまりわからない。そういう人にも注意を引くような活動が必要だと思う。
- ・マイナスイメージを如何に正しく使えるかを考えて欲しい。