

新型コロナウイルス感染症対策

いのちを守る行動をとりましよう

次々現れる変異株
最新の情報を確認して

新型コロナウイルス感染症のワクチンの接種が着々と進む一方で、国内外では次々と変異株が確認され、収束のめどは立ちません。

変異株に関する研究はまだ途上。常に最新の情報を取り入れましよう。

いのちを守る一番有効な手段はワクチン接種

変異し続けるウイルスから、自分や周りの人々のいのちを守るため、私たちはどうすればよいのでしょうか。

県の新型コロナウイルス感染症対策専門委員会の委員長を務める櫻井滋医師は、変異株について次のように語ります。「従来株の場合、感染者1人が平均して1〜2人に感染させますが、変異株の中には5〜10人に感染させるとされるものもあります。このような高い感染力に加え、感染確認からまん延までの時間が非常に短いことも特徴です。」

「現段階で一番有効な手段はワクチン接種です。一方で、ワクチン接種で『ウイルスに感染する』『妊娠に影響が出る』など科学的に根拠が定まっていな情報飛び交い、不安な気持ちになっていく方も多いため、思います。しかし、ワクチン接種は、新型コロナウイルス感染



●お話を伺った人
岩手県新型コロナウイルス感染症対策専門委員会
委員長 櫻井 滋 医師

症という一種の災害に対し、私たちができる備えの一つです。私たちは東日本大震災津波を経験し、災害への備えの重要性を理解しています。不確かな情報に惑わされず、県民一丸となって、この困難を乗り越えていきたいと思います」と櫻井医師は語ります。

接種後も油断は禁物 基本的な感染対策を

ワクチンは、新型コロナウイルス感染症を発症させないためのもの。ウイルスの感染自体を100%防ぐことはできません。

「私たちの中には、ワクチンを接種したいけど、事情により、

接種できない方もいます。『ワクチンを打ったから自分は安心』ではなく、接種後に感染し、周りの人に感染させてしまふ恐れがあることを認識し、基本的な感染対策は続けていきたいと思います」と警鐘を鳴らす櫻井医師。

(注)2021年7月12日取材。

基本的な感染対策



- ワクチン接種後もマスクを着用
- 体調不良時は外出を避け、電話相談の上、早期に受診
- 密閉・密集・密接については1つの密でも回避
- 会食時は短時間で、深酒をせず、大声を出さず、会話の時はマスクを着用

新型コロナウイルスワクチンの疑問にお答えします

Q 基礎疾患があるのですがワクチンを接種できますか？

A 一 高血圧や糖尿病、喘息、肥満、心筋梗塞、心不全、腎臓の病気などの基礎疾患があってもワクチンを接種できる場合が多いですが、病状などによっては注意が必要です。接種前に、かかりつけ医にご相談ください。

Q ワクチン接種で新型コロナウイルスに感染することはありますか？

A 一 ファイザー社及び武田/モデルナ社の新型コロナウイルスは、新型コロナウイルスの表面にある「スパイクタンパク質」のみの遺伝情報を「用いたものであり、ウイルス全体の遺伝情報が含まれていないわけはありません。このため、ワクチンが原因で新型コロナウイルスに感染することはありません。」

Q ワクチン接種後、生活上で注意することはありますか？

A 一 接種部位の痛みが出たり、倦怠感、発熱、頭痛や関節痛などが生じることがあります。このような症状が出たときのために、できるだけ接種当日や翌日に無理をしないで済むように計画を立てておくとういでしょう。これらの症状の大部分は、数日内で軽快することが分かっています。

ワクチン接種の流れ

接種予約

お住まいの市町村から接種券が届いたら、内容を確認し、接種を希望する場合には、指定の方法によりご予約をお願いします。

接種の際に準備

- 接種券
- 本人確認書類(健康保険証、運転免許証など)
- 予診票(送付されている場合)

お薬手帳の持参、半袖など肩を出しやすい服装をおすすめします。

接種

接種当日は、入浴はできますが、激しい運動は避け、過度なアルコール摂取は控えてください。1回目の接種と2回目の接種とは約3週間(ファイザー社製)〜約4週間(武田/モデルナ社製)の間隔を空けます。

接種後も感染対策の継続をお願いします。

新型コロナウイルスワクチンに関するお問い合わせ先

[接種日時・会場の予約など]

お住まいの市町村のコールセンターへ
電話番号はこちらで確認!

岩手県 新型コロナワクチン 検索



[副反応など医学的な相談]

岩手県新型コロナワクチン専門相談コールセンター

電話番号: **0120-89-5670**

24時間受付(土日祝日を含む)

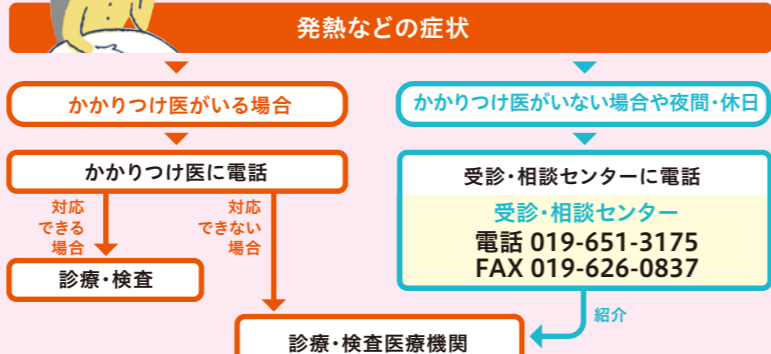


感染された方やその関係者・医療従事者に思いやりの気持ちを

誰もが、新型コロナウイルスに感染する可能性があります。患者やその関係者・医療従事者などへの差別、偏見、誹謗中傷は決して許されません。相手を思いやる気持ちを持ち、冷静に行動しましょう。

体調不良時は早期に相談・受診を!

新型コロナウイルス感染症かも...と思ったら



新型コロナウイルス感染症関連情報は県ホームページからご確認ください 岩手県 コロナウイルス 検索

このマークが目印です!!
岩手県認証!
いわて飲食店
安心
認証制度

岩手県は、新型コロナウイルスの感染対策に取り組む飲食店を認証しています。

新型コロナ感染対策
いわて飲食店安心
認証店



岩手県

✓ 認証制度とは?
 飲食店の利用者が安心して飲食できる環境を整えるために、感染対策を徹底している飲食店を県が認証する制度です。
 このような認証制度は、全国的に新型コロナウイルス感染症の感染対策に一定の成果を上げていて、県内でも効果が期待されています。県は6月28日から認証申請の受付を開始しました。



始まっています!

2021年7月31日現在
 1,201店の認証が行われました

✓ 対象や認証基準は?
 対象は、客席を設けて食事などを提供する飲食店や飲食部門のある宿泊施設などです。
 認証基準は国の基準案を基本に、県独自の項目を追加した全28項目としています。項目は、国が必須とする、アクリル板などの設置（または座席の間隔の確保）、手指消毒の徹底、食事中以外のマスク着用推奨、換気の徹底などです。

主な認証基準



換気

換気状況の把握に務めながら必要な換気対策を行う



消毒&密の回避

席毎に一定間隔をあげ、アクリル板や消毒液を設置



手指消毒

店の入口などに消毒設備を設置し手指消毒を徹底

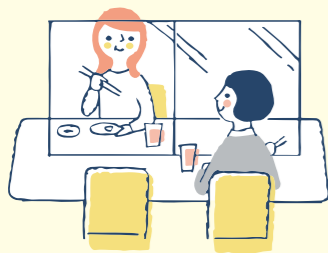


マスク会食の推奨

来店者名簿記入、マスク会食をチャシや口頭で促す

✓ 認証のメリットは?

認証を受けた店舗は、安心して利用できるお店であることを利用客にアピールできます。お店には認証マークのステッカーが交付されるほか、専用のウェブサイト上で認証店として紹介されます。
 また、認証を受けた店舗（中小企業者が営むものに限ります）には、1店舗あたり一律10万円の支援金が給付されます。さらに、認証店限定で利用できる「いわてGoToEatキャンペーン」第2弾の参加店になることもできます。



みんなで感染拡大を抑えていきましょう!

飲食店の皆さまには、認証制度を理解していただき、1店舗でも多く認証を取得していただきたいと考えています。また、飲食店側だけでなく、利用者の皆さまにも、感染を広げないための「新しい生活様式」を実践いただきたいと考えています。飲食の場では、手指消毒の実施、会話の際には必ずマスクをつけるなど、引き続き感染対策の徹底にご理解とご協力をお願いします。



県庁 県民くらしの安全課
 生活衛生担当課長 菊池恭志

お問い合わせ

支援金に関すること

認証取得事業者支援事業事務局
TEL.019-601-3077
 [受付時間]
 9:30~17:00(土・日・祝日・年末年始除く)

認証制度について

いわて飲食店安心認証事務局
TEL.019-613-8009
 [受付時間]
 10:00~17:00(土・日・祝日・年末年始除く)
 [専用サイト] <https://iwate-ninshou.jp/>



Go To Eatキャンペーン
いわての食
応援
プロジェクト

販売期間 令和3年 8月2日月~11月15日月
 利用期間 令和3年 8月2日月~12月15日水

5,000円分の食事券を1冊・500円券×10冊
 4,000円で販売!

「いわて飲食店安心認証」を受けた飲食店を利用して、岩手の食を応援しよう!
 詳しくは [いわてGoToEat](#) 検索

※ 岩手県 / いわての食応援プロジェクト事務局 ☎019-624-5050 [受付時間] 平日 10:00~17:00