

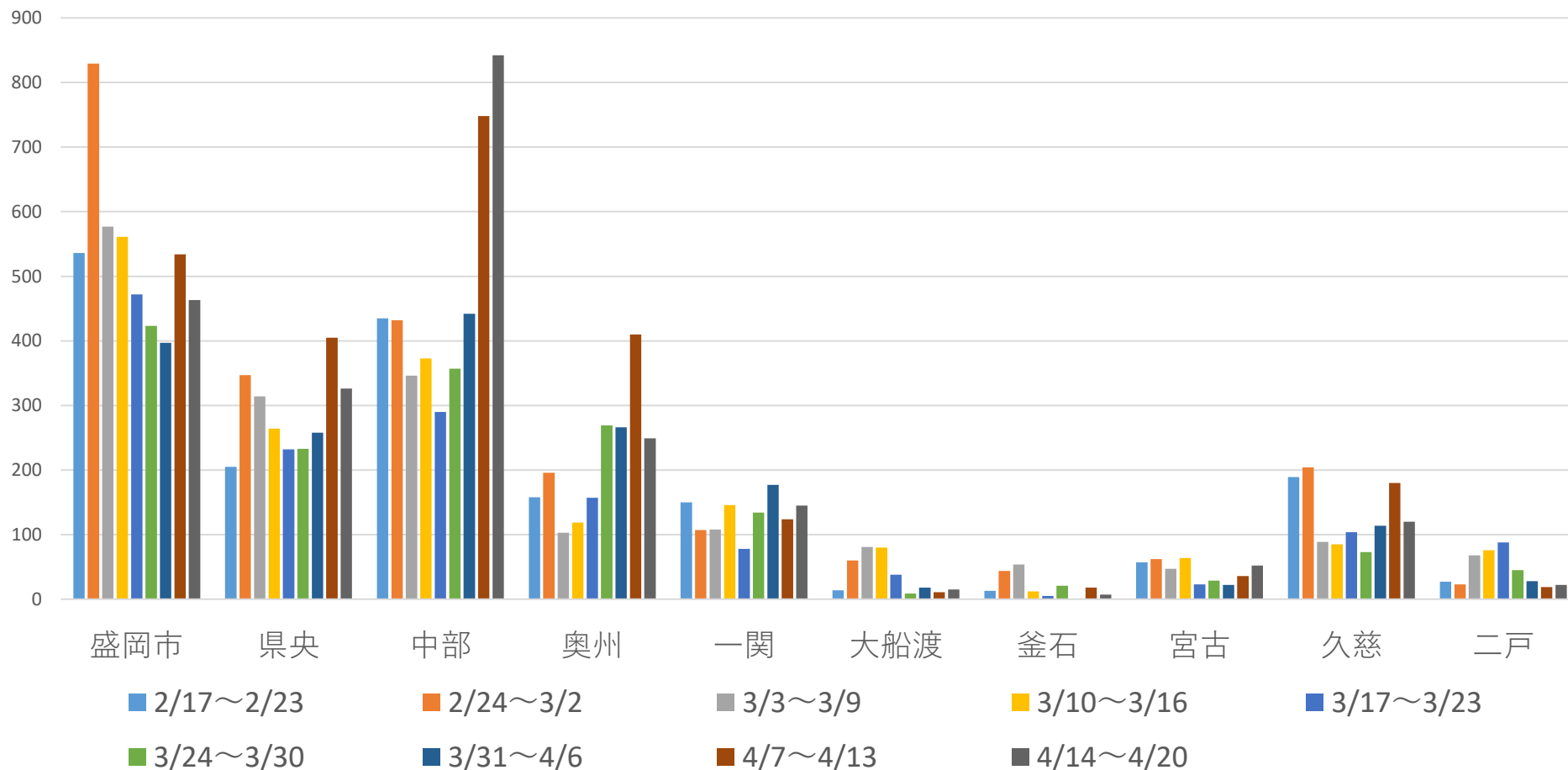
岩手県内の感染状況について

資料1-3

保健所管内別新規患者数(令和4年2月17日～4月20日)

第55回本部員会議資料
令和4年4月28日
保健福祉部

新規患者数の推移(保健所管内別)

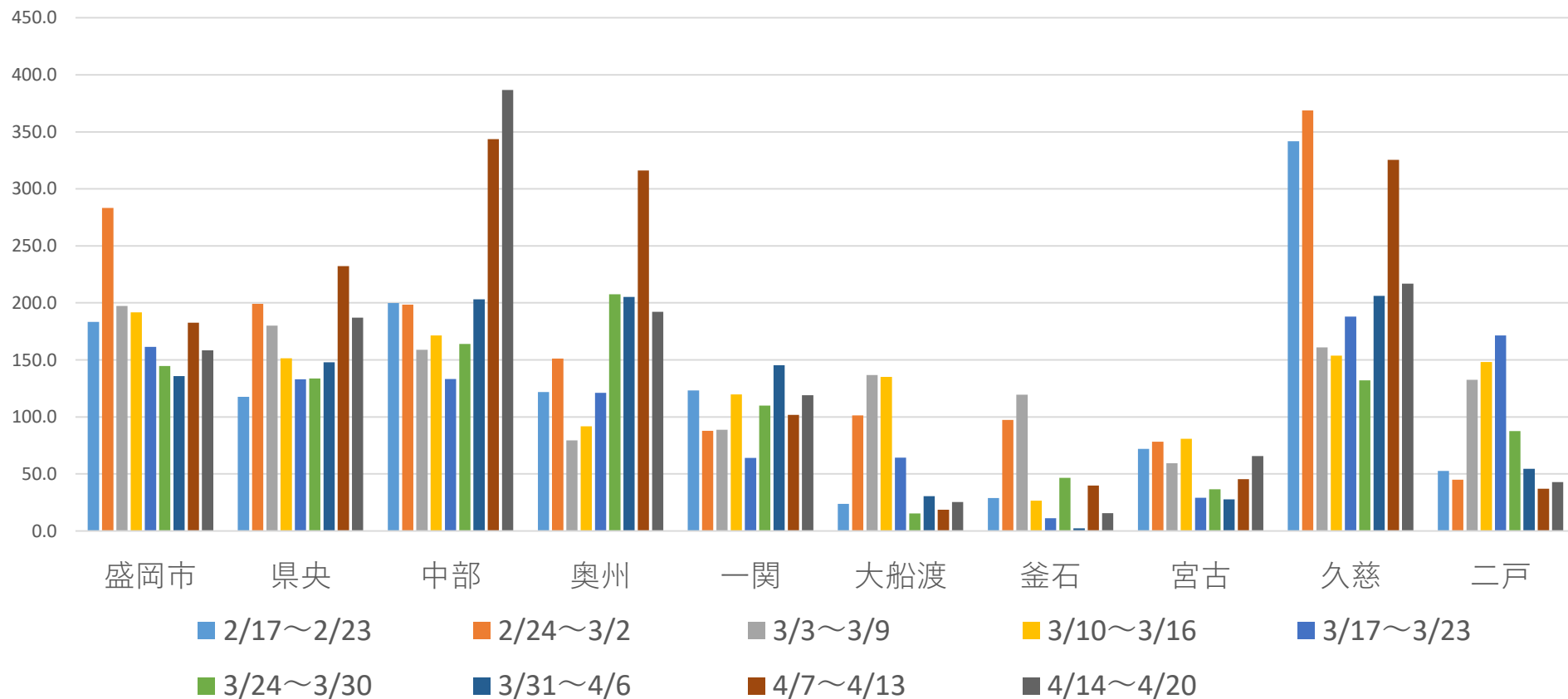


岩手県内の感染状況について

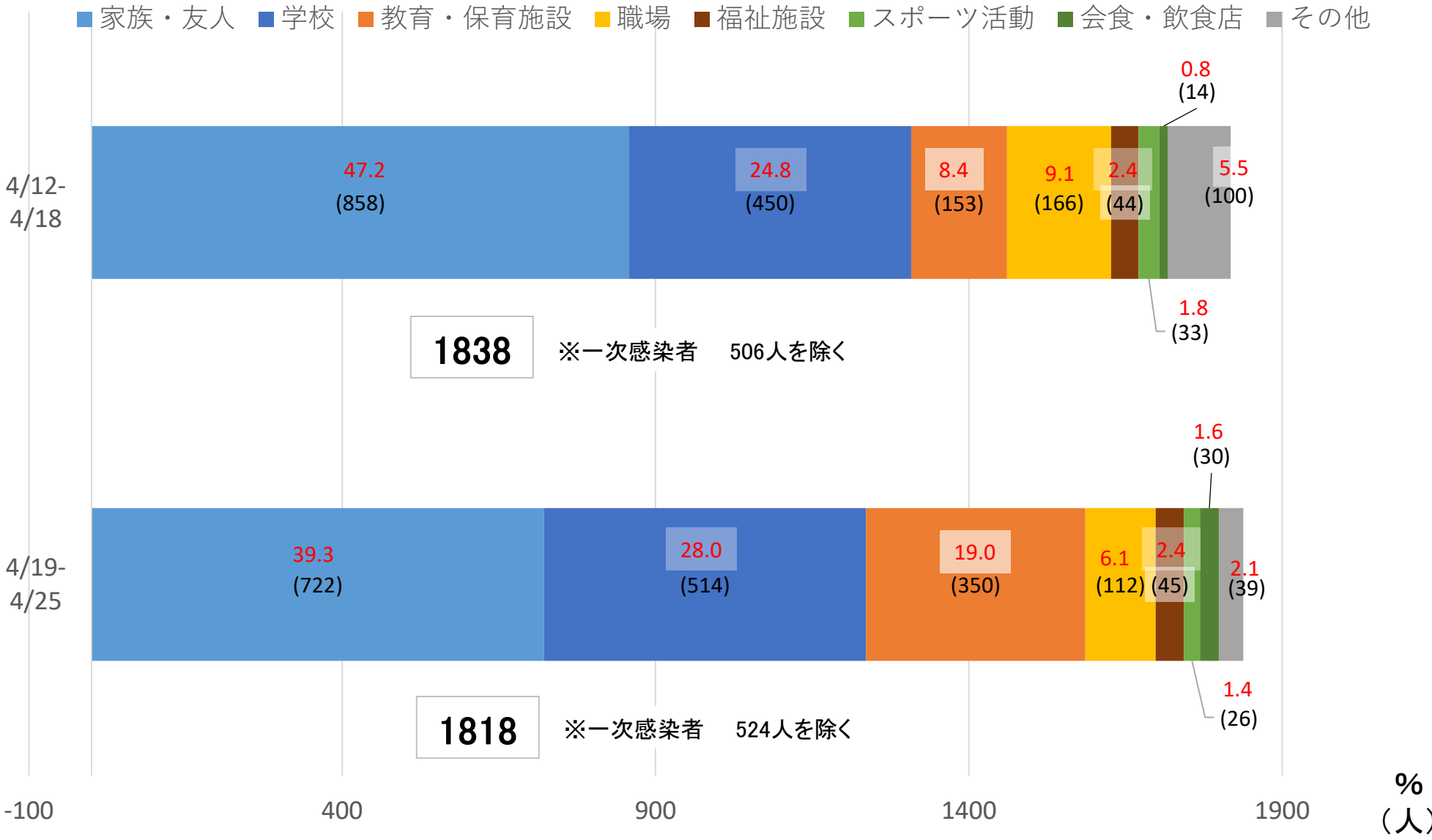
保健所管内別新規患者数(令和4年2月17日～4月20日)

新規患者数の推移(保健所管内別)

～1週間ごとの人口10万人当たりの患者数～

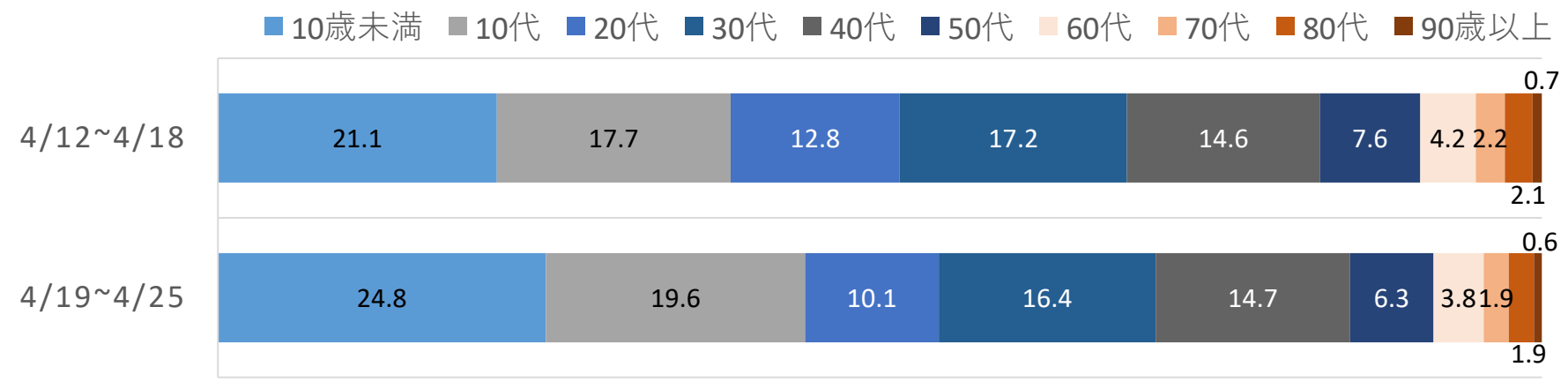


二次感染患者の感染経路

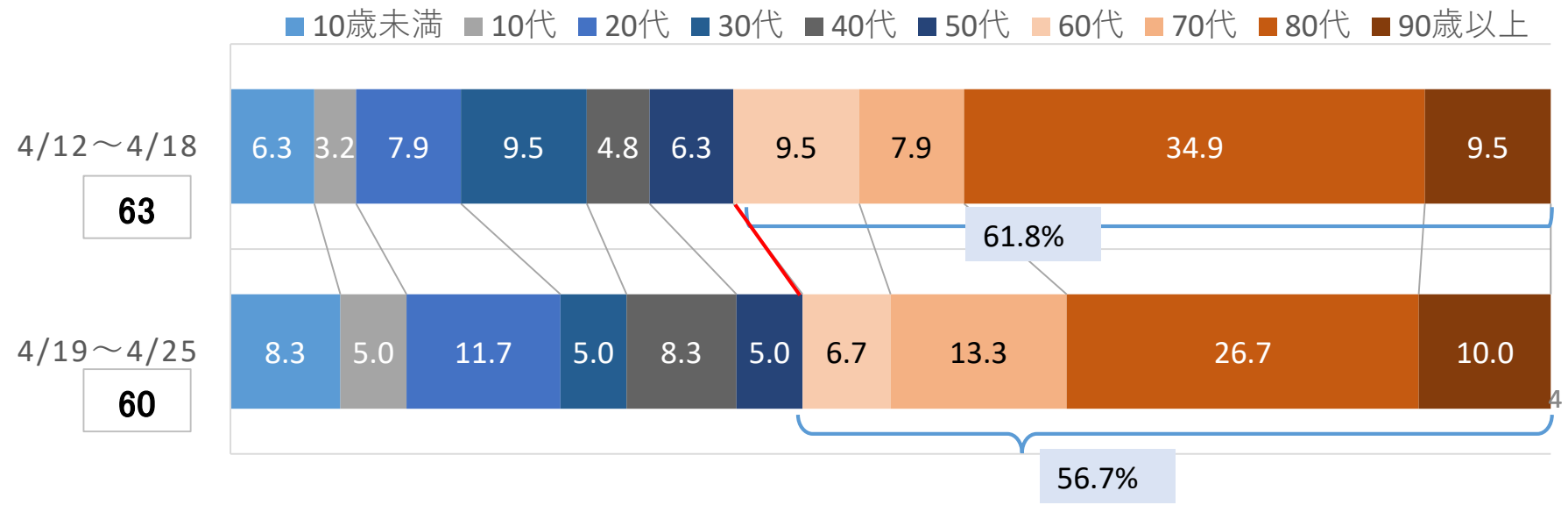


患者の状況(年齢構成)

1 患者の年齢構成



2 入院患者の年齢構成



患者の状況(入院患者)

入院患者の症状割合



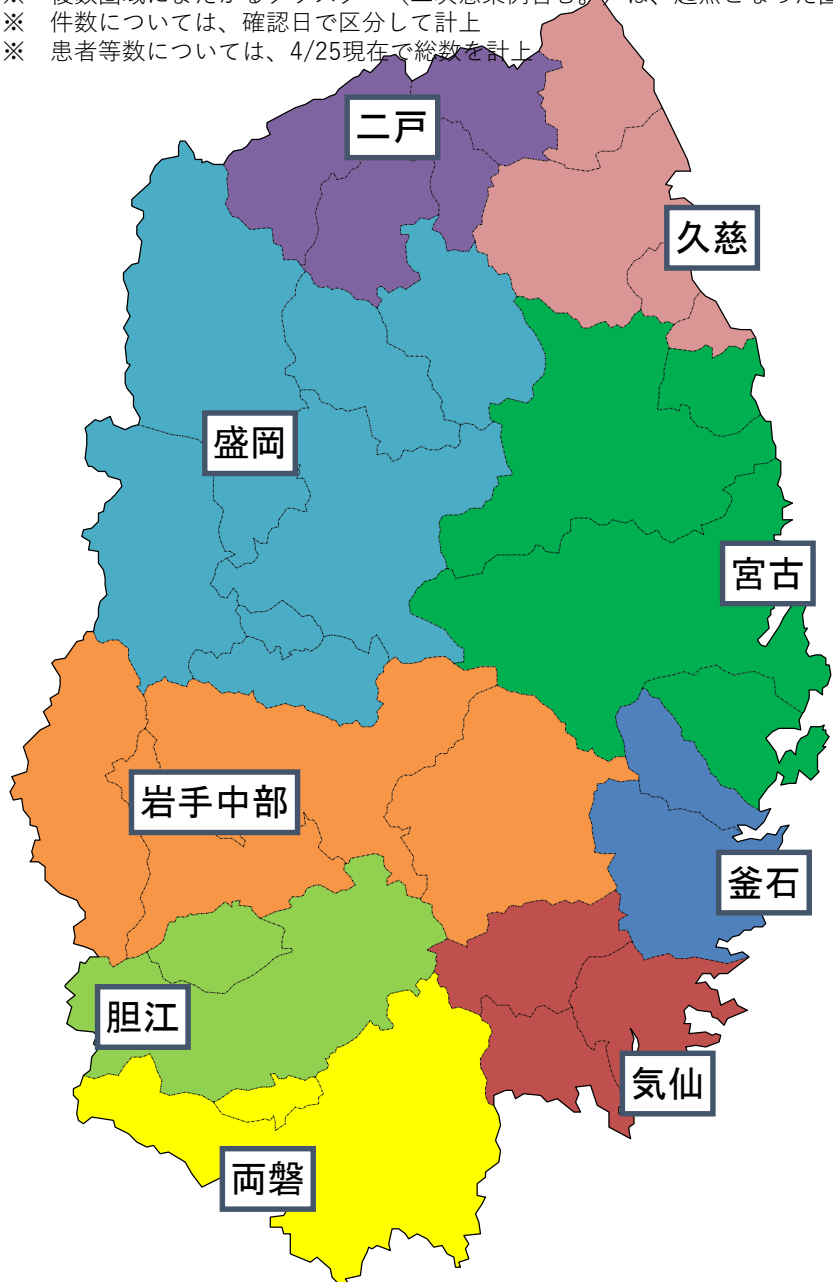
クラスターの発生状況 (令和4年4月12日～4月25日)

※ 複数圏域にまたがるクラスター（二次感染例含む。）は、起点となった圏域に計上
 ※ 件数については、確認日で区分して計上
 ※ 患者等数については、4/25現在で総数を計上

盛岡区分	4/12～4/18		4/19～4/25	
	件数	人数	件数	人数
学校			5	45
教育・保育施設	2	112	4	100
高齢者施設	1	14	1	25
職場			1	10
医療施設	1	14	1	7
会食			1	13
共同生活	2	63		
福祉事務所	1	12		

岩手中部区分	4/12～4/18		4/19～4/25	
	件数	人数	件数	人数
学校	3	107	6	130
教育・保育施設	8	226	3	113
高齢者施設	1	6		
職場	2	44		

胆江区分	4/12～4/18		4/19～4/25	
	件数	人数	件数	人数
教育・保育施設	1	22	2	25
地域活動			1	17



二戸区分	4/12～4/18		4/19～4/25	
	件数	人数	件数	人数

久慈区分	4/12～4/18		4/19～4/25	
	件数	人数	件数	人数
学校	1	19	1	22
教育・保育施設	2	43	1	29

宮古区分	4/12～4/18		4/19～4/25	
	件数	人数	件数	人数
教育・保育施設	1	31		

釜石区分	4/12～4/18		4/19～4/25	
	件数	人数	件数	人数
学校				
職場				

気仙区分	4/12～4/18		4/19～4/25	
	件数	人数	件数	人数

両磐区分	4/12～4/18		4/19～4/25	
	件数	人数	件数	人数
学校	1	17	2	28
教育・保育施設	1	25	1	13

クラスターの発生状況 (令和4年4月12日～4月18日)

※ 複数圏域にまたがるクラスター（二次感染例含む。）は、起点となった圏域に計上 ※ 件数については、確認日で区分して計上 ※ 患者等数については、4/25現在で総数を計上

月	No.	区 分	二 次 保 健 医 療 圏	患者 等数
4月	371	職場63	岩手中部	24
	372	学校107	岩手中部	22
	373	教育・保育施設90	岩手中部	14
	374	学校108	両磐	17
	375	医療施設13	盛岡	14
	376	共同生活5	盛岡	42
	377	教育・保育施設91	岩手中部	28
	378	教育・保育施設92	岩手中部	14
	379	教育・保育施設93	岩手中部	64
	380	教育・保育施設94	岩手中部	19
	381	教育・保育施設95	久慈	22
	382	教育・保育施設96	胆江	22
	383	教育・保育施設97	宮古	31
	384	教育・保育施設98	久慈	21
	385	学校109	岩手中部	57
	386	教育・保育施設99	岩手中部	14
	387	職場64	岩手中部	20
	388	教育・保育施設100	両磐	25
	389	学校110	久慈	19
	390	教育・保育施設101	盛岡	54

月	No.	区 分	二 次 保 健 医 療 圏	患者 等数
4月	391	教育・保育施設102	盛岡	58
	392	教育・保育施設103	岩手中部	36
	393	共同生活6	盛岡	21
	394	学校111	岩手中部	28
	395	高齢者施設28	岩手中部	6
	396	高齢者施設29	盛岡	14
	397	福祉事業所7	盛岡	12
	398	教育・保育施設104	岩手中部	37

クラスターの発生状況 (令和4年4月19日～4月25日)

※ 複数圏域にまたがるクラスター（二次感染例含む。）は、起点となった圏域に計上 ※ 件数については、確認日で区分して計上 ※ 患者等数については、4/25現在で総数を計上

月	No.	区 分	二 次 保 健 医 療 圏	患者 等数
3月 4月	399	医療施設14	盛岡	7
	400	教育・保育施設105	盛岡	68
	401	教育・保育施設106	盛岡	10
	402	教育・保育施設107	岩手中部	28
	403	教育・保育施設108	岩手中部	76
	404	学校112	岩手中部	39
	405	教育・保育施設109	両磐	13
	406	教育・保育施設110	久慈	29
	407	教育・保育施設111	盛岡	9
	408	学校113	盛岡	9
	409	学校114	盛岡	17
	410	学校115	岩手中部	29
	411	高齢者施設30	盛岡	25
	412	学校116	盛岡	9
	413	教育・保育施設112	胆江	13
	414	会食5	盛岡	13
	415	教育・保育施設113	盛岡	13
	416	学校117	岩手中部	27
417	地域活動2	胆江	17	
418	学校118	両磐	22	

月	No.	区 分	二 次 保 健 医 療 圏	患者 等数
4月	419	学校119	盛岡	5
	420	学校120	久慈	22
	421	学校121	盛岡	5
	422	職場65	盛岡	10
	423	学校122	岩手中部	12
	424	学校123	岩手中部	10
	425	教育・保育施設114	岩手中部	9
	426	学校124	岩手中部	13
	427	教育・保育施設115	胆江	12
	428	学校125	両磐	6

クラスターの発生状況（令和4年4月12日～4月25日まとめ）

※ 複数圏域にまたがるクラスター（二次感染例含む。）は、起点となった圏域に計上 ※ 件数については、確認日で区分して計上 ※ 患者等数については、4/25現在で総数を計上

区 分	4月12日～18日		4月19日～25日	
	件数	患者等数	件数	患者等数
学校	5	143	14	225
教育・保育施設	15	459	11	280
高齢者施設	2	20	1	25
職場	2	44	1	10
地域活動			1	17
共同生活	2	63		
福祉事務所	1	12		
医療施設	1	14	1	7
会食			1	13
計	28	755	30	577

高齢者施設等の一斉検査結果 (令和4年3月16日～4月25日)

○ 検査実績

施設分類	高齢者施設					保育所、幼稚園等				
実施期間	R.4.3.16～4.12					R4.4.1～4.22				
検査実績	実施施設	検査件数(※)	受検者数	陽性者	陽性率	実施施設	検査件数(※)	受検者数	陽性者	陽性率
		48 施設	1,268 件	751 名	2 名	0.3%	512 施設	12,765 件	6,383 名	57 名
陽性者確認施設	2 施設	47 件	37 名	2 名	5.4%	30 施設	1,321 件	661 名	57 名	8.6%
以前に患者が確認されていた施設	0 施設	0 件	0 名	0 名	-	25 施設	1,147 件	574 名	52 名	9.1%
以前に患者が確認されていなかった施設	2 施設	47 件	37 名	2 名	5.4%	5 施設	174 件	87 名	5 名	5.7%

施設分類	小学校、特別支援学校				
実施期間	R4.4.22～5.12 (実施中)				
検査実績	実施施設	検査件数(※)	受検者数	陽性者	陽性率
		222 施設	166 件	166 名	1 名
陽性者確認施設	1 施設	27 件	27 名	1 名	3.7%
以前に患者が確認されていた施設	0 施設	0 件	0 名	0 名	-
以前に患者が確認されていなかった施設	1 施設	27 件	27 名	1 名	3.7%

【参考】
 感染不安の方を対象とした一般検査事業（無料検査）
 〔実績〕 R4.3.14～4.17
 (1) 受検者 4,475名
 (2) 陽性者 62名
 (3) 陽性率 **1.4%**

※ 検査件数は延べ数

【評価等】

- ・ 感染不安の方を対象とした一般検査事業の同時期の実績（R4.3.1～4.17）と比較し、**陽性率は低い**。
 （一般検査事業：**1.4%**、高齢者施設：**0.3%**、保育所、幼稚園等：**0.9%**、小学校、特別支援学校：**0.6%**）
- ・ 一斉検査実施以前に患者が確認されていた施設は、患者が確認されていなかった施設と比較し、**陽性率は高い**。
 （保育所、幼稚園等 以前に患者が確認されていた施設：**9.1%**、患者が確認されていなかった施設：**5.7%**）
- ・ 患者が確認された施設に対しては、濃厚接触者の調査等、保健所が**積極的疫学調査を実施して感染拡大を防止**。

感染リスクの高い場面① 部活やスポーツジム

- スポーツ活動をする前後に更衣室や休憩室などで、着替え等をする際に、マスクを外すことがあり、そのままの状態では会話等を行い、感染が拡大した事例がありました。
- 着替え等は素早く行い、マスクなしでの会話は控えることにより感染を防止することが可能です。

会話をするときは
マスクをつけましょう!



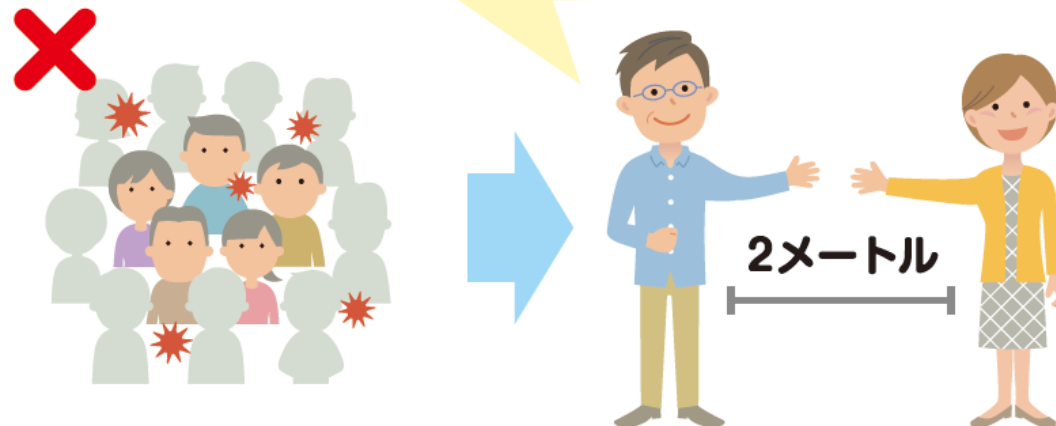
5分間の会話は
1回の咳と同じ



感染リスクの高い場面 ②職場

- 職場の社員食堂や更衣室・休憩室などで、マスクをせずに会話をしたことから、社員に感染が拡大し、クラスターが発生。
- 食堂を一度に利用する人数を制限する、更衣室や休憩室なども、入室する人数を制限し、マスクを外しての会話などを行わないことを徹底することで、感染を防止することが可能です。

他の人と
十分な距離を取る!



イラスト出典

感染リスクの高い場面 ③飲食を伴う懇親会

- 密な空間で大人数による飲食を伴う懇親会をマスクを着用せずに行ったため、参加者ほぼすべてが感染シクレーターが発生。
- 認証店などの感染対策をとっている店舗を利用し、マスク会食を心がけることで感染を防止することが可能です。

「静かなマスク会食」をお願いします



イラスト出典

感染リスクの高い場面 ④保育所等

- 保育所などの教育保育施設については、園児等の感染から各家庭に拡大する傾向がみられます。
- 毎日の健康観察とともに、発熱や咳がでるなど、体調不良時の登園を自粛していただくようお願いします。
- 保育士をはじめ保育所の職員に対するワクチンの追加接種の速やかな実施をお願いします。
- 発育状況等からマスクの着用が無理なく可能と判断される児童については可能な範囲で、マスク着用を推奨します。

正しいマスクの着用



1 鼻と口の両方を
確実に覆う



2 ゴムひもを
耳にかける



3 隙間がないよう
鼻まで覆う

イラスト出典