

各県立病院のご紹介

盛岡医療圏

岩手県立中央病院
[病床数/685床 診療科/29科]

・県立中央病院附属沼宮内地域診療センター
・県立中央病院附属紫波地域診療センター

岩手中部医療圏

岩手県立中部病院
[病床数/434床 診療科/28科]

岩手県立遠野病院
[病床数/122床 診療科/15科]

岩手県立東和病院
[病床数/68床 診療科/4科]

・県立中央病院附属大迫地域診療センター

胆江医療圏

岩手県立胆沢病院
[病床数/346床 診療科/24科]

岩手県立江刺病院
[病床数/60床 診療科/13科]

両磐医療圏

岩手県立磐井病院
[病床数/315床 診療科/24科]

岩手県立千厩病院
[病床数/120床 診療科/15科]

岩手県立大東病院
[病床数/40床 診療科/5科]

岩手県立南光病院
[病床数/305床 診療科/2科]

・県立磐井病院附属花泉地域診療センター

二戸医療圏

岩手県立二戸病院
[病床数/230床 診療科/18科]

岩手県立一戸病院
[病床数/198床 診療科/10科]

岩手県立軽米病院
[病床数/98床 診療科/5科]

・県立二戸病院附属九戸地域診療センター

久慈医療圏

岩手県立久慈病院
[病床数/246床 診療科/20科]

宮古医療圏

岩手県立宮古病院
[病床数/274床 診療科/20科]

岩手県立山田病院
[病床数/50床 診療科/6科]

釜石医療圏

岩手県立釜石病院
[病床数/180床 診療科/17科]

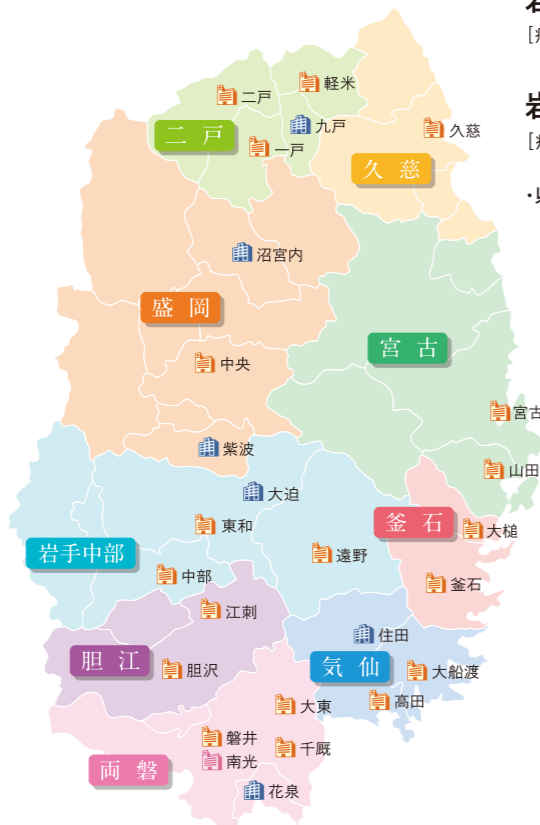
岩手県立大槌病院
[病床数/50床 診療科/6科]

気仙医療圏

岩手県立大船渡病院
[病床数/402床 診療科/21科]

岩手県立高田病院
[病床数/60床 診療科/8科]

・県立大船渡病院附属住田地域診療センター



Iwate Prefectural Hospital

Pharmaceutical Department Information

岩手県立病院
薬剤部門のご案内



岩手県立病院 薬剤科(部) インターンシップ参加者募集中

～病院の雰囲気を感じられるインターンシップ～

▼ お申込み・詳細はこちらのwebページへ

◎ 岩手県立病院 薬剤科(部)のインターンシップのご案内

岩手県立病院 薬剤科(部) インターンシップ [Q検索](#)



◎ 岩手県立病院 薬剤科(部)のご紹介

岩手県立病院 薬剤科(部) [Q検索](#)



岩手県立病院 薬剤科(部)の情報は、以下のwebページにも掲載しています。お手隙の際には是非ご覧ください！

均てんを良質な医療の県下にあまねく

岩手県立病院の基本理念

岩手県立病院は73年の歴史を持ち、
ベッド数約4,400床^{※3}、職員数約6,700人^{※4}を有する
全国随一の公的医療機関です。
私たちは、より信頼され、愛される病院づくりを
目指しています。

※1 広くいきわたるという意。
※2 各人が平等に利益を受けること。ここでは県民が等しく医療の恩恵を享受する意。
※3 4,356床(一般3,668、精神557、療養45、結核・感染86。令和6年2月現在)
※4 6,650人(会計年度任用職員を含む人数。)



岩手の県立病院体系

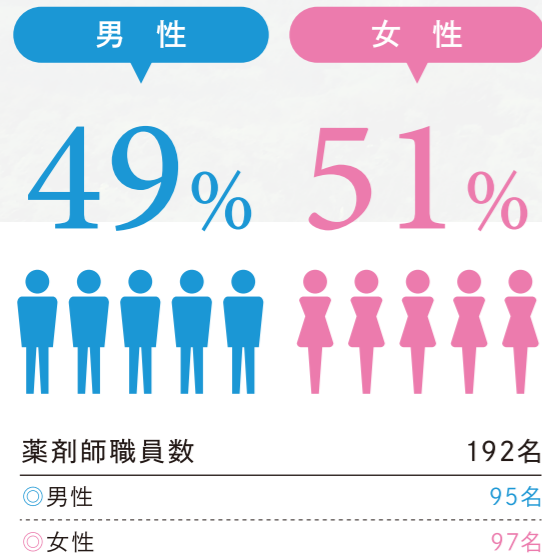
盛岡	岩手中部	両磐
●中央病院 ●中央病院附属 沼宮内地域診療センター ●中央病院附属 紫波地域診療センター	●中部病院 ●遠野病院 ●東和病院 ●中央病院附属 大迫地域診療センター	●磐井病院 ●千厩病院 ●大東病院 ●南光病院 ●磐井病院附属 花泉地域診療センター
二戸	胆江	気仙
●二戸病院 ●一戸病院 ●軽米病院 ●二戸病院附属 九戸地域診療センター	●胆沢病院 ●江刺病院	●大船渡病院 ●高田病院 ●大船渡病院附属 住田地域診療センター
釜石	宮古	久慈
●釜石病院 ●大槌病院	●宮古病院 ●山田病院	●久慈病院

岩手県立病院薬剤部門の基本方針

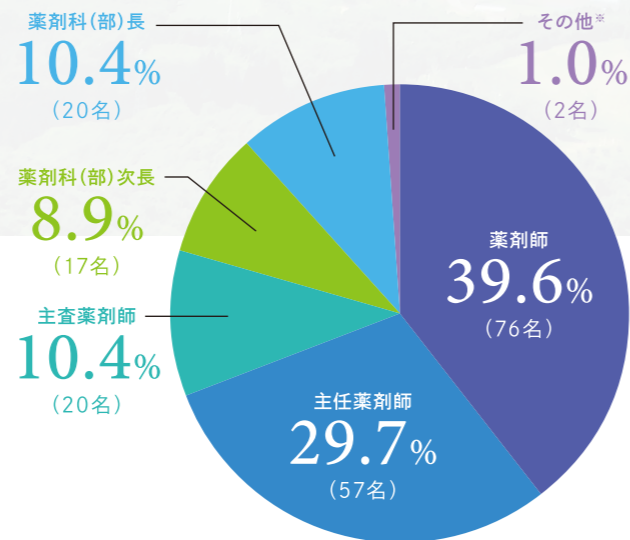
1. 県民に良質な医療を持続的に提供していきます。
2. 専門性を高めてチーム医療に貢献していきます。
3. 安定した経営基盤の確立を図り、経営に寄与する薬剤科運営に努めます。

岩手県立病院の薬剤師の構成

男女比(令和6年1月1日現在)

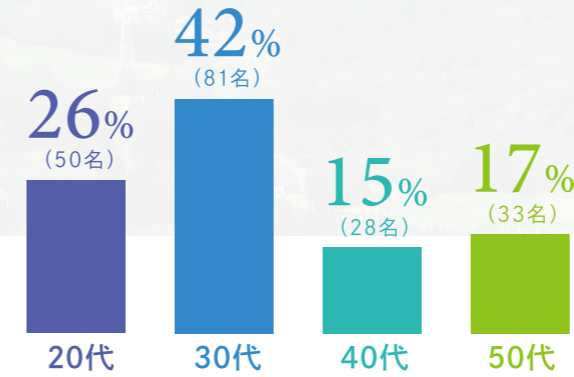


役職等の割合(令和6年1月1日現在)



※本庁勤務職員2名(薬事指導監1名、主任主査1名)

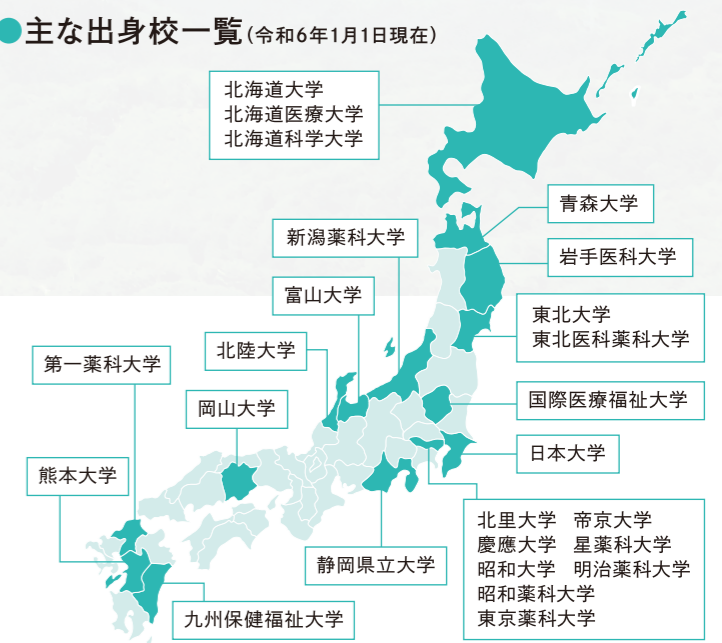
年齢別割合(令和6年1月1日現在)



平均年齢(令和6年1月1日現在)



主な出身校一覧(令和6年1月1日現在)



仕事内容

- 内服薬・外用薬調剤・注射薬調剤
- 注射薬無菌調製(抗がん剤、高カロリー輸液等)
- 抗がん剤レジメン管理
- 病棟業務(薬剤管理指導・病棟薬剤業務)
- 外来服薬指導
- 薬品管理
- 医薬品情報管理
- 薬物血中濃度モニタリング(TDM)
- リスクマネジメント
- 災害時のDMATへの参加



QUESTION 宿直・日直について教えてください!



● 薬剤師(4年目)
工藤 桃子さん
[出身校] 東京薬科大学
[勤務地] 岩手県立中部病院

Q1 宿直や日直は月に何回くらいありますか?

月に2、3回です。

Q2 主な業務内容を教えてください。

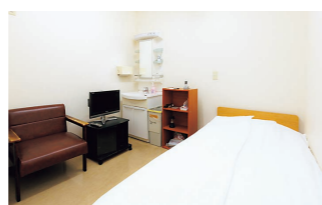
夜間の緊急時の内服や注射の払い出し対応、救急外来の調剤などを行います。

Q3 一人での業務は大変ではないですか?

宿直をはじめたばかりの頃には、不安がありましたが、何かあったときにはプリセプター担当の先輩薬剤師が電話対応してくれる体制となっていたため、安心して臨むことができました。

また、一人で調剤と監査を行うこととなりますが、内服・注射どちらも調剤過誤防止対策の監査システムを使用するので、安全確実に対応できています。

宿直は基本的に緊急時の対応となるため、継続で業務を行っている訳ではなく休息を取りながら行っています。



宿直室(中部病院)

ある若手薬剤師の1日

A Day of a Rookie pharmacist

● 薬剤師(3年目)

中軽米 祥太さん

[出身校] 東北医科薬科大学
[勤務地] 岩手県立中央病院



8:30 ミーティング

夜勤者からの申し送りや業務上必要な伝達事項等を共有し、自身の1日のスケジュールを確認します。



8:00

9:00 カンファレンス

医師、看護師、栄養士、理学療法士など多職種と情報共有し、有効かつ安全な薬物療法につなげます。



9:00

10:00 注射薬監査

処方箋に基づき、検査値も活用しながら投与量・投与経路・投与時間・配合変化などを確認し、注射薬を準備します。



10:00

12:00 昼休憩

お昼ご飯は楽しみです。食堂やコンビニ利用、お弁当持参など様々です。先輩のおしゃべりも息抜きの1つです。



11:00

12:00

13:00 内服・外用薬調剤

最新の調剤機器を利用して、迅速に入院・外来患者さんの内服・外用薬の調剤・監査をします。



13:00

14:00 病棟での面談・薬剤指導

入院患者さんに薬剤指導を行います。患者さんが正しく安全に服薬できるように心がけています。



14:00

15:00 患者情報・医薬品情報の収集

患者さんの持参薬や相互作用の確認、医薬品の安全性情報などを収集し、最適な薬物治療が行われているか確認します。



15:00

16:00

17:00 先輩への相談

業務中の疑問点は先輩薬剤師に相談。アドバイスをもらい、その都度解決するように心がけています。



17:00

設備紹介



アンプルピッカー



全自動PTPピッカー



散薬調剤ロボット



軟膏調剤機



水剤分注機



錠剤分包機



PTP鑑査支援システム

メッセージ

01



充実した日々を送れます！
薬剤師として仕事も趣味も

Q1 岩手県立病院を選んだ理由、これから目指したい薬剤師像、業務内容について教えてください。

認定薬剤師取得への支援があること、転勤により各地域に根付いた病院での業務を経験できること等が志望した理由です。現在の主な業務内容は調剤業務、病棟業務、抗がん剤調製等です。入院中だけでなく退院後も薬物治療を正しく継続できるか等、常に広い視野を持ちながら、患者さん目線で業務を行うことを目標にしています。患者さんや他職種から信頼していただけるような薬剤師を目指したいです。

Q2 就活中の皆さんへ。

病院ならではのがん化学療法や多職種カンファレンス等の業務に関われること、電子カルテを確認したうえで薬剤指導や医師への処方提案を行えることが病院薬剤師の魅力です。岩手県立病院では1年目から病棟業務や抗がん剤調製等の様々な業務を経験できます。先輩からのサポート体制も充実しており、日々成長を実感しながら働くことができます。また、宿直明けや振替休日を利用して連続した休みが取りやすいこともメリットの一つです。



03



チーム医療のなかで薬剤師としての
総合力を高められる職場です。

Q1 岩手県にUターンすることを決めたきっかけ、岩手県立病院を選んだ理由を教えてください。

私は県外へ就職しましたが、いつかは岩手県に戻ろうと考えていました。医療資源が乏しく人材の確保も難しい岩手県のために、出身者が戻り地域医療を支える必要があると思ったからです。岩手県立病院は、専門・認定薬剤師取得を目指す際のサポートや子育て支援が充実しています。様々な年代の方がいるので、中途採用でも安心して働くことができます。

Q2 所属病院の地域の魅力を教えてください。

県立中部病院の周辺地域は、自然と街が上手く調和しています。商業施設が充実しており、新幹線や空港、高速道路があり交通の便も良く、スキー場や温泉も各地にあります。私が住む北上市は、県内では屈指の工業団地を持ち発展が続いています。食事が美味しいお店も数多くありますので、皆さんもぜひいらしてください。



Q1 岩手県立病院を選んだ理由、これから目指したい薬剤師像、業務内容について教えてください。

岩手県立病院は県内に20施設ありますが、その規模や特徴、役割は様々です。各地域に寄り添った医療に携わり、様々な経験ができると思い志望しました。現在は病棟担当薬剤師として、主に入院患者さんへの薬剤の説明や服薬支援、薬剤の投与量の確認、副作用モニタリング等を行っています。まずは幅広い分野において一定の知識を身につけ、専門性を高めていきたいと考えています。

Q2 就活中の皆さんへ。

国家試験勉強に追われ大変な時期だと思いますが、就職活動も同じように大切だと思います。病院薬剤師に少しでも興味のある方はぜひ見学に来ていただき、実際の業務内容や職場の雰囲気を感じていただきたいと思います。岩手県立病院の新人教育ではプリセプター制度を導入しており、不明・不安な点等をすぐに相談できる働きやすい環境です。



キャリアアップを
支援してくれる環境が整っています。

02

Q1 岩手県にUターンすることを決めたきっかけ、岩手県立病院を選んだ理由を教えてください。

以前は北海道の病院に勤めていましたが、子育てのサポートを求め、妻の実家のある岩手県に移住を決めました。岩手県の中核病院のほとんどが岩手県立病院です。取得していた専門資格を活かせると考え、入職を決めました。他病院への異動の経験はまだありませんが、異動してくる新しい同僚に出会えるのが魅力の一つです。

Q2 所属病院の地域の魅力を教えてください。

中央病院のある盛岡市は城下町で、歴史的建造物が建ち並んでいます。街の中で、いくつもの個性的な喫茶店に出会えます。そして、この地域のシンボルは何といても岩手山です。仕事に疲れた時ふと眺めると、パワーをくれますよ。麓にある世界的にも稀有な雪質を誇るスキー場へは車で1時間程でたどり着けます。



地域医療を支えます！

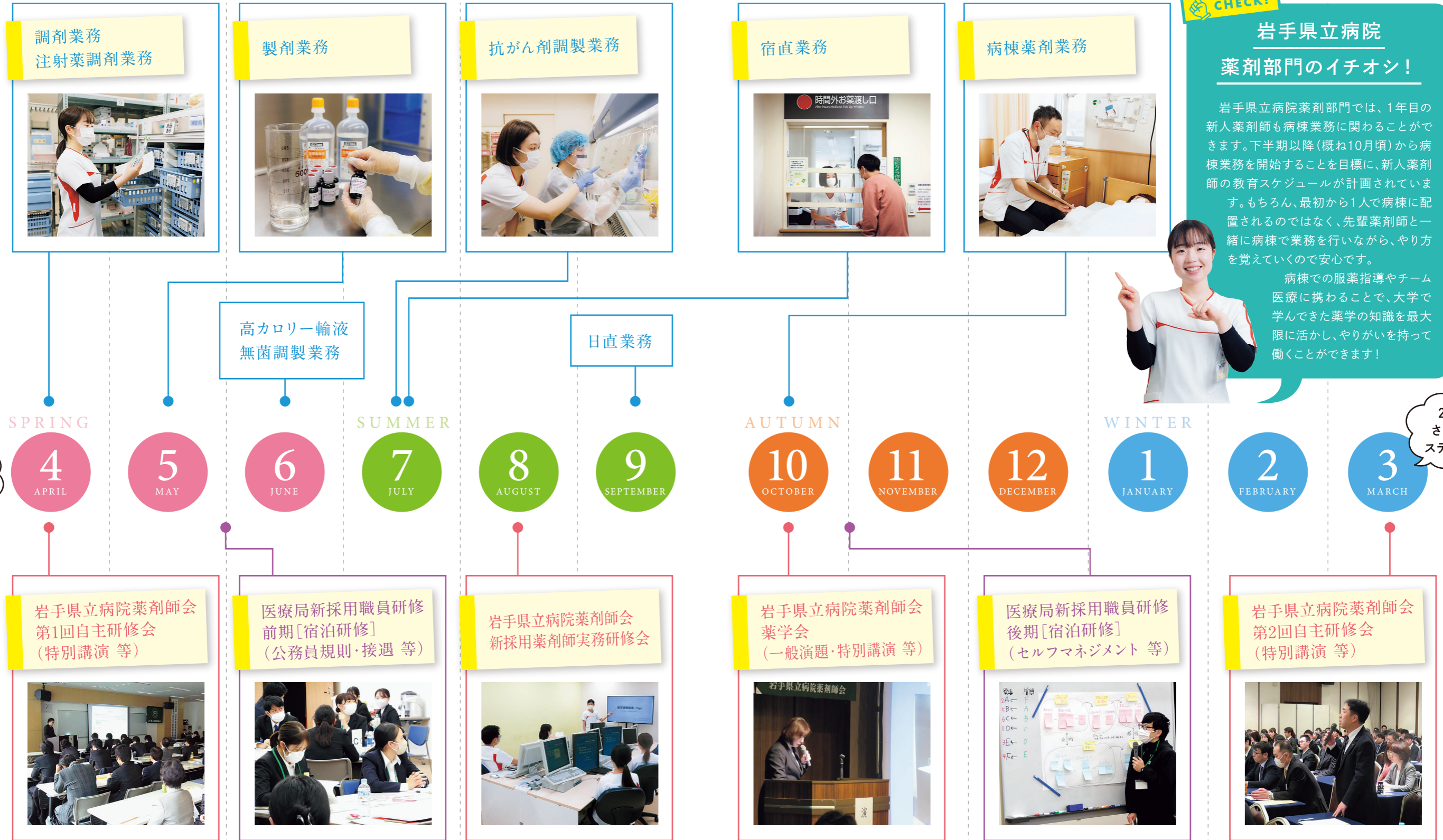
04

年間スケジュール

新人薬剤師の業務開始時期の目安

薬剤師デビュー

主な研修の年間予定



CHECK!

**岩手県立病院
薬剤部門のイチオシ!**

岩手県立病院薬剤部門では、1年目の新人薬剤師も病棟業務に関わることができます。下半期以降(概ね10月頃)から病棟業務を開始することを目標に、新人薬剤師の教育スケジュールが計画されています。もちろん、最初から1人で病棟に配置されるのではなく、先輩薬剤師と一緒に病棟で業務を行いながら、やり方を覚えていくので安心です。

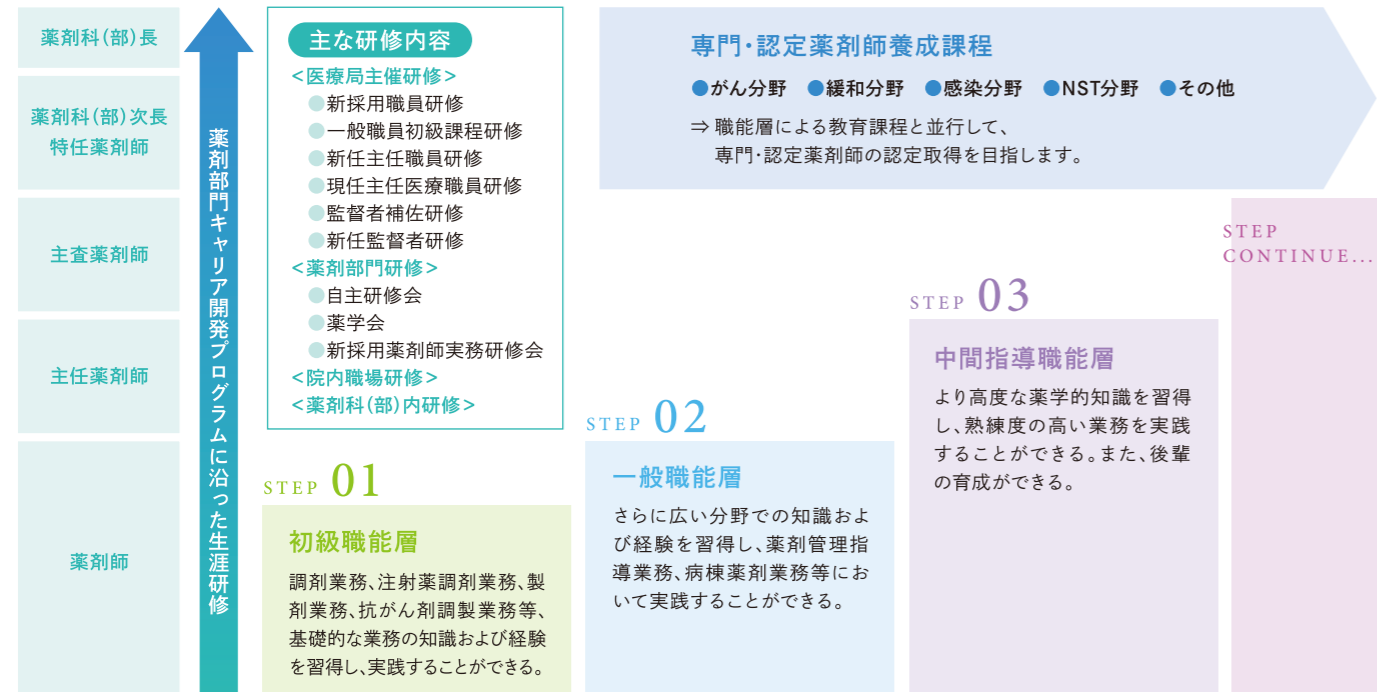
病棟での服薬指導やチーム医療に携わることで、大学で学んできた薬学の知識を最大限に活かし、やりがいを持って働くことができます!



2年目
さらなる
ステップへ

教育体制・キャリアデザイン

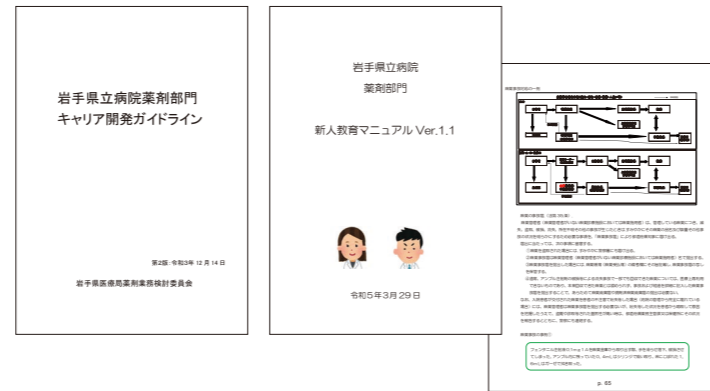
研修体系概念図



充実した研修支援体制が整備されています！

岩手県立病院薬剤部門では、キャリア開発ガイドラインに基づき、職員個々が明確な到達目標のもとで自律的かつ継続的に薬剤師の資質向上に取り組む環境を整備し、高度・多様化する医療ニーズに対応した質の高い医療サービス提供に貢献することができる人材を育成しています。

研修項目は、薬剤師の専門分野のみならず、接遇、コンプライアンス、組織内におけるコミュニケーションスキル及びマネジメントスキルの習得等、多岐に渡っており、体系化されています。



教育担当

教育担当として意識していることはなんですか？

任される業務が増え、周り比べて不安になることもあると思うので、不安を共有し、できることを1つずつ増やしていけるよう、自分自身の経験を基に具体的に説明をするよう意識しています。

新人教育マニュアルを有効活用できていますか？

業務を体験する前後でマニュアルを確認し理解を深めています。また、チェックリストが細かく設定されているので、計画的教育や進捗状況の把握に役立っています。



石曾根 英恵さん
[出身校] 北海道科学大学
[勤務地] 岩手県立宮古病院

宮野 栞さん
[出身校] 岩手医科大学
[勤務地] 岩手県立宮古病院

新人薬剤師

新人教育にマンツーマンでの指導体制を取り入れてますが、受ける側の感想を聞かせてください

初めは思ったようにならず落ち込むこともありましたが、不安なことや疑問点に親身になって相談に乗っていただき、徐々にできる業務が増えてやりがいにつながっています。

今後の目標を教えてください

幅広い分野において知識や技術を習得し、興味関心のある分野を見つけ専門性を高めていきたいです。そして、患者さんや医療の現場から信頼される薬剤師を目指します。

キャリアアップ【専門・認定】

● 主な専門・認定薬剤師等の取得状況(令和5年4月1日現在)

認定機関	専門・認定薬剤師名	人数
日本病院薬剤師会	がん薬物療法認定薬剤師	9
	感染制御認定薬剤師	5
	病院薬学認定薬剤師	21
日本医療薬学会	医療薬学専門薬剤師	3
	がん専門薬剤師	2
	がん指導薬剤師	1
日本薬剤師研修センター	研修認定薬剤師	56
	認定実務実習指導薬剤師	51
	小児薬物療法認定薬剤師	3
緩和医療薬学会	緩和薬物療法認定薬剤師	2
	緩和医療暫定指導薬剤師	1
	NST専門療法士	25
日本臨床栄養代謝学会	糖尿病療養指導士認定機構	8
日本糖尿病療養指導士認定機構	糖尿病薬物療法認定薬剤師	1
日本くすりと糖尿病学会	日本褥瘡学会認定士	1
日本褥瘡学会	外来がん治療専門薬剤師	2
日本臨床腫瘍薬学会	外来がん治療認定薬剤師	1
日本化学療法学会	抗菌化学療法認定薬剤師	5
日本循環器学会	心不全療養指導士	2
日本アンチ・ドーピング機構	公認スポーツファーマシスト	7



岩手県立病院薬剤部門のイチオシ！

「スペシャリストの養成」 岩手県立病院では、専門資格職員の計画的養成のため、特定分野の専門・認定資格取得に係る費用を負担し、職員のキャリアアップを支援しています。

どんな支援をしているの？

長期研修の間、お給料はどの？

資格取得のためには、各分野ごとに指定された講習の受講や症例実績が必要となります。その際にかかる以下の経費は県立病院が負担します。

- 県立病院が負担する経費
- ① 研修・講習会等参加費
 - ② 認定試験受験料・認定審査料・認定料
 - ③ 派遣に係る旅費

長期研修期間中も、毎月給与の支給があります！



認定薬剤師【感染制御認定薬剤師】

認定薬剤師資格取得のきっかけを教えてください

感染制御チームに配属され、活動していくにつれ感染制御の知識やスキル習得に意欲がわいてきました。その中で自然と認定取得を意識するようになりました。さらに認定取得は自分のスキルアップのための手段でもありました。

資格取得後の活動を教えてください

感染制御チーム、抗菌薬適正使用支援チームのメンバーとして院内の環境整備を実施し、抗菌薬の使用状況を監視しつつ感染症治療のサポートを行っています。



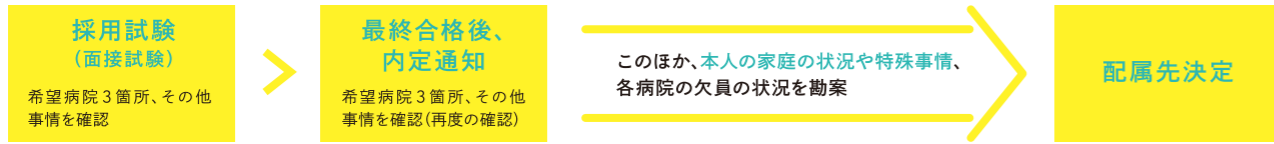
高橋 康介さん
[出身校] 東京薬科大学
[勤務地] 岩手県立磐井病院

配属・転勤

採用・配属について

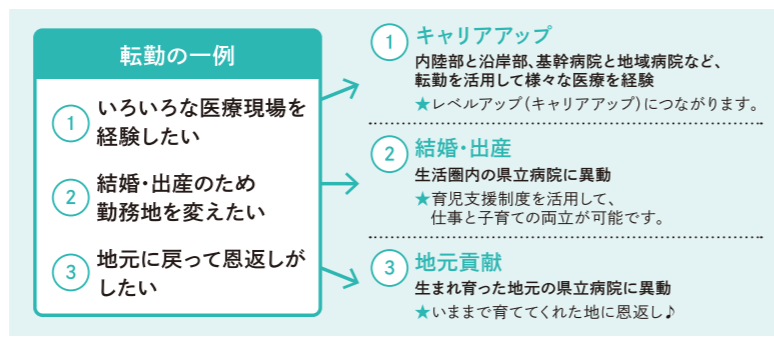
県立病院の正規職員として働くためには、岩手県医療局が実施する職員採用選考試験を受験し合格する必要があります。試験の内容は大きくわけて筆記試験と面接試験です。詳細については、岩手県医療局ホームページに掲載します。

配属先は面接試験時と内定後に本人の希望病院を確認のうえ、家庭の状況やその年の退職者の状況等も含めて、総合的に判断しています。



転勤について

転勤は、長く働き続けることができる職場であるために、職員の結婚や出産等による勤務地の変更などに活用され「職員のワークライフバランス」の維持に活かされているほか、それぞれの病院で多様な業務を経験できることから職員の「人材育成」にも役立っています。毎年職員一人ひとりを対象に「異動希望調査」を実施し、職員個々の意向を確認・把握し、医療局の定める異動基準を元に、所属長の意見を聴取したうえで決定しています。



Q & A

Q. 異動で感じることは?

初めは仕事内容や職場の雰囲気の変化、人間関係を新たに構築することに対して不安と期待が入り交じりますが、異動先の先輩や同僚からのサポートがありますので、時間と共に慣れていきます。

Q. キャリアアップにつながってますか?

病院によって特色が異なり使用薬品も全て同じではないため、新たな知見を得ることで個人のスキルは上がります。同じ業務でも様々な工夫がみられ、互いの良いシステムを参考にすることで視野を広げることができます。

Q. 異動することで何か良いことはありますか?

他病院の知り合いが増え、つながりを持つことは岩手県立病院ならではのメリットです。このようなネットワークを活かし、業務や認定取得に関わる情報交換ができています。また、その土地ごとの食文化、レジャーも楽しめます。

Q. 異動は引っ越しを伴いますか?

県内すべての病院が異動先の対象となるためそのような場合もありますが、職員公舎の利用も可能です。結婚・子育て等ライフスタイルの変化に応じた配慮もなされていると感じています。

転勤経験者

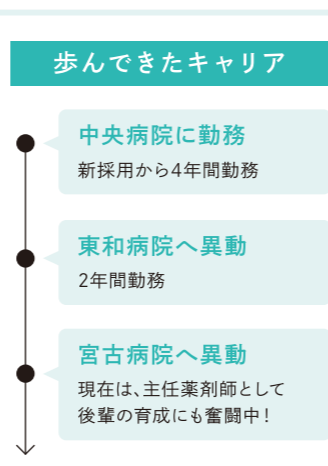
転勤への不安、転勤を経験してみたの感想を教えてください

採用5年目で初めての転勤となりました。初任地の中央病院では高度急性期病院ならではの幅広い症例や薬剤にふれ、先輩の背中を追いつながりながら病院薬剤師の基礎を学びました。転勤先の東和病院は薬剤師数が少なく、業務内容も大きく変わることには不安はありましたが、いざ転勤してみると他部門同士での話しやすい距離

感に助けられ、チームの一員として回復期に携わるやりがいを感じることができました。現在勤務している宮古病院は若手薬剤師が多く、後輩の積極的な姿勢から良い刺激を受ける日々です。転勤には緊張や心配がつきものですが、振り返ると、出会えた方々のつながりや得られた経験は私の社会人生活の支えとなっています。



盛合 美慧 さん
[出身校] 東北医科薬科大学
[勤務地] 岩手県立宮古病院



待遇

給与

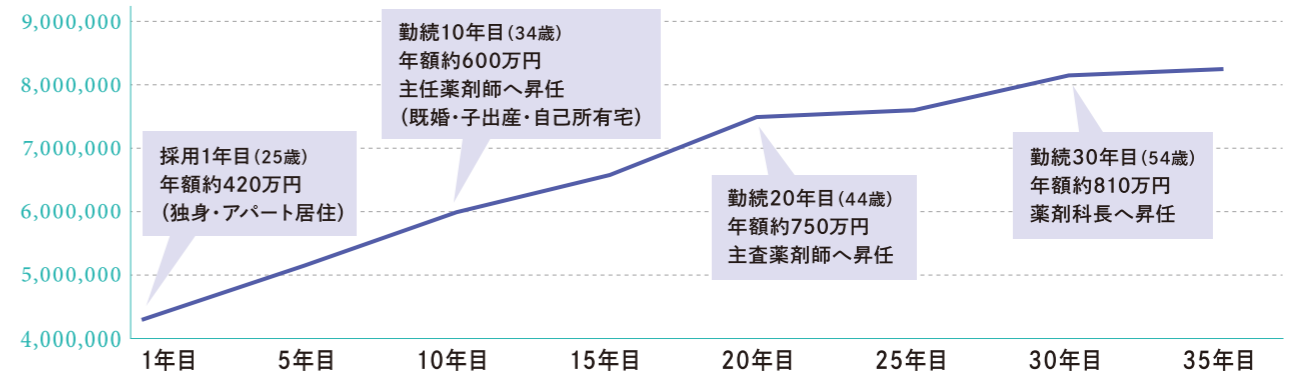
●給与モデルケース(新採用薬剤師の一例です)

初任給	250,100円	社会保険料等	50,378円
住居手当	27,000円	手取額	256,559円
通勤手当	2,100円		
超過勤務手当	15,537円		
宿日直手当	12,200円		
計306,937円		※アパート居住・家賃55,000円以上、車通勤2km以上4km未満、超過勤務平均7.8時間、宿日直月2回の場合 ※初任給額には、初任給調整手当が含まれています。	

●賞与・昇給について

賞与(ボーナス)	昇給
4.5ヶ月分/年間 ※年2回支給	1回/年間 ※令和5年度実績

●給与支給例[年額] ※あくまでも試算した場合の支給額であり、実際には職員ごとの生活実態や勤務実績に応じて支給されます。



勤務条件

勤務時間	原則午前8時30分から午後5時15分まで(休憩1時間) 1日あたり7時間45分勤務
休暇	土日祝日、年末年始(12/29~1/3)が休みの完全週休2日制

有給休暇制度等

種別	取得できる日数等
年次休暇	採用の年/15日 2年目以降/年間20日(残日数は20日を限度として翌年に繰り越されます。)
病気休暇	3ヵ月以内(生活習慣病等は6ヵ月以内)
介護休暇	6ヵ月以内(無給)
特別休暇(例)	◎結婚休暇/7日以内 ◎忌引休暇/1~10日 ◎夏季休暇/5日以内 ◎ボランティア休暇/年間5日以内 ◎生理休暇 ◎健康診断休暇 ◎リフレッシュ休暇 など

職員公舎

ほとんどの県立病院に、単身赴任者用、独身者用の職員公舎が整備されています。公舎料はほとんどが4,000~9,000円程度です。金額は公舎の間取りや築年数により異なります。



育児支援

育児支援制度 ▶ 育児を必要とする職員のために、様々な休暇制度や勤務形態を設け、子育てと仕事の両立が図られるよう支援を行っており、**安心して仕事が続けられる職場環境整備**に取り組んでいます。

●育児に関する休暇制度

特別休暇(例)	休暇の種類
	◎つわり休暇 ◎妊婦健診休暇 ◎母体保護休暇
	◎産前・産後休暇/産前6週間・産後8週間 ◎育児時間/1日2回 各1時間
	◎子の看護休暇/年間5日以内 ◎男性職員の育児参加休暇/年間5日以内 など

●育児休業

子供が3歳になるまで、男性・女性ともに取得できます。育児休業期間中は、育児休業手当金が支給されます。

※育児休業開始～180日までは給料の67/100、180日経過後～1歳まで50/100を共済組合より給付

●部分休業

子供が就学するまで、1日2時間を超えない範囲で部分休業を取得できます。

●育児短時間勤務

子供が就学するまで、男性・女性ともにいくつかある勤務の形態(例えば、週5日のうち、7時間45分勤務を1日、4時間勤務を4日間等)から選択できます。

院内保育所 ▶ 職員の福利厚生及び子育て支援の充実を図るため**24時間保育と病後児保育**を実施する**院内保育所**を設置しています。さらに、中央病院と中部病院では**病児保育**も実施しています。

●院内保育所設置病院

中央病院/大船渡病院/釜石病院/宮古病院/胆沢病院/磐井病院/久慈病院/中部病院/二戸病院/江刺病院
※設置病院以外の勤務であっても保育所の利用は可能です。

利用者の声

VOICE
01

石川 佳奈さん

[出身校]東北医科薬科大学
[勤務地]岩手県立江刺病院

産休、育休制度を利用した感想を教えてください

第1子、第2子、第3子出産時に産休と1歳までの育児休業を取得しました。子供と向き合い日々の小さな成長を見守ることができました。また、1歳半までの育児時間を朝夕1時間取りました。現在、第3子が未就学児のため、朝夕1時間ずつの部分休業を取得しながら勤務し、子供と過ごす時間を持つことができています。

休暇明け、仕事に復帰する際に不安はありませんでしたか?

第1子、第2子の育児休業明けは院内保育所を利用し、安心して復帰することができました。薬剤科内だけでなく、院内には育児をしながら働くスタッフがたくさんいますので、相談に乗って頂くことも多く心強く感じています。復帰後も子供の体調不良などによる急な勤務変更に対応頂き感謝しています。

仕事と子育ての両立は大変ではありませんか?

部分休業取得中のため、出席可能な委員会の担当や出勤可能な日の日直対応など配慮を頂き業務を行うことができています。忙しい毎日ではありますが、一緒に働くみなさんや家族の協力を得ながら頑張っています。子育てが落ち着いたら、今度は自分がサポートする立場になれるら、と思っております。



VOICE
02

及川 嵩人さん

[出身校]岩手医科大学
[勤務地]岩手県立二戸病院

育休を利用したきっかけを教えてください

初めての子育てであり、自分も父親として出産の段階からしっかり育児に参加したいの思いから、育児休業を利用させていただきました。また、実際に育休を利用したことのある男性職員にも相談し、取得までの流れや育休中の過ごし方など聞いたことで、育休を取得したいと思うきっかけにもなりました。

育休中の過ごし方は? なにか気持ちの変化はありましたか?

約1ヶ月間の育休を取得させていただきました。一番良かったことは、初めての育児の苦勞を妻と共に経験することができたことです。妻と2人で初めてのことで、戸惑うことも多かったですが、家族にも手伝ってもらい、改めて感謝の気持ちがより強くなりました。

育休前後の仕事のやりくりはどうでしたか?

転動したばかりでの育休取得でしたが、仕事の割り振りの調整や育休の前後は宿直を外していただくなどの配慮をしていただき、快く送り出させていただきました。復帰後は今まで以上に仕事へのモチベーションが上がり、業務にメリハリをつけることや時間の工夫を意識して働いています。



福利厚生制度

健康診断・検診事業

全職員を対象とし、定期健康診断(費用負担なし)を毎年2回実施しているほか、希望者は胃検診、婦人科検診、人間ドックなどを受診できます。(費用負担がある検診も一部ありますが、助成を受けて受診できます。)

メンタルヘルス支援事業

県立病院職員として安心して働くことができるよう、ストレスチェックの実施、また、ストレスへの対応や人間関係、生活上の個人的な問題など、健康な心と体を維持していくことを目的として、専門のカウンセラーのもと、問題解決に向けたカウンセリングを受けることができます。

給付制度

職員や家族が病気やけがをした時は、共済組合、職員互助会から医療費の給付が受けられます。また、出産した時や災害にあった時には、手当金や見舞金などが給付されます。

各種予防接種の実施

院内感染の防止並びに職員の安全の確保及び健康の保持により適正な病院運営体制を確保するため、B型肝炎、結核[※]、麻疹、水痘、風疹及びムンプスの予防接種を個人負担なしで実施しています。

※結核のみ費用の100分の5相当を個人負担

福利厚生施設の利用

県内をはじめ全国各地にある共済組合の保養施設が一部助成を受けながら利用できます。このほか、テニスや野球などができる県職員総合グラウンドもあります。



職員の元気回復

県立病院対抗球技大会(野球・バレーボール・ソフトテニス・卓球)や地域イベントへの参加など、職員の親睦だけでなく、地域住民との交流の場が設けられています。

