

令和4年度第2回岩手県大規模事業評価専門委員会

現地調査資料

■ 日 時

令和4年7月21日（木） 13:30～15:05

■ 内 容

令和4年度大規模施設整備事業事前評価及び大規模公共事業再評価対象事業に係る現地調査

■ 調査開始予定時刻及び調査対象事業

調査開始時刻	現地調査対象事業
13:30	紫波警察署庁舎等整備事業（紫波町）
14:35	岩崎川広域河川改修事業（紫波町、矢巾町）

■ 資料一覧

資料 No. 1 現地調査行程表

資料 No. 2 現地調査位置図

資料 No. 3 計画平面図等

参考資料 No. 1 令和4年度第1回大規模事業評価専門委員会の審議概要

参考資料 No. 2 閉伊川総合流域防災事業 進捗状況写真

岩手県大規模事業評価専門委員会委員名簿(五十音順)

氏 名	職	専門分野	備 考
加藤 徹	宮城大学 名誉教授	農業土木 農村計画	専門委員長
狩野 徹	岩手県立大学社会福祉学部 副学長	都市計画 建築計画	副専門委員長
小井田 伸雄	岩手県立大学総合政策学部 教授	経済学	欠席
竹内 貴弘	八戸工業大学大学院工学研究科 教授	海洋工学 水工学	欠席
松木 佐和子	岩手大学農学部 講師	森林 環境	
松山 梨香子	一般財団法人岩手県建築住宅センター 一級建築士	建築	欠席
八重樫 健太郎	北光監査法人 公認会計士	企業会計	
山本 英和	岩手大学理工学部 准教授	地震工学	

(敬称略)

令和4年度大規模事業評価専門委員会 現地調査行程

○開催日：令和4年7月21日（木）

○対象事業

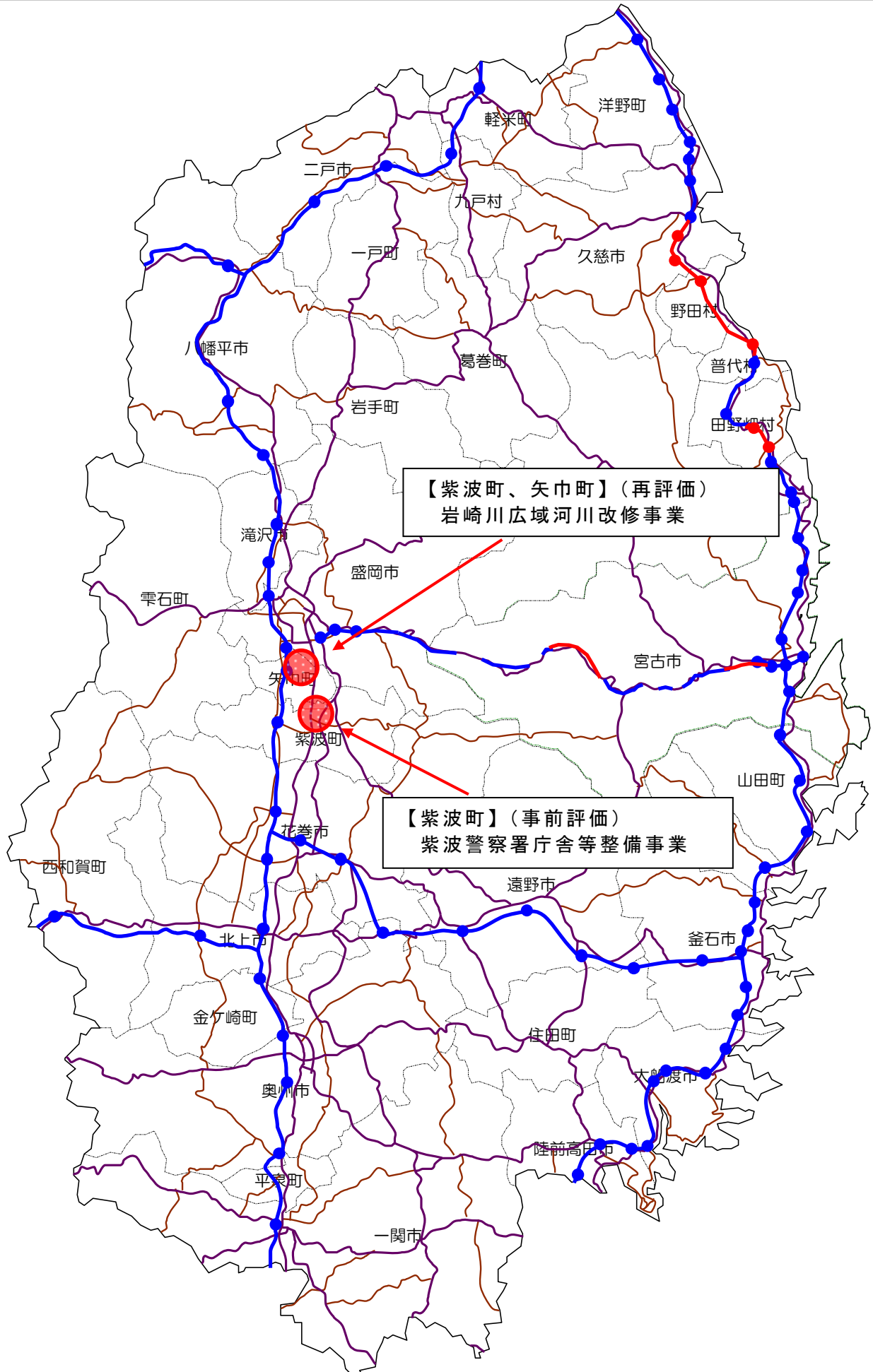
- ① 紫波警察署庁舎等整備事業（紫波町）
- ② 岩崎川広域河川改修事業（紫波町、矢巾町）

○行程

		0:05				0:10				0:15	
始	12:50	移動時間	着	13:10	移動時間	着	13:30	移動時間	着	14:05	
県庁		0:15	盛岡駅		0:15	盛岡市 （東仙北）		0:25	紫波町		
車庫前						現地調査			現地調査		
出発						交通機動隊			紫波警察署		
発	12:55		発	13:15		発	13:40		発	14:20	
		0:30				0:05					
移動時間	着	14:35	移動時間	着	15:35	移動時間	着	15:55			
0:15	矢巾町		0:30	盛岡駅		0:15	県庁				
	現地調査						帰庁				
	岩崎川										
発	15:05		発	15:40		終					

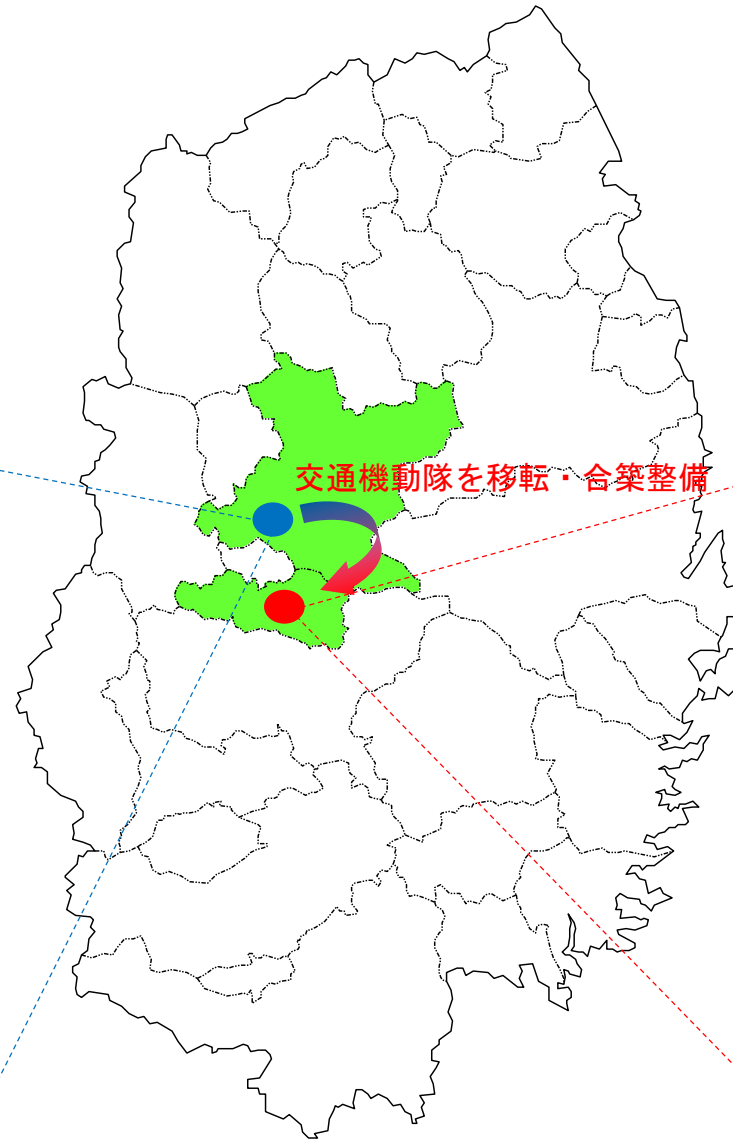
◎時間は現時点での目安であり、交通状況等により変更になる場合があります。

令和4年度第2回大規模事業評価専門委員会 現地調査 位置図



紫波警察署等庁舎位置図

施設名：交通機動隊本隊
 所在地：盛岡市東仙北一丁目12番18号
 敷地面積：1,884.85㎡
 延床面積：庁舎 416.66㎡
 車庫 72.00㎡
 倉庫 16.15㎡

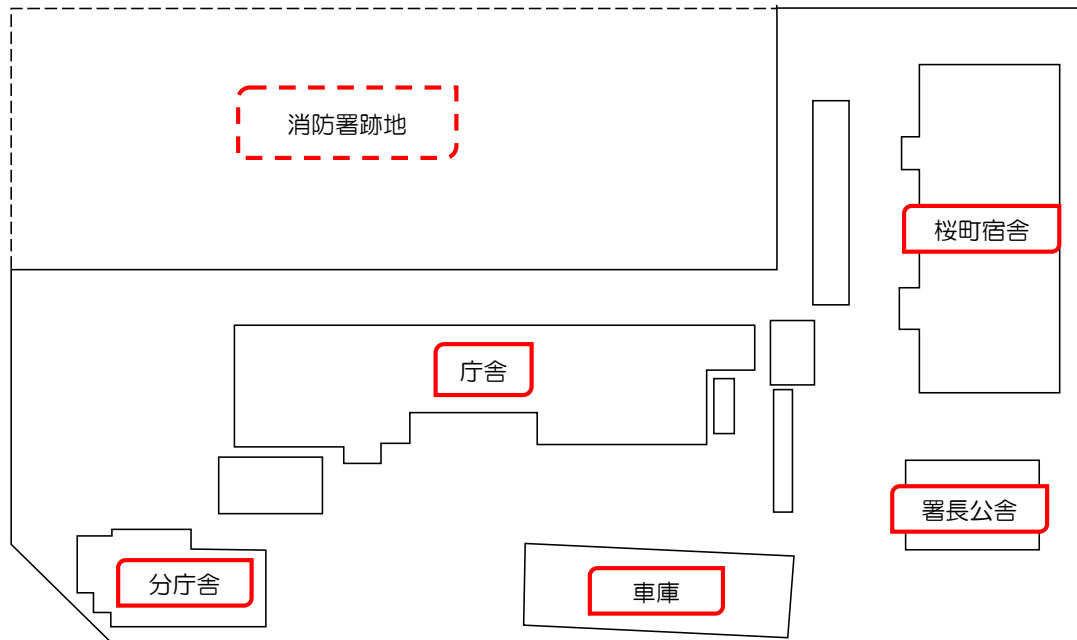


施設名：紫波警察署
 所在地：紫波町桜町字大坪51番地2
 敷地面積：5,728.94㎡(宿舍含む)
 延床面積：庁舎 1,196.98㎡
 車庫 182.00㎡
 倉庫 23.18㎡
 ※ 庁舎面積には分庁舎・ポンプ室を含む



紫波警察署庁舎等整備事業

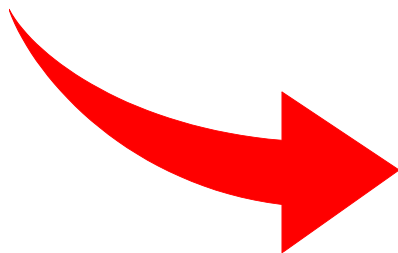
紫波警察署等庁舎配置図



○ 基本構想

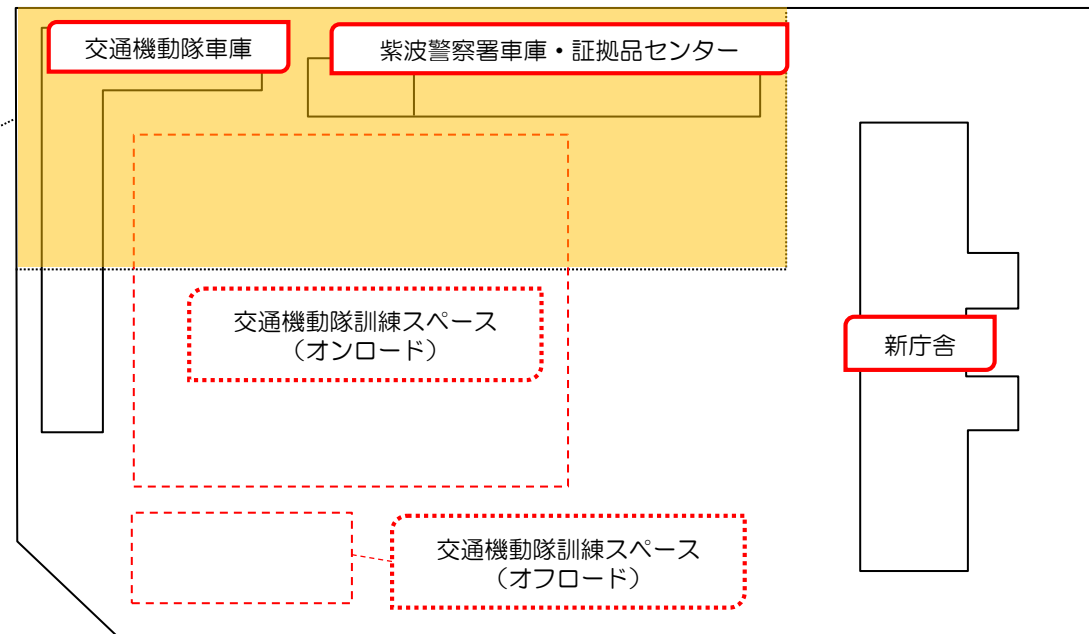
- ・ 現庁舎を使用しながらの現地建替
 - ・ 消防署跡地購入及び同一敷地内宿舍・公舎解体により建築面積を確保
 - ・ 交通機動隊本隊を合築整備(敷地内に訓練スペースを整備)
 - ・ 警察署車庫2階に証拠品センター(※)を整備
- ※ 証拠品センター
刑事司法制度改正に伴う公訴時効撤廃等により長期保管を要する証拠品を保管管理するもの。

現在



新築後

消防署跡地購入



大規模事業再評価（第2回専門委員会）

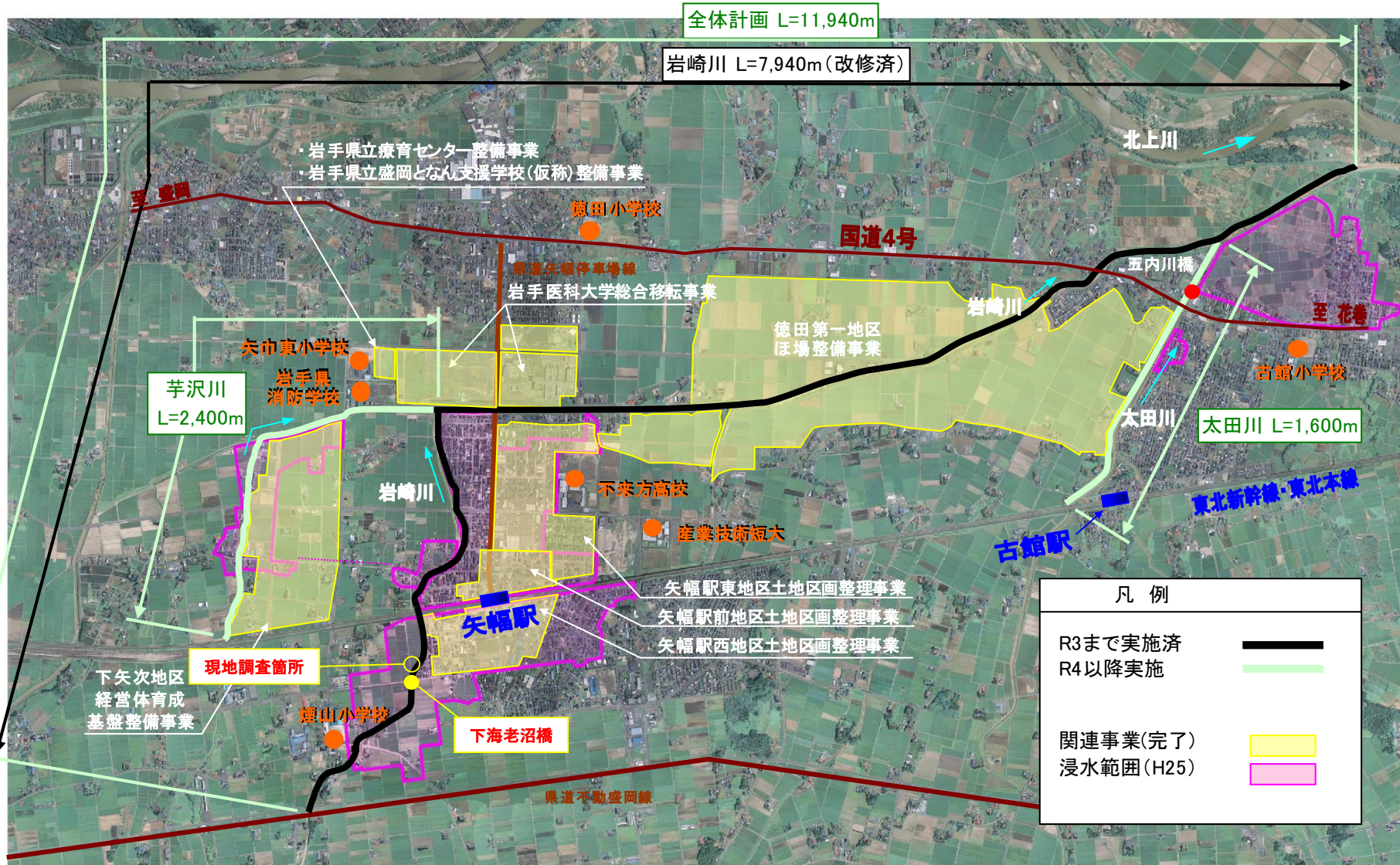
岩崎川広域河川改修事業

令和4年7月21日

岩手県県土整備部河川課

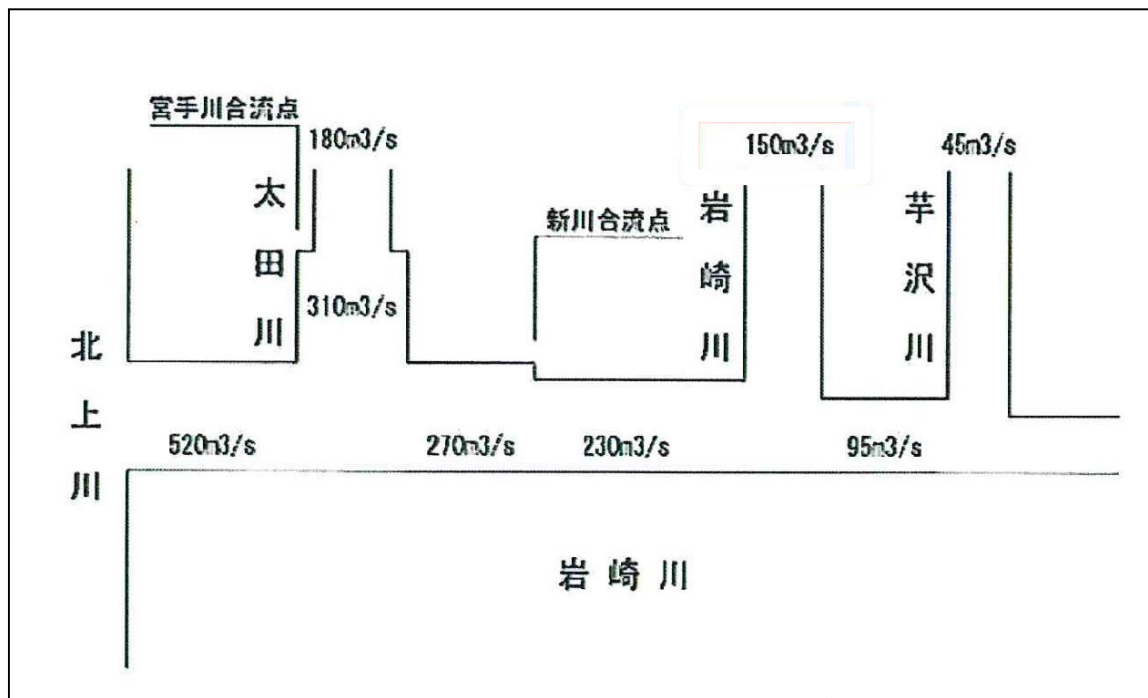
岩崎川広域河川改修事業

平面図



岩崎川広域河川改修事業

流量配分図

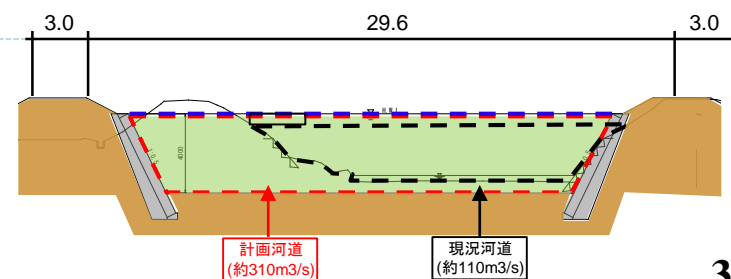
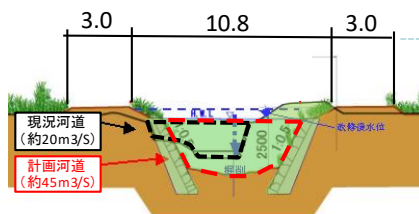
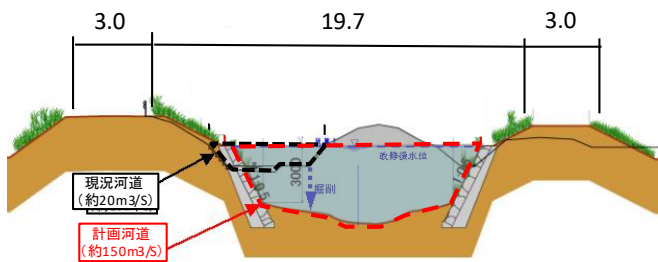


改修断面

岩崎川

芋沢川

太田川



岩崎川広域河川改修事業

平成25年8月9日洪水被災状況

①岩崎川浸水状況



②岩崎川浸水状況



③芋沢川浸水状況



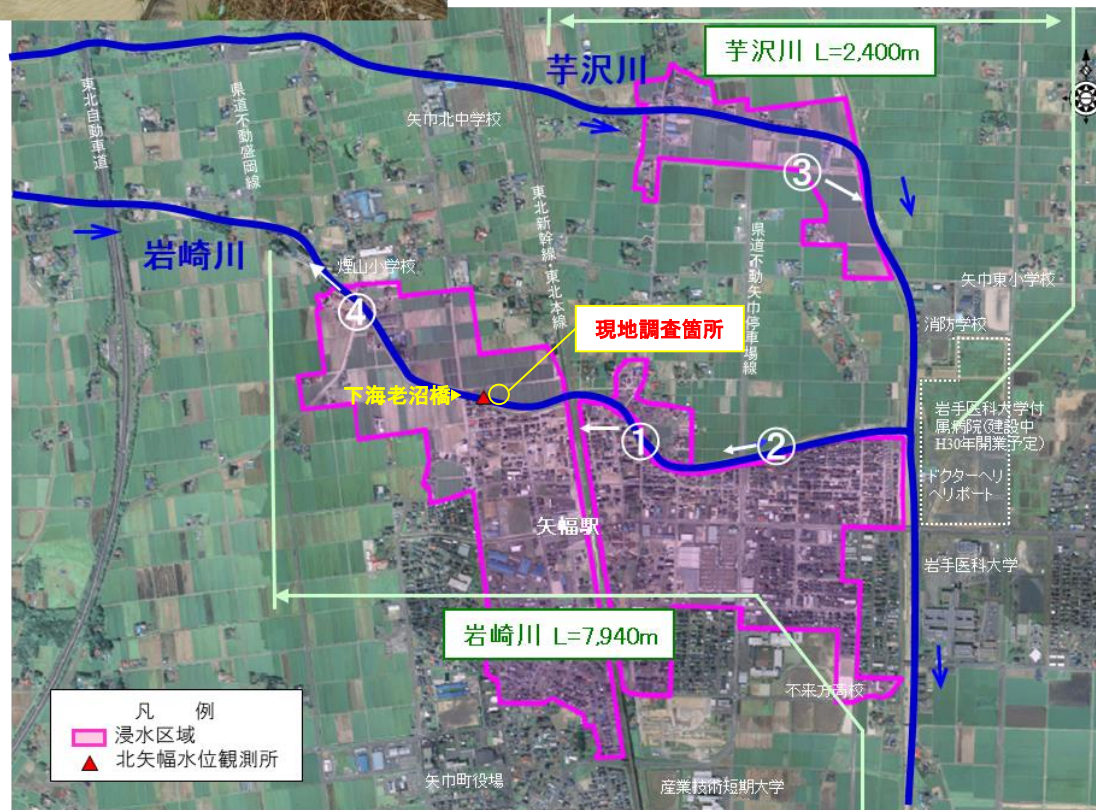
④岩崎川浸水状況



岩崎川の浸水被害状況 (矢巾町)

出水年月日	河川	市町村	浸水戸数(戸)			備考
			床上	床下	計	
H25.8.9	岩崎川 (芋沢川)	矢巾町	97	307	404	
			(1)	(21)	(22)	

※ () 内は、芋沢川流域の浸水戸数



岩崎川広域河川改修事業

平成25年 8月 9日洪水被災状況



令和4年度第1回大規模事業評価専門委員会の審議概要

1 紫波警察署庁舎等整備事業（紫波町）【事前評価】

質疑等の概要	
専門委員からの質疑等	事業担当課等の対応（回答）
① 証拠品センターは、どのような仕事をするところで、どこに所属するものか。	（警察本部） 平成22年4月の法改正で、殺人など人の命を奪って死亡させた罪の公訴時効が撤廃されたことに伴い、各警察署で保管できなくなった未解決事件の証拠品を適切に保管するところ。 証拠品は各警察署の所管だが、証拠品センターにおいて警察本部として保管するもの。
② これから基本設計・詳細設計するにあたり、トイレなど、多様性に配慮した設計を条件として考えて欲しい。 また、工法は鉄筋コンクリートということだが、例えば県産木材を使うなど、トータルで見てCO ₂ 削減にも配慮した設計も検討して欲しい。	（警察本部） トイレについては、男性用、女性用のほかに「みんなのトイレ」ということで、ハンデイクリップがある方、車椅子の方、オストメイト使用の方など誰でも使用できますという表示で整備する。 CO ₂ 削減の取組につきましては、なるべく木材利用や植樹をすることでカーボンニュートラルに配慮していきたい
③ 紫波町では、オガールや役場、その周辺の住宅地で、地域で熱供給や木材の多様な活用など、環境に配慮した県内でも先進的な取組をしているので、地域の特性を計画に取り入れていただけるとよい。	（警察本部） 紫波町に建てるに当たって、オガールなどを参考にしたいところだが、そこまで木材を使えるかはコスト面で厳しいと思われる。 県警察としては100年もつような建物にしたいので、躯体構造は鉄筋コンクリートで、外観の方に木材を使って木の温かみを出したい。
④ 現在の交通機動隊の敷地売却による収入財源を見込んでいるようだが、現時点で具体的に目途があるのか。	（警察本部） まずは県や地元市町村に対して利活用の照会を行い、利活用の予定があればお譲りすることもある。民間に対してはその照会の後、一般競争入札で売却を行うこととなる。先の話だが、不動産鑑定を行い、適正な時価で売却したい。

2 岩崎川広域河川改修事業（紫波町、矢巾町）【再評価】

質疑等の概要	
専門委員からの質疑等	事業担当課等の対応（回答）
① 住民避難行動を促すため、想定しうる最大規模の洪水浸水想定区域図を令和4年3月22日に公表したとあるが、目標は30分の1で進められていて、この最大規模とは何分の1のことか。	(河川課) 治水の目標は30年に1回の洪水だが、避難等については、目安として1,000分の1を超える規模に設定している。
② 事業期間が延長となった大きな理由として、県内の他の洪水対策のために予算を配慮する必要があるということだが、この事業の速度を一旦落としてでも他の事業を真っ先にやらなければならないということを、県民に対して説明する文言を付け加えた方が良いのではないか。	(河川課) <u>第2回以降の委員会で説明する。</u>
③ 今回事業期間がかなり延びるが、その間にも動植物の希少なものは変化していくと思われるが、期間が延びたことによって自然環境の調査が追加されることはあるのか。	(河川課) 調査がかなり前のものになるので、詳細設計が終わり、改修範囲が分かった段階で、もう一度環境調査を実施したい。
④ 代替案立案の可能性について、経済比較等を行い、「河川改修による治水対策が妥当と判断」とあるが、もう少し説明があった方がよい。コスト比較などの資料はあるか。	(河川課) <u>第2回以降の委員会で説明する。</u>

3 閉伊川総合流域防災事業（宮古市）【再評価】

質疑等の概要	
専門委員からの質疑等	事業担当課等の対応（回答）
① 前回評価時から今回評価時のB/Cがかなり小さくなった理由について、土木施設の被害額が減少となったほか、一般資産が減少したということだが、住宅や会社などが減ったということか。	(河川課) 一般資産の減少とはそういうことである。たしかに減少しているが、1%以内であり影響がないレベルである。
② B/Cについて、岩崎川の方は、一般資産の増加とマニュアル改訂の単価減による相殺となっており、マニュアル改訂の影響を閉伊川と比較できるように整理して欲しい。	(河川課) <u>第2回以降の委員会で説明する。</u>
③ 県の流域治水モデルの中で、閉伊川もモデル事業にあったと思うので、調書でも触れられた方がよいと思う。	(河川課) 今後作成するときには意識したい。

大規模事業再評価（第2回専門委員会）

閉伊川総合流域防災事業

令和4年7月21日

岩手県県土整備部河川課

閉伊川総合流域防災事業 事業進捗状況（近内川） 完了工区

【R2.10.21撮影】



【R4.6.30撮影】



【R2.10.21撮影】



【R4.6.30撮影】



閉伊川総合流域防災事業 事業進捗状況（山口川） 未実施工区

【山口橋 R4.4.7撮影】



【一字橋 R4.4.7撮影】



【一石橋 R4.4.7撮影】



【JR橋 R4.4.7撮影】

