

県政記者クラブ 各位

県土整備部 道路環境課

## 県立花巻農業高校との協働による橋梁点検を実施します！

平成24年12月に発生した中央自動車道笹子トンネルの天井板落下事故を契機として平成25年に道路法が改正され、橋梁等の大型の道路構造物は5年に1回の頻度で近接目視による定期点検を行うことが義務化され、本県が管理する道路橋（約2,800橋）は平成26年度から橋梁点検を実施しています。

本県では、インフラメンテナンスに関する知識向上及び土木技術者の担い手の確保・育成を推進するため、令和元年度から県内の土木系学科を有する高校との協働による橋梁点検に取り組んでいますが、今年度から新たに県立花巻農業高校（環境科学科3年生）を対象に追加し、11月7日（月）に協働で橋梁点検を実施しますので、お知らせします。

当日は、生徒に最新の点検技術を体験していただくため、ドローン等の新技術を活用した橋梁点検も実施する予定です。

### 1 実施内容等 ※実施内容等の詳細は「別紙1」のとおり

(1)日時：令和4年11月7日（月）9時30分～15時30分（予定）

(2)対象：県立花巻農業高校（環境科学科3年生・土木系列5人）

(3)点検橋梁：以下のとおり ※位置図は「別紙2」のとおり

- ①主要地方道盛岡大迫東和線 しんしらいわはし 新白岩橋（花巻市大迫町内川目第14地割地内）
- ②主要地方道紫波江繫線 おいのくぼはし 狼久保橋（花巻市大迫町内川目第4地割）
- ③主要地方道盛岡大迫東和線 かなぶつはし 金仏橋（花巻市大迫町内川目第14地割地内）

### 2 取材申込

取材については、「別紙3」により令和4年11月4日（金）15時までに申込みをお願いします。集合場所等の詳細は、申込者に別途連絡します。

橋梁点検では、ヘルメットを着用していただきますので、持参をお願いします。

また、取材に当たっては、新型コロナウイルス感染症の拡大防止のため、マスクの着用等の感染防止対策をお願いします。

### 【問い合わせ先】



県土整備部 道路環境課  
維持担当課長 亀田、主任主査 熊谷  
TEL：019-629-5878（内線5881）  
FAX：019-629-9124

県土整備部キャッチコピー

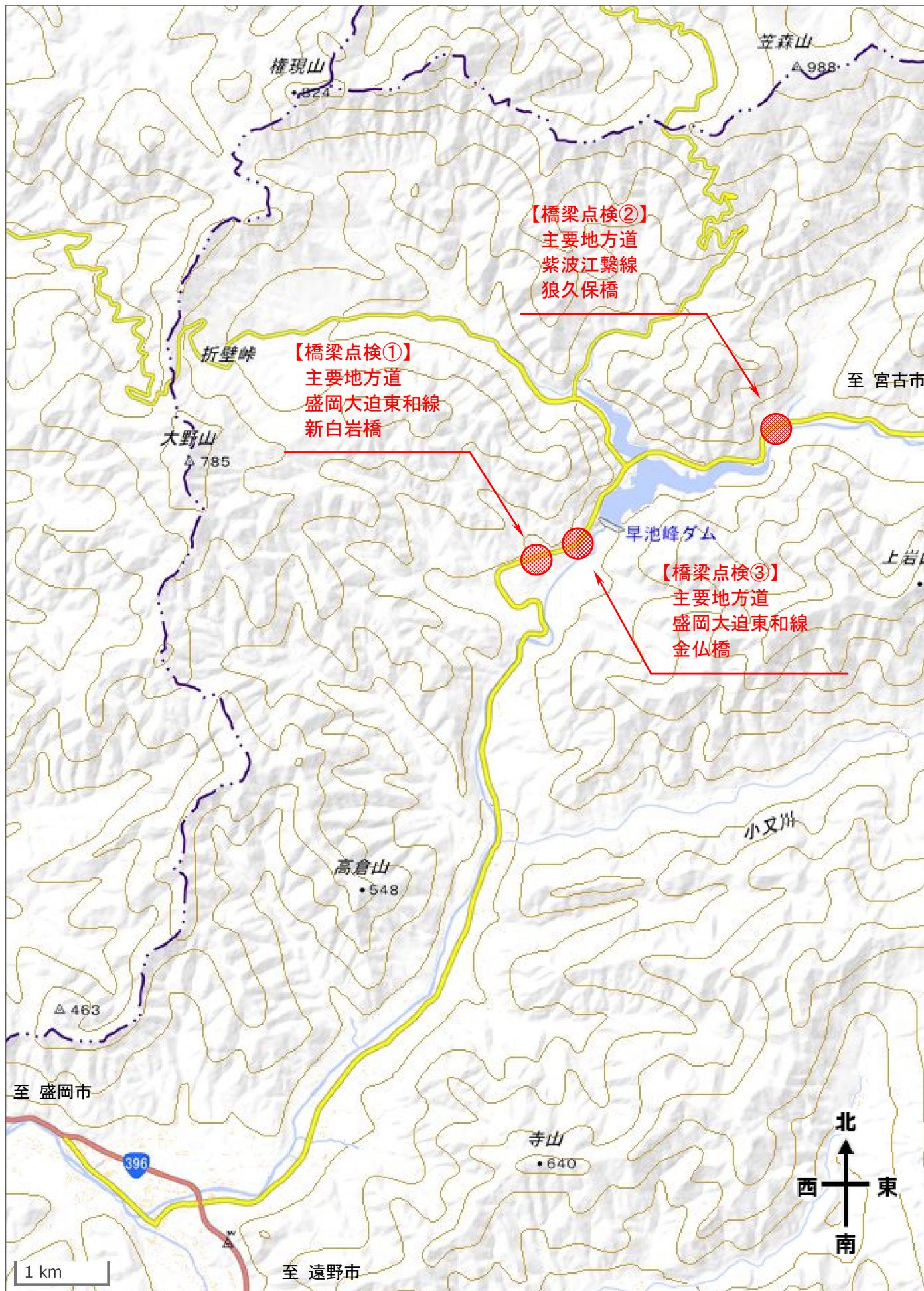
## 県立花巻農業高校との協働による橋梁点検について

- 1 日時：令和4年11月7日（月）9時30分～15時30分（予定）
- 2 対象：県立花巻農業高校（環境科学科3年生・土木系列5人）
- 3 内容

項目	内容等	時間
橋梁点検①	<small>しんしらいわはし</small> 主要地方道盛岡大迫東和線 新白岩橋 （花巻市大迫町内川目第14地割） 橋長：160.0m、幅員：9.3m、 完成年：1992年（平成4年）、 構造形式：4径間連続非合成鋼板桁橋	9時30分～11時30分 ※1
	【移動】橋梁点検①⇒橋梁点検②※2	11時30分～12時30分
橋梁点検②	<small>おいのくぼはし</small> 主要地方道紫波江繋線 狼久保橋 （花巻市大迫町内川目第4地割） 橋長：126.0m、幅員：9.2m、 完成年：1994年（平成6年）、 構造形式：3径間連続ポストテンション方式PC箱桁橋	12時30分～14時00分
	【移動】橋梁点検②⇒橋梁点検③	14時00分～14時10分
橋梁点検③	<small>かなぶつはし</small> 主要地方道盛岡大迫東和線 金仏橋 （花巻市大迫町内川目第14地割） 橋長：106.0m、幅員：9.2m、 完成年：1991年（平成3年）、 構造形式：4径間連続鋼方杖ラーメン橋	14時10分～15時30分

※1 岩手県の道路メンテナンスへの取組等の説明（9時30分～9時50分）

※2 休憩時間を含む



県土整備部  
道路環境課 宛

【申込先(FAX番号)】019-629-9124

【問合せ(電話番号)】019-629-5878(内線5881)

## 【県立花巻農業高校との協働による橋梁点検】 取材申込書

取材を希望される場合は、本紙によりFAXで申込みください。

【申込締切】令和4年11月4日(金)15時

### 1 取材希望

内容	日時	備考
協働による橋梁点検 (県立花巻農業高校)	令和4年11月7日(月) 9時30分～15時30分	①(主)盛岡大迫東和線 新白岩橋 (9時30分～11時30分) ②(主)紫波江繋線 狼久保橋 (12時30分～14時) ③(主)盛岡大迫東和線 金仏橋 (14時10分～15時30分)

(注)①～③いずれかの取材も可能です。

### 2 取材会社等

会社名	
取材人数	
取材代表者名	
連絡先 (TEL)	

(注)記載いただいた情報は本取材以外の目的には使用しません。

#### 〔留意事項〕

- ①集合場所等の詳細は申込者に別途連絡します。
- ②連絡先は緊急時等に連絡可能な電話番号の記載をお願いします。
- ③現場ではヘルメットを着用していただきますので、持参をお願いします。