

馬淵川沿岸通信

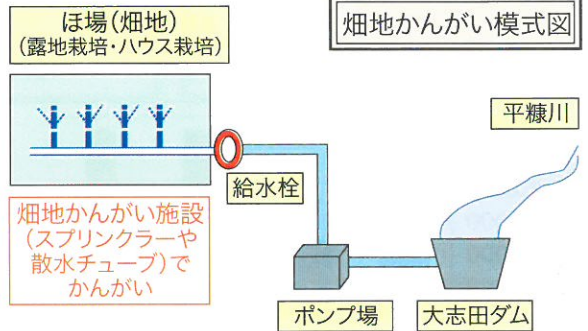
第2号

● 平成27年3月 二戸地方営農推進対策委員会 ●

県営畑地帯総合整備事業の実施に当たりましては、格別のご協力をいただき、ありがとうございます。おかげをもちまして、給水栓や農道等の整備は順調に進んでいます。

昨年3月の創刊号に続き、第2号の発行となりました。今号では、県営畑地帯総合整備事業の進捗状況、この1年間の畑地かんがい普及啓発の取り組みなどについて紹介します。ご一読のうえ営農の参考としていただき、生産性や収益の向上の一助となれば幸いです。

※ 二戸地方営農推進対策委員会は、馬淵川沿岸土地改良区、二戸市、一戸町、JA新いわて、県北広域振興局(二戸農業改良普及センター、二戸農林振興センター・農村整備室)により構成し、二戸市・一戸町での営農対策を進めています。



1 県営事業の進捗状況

H21年度に舌崎地区が完了し、H25年度に南奥中山地区の2地区が完了しました。

H26年度以降は、男神・米沢・湯田地区、東奥中山地区、奥中山中央地区の3地区の整備を進めており、各地区の事業期間、工事内容等は、次の表のとおりです。

なお、平成27年2月までに個別給水栓54基(二戸市32基、一戸町22基)の追加設置申込みがありました。H27年度以降に順次、設置工事を行う予定であり、もう少しお待ちください。

さらに、上記3地区とも、事業費が変動したことなどから、今後、土地改良法に基づく計画変更手続きを行うこととしており、関係受益者の皆さまからご同意をいただきたいと存じますので、よろしく願います。

地区名	関係市町	畑かん面積(ha)	事業期間	H26 工事内容	H27 以降工事内容(予定)
舌崎	二戸市	57	H12～H21	—	—
男神・米沢・湯田	〃	108	H21～H29	用水管 4.9km、個別給水栓 47 基、農道 0.5km	用水管 2.8km、個別給水栓 46 基、道路舗装 1 式
東奥中山	一戸町	406	H14～H29	排水路 1 式	個別給水栓 13 基、排水路 2 路線
南奥中山	〃	57	H16～H25	—	—
奥中山中央	〃	190	H17～H30	用水管 0.6km	用水管 1.9km、個別給水栓 14 基
計		818			



地域の水源の「大志田ダム」全景

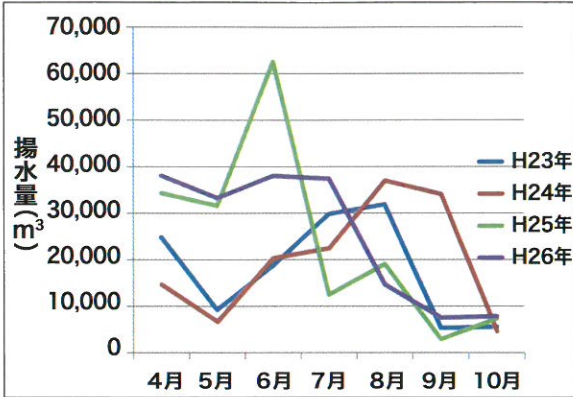


奥中山農業祭(H26.9.6)で、農業農村整備事業をPRしました。

豊富な水を活用すれば、収益アップが実現します！

2 畑地かんがい用水の揚水状況

(1) 最近4年間の揚水量（機場3箇所の合計）



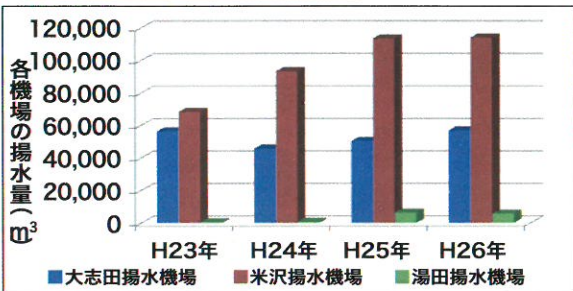
○次の3揚水機場からポンプアップし、各地区に畑地かんがい用水を配っています。

機場名	大志田	米沢	湯田
配水地区	奥中山	男神・米沢、舌崎	湯田

○H25年（緑色）は、5月～6月にかけて30年に1回以下の記録的な少雨であったため、揚水量が大きく増えました。

○H26年（紫色）も少雨のため、4月～6月に多く揚水しました。〔4月～6月の奥中山の降水量は160mmであり、平年（251mm）の約6割〕

(2) 各機場の揚水量



○米沢機場の揚水量（茶色）は年々増え、H25～26年は約114千m³でした。

○H26年の大志田機場の揚水量（水色）は約57千m³に留まっており、まだまだ余裕があります。

○H26年の湯田機場の揚水量（緑色）は約6千m³です。H27年3月の長川サイフォンの完成により、H27年6月からは下山井地区にも配水します。

(3) 共同給水栓用コインの貸与・使用

H26年度から、共同給水栓が有料（コイン）化になりました。貸与枚数・使用枚数は、右の表のとおりです。両市町の合計枚数が4,736枚にもなるなど、多くの水が使われました。

H26年度貸与枚数 （人数）	H26年度使用枚数		
	二戸市	一戸町	計
9,440(210人)	2,038	2,698	4,736

【注】コイン1枚（50円）で、最大10分間（3ト）給水

3 畑地かんがい実演会

H26年度は、5月28日（一戸町奥中山）と7月31日（二戸市米沢工区）の2回、畑地かんがい機材の使い方などを実演展示しました。各回とも、20名以上の方々が参集されて熱心にご覧いただき、また機材に関する質問が多く寄せられました。さらに、後日、レタス用の散水ホース（高畝用）の導入希望があるなど、実りの多い実演会となりました。

加えて、米沢工区では、畑地かんがいの効果や、機材を導入できる事業も紹介しました。その内容を次ページ以降にまとめましたので、ご覧ください。

場所	一戸町奥中山（5月28日）	二戸市米沢（7月31日）
実演機材 （作物）	散水チューブ（トマト）	散水チューブ（果樹（おうとう））
	サイド散水チューブ（みずな・こまつな）	点滴チューブ（ " ）
	吊り下げ散水チューブ（ " ）	吊り下げ散水チューブ（ " ）
	散水ホース高畝仕様（レタス）	散水ホース（野菜）



全体説明



給水栓



点滴チューブ



吊り下げ散水チューブ



サイド散水チューブ



吊り下げ散水チューブ



吊り下げ散水チューブ



同左ノズル拡大

4 先進地研修

H26年10月24日に、畑地かんがいを有効に活用し、冬期間の所得向上に繋がる取り組みを行っている先進地を視察しました。

- (1) 場所 JAあきた白神管内（秋田県能代市）
- (2) 研修者 一戸町奥中山や二戸市の野菜生産者ほか
- (3) 作物別の取り組み内容



アスパラガスと給水栓

アスパラガス
<ul style="list-style-type: none"> ・定植時や干ばつ時にかん水 ・ねぎ収穫後にハウスに移植し、12月から出荷 ・ふせ込みで徐々に加温（灯油ボイラー使用） ・年間収量は300kg/10a前後

ねぎ
<ul style="list-style-type: none"> ・地区の主力作物 ・定植時や干ばつ時にかん水 ・冬囲いを行っているので、ブランド名「白神ねぎ」で年中出荷 ・地下かんがいも計画中

山ウド
<ul style="list-style-type: none"> ・販売額は、以前は5億円あったが、株が大きく重くて労力が大変なため、ねぎに替える農家が多く、現在は2億円程度 ・電熱線で加温

5 畑地かんがいの効果

県内などの実施地区での畑地かんがいの効果は、次のとおりです。いずれの作物も、畑地かんがいによって品質、収量等が大きく向上しています。

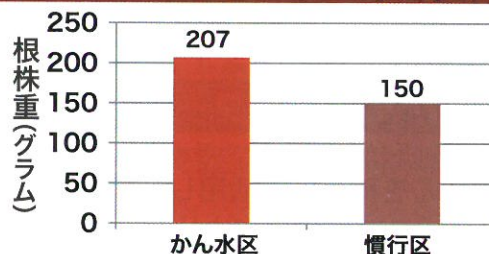
(1) おうとう（男神・米沢・湯田（二戸市））

区分	果実横径mm	2L以上の割合%
かん水区	25.2	83.4
かん水制限区	24.7	74.4

品種：佐藤錦（H22年度調査）

かん水により果実肥大！

(2) 促成アスパラガス（東奥中山（一戸町））



根株重が3割以上増加！

(3) ねぎ（八戸平原（八戸市））（H23～H25の平均）

収量(kg/10a)	区分	全体		2L		L		M
		kg	%	kg	%	kg	%	
	無かん水区	4,709	100	122	3	2,646	56	1,857
	かん水区	5,696	121	839	15	3,950	69	950

収量が増加し、2L品も大きな伸び！

(4) にんじん（大野（洋野町））



←かん水区
（根径が太く充実）

←無かん水区

かん水区の収量2倍！

(5) きゅうり（盛岡西部（盛岡市・矢巾町））

区分	かん水あり	かん水なし
生育状況	しおれもなく、旺盛な生育	伸びが悪く葉枯れ状態
品質	A品質 50.8%	A品質 8.6%
収量	15トン/10a	10トン/10a
農業者の感想	いっぱい採れたうえに高品質・高収入でニッコリ！	意外と収穫できたけど、安くてくたびれ損

(6) レタス（一方井（岩手町））

区分	かん水あり	かん水なし
かん水機材	多孔管ホース	—
かん水時期	5月下旬～6月（定植前）	—
かん水時間	8時間	—
収量	4.25トン/10a	3.0トン/10a
良品率	L率：90% M率：10%	L率：50% M率：50%
特徴	巻きが良く、生育が揃った	—

一口メモ

二戸市のきゅうり販売額（H26年）

JA新いわて北部のきゅうり販売額（H26年）は、舌崎地区2.74億円、二戸地区2.15億円と過去最高を記録しました。また、二戸地区の平均単収は12.2トン/10aにもなりました。

6 馬淵川沿岸地区での畑地かんがい効果の実証

(1) H26年度の実証結果 (奥中山地区)

振興局単費で導入した機材を農業者に使っていただき、その効果を実証しました。

作物	機材	実証結果
ハウスみずな・こまつな	サイド散水チューブ	手かん水では40坪ハウス1棟に2時間かかるのところ、サイド散水チューブでは霧状の水滴により5分間、吊り下げ散水チューブでは粒状の水滴により10分間でかん水が完了し、空き時間で他の作業が可能となった。また、どちらも均一なかん水により生育ムラが減少した。
	吊り下げ散水チューブ	
ハウストマト	散水チューブ	土地利用型野菜から施設園芸型野菜(トマト)に転換した結果、所得額・所得率とも倍増し、経営安定が図られた。
レタス	散水ホース高畝仕様・ロールカー	7月31日・8月1日・8月3日の3回のかん水で、枯死株率2.0%(無かん水区10.0%の1/5)、収量3,358kg/10a(無かん水区2,613kg/10aの1.3倍)と大きな効果がありました。

(2) H27年度の実証予定

ほ場内を自走してかん水してくれます⇒

ロールカー

ア 奥中山地区(一戸町)

H26年度に引き続き、ハウスみずな・こまつな・トマトへのかん効果を実証します。さらに促成アスパラガス・レタス苗(ハウス)へのかん水効果や自走式かん水機(ロールカー・右の写真参照)も実証予定です。

イ 米沢工区(二戸市)

おうとう用の各かん水機材(散水チューブ・点滴チューブ・ハンガースプレー)の畑かん効果を比較するとともに、防霜スプリンクラーの効果も実証予定です。



山下氏に委嘱状交付



7 畑かんマイスター(達人)

山下達也氏は、奥中山で露地レタス・キャベツに加え、施設園芸作物(みずな)に畑かんを積極的に活用した営農を実践・確立されている先進的な農業者です。そのため、H26年5月28日、畑かんマイスターに委嘱させていただきました。

山下氏にはH26年12月12日に、新規に畑かんを計画している穴牛・村松地区(二戸市)の受益者説明会で、出前講座の一環として畑かんの活用方法・留意点等を説明していただきました。出席者から機材の詳細についての質問が多くあるとともに、同氏の水にかける思いが強く伝わり、事業推進に一層弾みが付きました。(右の写真)

さらに、山下氏には、H26年12月16日の軽米町高家地区(国営八戸平原地区関連)の畑かん説明会でも説明していただきました。

8 畑地かんがい機材を導入できる事業

個別給水栓を設置している場合の畑かん機材導入可能事業は、次の表のとおりです。(個別給水栓を設置していない場合は、畑かん機材を導入できません。)紙面の都合で概要のみ記載しましたので、事業の詳細については、問合せ先までお願いします。

また、営農計画、県営事業の進捗、個別・共同給水栓の使い方などわからないことがある場合にも、気軽にお問い合わせください。

事業名	補助率	対象機材	留意事項	問合せ先
県営畑地帯総合整備事業	90%	スプリンクラー・耐用年数の長い散水チューブ	【対象】事業受益者 【注意点】機材の所有者は土地改良区であり、設置後に土地改良区と契約が必要	改良区 二戸市 一戸町
いわて地域農業マスタープラン実践支援事業	2/3	全ての散水機材	【対象】3戸以上の団体(うち認定農業者1名以上)、【条件】面積0.3ha以上5.0ha未満	二戸市 一戸町
果樹経営支援対策事業	50%	果樹用の散水チューブ	【対象】果樹栽培農家 【H26実績】散水資材約4ha分設置 【H27実施の有無】現時点では未定	JA新 いわて

トピックス

グランドパレス鳥越東側の大塚共同給水栓のそばに、畑地かんがい啓発看板を設置しました。時間のあるときにご覧いただければ幸いです。

【問合せ先の担当者・電話番号】

○馬淵川沿岸土地改良区 中瀬・中村 33-2111(内)259
○二戸市農林課 大谷・横館 23-0180
○一戸町産業課 福田・猪股 33-2111(内)260

○JA新いわて米穀園芸課 水 上 23-4355
○二戸農業改良普及センター 久米・千田 23-9208
○二戸農村整備室 工藤・遠藤 23-9207