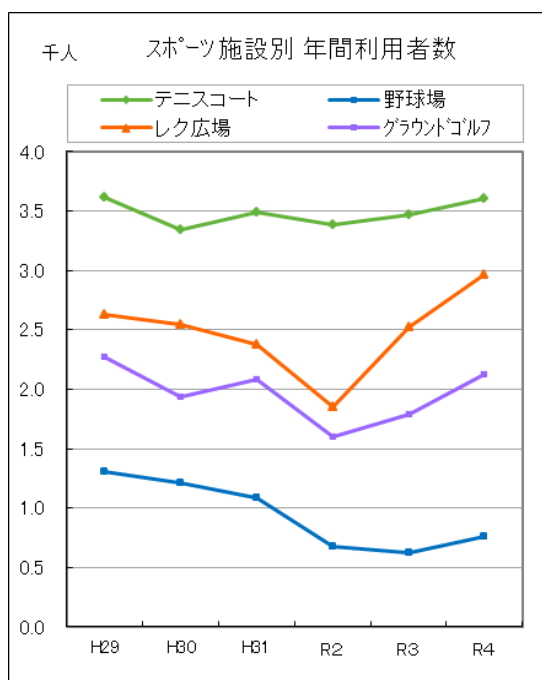
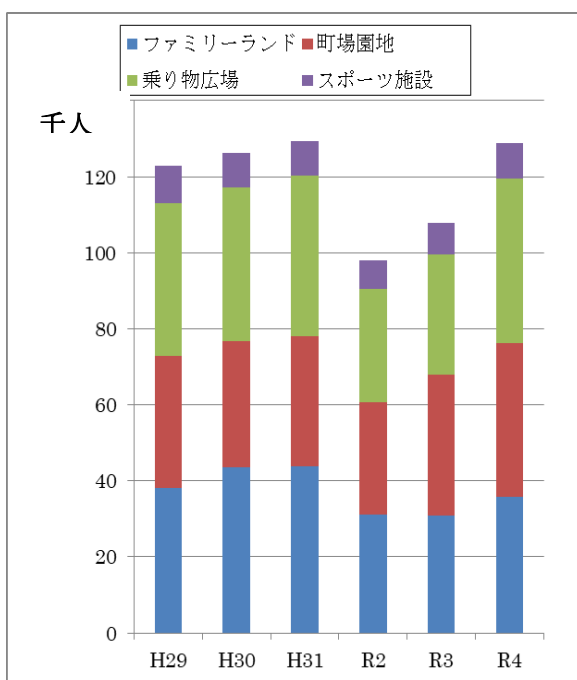


第1 事業の実施状況

[概況]

○公園利用者

公園の利用者は全体で R3 年より 19%増加し、コロナ前の平成 25 年～31 年の平均より約 6.7%増加した。地区別に概観するとファミリーランドは前年比 16%増、町場地区園地は前年比 9.1%増となり、H27 年の 41,235 人には及ばなかったものの過去 2 番目の実績となった。また、スポーツ施設も前年比 12%増の利用者数でH29 年の 9,829 人に次いで過去 2 番目の実績となった。乗り物広場は、過去 2 年は新型コロナ感染対策として繁忙期に休園し利用者が低迷したが、本年は新型コロナによる休園は無く、前年比 36.5%増となった。



| | ファミリーランド | 町場地区園地 | スポーツ施設 | 乗り物広場 | 合計 |
|-----------|----------------|-----------------|----------------|-----------------|------------------|
| R 4 | 35,843 (90.3%) | 40,418 (125.7%) | 9,452 (110.8%) | 43,181 (107.0%) | 128,894 (106.7%) |
| R 3 | 30,839 (77.7%) | 37,043 (115.2%) | 8,434 (99.0%) | 31,633 (78.4%) | 107,949 (89.4%) |
| R 2 | 31,219 (78.6%) | 29,428 (91.5%) | 7,517 (88.1%) | 29,711 (73.6%) | 97,875 (81.1%) |
| H25~31 平均 | 39,715 (100%) | 32,167 (100%) | 8,532 (100%) | 40,344 (100%) | 120,758 (100%) |

(1) 管理運営の目標値の達成状況

①ファミリーランドおよび町場地区園地の平日利用者数

→土日祝日の利用者は安定して多いが、平日の利用者が少ないことから増加を目指した。

目標値 (合計) : 29,000人 (一日あたり 178人 平日開園日数 163日)

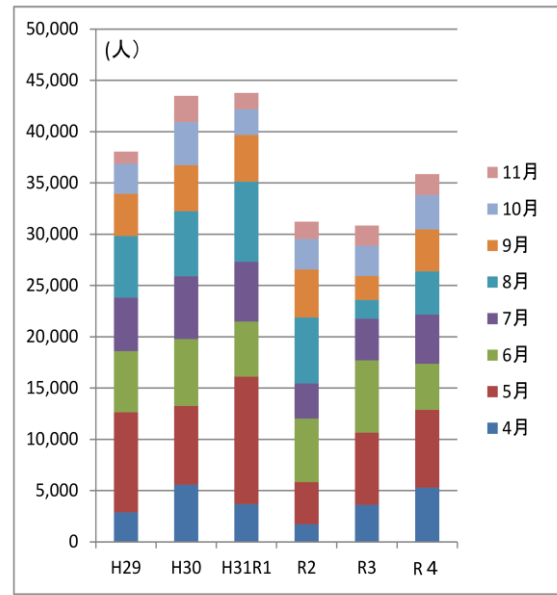
実績値 (合計) : 23,782人 (一日あたり 146人 平日開園日数 163日)

[ファミリーランド平日利用者数]

目標値 : 18,000人 (一日あたり 110人 平日開園日数 163日) : 下表 計画青字

実績値 : 12,144人 (一日あたり 75人 平日開園日数 163日) : 下表 R4

| ファミリーランド 平日・土日祭日別 | | 来園者数 | | | | |
|-------------------|-----|------|--------|--------|--------|--------|
| | | 日数 | R4実績 | R4計画 | 計画差異 | 累計差異 |
| 4月 | 平日 | 20 | 1,308 | 1,700 | -392 | |
| | 土日祝 | 10 | 3,986 | 2,500 | 1,486 | 1,094 |
| 5月 | 平日 | 19 | 1,968 | 4,400 | -2,432 | |
| | 土日祝 | 12 | 5,618 | 5,400 | 218 | -2,214 |
| 6月 | 平日 | 22 | 1,566 | 2,700 | -1,134 | |
| | 土日祝 | 8 | 2,930 | 3,300 | -370 | -1,504 |
| 7月 | 平日 | 20 | 1,271 | 2,800 | -1,529 | |
| | 土日祝 | 11 | 3,511 | 3,300 | 211 | -1,318 |
| 8月 | 平日 | 22 | 2,048 | 2,000 | 48 | |
| | 土日祝 | 9 | 2,159 | 4,800 | -2,641 | -2,593 |
| 9月 | 平日 | 20 | 1,939 | 2,100 | -161 | |
| | 土日祝 | 10 | 2,160 | 2,800 | -640 | -801 |
| 10月 | 平日 | 20 | 1,052 | 1,600 | -548 | |
| | 土日祝 | 11 | 2,304 | 1,700 | 604 | 56 |
| 11月 | 平日 | 20 | 992 | 700 | 292 | |
| | 土日祝 | 10 | 1,031 | 800 | 231 | 523 |
| 年間 | 平日 | 163 | 12,144 | 18,000 | -5,856 | |
| | 土日祝 | 81 | 23,699 | 24,600 | -901 | -6,757 |
| 計 | | 244 | 35,843 | 42,600 | -6,757 | |



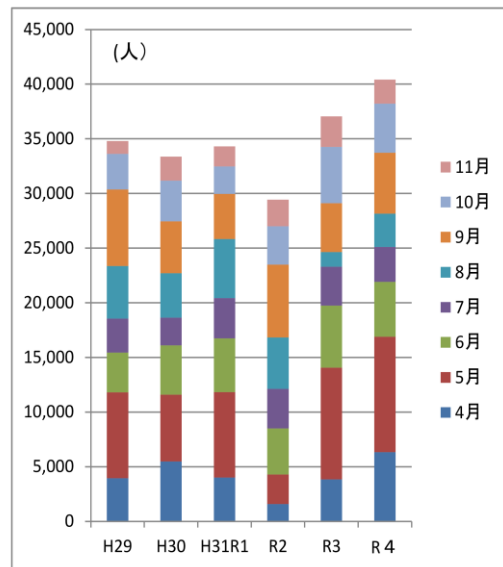
ファミリーランド来園者数(月別)

[町場地区園地平日利用者数]

目標値 : 11,000人 (一日あたり 67人 平日開園日数 163日) : 下表 計画青字

実績値 : 11,638人 (一日あたり 71人 平日開園日数 163日) : 下表 R4

| 町場園地 平日・土日祭日別 | | 来園者数 | | | | |
|---------------|-----|------|--------|--------|--------|--------|
| | | 日数 | R4実績 | R4計画 | 計画差異 | 累計差異 |
| 4月 | 平日 | 20 | 1,402 | 1,200 | 202 | |
| | 土日祝 | 10 | 4,941 | 3,200 | 1,741 | 1,943 |
| 5月 | 平日 | 19 | 2,241 | 1,600 | 641 | |
| | 土日祝 | 12 | 8,315 | 7,200 | 1,115 | 1,756 |
| 6月 | 平日 | 22 | 1,225 | 1,700 | -475 | |
| | 土日祝 | 8 | 3,794 | 2,400 | 1,394 | 919 |
| 7月 | 平日 | 20 | 872 | 1,300 | -428 | |
| | 土日祝 | 11 | 2,330 | 2,200 | 130 | -298 |
| 8月 | 平日 | 22 | 1,547 | 1,500 | 47 | |
| | 土日祝 | 9 | 1,495 | 3,100 | -1,605 | -1,558 |
| 9月 | 平日 | 20 | 2,152 | 1,800 | 352 | |
| | 土日祝 | 10 | 3,424 | 4,500 | -1,076 | -724 |
| 10月 | 平日 | 20 | 1,501 | 1,200 | 301 | |
| | 土日祝 | 11 | 2,984 | 2,700 | 284 | 585 |
| 11月 | 平日 | 20 | 698 | 700 | -2 | |
| | 土日祝 | 10 | 1,497 | 900 | 597 | 595 |
| 年間 | 平日 | 163 | 11,638 | 11,000 | 638 | |
| | 土日祝 | 81 | 28,780 | 26,200 | 2,580 | 3,218 |
| 計 | | 244 | 40,418 | 37,200 | 3,218 | |



町場地区園地来園者数(月別)

ファミリーランドと町場地区園地の平日の入園者数は 23,782人 (ファミリーランド 12,144人、町場地区園地 11,638人) となり、目標値より 5,218人減(ファミリーランド:5,856人減、町場地区園地:638人増) となった。

- ②駐車場利用台数：目標値 2,200台 (H26～H28 平均値(1,897台)比 16.0%増)
実績値 1,714台 (H26～H28 平均値(1,897台)比 9.6%減)

(単位：台)

| 施設名 (収容台数) | さくら園 (13台) | 尾入野 (45台) | 繫大橋北園地 (11台) | 合計 (69台) | 日平均 |
|---------------|---------------|--------------|-----------------|-------------|------|
| R4 目標 | 600 | 1,300 | 300 | 2,200 | 9.02 |
| R4 実績 | 475 | 1,048 | 191 | 1,714 | 7.02 |
| 目標比 | 79.2% | 80.6% | 63.6% | 77.9% | - |

公園利用者の動向を図る指標のひとつとしている駐車場利用台数は、目標値を基準値 (H26～H28 平均値) の 16.0%増と設定した。実績は、目標の 77.9%となった。内訳をみると、目標に対しさくら園は 20.8%減、尾入野は 19.4%減、繫大橋北園地は 36.4%減となった。

今期の提案では、当公園の北東地区を重点に活性化を図り、来園者数の増加を目論見た。

曲り家を公園案内所とし、既に公園の写真を掲示するとともに、地元の人たちによる直売所を設け、公園の案内も兼ねる活動などを行った。

供用期間中、北東地区の利用者数把握のため簡易型通過人数デジタルカウンターを尾入野湿生植物園遊歩道入口、繫大橋北園地遊歩道入口、さくら園 (曲り家入口) に設置した。

(2) 管理運営の実施状況

①管理運営状況全般

管理運営状況について地区ごとに状況を記載。

供用期間は 4/1～11/30 (乗り物広場 4月9日～11月13日 木曜日休園)

◆東口案内所、さくら園、曲り家、サイクリングロード

ソメイヨシノは、4月20日ごろから咲き始め23日には満開となった。(去年は4月19日、一昨年は5月2日に満開)。

サイクリングロード脇の法面から歩道部に伸びている枝やフェンスのツル等の除去に努めた。

東口案内所の近隣住民より公園の樹木により TV 受信障害が発生しているため支障木剪定伐採依頼あり、別途支障木伐採業務委託で対応した。

《曲り家》

年初から施工されていた茅葺屋根の葺き替え工事が7月20日に終了し7月23日より一般公開を再開した。工事期間中にイベントとして「曲家屋根葺き替え工事見学会」を実施。なお、古い屋根の茅は堆肥として再利用予定 (町場地区園地西南角に運搬堆積し尿素を加えて業者にて攪拌→熟成後花畑へすき込み予定)。

一般公開再開後の管理は、曲り家屋内の換気を図ることを最大の管理ポイントとし、悪天候日 (雨天、強風等) 以外は朝夕に雨戸を開閉し、屋内外の清掃を実施した。また、H30年春から厩部分を公園案内所 (無人) としたため、厩と土間部分は天候にかかわらず毎日9時から16時まで一般公開している。

一般公開再開後の利用として、新型コロナウイルス関係で去年は中止された「布ぎゃらりー」が再開され (16年前より実施)、7・8・9月の各1回土日に実施し約300人来場した。また、H30年から地元の産直販売を土日に実施しており、こちらも10月まで継続した。

9月3日午前3時頃、自動火災報知設備から誤発報した (消防車、救急車、警察到着)。天井に設置の煙探知器1台から発報したもの、業者による点検調査を行い、感知器内部に蓄積したごく微細な埃が空気の流れて動き誤発報したものと推定。消防署へ非火災報告書提出。感知器は20年ほど前に設置したものであり今回誤作動の1台を含めた4台を更新し、残り5台の清掃点検を実施した。

公園内の不法投棄防止と曲り家の展示品盗難防止のため、防犯カメラを設置した。今期は異常なし曲り家利用人数確認のため、簡易型通過人数デジタルカウンターを設置した。(4～11月)

◆尾入野湿生植物園、遊歩道、繫大橋北園地、自然林観察地、塩ヶ森水辺園地

《尾入野湿生植物園》

ミズバショウは4月5日頃から咲き始めた。カキツバタ管理作業は、例年同様、ホタルの羽化から産卵までの期間は作業に入らず、9月以降に草刈や雑草除去等を実施した。また、川からの取水口は、冬期間は水位が下がるため通水はされないが周辺からの湧水や積雪で特に問題ないと考えている。

なお、ゴミ・落葉・刈り草等のつまりや、増水時の設備破損があり、都度清掃・補修等を行った。

ミズバショウ、カキツバタ、ホタルの見頃時期には「ミズバショウ」「カキツバタ」「ホタル」ののぼり旗や誘導矢印表示を大駐車場・県道脇等に設置した。7月2日、9日に尾入野湿生植物園において予定していた自然観察会（ホタル）は、密を避けるためにガイドなしでの自由観察とした。

なお、ホタル観察の手引きをホームページにアップし、花だよりとともに園内掲示板にも掲載した。利用人数確認のため、簡易型通過人数デジタルカウンターを設置。（4～11月）

《塩ヶ森水辺園地》

ウインドサーフィンや釣りを楽しまれる利用者が通路に駐車することが頻繁にあり、都度指導を行った。

トイレ脇に大量の空ペットボトル・空缶など家庭ごみの不法投棄あり。投棄者の手がかりはなく回収し処分した。当駐車場は行き止まりで道路から見通せず目立たないため、以前から不法投棄や長期駐車などが多い。閉園期間である冬期はスタックする車などトラブルも多いため、今シーズンより

公園内の不法投棄防止と犯罪抑止のため、駐車場に防犯カメラを設置した（4～11月）。9月に凍結防止器節電装置破損（盗難）を巡回時に発見。防犯カメラを確認したところ、不審行動をするものが記録されており警察署に相談し、防犯カメラに撮影された映像と、現場を確認してもらった。警察へ被害届提出した。

12月に駐車場入口に立入禁止の車止めを設置した。

《繫大橋北園地》

公園内の不法投棄防止と犯罪抑止のため、駐車場に防犯カメラを設置した。（4～11月）

今期は異常なし。

遊歩道の利用人数確認のため、簡易型通過人数デジタルカウンターを設置した。（4～11月）

◆中心地区（野菊公園）、遊歩道、雫石現況保存林、黒沢川水辺園地

《中心地区（野菊公園）》

休憩室は9～17時開放。例年どおり、野菊公園休憩舎ホール内の掲示コーナー等に、各園地の案内写真の掲示。また、公園のパンフレット、都市公園関係の周知ポスター、近隣施設のチラシ、イベントのポスターや案内を掲示・配布して、利用者への情報提供を継続実施した。

《雫石現況保存林》

駐車場（大）のフェンスに設置された「雫石川園地案内パンフレットボックス」に公園パンフレット類を設置し情報提供を継続実施した。

◆御所大橋運動場

2月1日より4月分の御所大橋運動場野球場・テニスコート予約電話受付開始した。また、

8月1日より予約サイトをホームページ上に作成し運用を開始した。

野球場グラウンドは、外野及びフェールエリアの草刈りとグラウンド均しを適宜実施した。整備用具・用土等も補充し整備に努めた。しかし、排水不良が慢性化しており、根本的な排水改良が必要である。

テニスコートは、珪砂の補充、周辺樹木の剪定など整備に努めた。

昨年よりトイレが下水道に接続となり臭いも解消され、更衣スペースも本格設置され好評である。

◆つなぎ大橋南園地（手つなぎ広場）

手つなぎ広場はつなぎ温泉街の入口にあり、駐車場、トイレ、休憩、散策と利用者が多いため、常に清潔な環境維持に努めるよう心がけ、トイレ、広場は供用期間中毎日清掃した。

また、大型車両・身障者駐車場の不正利用について都度指導を行った。

来園者への案内としてはトイレの入り口に掲示板、パンフレット入れを継続設置し、公園内および近隣施設の案内、行事のPRに努めた。

なお、「御所湖まつり」や「もりおかシティーマラソン」等大きなイベントが開催されると、駐車場が満杯になり混雑するため、関係機関と調整を行った。マラソン時は規制により大駐車場は満杯にならなかったが、規制しなかった西駐車場が混雑を極め課題を残した。

冬期閉園期間は、駐車場でスタックする車も多いため、入り口脇に注意表示をつけた車止めを設置した。

防犯とつなぎ温泉利用者のため12月から年始にかけて南園地県道沿いの一部点灯を実施している。

◆ファミリーランド

開園時間 9:00～17:00 (11/15～11/30は閉園を16:20に繰上げ)

快適な親水施設と広々とした芝生広場の提供を管理の主眼として取り組んだ。子供たちに「ジャブジャブ池」「噴水池」「せせらぎ水路」の「水」が最も親しまれていると思われるので、「きれいな水」を保つため、4、6、7、9月の計4回池の水を抜き清掃を行った。

新型コロナウイルス感染防止対策として、消毒液の設置、トイレ手洗いへの泡石鹸設置、管理棟受付には遮蔽フィルムを設置、手洗い・うがい・マスク着用・ソーシャルディスタンス等の啓蒙看板設置を継続実施した。

8月中旬朝、芝生広場付近でクマが、フェンスを乗り越えようとしている所を散歩中の来園者が目撃し管理棟に通報。また、同日、乗り物広場にて第1駐車場と付近の草むらに熊が道路から降りてきたと通報あり、公園スタッフが爆竹を鳴らし、広域振興局にメール、駐在所に連絡、雫石町農林課に連絡した。クマの目撃情報やイノシシによる掘り返しによる、草刈り作業への支障がでてきており、雫石町農林課に相談し秋にワナを設置していただいた。11月20日ワナに雄ジカ1頭がかかり、雫石町に連絡し猟友会で駆除した。

◆乗り物広場、レイクパーク

4月9日～11月13日開園 営業時間 9:00～16:30 木曜日休園

新型コロナウイルス等感染症防止対策として、消毒液の設置(トイレ、水飲み場、各乗り場等)、トイレ手洗いへの泡石鹸設置。毎日の清掃時に遊具消毒、事務所・自転車受付には遮蔽フィルムを設置、受付を待つ間隔の表示設置、手洗い・うがい・マスク着用・ソーシャルディスタンス等啓蒙看板設置、職員の昼休みの時差設定(西エリア11:30～12:30、東エリア12:30～13:30)、現金取扱制限(バッテリーカー以外は自動券売機による券のみの利用)などを継続して実施した。

クマの目撃情報やイノシシによる掘り返しによる、草刈り作業への支障がでてきており、雫石町農林課に相談し秋にワナを設置していただいた。9月14日グラウンドゴルフコース奥側のワナにイノシシ(約30kg)がかかり、営業時間前に農林課職員が猟銃で駆除した。

◆除地区

御所湖を前景とし岩手山が望める景観に特徴がある。

「御所湖広域公園艇庫」と「盛岡市立つなぎ多目的運動場」が隣接しており、わんぱく広場の駐車場が満杯にならないよう連携をとりながら管理を行ったが、大会時等混雑がみられた。また、「盛岡市立つなぎ多目的運動場」にはH26年の開設時より井戸水をろ過調整し供給をしているが、昨年度に引き続き、水質検査で「ヒ素及びその化合物」が飲料に適さない値(7月と10月は基準外、4月は基準上限値)であったため、飲用不可の措置は継続となった。

西園地芝生のイノシシによる掘り返しがここ数年非常に増え、草刈り作業にも支障がでており対策に苦慮している。

Bトイレに令和2年春に設置されたオストメイト用温水器が、厳冬となった影響で水抜きをしていたにも関わらず凍結し破損、交換となった。11月に日本オストミー協会岩手支部の方に確認してもらい冬期間は外して管理事務所で保管することとした。

◆御所大橋北園地

H30年度途中より実施した御所大橋北園地トイレの冬期閉鎖については、鳥インフルエンザ予防等による餌やり禁止などの予防措置の一環として本年度も継続した。

トイレに昨春設置されたオストメイトトイレの温水器部分が、厳冬となった影響で水抜きをしていたにも関わらず凍結し破損、交換となった。11月に日本オストミー協会岩手支部の方に確認してもらったが、取りはずせない構造のため、水抜きに加え保温措置をした。

◆町場地区園地

開園時間 9:00～17:00（11/15～11/30 は閉園を 16:20 に繰上げ）

御所湖と岩手山を背景にお花畑を楽しめ、バーベキューも楽しめる園地として、花畑の整備を継続実施中である。なお、ラベンダーの摘み取り体験は、冬期の寒風害・春先の天候不順による生育不良や夏場の高温多湿による枝枯れのため中止とした。なお、管理のため刈り取った花茎をポプリにして来園した希望者に配布したほか、各園地の臭いが気になるトイレに設置した。また、曲り家茅葺屋根の葺き替え工事で排出された古い屋根の茅は堆肥として再利用するため町場地区園地西南角に運搬し堆肥化中。熟成後花畑へすき込み予定している。

新型コロナウイルス感染防止対策として、消毒液の設置（トイレ、水飲み場等）、トイレ手洗いへの泡石鹸設置、毎日の清掃時に遊具消毒、事務室受付には遮蔽フィルムの設置等を継続した。BBQ は、密集、密接にならないよう大人数での利用をさげ、家族単位・小グループでのマスクを着用しての利用のお願いを継続した。

ふわふわドームでは R1 年・R3 年の事故後の対策を継続して、周囲を囲うフェンスを設置し供用開始した。入口が 1 か所となり、注意看板の視認性が高まるとともに、降雨時に滑る等の危険が予測される場合にはチェーンによる閉鎖を行い、安全性が向上した。

◆矢櫃地区水辺園地

川遊びをはじめ自然と親しめる園地として整備を継続している。

自然が豊かである分、周辺に生息するクマやイノシシ、スズメバチ等の遭遇が無いよう、整備と巡回を実施している。

川遊びのシーズンには第 1・2 駐車場が満車となり混雑したため。奥の第 3 駐車場とその脇の臨時駐車場を利用させていただくよう案内を行った。加えて近隣の杉澤雫石町議より、混雑時の状況を見て、同氏所有の県道沿い土地を臨時駐車場として無償貸与したいとの申し出を頂き、県に確認後、「土地一時使用貸借契約書」を交わし 7 月 24 日より 9 月中旬まで利用させていただいた。

◆共通

スズメバチの駆除を目的とし、蜂トラップを 5 月に各園地に 37 箇所設置した。

巡回車および作業車には黄色のパトライトを装着し、「御所湖広域公園管理事務所」の表示をした。また、スタッフは常に名札をつけて巡回・利用指導等の際に対応した。

施設・遊具等の安全について、5 月に盛岡広域振興局土木部と指定管理者による施設巡回を実施した。さらに、4 月 7 月に御所ダム主催の繁忙期前の安全パトロールが行われ、その指摘事項に対応した。遊具に関しては、専門業者による定期点検（4 月と 9 月）を実施するとともに管理者（指定管理者）の点検（供用期間中毎月 1 回）を実施した。これらにより、公園施設の安全管理状況について、情報共有を図り、設置者、管理者それぞれの修繕計画の策定及び実施へ反映させることができた。

◆水生植物、草花、植栽樹木、自然林等を含めた植生全般の管理
公園内各地区の植栽管理の計画と実績は下表の通りに実施した。

令和4年度 御所湖広域公園植栽管理実施報告書

計画 〰〰
実績 〰〰

令和 4年12月31日

| (1)曲屋 さくら園 | 工種 | 種別 細別 | 年間 作業回数 | 一回当た りの数量 | 合計数量 | 単位 | 計 画 表 | | | | | | | | | | | | 備 考 | | | | |
|-------------------|--------------------|---------------------------------------|-----------------------|--------------|---------|---------|-------|----|----|----|----|----|-----|-----|-----|----|----|----|-----|--|--|--|--|
| | | | | | | | 4月 | 5月 | 6月 | 7月 | 8月 | 9月 | 10月 | 11月 | 12月 | 1月 | 2月 | 3月 | | | | | |
| (1)曲屋 さくら園 | 樹木管理 | 下木刈込 全体×1回 | 1 | 480 | 480 | ㎡ | | | | | | | | | | | | | | | | | |
| | | 抜根除草 手取曲屋周辺全体×2回 | 2 | 612 | 1,224 | ㎡ | | | | | | | | | | | | | | | | | |
| | 芝管理 | 生垣刈込 全体×1回 | 1 | 394 | 394 | m | | | | | | | | | | | | | | | | | |
| | | 曲屋さくら園地草刈 全体×3回 | 3 | 26,400 | 79,200 | ㎡ | | | | | | | | | | | | | | | | | |
| (2)御所大橋運動場 | 芝管理 | 草刈 全体×2回 | 2 | 20,200 | 40,400 | ㎡ | | | | | | | | | | | | | | | | | |
| | | 草刈 芝地以外全体×2回 | 2 | 11,700 | 23,400 | ㎡ | | | | | | | | | | | | | | | | | |
| (3)兼温泉病院脇 小公園 | 芝管理 | 草刈 全体×2回 | 2 | 650 | 1,300 | ㎡ | | | | | | | | | | | | | | | | | |
| (4)多目的広場 | 芝管理 | 刈込 全体×2回 | 2 | 2,260 | 4,520 | ㎡ | | | | | | | | | | | | | | | | | |
| | | 草刈 全体×2回 | 2 | 1,490 | 2,980 | ㎡ | | | | | | | | | | | | | | | | | |
| | | 芝地以外全体×2回 | 2 | 1,490 | 2,980 | ㎡ | | | | | | | | | | | | | | | | | |
| (5)除園地 | 樹木管理 | ハギ刈取 全体×1回 | 1 | 800 | 800 | 株 | | | | | | | | | | | | | | | | | |
| | 芝管理 | 刈込 全体×4回 | 4 | 18,243 | 72,972 | ㎡ | | | | | | | | | | | | | | | | | |
| (6)塩が森水辺園地 | | 芝管理 | 草刈り 全体×4回 | 4 | 4,698 | 18,792 | ㎡ | | | | | | | | | | | | | | | | |
| | 草刈り 芝地以外全体×1回 | | 1 | 11,393 | 11,393 | ㎡ | | | | | | | | | | | | | | | | | |
| (7)東口案内所 | 芝管理 | 刈込 全体×2回 | 2 | 885 | 1,770 | ㎡ | | | | | | | | | | | | | | | | | |
| (8)ファミリーランド | 樹木管理 | 抜根除草 手取 全体×2回 | 2 | 1,576 | 3,152 | ㎡ | | | | | | | | | | | | | | | | | |
| | | 芝管理 | 刈込 全体×5回 | 5 | 37,806 | 189,030 | ㎡ | | | | | | | | | | | | | | | | |
| | 草地管理 | | 草刈り 全体×5回(バタコゴルフ場) | 5 | 12,000 | 60,000 | ㎡ | | | | | | | | | | | | | | | | |
| | | 堤防草刈 年1回 | 1 | 25,000 | 25,000 | ㎡ | | | | | | | | | | | | | | | | | |
| (9)尾入野温性 植物園 | 芝管理 | 刈込 全体×2回 | 2 | 5,177 | 10,354 | ㎡ | | | | | | | | | | | | | | | | | |
| | | 草刈り 芝地以外全体×2回(園路) | 2 | 2,000 | 4,000 | ㎡ | | | | | | | | | | | | | | | | | |
| | 水辺植物 管理 | 抜根除草 全体×2回 | 2 | 2,857 | 5,714 | ㎡ | | | | | | | | | | | | | | | | | |
| | | 株分 全体の3分の1 刈取 全体×1回 | 1 | 2,857 | 2,857 | ㎡ | | | | | | | | | | | | | | | | | |
| (10)サイクリング ロード | 樹木管理 | 抜根除草 手取 全体×2回 手取り | 2 | 885 | 1,770 | ㎡ | | | | | | | | | | | | | | | | | |
| (11)レイクパーク天沼 | 芝管理 | 刈込 全体×4回 | 4 | 20,141 | 80,564 | ㎡ | | | | | | | | | | | | | | | | | |
| (12)兼大橋南園地 | 樹木管理 | 下木刈込 全体×1回 | 1 | 5,565 | 5,565 | 株 | | | | | | | | | | | | | | | | | |
| | | 芝管理 | 刈込 全体×4回 | 4 | 6,790 | 27,160 | ㎡ | | | | | | | | | | | | | | | | |
| | 草刈 全体×2回 | | 2 | 4,600 | 9,200 | ㎡ | | | | | | | | | | | | | | | | | |
| | | 草刈 全体×2回(法面) | 2 | 1,350 | 2,700 | ㎡ | | | | | | | | | | | | | | | | | |
| (13)中心地区 | 樹木管理 | 下木刈込 全体×1回 | 1 | 10,813 | 10,813 | 株 | | | | | | | | | | | | | | | | | |
| | | 芝管理 | 刈込 全体×4回 | 4 | 7,579 | 30,316 | ㎡ | | | | | | | | | | | | | | | | |
| | 草刈(園路沿い) 全体×3回 | | 3 | 4,800 | 14,400 | m | | | | | | | | | | | | | | | | | |
| (14)御所大橋北園 地 | 芝管理 | 草刈(園路沿い) 全体×2回 | 2 | 1,050 | 2,100 | m | | | | | | | | | | | | | | | | | |
| (15)自然林観察 コース | 草地管理 | 道路除草 歩道沿い草刈 年2回 | 2 | 3,164 | 6,328 | ㎡ | | | | | | | | | | | | | | | | | |
| (16)兼大橋北園地 | 樹木管理 | 下木刈込 全体×1回 | 1 | 25 | 25 | ㎡ | | | | | | | | | | | | | | | | | |
| | | 抜根除草 手取 植込地×1回 | 1 | 25 | 25 | ㎡ | | | | | | | | | | | | | | | | | |
| | 芝管理 | 刈込 全体×3回 | 3 | 510 | 1,530 | ㎡ | | | | | | | | | | | | | | | | | |
| (17)乗り物広場 | 樹木管理 | 下木刈込 全体×1回 | 1 | 346 | 346 | ㎡ | | | | | | | | | | | | | | | | | |
| | | 生垣刈込 全体×1回(ドウダン、ニシキギ) | 1 | 174 | 174 | m | | | | | | | | | | | | | | | | | |
| | 草地管理 | 草刈平面部(コート、ロースケート場他) 全体×4回(法面及び駐車場) | 4 | 55,250 | 221,000 | ㎡ | | | | | | | | | | | | | | | | | |
| | | 草刈法面部 全体×2回(法面及び駐車場) | 2 | 10,250 | 20,500 | ㎡ | | | | | | | | | | | | | | | | | |
| 草花管理 | プランター植栽 54箇所×2回 | 2 | 54 | 108 | 箇所 | | | | | | | | | | | | | | | | | | |
| (18)町場地区園地 | 芝管理 | 創造の広場他草刈 全体×4回 | 4 | 14,900 | 59,600 | ㎡ | | | | | | | | | | | | | | | | | |
| | | 川原の広場他草刈 全体×4回 | 4 | 14,000 | 56,000 | ㎡ | | | | | | | | | | | | | | | | | |
| | | 草地追肥 全体×1回 | 1 | 28,900 | 28,900 | ㎡ | | | | | | | | | | | | | | | | | |
| | | 外周草刈 全体×2回 | 2 | 6,200 | 12,400 | ㎡ | | | | | | | | | | | | | | | | | |
| | 草花管理 | 外周敷地(イバラ等刈払) 全体×2回 | 2 | 9,700 | 19,400 | ㎡ | | | | | | | | | | | | | | | | | |
| | | 花畑(播種) | 1 | 4,675 | 4,675 | ㎡ | | | | | | | | | | | | | | | | | |
| | 花畑(除草他管理) | 2 | 10,730 | 21,460 | ㎡ | | | | | | | | | | | | | | | | | | |
| | 花壇(除草他管理) | 2 | 340 | 680 | ㎡ | | | | | | | | | | | | | | | | | | |
| | 花壇(バラ剪定) | 1 | 16 | 16 | 本 | | | | | | | | | | | | | | | | | | |
| | プランター植栽 | 1 | 16 | 16 | 箇所 | | | | | | | | | | | | | | | | | | |
| (19)矢櫃地区 水辺園地 | 樹木管理 | 下木刈込 全体×1回 | 1 | 196 | 196 | ㎡ | | | | | | | | | | | | | | | | | |
| | | 抜根除草 全体×2回 | 2 | 196 | 392 | ㎡ | | | | | | | | | | | | | | | | | |
| | 芝管理 | 刈込 全体×4回 | 4 | 640 | 2,560 | ㎡ | | | | | | | | | | | | | | | | | |

②問題点・課題

- 1 新型コロナウイルス感染防止対策。熱中症対策。
- 2 公園周辺および公園での熊およびイノシシの出没が非常に多い。(ファミリーランド、町場地区園地、矢櫃地区水辺園地、乗り物広場他)
- 3 道路(県道・町道・遊歩道)や民地沿いの樹木などは倒木などの危険性がある。また、湖や岩手山、園地などの眺望を妨げるなど景観上の問題や、ブッシュ状になり見通しが悪くなることで歩道・園地の利用を妨げている。
- 4 水道・トイレ関連設備類の老朽化によって漏水や破損などがおきており、貯水槽、バルブ類、給水ポンプ、浄化槽ポンプなどの交換や修理が必要となる。また、新設されたオストメイトトイレの冬期管理が難しい
- 5 尾入野湿生植物園の取水が不安定で、取水口が詰まったり、取水管がずれたりして頻繁に取水が停止する状況で、巡回点検時に確認して整備しているが、取水口の改修が必要と思われる。
- 6 乗り物広場の遊戯設備の腐朽や金属製遊具の腐食・摩耗等をはじめとし、遊具や複数の施設の劣化が進んでいる。町場地区園地の遊具ふわふわドームは設置後何度も骨折等の事故が発生し、対策としてフェンス設置や看板関係の整備を進め利用者にも継続的に注意喚起しているが、利用者の安全性の確保について不安のある遊具と考えられる。
- 7 ファミリーランドのジャブジャブ池は4月から11月の供用期間中4回程度、水抜き清掃作業と塩素剤投入を実施しているが、清掃作業時、排水路(排水管)に堆積した汚泥の除去はできないため、衛生管理上問題がある。
- 8 つなぎスイミングプール跡地の管理棟の老朽化と隣接する駐車場の雑草の繁茂によって、みすばらしく見えるため対策が必要。

③問題点・課題への対応

- 1 開園中、三大園地利用者への新型コロナ対策として消毒液を設置(トイレ、水飲み場、遊具周辺、受付)。トイレへの泡石鹸設置。管理棟などの受付には遮蔽フィルムを設置、受付を待つ間隔の表示設置、手洗い・うがい・マスク着用・ソーシャルディスタンス等啓蒙看板を設置。乗り物広場では各乗り場へ消毒液を設置。券売機の増設により現金授受の削減。町場のBBQは、密集、密接にならないよう少人数や、家族単位での利用をお願いした。
職員については、毎朝の検温・体調確認。マスク着用。比較的お客様との接触の少ないファミリーランド・町場地区園地と、お客様との接触の多い乗り物広場担当職員の2グループに分け、極力職員間の接触が無いようにした。
各職場の休息スペースでの換気の励行。遮蔽フィルムを利用。また、乗り物広場では昼休みの時差勤務を実施した。
- 2 クマやイノシシなどの害獣対策について、目撃情報は例年並みであったが連休にはファミリーランドと乗り物広場でクマが目撃され、ファミリーランドでは爆竹を鳴らし、乗り物広場では、けもの除け線香を焚き、クマ除けを実施した。昨年から零石町農林課にワナを設置してもらい昨年は除地区に設置したが害獣は捕まらず。本年は乗り物広場、ファミリーランドにワナを設置し、イノシシ、タヌキ、シカ等の捕獲駆除となった。
- 3 公園内の倒木、枯木、枯枝などについて重点的に巡回を行い、都度対応に努めた。道路や民地沿いの危険木については、県との協議の上、計画的な伐採を推進している。
景観・安全上の間伐は、成長・変化するものであるため継続して実施していく。なお、巡視時に、樹木のみならず不法投棄、施設の異常も合わせて観察し対応に努めた。
- 4 水道・トイレ関連設備類の老朽化によって漏水や給水ポンプ、トイレの故障については、毎日の巡回時に各園地の水道メーターをチェックし早期発見に努めた。止水栓や貯水タンク、地下埋設管の老朽化等、点検修理に時間、コストがかかるものが増えてきている。引きつづき県との協議の上対応していきたい。
- 5 供用期間中巡回点検時に尾入野湿生植物園の取水を確認し、取水口の詰まりの原因である落ち葉や流木等の除去、取水口修繕など管理に努めている。取水が停止すると、湿生植物の生育やホタルの発生に悪影響を与える。安定的に取水ができるように取水口の改修が必要と思われ、県との協

議の上対応していきたい。

- 6 遊具については、順次更新を進めていただいているが、乗り物広場のサイクル列車のレールの交換時期やふわふわドームの膜の更新時期が近づくなど、遊具をはじめとした古い公園施設の修理・更新が必要となっている。ふわふわドームは令和2年度に事故後休止、令和3年9月に再び骨折事故が起き、フェンスで囲い安全利用の対策が実施された。なお、この遊具は過去に5回以上骨折事故が発生しており、対策をしても事故の起こる可能性は、他の遊具に比べ高いと思われる。引き続き県と協議の上、対策を検討していきたい。
- 7 ファミリーランドのジャブジャブ池は年4回程度水抜き清掃作業を実施している。また、定期的に塩素剤を投入して殺菌を実施しているが、清掃作業時、排水路（排水管）に堆積した汚泥の除去はできないため、衛生管理上問題があると考え。引き続き県と協議の上、対策を検討していきたい。
- 8 つなぎスイミングプール跡地の管理棟の屋根が段々錆び老朽化している。年々みすぼらしく見えるため建物の撤去あるいは屋根の塗り替えなどの対策が必要と思われる。引き続き県と協議の上、対策を検討していきたい。

(3) 職員の配置状況

別紙 「職員配置報告書」のとおり（略）

(4) 委託の実施状況

| 業務名 | 業務内容 | 受託者名 | 実施額(千円) |
|----------|-------------------------------|-------------|---------|
| 清掃 | 管理事務所、トイレ等の清掃 | 協栄テックス(株) | 6,345 |
| 夜間警備 | 夜間、休業時の警備 | セコム(株) | 990 |
| 夜間警備 | 夜間、休業時の警備 | ALSOK 岩手(株) | 205 |
| 浄化槽点検、清掃 | 浄化槽の点検、清掃 | 協栄テックス(株) | 45 |
| 貯水槽点検、清掃 | 貯水槽の点検、清掃など | 協栄テックス(株) | 1,734 |
| 遊具の点検 | 遊具の安全点検 | (株)大永 | 424 |
| 電気設備点検 | ファミリーランド [®] の電気設備点検 | (財)東北電気保安協会 | 169 |
| 消防設備点検 | 消防設備の点検 | 松栄商事(株) | 117 |

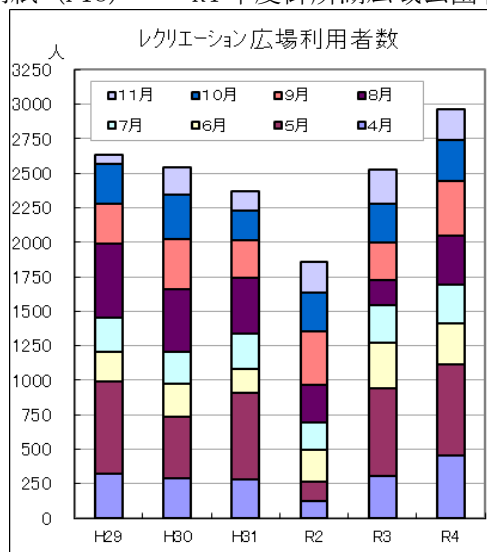
(5) 法定点検等の状況

| 点検時期 | 点検項目 | 点検結果 |
|----------|-------------------------------|--|
| 5、8、11月 | (1) し尿浄化槽（御所大橋北園地） | 良好 |
| 4月～11月 | (2) 貯水槽（除地区） | 水質検査で「ヒ素およびその化合物」が飲料不適値（7・10月は基準外、4月は上限値）となり県の判断で今シーズンは飲用に供さないこととした。 |
| 3月 | (2) 貯水槽（ファミリーランド他） | 良好だがファミリーランドで漏水あり。 |
| 9、3月 | (3) 消防設備等 | 点検では異常なしだが、9/3未明曲り家で煙感知器で誤発報あり煙感知器の更新と清掃実施。 |
| 4～2月(隔月) | (4) 自家用電気工作物 | 指導1項目(高圧ケーブル交換推奨期間を経過。R5.3県工事で交換予定)。 |
| 4、9月 | (5) 遊具（専門技術者による総合点検） | 指摘事項補修 |
| 7、1月 | (6) 夜間警備設備（公園管理事務所、町場センターハウス） | 良好 |

第2 利用状況に関する事項

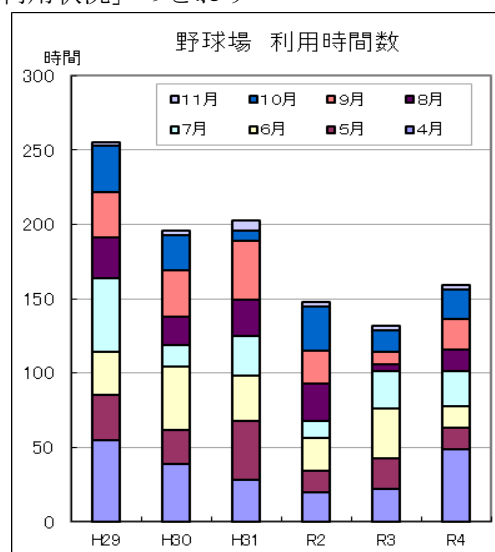
(1) 有料公園施設の利用状況

別紙 (P18) 「R4 年度御所湖広域公園有料施設利用状況」 のとおり



R2.4.18~5.17 休止

R3.8.14~9.18 休止

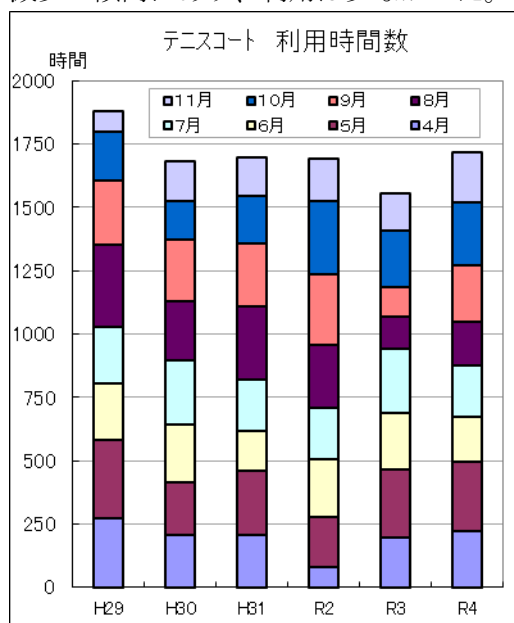


R2.4.18~5.6 休止

R3.8.14~9.18 休止

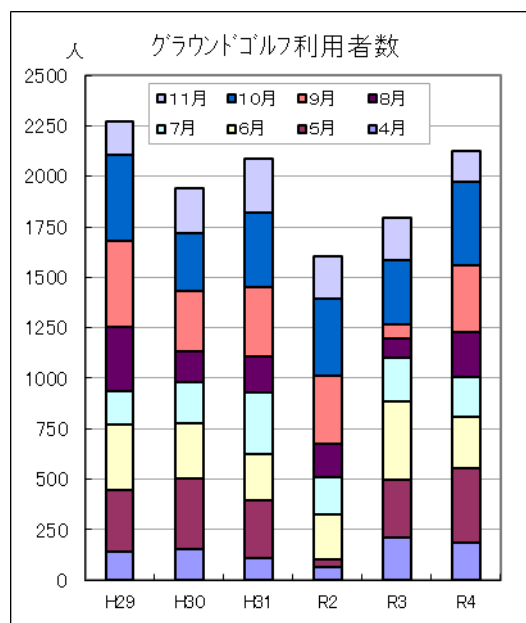
・レクリエーション広場の利用は、前年比 17.3%増の 2,963 人で、過去最高となった。コロナ禍で。密にならない屋外での活動が可能な施設に人気集中したと思われる。冬期間実施された維持修繕工事(フェンスと舗装の更新) や R3 年の休園期間に行ったコース整備なども一因と思われる。

・野球場の利用は、休園期間のあった R2~R3 年よりは増加したが、コロナ禍前の H29~H31 と比較して、減少の傾向にあり、利用は少なかった。



R2.4.18~5.6 休止

R3.8.14~9.18 休止



R2.4.18~5.21 休止

R3.8.14~9.19 休止

・テニスコートは、平年並みの利用時間数となった。

・グラウンドゴルフは、常連利用者が定着し、コロナ禍前の状況まで回復してきている。祝祭日には、子供連れなどの利用も増えている。

(2) 利用促進のための事業の実施状況

管理の基本方針として利用者に「見える」公園づくりを目指し、4つのS (Sight、Safety、Side、Scene) に象徴される公園を目指した。

1. Sight 自然と調和した景観が将来にわたって「見える」

①沿道、園地からの湖水面の眺望確保

公園巡回時等に眺望の確認を行った。

展望台・東屋・ベンチなどの休憩施設等からの景観を考慮し、岩手の山並みを阻害せず、湖面や園地が見えるように樹木管理を実施した。

看板や案内表示関係は眺望を阻害しない位置・デザインを考慮して集約して設置した。

②花畑・花壇の安定的開花を目指すための育成植樹

町場地区園地ではキバナコスモスを長く楽しめるように引き続き除草管理をして雑草の繁茂を極力抑え、9月末まで花の観賞が楽しめた。また、キバナコスモスの播種に合わせてコスモスの種を混播し、キバナコスモスに続いてコスモスの花を観賞できるようにし、花壇の鑑賞期間を10月上旬まで延ばした。

また、ファミリーランド賢治の花壇でもヒマワリ、キバナコスモスの育成方法を工夫し、キバナコスモスの面積も以前に比べ増やしている。ヒマワリのまわりにキバナコスモスを増やしたことにより利用者を長期間楽しませることが引き続きできている。

③特定外来植物の情報収集と啓蒙。

9月には自然観察地、10月に乗り物広場第2P入口のオオハンゴンソウの花の刈取を行った。また、尾入野湿生植物園では散策路沿いに伸びだしてきたアレチウリの刈取を行った。

2. Safety 安全が「見える」

①新型コロナウイルス感染防止対策を実施する

昨年引き続き、手指消毒用アルコール、マスクの着用、密にならないよう園内放送等を実施した。

②見通しの悪い林内を明るくする

公園巡回時に確認作業を行い、ツル、掛かり枝、倒木・枯損木の処理を随時、実施した。

③クマ、イノシシ等との出会い頭の遭遇を避ける

園地周縁部の下刈り作業を定期的実施して見通しを改善、出会い頭の事故防止を図った。

クマ・イノシシの目撃・被害情報を県、雫石町、盛岡市、警察などとも共有し対策をはかった。

10月に雫石町農林課で乗り物広場のイノシシ出現箇所のフェンス外にワナを複数設置。ファミリーランドのフェンス外にもワナを設置し、来園者や花壇、芝生に被害を及ぼすイノシシ、シカ等が駆除された。

供用期間中は、目撃情報を加味し団体予約の入っている時、「爆竹を鳴らす」ことや「獣除け線香を焚く」、「注意看板設置」、「巡回回数を増やす」ことなどを行った。

3. Side 「側に、脇に、近くに」

①地元に愛される公園づくり

来園された利用者により思い出作りを提供できた。ファミリーランド、町場地区園地の花畑など利用される方が大勢いたことは、町場地区園地の利用者数が開設以来 2 番目だったことにも伺える。

| 開催日 | 名称 | 場所 | 講師 | 参加者数 |
|------------|--------------|--------------------|----------------------|---------|
| 4月16日 | 自然観察会(早春の花) | 尾入野湿生植物園 | 軍司 | 0名 |
| 5月21日 | 曲り家葺き替え工事見学会 | さくら園南部曲り家 | 松ノ木(小友建設) | 7名 |
| 6月1日 | 御所保育園児との花植 | ファミリーランド入口花壇 | 軍司 | 17名 |
| 6月20日 | 御所小・自然観察会 | 矢櫃地区水辺園地 | 浜津・北田・軍司 | 40名 |
| 6月26日 | 自然観察会(虫) | さくら園 | 伊達 | 14名 |
| 6月中旬~7月上旬 | ラベンダー摘み取り | 町場地区園地 | 生育不良の回復のため中止 | |
| 7月2・9日 | 自然観察会(ホタル) | 尾入野湿生植物園 | コロナ関連で中止、HPに観察方法案内掲示 | |
| 7月16日 | 自然観察会(水辺) | 矢櫃地区水辺園地 | 佐井 | 講師急用で中止 |
| 9月中旬~10月上旬 | ラベンダー摘み取り | 町場地区園地 | 生育不良のため中止 | |
| 9月17日 | 自然観察会(虫) | 矢櫃地区水辺園地 | 伊達 | 13名 |
| 10月22日 | 親子キッズテニス教室 | ファミリーランド管理棟軒下特設コート | NPO「テニス」2020 | 11名 |
| 10月29日 | 自然観察会(紅葉) | さくら園 | 足澤 | 1名 |
| 11月20日 | 自然観察会(冬鳥) | 霰石現況保存林 | 日本野鳥の会もりおか | 9名 |

合計 112名

探訪会等のイベントは中止や人数制限もあったが、参加された方は2年ぶりの観察会を楽しんでいただいた。また、御所小学校、御所保育園の利用等、地元や利用者との交流を図ることができた。

P18 「令和4年度 御所湖広域公園「イベント実績」」参照

②曲り家の有効活用

約20年ぶりの茅葺屋根の葺き替え工事がありここ数年悩まされていた雨漏りも解消された。なお、5月には施工業者の案内で工事見学会を行ったほか、歩道沿いにわかりやすい写真入り作業解説板も常設していただき20年に一度の工事の機会を活用した。また、葺き替えた古いカヤは堆肥化し花壇などで再利用を図るべく町場地区園地で堆積中である。

7月下旬の供用再開後、従前どおり無人公園案内所をさくら園曲り家に設け、利用者への情報提供の場として機能させ、看板だけが設置されている「東口案内所」に代わる御所湖広域公園の玄関口・案内所として活用した。

供用再開後、布ぎやらりーや産直コーナーなどの各種イベント開催の場としても活用され、来園者とのコミュニケーションの場としても機能することもできた。

曲り家は、真夏の暑い日でも中は涼しく、昔の人々の生活の知恵を思い知ることができる貴重な生活を体験することができる施設と認識しており、来年は、さらに多くの方が楽しく利用できる施設として活用していきたい。

4. Scene 「場、風景」

①世代を超えた魅力ある公園

「昔は来たよね」という、昔から続いている良さに加え、新たな魅力をアピールすべく公園ホームページや「御所湖随想」での紹介や、接客時の紹介にて地域の関係施設に配布、各園地の情報発信ボードの設置などの情報発信を行い御所湖広域公園の魅力紹介に努めた。

②いろいろな景(利用方法)の紹介

公園のホームページに毎月1回掲載している「御所湖随想」(地域の関連施設にも配付)や花の咲く時期に発行している「花だより」において、引き続きいろいろな利用のシーンや花の写真等で紹介し公園内の魅力発信に努めた。

第3 経理の状況に関する事項

(1) 決算の状況

ア 収入の部

(単位：千円)

| 項目 | 予算額 | 収入見込額 | 差 引 | 内 訳 |
|-------------|------------|------------|-------|-----|
| 利用料収入（行為許可） | 1 2 0 | 8 4 | △ 3 6 | |
| 利用料収入（有料施設） | 1, 3 0 0 | 1, 3 1 5 | 1 5 | |
| 管理代行料 | 6 8, 6 4 4 | 6 9, 1 2 7 | 4 8 4 | |
| 自販機手数料 | 0 | 4 5 2 | 4 5 2 | |
| 計 | 7 0, 0 6 4 | 7 0, 9 7 7 | 9 1 4 | |

イ 支出の部

(単位：千円)

| 項 目 | 予算額 | 支出見込額 | 差 引 | 備 考 |
|------------|------------|------------|------------|-----|
| 1 人件費 計 | 1 1, 5 2 0 | 1 4, 0 6 8 | △ 2, 5 4 8 | |
| 給与 | 1 1, 5 2 0 | 1 4, 0 6 8 | △ 2, 5 4 8 | |
| 2. 一般管理費 計 | 5 6, 7 4 4 | 5 5, 2 2 9 | 1, 5 1 4 | |
| 賃金 計 | 2 6, 5 7 2 | 2 6, 3 3 0 | 2 4 2 | |
| 職員賃金 | 2 6, 5 7 2 | 2 6, 3 3 0 | 2 4 2 | |
| 需用費 計 | 1 7, 2 7 4 | 1 6, 4 8 1 | 7 9 3 | |
| 作業機具費 | 5, 0 3 7 | 6, 2 1 5 | △ 1, 1 7 8 | |
| 備消耗品費 | 1, 1 9 5 | 1, 6 9 8 | △ 5 0 3 | |
| 燃料費 | 6 3 | 7 1 | △ 8 | |
| 印刷製本費 | 4 6 0 | 4 6 0 | 0 | |
| 光熱水費 | 4, 5 4 7 | 4, 5 8 2 | △ 3 5 | |
| 車両費 | 1, 9 9 0 | 1, 4 1 8 | 5 7 2 | |
| 修繕費 | 2, 7 0 0 | 1, 4 0 2 | 1, 2 9 8 | |
| 媒体広告 | 6 5 0 | 5 0 3 | 1 4 8 | |
| 利用券印刷 | 7 1 | 1 3 4 | △ 6 3 | |
| イベント費用 | 5 6 1 | 0 | 5 6 1 | |
| 役務費 計 | 1, 6 5 5 | 1, 5 3 1 | 1 2 4 | |
| 通信費 | 5 2 0 | 4 3 3 | 8 7 | |
| し尿くみ取り | 4 7 2 | 4 4 5 | 2 7 | |
| 施設保険等 | 6 6 3 | 6 5 4 | 9 | |
| 委託費 計 | 1 0, 2 4 9 | 9, 9 8 2 | 2 6 6 | |
| 清掃 | 6, 3 5 1 | 6, 3 4 5 | 6 | |
| 夜間警備 | 1, 0 2 0 | 1, 1 9 5 | △ 1 7 5 | |
| 施設点検等 | 2, 2 5 0 | 1, 8 5 1 | 3 9 9 | |
| 遊具保守点検 | 4 5 9 | 4 2 4 | 3 6 | |
| 電気設備保守委託 | 1 6 9 | 1 6 9 | 0 | |
| 負担金 計 | 5 1 | 5 1 | 0 | |
| 清流を守る会 | 5 0 | 5 0 | 0 | |
| 排水施設管理負担金 | 1 | 1 | 0 | |
| 事務用品費 計 | 3 5 0 | 2 6 7 | 8 3 | |
| 事務用品費 | 3 5 0 | 2 6 7 | 8 3 | |
| 雑費 計 | 5 9 3 | 5 8 7 | 6 | |
| 雑費 | 5 9 3 | 5 8 7 | 6 | |
| 3 諸経費 計 | 1, 8 0 0 | 1, 8 0 0 | 0 | |
| 事務管理費 | 1, 8 0 0 | 1, 8 0 0 | 0 | |
| 支出 合計 | 7 0, 0 6 4 | 7 1, 0 9 7 | △ 1, 0 3 4 | |

(支出済額は四捨五入しており、差引合計が一致していない箇所があります。)

(2) 行為許可に係る利用料金の免除の状況

| 免除件数 | 免除額 |
|------|---------|
| 6件 | 20,110円 |

別紙 「行為許可記録簿 (R4年度)」 参照 (略)

(3) 有料公園施設の利用料金の減免実績

ア 通常の営業日における減免の状況

| 免除した日 | 備考 | 件数 | 時間数 | 利用者数 | 免除額 |
|--------|------------|-----|-----|------|---------|
| 4月 1日 | レクリエーション広場 | 1件 | — | 2人 | 300円 |
| 4月10日 | レクリエーション広場 | 2件 | — | 4人 | 1,400円 |
| 4月17日 | レクリエーション広場 | 1件 | — | 2人 | 600円 |
| 4月23日 | レクリエーション広場 | 1件 | — | 1人 | 400円 |
| 4月24日 | レクリエーション広場 | 2件 | — | 4人 | 1,400円 |
| 4月25日 | レクリエーション広場 | 1件 | — | 2人 | 400円 |
| 4月27日 | レクリエーション広場 | 1件 | — | 2人 | 400円 |
| 5月 3日 | レクリエーション広場 | 1件 | — | 4人 | 1,000円 |
| 5月15日 | レクリエーション広場 | 1件 | — | 2人 | 600円 |
| 5月29日 | レクリエーション広場 | 2件 | — | 4人 | 1,400円 |
| 6月11日 | レクリエーション広場 | 1件 | — | 2人 | 600円 |
| 6月12日 | レクリエーション広場 | 2件 | — | 4人 | 1,200円 |
| 6月26日 | レクリエーション広場 | 1件 | — | 2人 | 600円 |
| 7月 3日 | レクリエーション広場 | 1件 | — | 2人 | 600円 |
| 8月19日 | レクリエーション広場 | 1件 | — | 2人 | 300円 |
| 8月21日 | レクリエーション広場 | 1件 | — | 2人 | 800円 |
| 9月 3日 | レクリエーション広場 | 1件 | — | 2人 | 600円 |
| 9月10日 | レクリエーション広場 | 1件 | — | 2人 | 600円 |
| 9月11日 | レクリエーション広場 | 2件 | — | 4人 | 1,400円 |
| 9月17日 | レクリエーション広場 | 2件 | — | 4人 | 1,600円 |
| 10月 1日 | レクリエーション広場 | 2件 | — | 4人 | 1,400円 |
| 10月 2日 | レクリエーション広場 | 1件 | — | 2人 | 800円 |
| 10月 5日 | レクリエーション広場 | 1件 | — | 2人 | 400円 |
| 10月 8日 | レクリエーション広場 | 1件 | — | 2人 | 800円 |
| 10月 9日 | レクリエーション広場 | 2件 | — | 4人 | 1,400円 |
| 10月12日 | レクリエーション広場 | 1件 | — | 2人 | 400円 |
| 10月17日 | レクリエーション広場 | 1件 | — | 2人 | 400円 |
| 10月28日 | レクリエーション広場 | 1件 | — | 2人 | 400円 |
| 10月31日 | レクリエーション広場 | 1件 | — | 2人 | 400円 |
| 11月 2日 | レクリエーション広場 | 1件 | — | 2人 | 400円 |
| 11月 5日 | レクリエーション広場 | 1件 | — | 2人 | 800円 |
| 11月 9日 | レクリエーション広場 | 1件 | — | 2人 | 400円 |
| 11月12日 | レクリエーション広場 | 1件 | — | 2人 | 800円 |
| 11月13日 | レクリエーション広場 | 2件 | — | 4人 | 1,400円 |
| 11月17日 | レクリエーション広場 | 1件 | — | 2人 | 400円 |
| 11月27日 | レクリエーション広場 | 1件 | — | 2人 | 600円 |
| 合計 | | 45件 | — | 91人 | 27,400円 |

イ 仕様書第9の規定による無料供用日における利用料金免除の状況

| 免除した日 | 備 考 | 件数 | 時間数 | 利用者数 | 免除額 |
|--------------------|------------|-----|------|------|---------|
| 5月4日 (みどりの日) | レクリエーション広場 | 54件 | — | 181人 | 55,800円 |
| | 野球場 | 0件 | 0時間 | 0人 | 0円 |
| | テニスコート | 10件 | 30時間 | 77人 | 10,000円 |
| 7月31日 (御所湖まつり) | レクリエーション広場 | 5件 | — | 15人 | 5,000円 |
| | 野球場 | 0件 | 0時間 | 0人 | 0円 |
| | テニスコート | 8件 | 26時間 | 60人 | 8,600円 |
| 10月10日 (スポーツの日) | レクリエーション広場 | 0件 | — | 0人 | 0円 |
| | 野球場 | 0件 | 0時間 | 0人 | 0円 |
| | テニスコート | 0件 | 0時間 | 0人 | 0円 |
| 合 計 | | 77件 | 56時間 | 333人 | 79,400円 |

ウ 子育て支援パスポートによる減免の状況

| 免除した日 | 備 考 | 件数 | 時間数 | 利用者数 | 免除額 |
|--------|------------|-----|------|------|---------|
| 4月10日 | レクリエーション広場 | 2件 | — | 7人 | 2,000円 |
| 8月 6日 | レクリエーション広場 | 1件 | — | 5人 | 1,400円 |
| 8月14日 | テニスコート | 1件 | 3時間 | 4人 | 1,200円 |
| 9月11日 | テニスコート | 2件 | 5時間 | 6人 | 2,000円 |
| 9月18日 | テニスコート | 1件 | 3時間 | 4人 | 1,200円 |
| 9月17日 | レクリエーション広場 | 2件 | — | 4人 | 800円 |
| 9月25日 | レクリエーション広場 | 1件 | — | 4人 | 1,000円 |
| 10月 9日 | レクリエーション広場 | 1件 | — | 3人 | 800円 |
| 10月16日 | レクリエーション広場 | 1件 | — | 2人 | 600円 |
| 10月23日 | テニスコート | 1件 | 3時間 | 3人 | 1,200円 |
| 10月31日 | レクリエーション広場 | 1件 | — | 2人 | 300円 |
| 11月 6日 | テニスコート | 1件 | 2時間 | 4人 | 800円 |
| 11月20日 | レクリエーション広場 | 1件 | — | 2人 | 600円 |
| 11月23日 | テニスコート | 1件 | 3時間 | 3人 | 1,200円 |
| 11月27日 | テニスコート | 1件 | 3時間 | 4人 | 1,200円 |
| 11月27日 | レクリエーション広場 | 1件 | — | 3人 | 1,000円 |
| 合 計 | | 19件 | 22時間 | 60人 | 17,300円 |

(4) 修繕費の状況

| 修繕箇所 | 修繕内容 | 修繕額 |
|----------|-------------------------|------------|
| 乗り物広場 | ベンチ、テント修繕他 | 24,606円 |
| ファミリーランド | 遊具修繕 | 15,125円 |
| 町場地区園地 | ベンチ、遊具等修繕 | 57,705円 |
| 曲り家 | 煙探知器交換整備 | 93,500円 |
| 共通 | トイレ修繕 | 390,060円 |
| | オストメイト交換 | 400,840円 |
| | 電気関連修理 | 55,000円 |
| | デッキ修繕（尾入野湿生植物園・雫石現況保存林） | 26,877円 |
| その他 | 予備費 | 338,000円 |
| 計 | | 1,401,713円 |

(5) 備品の購入状況

なし

(6) 電算システムの構築状況

なし

令和4 年度御所湖広域公園有料施設利用状況

※：子育て応援パスポート利用

| | | 4月 | 5月 | 6月 | 7月 | 8月 | 9月 | 10月 | 11月 | 計 |
|------------|---------|---------|---------|---------|---------|---------|---------|---------|-----------|-----------|
| レクリエーション広場 | 件数 | 174 | 234 | 119 | 99 | 129 | 161 | 114 | 89 | 1,119 |
| | 利用者 | 458 | 658 | 298 | 277 | 354 | 397 | 296 | 225 | 2,963 |
| | 現金 | 120,400 | 129,100 | 85,700 | 67,400 | 74,500 | 102,900 | 79,300 | 57,300 | 716,600 |
| | 掛売※ | 2,000 | 0 | 0 | 0 | 1,400 | 1,800 | 1,700 | 1,600 | 8,500 |
| | 売上計 | 122,400 | 129,100 | 85,700 | 67,400 | 75,900 | 104,700 | 81,000 | 58,900 | 725,100 |
| 野球場 | 件数 | 15 | 4 | 5 | 7 | 6 | 8 | 7 | 1 | 53 |
| | 時間 | 49 | 14 | 15 | 23 | 15 | 20 | 20 | 3 | 159 |
| | 利用者 | 209 | 55 | 70 | 144 | 66 | 105 | 98 | 12 | 759 |
| | 利用料 | 26,400 | 8,400 | 9,000 | 13,800 | 7,650 | 12,000 | 11,400 | 1,800 | 90,450 |
| | 売上計 | 26,400 | 8,400 | 9,000 | 13,800 | 7,650 | 12,000 | 11,400 | 1,800 | 90,450 |
| テニスコート | 件数 | 77 | 97 | 67 | 70 | 65 | 71 | 87 | 73 | 607 |
| | 時間 | 224 | 270 | 181 | 199 | 173 | 224 | 248 | 200 | 1,719 |
| | 利用者 | 482 | 574 | 467 | 428 | 365 | 421 | 480 | 385 | 3,602 |
| | 現金 | 72,400 | 68,800 | 57,300 | 51,000 | 48,800 | 68,000 | 75,300 | 66,000 | 507,600 |
| | 掛売※ | 0 | 0 | 0 | 0 | 1,200 | 3,200 | 1,200 | 3,200 | 8,800 |
| 売上計 | 72,400 | 68,800 | 57,300 | 51,000 | 50,000 | 71,200 | 76,500 | 69,200 | 516,400 | |
| 有料施設利用者計 | 件数 | 266 | 335 | 191 | 176 | 200 | 240 | 208 | 163 | 1,779 |
| | 時間 | 273 | 284 | 196 | 222 | 188 | 244 | 268 | 203 | 1,878 |
| | 利用者 | 1,149 | 1,287 | 835 | 849 | 785 | 923 | 874 | 622 | 7,324 |
| | 現金 | 219,200 | 206,300 | 152,000 | 132,200 | 130,950 | 182,900 | 166,000 | 125,100 | 1,314,650 |
| | 掛売※ | 2,000 | 0 | 0 | 0 | 2,600 | 5,000 | 2,900 | 4,800 | 17,300 |
| 売上計 | 221,200 | 206,300 | 152,000 | 132,200 | 133,550 | 187,900 | 168,900 | 129,900 | 1,331,950 | |

令和4年度無料開放DAYの利用状況

↓雨天

↑みどりの日は休園期間

| | みどりの日 5/4(水・祝) | 御所湖まつりの日 7/31(日) | 都市緑化月間 10/10(月・祝) | R4年 合計 | R3年 合計 | R2年 合計 | H31R1年 合計 |
|------------|-------------------|---------------------|----------------------|-----------|-----------|-----------|--------------|
| レクリエーション広場 | 181人 | 15人 | 0人 | 196人 | 290人 | 77人 | 222人 |
| 野球場 | 0時間 | 0時間 | 0時間 | 0時間 | 9時間 | 6時間 | 0時間 |
| テニスコート | 30時間 | 26時間 | 0時間 | 56時間 | 82時間 | 52時間 | 60時間 |

(参考) 公園利用者数など

※：子育て応援パスポート利用

| | | 4月 | 5月 | 6月 | 7月 | 8月 | 9月 | 10月 | 11月 | 計 |
|--------------|---------|--------|--------|--------|-------|-------|--------|-------|-------|--------|
| ①ファミリーランド来園者 | 人数 | 5,294 | 7,586 | 4,496 | 4,782 | 4,207 | 4,099 | 3,356 | 2,023 | 35,843 |
| | 同 一般来園者 | 5,048 | 6,974 | 3,797 | 4,467 | 3,952 | 3,112 | 3,036 | 1,757 | 32,143 |
| | 同 団体来園者 | 8 | 13 | 16 | 9 | 8 | 23 | 14 | 11 | 102 |
| | 人数 | 246 | 612 | 699 | 315 | 255 | 987 | 320 | 266 | 3,700 |
| ②町場地区園地来園者 | 人数 | 6,343 | 10,556 | 5,019 | 3,202 | 3,042 | 5,576 | 4,485 | 2,195 | 40,418 |
| | 同 一般来園者 | 6,248 | 10,275 | 4,679 | 3,064 | 2,932 | 5,248 | 3,861 | 1,956 | 38,263 |
| | 同 団体来園者 | 4 | 19 | 10 | 7 | 7 | 12 | 27 | 10 | 96 |
| | 人数 | 95 | 281 | 340 | 138 | 110 | 328 | 624 | 239 | 2,155 |
| ①+② | 人数 | 11,637 | 18,142 | 9,515 | 7,984 | 7,249 | 9,675 | 7,841 | 4,218 | 76,261 |
| 公園利用者合計※ | 人数 | 12,328 | 18,771 | 10,052 | 8,556 | 7,680 | 10,201 | 8,419 | 4,615 | 80,622 |

※有料施設利用者数(野球場利用者数+テニスコート利用者数)+ファミリーランド来園者数(レクリエーション広場利用者含む)+町場地区園地来園者数

| 乗り物広場 | 来場者 | 5,962 | 11,105 | 4,985 | 3,132 | 5,294 | 5,522 | 5,548 | 1,633 | 43,181 |
|-------|-----|-------|--------|-------|-------|-------|-------|-------|-------|--------|
|-------|-----|-------|--------|-------|-------|-------|-------|-------|-------|--------|

| グラウンドゴルフ 利用者 | H31R1 | 110 | 283 | 232 | 305 | 179 | 344 | 370 | 263 | 2,086 |
|-----------------|-------|-----|-----|-----|-----|-----|-----|-----|-----|-------|
| | R2 | 67 | 37 | 222 | 182 | 167 | 335 | 385 | 207 | 1,602 |
| | R3 | 208 | 292 | 386 | 216 | 96 | 93 | 316 | 207 | 1,814 |
| | R4 | 188 | 366 | 254 | 200 | 223 | 331 | 413 | 153 | 2,128 |

| 町場 バーベ キュー 利用者 | H31R1 | 651 | 1560 | 404 | 756 | 827 | 705 | 459 | 229 | 5,591 |
|----------------------|-------|-----|------|-----|-----|-----|-----|-----|-----|-------|
| | R2 | 73 | 342 | 508 | 521 | 663 | 675 | 343 | 229 | 3,354 |
| | R3 | 283 | 656 | 524 | 392 | 182 | 353 | 442 | 293 | 3,125 |
| | R4 | 509 | 1150 | 289 | 211 | 247 | 354 | 559 | 173 | 3,492 |

令和4年度 御所湖広域公園 'イベント実績'

岩手県立御所湖広域公園 指定管理者 小岩井農牧株式会社

| 開催日 | 名称 | 主催者 | 開催場所 | 備考 |
|---------------------|---|--|---------------------------|---|
| 4月 | 1日(金) 御所湖広域公園開園 | | | |
| | 9日(土) 乗り物広場オープン | | | |
| | 16日(土) 自然観察会:早春の花 | 御所湖広域公園 | 尾入野湿生植物園 | 参加者:0名 観察した植物を随想で紹介 |
| 5月 | 4日(水・祝) 無料開放DAY(ファミリーランドのバターゴルフ場、御所大橋運動場の野球場とテニスコートが無料) | | | レクリエーション広場:181名 野球:0名(0時間) テニス:77名(30時間) |
| | 5日(木・祝) 御所湖川村美術館子ども無料開放DAY | 御所湖川村美術館 | 御所湖川村美術館 | |
| | 21日(土) 曲り家葺き替え工事見学会 | 御所湖広域公園 | さくら園南部曲り家 | 参加者:7名 |
| | 29日(日) グラウンドゴルフ大会 | 御所地区体育会 | 乗り物広場 | 参加者:28名 |
| | 29日(日) もりおか健康ウォークin御所湖 | もりおか健康ウォーク実行委員会 | 除園地(つなぎ多目的運動場西側)で開会式・スタート | 参加者:135名 |
| | 中下旬(日) 子供たちの釣り体験教室 | 岩手県釣り団体協議会 岩手県釣りクラブ連絡機構 | 乗り物広場(ミニ御所湖) | 新型コロナウイルス関係で中止 |
| | 28・29日(土・日) 布ぎやらりー | 御所湖曲がり屋・布ぎやらりー | さくら園曲り家 | 展示、手作り体験 曲家屋根葺き替え工事中につき中止 |
| | 28・29日(土・日) 産地直売(農産物等) | 町場園地環境整備協力隊 | さくら園曲り家(仮) | 曲家屋根葺き替え工事中につき中止 |
| 6月 | 1日(水) 入口花壇の花植え(マリｰランド) | 御所保育園・御所湖広域公園 | ファミリーランド | 参加者:17名 |
| | 4日(土) ノルディックウォーキング教室 | 御所公民館 | ファミリーランド | 参加者:13名 |
| | 5日(日) 御所湖春の統一清掃 | 御所湖の清流を守る会 | | 参加者:約600名 |
| | 20日(月) 御所小学校自然観察会(3・4年生対象) | 御所小学校・御所湖広域公園 | 矢櫃地区水辺園地 | 参加者:40名 |
| | 26日(日) 自然観察会(虫) | 御所湖広域公園 | さくら園 | 参加者:14名 |
| | 25・26日(土・日) 布ぎやらりー | 御所湖曲がり屋・布ぎやらりー | さくら園曲り家 | 展示、手作り体験 曲家屋根葺き替え工事中につき中止 |
| | 毎週末(土・日) 産地直売(農産物等) | 町場園地環境整備協力隊 | さくら園曲り家(仮) | 曲家屋根葺き替え工事中につき中止 |
| | 中旬~ ランダー=摘み取り | 御所湖広域公園 | 町場地区園地 | 無料(平日時間限定) 生育回復のため中止 |
| 7月 | ~月上旬 ランダー=摘み取り | 御所湖広域公園 | 町場地区園地 | 無料(平日時間限定) 生育回復のため中止 |
| | 2・9日(土) 自然観察会(ホタル) | 御所湖広域公園 | 尾入野湿生植物園 | 集合19時 無料 新型コロナウイルス関係で中止 HPに注意事項掲示し自由観察 |
| | 16日(土) 自然観察会(水辺) | 御所湖広域公園 | 矢櫃地区水辺園地 | 講師急用のため中止 |
| | 23・24日(土・日) 布ぎやらりー | 御所湖曲がり屋・布ぎやらりー | さくら園曲り家 | 展示、手作り体験 |
| | 31日(日) 第40回御所湖まつり | つなぎ温泉観光協会 | | (約20,000人) |
| | 湖岸堤まつり | 長根湖岸堤名所づくり推進会 | 野菊公園 | |
| | 23・24日 無料開放DAY(ファミリーランド)のレクリエーション広場、御所大橋運動場の野球場とテニスコートが無料) | | | レクリエーション広場:15名 野球:0名(0時間) テニス:60名(26時間) |
| | 毎週末(土・日) 産地直売(農産物等) | 町場園地環境整備協力隊 | さくら園曲り家(仮) | 曲家屋根葺き替え工事の為 開始日遅れ |
| 8月 | 13日(土) 行政区盆踊り大会 | 長根行政区、戸浪行政区 | 野菊公園、御所大橋運動場 | 新型コロナウイルス関連で中止 |
| | 27・28日(土・日) 布ぎやらりー | 御所湖曲がり屋・布ぎやらりー | さくら園曲り家 | 展示、手作り体験、参加者:120名 |
| | 20~31日(土~水) 駅からハイキング | JR東日本 | 雫石駅~町場地区園地 | 参加者4名 |
| | 毎週末(土・日) 産地直売(農産物等) | 町場園地環境整備協力隊 | さくら園曲り家(仮) | |
| 9月 | 1~4日(木~日) 駅からハイキング | JR東日本 | 雫石駅~町場地区園地 | 参加者5名 |
| | 17日(土) 自然観察会(虫) | 御所湖広域公園 | 矢櫃地区水辺園地 | 参加者:13名 |
| | 19日(月・祝) 雫石オープンテニス大会 | 雫石町テニス協会 | 御所大橋運動場 | 参加者50名 |
| | 24・25日(土・日) 布ぎやらりー | 御所湖曲がり屋・布ぎやらりー | さくら園曲り家 | 展示、手作り体験、来場者:80名 |
| | 毎週末(土・日) 産地直売(農産物等) | 町場園地環境整備協力隊 | さくら園曲り家(仮) | |
| | 中旬~ ランダー=摘み取り | 御所湖広域公園 | 町場地区園地 | 無料(平日時間限定) 生育回復のため中止 |
| 10月 | ~月上旬 ランダー=摘み取り | 御所湖広域公園 | 町場地区園地 | 無料(平日時間限定) 生育回復のため中止 |
| | 2日(日) 御所湖秋の統一清掃 | 御所湖の清流を守る会 | | 参加者約600名(職員26名参加:塩ヶ森・町場・除) |
| | 10日(月・祝) 無料開放DAY(ファミリーランド)のレクリエーション広場、御所大橋運動場の野球場とテニスコートが無料) | | 雨天により利用なし | レクリエーション広場:0名 野球:0名(0時間) テニス:0名(01時間) |
| | 22日(土) 親子キッズテニス教室 | 御所湖広域公園・テニスマジックいわて2020 | ファミリーランド管理棟前軒下特設コート | 参加者:11名 当初10日(祝)予定が雨で延期するが、また雨のため特設コートにて実施 |
| | 23日(日) いわて盛岡シティマラソン2022 | もりおか健康ウォーク実行委員会 | フルマラソン折り返しがつなぎ温泉入口付近 | (フルマラソン)参加者4,200名) |
| | 29日(土) 自然観察会(紅葉) | 御所湖広域公園 | さくら園 | 参加者:1名 |
| | 29日(土) 御所ダム交流会(内ノルディックウォーキングを公園内で実施) | 御所湖の清流を守る会 | 東口~繁大橋南園地 | 参加者:12名 |
| | 29日(土) ノルディックウォーキング教室 | 御所公民館 | ファミリーランド | 参加者:20名 |
| | 30日(日) グラウンドゴルフ大会 | 御所地区体育会 | 乗り物広場 | 参加者:35名 |
| 毎週末(土・日) 産地直売(農産物等) | 町場園地環境整備協力隊 | さくら園曲り家(仮) | | |
| 11月 | 3日(木・祝) さんさ踊り体験モニターツアー | 樺みちのリトラベル東北 | さくら園曲り家(座敷) | 参加者:19名 |
| | 13日(日) 乗り物広場最終日(4月10日まで冬期休園) | | | |
| | 20日(日) 自然観察会(冬鳥) | 御所湖広域公園・滝沢森林公園共催 | 雫石現況保存林 | 参加者:9名 |
| | 30日(水) 御所湖広域公園最終日(3月末まで冬期休園) | | | |

※イベントの参加者は御所湖まつり等をのぞき、年間約2,400人

管理運営状況 評価シート【令和4年度】

(評価日：令和5年 月 日)

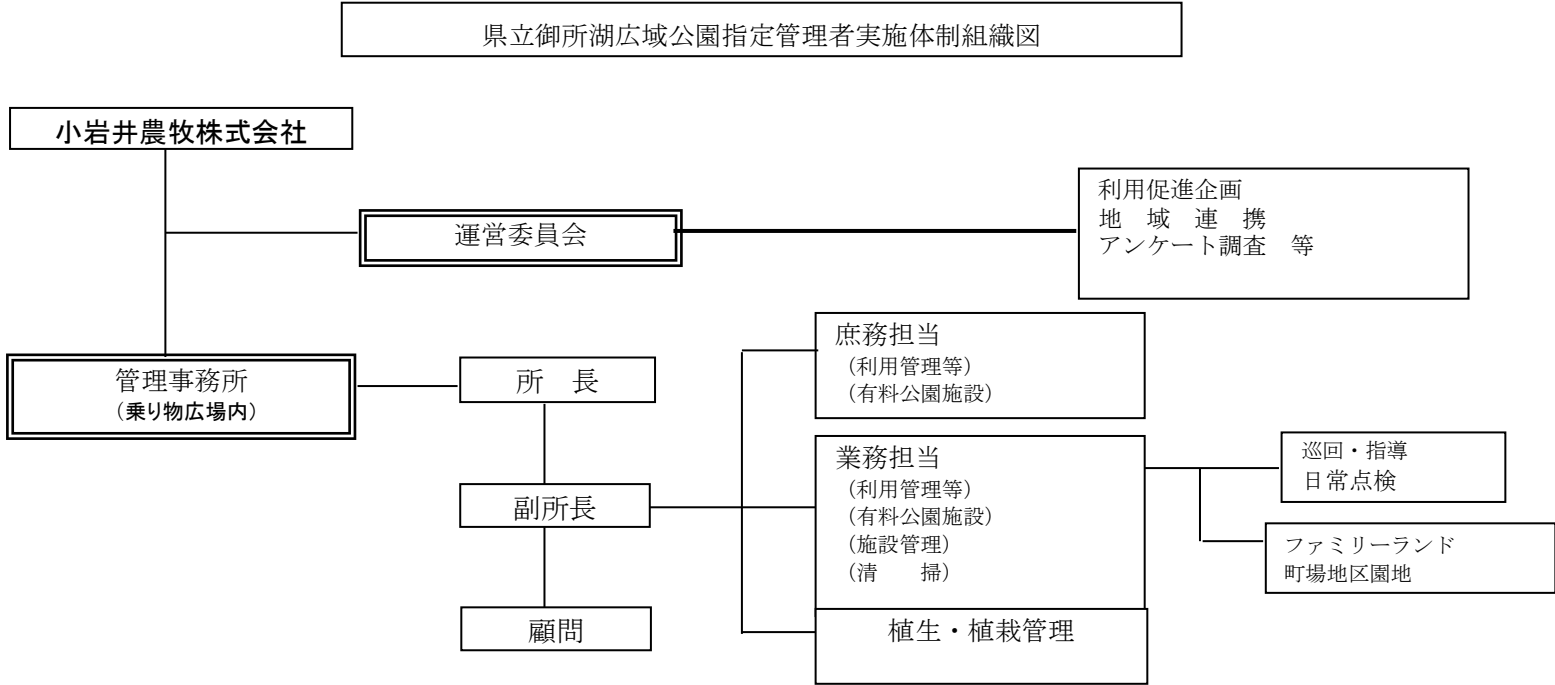
1 施設の概要

| | |
|---------------|---|
| 施設名 | 岩手県立御所湖広域公園 |
| 所在地 電話・FAX | 盛岡市繫並びに岩手郡雫石町御明神、繫及び西安庭 電話 019-692-4855 FAX 019-692-4870 |
| HP・電子メール | ホームページ http://www.koiwai.co.jp/shiteikanri/gosyo_park/ 電子メール |
| 設置根拠 | 都市公園法、県立都市公園条例 |
| 設置目的 | (設置：昭和58年4月1日) 雫石川に建設された北上川水系五大ダムの一つである御所ダムの周辺環境整備と多様なレクリエーション需要に対応するものである。 |
| 施設概要 | 敷地面積、建物面積、主な施設、利用定員等 さくら園 3.9ha (散策路、サイクリングロード、四阿、曲り家、トイレ等) 御所大橋運動場 6.8ha (管理棟、野球場、テニスコート、多目的グラウンド、駐車場等) 塩ヶ森水辺園地 1.8ha (休憩舎、藤棚、トイレ、駐車場等) 尾入野野生植物園 5.0ha (散策路、四阿、観覧所、駐車場等) 繫大橋南園地 1.6ha (駐車場、屋外便所、四阿、園路等) 繫大橋北園地 3.8ha (歩道、駐車場、四阿、遊歩道等) ファミリーランド 12.1ha (駐車場、芝生園地、大型遊具、バドミントン場、お花畑、噴水池等) 中心地区 5.3ha (休憩所、展望台、遊歩道、駐車場等) 御所大橋北園地 2.1ha (トイレ、遊歩道、駐車場等) 町場地区園地 11.5ha (駐車場、センターハウス、炊事棟、休憩所、大型遊具、花畑など) 矢櫃地区水辺園地 2.2ha (散策路、四阿、駐車場等) 合計 約96.9ha (供用面積) |
| 施設所管課 | 岩手県県土整備部都市計画課 (電話019-629-5887(直通)、メールアドレス AG0007@pref.iwate.jp) |

2 指定管理者

| | |
|--------|--|
| 指定管理者名 | 小岩井農牧株式会社 |
| 指定期間 | 平成30年4月1日～令和5年3月31日(5年間) ※H30～R3年度はKOIWAI(小岩井農牧株)と小岩井農産株の共同事業体 |
| 連絡先 | 電話 019-692-3148 FAX 019-692-3159 |

3 指定管理者が行う業務等

| | | | |
|------------|--|-----|--|
| 業務内容（主なもの） | 御所湖広域公園の各施設、植栽、有料公園施設を管理し、その利用者に情報提供、指導、行為の許可等を行う。 | | |
| 職員配置、管理体制 | <p>5名（常勤 4名）（令和5年1月11日現在）</p> <p>9名（常勤 4月～11月）</p> <p>（内訳）</p> <p>正職員 4名、非常勤・パート職員 5名</p> <p>その他 なし</p> | | <p>組織図</p>  |
| 利用料金 | <p>野球場：一般600円／時・面（平日半額） 学生300円／時・面（平日半額）</p> <p>テニスコート：一般400円／時・面（平日半額） 学生200円／時・面（平日半額）</p> <p>レクリエーション広場：一般400円／3時間（平日半額） 小中学生200円／3時間（平日半額）</p> | | |
| 開園時間 | 9:00～17:00 | 休園日 | 供用期間(4月1日～11月30日)中 無休 |

4 施設の利用状況 ※ 新型コロナウイルス感染防止のため休園期間あり（R4年8月14日～9月18日、R3年4月18日～5月17日） (単位：人)

| (利用者数、稼働率等) | 前年度 H29年度 | 指定管理期間 | | | | | | 備考 |
|---------------|--------------|--------|--------|----------|----------|--------|--------|---|
| | | H30年度 | R1年度 | R2年度 | R3年度 | R4年度 | 期間平均 | |
| 第1四半期 | 36,136 | 37,860 | 40,162 | ※ 21,806 | 39,401 | 41,151 | 36,076 | ファミリーランド（レクリエーション広場含む）、野球場、テニスコート、町場地区園地の合計利用者数 |
| 第2四半期 | 32,384 | 30,129 | 33,255 | 31,284 | ※ 18,866 | 26,437 | 27,994 | |
| 第3四半期 | 9,237 | 13,445 | 9,222 | 11,616 | 13,708 | 13,034 | 12,205 | |
| 第4四半期 | | | | | | | | |
| 年間計（実績） | 77,757 | 81,434 | 82,639 | 64,706 | 71,975 | 80,622 | 76,275 | |
| 野球場（時間） | 255 | 196 | 203 | 148 | 132 | 159 | 168 | |
| テニスコート（時間） | 1,879 | 1,683 | 1,697 | 1,693 | 1,556 | 1,719 | 1,670 | |
| レクリエーション広場（人） | 2,635 | 2,544 | 2,372 | 1,856 | 2,527 | 2,963 | 2,452 | |

5 収支の状況 (単位：千円)

| 区 分 | 前年度 H29年度 | 指定管理期間 | | | | | | 備考 | |
|------|--------------|--------|--------|--------|--------|--------|--------|--------|--|
| | | H30年度 | R1年度 | R2年度 | R3年度 | R4年度 | 期間平均 | | |
| 収入 | 利用料金収入 | 1,376 | 1,324 | 1,271 | 1,097 | 1,151 | 1,399 | 1,248 | |
| | 県委託料 | 67,175 | 70,118 | 69,198 | 68,896 | 68,849 | 69,127 | 69,238 | |
| | 自主事業収入 | | | | | | | | |
| | 自販機手数料 | 0 | 423 | 461 | 430 | 417 | 452 | 437 | |
| | 小計 | 68,551 | 71,865 | 70,930 | 70,423 | 70,417 | 70,977 | 70,922 | |
| 支出 | 人件費 | 11,520 | 11,520 | 11,520 | 11,520 | 13,440 | 14,068 | 12,414 | |
| | 維持管理費 | 53,811 | 57,934 | 56,060 | 55,512 | 54,582 | 57,029 | 56,223 | |
| | 事業費 | | | | | | | | |
| | 自主事業費 | | | | | | | | |
| | 小計 | 65,331 | 69,454 | 67,580 | 67,032 | 68,022 | 71,097 | 68,637 | |
| 収支差額 | 3,220 | 2,411 | 3,350 | 3,391 | 2,395 | △ 120 | 2,285 | | |

6 利用者の意見等への対応状況

(1) 利用者意見（満足度等）の把握方法

| | | | |
|------|--|------|-------|
| 把握方法 | 1. ご意見箱の設置（手つなぎ広場、わんぱく広場、野菊公園、曲り家、矢櫃地区水辺園地、ファミリーランド、町場地区園地、乗り物広場） 2. 野球場・テニスコート利用者へのアンケート 3. さくら園曲り家に自由記入「雑記帳」を設置 4. 小学校対象自然観察会参加者からの感想文 5. 公園管理日誌・メールなど | 実施主体 | 指定管理者 |
|------|--|------|-------|

(2) 利用者からの苦情・要望

| | | | |
|---|---|--|--|
| 受付件数 | 苦情28件、要望34件、肯定的意見その他69件 合計104件 | | |
| 主な苦情、要望等 | 対応状況 | | |
| ①遊具で遊んでいた子供の服にコーキング材が付着した。管理室にお話しに行くと、タオルでふいてくれたが取れなかった。また、その件について明確な謝罪がされなかった。明らかに人為的ミスと思うが、クリーニング代などの対応をいただけないものか(11/27 町場地区園地 同様1) | 子どもの指が挟まりそうな遊具の隙間をコーキング材で充てん作業を開園前に実施したが、乾かないうちに利用を開始してしまった。苦情をうけ充填箇所を養生テープで被覆し付着しないようにした。被害を申し出た保護者2名に謝罪し、クリーニング代と代品購入代金を弁償した。また、ホームページに同様の被害にあわれた方に連絡をいただくよう告知した。再発防止のため、修繕後の利用再開時の確認を確実にすることとした。 | | |
| ②乗り物広場の「ひとにやさしい駐車場」の枠内に車イスマークを付けた車両で駐車していたところ一般の駐車場に移動をお願いする注意の紙をワイパーに挟まれた。(10/29 乗り物広場) | 注意の紙は巡回時に職員が挟んだ。同駐車場枠は一般の車両が停まりやすいため、巡回時に挟むようにしていた。該当の車両にはピンクの車イスマークが後部ナンバーの脇に付いていたが、通常見かける青色のマークではなく気づけなかった。謝罪し事情を説明した。同駐車場の表示を改良し、よりわかりやすかつ利用者には利用証やマークを目立つところに掲示してもらうようお願いすることとした。 | | |
| ②遊具を対象年齢別にしてください。 (4/17ファミリーランド) | 複合大型遊具の海賊船のことと思います。部分的に対象年齢が分かれています（案内板に年齢表示区分記載）。以前も対象年齢に達していないお子様がケガをする事例があり、その場所には別途表示を付け加えました。より分かりやすい表示を工夫いたします。 | | |
| ③男子トイレにおむつ替えマークがついているが、おむつ替え台がなかった。(5/15 乗り物広場) | 確認したところマークが誤って設置されていた（R1年度トイレ改修工事）。マークを修正し、同工事で見えなくなったマークを再確認し誤りを修正した。 | | |
| ④大型車の駐車スペースに普通車がいつもとめてある。(5/24 南園地) | 車止めなどに普通車駐車禁止の注意表示をつけ、巡回時に見かけた場合は口頭あるいは注意の紙をワイパーに挟んでいる。 | | |
| ⑤夜9時までには街灯をつけて欲しい。冬のトイレ開放、駐車場の除雪。(5/26 南園地 同様3) | 12～3月は公園全体が休園となっており、冬期のトイレ利用が想定されていません。11月に凍結した事例もあり設備面の改修費、除雪を含めた維持管理費、巡回費等で問題があります。なお、外灯は11月上旬から1月上旬まで終夜点灯しています。 | | |
| ⑥駐車場までの道が砂利で車が通りづらいのでアスファルトにしてほしい。巾が狭いのももう少し広くしてほしい。(4/24 矢櫃地区水辺園地 同様1) | 該当の道は雫石町の道となり、県を通じ希望を町に伝えていきます。 | | |
| ⑦自然は大事だけれど、虫の対策をしてほしい。 (10/1 矢櫃地区水辺園地 同様1) | ハチについては蜂トラップを設置し巣を作らせない工夫と、巡回時に危険個所を確認しております。自然と安全を共存できるように、出来る対策を進めていきます。 | | |

| | |
|---|--------------------------|
| <p>⑧センターハウスの多目的トイレのドアから中と外が丸見えになるのでドアの窓の改善してほしい。(5/4 町場地区園地)</p> | <p>確認し目隠しシートを追加しました。</p> |
| <p>その他利用者からの積極的な評価等</p> <p>【乗り物広場】知っていればお弁当を作って敷物を用意してピクニックをし、一日過ごしたいくらい楽しかったです。スタッフの方々がとてもやさしく、子供たちも喜んでいました。(9/11)</p> <p>【町場地区園地】自然がいっぱいでとても素晴らしい。(8/25)</p> <p>【ファミリーランド】トイレや食事をするテーブル・ベンチが新しくなって、びっくりしました！そして嬉しいです。設備も良いので今年はたくさん来ようと思いました。キッチンカーを増やしてほしいです！(6/4)</p> <p>【矢櫃地区水辺園地】いつも楽しく利用しています！キレイに管理していただきありがとうございます。(9/4) 初めて来場して心癒されました。きれいな川の流れて昔の子供のころを思い出しました。こういう所がまだ残っていて整備されていたことに感銘しました。また来たいと思います。(9/11)</p> | |

7 業務点検・評価

(1) 業務の履行状況

| 項目 | 事業計画、県が求める水準 | 実績（指定管理者の自己評価） | 評価指標 |
|---------|--|--|------|
| 運営業務 | <p>利用者の平等な利用の確保を図るとともに、公園の設置目的を効果的かつ効率的に達成できるよう、指定管理者が提出した指定申請書を基本として作成する管理運営業務計画書に基づき、適正に管理する。</p> <p>【協定 第4条】</p> | <p>行為許可申請、有料公園施設の使用許可等の際には、利用者の平等な利用を念頭において許可をした。</p> <p>公園巡視の際も平等な利用がなされるよう、提出した指定申請書に則った指導を行った。従業員に対しては、朝礼時に、利用者の平等な利用確保と接遇向上について意識及び情報の徹底を図るとともに、接遇・安全面での確認を行った。</p> <p>ゴミの不法投棄については、御所ダム・駐在所・つなぎ多目的運動場と協力し、監視体制の強化を図るとともに、巡回・清掃時の早期発見、速やかな処理に努める一方、注意看板掲示、道路等からの見通しを良くする目的で間伐、剪定、草刈等を継続して行った。</p> <p>町場地区園地以外での火気使用に対しては注意し、町場地区園地での利用を案内した。</p> | |
| 施設の利用状況 | <p>令和4年度における</p> <p>①ファミリーランドと町場地区園地の平日目標利用者数を29,000人(18,000人と11,000人)とする。</p> <p>②駐車場利用台数(さくら園, 尾入野湿生植物園, 繫大橋北園地)を、H26～H28平均値の16%増の2,200台(600台、1,300台と300台)とする。</p> <p>【申請 管理運営の目標】</p> | <p>①ファミリーランドと町場地区園地の平日の入園者数は23,782人(ファミリーランド12,144人、町場地区園地11,638人)となり、目標値より5,218人減(F:5,856人減、M:638人増)となった。ファミリーランドは、昨年一昨年と同様、保育園・幼稚園などの遠足がコロナ禍により減となったことが大きい。一方、町場地区園地は、638人増となった。減となった6,7月はラベンダーの摘み取り体験が、春先の天候不順による生育不良からの生育回復のため中止となったことも一因。</p> <p>なお、土日祝日も含めた来園者数はファミリーランドで35,843人となり、昨年より16%増となった。一方町場地区園地は40,418人となり、昨年より9%増加した。これはH27年に次ぐ利用者数で町場の花の魅力がコロナ禍の遠出のできない人々を呼び込んだと思われる。</p> <p>②駐車場利用は3ヵ所全体では、1,714台(475台、1,048台、191台)となり、目標の77.9%となった(79.2%、80.6%、63.6%減。なお、R1年春より利用数把握のためカウンターを尾入野湿生植物園遊歩道入口、繫大橋北園地遊歩道入口、さくら園曲り家に設置し動向を見守っており、R4年はじゃっかん増加している。</p> | |
| | <p>毎月の業務の状況について、指定する様式により有料公園施設利用台帳及び行為許可記録簿の写しを添えて盛岡広域振興局に提出する。</p> <p>【仕様 第26】</p> | <p>毎月の状況について、翌月の10日までに記録簿等の必要書類を添えて報告した。</p> | |

| | | |
|---------|---|---|
| 事業の実施状況 | <p>有料公園施設の使用許可等を行うに当たっては、条例及び行政手続条例を遵守する。 【仕様 第18】</p> | <p>有料施設の使用許可等に当たっては、条例及び行政手続条例に則り、「有料公園施設利用許可、行為許可事務処理要領」を作成して業務を遂行した。</p> |
| | <p>公園の供用期間は、原則として4月1日から11月30日までとする。供用時間は、原則として午前9時から午後5時までとする。【仕様 第7、第8】</p> | <p>テニスコートや野球場の早朝および夕方の利用について、昨年に引き続き使用を認めた。具体例としては、近隣の太田テニスコートを主会場とする大会参加チームのアップを目的とした早朝練習への対応などがあった。 ただし、ファミリーランドと町場地区園地では、薄暮時退園者チェックが難しいことなどから11/15～11/30の閉園時刻を16:20に繰り上げた。ファミリーランドではH30年より実施、同様の理由で令和元年から町場地区園地でも実施している。 H30年度途中より実施した御所大橋北園地トイレの冬期閉鎖については、鳥インフルエンザ予防等による餌やり禁止などの予防措置の一環として本年度も継続した。</p> |
| | <p>【R4目標値達成方法】※R4管理運営業務計画書</p> <p>1. Sight「自然と景観と公園の調和」</p> <p>①沿道、園地からの湖水面の眺望確保 ②花畑・花壇の安定的開花を目指すための育成植樹 ③特定外来植物の情報収集と啓蒙。</p> | <p>①巡回時等眺望の確認を行った。 ②町場地区園地ではキバナコスモスを長く楽しめるように引き続き除草管理をして雑草の繁茂を極力抑えるエリアを設け、9月末まで花の観賞が楽しめた。また、キバナコスモスの播種に合わせてコスモスを混播し、キバナコスモスに続いてコスモスの花を観賞できるようにし、従来は9月上旬の観賞期間を10月上旬まで延ばすことができた。また、ファミリーランド賢治の花壇でもヒマワリ、キバナコスモスの育成方法を工夫し、キバナコスモスの面積も以前に比べ増やしている。ヒマワリのまわりにキバナコスモスを増やしたことにより利用者を長期間楽しませることが引き続きできている。 ③9月には自然観察地、10月に乗り物広場第2P入口のオオハンゴンソウの花の刈取を行った。また、尾入野湿生植物園ではアレチウリの刈取を行った。</p> |
| | <p>2. Safety「安全・安心」</p> <p>①新型コロナウイルス感染防止対策を実施する ②見通しの悪い林内を明るくする ③クマ、イノシシ等との出会い頭の遭遇を避ける</p> | <p>①昨年に引き続き、手指消毒用アルコール、マスクの着用、密にならないよう園内放送等を実施した。 ②公園巡回時に確認作業を行い、ツル、掛かり枝、倒木・枯損木の処理を随時、実施した。 ③園地周縁部の下刈り作業を定期的実施して見通しを改善、出会い頭の事故防止を図った。 クマ・イノシシの目撃・被害情報を県、雫石町、盛岡市、警察などとも共有し対策をはかった。 10月に雫石町農林課で乗り物広場のイノシシ出現箇所のフェンス外にワナを複数設置。ファミリーランドのフェンス外にもワナを設置し、来園者や花壇、芝生に被害を及ぼすイノシシ、シカ等を駆除した。</p> |

| | |
|--|--|
| <p>3. Side「側に、脇に、近くに」</p> <p>①地元で愛される公園づくり</p> <p>②曲り家の有効活用</p> | <p>①来園された利用者により思い出作りを提供できた。ファミリーランド、町場地区園地の花畑など利用される方が大勢いたことは、町場地区園地の利用者数が開設以来2番目だったことにも伺える。</p> <p>探訪会等のイベントは中止や人数制限もあったが、参加された方は2年ぶりの観察会を楽しんだ。また、御所小学校、御所保育園の利用等、地元や利用者との交流を図ることができた。</p> <p>②約20年ぶりの茅葺屋根の葺き替え工事によりここ数年悩まされていた雨漏りも解消された。なお、5月には施工業者の案内で工事見学会を行ったほか、歩道沿いにわかりやすい写真入り作業解説板も常設していただき20年に一度の工事の機会を活用した。また、葺き替えた古いカヤは堆肥化し花壇などで再利用を図るべく町場地区園地で堆積中である。7月下旬の供用再開後、従前どおり無人公園案内所をさくら園曲り家に設け、利用者への情報提供の場として機能させ、看板だけが設置されている「東口案内所」に代わる御所湖広域公園の実質的な玄関口・案内所として活用した。</p> <p>供用再開後、布ぎゃらりーや産直コーナーなどの各種イベント開催の場としても活用され、来園者とのコミュニケーションの場としても機能させることができた。</p> <p>曲り家は、真夏の暑い日でも中は涼しく、昔の人々の生活の知恵を思い知ることができる貴重な生活を体験することができる施設と認識しており、来年は、さらに多くの方が楽しく利用できる癒しの施設として活用していきたい。</p> |
| <p>4. Scene「場、風景」</p> <p>①世代を超えた魅力ある公園</p> <p>②いろいろな景（利用方法）の紹介</p> | <p>①「昔は来たよね」という、昔から続いている良さに加え、新たな魅力をアピールすべく公園ホームページや「御所湖随想」並びに、接客時に紹介していただくために地域の関係施設に配布・設置し、情報発信を行い御所湖広域公園の魅力紹介に努めた。公園のホームページに毎月1回掲載している「御所湖随想」（地域の関連施設にも配付）や花の咲く時期に発行している「花だより」において、引き続きいろいろな利用のシーンや花の写真等で紹介し公園内の魅力発信につとめた。</p> |

| | | | |
|-----------------|--|---|--|
| 施設の維持管理状況 | 公園施設及び県が貸与した備品を、適正かつ良好な状態で管理する。 【仕様 第10】 | 施設の定期点検や御所ダム主催による安全点検で指摘された項目については軽微なものについては即時対応し、その他については見積をとり修繕を実施した。 また、毎日の水道メーターのチェックにより、漏水やトイレ等水回りのトラブルの早期発見に努め、初期段階で修理を行った。 自走式ロータリーモア(草刈機)、除雪機は、オイル交換等を適時実施した。 備品については、年3回、台帳と現物の確認調査を実施した。 | |
| | 供用期間中毎日公園を巡視し、公園施設点検簿により公園施設を点検する。 【仕様 第11】 | 供用期間中毎日公園を巡視し、公園施設点検簿に準じて点検し、公園巡回点検日誌に異常の有無等を記録している。 | |
| | 施設の異常を発見したときは、速やかに使用停止又は応急措置を行う。 【仕様 第11】 | ①乗り物広場:4~10月にローラーすべり台のローラーを5本交換した(R3:5本、R2年11本、R1:7本)。朝の清掃時に発見し、予備ローラーと交換。休止はしなかった。 | |
| | 事後保全に係る施設補修として、施設修繕内訳による修繕工事等を実施する。 【仕様 第12】 | 雫石現況保存林と尾入野湿生植物園のデッキ(人工木材の木道)の人工木材が老朽化により折れているのを発見、職員で応急処置をし、業者により木製板と交換、あわせて周辺の反り返りやひびのひどい箇所も修繕した。 | |
| | 公園の芝生、樹木等の維持管理のため、植栽管理基準に準拠して必要な措置を行う。 【仕様 第16】 | 植栽管理については、年初に計画を策定し、計画に沿って実施した。 強風による倒木、落葉、落枝については都度対応処理した。 | |
| 記録等の整理・保管 | 指定管理期間中における業務の実施結果等について、管理日誌に記録する。 【仕様 第4】 | 業務の実施結果等について、管理日誌に記帳した。 | |
| (施設所管課評価) | | | |
| ・成果のあった点 | | | |
| ・改善・工夫など検討を要する点 | | | |

(2) 運営体制等

| 項目 | 事業計画、県が求める水準 | 実績（指定管理者の自己評価） | 評価指標 |
|-------------------|--|--|------|
| 職員の配置体制 | 業務に適した者を適時適切に配置する。 【仕様 第5】 | 公園管理運営士、樹木医、遊具の日常点検講習修了者などの有資格者を配し、施設や植栽管理業務、来園利用者への接客業務を遂行した。 | |
| | 統一した名札等を定め、従業者であることを明確にする。 【仕様 第5】 | 管理事務所、ファミリーランド、町場地区園地、乗物広場の各スタッフ全員が統一性のあるユニホームと名札を着用して担当業務に従事した。 また、朝礼時に、公園や周辺施設のイベント情報や注意事項(利用者の安全など)の伝達等を実施し、スタッフの利用者に対する心がけ、自覚を持たせるように促した。 | |
| 苦情、要望対応体制 | クレームの対応は、ISO9001品質マネジメントシステムの手順書に基づき処理する。 【申請 サービス向上】 | クレームの対応には、ISO9001QMSの手順書に準じて処理した。 | |
| 危機管理体制（事故、緊急時の対応） | 人身事故が発生した場合には、事故者の保護に努め、応急手当を行うほか救急車の要請等適切な措置を行う。 【仕様 第23】 | 4/1新人スタッフAED訓練を実施。12/6消防避難訓練実施。 ①職員が6/15乗り物広場にてバッテリーカーを格納庫より乗場へ移動中、バッテリーカーの車軸が折れ転倒する労災が発生した。 ②8/24ファミリーランド内での乗用草刈機で乗車中の蜂刺されの労災が発生した。 | |
| | 事故等の内容の如何に関わらず、当事者又は目撃者等から事情を聴取して原因の究明に努めるとともに、改善が必要と認められる事項については速やかに対応する。 【仕様 第23】 | 上記、2件の事故について、社内の安全衛生委員による現地調査を行い、原因を探り対策を検討した。①点検が不十分だったと思われ、全バッテリーカーの点検整備と、始業点検の徹底を行い営業を再開した。②防護眼鏡の隙間から侵入しており、防護ネットの装着と虫よけ等予防措置を実施し、ハチの巣の探索、駆除。女王バチトラップの設置の継続することとした。 | |

| | | | |
|--|--|--|--|
| コンプライアンスの取組み、個人情報の取扱い | <p>管理運営業務に従事している者等は、業務の実施に関し知りえた情報を漏らし、又は他の目的のために使用してはならない。 【協定 第20条】</p> | <p>主要な情報については、所長が厳正に管理しており、また、運動場利用者や観察会等で入手する個人情報については条例等に抵触することのない範囲の情報にとどめ、必要以上の情報を得ないこととしている。</p> | |
| | <p>管理運営業務に係る個人情報の取扱いについては、「個人情報取扱特記事項」を遵守する。 【協定 第21条】</p> | <p>基本協定書別記4「個人情報取扱特記事項」及び小岩井農牧株式会社が制定している「個人情報保護方針」を遵守して運営している。</p> | |
| | <p>事故等の際、個人情報に関する事項の聴取については、事故処理に必要な範囲に限定するとともに、情報の取扱いについては十分に注意する。 【仕様 第23】</p> | <p>事故等の際、個人情報に関する事項の聴取については、事故処理に必要な事項に限定し、聴取した情報の取り扱いについては十分に注意している。 特に、乗り物広場で発生頻度が高い携帯電話の落し物に関しては、本人確認に細心の注意を払っている。</p> | |
| 県、関係機関等との連携体制 | <p>県の指示に従い、相互に協調して業務を円滑に遂行する。 【仕様 第3】</p> | <p>県の指示に従い、相互に協調して業務を円滑に遂行した。</p> | |
| | <p>つなぎ温泉観光協会、しずくいし観光協会、手づくり村、小岩井農場、網張とを結ぶ広域圏内の主要施設が連携し一体となって、面的広がりによる魅力度向上やサービス向上を目指す。 【申請 サービス向上】</p> | <p>各団体等との意見交換を行い、互いの案内パンフ等の掲示やイベント情報の共有化を図った。 主な連携事業は、御所湖まつり、長根湖岸堤まつり、駅からハイキング、グラウンドゴルフ大会等であった。行政区盆踊り大会は、3年連続でコロナ禍のため全て中止となった。</p> | |
| <p>(施設所管課評価)</p> <ul style="list-style-type: none"> ・ 成果のあった点 ・ 改善・工夫など検討を要する点 | | | |

(3) サービスの質

| 項目 | 事業計画、県が求める水準 | 実績（指定管理者の自己評価） | 評価指標 |
|---------|--|---|------|
| 運營業務 | 地域との連携による相互利用者の増を図る。 【申請 利用促進】 | <p>①つなぎ温泉：観光協会との情報の共有化とイベント支援、尾入野湿生植物園の花やホテルの情報交換。町場地区園地産キバナコスモスの播種協力（湖畔コスモスロードへ）継続。イルミネーション開催時等の園内外灯点灯協力。パンフレットの相互設置。</p> <p>②しずくいし観光協会：情報の共有化とイベント支援。パンフレットの設置。</p> <p>③盛岡手づくり村：パンフレット等の相互設置。</p> <p>④雫石町歴史民俗資料館：パンフレットの相互設置。</p> <p>⑤御所湖川村美術館：パンフレットの設置。</p> <p>⑥御所湖漕艇場：イベント案内の相互設置。</p> <p>⑦盛岡市立つなぎ多目的運動場：イベント案内の相互設置。</p> <p>⑧御所湖広域公園協力会の開催：情報や要望を次年度の計画に反映。</p> | |
| 利用者サービス | <p>さくら園曲り家を東口案内所に代わる公園の玄関口案内所として活用する。 【申請 利用促進】</p> <p>有料施設における利用者の増を図る。 【申請 利用促進】</p> | <p>・茅葺屋根の葺き替え工事のため7月下旬からの供用となったが、H30年度に整備した曲り家周辺の環境と厩部分の展示の随時更新（各園地紹介写真をイベント案内等）や畳敷きのベンチを設置するなど充実を図り、案内所の機能を果たした。土日には産直を継続して。産直運営者が来訪者に展示物や公園に対する案内を実施している。</p> <p>①レクリエーション広場の利用は、前年比17.3%増の2,963人で、過去最高となった。コロナ禍で、密にならない屋外での活動が可能な施設に人気集中したと思われる。冬期間実施された維持修繕工事（フェンスと舗装の更新）やR3年の休園期間に行ったコース整備なども一因と思われる。</p> <p>②・野球場の利用は、休園期間のあったR2～R3年よりは増加したが、コロナ禍前のH29～H31と比較して、減少の傾向にあり、利用は少なかった。グラウンドの透水性が悪化し、雨上がり時には使用できない時があった。</p> <p>③テニスコートは平年並みの利用時間となった。</p> | |

| | | |
|--|--|--|
| 利用者アンケート等 | <p>中心地区休憩所等にアンケート用紙を設置して、来園者の施設利用に関する利便性、要望等の意見を聴取する。 【申請 サービス向上】</p> | <p>「ご意見箱」を設置し、意見を聴取した。寄せられた意見数は、野菊公園(3件)、手つなぎ広場(9件)、わんぱく広場(3件)、曲り家(5件)、御所大橋運動場(2件)、ファミリーランド(22件)、乗り物広場(10件)、町場地区園地(7件)、矢櫃地区水辺園地(32件) で合計93件であった。</p> |
| | <p>イベント開催時に参加者等からのアンケート調査を実施し、意見を聴取して、次回のイベント充実に結びつける。 【申請 サービス向上】</p> | <p>イベント参加者の一部(御所小自然観察会、虫の観察会) から、アンケート等により意見を聴取した。</p> |
| | <p>御所湖広域公園協力会等との会議などにより地元住民、関係者の意見を聴き利用状況、要望等のモニタリングを行う。 【申請 サービス向上】</p> | <p>御所湖広域公園協力会の会合は年1回2月に開催していたが、コロナ禍により、昨年につき会合は中止としたが、公園にかかる行事予定や希望・ご意見を書面にていただき、計画に反映させた。</p> |
| <p>(施設所管課評価)</p> <ul style="list-style-type: none"> ・ 成果のあった点 | | |
| <ul style="list-style-type: none"> ・ 改善・工夫など検討を要する点 | | |

(4) サービス提供の安定性、継続性

| 項目 | 事業計画、県が求める水準 | 実績（指定管理者の自己評価） | 評価指標 |
|--|--|--|------|
| 事業収支 | 有料公園施設からの収入及び管理代行料等をもって運営すること。 【募集要項 第1の6】 | 有料公園収入及び管理代行料をもって公園業務を運営した。 | |
| 指定管理者の経営状況 | 経営基盤が安定しており、事業計画書に沿った管理を行う能力を有していること。 【募集要項 審査内容】 | 事業計画に沿った管理を行うにあたり、小岩井農牧株式会社が安定した経営基盤を持っている。さらに運営委員会を組織し、管理運営について進捗状況のチェックを行うなど現場フォローを行うことができた。 | |
| <p>(施設所管課評価)</p> <ul style="list-style-type: none"> ・ 成果のあった点 ・ 改善・工夫など検討を要する点 | | | |

8 指定開始年度から評価年度までの総合評価

(1) 指定管理者の自己評価

① 成果があった取組み、積極的に取り組んだ事項

・新型コロナウイルス関連

昨年に引き続き 職員体制としては、三大園地が離れていることから比較的客人との接触の少ないファミリーランドと町場地区園地各園地の担当職員と、接触が多い乗り物広場担当職員の2グループに分けた職員配置とした。三大園地とも消毒液の設置（トイレ、水飲み場、遊具周辺、受付）。トイレへの泡石鹼設置。毎日の清掃時に遊具消毒、管理棟受付には遮蔽フィルムを設置、受付を待つ間隔の表示設置、手洗い・うがい・マスク着用・ソーシャルディスタンス等啓蒙看板設置した。特に職員数の多い乗り物広場では、詰所内の遮蔽フィルム設置と昼休みの時差勤務を実施。券売機増設により現金授受の削減。町場のBBQは、密集、密接にならないよう少人数や、家族単位での利用をお願いした。またファミリーランドの1日あたりの団体受付は、コロナ禍前は最大800人程度であったが、200人程度に抑えた。他園地については、掲示板に手洗い・うがい・マスク着用・ソーシャルディスタンス等啓蒙看板設置を実施した。探訪会等イベントについては、予約定員制とし、連絡先と体調を確認し、マスク着用にて参加していただいた。

・町場地区園地の充実

花のエリアは「成長の花畑」および「展望の花丘」において育成し、充実を図っている。開園から9年たち、植物が充実してきた。また、播種方法の改善から特にキバナコスモスに続くコスモスの播種により鑑賞期間を延ばすことができた。さらに花畑の背景となる「岩手山」「御所湖」の眺望を妨げていた周縁の林の伐開等を続けてきたことにより、「花のきれいな」「岩手山と御所湖が望める園地」との認識が定着した。花を見るだけではなく採取するイベント「ラベンダーの摘み取り」は毎年実施していたが、本年は、冬期の寒風害・春先の天候不順による生育不良や夏場の高温多湿による枝枯れからの回復のため休止とした。なお、管理のため刈り取った花茎をポプリにして来園した希望者に配布したほか、各園地の臭いが気になるトイレに設置した。町場は地下水位が高く過湿になりがちで、根が浅く気象害を受けやすい条件である。

・開花情報

集客効果の高い開花情報を「花だより」や「御所湖随想」、「メディア」等を通じて提供してPRに努めた。H28年度から「花だより」の形式を変更し、公園で見られる代表的な花12種について例年の見頃時期と現在の開花状況を一覧表にまとめて、地図も添付し作成した。ホームページに掲載するとともに、園内各所の案内板に掲載。お客様からも親切な情報との好評価を得た。メディアへの情報提供にも利用し、その結果、新聞ではカラー写真付きで1回掲載、テレビでは5回ほどニュースや天気予報の際に紹介され、ラジオでも1回取り上げていただいた。また、家族写真撮影会の会場としても認知され16件利用された。公園の「花の景」が、着実に評価されてきている。

・バリアフリー点検からの改良継続

H27年度から3大園地に車イスを設置し、身障者にもやさしい公園づくりを目指している。H28年度に車イス使用者と一緒に尾入野湿生植物園、繫大橋北園地の遊歩道およびファミリーランドの周回コースのバリアフリー点検を行い、その結果をうけ、県工事での尾入野湿生植物園の遊歩道の舗装改修や段差是正、ファミリーランドジャブジャブ池の岸辺歩道の段差解消などが実施された。これにより車イス利用者のみならず子供やお年寄り、ホテル観賞等の夜間利用者、ベビーカー利用者にも優しい改善となっており、チェックを継続している。矢櫃地区水辺園地のミズバショウの観察地は奥の駐車場から数分で行けるため、車イス利用者など足の弱い方々にも適した観賞地であることが利用者からの声でわかり案内を継続している。また、R1～2年度のトイレ改修工事で導入されたオストメイトについて、11月に県オストミー協会事務局の方にみていただき利用者の視点で管理方法のアドバイスをいただいた。

・矢櫃地区水辺園地の充実

H28年度に開園した矢櫃地区水辺園地には年々お客様が増加しており、川遊びのシーズンの土日祝日には手前の駐車場(第1・2)が満車となり、奥の第3駐車場と臨時駐車場を案内している。また、近隣の杉澤雫石町議のご厚意でご自宅敷地の昨シーズンから県工事でも常設された快適仮設トイレが第1・2駐車場脇に設置され利便性が良くなった。なお、第3駐車場にも設置してほしいとの要望もある。巡回時など、お客様の園地の利用状況やクマ、イノシシ等の出没情報等を住民の方々よりいただき管理に活かした。さらに学区である御所小学校の児童が遠足に利用しゴミ拾いのボランティアをされるなど「おらほの公園(花の植え付け、日常的散策)」といった住民の意識発露に大変感謝している。

・園内案内情報の充実

御所湖広域公園は広範囲に園地が点在しているため各園地の魅力を紹介し、いろいろな園地を巡ってもらえるよう紹介写真パネルを各園地に掲載しており、写真の更新、花だよりでの見頃案内や施設休止の表示を随時追加した。

② 現在、苦慮している事項、今後、改善・工夫したい事項、積極的に取り組みたい事項

・公園周辺での熊やイノシシの出没対策

クマについてここ数年の目撃情報が多く、今年も乗り物広場、除園地などで利用者がいる時間に目撃され対応に苦慮した。H30年、R1年は、県環境保健研究センターがGPSをつけたクマの動向が調査され、そのクマが公園の周辺(敷地内含む)を移動しているという情報もたらされたこともあり、2年間、通常の植栽維持管理の範囲外の周縁部の下刈り作業について補正予算が認められ実施されてきた。しかし、その後そのような情報がないためか、下刈り作業は予算化されず実施できなかった。イノシシの目撃情報も年々多くなり、乗り物広場やファミリーランドでも利用頻度の高い芝生地に掘り起しの被害が拡大している。それに対し雫石町農林課に相談し、乗り物広場とファミリーランドのフェンス外にワナを設置し、乗り物広場では9月14日グラウンドゴルフコース奥側のワナにイノシシ(約30kg)がかかり、営業時間前に農林課職員が駆除した。ファミリーランドでは11月20日ワナに雄ジカ1頭がかかり、雫石町に連絡し猟友会で駆除した。クマ・イノシシの対策として電気柵が有効であるといわれているが、電気柵周辺の伐採と継続した下刈りによる緩衝帯の整備が必要である。また、センサーカメラによる監視が対策立案に有効であり、不法投棄防止の目的も兼ね備品として県より年度末に納入され、各所に設置した。矢櫃地区水辺園地ではイノシシの被害状況、塩ヶ森園地では備品盗難の監視に一定の役割を果たした。

・施設の老朽化対策

公園開設から30年以上経過し、各施設の老朽化が著しく、木製品の腐朽や金属製遊具の腐食などが専門業者の定期点検等で指摘されており、指定管理者が応急修繕をし、県工事で更新中。今後も継続実施し役割分担をはかりより良い整備を進めて行く。

水道関係の配管等も老朽化が進んでおり、乗り物広場や中心地区やなど漏水が疑われるところが多い。R1～2年度に行われたトイレ改修工事においてすべてのトイレで便器の交換（洋式、節水型など）、オストメイトの設置等が行われた。オストメイトについては昨冬の寒さが厳しく2か所で水抜きはしていたものの破損し交換となった。なお、水道、トイレ関係のトラブルは、急を要することが多いが、時間の余裕があるもので、高額が見込まれるものについては、引きつづき県との協議の上対応したい。

・熱中症対策として三大園地に「黒球式熱中症指数計」を設置し対応した。レベルに応じ来園者に放送で注意を呼び掛けた。

・御所湖周遊歩道の完備

公園利用者の需要としてウォーキングやサイクリングの人気の高まっている。湖を巡るコースは大変魅力的であり、毎年ウォーキング大会やJR駅からハイキングが行われている。道路は公園施設ではないが、園地と園地を結ぶ重要な施設である。安庭橋や町場付近の歩道の整備をすることにより、これらが連携され、御所湖の魅力が確かなものとなるので、歩道整備は肝要と考える。

・排水不良対策

町場地区園地全般と御所大橋運動場は排水が非常に悪く、植物の生育面（芝や花）、利用面（遊具まわり、BBQ広場、野球場の水たまり）で影響が出ており改修が急務である。

③ 県に対する要望、意見等

・指定管理期間が今期より5年に延長された。これにより長期計画の必要な案件（雇用確保・従業員教育、遊具等施設管理計画、年次計画による営繕計画等）への対応ができるようになると思われたが、県担当者の交替により、施設運営の考え方や対応が変わることを懸念する。

・除園地にH26年春に開場した盛岡市立つなぎ多目的運動場との間に、開設当初より駐車場の使用方法やトイレ利用について問題がある。特に水道は施設の老朽化や土日に偏る利用状況などから水質の安定管理が難しい。特に昨年より水質検査において「ヒ素およびその化合物」が基準値外となり、温泉等自然由来のものと考えられた、県の指導で今シーズンも引き続きは飲用に供さないこととした。やはりこの水道は飲用は不可とし、手洗いおよびトイレ洗浄専用としての供給に限定したい。また、この区域は艇庫・盛岡市と一体管理することで利用者の利便性が高まると思われ、県担当部署・盛岡市との調整を引き続きお願いしたい。

・施設の老朽化対策について、特に木質部材について更新を行っていただき感謝しております。金属製品や電気系統の老朽化も進んできており、引きつづき更新をよろしくお願いしたい。

・設備更新に関する対応等、H28年度から再開した盛岡振興局土木部都市整備チームとのパトロールを継続し、施設管理者として管理改善点の具申、不要な修繕、出費を抑えるためにも情報提供を密に行い、来園者の利便性を高めていきたい。

・いわて子どもの森から所管替えをさせていただき、昨春から使用を開始した変わり種自転車2種6台は非常に人気が高く大変役立っております。各施設の特徴をいかした利用方法があると思われ、今後とも県内各施設と連携をして進めていきたい。

・「電気代をはじめとする物価上昇」「労務費上昇」について、無駄を省き効率化をはかり対応をしていきたいが、それには限界がある。県には「物価上昇」対策に加え指定管理の労務費算定年度からの最低賃金スライド制にするなど「労務費上昇」対策を検討していただきたい。

・令和4年秋に、従来は鶯宿温泉までつながっていた公共路線バスが、現在は、つなぎ温泉までになり、三大園地（ファミリーランド、町場地区、乗り物広場）までの公共交通手段が無くなりました。県民の足としての公共交通機関を三大園地付近までは必要と思います。

② 県の対応状況について（自己評価）

③ 次期指定管理者選定時における検討課題等

9 改善状況等

| |
|------------------------------|
| 改善を要すると評価された項目（C、D評価の項目について） |
| |
| 改善状況 |
| （指定管理者から県への報告年月日： 年 月 日） |
| 改善状況の確認 |
| （再評価年月日 年 月 日） |

前回委員会における意見等への対応状況

御所湖－ 3

【御所湖広域公園】

| 委員からの意見 | 現在の状況 |
|--|---|
| 施設の故障時の対応に掛かった人件費等のコストを記録し、施設保有量の議論に定量的な根拠として提供して欲しい | 今後、人件費等のコスト算出資料を作成し記録していきたい。 |
| 県内の大学などとの地域課題研究を通じ、有料施設については電子決済などの導入を進めていただきたい | 検討中ではあるが、キャッシュレス決済の導入コストがかかること、又、手数料や事務経費も考慮して現状は導入する予定はない。 |
| 獣害対策のためのセンサーカメラの設置について、ぜひ続けて欲しい。 | 8台導入していただいたセンサーカメラを用い、獣害対策として令和4年は共用期間中矢櫃地区水辺園地、乗り物広場に設置した。矢櫃地区水辺園地ではイノシシの被害の記録に成功した。その他のカメラは不法投棄や盗難防止のため、さくら園（曲り家）、塩ヶ森、中心地区、雫石川園地、繫大橋北園地に設置した。 |
| 二次交通として、公道を走ることができる安全なゴルフカートや電動バイクなどを県とともに検討していただきたい。 | 公道は公園外になることもあり公園管理者として導入は難しいと考えます。 R4秋より従来は鶯宿温泉までつながっていた公共バス路線が、現在はつなぎ温泉までになり、三大園地（ファミリーランド、町場地区、乗り物広場）までのバスが無くなった。まずは公共交通機関へ働きかけ等を県とともに検討したい。 |
| 自然と触れ合う機会として、つなぎ温泉施設と連携して夜間に星空観察会などを行うことができれば、宿泊者へ対するエリアの魅力を高める一つとなるのではないか | ホテル観察会などで情報交換を行っており、地域連携の一環として可能性を検討中。 |
| 繫大橋南園地のトイレだけでも通年使えるようにできないか。 | アンケートでも毎年要望のある事項であるが、冬期は凍結防止対策、駐車場の除雪、巡回費用など、ハード面、ソフト面ともに改修・費用増が見込まれるため、当面は利用不可と考える。 |