

令和6年度 介護保険サービス事業運営に係る 留意事項について

通所介護

県南広域振興局 長寿社会課

説明項目

- 1 令和6年度介護報酬改定について（各種加算等）
- 2 令和6年度介護報酬改定について（運営基準等）
- 3 令和6年度から義務化される事項について

2. (2) ① 通所介護等における入浴介助加算の見直し①

概要

【通所介護、地域密着型通所介護、認知症対応型通所介護★】

- 通所介護等における入浴介助加算について、入浴介助技術の向上や利用者の居宅における自立した入浴の取組を促進する観点から、以下の見直しを行う。
 - ア 入浴介助に必要な技術の更なる向上を図る観点から、入浴介助加算（Ⅰ）の算定要件に、入浴介助に関わる職員に対し、入浴介助に関する研修等を行うことを新たな要件として設ける。【告示改正】
 - イ 入浴介助加算（Ⅱ）の算定要件である、「医師等による、利用者宅浴室の環境評価・助言」について、人材の有効活用を図る観点から、医師等に代わり介護職員が訪問し、医師等の指示の下、ICT機器を活用して状況把握を行い、医師等が評価・助言する場合も算定することを可能とする。【告示・通知改正】
- 加えて、利用者の居宅における自立した入浴への取組を促進する観点から、入浴介助加算（Ⅱ）の算定要件に係る現行のQ&Aや留意事項通知で示している内容を告示に明記し、要件を明確化する【告示改正】

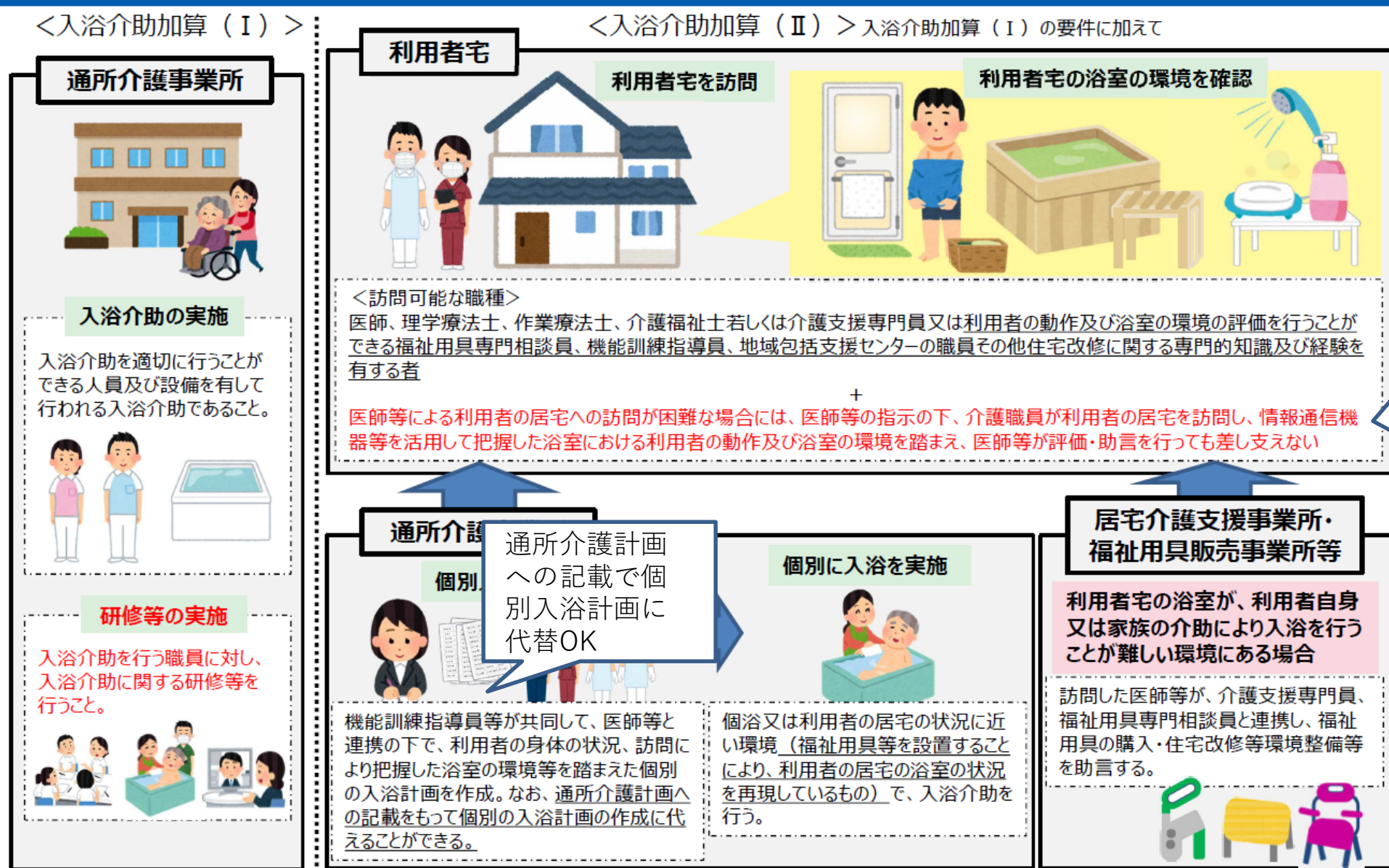
単位数

<現行>	▶	<改定後>
入浴介助加算（Ⅰ） 40単位/日		変更なし
入浴介助加算（Ⅱ） 55単位/日		変更なし

算定要件等

- <入浴介助加算（Ⅰ）>
- ・ 入浴介助を適切に行うことができる人員及び設備を有して行われる入浴介助であること。
 - ・ 入浴介助に関わる職員に対し、入浴介助に関する研修等を行うこと。
- <入浴介助加算（Ⅱ）>（入浴介助加算（Ⅰ）の要件に加えて）
- ・ 医師、理学療法士、作業療法士、介護福祉士若しくは介護支援専門員又は利用者の動作及び浴室の環境の評価を行うことができる福祉用具専門相談員、機能訓練指導員、地域包括支援センターの職員その他住宅改修に関する専門的知識及び経験を有する者（以下「医師等」という。）が、利用者の居宅を訪問し、浴室における当該利用者の動作及び浴室の環境を評価していること。この際、当該居宅の浴室が、当該利用者自身又は家族等の介助により入浴を行うことが難しい環境にある場合には、訪問した医師等が、介護支援専門員・福祉用具専門相談員と連携し、福祉用具の貸与・購入・住宅改修等の浴室の環境整備に係る助言を行うこと。ただし、医師等による利用者の居宅への訪問が困難な場合には、医師等の指示の下、介護職員が利用者の居宅を訪問し、情報通信機器等を活用して把握した浴室における当該利用者の動作及び浴室の環境を踏まえ、医師等が当該評価・助言を行っても差し支えないものとする。
 - ・ 当該事業所の機能訓練指導員等が共同して、医師等と連携の下で、利用者の身体の状態、訪問により把握した居宅の浴室の環境等を踏まえた個別の入浴計画を作成すること。ただし、個別の入浴計画に相当する内容を通所介護計画に記載することをもって個別の入浴計画の作成に代えることができる。
 - ・ 上記の入浴計画に基づき、個浴（個別の入浴をいう。）又は利用者の居宅の状況に近い環境（利用者の居宅の浴室の手すりの位置や使用する浴槽の深さ及び高さ等に合わせて、当該事業所の浴室に福祉用具等を設置することにより、利用者の居宅の浴室の状況を再現しているものをいう。）で、入浴介助を行うこと。

2. (2) ① 通所介護等における入浴介助加算の見直し②



福祉用具専門相談員・機能訓練指導員・地域包括支援センター職員を追加

医師などの指示のもと介護職員が訪問して、ICT活用で医師などと連携でもOK

※ 黒字下線部 → 留意事項通知やO&Aで示している内容を告示に明記した部分。 赤字 → 新規追加部分。

※厚生労働省HP「令和6年度介護報酬改定における改定事項について」(抜粋)

Q.入浴介助に関する研修とは具体的にどのような内容が想定されるのか。

A.具体的には、脱衣、洗髪、洗体、移乗、着衣など入浴に係る一連の動作において介助対象者に必要な入浴介助技術や転倒防止、入浴事故防止のためのリスク管理や安全管理等が挙げられるが、これらに限るものではない。

なお、これらの研修においては、内部研修・外部研修を問わず、入浴介助技術の向上を図るため、継続的に研修の機会を確保されたい。

(令和6年度介護報酬改定に関するQ&A(vol.1)問60)

Q.入浴介助加算(Ⅱ)は、利用者が居宅において利用者自身で又は家族等の介助により入浴を行うことができるようになることを目的とするものであるが、この場合の「居宅」とはどのような場所が想定されるのか。

A.利用者の自宅(高齢者住宅(居室内の浴室を使用する場合のほか、共同の浴室を使用する場合も含む。)を含む。)のほか、利用者の親族の自宅が想定される。なお、自宅に浴室がない等、具体的な入浴場面を想定していない利用者や、本人が希望する場所で入浴するには心身機能の大幅な改善が必要となる利用者にあっては、以下①～⑤をすべて満たすことにより、当面の目標として通所介護等での入浴の自立を図ることを目的として、同加算を算定することとしても差し支えない。

- ① 通所介護等事業所の浴室において、医師、理学療法士、作業療法士、介護福祉士若しくは介護支援専門員又は利用者の動作及び浴室の環境の評価を行うことができる福祉用具専門相談員、機能訓練指導員、地域包括支援センターの職員その他住宅改修に関する専門的知識及び経験を有する者が利用者の動作を評価する。
- ② 通所介護等事業所において、自立して入浴することができるよう必要な設備(入浴に関する福祉用具等)を備える。
- ③ 通所介護等事業所の機能訓練指導員等が共同して、利用者の動作を評価した者等との連携の下で、当該利用者の身体の状態や通所介護等事業所の浴室の環境等を踏まえた個別の入浴計画を作成する。なお、個別の入浴計画に相当する内容を通所介護計画の中に記載する場合は、その記載をもって個別の入浴計画の作成に代えることができるものとする。
- ④ 個別の入浴計画に基づき、通所介護等事業所において、入浴介助を行う。
- ⑤ 入浴設備の導入や心身機能の回復等により、通所介護等以外の場面での入浴が想定できるようになっているかどうか、個別の利用者の状況に照らし確認する。
(令和6年度介護報酬改定に関するQ&A(vol.1)問62)

2. (3) ① 科学的介護推進体制加算の見直し

【通所介護、地域密着型通所介護、認知症対応型通所介護★、通所リハビリテーション★、特定施設入居者生活介護★、地域密着型特定施設入居者生活介護、小規模多機能型居宅介護★、認知症対応型共同生活介護★、看護小規模多機能型居宅介護、介護老人福祉施設、地域密着型介護老人福祉施設入所者生活介護、介護老人保健施設、介護医療院】

概要

- 科学的介護推進体制加算について、質の高い情報の収集・分析を可能とし、入力負担を軽減し科学的介護を推進する観点から、以下の見直しを行う。
 - ア 加算の様式について入力項目の定義の明確化や他の加算と共通している項目の見直し等を実施。
【通知改正】
 - イ LIFEへのデータ提出頻度について、少なくとも「6月に1回」から「3月に1回」に見直す。
【通知改正】
 - ウ 初回のデータ提出時期について、他のLIFE関連加算と揃えることを可能とする。【通知改正】

算定要件等

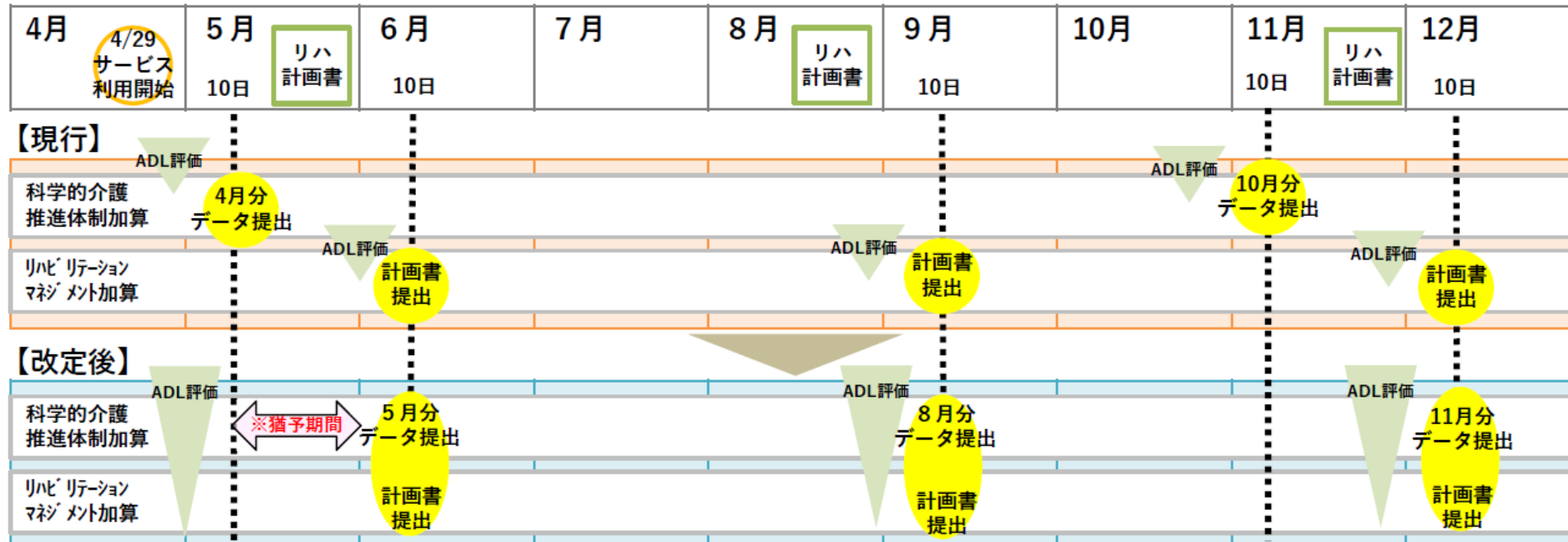
- LIFEへのデータ提出頻度について、他のLIFE関連加算と合わせ、少なくとも「3月に1回」に見直す。
- その他、LIFE関連加算に共通した見直しを実施。
<入力負担軽減に向けたLIFE関連加算に共通する見直し>
 - ・ 入力項目の定義の明確化や、他の加算と共通する項目の選択肢を統一化する
 - ・ 同一の利用者に複数の加算を算定する場合に、一定の条件下でデータ提出のタイミングを統一できるようにする

LIFEへのデータ提出頻度の見直し（イメージ）

- 各加算のデータ提出頻度について、サービス利用開始月より入力を求めている加算があれば、サービス利用開始後の計画策定時に入力が必要な加算もあり、同一の利用者であっても算定する加算によって入力のタイミングが異なり、事業所における入力タイミングの管理が煩雑となっている。
- LIFEへのデータ提出について、「少なくとも3か月に1回」と統一する。
- また、同一の利用者に対して複数の加算を算定する場合のデータ提出頻度を統一できるよう、例えば、月末よりサービス利用を開始する場合であって、当該利用者の評価を行う時間が十分確保できない場合等、一定の条件の下で、提出期限を猶予する。

例：同一の利用者に科学的介護推進体制加算及びリハビリテーションマネジメント加算を算定する場合

- ・ 現在、科学的介護推進体制加算はサービス利用開始月とその後少なくとも6月に1度評価を行い、翌月の10日までにデータを提出することになっており、リハビリテーションマネジメント加算はリハビリテーション計画書策定月、及び計画変更月に加え、少なくとも3月に1度評価を行いデータを提出することになっている。いずれの加算にもADLを含め同じ評価項目が含まれている。
- ・ これらの加算の提出タイミングを少なくとも3月に1度と統一するとともに、例えば、月末にサービスを開始した場合に、科学的介護推進体制加算のデータ提出期限に猶予期間を設けることで、評価やデータ提出のタイミングを揃えることを可能とする。



(※) 一定の条件の下で、サービス利用開始翌月までにデータ提出することとしても差し支えない。ただし、その場合は利用開始月は該当の加算は算定できないこととする。

Q.科学的介護推進体制加算のデータ提出頻度について、少なくとも6か月に1回から3か月に1回に見直されたが、令和6年4月又は6月以降のいつから少なくとも3か月に1回提出すればよいか。

A.科学的介護推進体制加算を算定する際に提出が必須とされている情報について、令和6年4月又は6月以降は、少なくとも3か月に1回提出することが必要である。

例えば、令和6年2月に提出した場合は、6か月後の令和6年8月までに少なくとも1回データ提出し、それ以降は3か月後の令和6年11月までに少なくとも1回のデータ提出が必要である。

(令和6年度介護報酬改定に関するQ&A(vol.7)問175)


1. (7) ③ 通所介護・地域密着型通所介護における認知症加算の見直し

概要

【通所介護、地域密着型通所介護】

- 通所介護・地域密着型通所介護における認知症加算について、事業所全体で認知症利用者に対応する観点から、従業者に対する認知症ケアに関する個別事例の検討や技術的指導に係る会議等を定期的に開催することを求めることとする。また、利用者に占める認知症の方の割合に係る要件を緩和する。【告示改正】

単位数

<現行> 認知症加算 60単位/日  <改定後> 変更なし

算定要件等

- 指定居宅サービス等基準第93条第1項第2号又は第3号・指定地域密着型サービス基準第20条第1項第2号又は第3号に規定する員数に加え、看護職員又は介護職員を常勤換算方法で2以上確保していること。
- 指定通所介護事業所・指定地域密着型通所介護事業所における前年度又は算定日が属する月の前3月間の利用者の総数のうち、日常生活に支障を来すおそれのある症状又は行動が認められることから介護を必要とする認知症の者の占める割合が100分の15以上であること。
- 指定通所介護・指定地域密着型通所介護を行う時間帯を通じて、専ら当該指定通所介護・指定地域密着型通所介護の提供に当たる認知症介護の指導に係る専門的な研修、認知症介護に係る専門的な研修又は認知症介護に係る実践的な研修等を修了した者を1名以上配置していること。
- 当該事業所の従業者に対する認知症ケアに関する事例の検討や技術的指導に係る会議を定期的に開催していること。（新設）

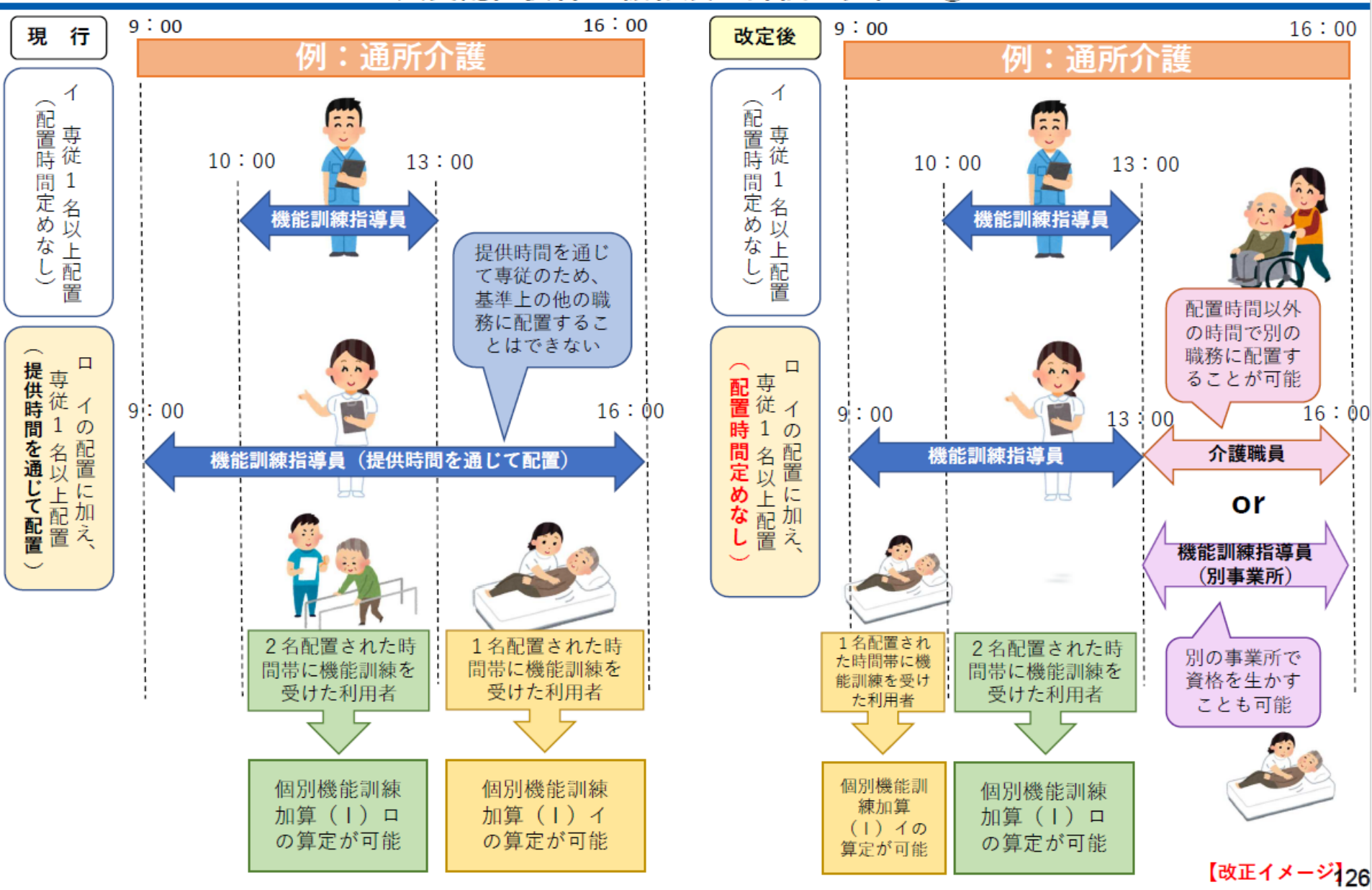
3. (3) ⑦ 通所介護、地域密着型通所介護における個別機能訓練加算の 人員配置要件の緩和及び評価の見直し①

概要	【通所介護、地域密着型通所介護】
<p>○ 通所介護、地域密着型通所介護における個別機能訓練加算について、機能訓練を行う人材の有効活用を図る観点から、個別機能訓練加算（Ⅰ）口において、現行、機能訓練指導員を通所介護等を行う時間帯を通じて1名以上配置しなければならないとしている要件を緩和するとともに、評価の見直しを行う。【告示改正】</p>	

単位数		
<p><現行></p> <p>個別機能訓練加算（Ⅰ）イ 56単位/日</p> <p>個別機能訓練加算（Ⅰ）ロ 85単位/日</p> <p>個別機能訓練加算（Ⅱ） 20単位/月</p>	▶	<p><改定後></p> <p>変更なし</p> <p>個別機能訓練加算（Ⅰ）ロ 76単位/日（変更）</p> <p>変更なし</p>

算定要件等	
	個別機能訓練加算（Ⅰ）ロ
ニーズ把握・情報収集	通所介護・地域密着型通所介護事業所の機能訓練指導員が、利用者の居宅を訪問し、ニーズを把握するとともに、居宅での生活状況を確認。
機能訓練指導員の配置	専従1名以上配置（ <u>配置時間の定めなし</u> ） ※ 人員欠如減算・定員超過減算に該当している場合は、個別機能訓練加算を算定しない。 ※ 個別機能訓練加算（Ⅰ）イの配置（専従1名以上配置（配置時間の定めなし））に加え、合計で2名以上の機能訓練指導員を配置している時間帯において算定が可能。
計画作成	居宅訪問で把握したニーズと居宅での生活状況を参考に、多職種共同でアセスメントを行い、個別機能訓練計画を作成。
機能訓練項目	利用者の心身の状況に応じて、身体機能及び生活機能の向上を目的とする機能訓練項目を柔軟に設定。 訓練項目は複数種類を準備し、その選択に当たっては利用者の生活意欲が増進されるよう利用者を援助する。
訓練の対象者	5人程度以下の小集団又は個別。
訓練の実施者	機能訓練指導員が直接実施（介護職員等が訓練の補助を行うことは妨げない）
進捗状況の評価	3か月に1回以上実施し、利用者の居宅を訪問した上で、居宅での生活状況を確認するとともに、当該利用者又はその家族に対して個別機能訓練計画の進捗状況等を説明し、必要に応じて個別機能訓練計画の見直し等を行う。

3. (3) ⑦ 通所介護、地域密着型通所介護における個別機能訓練加算の 人員配置要件の緩和及び評価の見直し②



Q.個別機能訓練加算(Ⅰ)イにおいては、専ら機能訓練指導員の職務に従事する理学療法士等を1名以上配置することとなっている。また個別機能訓練加算(Ⅰ)ロにおいては、個別機能訓練加算(Ⅰ)イの要件である、専ら機能訓練指導員の職務に従事する理学療法士等を1名以上配置することに加えて、専ら機能訓練指導員の職務に従事する理学療法士等を1名以上配置することとなっているが、これらの理学療法士等は病院、診療所、訪問看護ステーション等との連携により確保することとしてもよいか。

A. 個別機能訓練加算(Ⅰ)イ及びロについては、いずれの場合も、当該加算を算定する事業所に理学療法士等を配置する必要があることから、事業所以外の機関との連携により確保することは認められない。
(令和6年度介護報酬改定に関するQ&A(vol.1)問56)

2 令和6年度介護報酬改定について (運営基準等)

1. (2) ② 豪雪地帯等において急な気象状況の悪化等があった場合の 通所介護費等の所要時間の取扱いの明確化

概要

【通所介護、地域密着型通所介護、認知症対応型通所介護★、通所リハビリテーション】

- 豪雪地帯等において、積雪等のやむを得ない事情の中でも継続的なサービス提供を行う観点から、通所介護費等の所要時間について、利用者の心身の状況（急な体調不良等）に限らず、積雪等をはじめとする急な気象状況の悪化等によるやむを得ない事情についても考慮することとする。【通知改正】

算定要件等

- 現行の所要時間による区分の取扱いにおいては、現に要した時間ではなく、計画に位置づけられた内容の通所介護等を行うための標準的な時間によることとされているところ、実際の通所介護等の提供が計画上の所要時間よりもやむを得ず短くなった場合には計画上の単位数を算定して差し支えないものとしている。
上記「やむを得ず短くなった場合」には、当日の利用者の心身の状況に加えて、**降雪等の急な気象状況の悪化等により、利用者宅と事業所間の送迎に平時よりも時間を要した場合**も該当する。
なお、計画上の所要時間よりも大きく短縮した場合には、計画を変更の上、変更後の所要時間に応じた単位数を算定すること。

降雪等…局地的大雨や雷、竜巻、ひょうなども含まれる。例えば、急な気象状況の悪化等により道路環境が著しく悪い状態等も含むこととして差し支えない。

5. ⑤ 通所系サービスにおける送迎に係る取扱いの明確化

概要

【通所介護、地域密着型通所介護、認知症対応型通所介護★、通所リハビリテーション★、療養通所介護】

- 通所系サービスにおける送迎について、利便性の向上や運転専任職の人材不足等に対応する観点から、送迎先について利用者の居住実態のある場所を含めるとともに、他の介護事業所や障害福祉サービス事業所の利用者との同乗を可能とする。【Q&A発出】

算定要件等

(送迎の範囲について)

- 利用者の送迎について、利用者の自宅と事業所間の送迎を原則とするが、運営上支障が無く、利用者の居住実態(例えば、近隣の親戚の家)がある場所に限り、当該場所への送迎を可能とする。

(他介護事業所利用者との同乗について)

- 介護サービス事業所において、他事業所の従業員が自事業所と雇用契約を結び、自事業所の従業員として送迎を行う場合や、委託契約において送迎業務を委託している場合(共同での委託を含む)には、責任の所在等を明確にした上で、他事業所の利用者との同乗を可能とする。

(障害福祉サービス利用者との同乗について)

- 障害福祉サービス事業所が介護サービス事業所と雇用契約や委託契約(共同での委託を含む)を結んだ場合においても、責任の所在等を明確にした上で、障害福祉サービス事業所の利用者も同乗することを可能とする。

※ なお、この場合の障害福祉サービス事業所とは、同一敷地内事業所や併設・隣接事業所など、利用者の利便性を損なわない範囲内の事業所とする。

3 令和6年度から義務化される事項 について

1. 業務継続計画(BCP)の策定(その1)

感染症や災害への対応力強化を図るために義務化

- ① 感染症又は非常災害の発生時において、利用者に対する当該サービスの提供を継続的に実施し、及び非常時の体制で早期の業務再開を図るための計画（以下「業務継続計画」という。）を策定し、当該業務継続計画に従い必要な措置を講ずること。
- ② 従業者に対し、業務継続計画について周知するとともに必要な研修及び訓練（シミュレーション）を**定期的（年1回以上）**に実施すること。
- ③ 定期的に業務継続計画の見直しを行い、必要に応じて業務継続計画の変更を行うこと。

1. 業務継続計画(BCP)の策定(その2)

感染症に係る業務継続計画の記載内容

- ① 平時からの備え（体制構築・整備、感染防止に向けた取り組みの実施、備蓄品の確保等）
- ② 初動対応
- ③ 感染拡大防止体制の確保（保健所との連携、濃厚接触者への対応、関係者との情報共有等）

厚生労働省HP 参照

「介護施設・事業所における新型コロナウイルス感染症発生時の業務継続ガイドライン」

1. 業務継続計画(BCP)の策定(その3)

災害に係る業務継続計画の記載内容

- ① 平時からの備え（建物・設備の安全対策、電気・水道等のライフラインが停止した場合の対策、必要品の備蓄等）
- ② 緊急時の対応（業務継続計画の発動基準、対応体制等）
- ③ 他施設及び地域との連携

厚生労働省HP 参照

「介護施設・事業所における自然災害発生時の業務継続ガイドライン」

◎ 業務継続計画未策定事業所に対する減算の導入

○ 感染症や災害が発生した場合であっても、必要な介護サービスを継続的に提供できる体制を構築するため、業務継続に向けた計画の策定の徹底を求める観点から、感染症若しくは災害のいずれか又は両方の業務継続計画が未策定の場合、基本報酬を減算する。【告示改正】…所定単位数の100分の1

算定要件等

○ 以下の基準に適合していない場合（新設）

- ・ 感染症や非常災害の発生時において、利用者に対するサービスの提供を継続的に実施するための、及び非常時の体制で早期の業務再開を図るための計画（業務継続計画）を策定すること
- ・ 当該業務継続計画に従い必要な措置を講ずること

※ 令和7年3月31日までの間、感染症の予防及びまん延の防止のための指針の整備及び非常災害に関する具体的計画の策定を行っている場合には、減算を適用しない。

※業務継続計画未策定減算については、行政機関が運営指導等で不適切な取り扱いを発見した時点ではなく、「基準を満たさない事実が生じた時点」まで遡及して減算を適用することとなる。

2. 虐待の防止（その1）

利用者の尊厳の保持・人格の尊重が達成されるよう、虐待の未然防止、早期発見、迅速かつ適切な対応の観点から次の措置を講じること。

① 虐待防止検討委員会の設置

虐待の防止のための対策を検討する「委員会（リモート会議等可）」を**定期的**に開催するとともに、その結果について従業者に周知徹底を図ること

※周知した記録（研修記録等）を残す

※構成メンバーは管理者を含む幅広い職種で、メンバーの責務及び役割分担を明確にする

2. 虐待の防止（その2）

委員会における具体的な検討事項（想定）

- ・ 委員会その他事業所内の組織に関すること
- ・ 指針の整備に関すること
- ・ 職員研修の内容に関すること
- ・ 従業者が相談・報告できる体制整備に関すること
- ・ 従業者が虐待を把握した場合に市町への通報が迅速に行なわれるための方法
- ・ 発生原因等の分析から得られる再発の確実な防止策
- ・ 「再発防止策」を講じた際に、その効果についての評価に関すること

2. 虐待の防止（その3）

② 虐待の防止のための「指針」を整備すること。

（指針には次の項目を盛り込むこと）

- ・虐待の防止に関する基本的な考え方
- ・委員会その他事業所内の組織に関する事項
- ・職員研修に関する基本方針
- ・虐待発生時の対応に関する基本方針
- ・虐待発生時の相談・報告体制に関する事項
- ・成年後見制度の利用支援に関する事項
- ・虐待等に係る苦情解決方法に関する事項
- ・利用者等に対する指針の閲覧に関する事項
- ・その他、虐待防止の推進のために必要な事項

2. 虐待の防止（その4）

③ 従業者に対する虐待防止研修の実施

- ・委員会が作成した「研修プログラム」等に基づき、従業者に対し、適切な知識を普及、啓発するための定期的な研修（年1回以上）及び新規採用時の研修を実施し、その内容を記録（復命書等の作成）すること。（事業所の内部及び外部研修を含む）
- ・復命書には、開催日時、場所、講師名、出席者名及びその研修に使用したテキストの写しなどを添付して下さい。

④ 担当者の設置

- ①②③に掲げる措置を適切に実施するための担当者を置くこと。

◎ 高齢者虐待防止未実施減算の導入

○ 利用者の人権の擁護、虐待の防止等をより推進する観点から、全ての介護サービス事業者（居宅療養管理指導及び特定福祉用具販売を除く。）について、虐待の発生又はその再発を防止するための措置（虐待の発生又はその再発を防止するための委員会の開催、指針の整備、研修の実施、担当者を定めること）が講じられていない場合に、基本報酬を減算する。【告示改正】…所定単位数の100分の1

○施設におけるストレス対策を含む高齢者虐待防止に向けた取組例を収集し、周知を図るほか、国の補助により都道府県が実施している事業において、ハラスメント等のストレス対策に関する研修を実施できることや、同事業による相談窓口について、高齢者本人とその家族だけでなく介護職員等も利用できることを明確化するなど、高齢者虐待防止に向けた施策の充実を図る。

◎ 高齢者虐待防止未実施減算の導入

算定要件等

○ 虐待の発生又はその再発を防止するための以下の措置が講じられていない場合

(新設)

- ・ 虐待の防止のための対策を検討する委員会（テレビ電話装置等の活用可能）を定期的に開催するとともに、その結果について、従業員に周知徹底を図ること。
- ・ 虐待の防止のための指針を整備すること。
- ・ 従業員に対し、虐待の防止のための研修を定期的実施すること。
- ・ 上記措置を適切に実施するための担当者を置くこと。

→全ての措置の一つでも講じられていなければ減算となることに留意すること。
→運営指導等で行政機関が把握した高齢者虐待防止措置が講じられていない事実が、発見した日の属する月が「事実が生じた月」となり、その時点から減算の適用となる。

3.身体拘束の適正化の推進

○ 身体的拘束等の更なる適正化を図る観点から、以下の見直しを行う。

ア短期入所系サービス及び多機能系サービスについて、身体的拘束等の適正化のための措置（委員会の開催等、指針の整備、研修の定期的な実施）を義務付ける。

【省令改正】また、身体的拘束等の適正化のための措置が講じられていない場合は、基本報酬を減算する。その際、1年間の経過措置期間を設けることとする。【告示改正】

イ訪問系サービス、**通所系サービス**、福祉用具貸与、特定福祉用具販売及び居宅介護支援について、利用者又は他の利用者等の生命又は身体を保護するため緊急やむを得ない場合を除き、身体的拘束等を行ってはならないこととし、身体的拘束等を行う場合には、その態様及び時間、その際の利用者の心身の状況並びに緊急やむを得ない理由を記録することを義務付ける。【省令改正】

4. 衛生管理等

- ① 事業所における感染症の発生の予防及びまん延の防止のための対策を検討する「**委員会**（リモート会議等可）」をおおむね6月に1回以上開催するとともに、その結果について、従業者に周知徹底を図ること。
- ② 事業所における感染症の発生の予防及びまん延の防止のための**指針を整備**すること。
 - ・ 平時の対策（手洗いの基本、早期発見のための日常の観察項目等）
 - ・ 発生時の対応（発生状況の把握、感染拡大の防止、医療機関や保健所等、関係機関との連携など）
- ③ 事業所において、従業者に対し、感染症の発生の予防及びまん延の防止のための**研修及び訓練**を**定期的(年1回以上)**に実施すること。

5.無資格者への認知症介護基礎研修受講の義務付け

○介護に直接携わる職員のうち医療・福祉関係の資格を有さない者について、認知症介護基礎研修を受講させるために必要な措置を講じること。

各資格のカリキュラム等において認知症介護に関する基礎的な知識及び技術を習得している方は対象外です。

⇒ 看護師、准看護師、介護福祉士、介護支援専門員、実務者研修修了者、初任者研修修了者、生活援助従事者研修修了者、介護職員基礎研修課程又は訪問介護員養成研修1級・2級課程修了者 ほか