

【昨年度取組状況】

◆地域防災力を維持・継続・強化するための取組

実際の災害を想定しての市防災訓練の実施（夜間の避難訓練）

防災士が講師となり住民に防災グッズの作り方などを指導



【今年度取組内容】

◆避難行動に資する基盤等の整備

住民への情報伝達に多様性をもたせる防災行政無線の整備（デジタル化更新）

屋外マストからの放送のほか、防災ラジオ、スマートフォン等にも同時配信できるシステムを構築



■八幡平市

【昨年度取組状況】

◆避難行動に資する基盤等の整備

住民に対する情報伝達手段の確保

防災行政無線のデジタル化整備



【今年度取組内容】

◆安全な避難行動のための取組

要配慮者施設等が参加した実践的な訓練の実施

市防災訓練と合わせた要配慮者施設等における避難訓練の実践



葛巻町

【昨年度取組状況】

◆安全な避難行動のための取組

水防団と地域自主防災隊との連携強化による住民誘導と幼児教育

総合防災訓練での各種自然災害に備えた避難誘導訓練



【今年度取組内容】

◆安全な避難行動のための取組

防災マップの配布に伴い住民に対する周知と有事における行動の知識習得

防災マップの周知と我が家のとるべき行動を記したメモ書きの有効活用

災害の種類		発生	発生月日	避難場所	避難経路	備考
地震						
台風						
大雨						
大雪						
その他						

氏名	住所	電話番号	住所	備考

氏名	職名	電話番号	住所	備考



■ 軽米町

【昨年度取組状況】

◆地域防災力を維持・継続・強化するための取組

自主防災会の活動事例の紹介
地域の危険個所を把握する活動など

県の地域防災サポーター講師派遣
による自主防災組織結成に向けた
講演会、31地区73名の参加



【今年度取組内容】

◆地域防災力を維持・継続・強化するための取組

防災マップの作成
自主防災組織の避難、炊き出し訓練

最大規模の降雨を想定した洪水浸水
想定区域の公表に基づき、防災マッ
プを作製し危険箇所の周知を図る。



■九戸村

【昨年度取組状況】

◆洪水氾濫を防ぐ対策

土砂堆積しないよう可道の改良ならびに適正な流下能力を確保するための水門工事の実施

瀬月内川合流箇所において、河川が氾濫しないよう、適正な流下能力を確保するための水門工事を実施。また、河道を改良し土砂堆積を解消。



【今年度取組内容】

◆地域防災力を維持・継続・強化するための取組

避難勧告に着目した住民参加の実践的な訓練の実施

地域住民、水防団（消防団）、関係機関等による総合防災訓練の実施



■ 一戸町

【昨年度取組状況】

◆ 安全な避難行動のための取組

各種情報を正しく理解し早めの避難行動に繋げるセミナーの実施

防災セミナーの実施



【今年度取組内容】

◆ 地域防災力を維持・継続・強化するための取組

防災関連団体等の連携強化を図る訓練の実施

消防団を核とした防災訓練の実施



盛岡地方気象台

【昨年度取組状況】

◆地域防災力を維持・継続・強化するための取組

市町村との顔の見える関係の維持・継続、防災に関する知識の普及啓発

首長訪問や出水期前の市町村訪問による市町村との顔の見える関係の維持・継続、自主防災組織や地域住民及び児童・生徒等を対象とした防災に関する知識の普及啓発

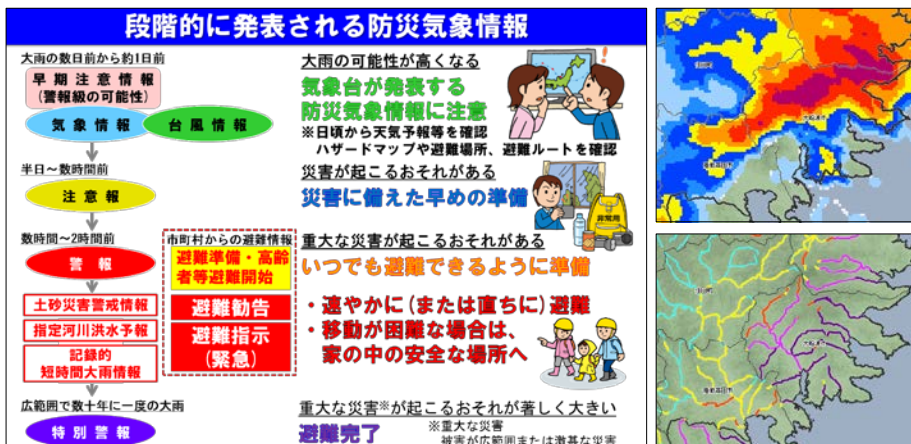


【今年度取組内容】

◆地域防災力を維持・継続・強化するための取組

市町村との顔の見える関係の維持・継続、防災に関する知識の普及啓発

首長訪問や出水期前の市町村訪問による市町村との顔の見える関係の維持・継続、自主防災組織や地域住民及び児童・生徒等を対象とした防災に関する知識の普及啓発



■ 岩手県総務部総合防災室

【昨年度取組状況】

◆ 安全な避難行動のための取組

台風接近時に伴う対応について、県から市町村に助言

● 風水害時の活動

台風第24号接近時に、岩手県風水害対策支援チーム員を招集

チームからの助言に基づき、県から全市町村に対し、警戒を必要とする地域及び高齢者等の日中の避難等について助言を実施

● 平時の活動

気象台等と連携し、15市町村において、防災気象情報の活用、災害情報システムの操作、災害への初動対応や図上訓練等に係る研修を実施

【今年度取組内容】

◆ 安全な避難行動のための取組

岩手県風水害対策支援チームの活動の継続、市町村研修の実施

● 風水害時の活動

台風等接近時に岩手県風水害対策支援チームを招集し、市町村に対する助言内容を検討

● 平時の活動

気象台等と連携し、18市町村において防災気象情報の活用、災害情報システムの操作、災害への初動対応や図上訓練等に係る研修を実施

■二戸土木センター

【昨年度取組状況】

◆洪水氾濫を未然に防ぐ対策

河川改修事業により河川断面を拡大し、流下能力の向上を図った。

馬淵川筋堀野地区河川改修による流下能力の向上を継続した



【今年度取組内容】

◆河川管理施設の治水機能を正常に保ち、有効に活用する取組

河川の流下を妨げる立木や堆積土砂の伐採や除去を実施する。

瀬月内川、雪谷川での河道掘削による流下能力の確保を実施する



■岩手土木センター

【昨年度取組状況】

◆洪水氾濫を未然に防ぐ対策

洪水の流下を阻害する堆積土砂の撤去を実施した

流下能力を確保するため、河道掘削を実施(馬淵川、安比川)



【馬淵川】泉田向橋地区



【安比川】日影地区

【今年度取組内容】

◆洪水氾濫を未然に防ぐ対策

3か年緊急対策に基づく、河道掘削及び支障木伐採の着実な推進等

流下能力を確保するため、河道掘削、支障木伐採を実施(馬淵川、兄川)

流下能力を確保するため、河川改修を実施(安比川浅沢地区)



【馬淵川】河道掘削、支障木伐採候補地



【安比川】浅沢地区

岩手県県土整備部河川課(1/2)

【昨年度取組内容】

◆安全な避難行動のための取組

◆安全な避難行動のための取組

水位周知河川の指定拡大

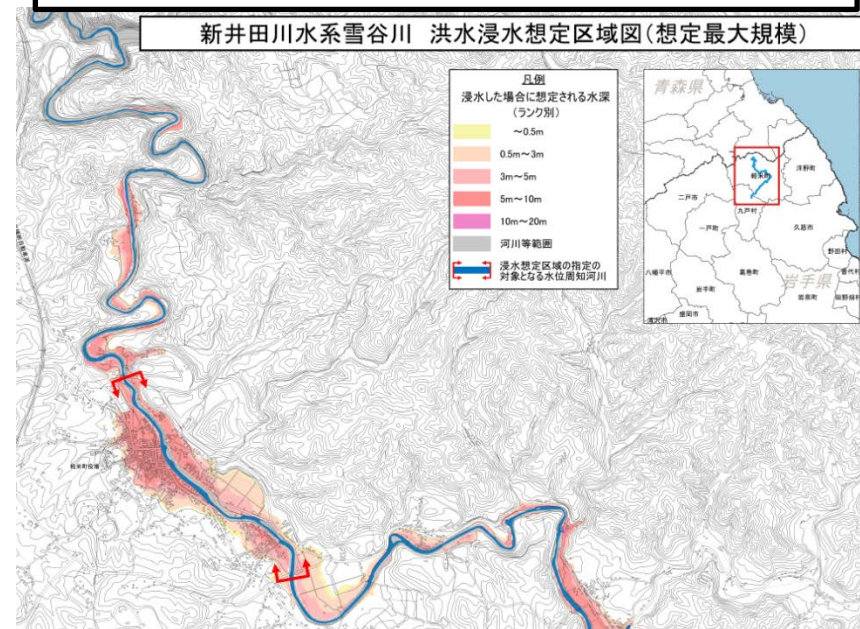
洪水浸水想定区域の指定拡大

水位周知河川指定5ヶ年計画に基づき、馬淵川を指定

洪水浸水想定区域指定5ヶ年計画に基づき、R1. 5月下旬に雪谷川、瀬月内川を指定予定

○水位周知河川指定5ヶ年計画

	指定河川	
H29	2河川	小本川(岩泉町)、安家川(岩泉町)
H30	13河川	稗貫川(花巻市)、千厩川(一関市)、大川(一関市)、松川(八幡平市)、胆沢川(奥州市)、諸葛川(滝沢市、盛岡市)、雫石川(雫石町)、 馬淵川(葛巻町) 、北上川(岩手町)、和賀川(西和賀町)、閉伊川(宮古市)、普代川(普代村)、宇部川(野田村、久慈市)
H31	2河川	岩崎川(紫波町、矢巾町)、人首川(奥州市)
H32	3河川	小烏瀬川(遠野市)、刈屋川(宮古市)、長沢川(宮古市)
H33		
合計	20河川	



■岩手県県土整備部河川課(2/2)

【昨年度取組内容】

- ◆避難行動、水防活動、排水活動に資する基盤等の整備

危機管理型水位計の設置

危機管理型水位計を県内に325基
(うち当圏域44基)設置



【今年度取組内容】

- ◆避難行動、水防活動、排水活動に資する基盤等の整備

簡易型監視カメラの設置

簡易型監視カメラを県内に設置予定



試験計測状況(上段)と撮影された画像(下段)