



# 美しい 県土づくりNEWS



岩手県 県土整備部  
手づくり広報誌 80号  
平成 23年 3月 10日発行  
編集 県土整備企画室

## 目次

- 2 三陸縦貫自動車道「釜石山田道路」が部分開通
- 4 「第1回 いわたの道を考える懇談会」を開催
- 5 平成 23年度も豪華クルーズ客船が多数寄港
- 6 第8回日本シニアカーリング選手権で「チーム岩手」が優勝  
～ 岩手土木センターの阿部主任主査が世界大会出場 ～
- 7 「いわて汚水処理ビジョン 2010」を策定
- 9 盛川で「ヨシ焼き」を実施
- 10 鳥海トンネルが開通（一戸町）
- 11 県立都市公園 平成 23年度オープンのお知らせ
- 12 道路脇の草刈りに協力いただける団体を募集
- 13 いわて花巻空港新ターミナルビル2周年記念イベントのお知らせ
- 14 明日を担う若手職員を紹介します

(県庁県土整備企画室 鶴巻技師)



## 三陸縦貫自動車道「釜石山田道路」が部分開通！！

～ 沿岸地域の幹線道路ネットワークの構築に一步前進 ～

平成 23年 3月 5日(土)、三陸縦貫自動車道「釜石山田道路」の先行整備区間である釜石両石 IC～釜石北 IC 間 4.6km(国土交通省施行)と、釜石両石 IC へのアクセス道路である一般県道水海大渡線「女遊部工区」1.4km(岩手県施行)が開通しました。

今回の開通により、鵜住居地区の渋滞の緩和や、隘路区間の回避による交通安全の向上、津波等災害時の代替路の確保による防災力の向上が期待されます。



# 三陸縦貫自動車道釜石山田道路が部分開通！！

～ 釜石両石 IC へのアクセス道路一般県道水海大渡線「女遊部工区」も併せて開通 ～

道路建設課

沿岸広域振興局土木部

平成 23 年 3 月 5 日（土）三陸縦貫自動車道「釜石山田道路」の先行整備区間である釜石両石 IC～釜石北 IC 間の L=4.6km（国土交通省施行）と、釜石両石 IC へのアクセス道路である一般県道水海大渡線「女遊部工区」L=1.4km（岩手県施行）が開通しました。

【概要図】



【開通式】

釜石市民文化会館で開催された開通式典では、主催者を代表して上野副知事から「開通に伴い、**鵜住居地区の渋滞の緩和、通過時間の短縮**に加え、「**恋の峠**」の急カーブを避けて安全に通行できるようになった。今後も、「釜石山田道路」の一日でも早い全線開通を期待するとともに、「三陸縦貫自動車道」をはじめとする幹線道路ネットワークの早期全線開通に向けて取り組みたい。」と挨拶。また、野田釜石市長からは、「**去年のチリ地震津波では迂回路がないため混乱した。市民生活の課題が解消され、企業誘致や大槌町との交流促進**にもつながる。」との喜びの言葉がありました。現地式典では、晴天にも恵まれ、両石虎舞保存会「虎舞演舞」で式典を盛り上げ、関係者によるテープカット、くす玉開披を行い、開通を祝いました。



式典後、釜石両石 IC 側から記念パレードが行われたほか、開通前の道路を歩く「釜石山田道路ウォーキング」が行われ、地域の方々約 430 人が参加しました。



【整備効果】

今回の開通に伴い、南北を結ぶ唯一の幹線道路である国道 45 号の鵜住居地区で発生していた朝夕の慢性的な渋滞が緩和されるとともに、通過時間で約 1 分半の時間短縮が図られました。

また、現在の国道 45 号の「恋の峠」などにおける急カーブ、急勾配区間の回避により安全で円滑な交通が確保されるとともに、津波等災害時の代替路・輸送道路が確保され、地域の防災力の向上も期待されます。

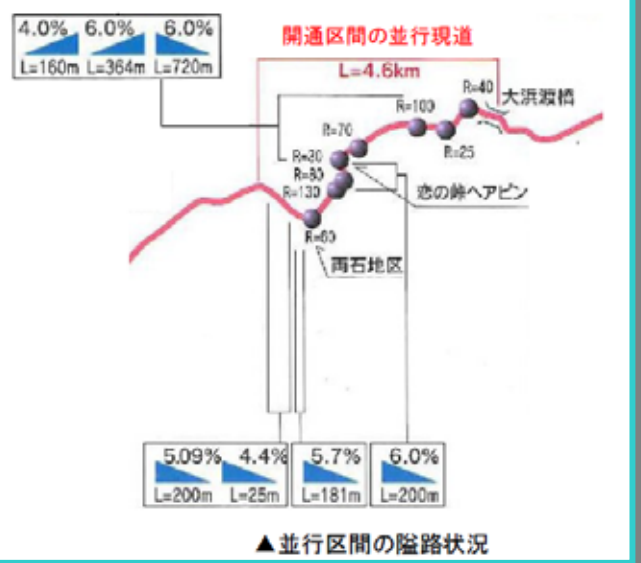
- ①「恋の峠」線形不良区間を回避  
急カーブ(100m未満:8箇所 最小色線半径25m)
- ②緊急時の代替路・輸送道路の確保  
代替路が無く、通行止め時には大きな迂回
- ③両石から鵜住居地区の渋滞を緩和  
最大渋滞長1,300m(鵜住居地区実測)

快適・安全・安心の確保

- ④定時性・速達性の確保  
国道45号両石～片岸地内  
所要時間 7.1分(実測)

所要時間 5.6分  
約1分半短縮

国道45号からのアクセス道路分を含む。



整備前の国道 45 号の渋滞状況 (鵜住居交差点付近)



「釜石山田道路」開通後の状況



出典：三陸国道事務所

## 「第1回 いわての道を考える懇談会」を開催しました！

～ 今後の道路整備の目指すべき方向性等について検討しています ～

道路建設課

県では、平成21年度に策定した「いわて県民計画」を踏まえた今後の道路整備の目指すべき方向性等について、道路利用者から広く提言をいただくため、平成23年1月31日に「第1回 いわての道を考える懇談会」を開催しました。

懇談会に先立ち、平井県土整備部長から、「岩手の道路は広範な役割を担っているが、道路ネットワークは特に三陸沿岸部等で不十分な状態。しかし、道路改築の予算はピーク時の5分の1程度となっており、今後、維持管理費も増大していく中で、今後どういう道路ネットワークを構築していくか、全体構想を作るべきと考えている。そのためには、道路ユーザーの方々からニーズを聞きながら構想を作っていくかなければならない。」と設立の目的を説明しました。

懇談会は、県内各地の物流・観光・医療・商工関係等の各委員で構成することとし、会長には元田良孝岩手県立大学総合政策学部教授を選任しました。



会長の 元田良孝 岩手県立大学教授

### 【第1回懇談会の概要】

事務局から「岩手の道路の現状と課題」と、物流、観光、救急医療、災害時の4つの視点からの「道路利用の現状」等を説明し、委員の方々から意見をいただきました。

#### < 主な意見 >

- 命と災害に重点をおいた整備
- 生活道路の視点の必要性
- 事業の選択と集中
- 沿岸部と内陸部のインフラ格差
- ミッシングリンクの早期解消
- 公共交通による対応との組み合わせ



懇談会の様子

第2回懇談会は、「道路整備の方向性」などを議論する予定としており、3月下旬に開催することとしています。

「第1回 いわての道を考える懇談会」の詳細については、下記の道路建設課 HP をご覧ください！

<http://www.pref.iwate.jp/view.rbz?nd=806&of=1&ik=3&pn=17&pn=66&pn=780&pn=806&cd=30852>

## 平成23年度も豪華クルーズ客船が多数寄港！！

## 港湾課

大船渡市と宮古市から平成23年度に県内港湾に寄港するクルーズ客船の概要が発表されました。

平成23年度は、大船渡港と宮古港に「ふじ丸」「飛鳥」「ぱしふいっくびいなす」「にっぽん丸」が計6回寄港する予定ですので、迫力ある豪華クルーズ客船の様子を是非現地でご覧ください。

なお、クルーズ船の入出港の際には、地元市民等による熱烈的な歓迎イベント等も開催される予定です。



## 平成23年度の県内への客船寄港予定

船名・寄港地	入出港日時	クルーズの概要	は一部区間の乗船も可
ふじ丸 大船渡港	平成23年6月28日(火) 8:00 入港 16:30 出港	「初夏の日本一周クルーズ」(9泊10日) 横浜(6/20)～神戸(6/21)～屋久島(6/22)～八代(6/23)～浜田・境港(6/24)～ 輪島(6/25)～青森(6/26)～室蘭(6/27)～大船渡(6/28)～横浜(6/29) <読売旅行のチャータークルーズ>	
飛鳥 大船渡港	平成23年7月27日(水) 10:30 入港 平成23年7月28日(木) 11:00 出港	「夏の三陸・北海道一周クルーズ」(11泊12日) 横浜(7/18)～函館(7/20)～小樽(7/21)～利尻(7/22)～網走(7/23)～(北ウ ルップ周遊)～釧路(7/26)～大船渡(7/27-7/28)～横浜(7/29) 《1泊寄港》	
ぱしふいっく びいなす 大船渡港	平成23年9月4日(日) 8:00 入港 17:00 出港	「秋の日本一周探訪クルーズ」(13泊14日) 神戸(9/1)～横浜(9/2)～大船渡(9/4)～釧路(9/5)～青森(9/6)～輪島 (9/7-9/8)～隠岐島(9/9)～八代(9/10-9/11)～屋久島(9/12)～松山 (9/13)～神戸(9/14)～横浜(9/15)	
にっぽん丸 大船渡港	平成23年9月15日(木) 11:30 入港 出港時刻未定	「北海道・釧路チャータークルーズ」(2泊3日) 石巻(9/13)～釧路(9/14)～大船渡(9/15) <農協観光のチャータークルーズ>	
ふじ丸 宮古港	平成23年9月21日(水) 11:00 入港 17:00 出港	「秋の日本一周クルーズ10日間」(9泊10日) 横浜(9/20)～宮古(9/21)～釧路(9/22)～船川(9/23)～富山(9/24)～隠岐 (9/25)～吉岐(9/26)～鹿児島(9/27)～新宮(9/28)～横浜(9/29) <読売旅行のチャータークルーズ>	
飛鳥 大船渡港	平成23年10月14日(金) 7:00 入港 17:00 出港	～飛鳥クルーズ就航20周年記念～ 「秋の日本一周・韓国クルーズ」(14泊15日) 神戸(10/11)～横浜(10/12)～大船渡(10/14)～網走(10/16)～能代 (10/18)～金沢(10/19)～浜田(10/21)～釜山(10/22)～佐世保(10/23)～神 戸(10/25)～横浜(10/26)	



昨年の大船渡港への入港の様子



昨年の宮古港からの出港の様子

# 第8回日本シニアカーリング選手権で 「チーム岩手」が優勝！！ 世界シニア選手権の日本代表へ！！

～ 盛岡広域振興局土木部岩手土木センターの阿部主任主査が世界大会出場 ～

県土整備企画室

平成 23 年 2 月 25 日から 27 日に青森市で開催された第 8 回日本シニアカーリング選手権大会で、盛岡広域振興局土木部岩手土木センターの阿部主任主査が所属するチーム岩手が初優勝しました。

大会には、男女合わせて過去最多の 18 チームが出場。男子の部は 13 チームが出場しましたが、チーム岩手は予選リーグ 3 試合と準決勝を勝ち抜き、決勝で地元青森市の AOMORI と対戦、5 - 2 で勝利を収め、見事優勝を果たしました。阿部主任主査も的確なショットなどでチーム岩手の優勝に貢献しました。チーム岩手は、4 月に米国・セントポールで開催される世界シニア選手権に日本代表として出場しますので、皆さん、応援よろしくお願ひします！！

3月4日(金)の県土整備部長への優勝報告



左から、若林道路都市担当技監、菅原副部長兼県土整備企画室長、阿部主任主査、平井県土整備部長、沢口河川港湾担当技監



### 阿部主任主査のコメント

「カーリングを始めて6シーズン目の私が、シニアの頂点に立てたことは未だに信じられない出来事です。

ここまで来られたのは家族と職場の理解があったからこそ、感謝しております。

世界大会は長丁場で大変ですが、楽しむことができます。」

# 「いわて汚水処理ビジョン 2010」を策定！！

～ 豊かで快適な環境を創造する基盤づくり ～

下水環境課

岩手県では、2005年2月に「いわて汚水適正処理ビジョン 2004」を策定し、汚水処理施設の整備を進めてきました。しかし、社会情勢の急激な変化など、汚水処理を取り巻く環境が変化し、ビジョンを見直す必要性が出てきました。

このため、2009年度から2010年度の2か年にわたってビジョンの見直し作業を行い、今回、新たに「**いわて汚水処理ビジョン 2010**」を策定しました。今後は、本ビジョンに基づき、汚水処理施設の普及などに取り組んでいきます。



## 汚水処理ビジョンとは??

汚水処理ビジョンは、下水道等の汚水処理施設の普及にあたり、どの地域をどのように整備（下水道、農業集落排水施設、漁業集落排水施設、浄化槽等）するのか、その計画を示した県構想です。

汚水処理施設の整備計画のほか、汚水処理により発生する汚泥の処理方針や、維持管理の方針等についても示しています。

## 【「いわて汚水処理ビジョン 2010」の策定経緯】

平成 22 年 3 月

新しい県構想の素案を策定

平成 22 年 4 月

学識経験者等で構成する「岩手県汚水処理ビジョン検討委員会」(会長：海田岩手大学教授)を設置。以降、委員会を5回開催。

平成 22 年 8 ~ 9 月

パブリックコメントを実施(1ヶ月間)

平成 23 年 1 月

「岩手県汚水処理ビジョン検討委員会」から、県及び推進会議あて提言

平成 23 年 2 月

「岩手県汚水適正処理推進会議」で新構想を承認



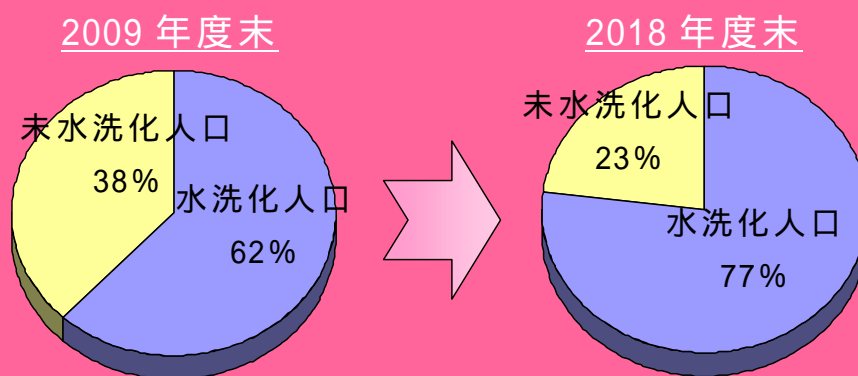
「岩手県汚水処理ビジョン検討委員会」での検討状況

「いわて汚水処理ビジョン 2010」策定

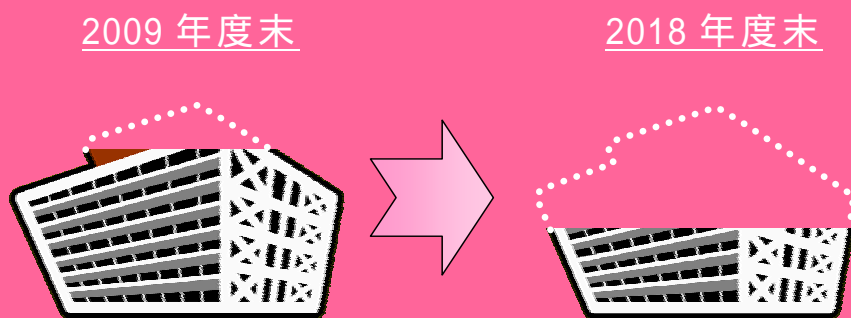
【「いわて汚水処理ビジョン 2010」の主な目標】

これまでの汚水処理の取組は、「普及率（整備率）」を目標に掲げて整備を進めてきましたが、汚水処理施設が整備されても下水道等に接続する水洗化人口が増えなければ、整備効果は現れず、施設の稼働率も低いままとなってしまいます。このため、目標とする指標を「普及率（整備率）」から「水洗化人口割合」に変更するとともに、環境負荷の削減目標として「未処理家庭雑排水量」を指標に追加しました。

2018年度末の水洗化人口を  
県民の77%<sup>(1)</sup>にします。



処理しないまま川へ流れている  
家庭雑排水を県庁 0.9 杯分  
から 0.5 杯分<sup>(2)</sup>に減らします。  
(1日当りの換算値)



1 適正な汚水処理を行っている人口割合で「水洗化人口（家庭雑排水のみの接続を含む）/ 行政区域内人口」で算定

2 岩手県庁の容積を 8 万 5 千 m<sup>3</sup> としして算定。

「いわて汚水処理ビジョン 2010」の詳細はこちらの下水環境課 HP をご覧ください！！  
<http://www.pref.iwate.jp/view.rbz?nd=2168&of=1&ik=3&pn=66&pn=2156&pn=2168&cd=26429>



# 盛川で「ヨシ焼き」を実施しました！！

～ 大船渡に春を呼ぶ恒例行事 ～

沿岸広域振興局土木部 大船渡土木センター

平成 23 年 2 月 27 日（日）大船渡市の盛川河川敷で「ヨシ焼き」を行いました。

盛川の「ヨシ焼き」は、平成 13 年 8 月の台風 11 号による洪水で、大船渡湾内に大量のヨシが流れ出し、漁船の航行や岸壁の使用に支障をきたしたことから、ヨシの流出抑制と盛川の環境、景観の保全等を目的に、平成 16 年 3 月から実施しています。

今回の「ヨシ焼き」は、通算で 6 回目の実施となり、猪川、赤崎、盛地区等の市民や、漁協関係者、北里大学の学生、市役所及び県の職員など合わせて約 120 名の方々が参加しました。

当日は、少し肌寒い薄曇りの中、朝 7 時 50 分から開会式を行い、8 時から約 1 ha にわたって河川敷のゴミ拾いとヨシや柳の枝等の集積、焼却作業を行いました。積み上げた柳の枝への着火に手間取り、一部燃え残りもありましたが、9 時 50 分から閉会式を行い、その後、大船渡市消防団第 1 分団の協力により 11 時 30 分頃まで消火作業を行い、全ての作業を終了しました。

作業に参加していただいた皆様方に深く感謝申し上げます。

開会式の様子



ヨシ焼き状況



ヨシ焼き真っ最中！



消火もばっちり！



# 鳥海トンネルが開通しました（一戸町）

～ 一戸町鳥海地区悲願のトンネル工事が完成 ～

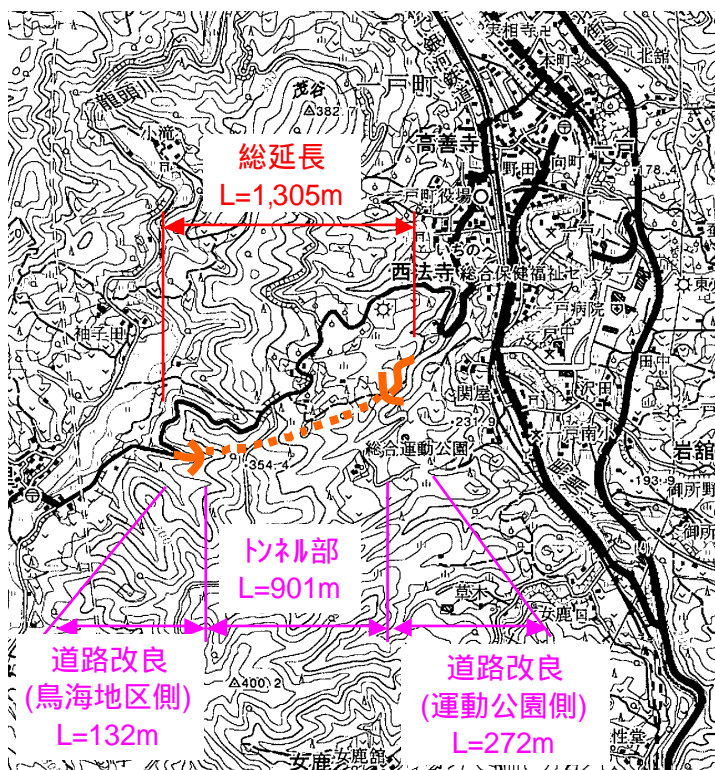
県北広域振興局土木部 二戸土木センター

一戸町が平成19年度から整備を進めてきた鳥海トンネルを含む町道鳥海線が、平成23年2月19日（土）午後1時に開通しました。

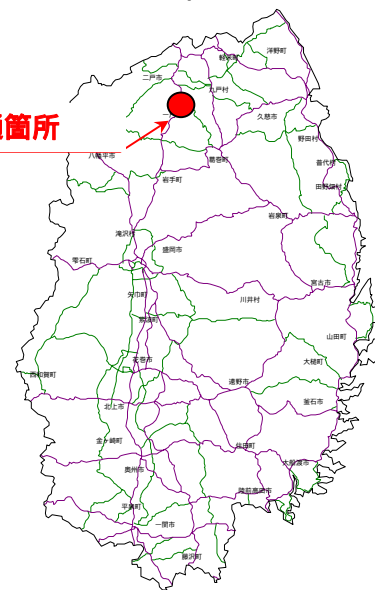
開通式典は、関係者約90名が出席したほか、鳥海トンネルの整備を長年待ち続けた地元鳥海振興会からも100名以上が参加し、盛大に執り行われました。

今回の開通により、交通の安全確保や地域住民の利便性向上が期待されます。

## 【平面図】



開通箇所

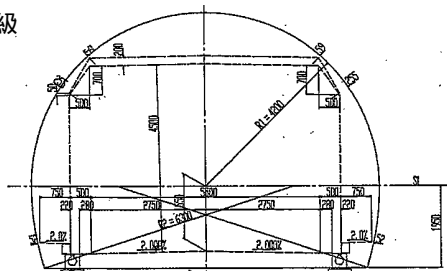


## 【鳥海トンネル標準断面図】

道路規格：第3種第4級

設計速度：40km/h

幅員構成：5.5(8.0)m



## 県立都市公園 平成23年度オープンのお知らせ

都市計画課

### 御所湖広域公園

御所湖広域公園 平成23年4月1日(金)

乗り物広場 平成23年4月9日(土)

御所湖広域公園では、下記の日程で

**“無料開放 Day”**を実施します。

是非御利用ください

ファミリーランドの有料施設(パターゴルフ他)、  
野球場、テニスコートが**無料**となります

#### 無料開放 day

5月 4日(水・祝) みどりの日

7月 31日(日) 御所湖まつり

10月 10日(月・祝) 体育の日

問合せ先

御所湖広域公園管理事務所

TEL 019-692-4855

### 楽しみ方 見どころ

- 湖面に映る岩手山や七ツ森!
- 四季折々の楽しみが待っています!
- 春にはサクラやカキツバタ、夏にはホタルやトンボ
- 5~11月の第2土曜日は観察会を開催します!

### ファミリーランド

- ・お花見の隠れスポット
- ・桜・ポピー・ヒマワリなど季節の花がいっぱい!
- ・ジャブジャブ池で水遊び!
- ・パターゴルフもリニューアルしました!



### 乗り物広場

- ・ サイクル列車  
みんなで力をあわせ  
シュッシュッポッポ!
- ・ スワンサイクル  
親子で空中散歩!
- ・ 変り種自転車  
バッテリーカーもあります!

### 花巻広域公園

花巻広域公園 平成23年4月1日(金)

県民ゴルフ場 平成23年3月下旬

花巻広域公園では、下記の日程で

**“無料開放 Day”**を実施しますので

是非御利用ください

( テニスコートが**無料**となります )

#### 無料開放 day

5月 4日(水・祝) みどりの日

7月 24日(日) 夏まつり

10月 10日(月・祝) 秋まつり

問合せ先

花巻広域公園管理事務所 TEL 0198-27-3586

県民ゴルフ場 TEL 0198-27-3280

### 県民ゴルフ場 特別料金のご紹介!

3・4月謝恩特別料金 5月からの料金

平日 3,000円

平日 4,000円

土日祝4,000円

土日祝5,000円

(5月から割引も・・・お問い合わせください)

薄暮プレー(5月~10月)

受付時間(13時~) 受付時間(15時~)

平日 2,500円

平日 2,000円

土日祝3,500円

土日祝3,000円

早朝プレー(5/21~8/28、土日祝のみ)

受付時間(5時~7時30分)

土日祝3,500円

上記料金には、手動カート・利用税・保険料が含まれています。  
電動カート使用料は別途料金となります。  
薄暮プレーの受付時間は、混み具合により変更する場合があります。

# 道路脇の草刈りに協力いただける団体を募集します

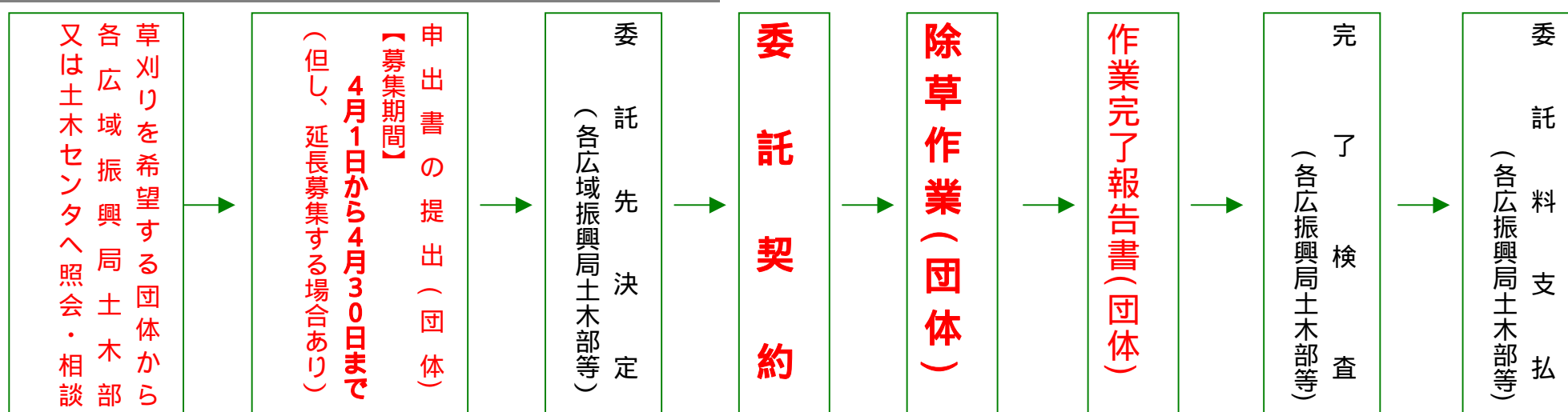
～住民団体等への草刈り業務委託制度～

道路環境課

道路をいつも安心・安全で使いやすい状態に保つためには、草刈り、清掃、除雪、施設の修理等日常の管理が欠かせません。その中で県が管理する道路脇の草刈りは、これまで県が統一的な基準で実施してきたため、地域の実情にあっていないという声が多数寄せられていました。

このような状況を踏まえ、県では平成18年度にモデル地区を選定し、「住民団体等による草刈り業務委託」を試験的に実施したところ、多くの地区から地域の実情にあった草刈りができて満足であるという声をいただいたことから、**住民団体等と協働で実施する草刈り業務委託制度を県内各地で推進**していきます。

## 委託制度のながれ（平成23年度版）



6月初旬頃

## 草刈り実施範囲

草刈りの対象箇所は道路両脇 **0.5～1.0m** とします(図参照)。草刈りの実施区間は、最寄りの各広域振興局土木部又は土木センターと協議の上決定し、委託を受ける団体が存在する地域、または隣接地域の範囲内とします。

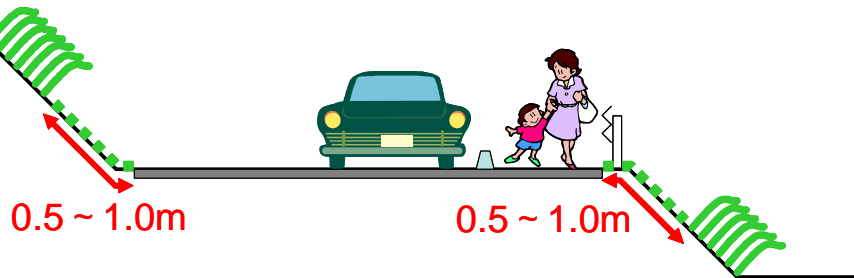


図 草刈り範囲イメージ

## 対価について

除草面積、作業方法によって決定します。保険代、道路使用許可申請費用、交通誘導員費用は含まれています。処分費が必要な場合は別途協議します。

【参考】下表は平成22年度単価の例

	除草作業のみ	除草・集草作業	除草・集草・積込運搬
1,000m <sup>2</sup> ～ 1,200m <sup>2</sup> の場合 (最低面積)	38,850 円	48,300 円	61,950 円
面積加算分 (200m <sup>2</sup> 毎)	4,620 円	6,510 円	9,240 円

## 留意事項

業務委託期間は**概ね3ヶ月間**です。希望する団体は概ね 20人以上の団体を目安とします。契約できる面積は事務手続き業務を考慮して 1,000m<sup>2</sup>以上とします(上図の刈幅の場合は、約500～1,000mの延長相当)。契約できる額は、100万円までとします。慣れない作業となるため、安全面には最大限注意していただくこととなります。特に道路使用許可申請、交通誘導員の配置、保険加入(障害・賠償)については必須となります。必要に応じてヘルメット、安全チョッキ等の貸し出しをいたします。上記については、地域の実情を考慮しますので、お気軽に窓口にご相談ください。

住民団体等への草刈り業務委託制度の詳細は、こちらの道路環境課ホームページをご覧ください！！

<http://www.pref.iwate.jp/list.rbz?nd=815&ik=3&pnp=17&pnp=66&pnp=781&pnp=815>

# いわて花巻空港 新ターミナルビル

## 2周年記念イベントを開催します!!

～ 県民に親しまれる空港を目指して ～

空港課

いわて花巻空港では、新ターミナルのオープン2周年を記念し、平成23年4月17日に新ターミナルビル2周年記念イベント「いわて花巻空港 食いわて祭」を開催します。

白金豚汁の無料振る舞いや空港オリジナルカレー販売などの大屋台コーナーやフリーマーケット、バスナイトツアーなど、盛り沢山の内容となっていますので、皆さん、是非お越しください!!

### 「いわて花巻空港 食いわて祭」

【日時】 平成23年4月17日(日) 10:00～15:00

【イベント内容】 イベント内容は今後変更となる場合があります。

#### 大屋台コーナー

《白金豚汁の無料振る舞い、空港オリジナルカレーの販売、北上コロッケの販売、産直野菜の販売 など》

ステージイベント 《早食い大会や、バルーンアート など》

#### 空港関連機器販売

《旧ターミナル時代から保管していた珍しい空港関連機器を販売します!!》

#### はなっぴーとじゃんけんで航空券ゲット!!

《じゃんけんで勝ち抜いたお客様1名様に、札幌往復ペア宿泊券をプレゼント!!》

#### 春一番!フリーマーケット in 花巻空港

《掘り出し物がたくさん!約30区画のフリーマーケット》

#### JAL制服試着コーナー

《パイロット・整備士の制服を着て撮影ができます!1周年記念イベントでも大人気!》

#### JAL整備士による航空教室

《飛行機に関する「なぜ?」に整備士さんがお答えします!》

#### バスナイトツアー

《夜の滑走路を平行誘導路・エプロンからご覧いただけます!(限定40人:参加費300円/人)》

バスナイトツアーの応募方法等の詳細については、3月中旬頃に岩手県空港ターミナルビル(株)のHP(アドレス:<http://www.hna-terminal.co.jp/>)でお知らせします。

昨年度開催した1周年記念イベントの様子



「ユーミンのりんごの樹」植樹式



はなっぴーじゃんけん大会

# 明日を担う若手職員を紹介します！

No.11 県庁県土整備企画室 技師 鶴巻武人さん

美しい県土づくり NEWS では、県土整備部の明日を担う若手職員への突撃 お仕事インタビューを掲載しています。若手職員の日頃の仕事情況や、仕事に対する心意気などをご紹介しますので、ご期待ください。

第11回は、**県庁県土整備企画室の鶴巻技師**です。

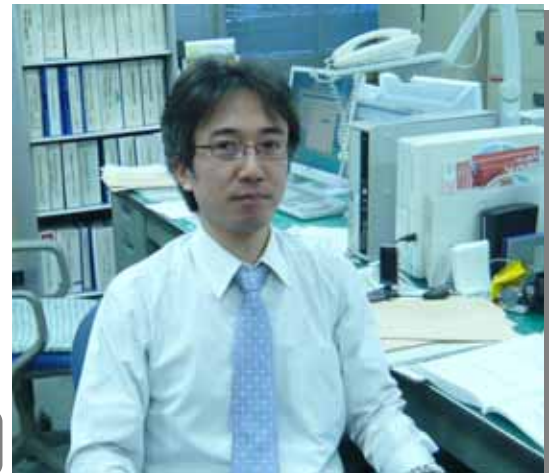
## Q1 担当している仕事を教えてください

平成13年度入庁

久慈地方振興局土木部（現 県北広域振興局土木部）で河川砂防事業の設計監督業務、県庁道路建設課で主に道路整備事業の予算管理などを担当してきました。

（現在）県土整備企画室（予算担当）3年目

部の予算編成等に関する取りまとめや、国庫補助金に関する事務等を担当しています。



## Q2 仕事の面白いところは何ですか？

現在の仕事は現場を直接担当する場所ではありませんが、工事等を施工するために必要な予算の編成や仕組みなどを学ぶことができ、技術職員として非常に貴重な経験となっています。

また、市町村事業に関する業務もあり、市町村職員の方々との打合せや、市町村のさまざまな現場を知ることができて、とても勉強になります。

## Q3 仕事の難しいところは何ですか？

事業に必要な予算を考えるだけでなく、その事業費を構成する財源にも配慮する必要があり、必要な事業の予算をどう編成するか調整するところが難しいです。

## Q4 どんな職場ですか？

県土整備企画室には27名の職員がおり、用地、管理、経理、予算、企画と部内各分野の総括的な業務を担当しています。

その中で、所属する予算担当は5名で、決算や予算編成などを行う一年中忙しい場所ですが、平均年齢約40歳の働き盛りの体に鞭打って、みんなで頑張っています。

## Q5 最後に一言（今後の抱負など）！

県財政が厳しい状況においても、公共事業に対する要望は多く、その必要性や重要性は高いので、これまでに培った知識や経験を活かしてこれからも一生懸命頑張りたいと思います。



県土整備部では、花巻広域公園の利用促進や職員の懇親等のため、「花巻広域公園利用促進支援ゴルフ大会 岩手県県土整備部長杯」を開催しています。心身をリフレッシュして仕事も頑張ります！！