

# 美しい 県土づくりNEWS



2010年  
4月

岩手県 県土整備部  
手づくり広報誌 69号  
平成22年4月27日発行  
編集 県土整備企画室

## 目次

- 2 平成22年4月から4広域振興局体制がスタート
- 4 岩手土木センターが開所
- 5 「エンジョイ・リバーinいわて」大盛況
- 6 トルコ共和国から防災視察団が来県
- 7 冬期通行止め区間の除雪が進んでいます
- 8 北上川上流流域下水道「玉山幹線管渠築造工事」が完成
- 10 主要地方道大船渡広田陸前高田線小友工区が全線開通
- 11 いわて花巻空港周辺の環境整備を地域住民と協働で実施しました
- 12 市道北松園四丁目小鳥沢線が部分開通(盛岡市)
- 13 「きたかみ景観資産マップ」を作成(北上市)
- 14 県立都市公園 平成22年度オープンのお知らせ



## 雪の回廊 八幡平アスピーテラインが開通！！ ～桜と雪の回廊観光キャンペーン実施中～

平成22年4月16日(金)、本県と秋田県を結ぶ八幡平アスピーテラインが開通しました。今年は、これまでで最も早い秋田県側との同時開通となり、山頂レストハウスでは、記念イベントや「八幡平山開き」が行われ、開通を待ちわびた多くの観光客で賑わいました。

今年は、八幡平アスピーテラインの開通に合わせて、5月15日まで「桜と雪の回廊観光キャンペーン」が開催されています。桜と雪の回廊を一緒に楽しむことができる全国でも希少な十和田八幡平国立公園の春を楽しんでみてはいかがでしょうか。



# 平成 22 年 4 月から 4 広域振興局体制がスタート！！

～ 一層の地域ニーズに即した施策展開を目指して ～

県土整備企画室

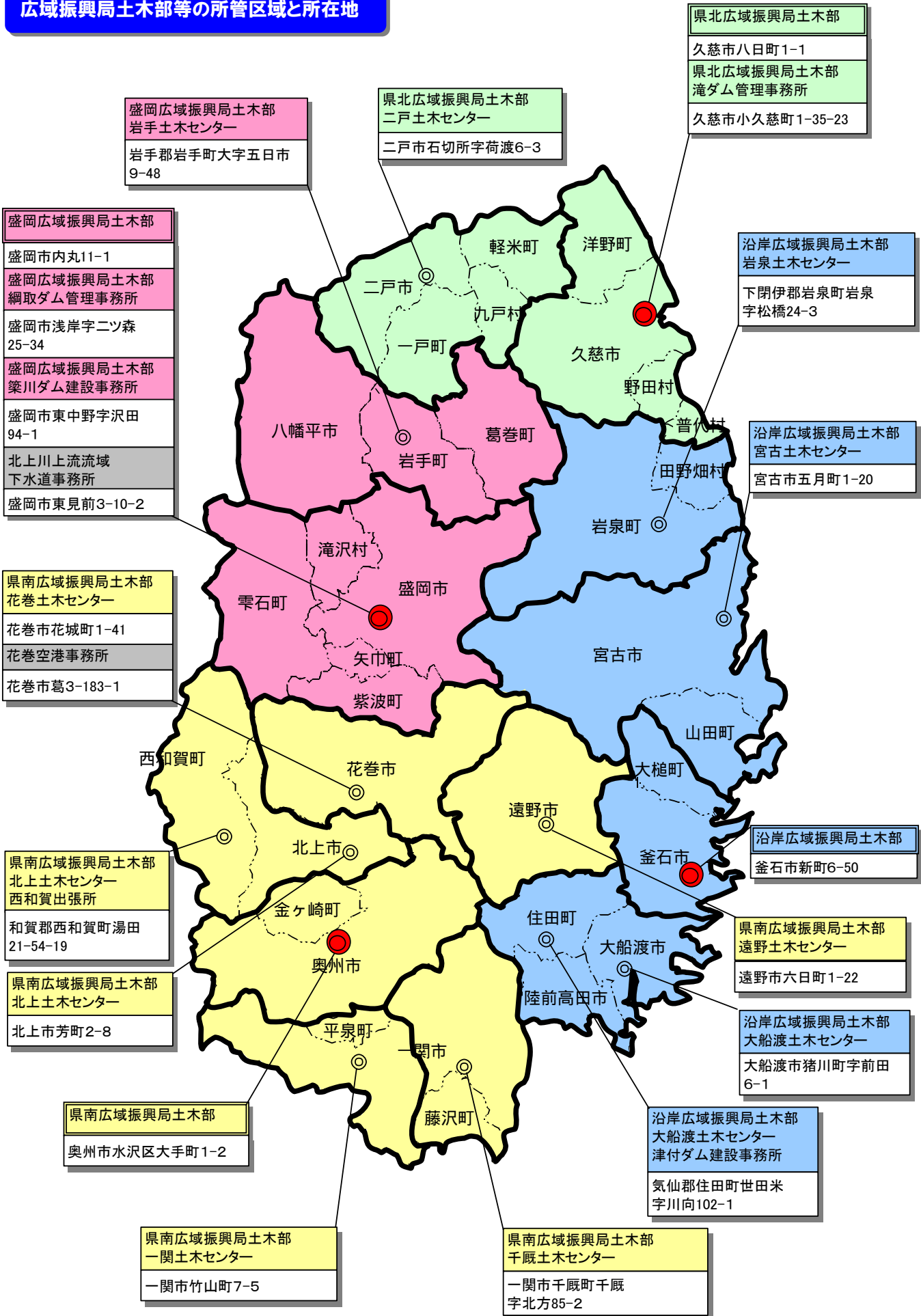
岩手県では、市町村との役割分担による質の高い行政サービスの提供や県民生活の維持・向上に向け、より広域的な視点で多様な地域ニーズに即した施策を機動的に展開していくことができるよう、市町村への支援や広域的・専門的なサービスなどを提供していくことを目指し、**平成 22 年 4 月から 4 広域振興局体制に移行**しました。

これに伴い、各広域振興局の土木部等は **4 土木部 10 土木センター体制**となりましたので、今後とも、県民の皆さんのより一層の高い行政サービスの提供を目指して業務を遂行していきます。

## 広域振興局土木部等の組織体制

振興局名	土木部名等	所管区域	TEL	FAX	E-mail
盛岡広域振興局	土木部	盛岡市、雫石町、紫波町、矢巾町、滝沢村	019-651-3111	019-652-6924	<a href="mailto:BA0006@pref.iwate.jp">BA0006@pref.iwate.jp</a>
	綱取ダム管理事務所	-	019-654-4055	019-654-4065	<a href="mailto:BA0010@pref.iwate.jp">BA0010@pref.iwate.jp</a>
	築川ダム建設事務所	-	019-652-8821	019-652-8822	<a href="mailto:BA0011@pref.iwate.jp">BA0011@pref.iwate.jp</a>
	岩手土木センター	八幡平市、葛巻町、岩手町	0195-62-2888	0195-62-6066	<a href="mailto:BA0012@pref.iwate.jp">BA0012@pref.iwate.jp</a>
県南広域振興局	土木部	奥州市、金ヶ崎町	0197-22-2881	0197-51-1405	<a href="mailto:BD0006@pref.iwate.jp">BD0006@pref.iwate.jp</a>
	花巻土木センター	花巻市	0198-22-4971	0198-22-5929	<a href="mailto:BB0005@pref.iwate.jp">BB0005@pref.iwate.jp</a>
	北上土木センター	北上市、西和賀町	0197-65-2738	0197-63-8378	<a href="mailto:BC0005@pref.iwate.jp">BC0005@pref.iwate.jp</a>
	西和賀出張所	西和賀町	0197-84-2421	0197-84-2347	-
	遠野土木センター	遠野市	0198-62-9938	0198-63-1088	<a href="mailto:BH0005@pref.iwate.jp">BH0005@pref.iwate.jp</a>
	一関土木センター	一関市（旧一関市）、平泉町	0191-26-1418	0191-26-1425	<a href="mailto:BE0004@pref.iwate.jp">BE0004@pref.iwate.jp</a>
	千厩土木センター	一関市（千厩町、大東町、東山町、室根町、川崎町）、藤沢町	0191-52-4971	0191-51-1041	<a href="mailto:BF0004@pref.iwate.jp">BF0004@pref.iwate.jp</a>
沿岸広域振興局	土木部	釜石市、大槌町	0193-25-2708	0193-21-1106	<a href="mailto:BI0005@pref.iwate.jp">BI0005@pref.iwate.jp</a>
	宮古土木センター	宮古市、山田町	0193-64-2221	0193-71-1239	<a href="mailto:BJ0007@pref.iwate.jp">BJ0007@pref.iwate.jp</a>
	岩泉土木センター	岩泉町、田野畑村	0194-22-3116	0194-22-5222	<a href="mailto:BJ0010@pref.iwate.jp">BJ0010@pref.iwate.jp</a>
	大船渡土木センター	大船渡市、陸前高田市、住田町	0192-27-9919	0192-27-3225	<a href="mailto:BG0005@pref.iwate.jp">BG0005@pref.iwate.jp</a>
	津付ダム建設事務所	-	0192-22-8182	0192-46-3715	<a href="mailto:BG0008@pref.iwate.jp">BG0008@pref.iwate.jp</a>
県北広域振興局	土木部	久慈市、普代村、野田村、洋野町	0194-53-4990	0194-61-1123	<a href="mailto:BK0006@pref.iwate.jp">BK0006@pref.iwate.jp</a>
	滝ダム管理事務所	-	0194-59-3838	0194-59-3371	<a href="mailto:BK0009@pref.iwate.jp">BK0009@pref.iwate.jp</a>
	二戸土木センター	二戸市、一戸町、軽米町、九戸村	0195-23-9209	0195-22-1084	<a href="mailto:BL0005@pref.iwate.jp">BL0005@pref.iwate.jp</a>

**広域振興局土木部等の所管区域と所在地**



# 岩手土木センターが開所

盛岡広域振興局土木部 岩手土木センター

平成22年4月からの4広域振興局体制の移行に伴い、これまでの「盛岡地方振興局土木部岩手出張所」が「**盛岡広域振興局土木部岩手土木センター**」となり、4月1日に開所式を行いました。

平成15年度に、盛岡地方振興局土木部の葛巻出張所・安代駐在・松尾駐在を統合し、八幡平市（旧西根町・旧安代町・旧松尾村）、岩手町、葛巻町の1市2町を所管する「岩手出張所」が開所しましたが、今回の4広域振興局体制への移行に伴い、これまで以上に地域での完結性、連携を高めるため、新たに「**岩手土木センター**」としてスタートすることになりました。

当日は、小雨が降るあいにくの天気でしたが、盛岡広域振興局長をはじめ盛岡広域振興局土木部長、八幡平市建設部長、岩手町地域整備課長、葛巻町建設水道課長、岩手土木センター所長で新しい「**岩手土木センター**」の看板の除幕を行い、開所を祝いました。

今後とも、地域の皆さまと連携し、地域に密着した業務遂行に取り組んでいきます。



## 「エンジョイ・リバーinいわて」大盛況！

～ 語ろう川の楽しさ 防ごう水の事故 ～

河川課

平成22年3月27日、盛岡市のアイーナで河川水難事故防止などの広報イベント「エンジョイ・リバーinいわて」を開催しました。

小さな子どもたちから高齢者の方まで、県内各地から約200名の参加を頂き、大盛況となりました。

イベントでは、小中学生等からの川の体験活動発表会や、安全な川遊びミニ講座などを行いましたが、特に東京海洋大学客員准教授のタレント「さかなクン」のコーナーでは、満員の客席から大歓声が上がりに盛り上がりました。

また、県が募集した『川と親しむ標語』コンクールには298点の応募があり、イベントに参加した皆さんからも投票を頂くなど、最優秀賞ほか12点を表彰しました。表彰式では、特別審査委員長のさかなクンから賞状や水中メガネなどの副賞が手渡されました。表彰作品は、今後の河川水難事故防止の取組に活用していきます。

このイベントを通じて、子どもたちの川を愛する心が育まれ、水辺で安全に遊ぶ子どもたちの姿が増えることを期待しています。

川と親しむ標語コンクール 最優秀作品

かわたんけん のぞいてみたら ゆめのくに

洋野町立 帯島小学校 4年生 北村 綺良々さん



満員の会場



帯島小学校の発表



茨和小学校の発表



下橋中学校の発表



さかなクンの「おさなかわいす」



標語コンクール表彰式

# トルコ共和国から防災視察団が来県

～ 岩手県の防災に関する勉強会を開催 ～

砂 防 災 害 課

平成 22 年 4 月 13 日(火)、トルコ共和国の防災視察団 44 人が県庁を訪れ、12 階講堂で、平成 20 年岩手・宮城内陸地震の対応などについての勉強会が開催されました。

視察団のメンバーは、アンカラ市のベイセル・ダルマズ中央知事を団長に、市長が 16 名、副市長が 3 名、国の機関である住宅機構の社長・役員が 17 名などでした。

勉強会では、達増知事からの歓迎の挨拶の後、総合防災室越野危機管理監から、「岩手県の防災について」と題して、岩手・宮城内陸地震の被害や対応状況について総括的な説明と、津波など本県の特徴的な災害の紹介があり、続いて、平井県土整備部長から、「岩手・宮城内陸地震災害とその対策」と題して、地震での公共土木施設被害の様子やその復旧状況、災害復旧制度の仕組み、天然ダムなどの土砂災害対策の概要などの紹介を行いました。

地震国でもあるトルコ防災視察団の皆さんは、集中して説明に耳を傾け、講演の後には、「被災した住宅への補助は」、「祭時大橋が崩壊したのは設計のミスなのか」、「災害時の初動で、行政はどう動くか」など、予定時間を超過するほど熱心な意見交換が続きました。

続いて一行は、一関市巖美町祭時地区を訪れ、落橋した一般国道 342 号祭時大橋の被災現場で一関土木センターの菊池所長の案内により現場を見学した後、盛岡に戻り、達増知事、平井県土整備部長などを交えた交歓会に参加し、その後、いわて花巻空港を利用して大坂に向かいました。

講演する平井県土整備部長



トルコ共和国防災視察団一行



## <トルコと日本>

明治 20 年(1887 年)、日本の皇室の訪土の答礼として、トルコ皇帝は 650 人の使節団を乗せた軍艦エルトゥールル号を日本に派遣した。1890 年 6 月使節団は横浜港に到着し、パシャ提督は明治天皇に謁見した。帰路に着いた 9 月、エルトゥールル号は紀州沖で台風に遭遇し、座礁沈没した。提督以下 587 人が死亡するという海難事故であったが、付近の住民の献身的な救助活動により 69 名が救出された。痛ましい事故であったが、日本の官民挙げての対応は当時のトルコ国民の心を打ち、トルコの小学校教科書にも載るなど両国の友好の原点になったとされる。今年はその事件からちょうど 120 年に当たり、「トルコにおける日本年」となっている。

# 冬期通行止め区間の除雪が進んでいます！

道路環境課

岩手県では、春の訪れと共に、積雪により冬期通行止めとなっていた23路線35箇所について除雪を進め、現在は7路線7箇所です。除雪作業を行っています。

そのうち、「八幡平アスピーテライン」では、観光PRと観光客の増加による地元への経済波及効果を期待し、昨年からの岩手・秋田両県の同時開通を行っており、今年も、昨年より1日早く、これまでで最も早い4月16日の開通となりました。また、「八幡平アスピーテライン」の開通に合わせて、5月15日まで「桜と雪の回廊観光キャンペーン」が開催されているほか、4月28日には「八幡平樹海ライン」の開通も予定されており、八幡平山頂からの雪の回廊の周遊も楽しめます。

冬期通行止め区間は、除雪作業の他、ガードレール、カーブミラー等の道路安全施設の取付作業及び雪崩に対する安全を確認しながら、早期に開通できるように作業を進めていきますが、開通予定日については、今後の気象条件等によって、遅れる場合がありますのでご了承願います。



国道342号頂上付近の除雪作業



国道397号の除雪作業

主な冬期通行止め区間の状況（4月16日現在）

路線名	延長(km)	進捗率(%)	開通予定日
(主)大更八幡平線 (八幡平アスピーテライン)	10.6	100%	4月16日開通
(一)八幡平公園線 (樹海ライン)	16.2	7%	4月28日開通予定
一般国道397号	20.1	81%	5月10日開通予定
一般国道342号	15.3	80%	5月30日開通予定 (災害復旧工事中)
(一)夏油温泉江釣子線	5.8	100%	4月28日開通予定 (支障木伐採等の作業中)

冬期通行止めの解除予定などの通行止め情報は、道路環境課のホームページでお知らせしています。

ホームページアドレス：<http://www.douro.com/>

# 北上川上流流域下水道「**玉山幹線管渠築造工事**」が完成！

～ 快適づくり環境まもるいきいきりゅういき下水道 ～

## 北上川上流流域下水道事務所

県が平成7年度から整備を進めてきた北上川上流流域下水道事業の「玉山幹線管渠築造工事」が平成21年度に完成しました。今回の完成により、盛岡市が整備を進めてきた盛岡市玉山区好摩地区の下水道が供用を開始し、3,210人の下水道使用（水洗化）が可能となりました。また、芋田地区についても、現在、盛岡市が整備を進めており、平成22年度末に一部供用開始する予定となっています。

「玉山幹線管渠築造工事」の特徴は、管渠延長が約24kmと長く、下流から順に工事を行うと上流の玉山区内の供用開始まで10年以上かかることから、玉山区下田地区に舟田フレックスプラント（暫定処理場）を建設し、主に玉山区渋民地区の汚水処理を行うことで、早期の事業効果の発現を図ったことです。

今回、管渠が完成したことにより、フレックスプラント（暫定処理場）は舟田ポンプ場への切り替えを行い、その役目を終えました。なお、切り替えにより、玉山区内の汚水は管渠内を流下し、盛岡市東見前地内の都南浄化センターで処理されます。

水洗化により、衛生的で快適な生活環境の実現と良好な水循環の保全を図ることができます。下水道使用が可能な区域の皆様の積極的な下水道への接続をお願いします。

### 【事業概要】

計画延長：23,880m 全体計画人口：34,670人  
 事業期間：平成7年度～平成21年度  
 工事費：約148億円  
 主な施設：管渠（直径1.2m～0.2m）  
 フレックスプラント1箇所、ポンプ場3箇所

供用開始した柴沢ポンプ場



役目を終えた舟田フレックスプラント



供用開始した舟田ポンプ場

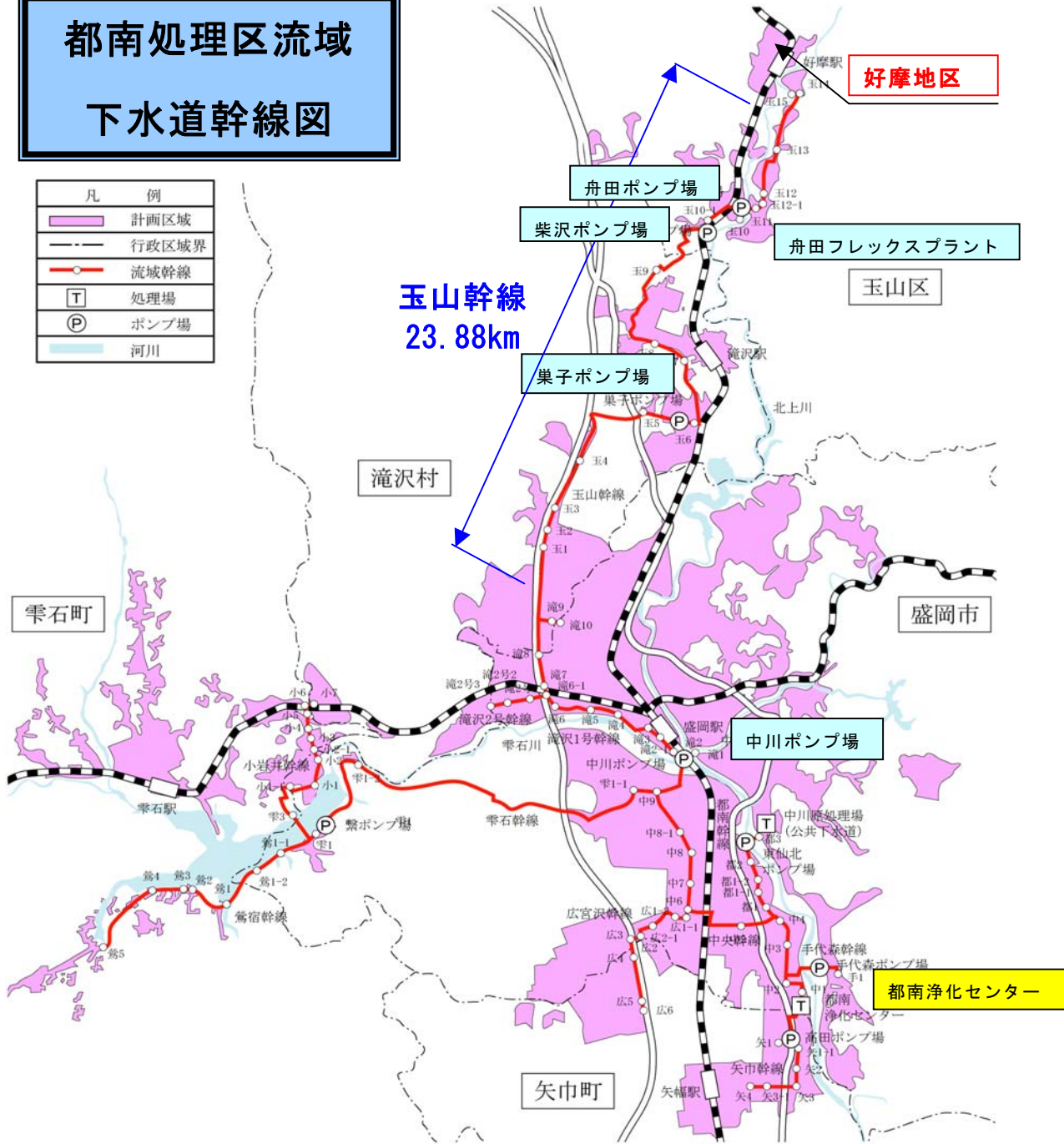


**流域下水道とは、市町村が整備する流域関連下水道から排除される下水を、市町村の行政区域を越えて、排除・処理する下水道の根幹的施設です。原則として、県が設置し、管理することになっています。**



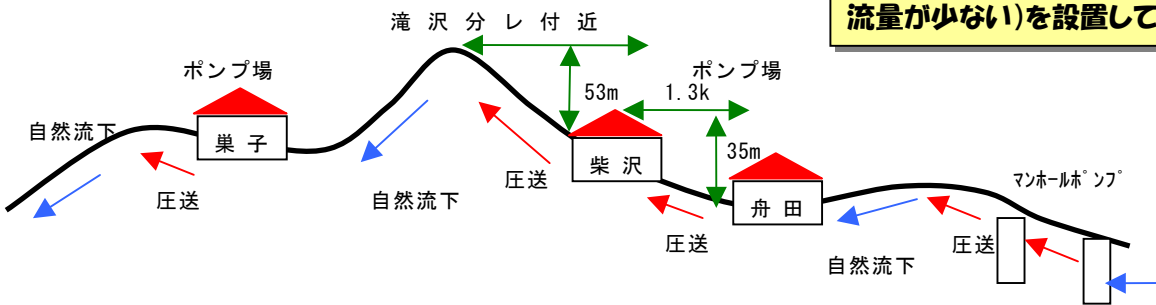
# 都南処理区流域 下水道幹線図

凡	例
	計画区域
	行政区域界
	流域幹線
	処理場
	ポンプ場
	河川



一般的に、下水道管渠の大部分は自然流下方式ですが、玉山幹線では、滝沢村巢子地区、玉山区柴沢地区、玉山区下田地区の3箇所に汚水中継ポンプ場を、玉山区芋田地区の2箇所のマンホールポンプ(汚水中継ポンプ場 비해流量が少ない)を設置しています。

## 玉山幹線の模式図



# 主要地方道大船渡広田陸前高田線小友工区が全線開通！

～ 通称「アップルロード」の開通で地域間交流、観光地へのアクセス向上に期待 ～

## 沿岸広域振興局大船渡土木センター

平成11年度に事業着手した主要地方道大船渡広田陸前高田線小友工区（通称「アップルロード」）が平成22年3月25日に全線開通しました。

これまでの道路は、幅員が狭く、急カーブが連続しており、事業着手以来、完成した区間から順次供用を開始してきましたが、今回の全線開通により、安全で円滑な交通が確保されるとともに、三陸縦貫自動車道と連携して、物流支援や地域間交流、観光地へのアクセス向上のほか、救急医療、災害時の代替路線確保にも重要な役割を果たすものと期待されています。

開通式当日は、悪天候であったため、式典会場を小友中学校体育館に移し、小友小学校・中学校の児童・生徒21人による田束（たつがね）剣舞、米崎小学校の児童26人による重倉（しげくら）太鼓が披露されました。

雪雲を吹き飛ばすような勇壮な踊りと太鼓の音に、来場者から大きな拍手が送られました。

### 開通式典のテープカット



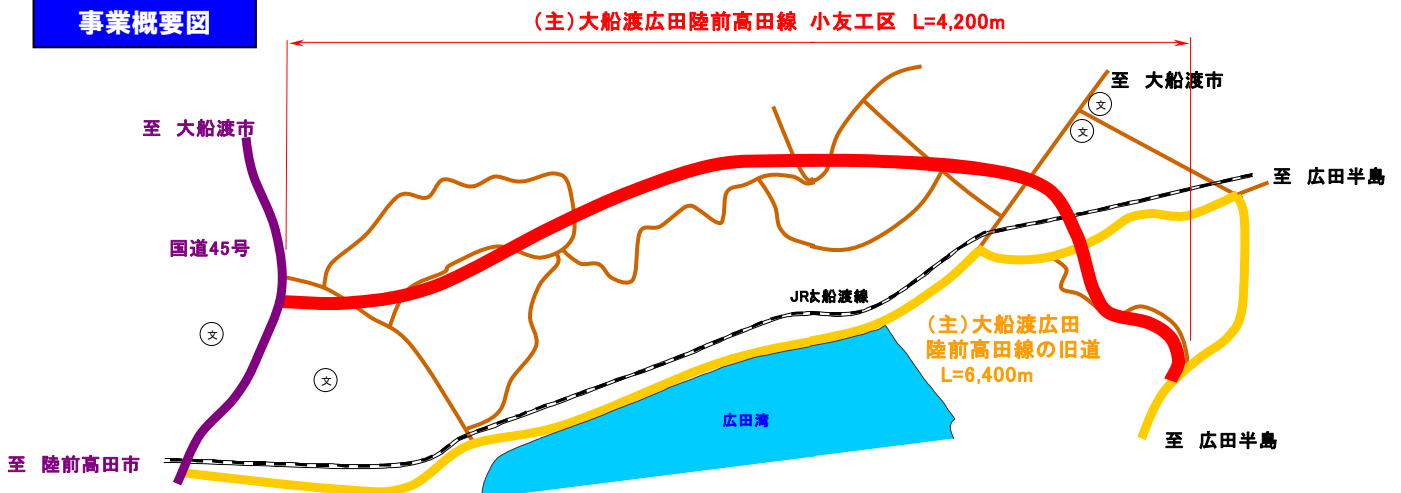
小友小学校・中学校の田束剣舞



米崎小学校の重倉太鼓



### 事業概要図



**いわて花巻空港周辺の環境整備を  
地域住民と協働で実施しました！！**

空港課

平成 22 年 3 月 20 日、いわて花巻空港のアクセス道路である一般県道東宮野目二枚橋線（通称：空港アクセス道路）の環境整備（法面の立木伐採）を、地域住民と協働で行いました。

いわて花巻空港のターミナル移転・空港アクセス道路の開通から約 1 年が経過しましたが、地域住民から「アクセス道路の法面に繁茂しているイタチハギやヤナギの木が空港の表玄関としての景観を損ねている」などの指摘があったことから、県南広域振興局花巻土木センター（旧花巻総合支局土木部）と花巻空港事務所が、地域住民・平行誘導路工事業者（地域貢献）と協働で法面の立木伐採を行ったものです。

当日は、年度末の多忙な時期にも関わらず、地域住民約 10 名・工事関係者約 20 名・県関係者約 10 名の約 40 名が参集し、新ターミナル前から源明地下道東口までの約 800m 区間の伐採作業を約 3 時間かけて行いました。

急な法面と膨大な本数の立木の処理で作業は大変でしたが、伐採後の見違える様な景色に、参加者一同が「これでお客様を気持ちよく迎え入れられる」という喜びと爽快感に浸り、爽やかな汗と共に喜びを分かち合いました。



# 市道北松園四丁目小鳥沢線が部分開通（盛岡市）！！

～ 松園地区と余熱利用健康増進センター「ゆびあす」が直結しました ～

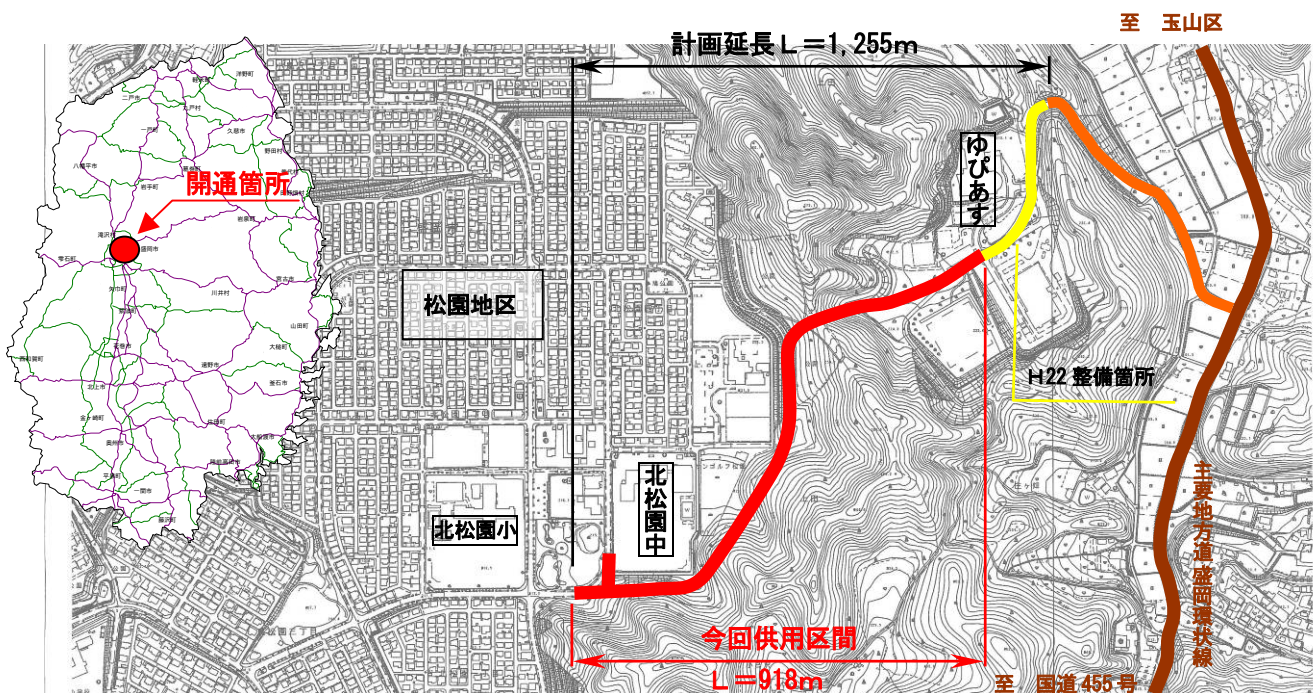
盛岡広域振興局土木部

盛岡市が平成 14 年度から事業を進めている市道北松園四丁目小鳥沢線 1,255m のうち、約 918m が平成 22 年 3 月 30 日に開通しました。

本路線は、盛岡市北松園四丁目地内の北松園中学校の南側を起点に、盛岡市余熱利用健康増進センター「ゆびあす」を経由して主要地方道盛岡環状線に至る道路です。

レクリエーション型の複合施設として平成 14 年 3 月に開館した「ゆびあす」へのアクセスは、これまで、国道 455 号の上米内地区から主要地方道盛岡環状線を経由するルートしかなく、松園地区からは大きく迂回が必要な状況でした。

今回開通したのは、北松園地区から「ゆびあす」駐車場入口までの区間で、松園地区から「ゆびあす」へのアクセス向上が図られるとともに、上米内地区と北松園地区との相互の交流促進や、北松園地区及び小鳥沢地区から国道 455 号へのアクセス向上などの効果が期待されています。



起点部北松園側から  
岩手山を望む



開通式の様子

# 「きたかみ景観資産マップ」を作成（北上市）

～ 心の原風景に訴える景観をみんなで守り、創り、育てるために ～

## 県南広域振興局 北上土木センター

北上市では、市内の景観資産として認定した52ヶ所を紹介する「きたかみ景観資産マップ」を作成しました。

北上市は、優れた景観を育み継承し、新たな価値ある景観を生み出すため、平成18年10月1日に景観法に基づく景観行政団体となり、平成21年9月に景観計画の策定・景観条例の制定を行いました。そうした取組の中で、地域の景観資源の価値を見直し、認め合うことで、景観をきっかけとしたまちづくり活動につなげ、貴重な資産として次世代へ残していくことを目指し、「きたかみ景観資産」認定制度を創設しました。「きたかみ景観資産マップ」は、「きたかみ景観資産」認定制度で認定した景観資産や地域の皆さんが取り組んでいる活動を紹介するために作成したものです。サイズは、A4判を縦に二つ折にした縦長形で、持ち運びにも便利です。

北上市では、「きたかみ景観資産」を平成22年度以降も随時募集し、景観資産をきっかけとしたまちづくりを活発化していきたいとのことです。



「きたかみ景観資産マップ」の詳細は、こちらの北上市都市計画課のホームページでご覧いただけます！  
[http://www.city.kitakami.iwate.jp/sub02/toshi/toshi06/page\\_4804.html](http://www.city.kitakami.iwate.jp/sub02/toshi/toshi06/page_4804.html)

# 県立都市公園 平成22年度オープンのお知らせ

都市計画課

## 御所湖広域公園

御所湖広域公園 平成22年4月1日(木)

乗り物広場 平成22年4月10日(土)

御所湖広域公園では、下記の日程で

**“無料開放 Day”**を実施しますので

是非御利用ください

ファミリーランドの有料施設(パターゴルフ他)、  
野球場、テニスコートが**無料**となります

### 無料開放 day

5月 4日(火・祝) みどりの日

7月 25日(日) 御所湖まつり

10月 11日(月・祝) 体育の日

問合せ先

御所湖広域公園管理事務所

TEL 019-692-4855

## 楽しみ方 見どころ

- 湖面を見渡す魅力たっぷりの景観！
- 自然豊かな林内の散策。癒し効果を満喫！
- 写真・絵画など趣味を生かす素材満載！
- サクラ、ツツジ、カキツバタ、スイレンなどの鑑賞！

## ファミリーランド

世代を問わずに  
家族みんなで楽しめる  
安心な遊び場！  
ジャブジャブ池での  
水遊び



## 乗り物広場

- ・ サイクル列車で風を切ろう！
  - ・ スワンサイクルで空中散歩！
  - ・ ゴーカートコース・ローラースケートコースリニューアル！
- 楽しみ倍増！！



## 花巻広域公園

花巻広域公園 平成22年4月 1日(木)

県民ゴルフ場 平成22年3月20日(土)

花巻広域公園では、下記の日程で

**“無料開放 Day”**を実施しますので

是非御利用ください

〔 テニスコートが**無料**となります 〕

### 無料開放 day

5月 4日(火・祝) みどりの日

7月 25日(日) 夏まつり

10月 10日(日) 秋まつり

問合せ先

花巻広域公園管理事務所 TEL 0198-27-3586

県民ゴルフ場 TEL 0198-27-3280

## 県民ゴルフ場 特別料金のご紹介！

4月謝恩特別料金 5月からの料金

平日 3,000円

平日 4,000円

土日祝4,000円

土日祝5,000円

薄暮プレー(5月～10月)

受付時間(13時～) 受付時間(15時～)

平日 2,500円

平日 2,000円

土日祝3,500円

土日祝3,000円

早朝プレー(5/22～8/29、土日祝のみ)

受付時間(5時～7時30分)

土日祝3,500円

上記料金には、手動カート・利用税・保険料が含まれています。  
電動カート使用料は別途料金となります。  
薄暮プレーの受付時間は、混み具合により変更する場合があります。