

美しい 県土づくりNEWS



2008年

4月

岩手県県土整備部

手づくり広報誌 45号

平成20年4月10日発行

編集 県土整備企画室



目次

- 2 県営鳴石アパート完成～環境と共生した初めての木造県営住宅～
- 5 北上川流域の工業団地と釜石港・大船渡港を結ぶ
物流ネットワークを強化します！
- 6 県立花巻広域公園『ちびっこ広場』リニューアル！
- 8 「平成19年度国土と交通に関する図画作文」
表彰状伝達式を開催
- 9 釜石市山林火災に鷹生ダムが後方支援！
- 10 『道と川ボランティア活動団体感謝状贈呈式』を開催
- 11 県立都市公園 平成20年度オープンのお知らせ
県民ゴルフ場 春季特別料金のご紹介！

道の駅「くじ」～やませ土風館～（久慈市）

4月8日（火）久慈市の中心部に道の駅『くじ』～やませ土風館～がオープンしました。「やませ土風館」は観光交流センター「風の館」と物産館「土の館」の2つの施設からなり、市の中心市街地活性化と観光交流の新たな拠点となることが期待されています。



写真は佐藤県土整備部長も参加した道の駅「くじ」看板除幕の様子。

オープンセレモニーでは、国土交通省東北地方整備局の三浦道路部長から山内市長に、県内で30番目となる「道の駅」の登録証が手渡されました。セレモニーには、元小結栃乃花の二十山親方も東京から駆けつけました。

『県営鳴石アパート完成 ~環境と共生した初めての木造県営住宅~』

建築住宅課



◆県営鳴石アパートは
こういうところにあります

建設地の陸前高田市は、岩手県の南東部に位置し、東は大船渡市、北は住田町、南は宮城県の気仙沼市に隣接しています。三陸海岸特有のリアス式海岸で、2kmに及ぶ砂浜が続く「名勝高田松原」を有し、陸中海岸国立公園の南玄関口となっています。年平均気温11℃を超え、シュロ・ビワなどが生育し、野生の椿が厳寒に紅い花を咲かせる県内では最も温暖な気候です。

団地からは、半径2kmに公共・教育・医療・商業・金融施設があり、日常生活に必要な施設が揃っています。

◆ 鳴石アパートの建築計画のポイント

県営鳴石アパートは、これまで岩手県住宅供給公社が、環境共生型の住宅団地として整備を進めてきた「エコタウン鳴石」を建設地とし、**環境への配慮**をコンセプトに、県営住宅では初めての木造公営住宅となっています。

岩手県はこの住宅を通じて、**環境共生住宅の普及・啓発**を進めています。

○ 室内環境への配慮

- ・ 住棟の雁行や風楼を設けることにより、独立感と採光・通風の確保を図った設計
- ・ 深い軒の出とすることで、夏季の太陽光の侵入を抑える
- ・ 全戸バリアフリーとした、人にやさしい設計
- ・ 有害化学物質の無い天然素材建材（県産木材・珪藻土等）の活用

○ 地域環境への配慮

- ・ 全戸の前面に雨水の貯水を行い、洗車・散水に再利用が可能
- ・ 透水性舗装を採用した団地内通路の設置
- ・ 緑化による、景観の向上
- ・ 気仙地方を象徴する北限のお茶の木を植え、管理することによる、新しいコミュニティの創設

○ 地球環境への配慮

- ・ 木材の活用でCO2削減とストックを図る（一部大断面集成材パネル工法）
- ・ 太陽光発電を利用した庭園灯
- ・ 高い断熱仕様とすることによる省エネルギー化

県営鳴石アパート



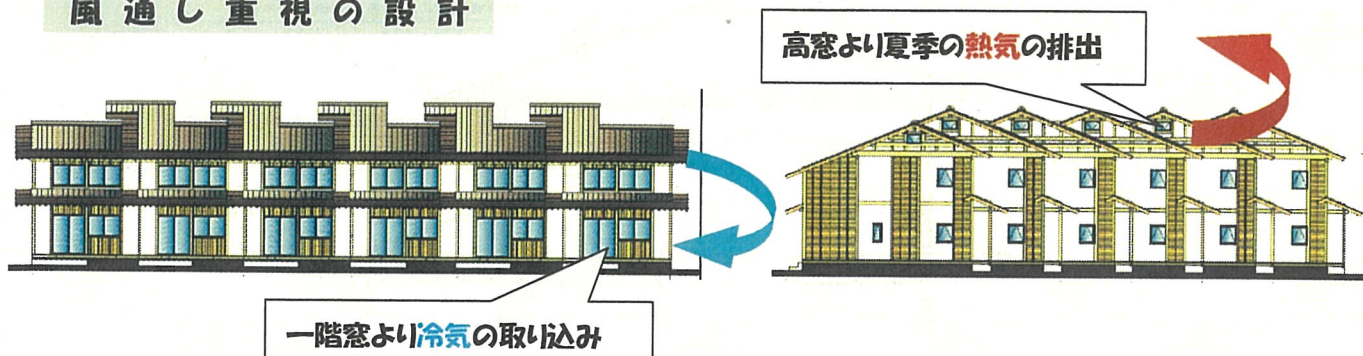
住戸内部の様子



大断面集成パネル

◆ 鳴石アパートの特徴

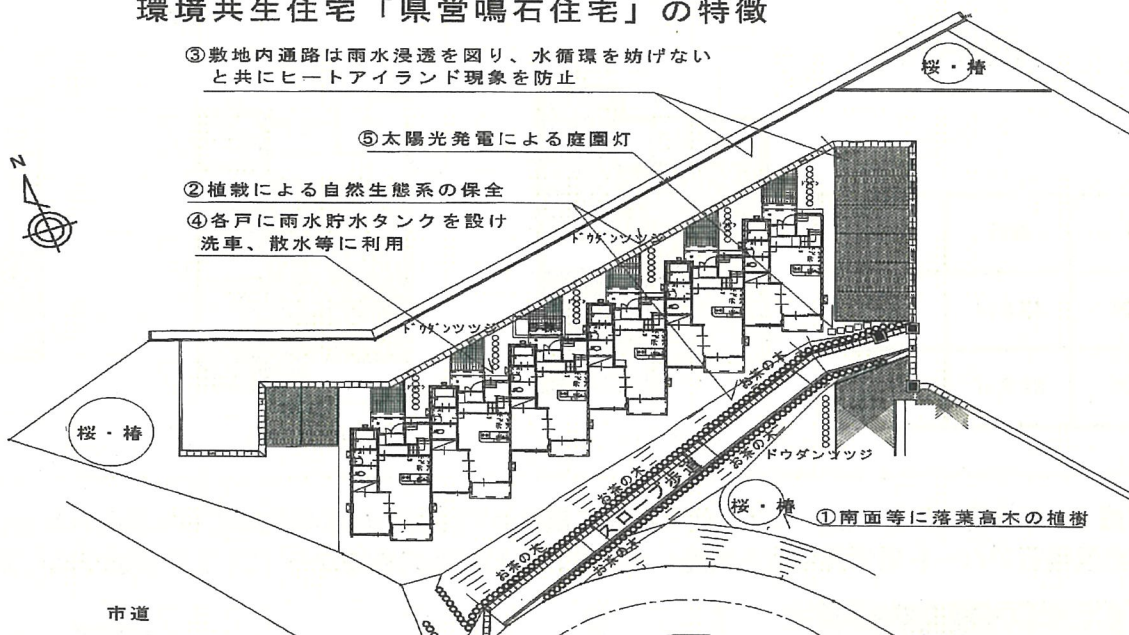
風通し重視の設計



外部の工夫

環境共生住宅「県営鳴石住宅」の特徴

③敷地内通路は雨水浸透を図り、水循環を妨げないと共にヒートアイランド現象を防止



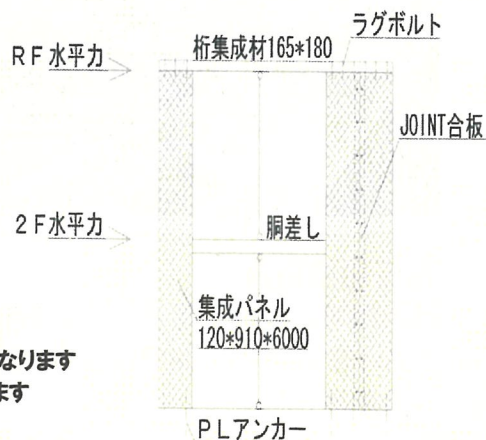
○ 大断面集成材パネル工法とは？

大断面集成材パネルと基礎をPLアンカーで緊結し、頭部は桁とラグボルトで固定します。パネル間の縦ジョイントは、パネル厚の中間相互に構造用合板を入れてボルトで縫い合わせます。

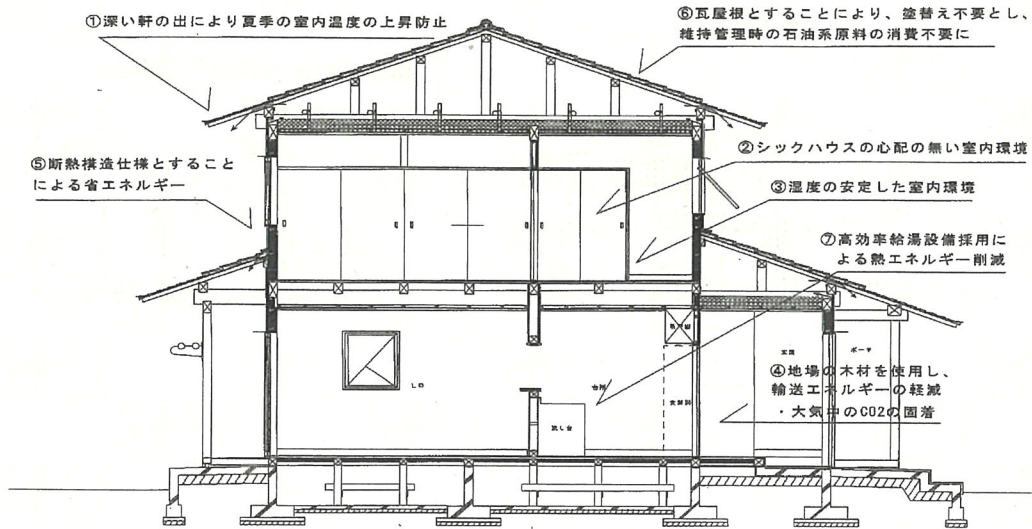
パネルが無い部分は在来工法であり、水平力は全てパネルが負担します。

○ 大断面集成材パネル工法は環境住宅

- ・木は、二酸化炭素を吸い、炭素を蓄え酸素を放出して育ちます
- ・木材の重量の1/2が炭素です
- ・木は、建築資材になるまでのエネルギーが0です
- ・この工法は木材(小径木)を多量に使用します
- ・小径木を集成して大断面にすることで、間伐が進み、山に手が入ります
- ・内外壁の仕上げ材や断熱材が不要で、それらの製造エネルギーの削減になります
- ・構造的に優れ、安全安心の長寿命住宅となり、長期に渡り炭素を固定します
- ・もちろん集成材の接着剤はF☆☆☆☆製品です
- ・出来た後の省エネも大事ですが、造るまでの省エネも大事なことです



内部の工夫



◆ タイプ別平面図

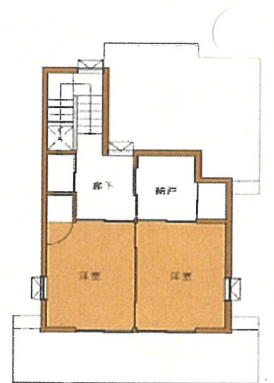
間取り	面積	戸数
1LDK	43.8 m ²	8戸
3LDK	82.8 m ²	12戸



1LDK タイプ



3LDK タイプ1階



3LDK タイプ2階

平成20年3月15日(土)には、住宅建設に携わる関係者及び環境共生住宅に関心のある県民を対象に県営鳴石アパート現場見学会を実施しました。当日は県内各地から187名の参加がありました。



★入居者募集情報

〈募集期間〉 …… 平成20年4月14日(月) から 4月18日(金)まで

〈問合せ先〉 …… 財団法人 岩手県建築住宅センター(指定管理者) 電話 0120(208)201

〈募集情報HP〉

http://www.pref.iwate.jp/~hp0608/D_jyutaku/2nd/D0703bosyuu.htm

北上川流域の工業団地と釜石湾・大船渡湾を結ぶ 物流ネットワークを強化します！

～北上川流域地域における「広域的地域活性化基盤整備計画」が認められました～

県土整備企画室

地域の活性化に必要な基盤整備とソフト事業を民間プロジェクトに合わせてタイミング良く効率的に実施する制度として、平成19年度に「地域自立・活性化交付金」制度ができました。

本県では、平成20年度からこの制度を活用し、北上川流域地域における「広域的地域活性化基盤整備計画」に基づく事業を始めます。

地域自立・活性化交付金の概要

平成19年8月に施行された「広域的地域活性化のための基盤整備に関する法律」に基づき、都道府県が作成する広域的地域活性化基盤整備計画（3年～5年）が国に認められた場合、計画に基づき実施される事業の費用に充当するために、国土交通大臣から都道府県に対して交付金が交付されます。（交付率約45%）

計画のプロジェクトイメージとして「生産物流機能の強化」、「観光活性化」等があります。

北上川流域地域におけるプロジェクトイメージ



＜生産・物流機能の強化＞

北上川流域地域では「ものづくり産業の集積」を図ることを目的に、産学官の連携により「北上川流域地域産業活性化協議会」が平成19年6月25日に発足した後、企業立地促進法に基づく「北上川流域地域産業活性化基本計画」が策定され、同年7月30日に経済産業省から第1号の同意を得たところです。

これを受けて、今回の整備計画では北上川流域地域に立地する自動車産業、半導体関連産業等の生産活動

に着目し、それらの内陸生産拠点エリア（北上川流域地域）の生産基盤の強化と更なる企業の集積を目標として、集積指定業種の企業から要望の高い、輸送効率の改善等を目的とした重要港湾（釜石湾、大船渡湾）と連絡する物流ネットワークの強化をプロジェクトとして位置付けたものです。

◆事業概要

＜計画期間＞ … 5ヵ年 ＜全体事業費＞ … 3,630百万円

北上川流域地域と釜石湾、大船渡湾を結ぶ国道397号、国道107号の改築・修繕工事(7箇所)および各湾において案内板設置等を行います。 【平成20年度交付額 …70,200(千円)】

県立花巻広域公園 『ちびっこ広場』 リニューアル！

～県南広域振興局 花巻総合支局土木部～



遊具の老朽化に伴い、「宮沢賢治・童話の世界」をテーマに昨年秋から整備を進めてきた公園内の「ちびっこ広場」が平成20年4月1日(火)にリニューアルオープンしました。新たに銀河ステーションをイメージした大型複合遊具とサブ遊具および身障者が利用可能な砂場を設置しました。

★リニューアル記念イベント
4月13日(日)10:00～
「もちモチ王国紫波ひめ隊」が
先着250名に「お餅」を振舞います！

ちびっこ広場は、お財布にやさしい無料施設！

その他、花巻広域公園内にある県民ゴルフ場やテニスコート、運動広場も利用料金をお安くして、皆様のご利用をお待ちしております。ぜひ一度、足をお運びください。



大型複合遊具「銀河ステーション」

◆ 花巻広域公園の概要

花巻広域公園は花巻市の西側、花巻温泉郷そばに位置し、昭和48年から平成12年3月までの工事期間を経て開園した約91.6haの県立都市公園です。

花巻広域公園の中には、県民ゴルフ場や国民年金保養センターはなまき(金矢温泉)が併設され、県民のみなさまに『リーズナブル』にご利用いただける施設となっています。

花巻広域公園の中にある「ちびっこ広場」は、昭和57年に開園し、木製アスレチック遊具16基が設置され、無料で遊べる場所として多くのお子様にご利用いただきました。

木のぬくもりを感じられる木製遊具は、残念ながら老朽化し、安全性等の問題から撤去が進み、閑散とした広場となってしまいました。魅力不足となった広場の利用促進を図るため、平成18年に実際の利用者に、遊んでみたい施設のアンケートを行い、整備テーマを「宮沢賢治・童話の世界」としたちびっこ広場全体のリニューアル計画を策定しました。

銀河ステーションをイメージしたメイン大型複合遊具、小屋型のサブ遊具を軸とした計画に基づいて、利用者が減る平成19年秋から3月までを工期とし、4月1日(火)にオープンできるよう整備を進めてきました。



1990年代のちびっこひろば



2007.11月の工事前のちびっこひろば

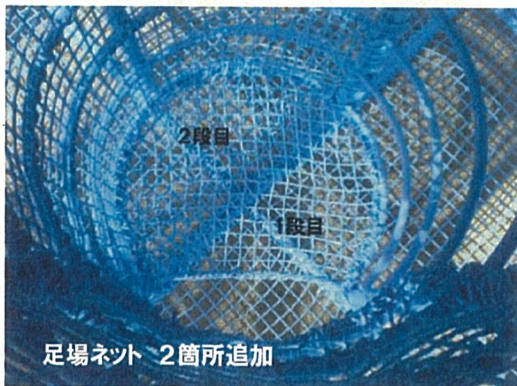
◆ 3月1日フレオープン!? ~安全・安心への取り組み~

近年、遊具等で遊んでいる子供を巻き込んだ重大な事故がおきていることから、安全性に十分配慮した施設であっても、子供達にとって「危険な施設」とならないか、新しく作った施設ならなおさら不安になる場所もありました。そこで、遊具製作者・工事請負者・発注者で協議を行い、平成20年3月1日(土)に、花巻広域公園近隣に住む小学生19人に実際に遊んでもらい、感想を伺う機会を得ました。

当日は雪のちらつく寒い日でしたが、子供達は元気いっぱい遊んでくれて、事故もなく、様々な感想を話してくれました。また、付き添いで来てくださった保護者の方々からも貴重なご意見を伺い、更に安全性を高めた方が良い箇所については、クッション材や足場ネット、使用方法を明示するシールを追加したりと、開園前に利用者ニーズを反映した形で、4月1日のオープンを迎えることができました。



3月1日の指摘事項を受けて改良した箇所



「平成19年度国土と交通に関する図画作文」表彰状伝達式を開催

県土整備企画室

県土づくりNEWSの1月号でもお知らせしていましたが、標記コンクールの作文部門で紫波町立紫波第二中学校2年の大角早紀さんが国土交通事務次官賞を受賞しました。

これをうけて、平成20年3月12日（水）紫波町立紫波第二中学校の校長室にて、表彰状の伝達式を開催しました。当日は地元のTV局の取材もある中、和やかな雰囲気で行なわれました。



表彰状を伝達した佐々木企画担当課長と大角さん



伝達式前の歓談の様子
(写真左から担任の先生、大角さん、
佐々木担当課長、取材カメラマン)

◆◆◆ お知らせ ◆◆◆

今年度も「小学生を対象とした図画部門」、「中学生を対象とした作文部門」において、コンクールを開催する予定です。

国土交通省からの実施要領等の送付が6月頃（予定）となっていますので、詳細がわかり次第お知らせします。なお、県内の応募締め切りは9月30日頃となります。

募集案内は、県内全小中学校へ送付しておりますが、児童・生徒個人からの直接の応募も大歓迎です。

次回コンクールへの皆様からの作品の応募をお待ちしております。

『国土交通 DAY』とは？...

国土交通省設置法が交付された平成11年7月16日にちなんで、毎年7月16日を「国土交通 DAY」としています。国土交通行政に関する意義・目的、重要性を広く国民に広報し、日々の安全、美しく良好な環境、多様性ある地域の実現するための基盤形成を推進するため、広く国民の理解と協力を得ることを目的として、当コンクールや関係施設の一般公開など、様々なイベントが開催されます。

釜石市山林火災に鷹生ダムが後方支援！

～自衛隊ヘリによる消火活動に約400トンの消火用水を供給～

河川課、大船渡地方振興局土木部

4月4日釜石市上荒川地区において発生した山火事は4日間に渡って延焼を続け、けが人や建物への被害は無かったものの、山林130ヘクタールを焼失しました。

この山火事において、大船渡市の県営鷹生ダムは自衛隊ヘリによる消火活動に対し、発生翌日から7日までの3日間にわたり延べ66回、約400トンの消火用水を供給しました。



自衛隊ヘリによる取水の状況
(平成20年4月5日)

◆ 県土整備部の対応

- ・ヘリによるダム貯水地からの取水実施前に備え、支障物・周辺への立入者の有無について現地を確認
- ・ヘリの取水に支障となるダム天端通路への一般立入規制
- ・下流利水者（水道）と電力特定供給先（五葉温泉）への状況通知
- ・ダム管理所からヘリ取水の監視
- ・4月5日～7日の3日間で、のべ66回、約400tの用水を提供
- ・対応に要した人員のべ27名（大船渡土木18名、河川課9名）

住民協働

『道と川ボランティア活動団体感謝状贈呈式』を開催

釜石地方振興局土木部

平成20年3月13日、釜石地方振興局において、管内で県管理の道路や河川で清掃等のボランティア活動を行っている10団体に感謝状が送られました。

これらの団体は、県が行っている『道と川ボランティア活動等支援事業』に登録し、道路・河川の美化及び保全のため愛情と責任を持って清掃などボランティア活動に取り組んでおり、より良い地域づくりの模範となっています。

活動団体(50音順)	活動地域	活動内容	活動人数
鵜住居川漁業協同組合	鵜住居川	河川清掃等	290名
大石町内会	吉浜上荒川線	道路清掃等	50名
大槌町公民館吉里吉里分館運営委員会と吉里吉里中学校生徒会	吉里吉里釜石線・吉里吉里	道路清掃等	130名
釜石はまゆり会	283号・釜石駅前付近	道路草刈等	80名
小佐野町内会	283号・小佐野	道路清掃等	215名
新田神ノ沢町内会	釜石遠野線・鵜住居川	河川草刈等	80名
砂子畑共正会	鵜住居川・栗林	河川草刈等	80名
対間地域育成会	大槌川井線・金沢	道路枝払等	36名
野田町友会	283号・野田	道路清掃等	112名
立正佼成会釜石教会	283号・野田～釜石駅前	道路清掃等	120名
10団体			計 1,193名



関係者による記念撮影

県立都市公園 平成20年度オープンのお知らせ

都市計画課

御所湖広域公園

御所湖広域公園 平成20年4月 1日(火)
乗り物広場 平成20年4月12日(土)

また、御所湖広域公園では、下記の日程で
“**無料開放 Day**”を実施しております。
ファミリーランドの有料施設(パターゴルフ他)、
野球場、テニスコートが**無料**となりますので、
是非御利用ください。

★ 無料開放day ★

5月 4日(日) みどりの日
7月27日(日) 御所湖まつり
10月13日(月・祝) 体育の日

問合せ先:御所湖広域公園管理事務所
TEL 019-692-4855

花巻広域公園

花巻広域公園 平成20年4月 1日(火)
県民ゴルフ場 平成20年3月15日(土)

また、花巻広域公園では、下記の日程で
“**施設の無料開放**”を実施しております。
テニスコート、運動広場が**無料**となりますので、
是非御利用ください。

★ 無料開放day ★

5月 4日(日) みどりの日
7月21日(月・祝) 海の日
10月13日(月・祝) 体育の日

問合せ先:花巻広域公園管理事務所
TEL 0198-27-3586

県民ゴルフ場 春季特別料金のご紹介!

3月・4月謝恩特別料金 (手動カート・利用税・保険込)

平日 3,000 円
土日祝 4,000 円

※電動カート使用料は別途料金となります。

特例(65歳以上の場合)

平日 1,800 円
土日祝 2,800 円

★ 詳しくは【県民ゴルフ場】までお問い合わせください。 TEL 0198-27-3280