

# 一般国道283号「仙人峠道路」3月18日 全線開通！！

来る平成19年3月18日、一般国道283号「仙人峠道路 18.4km」(国施行 13.2km、県施行 5.2km)が、片側1車線の自動車専用道路として、いよいよ全線開通します。

また、併せて仙人峠道路に接続する「上郷道路」の一部(県施行 3.4km)も開通します。

これまでの道路は、急カーブ・急勾配が連続し、またトンネル内が狭いなど、非常に厳しい道路状況となっていたことから、平成4年度に、国と県により整備に着手したものです。

今回の開通により、走行時の安全性が確保されるとともに三陸沿岸地域と内陸地域の所要時間の短縮が図られることから、産業・経済の活性化や地域間の交流・連携の促進、救急医療活動の支援等の効果が期待されています。

※3月18日午前10時から釜石市側の出入口付近で開通式が行われ、午後2時から一般車は通行できます。

## 1. 開通区間の概要

今回開通する総延長 21.8km のうち、「仙人峠道路 18.4km」は※自動車専用道路として、「上郷道路 3.4km」は通常の一般国道として開通します。

※自動車専用道路は歩行者、自転車、軽車両、二輪車(125cc以下)は通行できません。

なお、自動車は駐停車禁止です。



今回開通区間で最長の橋  
[洞泉橋 L=405m]



[一般国道283号仙人峠道路・上郷道路 平面図]

## 2. 事業の経緯

一般国道 283 号の仙人峠付近は、狭隘な仙人トンネル（延長 2.5km、幅 5.1m）を含む延長 3.4km の区間が急カーブ・急勾配の連続であり、異常気象時の通行規制区間に指定されるなど、非常に厳しい道路状況となっていました。

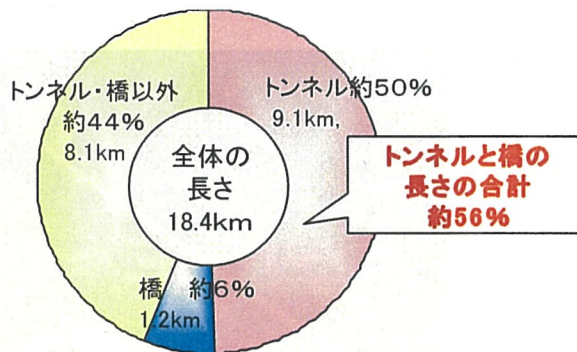
このことから、平成 4 年度に国土交通省（当時の建設省）及び岩手県が改築事業に着手したものです。



平成 4 年 悲願の事業着手

### ～新しい仙人峠道路の特徴～ 仙人峠道路の“半分以上がトンネルや橋”です！

急峻な仙人峠の急勾配、急カーブを克服するため、今回開通する仙人峠道路では多くのトンネルや橋が採用されています。橋の総延長は約 1.2km、トンネルの総延長が約 9.1km で全体の半分以上を占めています。



東北最大規模の道路トンネル  
[新仙人トンネル L = 4,492m]

## 3. 開通の整備効果

### ①安全性の確保

今回の開通により、十分な道路幅が確保されるとともに、急カーブ・急勾配が解消され、安全で円滑な道路交通が可能となります。

### ②所要時間の短縮

道路延長が 5.7 km、所要時間が約 20 分短縮されます。（資料－1 参照）

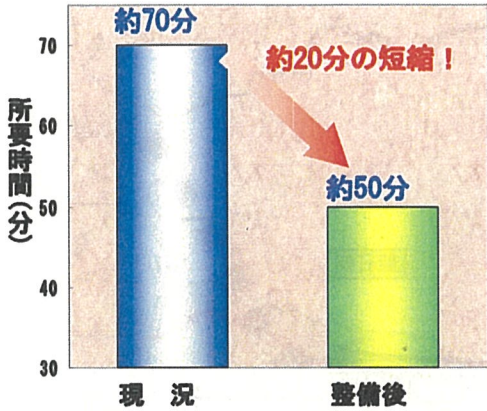
- ・三陸沿岸と内陸各都市間の移動時間の短縮が図られることにより、地域の経済・産業の活性化、地域間交流・連携の促進等に寄与するものと期待されます。
- ・釜石港湾口防波堤、釜石港公共ふ頭の整備が進む釜石港と内陸部との物流が、仙人峠道路の利用により効率化・迅速化します。（資料－1 参照）
- ・出産医療施設の無い遠野市から県立釜石病院までの通院時間が短縮し、また、急カーブ・急勾配の解消により妊婦の移動時の負担が軽減されます。（資料－2 参照）



①時間短縮効果

釜石市～遠野市間の所要時間が**約20分短縮！！**

▼所要時間の短縮



※ 釜石市役所～遠野市役所間で算出  
 整備後は仙人峠道路と同時供用の上郷道路を含めて比較  
 所要時間はH17交通センサスピーク旅行速度、仙人峠道路・上郷道路は60km/hを用いて算出。

②道路線形不良解消

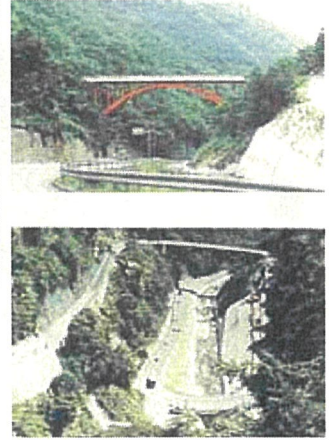
今回供用区間の急カーブ・急勾配が**大幅に解消！！**

▼不良線形の解消

	整備前	整備後
区間延長	27.5km	21.8km
急カーブ箇所	31箇所	0箇所
急勾配延長	3.3km	0.0km

※ 比較区間は仙人峠道路・上郷道路とその並行現道区間  
 (釜石市甲子町～遠野市上郷町)で比較  
 ※ 急カーブ箇所：曲線半径箇所 (R=100m未満)  
 ※ 急勾配延長：縦断勾配延長 (I=5%以上)

仙人大橋付近の状況



③釜石港発着の陸上輸送の向上

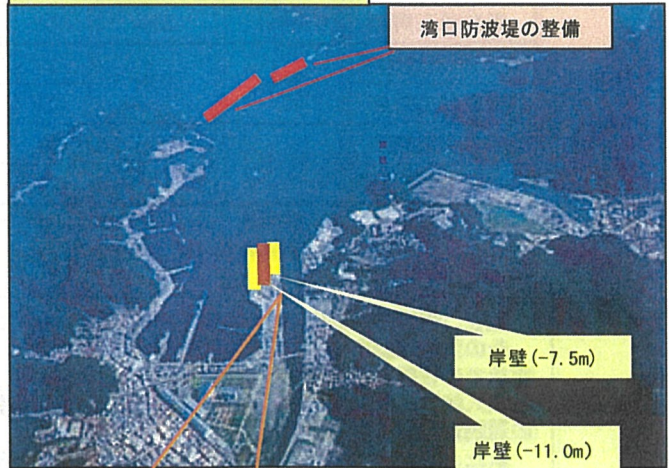
釜石港の湾口防波堤、公共ふ頭の整備も一体的に進めており、仙人峠道路の利用により釜石港と内陸部との物流が効率化・迅速化します。

金ヶ崎 岩手中部工業団地  
 関東自動車工業



釜石港湾口防波堤建設事業

釜石港公共ふ頭整備事業



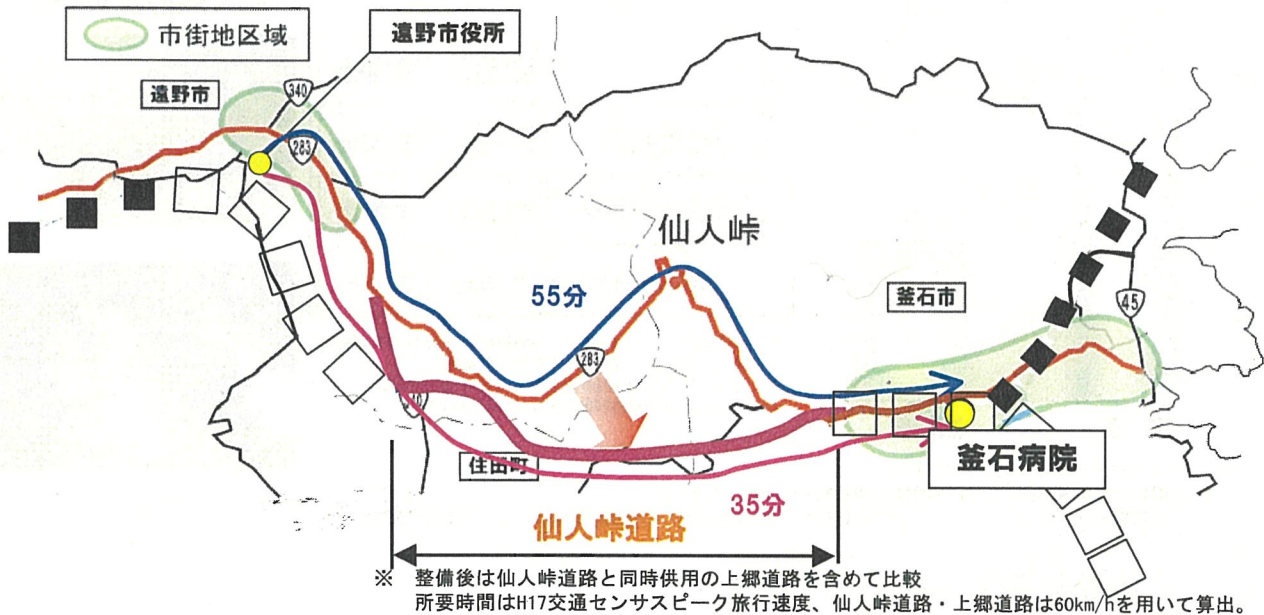
水深7.5m、水深11.0mの岸壁を新たに整備し、  
 船の大型化にも対応  
 岸壁数 1 ⇒ 3ヶ所  
 ふ頭面積 5.4 ha ⇒ 8.7 ha



④地域医療の支援

出産医療施設の無い遠野市からの通院時間が大幅に短縮、妊婦の体調への負担が軽減

▼遠野市中心部（市街地）～釜石病院間の通院所要時間



▼遠野市周辺の二次医療施設の診療科目と所要時間(各病院HPより)

病院名	遠野市からの所要時間		内科	小児科	外科	産婦人科	眼科	耳鼻咽喉科	皮膚科
	現況	仙人峠道路整備時							
遠野病院	—	—	○	○	○	不定期	火～金曜日	○	火曜日のみ
県立釜石病院	55分	35分	○	○	○	○	△	△	×
北上済生会病院	60分	60分	△	○	○	○	△	△	×
県立北上病院			○	○	○	○	△	○	×
総合花巻病院	55分	55分	○	○	○	○	○	△	△
県立花巻厚生病院			○	○	○	△	○	△	△

※遠野病院 ○は月～金曜日診療、その他は診療曜日を記載  
 その他病院 ○は月～金曜日診療、△は月～金曜の一部診療、×は診療なし

現在、遠野市では出産できる医療施設が無い状態になっています。  
 そのため遠野市では、妊産婦通院サポートを行っており、受診している医療機関のある県内市町村までの往復距離に応じ、交通費を助成しています。  
 仙人峠道路が供用することで、遠野市から他自治体への通院時間は釜石市が最短となり、釜石市への通院が容易になります。  
 また、急カーブ・急勾配の解消により走行時の妊婦の体調への負担が軽減されるとともに、時間短縮による遠野市の助成額の軽減が見込まれます。  
 ※妊産婦通院サポート制度は遠野市内で出産できる医療体制が整備されたときは中止となります