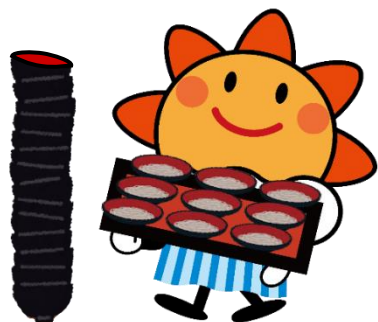


「防災気象情報の利活用について」

令和6年5月31日
盛岡地方気象台



「防災気象情報の利活用について」

- 1 線状降水帯の予測精度向上に向けた取り組み
(「線状降水帯による大雨の半日程度前からの呼びかけ」の対象地域の絞り込み)
- 2 警戒レベル 1 : 「早期注意情報」
(段階的に発表される防災気象情報の最初の情報「早期注意情報」)
- 3 気象庁HPでご活用頂きたいページ
(自治体担当者さま向けトップページ「あなたの街の防災情報」)
- 4 キキクル (危険度分布)
(避難情報等の対象範囲の判断を支援するため、危険度を面で表示 (メッシュ情報))
- 5 情報を職場で継続的に入手する方法の紹介
(NHK総合「データ放送」による防災気象情報の継続入手)

1 線状降水帯の予測精度向上に向けた取り組み

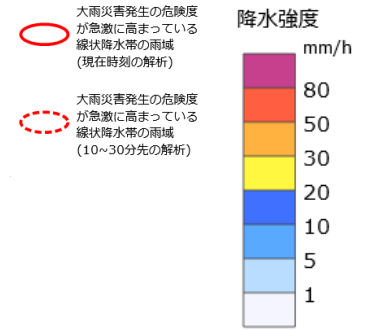
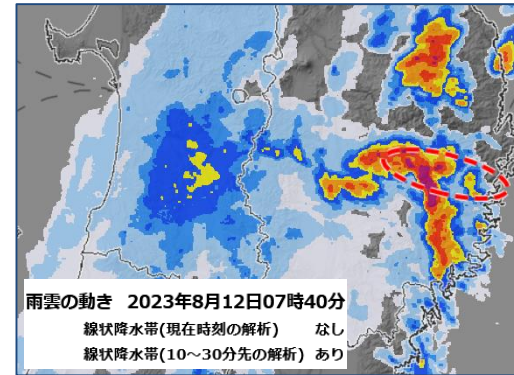
「線状降水帯」

線状降水帯が発生すると、大雨災害の危険度が急激に高まります。

線状降水帯

次々と発生する発達した雨雲（積乱雲）が列をなした、組織化した積乱雲群によって、数時間にわたってほぼ同じ場所を通過または停滞することで作り出される、線状に伸びる長さ50～300km程度、幅20～50km程度の強い降水をともなう雨域

令和5年8月12日7:40～55



花巻市・遠野市・宮古市・大槌町・山田町・釜石市
(※13-14日の岩泉の大雨では解析されず)

「線状降水帯による大雨の半日程度前からの呼びかけ」の対象地域の絞り込み

従来

令和6年5月27日～

大雨に関する**岩手県**気象情報 第○号
○年○月○日○時○分 盛岡地方気象台発表

<見出し>

東北地方では、○日夜には、線状降水帯が発生して大雨災害発生の危険度が急激に高まる可能性があります。

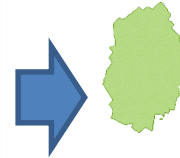
<本文>
… (中略) …

大雨に関する**岩手県**気象情報 第○号
○年○月○日○時○分 盛岡地方気象台発表

<見出し>

岩手県では、○日夜には、線状降水帯が発生して大雨災害発生の危険度が急激に高まる可能性があります。

<本文>
… (中略) …



※従来は地方単位

※現在は県単位

気象庁では令和11年に向け、線状降水帯の予測精度の向上に取り組めます。3

2 警戒レベル1 : 「早期注意情報」 1 / 2

危険度の高まりに応じて段階的に発表される防災気象情報

気象状況	気象庁等の情報		市町村の対応		住民がとるべき行動	警戒レベル	
数十年に一度の大雨	大雨特別警報	キキル 災害切迫	氾濫発生情報	緊急安全確保 <small>※必ず発令される情報ではない</small>	命の危険 直ちに安全確保! <small>・すでに安全な避難ができます、命が危険な状況。いまいる場所よりも安全な場所へ直ちに移動等する。</small>	5	
↑ 大雨の数時間～2時間程度前	土砂災害警戒情報	高潮警報	高潮特別警報	危険	氾濫危険情報	<警戒レベル4までに必ず避難!>	
	大雨警報 洪水警報	※大雨警報に切り替える可能性が高い 高潮警報に切り替える可能性が高い 注意報	警戒	氾濫警戒情報	避難指示 第4次防災体制 (災害対策本部設置)	危険な場所から全員避難 <small>・台風などにより暴風が予想される場合は、暴風が吹き始める前に避難を完了しておく。</small>	4
	大雨警報に切り替える可能性が高い 注意報	高潮注意報	注意	氾濫注意情報	高齢者等避難 第3次防災体制 (避難指示の発令を判断できる体制)	危険な場所から高齢者等は避難 <small>・高齢者等以外の人も必要に応じ、普段の行動を見合わせ始めたり、避難の準備をしたり、自主的に避難する。</small>	3
	大雨の半日～数時間前	大雨注意報 洪水注意報	注意	氾濫注意情報	第2次防災体制 (高齢者等避難の発令を判断できる体制)	自らの避難行動を確認 <small>・ハザードマップ等により、自宅等の災害リスクを再確認するとともに、避難情報の把握手段を再確認するなど。</small>	2
↑ 大雨の数日～約1日前	早期注意情報 (警報級の可能性)			第1次防災体制 (連絡要員を配置)	災害への心構えを高める	1	
				心構えを一段高める 職員の連絡体制を確認			

レベル1

※ 夜間～翌日早朝に大雨警報・土砂災害警戒情報に切り替える可能性が高い注意報は、警戒レベル3（高齢者等避難）に相当します。

「避難情報に関するガイドライン」（内閣府）に基づき気象庁において作成

<https://www.jma.go.jp/jma/kishou/known/bosai/newstage.html>

「早期注意情報」：警報を発表する可能性の結論だけ[高][中]で簡潔に伝えます。

2 警戒レベル1 : 「早期注意情報」 2 / 2

気象庁HPでの表示



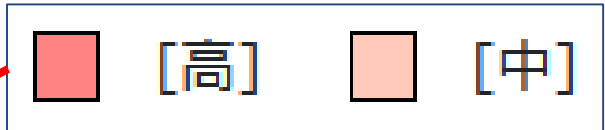
岩手県沿岸北部の早期注意情報 (警報級の可能性)

2024年05月27日11時 盛岡地方気象台 発表

沿岸北部では、28日までの期間内に [高] 及び [中] はない。今後の情報に留意。

岩手県沿岸北部		27日		28日		29日	30日	31日	1日
大雨	警報級の可能性	-	-	-	-	-	-	-	-
	1時間最大	15以下	15以下	15以下	15以下	15以下	-	-	-
	3時間最大	25以下	25以下	25以下	25以下	25以下	-	-	-
	24時間最大	50以下				-	-	-	-
大雪	警報級の可能性	-	-	-	-	-	-	-	-
	6時間最大	0	0	0	0	0	-	-	-
	24時間最大	0				-	-	-	-
暴風 (雪)	警報級の可能性	-	-	-	-	-	-	-	-
	最大風速	陸上	10	10	9以下	9以下	9以下	-	-
		海上	15	15	10	9以下	9以下	-	-
波浪	警報級の可能性	-	-	-	-	-	-	-	-
	波高	3	3	3	2.5	1.5	-	-	-
高潮	警報級の可能性	-	-	-	-	-	-	-	-

■ [高] ■ [中]



R5実績 (全国)

大雨[高] 17時予報の早期注意情報の翌日の適中率 → 50.8%

※[高]は60%以上の適中率を目指しています。

岩手県沿岸北部の早期注意情報 (警報級の可能性)

2024年05月27日11時 盛岡地方気象台 発表

沿岸北部では、28日までの期間内に [高] 及び [中] はない。今後の情報に留意。

[高] : 警報を発表するような現象発生の可能性が高い状況です。警報発表中も[高]表示になります。

[中] : [高]ほど可能性は高くありませんが、命に危険を及ぼすような警報級の現象となりうることを表しています。

まず「早期注意情報」をご確認して、災害への心構えを高める参考にしてください。 5

3 気象庁HPでご活用頂きたいページ 1 / 2

自治体担当者さま向けトップページ「あなたの街の防災情報」

防災情報

警報・注意報

早期注意情報

気象情報

指定河川
洪水予報

気象台からの
コメント

気象庁 Japan Meteorological Agency

あなたの街の防災情報

岩手県 宮古市

全国 岩手県 宮古市の防災情報

発表中の防災情報
情報は出ていません。

警報・注意報 (今後の推移)
発表中の警報・注意報は発表されていません。

早期注意情報

	24日	25日				26日	27日	28日	29日
警報級の可能性	18-24	00-06	06-12	12-18	18-24				
大雨	-	-	-	-	-	-	-	-	-
大雪	-	-	-	-	-	-	-	-	-
暴風(雷)	-	-	-	-	-	-	-	-	-
波浪	-	-	-	-	-	-	-	-	-
高潮	-	-	-	-	-	-	-	-	-

雨雲の動き
2024年05月24日21時00分

台風情報
2024年05月24日11時

気象台からのコメント
2024年05月24日(金)16時02分
・明日(25日)にかけて、気象警報を発表する可能性は低いですが、最新の気象情報に留意してください。

今日目の防災情報 天気 キキクル(危険度分布) 大雨・台風 地震・火山

レーダー

台風進路

気象庁 Japan Meteorological Agency

あなたの街の防災情報

HOME

全国 岩手県 宮古市の防災情報

一度ブックマークして頂ければ、便利です。

3 気象庁HPでご活用頂きたいページ 2 / 2

「あなたの街の防災情報」 気象庁HPからの設定方法

①気象庁HP



②防災情報

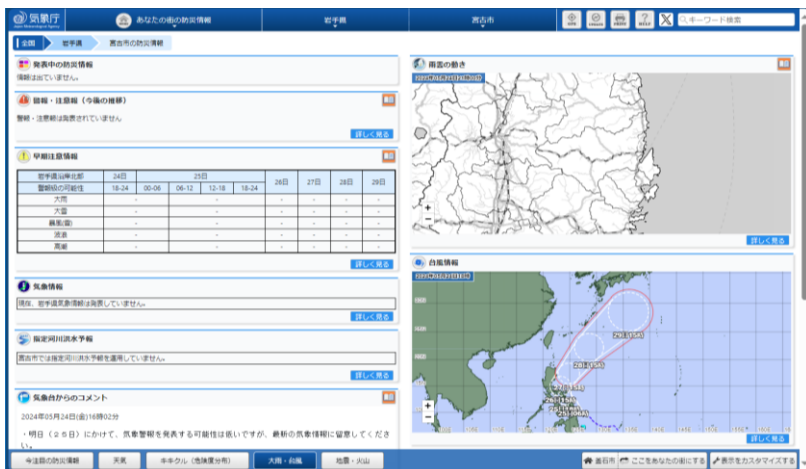
③県の選択



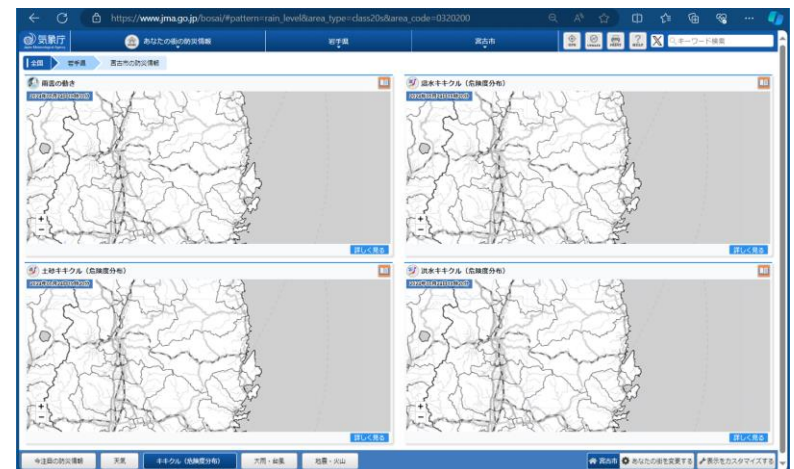
④市町村の選択



大雨・台風



キキクル (危険度分布)

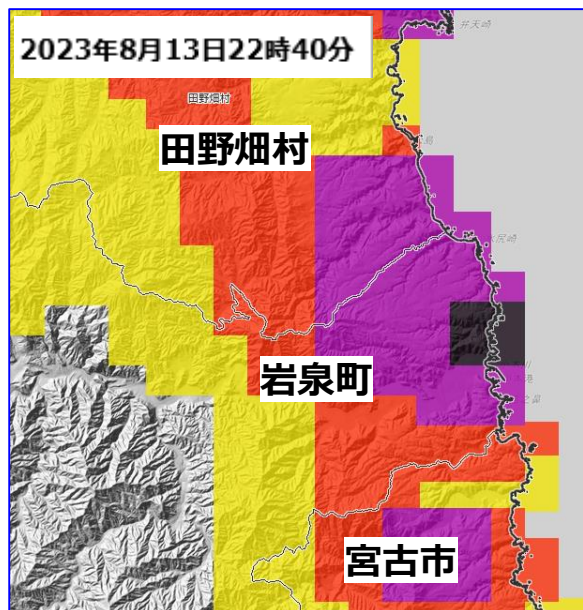


「あなたの街の防災情報」のページでは、情報は自動更新されます。

4 キキクル（危険度分布）

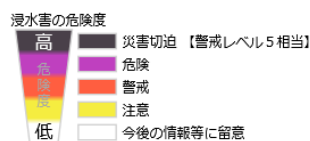
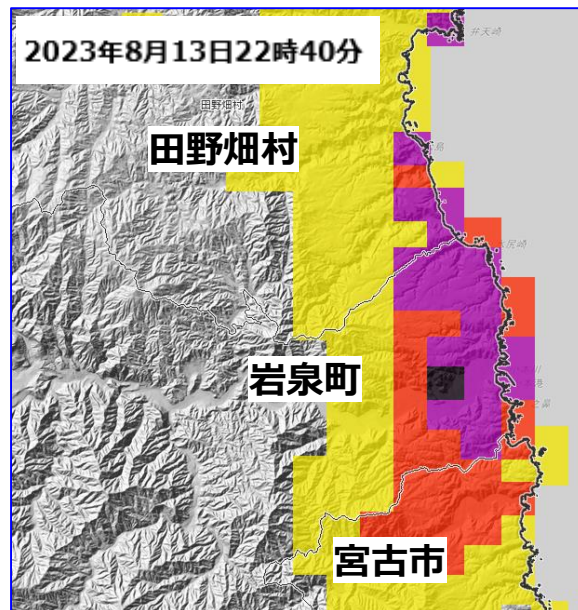
避難情報等の対象範囲の判断を支援するため、危険度を面で表示（メッシュ情報）

土砂キキクル



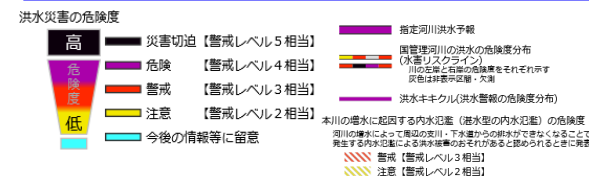
土砂災害の危険度を1km四方の領域ごとに5段階に色分けして表示

浸水キキクル



浸水害の危険度を1km四方の領域ごとに5段階に色分けして表示

洪水キキクル



・中小河川（水位周知河川及びその他河川）の洪水災害の危険度を5段階に色分けして表示
 ・大川で発表される指定河川洪水予報も表示

5 情報を職場で継続的に入手する方法の紹介

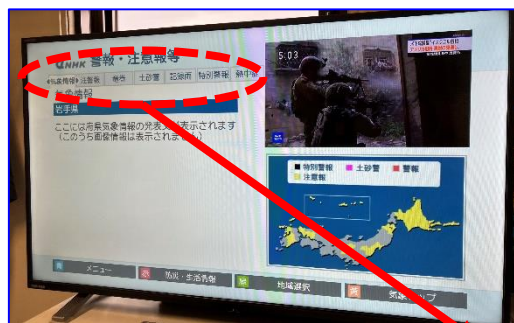
NHKさんの「NHK総合データ放送」を利用して、情報を職場で手間なく継続的に入手



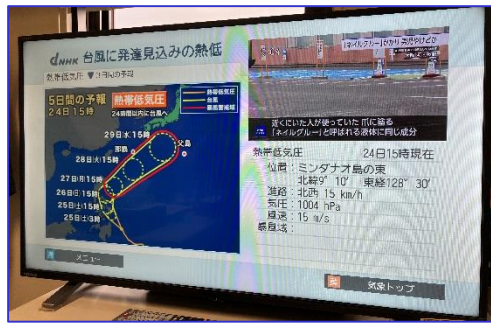
映像と音声はそのまま

PCと異なり、表示させっぱなしで情報を入手

警報・注意報



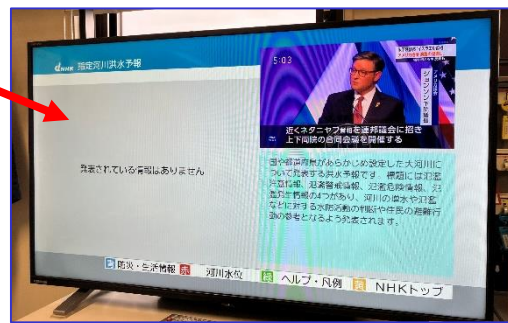
台風情報



「生活・防災情報」



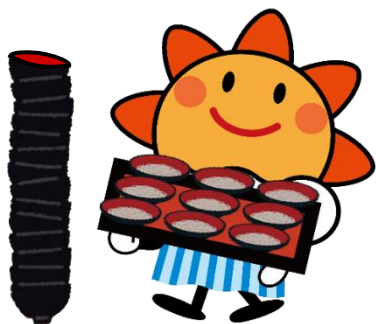
指定河川洪水予報



気象情報・注警報・土砂警・記録雨など、災害対策本部で使用する大半の防災気象情報を網羅
※キキクルは残念ながらありません。

「NHK総合 データ放送」なら他の作業と並行しながら漏れなく情報を入手できます。 9

ご清聴ありがとうございました。



各種タイムラインの一番左側「気象情報」の部分は最新でしょうか？

修正のお手伝いについては、
盛岡地方気象台 水害対策気象官までご連絡ください。