

事 務 連 絡
令 和 6 年 8 月 9 日

各都道府県教育委員会指導事務主管課
各指定都市教育委員会指導事務主管課
各 都 道 府 県 私 立 学 校 主 管 課
各 都 道 府 県 専 修 学 校 主 管 課
構造改革特別区域法第12条第1項の認定を受けた 御中
各地方公共団体の学校設置会社担当課
附属学校及び専修学校を置く国立大学法人担当課
各文部科学大臣所轄学校法人担当課
厚生労働省社会・援護局障害保健福祉部企画課

文部科学省初等中等教育局児童生徒課
文部科学省初等中等教育局特別支援教育課
文部科学省総合教育政策局生涯学習推進課

「こどもの人権ＳＯＳチャット」の運用開始について（周知）

法務省の人権擁護機関において、インターネットブラウザを介してアクセスができるチャット形式による人権相談「こどもの人権ＳＯＳチャット」の運用を本年9月2日から開始することとされており、この度、法務省から別紙の通り周知の依頼がありました。

つきましては、都道府県・指定都市教育委員会にあっては所管の学校（高等専修学校を含む。）及び地域の市区町村教育委員会に対して、都道府県の私立学校・専修学校主管課にあっては所轄の私立学校（高等専修学校を含む。）に対して、文部科学大臣所轄学校法人担当課にあってはその所管する附属学校に対して、株式会社立学校を認定した地方公共団体の担当課にあっては認可した学校に対して、厚生労働省におかれては所管の高等専修学校に対して、周知いただくようお願いします。

なお、学校の負担軽減を図る観点から、同時期に他の通知等がある場合には、所管の学校に対してまとめて送付いただいたり、教育委員会主催の教員研修の

場で配布するなど、周知の範囲及び方法について、教育委員会において必要に応じて御判断いただけますと幸いです。

【本件連絡先】

文部科学省初等中等教育局児童生徒課

電話番号：03-5253-4111（内線：2559）

法務省権調第 109 号
令和 6 年 8 月 9 日

文部科学省初等中等教育局児童生徒課長 殿
文部科学省初等中等教育局特別支援教育課長 殿
文部科学省総合教育政策局生涯学習推進課長 殿

法務省人権擁護局調査救済課長
(公 印 省 略)

「こどもの人権 S O S チャット」の周知に関する協力方について（依頼）

法務省の人権擁護機関が行う人権擁護活動につきまして、日ごろから格別の御理解と御協力をいただき、厚く御礼申し上げます。

さて、近年のこどもを取り巻く状況については、学校におけるいじめの重大事態の発生件数や不登校児童生徒数が過去最多を更新し、こどもの自殺者数が高水準で推移しているところ、こどもの心の小さな S O S に耳を傾け、支援につなげる取組が求められています。

法務省の人権擁護機関では、こどもを対象とする人権相談窓口として、電話相談やメール相談に加え、チャット形式による相談「LINE じんけん相談」を実施しているところ、いじめ・不登校・自殺等の未然防止や困難や悩みの早期把握等に向けた相談窓口の更なる充実を図るため、インターネットブラウザを介してアクセスができるチャット形式による人権相談「こどもの人権 S O S チャット」の運用を本年 9 月 2 日から開始します。例えば、G I G A スクール構想により整備された 1 人 1 台端末も活用していただけます。

つきましては、本取組につきまして学校等への周知方につき特段の御配慮を賜りたくお願い申し上げます。

なや

そう だん

悩みがあったら相談してね!



じんけん
人権イメージキャラクター
じん くん
人KENまもる君

こどもの^{じんけん}人権SOSチャット

ひみつは^{まも}守るよ!



じん
人KENあゆみちゃん

う け つ け じ か ん

受付時間

へいじつ ごぜん じ ぶん ご ご じ ぶん
平日 午前8時30分～午後5時15分

こちらから^{そうだん}相談
してね!



[https://kodomochat.jinken.go.jp/
browser_chat/jinken/users/sign_in](https://kodomochat.jinken.go.jp/browser_chat/jinken/users/sign_in)

ほうむしょうじんけんようごきよく ぜんこくじんけんようごいいんれんごうかい
法務省人権擁護局・全国人権擁護委員連合会

じんけん こどもの人権SOS チャット

じんけん こどもの人権SOS チャットって？

学校でいじめにあっている、家の人にいやなことをされる、SNS にいやなことを書かれるなど、学校の先生やおうちの人には話しにくいけど、このままではどうしていいかわからない、誰にも相談できず、ひとりで悩んでいることはありませんか？

そんなときは、こどもの人権SOS チャット（チャット形式による相談）を利用して相談してください。

国の機関の職員（法務局の職員）や、こどもの人権問題に詳しい人権擁護委員が相談に応じます。相談のひみつは守りますので、安心して相談してください。

「まわりでこんなことで困っている子がいるよ」といった相談でも大丈夫です。

うけつけ じかん 受付時間は？

げつようび きんようび あさ じ ぶん ゆうがた じ ぶん
月曜日から金曜日 朝 8 時 3 0 分から夕方 5 時 1 5 分まで

そうだん あ ちゅうい じこう 相談に当たっての注意事項

相談内容のひみつは守ります。希望や同意がない限り、相談内容や相談があったことを誰かに伝えることはありません。

ただし、身体や命に危険があると判断したときなど、緊急の場合は、警察や学校、関係機関などに連絡して、あなたの安全を確保する場合があります。

相談内容は、誰の相談かわからないよう個人情報や相談をよりよいものにするための検証に利用する場合があります。

そうだん どうやって相談するの？

パソコンやタブレットで、右の二次元コードを読み取って相談してください。



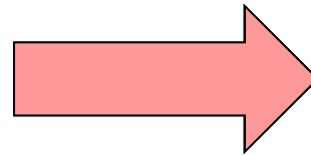
じんけん こどもの人権SOS チャット

そうだん 相談のはじめかた

ほうむしょうじんけんようごきょく ぜんこくじんけんようごいいんれんごうかい
法務省人権擁護局・全国人権擁護委員連合会

1. ログイン

- ▶ ^{した にじげん}下の二次元コードをカメラで^{よと}読み取って、
^{がめん いどう}ログイン画面へ移動します。



^{がめん いどう}ログイン画面へ移動

^{がめん}ログイン画面

ようこそ。以下の情報を入力して、ログインしてください。
はじめて相談をご利用の場合は、画面の一番下のボタンからユーザー登録をお願いいたします。

 ログイン

ニックネーム

パスワード
 

2. 新規ユーザー登録

▶ 初めて相談するときは、新規のユーザー登録が必要です。

ログイン画面

ようこそ。以下の情報を入力して、ログインしてください。
はじめて相談をご利用の場合は、画面の一番下のボタンからユーザー登録をお願いいたします。

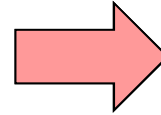
ログイン

ニックネーム
ニックネームを入力してください

パスワード
パスワードを入力してください

ログイン

① まだ登録していない方はこちら



新規ユーザー登録画面

新規ユーザー登録

相談画面にログインするためのニックネームとパスワードを決めてください。
なるべく、他人から推測されにくい内容にしてください。

②

ニックネーム
ですと1
※100文字以内で入力してください。

パスワード

※半角英字と半角数字それぞれ1文字以上含む、8文字以上100文字以内で入力してください。

パスワード（確認）

この内容で登録する

①「まだ登録していない方はこちら」を押してください。

②「ニックネーム」と「パスワード」を入力して、「この内容で登録する」を押してください。

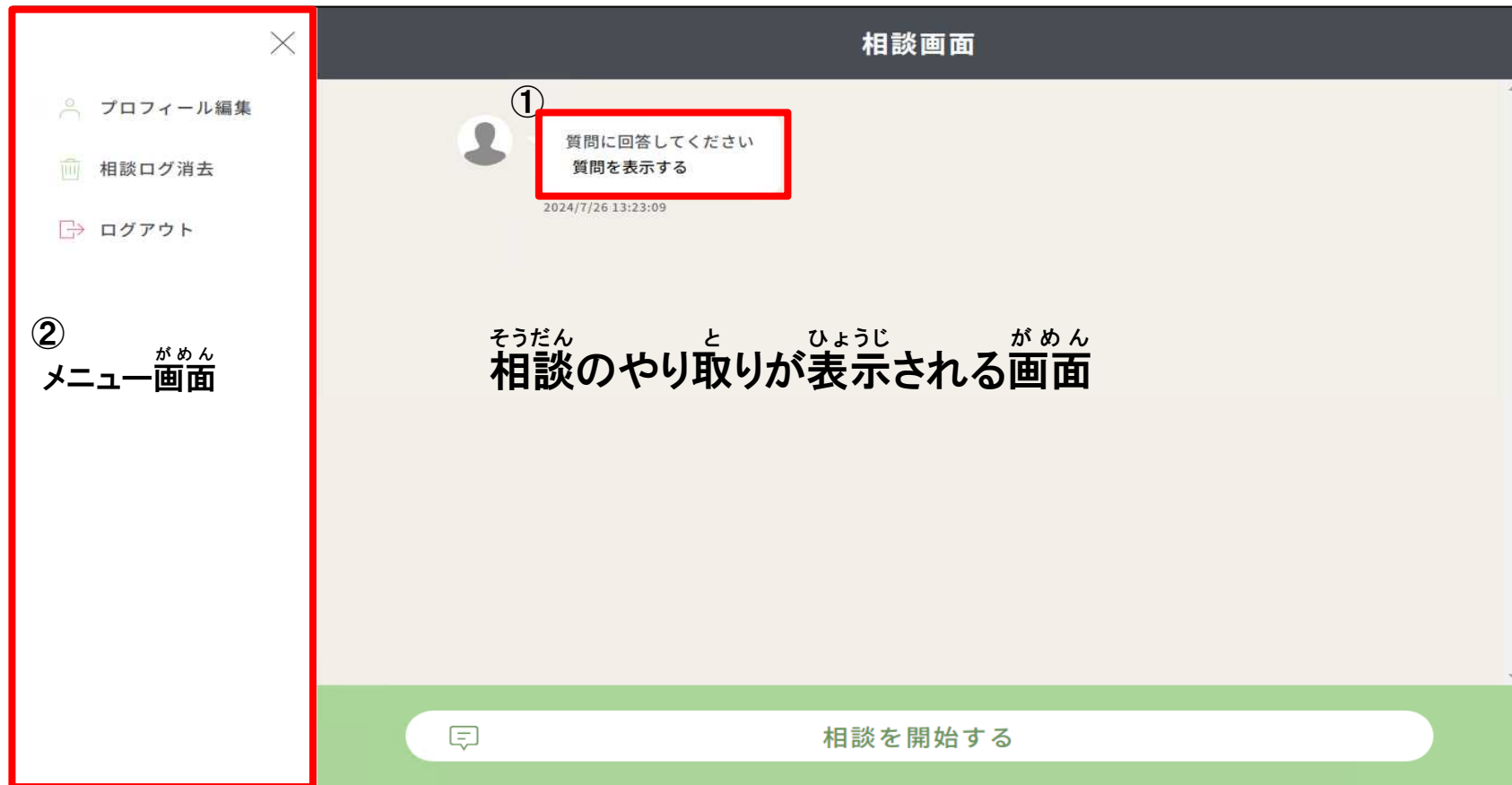
※ニックネームとパスワードを決めるときには、9ページの内容に注意してください。

※ ニックネームやパスワードを忘れたときは、もう一度、新規のユーザー登録をし直してください。

ユーザー登録をし直すと、これまでに相談した内容は見られなくなるので注意してください。

3. 相談画面の説明

▶ ユーザー登録が完了すると、相談画面に移動します。



①「質問を表示する」を押してください。

②メニュー画面の使い方は7～9ページを見てください。

4. 質問に答える

- ▶ 初めて相談するときは、お住まいの都道府県を答えてもらう必要があります。

The image shows a two-step process for answering a question. Step 1 is a form titled '質問に回答してください。' (Please answer the question.) with a section for '居住地' (Residence). It asks to select the current residence from a list: 愛知 (あいち), 青森 (あおもり), 秋田 (あきた), 石川 (いしかわ), 山口 (やまぐち), 山梨 (やまなし), and 和歌山 (わかやま). The '愛知 (あいち)' option is selected. A '送信する' (Send) button is highlighted with a red box. Step 2 is a confirmation screen titled '回答内容の確認' (Confirmation of answer content) showing the selected residence '愛知 (あいち)' and a '送信する' (Send) button, also highlighted with a red box. A red arrow points from the first screen to the second.

- ① お住まいの都道府県にチェックを付けて「送信する」を押してください。
- ② 「回答内容の確認」画面が表示されるので、「送信する」を押してください。


5. ^{そうだん}相談する



① ^{そうだんがめん}「相談画面」で ^{そうだんかいし}「相談を開始する」^おを押してください。

5. ^{そうだん}相談する



- ②「メッセージを^{にゅうりょく}入力」に^{そうだん}相談したいことなどを^{にゅうりょく}入力して、 ^おを押してください。
(^{じゅんばん}順番を^ま待っているときも^{にゅうりょく}入力することができます。)

6. メニュー画面の使い方①(プロフィール編集)

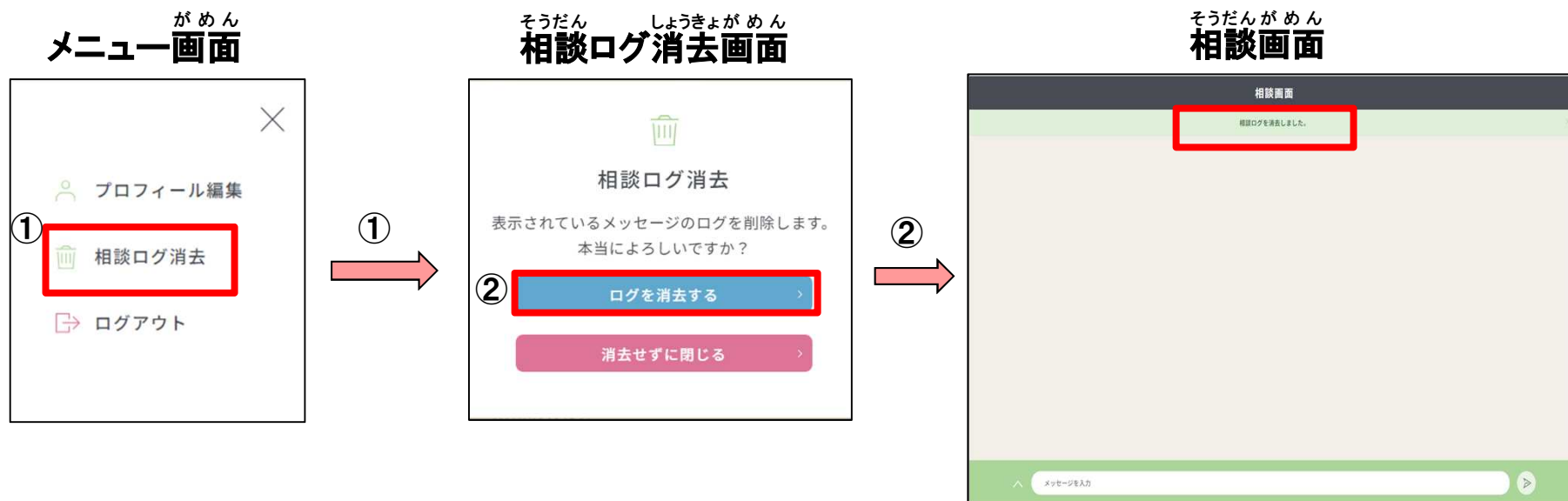


- ①メニュー画面の「プロフィール編集」を押すと、プロフィール編集画面に移動します。
- ②ニックネームを変えるときは、新しい「ニックネーム」と今の「パスワード」を入力して「更新」を押してください。
- ③「連絡用メールアドレス」に自分のメールアドレスを登録すると、相談員から返事があったことをお知らせします。
登録するときは、今の「ニックネーム」と登録する「連絡先メールアドレス」を入力して「更新」を押してください。
- ④パスワードを変えるときは、「パスワードを変更する」を押してください。パスワード変更画面に移動します。
パスワード変更画面で、今の「パスワード」と新しい「パスワード」(2か所)を入力して「更新」を押してください。

7. メニュー画面の使い方②(相談ログ消去)

▶ これまでのやり取りを相談画面から消したいときに使います。

消したやり取りを元に戻すことはできませんので注意してください。



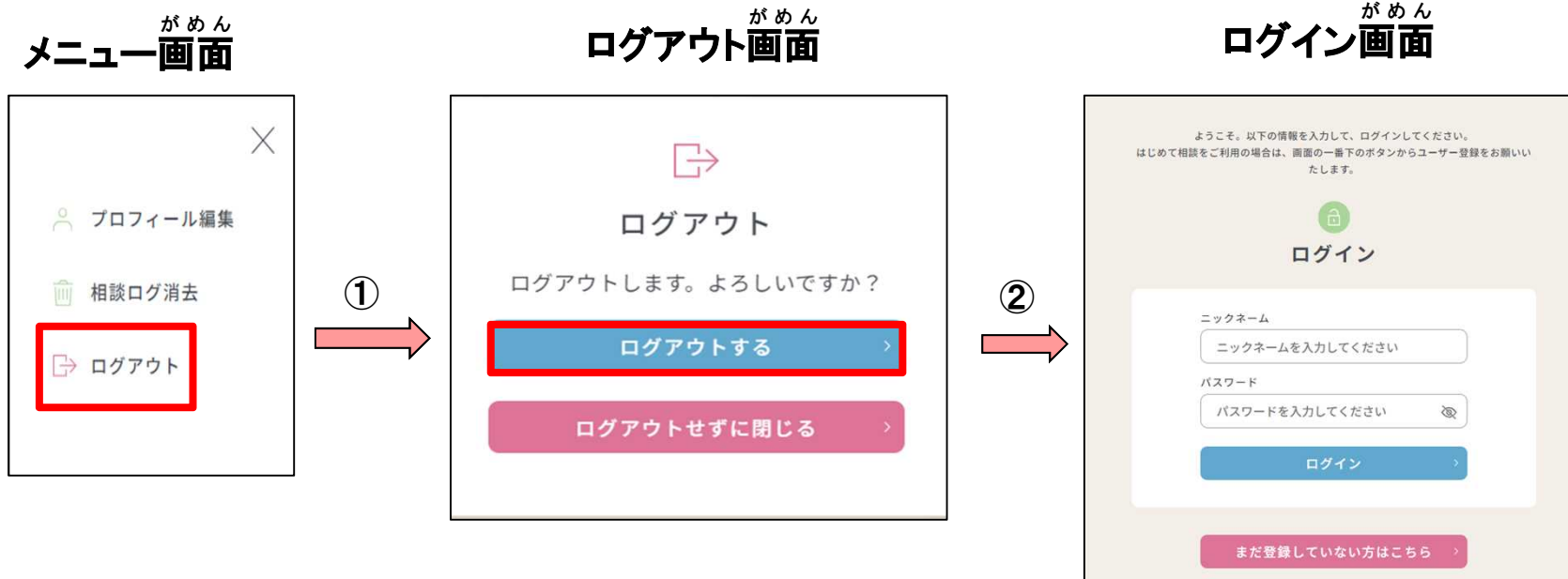
①メニュー画面の「相談ログ消去」を押すと、相談ログ消去画面に移動します。

②「ログを消去する」を押すと、相談画面のこれまでのやり取りが消されます。

8. メニュー画面の使い方③(ログアウト)

▶ 相談を終わりたいときに使います。

一定の時間、操作をしなかったときは自動的にログアウトします。



①メニュー画面の「ログアウトを押すと、ログアウト画面に移動します。

②「ログアウトする」を押すと、ログイン画面に移動しますので、ブラウザの「×」などを押して画面を閉じてください。

9. 不正アクセスを予防するために気をつけること

- ▶ パスワードを決めるときは、以下のことに注意しましょう
 - ▶ (1) ニックネームと同じものにしないこと
 - ▶ (2) 名前や誕生日、出席番号などの個人情報を使用しないこと
 - ▶ (3) 英単語などをそのまま使用しないこと
 - ▶ (4) アルファベットや数字を組み合わせたものにする
 - ▶ (5) 少なくとも8文字以上にする
 - ▶ (6) 同じ文字のくり返しや分かりやすい文字の並びにしない
- ▶ ニックネームとパスワードは、ほかの人に知られないように管理しましょう
- ▶ わすれられないようにメモを作ったときは、そのメモがほかの人に見られないように保管しましょう
- ▶ ほかのところで使っているパスワードは使わないようにしましょう
- ▶ 必ず自分のアカウントを作って相談しましょう
- ▶ ほかの人のアカウントを使ったり、自分のアカウントを使わせたりしないようにしましょう