

## 第2回 災害対策本部員会議

日時 令和6年8月12日（月）

18時00分から

場所 県庁12F 特別会議室

### 次 第

- 1 関係機関からのリエゾンの紹介
- 2 台風第5号の状況について
- 3 被害及び対応状況について
- 4 各部局及び関係機関の対応状況等について
- 5 その他

防災課  
総括課長

- 盛岡広域振興局長
- 警察本部長
- 教育長
- 商工労働観光部長  
企画理事兼
- 保健福祉部長  
企画理事兼
- 副本部長  
(佐々木副知事)
- 本部長  
(知事)
- 副本部長  
(八重樫副知事)
- 副本部長  
(復興防災部長)
- 復興防災部副部長  
(復興)
- 復興防災部副部長  
(防災)

- 東北地方整備局
- 陸上自衛隊
- 東北農政局岩手県
- 岩手運輸支局
- 東北総合通信局
- NTT東日本岩手
- ドコモビジネスソリューションズ

盛岡地方  
気象台

岩手県災害対策本部員会議

WEB  
会議  
システム

- 企業局長
- 医療局長
- 環境生活部長
- ふるさと振興部長
- 政策企画部長
- 総務部長
- 文化スポーツ部長
- 農林水産部長
- 県土整備部長
- ILC推進局長
- 会計管理者

報道エリア

報道エリア

出入口

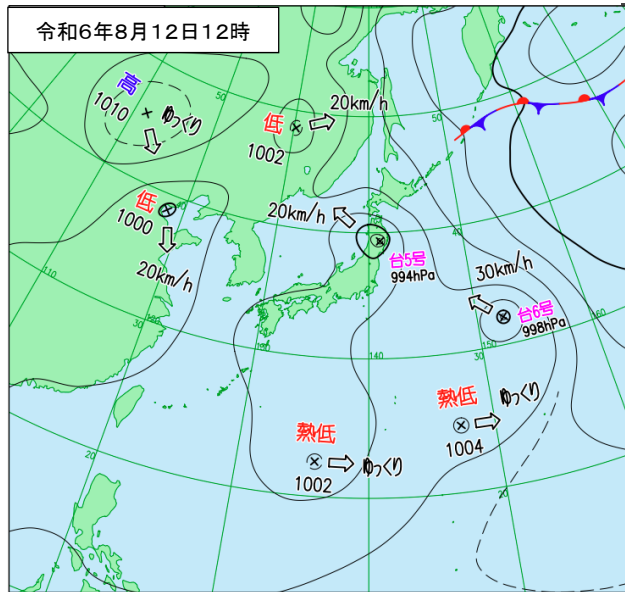
知事  
出入口

# 令和6年台風第5号 説明資料

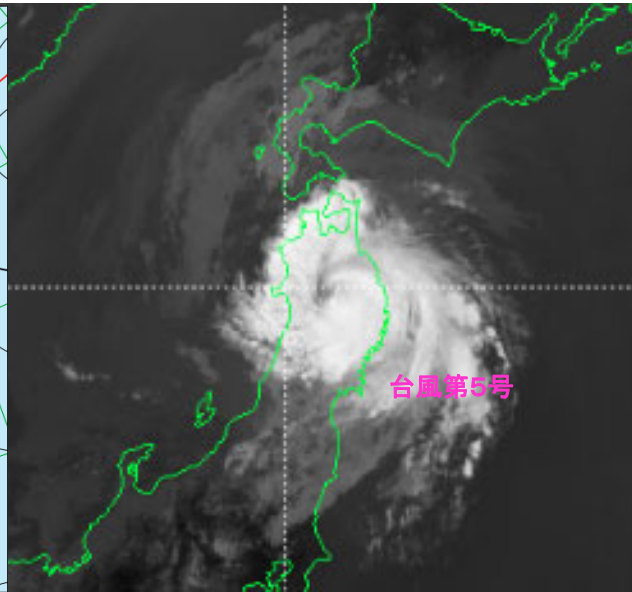
盛岡地方気象台

令和6年8月12日15時現在

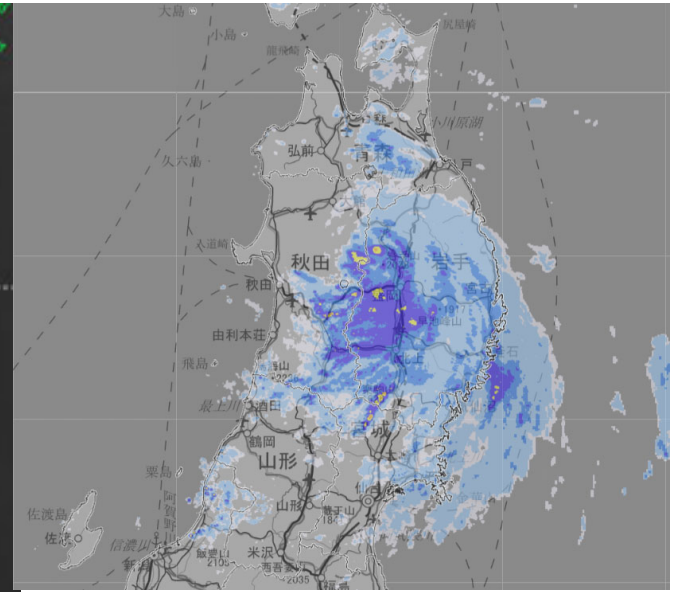
# 気象実況



12日12時の地上天気図



12日14時の気象衛星画像



12日14時のレーダー画像

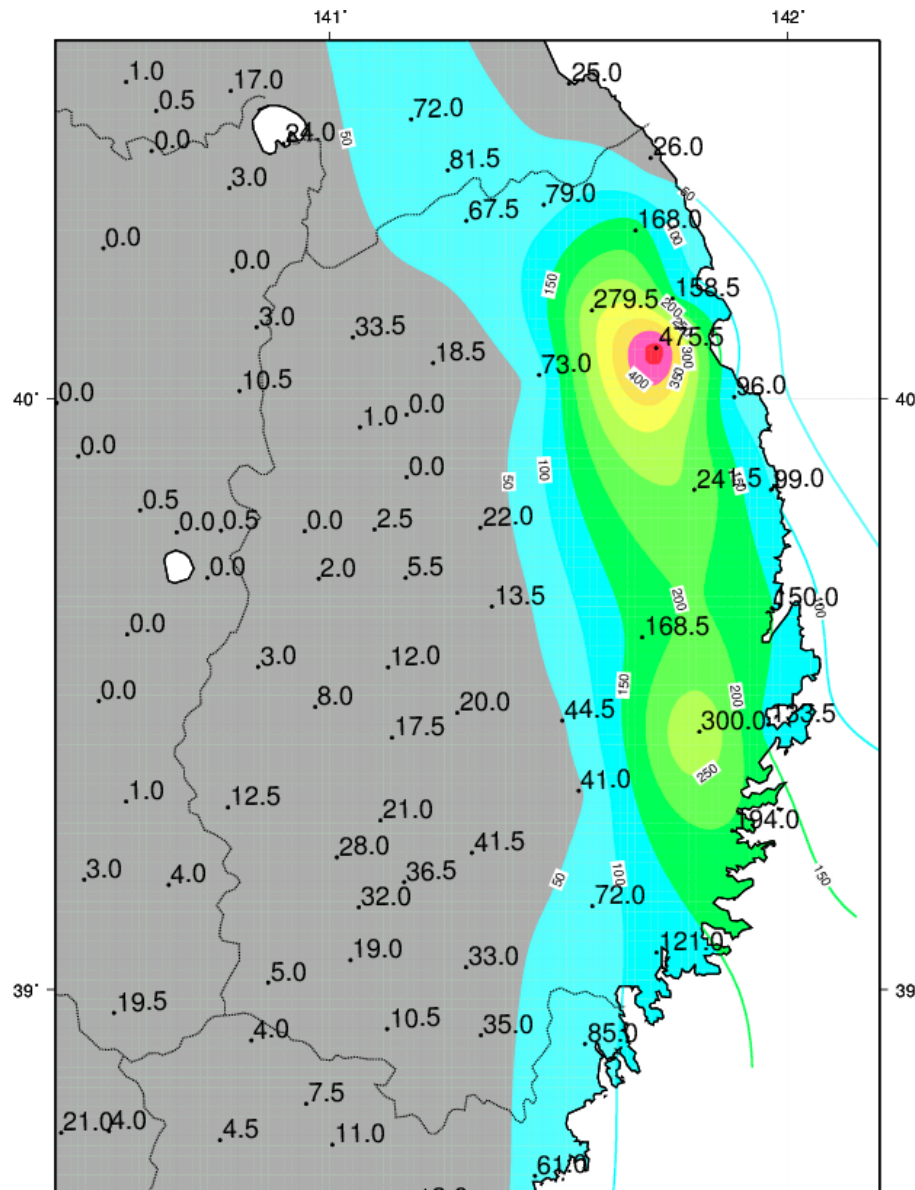
今後の予想を含めた最新の情報は気象台が発表する気象情報をご利用ください。

(天気図: <https://www.jma.go.jp/jp/g3/index.html>)

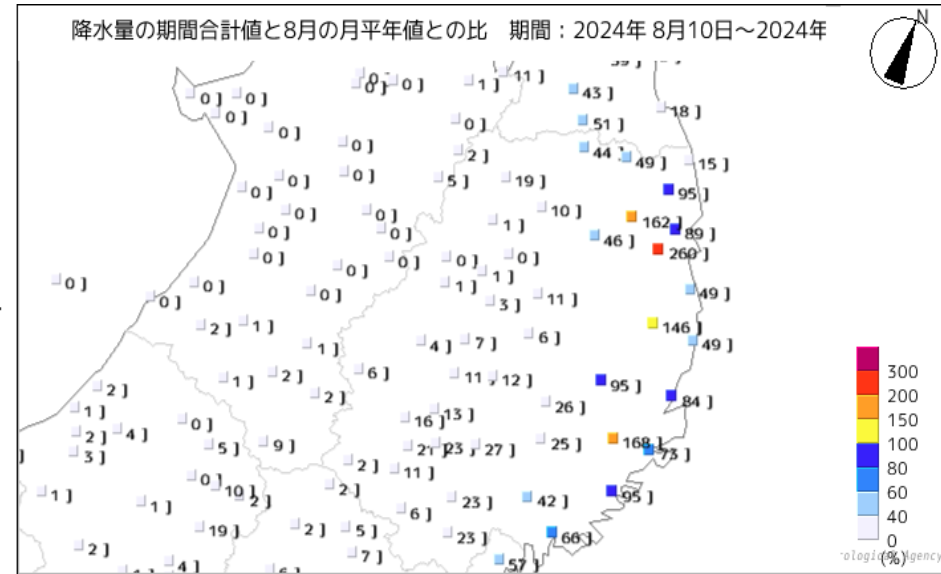
(衛星画像: <https://www.jma.go.jp/jp/gms/>)

(高解像度降水ナウキャスト: <https://www.jma.go.jp/jp/highresorad/>)

# 降り始め(10日15時)から12日13時までの総雨量



## 8月の月平年値との比



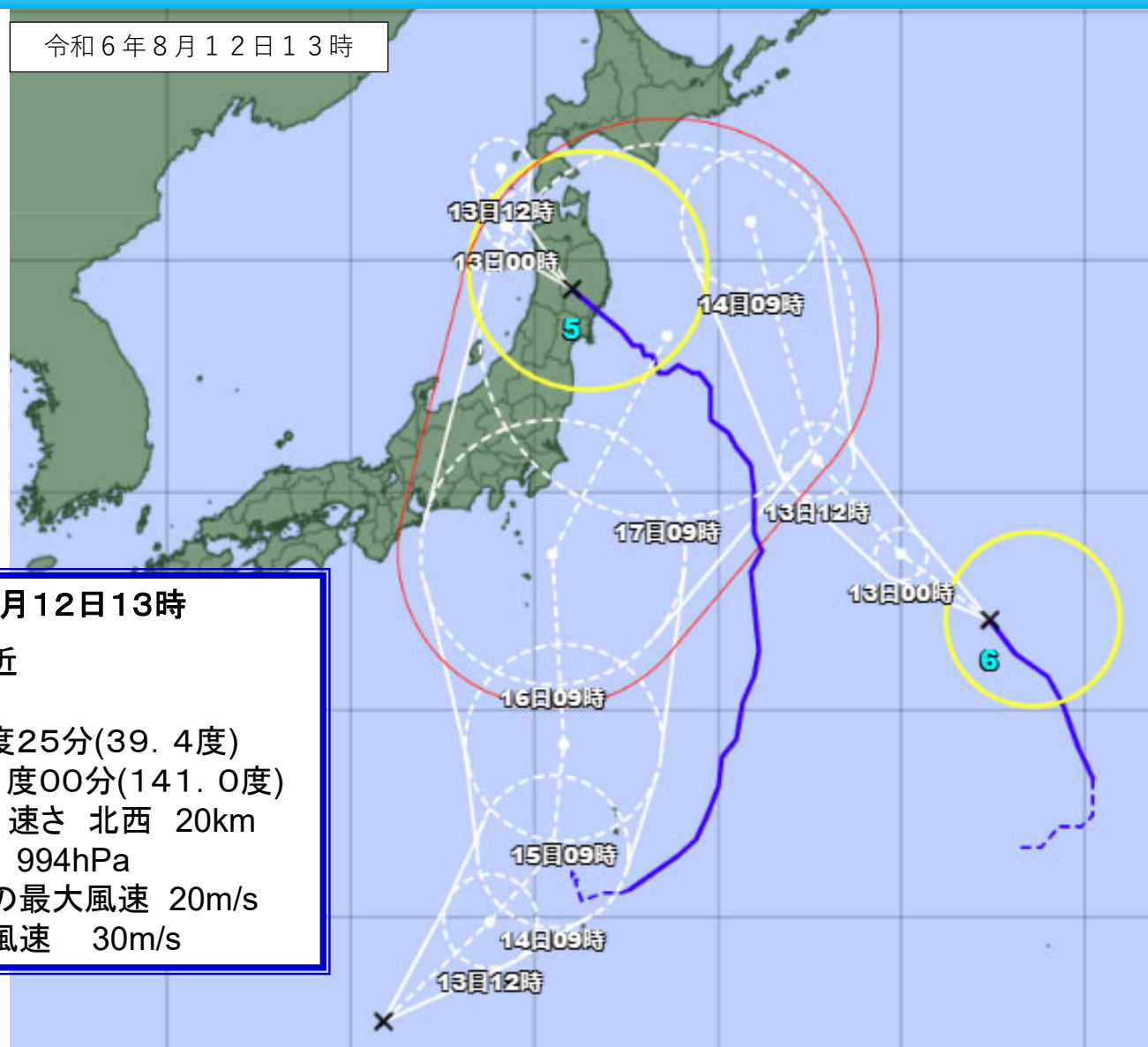
	総雨量	8月平年値	比率
下戸鎖	475.5ミリ	182.8ミリ	2.60倍
山形	279.5ミリ	172.0ミリ	1.62倍
岩泉	241.5ミリ	165.0ミリ	1.46倍
大槌	300.0ミリ	179.1ミリ	1.68倍

# 台風第5号の進路予報〔8月12日13時〕

令和6年8月12日13時

**8月12日13時**  
花巻市付近  
中心位置  
北緯 39度25分(39.4度)  
東経 141度00分(141.0度)  
進行方向、速さ 北西 20km  
中心気圧 994hPa  
中心付近の最大風速 20m/s  
最大瞬間風速 30m/s

**台風第5号は、12日夕方には秋田県へ進む見込み**











# 警戒・注意期間

		12日			13日							
		15-18時	18-21時	21-24時	0-3時	3-6時	6-9時	9-12時	12-15時	15-18時	18-21時	21-24時
		夕方	夜の はじめ頃	夜遅く	未明	明け方	朝	昼前	昼過ぎ	夕方	夜の はじめ頃	夜遅く
1時間雨量 (ミリ)	内陸	30	30	30	20	20	20	20	40	40	30	20
	沿岸北部	20	20	20	10	10	10	10	20	20	20	10
	沿岸南部	30	20	30	30	30	20	10	20	20	10	10
雷	全域	竜巻	竜巻	竜巻				注	注	注	注	注
警報級 大雨	内陸	[高]	[高]	[高]	[中]	[中]	[中]	[中]	[中]	[中]	[中]	[中]
	沿岸北部	[高]	[高]	[高]	[高]	[高]	[中]	[中]	[中]	[中]	[中]	[中]
	沿岸南部	[高]	[高]	[高]	[中]	[中]	[中]	[中]	[中]	[中]	[中]	[中]
風 (メートル)	内陸	16 ↗	11 ↗	11 ↗	8 ↑	8 ↑	8 ↑	8 ↑				
	沿岸北部	陸上	16 ↗	10 ↗	10 ↗	8 ↑						
		海上	20 ↗	15 ↗	15 ↗	13 ↗	13 ↗	13 ↗	13 ↗	10 ↗	10 ↗	
	沿岸南部	陸上	16 ↗	10 ↗	10 ↗	8 ↑						
		海上	20 ↗	15 ↗	15 ↗	13 ↑	13 ↑	10 ↗	10 ↗			
波浪 (メートル)	沿岸北部	6	5	4	3	3	3	3	3	3	2.5	2.5
	沿岸南部	6	5	4	3	3	3	3	3	3	2.5	2.5

■ 警報級 ■ 注意報級

## 沿岸の週間天気予報

日付	今日 12日(月)	明日 13日(火)	明後日 14日(水)	15日(木)	16日(金)	17日(土)	18日(日)	19日(月)
沿岸	雨で暴風を伴う 	曇時々雨 	曇一時雨 	曇 	曇 	曇一時雨 	曇 	曇 
降水確率(%)	-/-/80/60	60/20/50/50	50	30	30	50	40	40
信頼度	-	-	-	A	A	C	C	C
宮古 気温 (℃)	最高	27	33 (30~35)	33 (31~35)	32 (28~34)	29 (27~34)	27 (24~31)	26 (24~32)
	最低	-	26	25 (23~26)	25 (23~26)	24 (23~26)	24 (23~27)	23 (21~26)

## 令和6年8月11日（日）台風第5号接近に伴う対応状況（第6報）

令和6年8月12日（月）15時00分現在  
岩手県復興防災部防災課 防災危機管理担当  
電話 019(629)5155

台風第5号接近に伴い、令和6年8月11日（日）4時28分に、沿岸地域に波浪警報が発表されたことから、同時刻に岩手県災害警戒本部を設置し、11日（日）16時00分に岩手県災害対策本部に移行し対応しています。

8月12日（月）15時00分現在、9地方支部、14市15町4村に災害対策本部等が設置され、その対応状況については、次のとおりです。（下線部は、前回からの変更点）

### 1 被害等の状況

#### (1) 人的・物的被害

##### ア 人的被害

なし

##### イ 物的被害

##### （ア）住家

##### 床下浸水4棟

- ・岩泉町下有芸で床下浸水1棟。
- ・岩泉町二升石で床下浸水1棟。
- ・岩泉町安家で床下浸水1棟。
- ・釜石市甲子で床下浸水1棟。

##### （イ）非住家

- ・花巻市東和で屋根のはがれ1棟（空き家）。

##### （ウ）調査中

- ・宮古市田鎖で床上浸水。

#### (2) 孤立状況

孤立3か所5世帯（交通アクセス不可、通信可、救助要請なし）

・岩泉町大川1地区2世帯4名孤立（大家地区2世帯4名）だが、徒歩で通行可能。※沢水が引けば解消見込み

・岩泉町安家2地区3世帯9名孤立（年々地区1世帯4名、高須賀地区2世帯5名）

#### (3) 道路被害

##### ア 三陸沿岸道路・釜石自動車道 通行止め

- ・三陸沿岸道路 田野畑中央IC～普代IC（上下線） 8月11日（日）19：00～
- ・三陸沿岸道路 山田南IC～宮古南IC（上下線） 8月12日（月）0：00～
- ・三陸沿岸道路 吉浜IC～大槌IC（上下線） 8月12日（月）13：00～
- ・釜石自動車道 釜石仙人峠IC～釜石JCT（上下線） 8月12日（月）13：00～

##### イ 県管理全面通行止め

20路線22箇所



※詳細は別添のとおり

(4) 鉄道関係

ア 8月11日(日)

・JR東日本

山田線 盛岡駅～宮古駅 運休1本

・三陸鉄道

全線 11日(日)午後から12日(月)まで運休

イ 8月12日(月)

・JR東日本

秋田新幹線・田沢湖線 盛岡駅～秋田駅間で一部列車が運休

東北本線 一ノ関～北上駅間で10時～16時まで運休

北上～盛岡駅間で一部列車が運休

小牛田～一ノ関駅間で終日運休

山田線 上米内～宮古駅で終日運休

大船渡線 全線で終日運休

釜石線 全線で終日運休

八戸線 鮫～久慈駅間で終日運休

北上線 一部運休

・三陸鉄道 全線で始発から終日運休(バスによる代行輸送を午前実施。現在は終了)

(5) 花巻空港関係

8月12日(月) JAL全便欠航、FDA一部欠航

(6) ライフライン(停電)

約900戸

(内訳)

宮古市:10戸未満、大船渡市:10戸未満、久慈市:約50戸、一関市:10戸未満、陸前高田市:10戸未満、奥州市:30戸、岩泉町:約800戸

(7) 学校関係の被害

なし

2 県、市町村の対応(災害警戒本部の設置、廃止状況)

(1) 河川管理者(県)から市町村への助言の実施

8市町村9河川でホットライン実施

(2) 県(本部・9支部)

本部、地方支部	設置時刻	廃止時刻	備考
県本部	8月11日 4:28		8/11 16:00 災害対策本部へ移行
盛岡地方支部	8月11日 16:00		災害対策本部設置

本部、地方支部	設置時刻	廃止時刻	備 考
花 巻 地 方 支 部	8月11日 11:51		8/11 16:00 災害対策本部へ移行
奥 州 地 方 支 部	8月11日 16:00		災害対策本部設置
一 関 地 方 支 部	8月11日 13:00		8/11 16:00 災害対策本部へ移行
大 船 渡 地 方 支 部	8月11日 4:28		8/11 16:00 災害対策本部へ移行
釜 石 地 方 支 部	8月11日 4:28		8/11 16:00 災害対策本部へ移行
宮 古 地 方 支 部	8月11日 4:28		8/11 16:00 災害対策本部へ移行
久 慈 地 方 支 部	8月11日 4:28		8/11 16:00 災害対策本部へ移行
二 戸 地 方 支 部	8月11日 16:00		災害対策本部設置

(3) 市町村(14市15町4村)

市町村	設置時刻	廃止時刻	備 考
盛 岡 市	8月11日 11:30		暴風
八 幡 平 市	8月11日 18:14		暴風
滝 沢 市	8月11日 14:45		暴風
雫 石 町	8月11日 14:00		暴風
葛 巻 町	8月11日 17:00		暴風、大雨、洪水
岩 手 町	8月11日 18:14		暴風
紫 波 町	8月11日 18:14		暴風
矢 巾 町	8月11日 18:14		暴風
花 巻 市	8月11日 18:14		暴風
北 上 市	8月11日 11:51		暴風 8/11 15:32 災害対策本部へ移行
遠 野 市	8月11日 15:00		暴風、大雨、洪水 災害対策本部設置
西 和 賀 町	8月11日 18:14		暴風
奥 州 市	8月11日 11:30		暴風 8/11 14:00 災害対策本部へ移行
金 ヶ 崎 町	8月11日 14:40		暴風 災害対策本部設置
一 関 市	8月11日 13:00		暴風 8/12 9:00 災害対策本部へ移行
平 泉 町	8月11日 14:00		暴風
大 船 渡 市	8月11日 4:28		波浪、暴風、大雨
陸 前 高 田 市	8月11日 4:28		波浪、暴風 8/11 19:00 災害対策本部へ移行
住 田 町	8月11日 12:20		暴風 8/11 20:00 災害対策本部へ移行

釜石市	8月11日 4:28		波浪、暴風、大雨 8/11 15:30 災害対策本部へ移行
大槌町	8月10日 16:00		波浪、暴風、大雨、洪水、土砂災害警戒情報 8/11 11:00 災害対策本部へ移行
宮古市	8月11日 4:28		波浪、暴風、大雨、洪水 8/11 16:00 災害対策本部へ移行
山田町	8月11日 4:28		波浪、暴風、大雨 8/11 14:00 災害対策本部へ移行
岩泉町	8月10日 18:00		波浪、暴風、洪水、大雨、土砂災害警戒情報 8/11 14:30 災害対策本部へ移行
田野畑村	8月9日 15:30		波浪、暴風、大雨 8/11 17:00 災害対策本部へ移行
久慈市	8月11日 4:28		波浪、暴風、大雨、洪水、土砂災害警戒情報 8/11 11:00 災害対策本部へ移行
普代村	8月11日 4:28		波浪、暴風、大雨 8/11 18:00 災害対策本部へ移行
洋野町	8月11日 4:28		波浪、暴風、洪水、大雨 8/11 15:20 災害対策本部へ移行
野田村	8月11日 4:28		波浪、暴風、大雨 8/11 15:00 災害対策本部へ移行
二戸市	8月11日 18:14		暴風
軽米町	8月11日 18:14		暴風、大雨、洪水
九戸村	8月11日 17:40		暴風、洪水
一戸町	8月11日 18:14		暴風

### 3 避難状況等

#### (1) 避難状況

市町村	時刻	避難情報	対象者数	避難所数	避難世帯・避難者数 (うち自主避難)
盛岡市	8/11 14:00～			6	6世帯 7人 (6世帯 7人)
滝沢市	8/11 18:00～			2	1世帯 1人 (1世帯 1人)
雫石町	8/11 17:00～	高齢者等避難	6,389世帯 15,093人	1	0世帯 0人 (0世帯 0人)
紫波町	8/12 10:00～			2	0世帯 0人 (0世帯 0人)

矢巾町	8/12 9:30～	高齢者等避難		1	20世帯 22人 (3世帯 5人)
花巻市	8/12 6:01～	高齢者等避難	1,955世帯 4,822人	5	3世帯 3人 (0世帯 0人)
北上市	8/12 7:17～	高齢者等避難	41,824世帯 91,220人	17	30世帯 45人 (0世帯 0人)
遠野市	8/11 15:00～	高齢者等避難		11	6世帯 11人 (0世帯 0人)
西和賀町	8/12 9:58			4	0世帯 0人 (0世帯 0人)
奥州市	8/11 15:50～	高齢者等避難	46,535世帯 108,400人	31	64世帯 83人 (0世帯 0人)
金ヶ崎町	8/11 16:00～	高齢者等避難		8	3世帯 4人 (0世帯 0人)
一関市	8/11 15:00～	高齢者等避難	46,394世帯 106,367人	14	27世帯 69人 (16世帯 47人)
平泉町	8/11 15:00～			2	0世帯 0人 (0世帯 0人)
大船渡市	8/11 16:00～	高齢者等避難	14,731世帯 32,259人	12	0世帯 0人 (0世帯 0人)
陸前高田市	8/11 15:00～	避難指示 高齢者等避難	7,593世帯 17,372人	22	11世帯 18人 (0世帯 0人)
住田町	8/11 16:00～	高齢者等避難		3	0世帯 0人 (0世帯 0人)
釜石市	8/11 16:00～	高齢者等避難	15,556世帯 29,321人	15	117世帯 209人 (0世帯 0人)
大槌町	8/10 18:00～	避難指示	5,254世帯 10,557人	4	75世帯 136人 (0世帯 0人)
宮古市	8/11 16:00～	避難指示	22,562世帯 46,008人	49	114世帯 324人 (0世帯 0人)
山田町	8/11 14:00～	避難指示	6,427世帯 13,982人	10	43世帯 61人 (0世帯 0人)
岩泉町	8/11 9:00～	避難指示	4,087世帯 7,907人	10	113世帯 185人 (0世帯 0人)
田野畑村	8/11 11:00～	避難指示	1,342世帯 2,900人	2	12世帯 20人 (0世帯 0人)

久慈市	8/12 10:30～ 8/11 18:00～	緊急安全確保 避難指示 高齢者避難	15,404 世帯 31,465 人	24	167 世帯 326 人 (0 世帯 0 人)
普代村	8/11 16:00～	避難指示	1,077 世帯 2,358 人	3	0 世帯 0 人 (0 世帯 0 人)
洋野町	8/11 15:20～	避難指示	3,579 世帯 7,949 人	18	1 世帯 2 人 (0 世帯 0 人)
野田村	8/11 15:00～	避難指示	1,675 世帯 3,915 人	4	18 世帯 27 人 (0 世帯 0 人)
軽米町	8/12 9:41～	高齢者等避難	3,665 世帯 7,975 人	2	0 世帯 0 人 (0 世帯 0 人)
九戸村	8/11 19:20～	高齢者等避難	2,197 世帯 5,149 人	5	0 世帯 0 人 (0 世帯 0 人)
計			248,246 世帯 545,019 人	287	831 世帯 1,553 人 (37 世帯 82 人)

【参考】避難者の最大は8月12日(月)13時頃で1,094世帯、2,082人

(2) 避難指示等の発令状況

発令種別	発令時期	市町村数
高齢者等 避難	11日16時以前	8(遠野市、奥州市、金ケ崎町、大船渡市、陸前高田市、住田町、釜石市、洋野町)
	11日16時～20時	1-(九戸村)-
	12日6時～15時	7(花巻市、北上市、一関市、久慈市、雫石市、矢巾町、軽米町)
	計	16
避難指示	11日16時以前	5(大槌町、宮古市、山田町、岩泉町、久慈市)
	11日16時～20時	4(陸前高田市、田野畑村、普代村、野田村)
	12日6時～15時	1(洋野町)
	計	10
緊急安全 確保	12日6時～15時	1-(久慈市)-
	計	1

※ 陸前高田市は高齢者避難及び避難指示を発令

## 4 救援物資

### (1) 申し出

次の申し出があったので、市町村等からの要望があった際に申し出機関等に要請する

ア 8月12日(月) イオンスーパーセンター株式会社、イオン東北株式会社より物資支援の申し出

## 5 関係機関の状況

### (1) 県内リエゾン配置状況

機関	人数	人数内訳	
		県庁	市町村
陸上自衛隊	2	2	
東北地方整備局	2	2	
盛岡地方気象台	1	1	
株式会社ドコモビジネ スソリューションズ	1	1	
合計	6	6	

### (2) 8月12日(月)の活動

#### ア 国土交通省

宮古市に排水ポンプ車出動

※ 次回は8月13日(火)6時現在を7時に報告します。

# 【全面通行止箇所数】 20路線22箇所(全箇所継続中)

規制種別: 全面通行止め  
路線名: 一般国道281号  
規制箇所: 久慈市山形町戸呂町~川井原  
原 因: 道路冠水  
規制期間: R6.8.12 9:00~当分の間

規制種別: 全面通行止め  
路線名: 主要地方道久慈岩線  
規制箇所: 下閉伊郡岩泉町安家高須賀  
原 因: 山からの流水のため  
規制期間: R6.8.12 6:00~当分の間

規制種別: 全面通行止め  
路線名: 一般県道菅代小屋瀬線  
規制箇所: 下閉伊郡岩泉町安家松林~大平原  
原 因: 道路冠水  
規制期間: R6.8.12 6:00~当分の間

規制種別: 全面通行止め  
路線名: 一般国道281号  
規制箇所: 久慈市本町2丁目~長内町第24地割  
原 因: 道路冠水  
規制期間: R6.8.12 10:10~当分の間

規制種別: 全面通行止め  
路線名: 一般県道安家玉川線  
規制箇所: 九戸郡野田村玉川地内  
原 因: 道路冠水  
規制期間: R6.8.12 12:00~当分の間

規制種別: 全面通行止め  
路線名: 一般県道菅代小屋瀬線  
規制箇所: 下閉伊郡岩泉町御沢峠~安家字年々原  
原 因: 電柱倒壊  
規制期間: R6.8.12 10:10~当分の間

規制種別: 全面通行止め  
路線名: 一般国道340号  
規制箇所: 宮古市和井内清水地内  
規制箇所: 宮古市和井内清水地内  
原 因: 事前通行規制  
規制期間: R6.8.11 19:00~当分の間

規制種別: 全面通行止め  
路線名: 一般県道田野畑岩線  
規制箇所: 下閉伊郡岩泉町岩泉字沢中~字横道  
原 因: 事前通行規制  
規制期間: R6.8.11 19:00~当分の間

規制種別: 全面通行止め  
路線名: 主要地方道岩泉平井賀菅代線  
規制箇所: 下閉伊郡岩泉村切午~鳥越  
原 因: 越えのおそれ(波浪警報)  
規制期間: R6.8.11 6:00~当分の間

規制種別: 全面通行止め  
路線名: 主要地方道宮岩岩線  
規制箇所: 下閉伊郡岩泉町上有岩岩館地内  
原 因: 道路陥没  
規制期間: R6.8.12 10:00~当分の間

規制種別: 全面通行止め  
路線名: 主要地方道紫波江繁線  
規制箇所: 花巻市大迫町内川内岳  
~ 宮古市川井字江繁新築  
原 因: 事前通行規制  
規制期間: R6.8.11 19:00~当分の間

規制種別: 全面通行止め  
路線名: 主要地方道大槌小国線  
規制箇所: 上閉伊郡大槌町金澤  
~ 宮古市川井原(340号交差点)  
原 因: 事前通行規制  
規制期間: R6.8.11 17:00~当分の間

規制種別: 全面通行止め  
路線名: 主要地方道重茂半島線  
規制箇所: 下閉伊郡山田町大沢  
~ 宮古市重茂字川代  
原 因: 事前通行規制  
規制期間: R6.8.11 18:40~当分の間

規制種別: 全面通行止め  
路線名: 一般国道283号  
規制箇所: 釜石市甲子町第4地割~第3地割  
原 因: 土砂流入  
規制期間: R6.8.12 12:30~当分の間

規制種別: 全面通行止め  
路線名: 一般県道釜石住田線  
規制箇所: 釜石市甲子町大松~住田町上有住大洞  
原 因: 事前通行規制  
規制期間: R6.8.11 17:00~当分の間

規制種別: 全面通行止め  
路線名: 一般県道唐丹日頃市線  
規制箇所: 釜石市唐丹町向  
~ 大船渡市日頃市町上甲子横川橋  
原 因: 事前通行規制  
規制期間: R6.8.11 17:30~当分の間

規制種別: 全面通行止め  
路線名: 一般県道桜峠平田線  
規制箇所: 釜石市平田第7地割~唐丹町花露辺  
原 因: 事前通行規制  
規制期間: R6.8.11 20:00~当分の間

規制種別: 全面通行止め  
路線名: 一般県道吉浜上荒川線  
規制箇所: 釜石市唐丹町向  
~ 大船渡市三陸町吉浜千歳  
原 因: 事前通行規制  
規制期間: R6.8.11 17:00~当分の間

規制種別: 全面通行止め  
路線名: 一般県道沖田原線  
規制箇所: 一関市大東町鳥島字安原  
~ 奥州市江刺蒲道沢  
原 因: 事前通行規制  
規制期間: R6.8.11 18:00~当分の間

規制種別: 全面通行止め  
路線名: 一般県道長坂東福前沢線  
規制箇所: 一関市東山町由河津字東福  
~ 平泉町長島字深山  
原 因: 事前通行規制  
規制期間: R6.8.11 18:00~当分の間

規制種別: 全面通行止め  
路線名: 一般県道松川千蔵線  
規制箇所: 一関市東山町松川字地蔵平  
~ 七尾町曾清水字小峠  
原 因: 事前通行規制  
規制期間: R6.8.11 17:00~当分の間

規制種別: 全面通行止め  
路線名: 一般県道栗和薄衣線  
規制箇所: 一関市藤沢町黄海字七日町  
~ 字下曲田  
原 因: 事前通行規制  
規制期間: R6.8.11 17:00~当分の間

【道路種別】 高速道路(青)、一般国道(紫)、主要地方道(茶)、一般県道(緑)

全面通行止箇所  
事前通行規制箇所

## 令和6年8月11日台風5号に伴う保健福祉部関係の対応状況等

### ○ 日本赤十字社岩手県支部

- ・ 久慈市役所からの依頼で、本日正午頃、物資輸送のため2台のトラックが久慈市防災センターへ向かった。
- ・ 物資（概数）は、毛布300、タオルケット300、安眠セット500、パーテーション280



## 令和6年台風第5号による県土整備部関係被害状況等

【 8月12日（月）15:00 現在 】

### 1 県管理河川の出水状況【担当課：河川課（内線5900）】

- (1) 氾濫危険水位超過河川  
津軽石川（宮古市、山田町）、関口川（山田町）、小本川（岩泉町）  
計 3 河川
- (2) 避難判断水位超過河川  
馬淵川（葛巻町）長内川（久慈市）、普代川（普代村）、  
大槌川（屋敷前）、長沢川（宮古市）、久慈川（生出町） 計 6 河川  
〔8市町村に対しホットライン（河川状況を市町村長等へ直接伝達）を実施〕
- (3) 溢水河川  
清水川（現在、解消済み）
- (4) 内水被害河川  
なし
- (5) 県土整備部管理ダム  
滝ダム（久慈市）10時 23 分から緊急放流を実施  
滝ダム（久慈市）14時10分緊急放流終了

### 2 道路管理関係（県管理道路）【担当課：道路環境課（内線5875）】

- 全面通行止 20 路線 22 箇所  
（事前通行規制13箇所、波浪警報1箇所、災害等 8 箇所）

### 3 砂防関係【担当課：砂防災害課（内線5920）】

- 釜石市甲子町内においてがけ崩れによる非住家1棟の損壊