

第3回 災害対策本部員会議

日時 令和6年8月14日（水）
14時00分から
場所 県庁12F 特別会議室

次 第

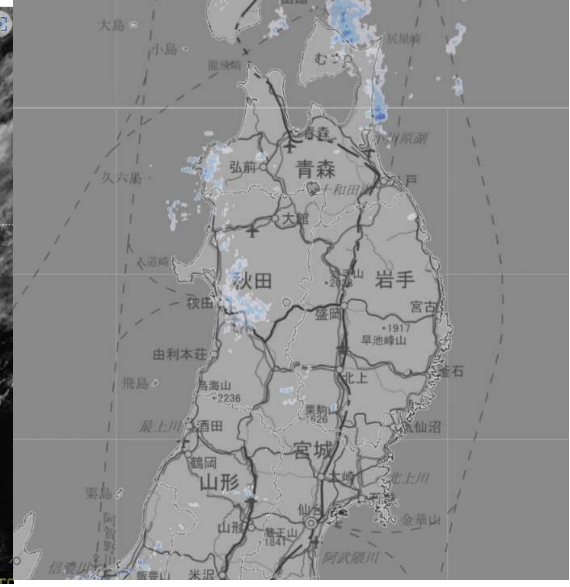
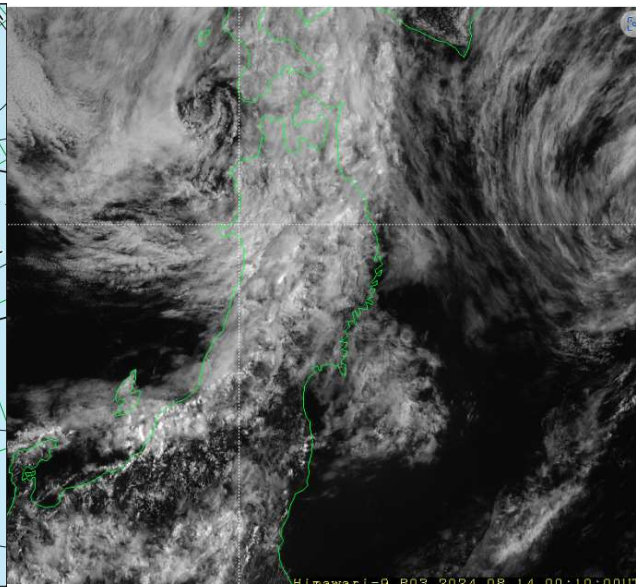
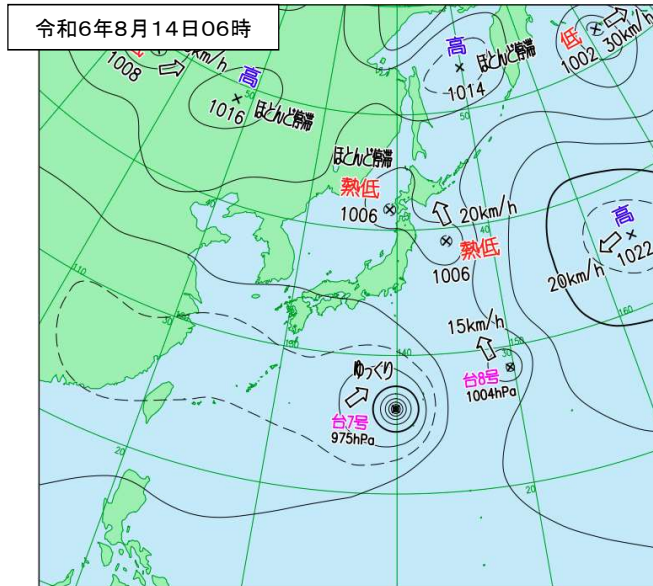
- 1 今後の気象状況等について
- 2 被害及び対応状況について
- 3 各部局及び関係機関の対応状況等について
- 4 その他

令和6年台風第5号・第7号 説明資料

盛岡地方気象台

令和6年8月14日09時現在

気象実況



14日06時の地上天気図

14日09時の気象衛星画像

14日09時のレーダー画像

今後の予想を含めた最新の情報は気象台が発表する気象情報をご利用ください。

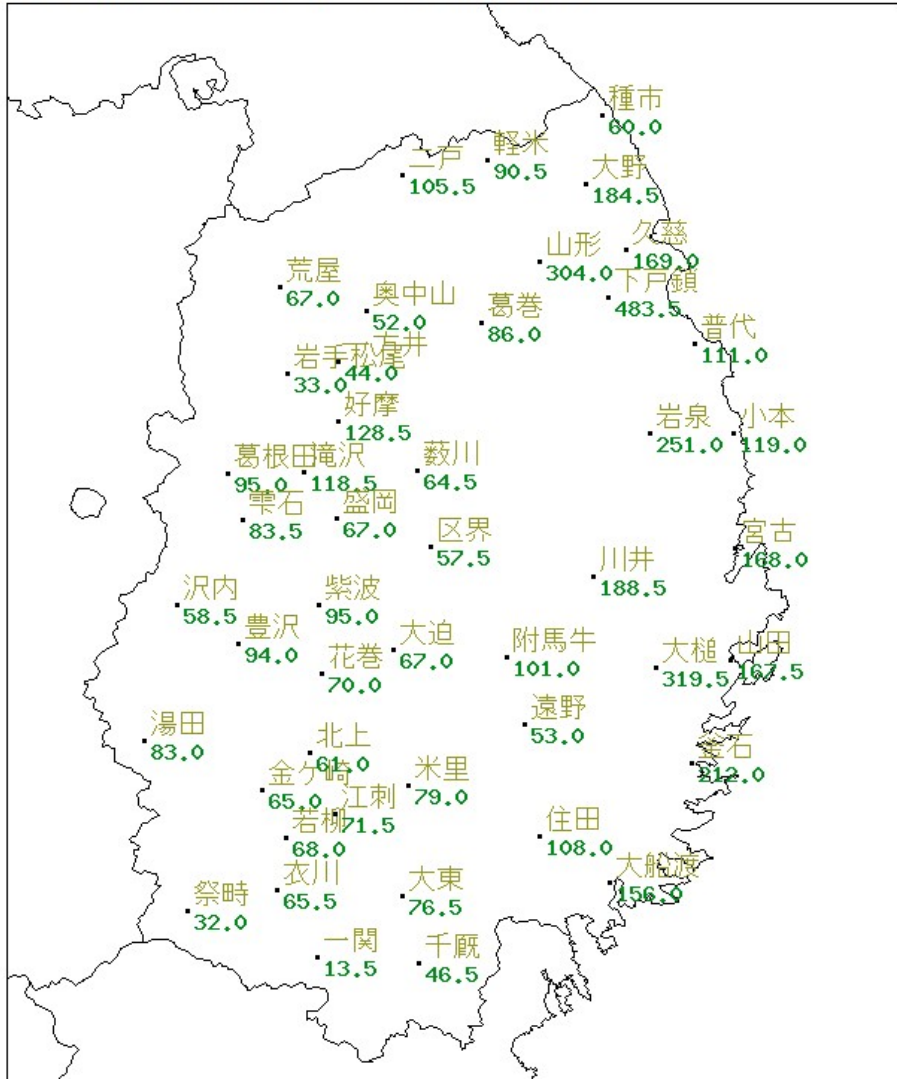
(天気図: <https://www.jma.go.jp/jp/g3/index.html>)

(衛星画像: <https://www.jma.go.jp/jp/gms/>)

(高解像度降水ナウキャスト: <https://www.jma.go.jp/jp/highresorad/>)

降り始め(10日15時)から14日09時までの総雨量

アメダス時別値 2024年8月10日15時~2024年8月14日9時



地点名	降水量(mm)
種市	60.0
軽米	90.5
二戸	105.5
大野	184.5
山形	304.0
久慈	169.0
荒屋	67.0
奥中山	52.0
葛巻	86.0
下戸鎮	483.5
普代	111.0
岩泉	251.0
小本	119.0
岩手松尾	33.0
一方井	44.0
好摩	128.5
岩泉	251.0
小本	119.0
葛根田	95.0
滝沢	118.5
藪川	64.5
盛岡	67.0
区界	57.5
宮古	168.0
大船渡	156.0
大東	76.5
大迫	67.0
湯田	83.0
荒屋	67.0
奥中山	52.0
葛巻	86.0
岩手松尾	33.0
岩手私井	44.0
好摩	128.5
葛根田	95.0
滝沢	118.5
藪川	64.5
盛岡	67.0
区界	57.5
沢内	58.5
豊沢	94.0
大迫	67.0
附馬牛	101.0
遠野	53.0
大槌	319.5
山田	167.5
湯田	83.0
北上	61.0
米里	79.0
金ヶ崎	65.0
江刺	71.5
若柳	71.5
祭時	32.0
衣川	65.5
大東	76.5
一関	13.5
千厩	46.5
住田	108.0
大船渡	156.0
釜石	212.0
大船渡	156.0
大東	76.5
大迫	67.0

地点名	降水量(mm)
附馬牛	101.0
大槌	319.5
山田	167.5
湯田	83.0
遠野	53.0
金ヶ崎	65.0
北上	61.0
米里	79.0
釜石	212.0
若柳	68.0
江刺	71.5
住田	108.0
祭時	32.0
衣川	65.5
大東	76.5
大船渡	156.0
一関	13.5
千厩	46.5

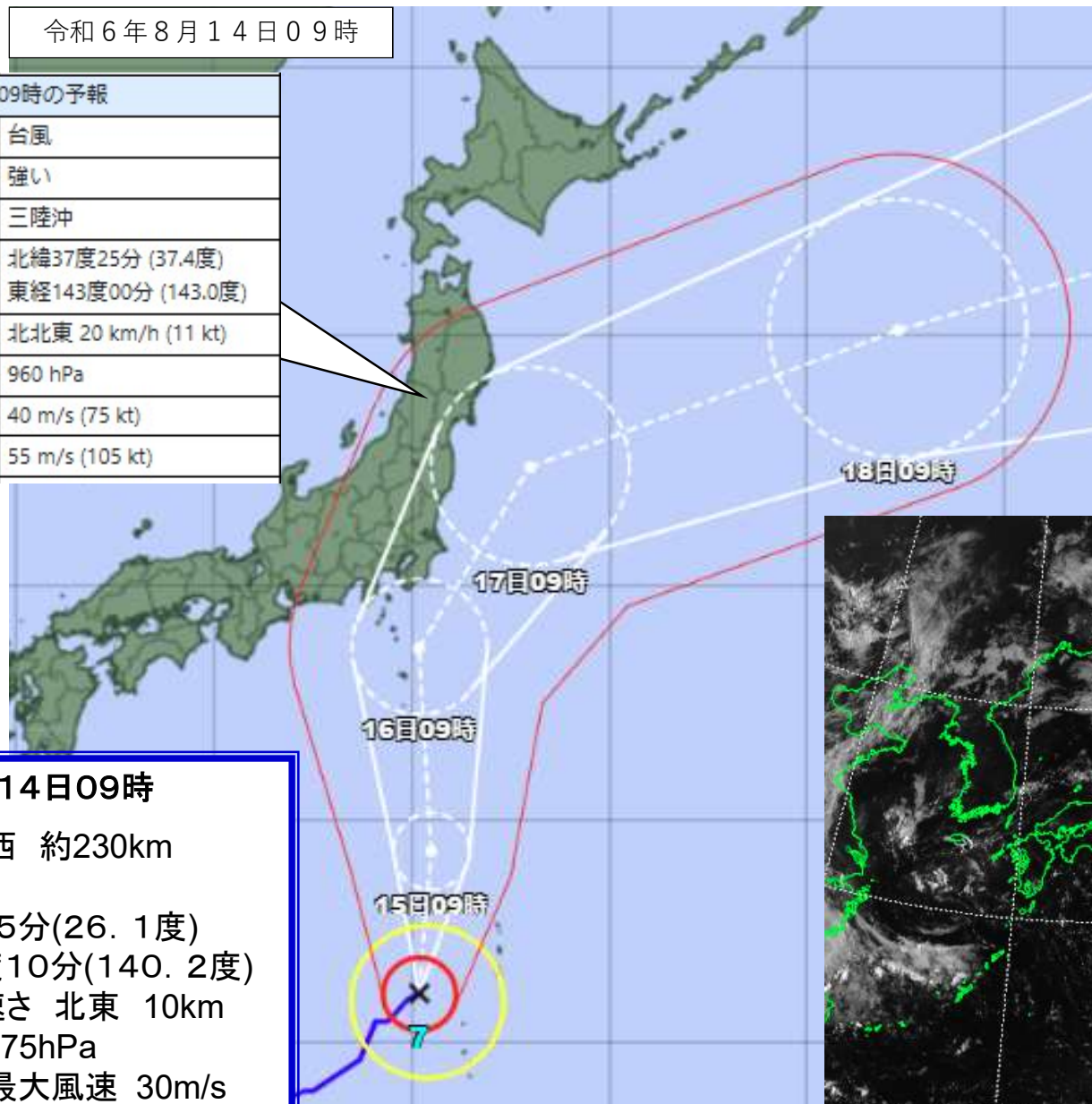
250mm以上

150mm以上

台風第7号の進路予報〔8月14日09時〕

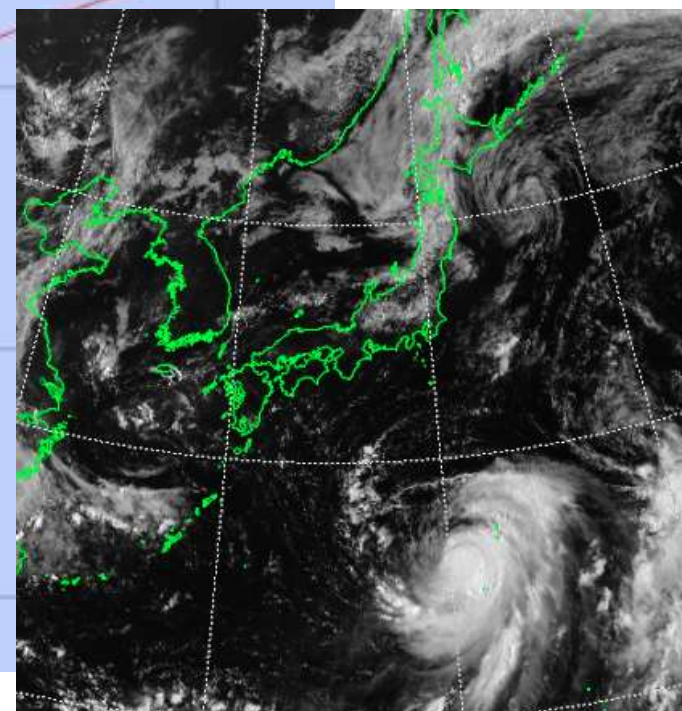
令和6年8月14日09時

17日09時の予報	
種別	台風
強さ	強い
存在地域	三陸沖
予報円の中心	北緯37度25分 (37.4度) 東経143度00分 (143.0度)
進行方向、速さ	北北東 20 km/h (11 kt)
中心気圧	960 hPa
中心付近の最大風速	40 m/s (75 kt)
最大瞬間風速	55 m/s (105 kt)



8月14日09時

父島の西南西 約230km
中心位置
北緯26度05分(26.1度)
東経 140度10分(140.2度)
進行方向、速さ 北東 10km
中心気圧 975hPa
中心付近の最大風速 30m/s
最大瞬間風速 45m/s



令和6年8月11日（日）台風第5号接近に伴う対応状況（第8報）

令和6年8月14日（水）10時00分現在
岩手県復興防災部防災課 防災危機管理担当
電話 019(629)5155

台風第5号接近に伴い、令和6年8月11日（日）4時28分に、沿岸地域に波浪警報が発表されたことから、同時刻に岩手県災害警戒本部を設置し、11日（日）16時00分に岩手県災害対策本部に移行し対応しています。

8月14日（水）10時00分現在、1地方支部、1市1町に災害対策本部等が設置され、その対応状況については、次のとおりです。（下線部は 前回からの変更点）

1 被害等の状況

(1) 人的・物的被害

ア 人的被害

なし

イ 物的被害

(ア) 住家

床上浸水4棟

- ・宮古市津軽石で3棟。
- ・宮古市田鎖で1棟。

床下浸水10棟

- ・岩泉町下有芸で1棟。
- ・岩泉町二升石で1棟。
- ・岩泉町安家で2棟。
- ・釜石市甲子で1棟。
- ・宮古市津軽石で3棟。
- ・宮古市田鎖で2棟。

(イ) 非住家

- ・花巻市東和で屋根のはがれ1棟（空き家）。
- ・釜石市甲子町で土砂崩れによる倒壊1棟（作業小屋）

(2) 孤立状況

孤立4か所6世帯（交通アクセス不可、通信可、救助要請なし）

- ・岩泉町大川1地区2世帯4人孤立（大家地区2世帯4人）~~だが、徒歩で通行可能~~、解消。
- ・岩泉町安家1地区1世帯4人孤立（年々地区1世帯4人、高須賀地区2世帯5人）
- ・軽米町1世帯孤立、解消
- ・久慈市山根3地区5世帯7人孤立（深田地区1世帯1人、木売内地区3世帯4人、端神地区1世帯2人）
- ・久慈市山形1地区9世帯19人孤立（小国地区）、解消

(3) 安否不明者

1人（宮古市 80代 男性）

※ 台風第5号との関連については不明

(4) 道路被害

ア 三陸沿岸道路・釜石自動車道 通行止め

13日(火) 6時まで解除

イ 県管理全面通行止め

20路線 25箇所 (うち継続中3路線4箇所)

※詳細は別添のとおり

(5) 鉄道関係

ア 8月11日(日)

・JR東日本

山田線 盛岡駅～宮古駅 運休1本

・三陸鉄道

全線 11日(日) 午後から12日(月) まで運休

イ 8月12日(月)

・JR東日本

秋田新幹線・田沢湖線 盛岡駅～秋田駅間で一部列車が運休

東北本線 一ノ関～北上駅間で10時～16時まで運休

北上～盛岡駅間で一部列車が運休

小牛田～一ノ関駅間で終日運休

山田線 上米内～宮古駅で終日運休

大船渡線 全線で終日運休

釜石線 全線で終日運休

八戸線 鮫～久慈駅間で終日運休

北上線 一部運休

・三陸鉄道 全線で始発から終日運休 (バスによる代行輸送を午前実施)

ウ 8月13日(火)

・JR東日本

八戸線 鮫駅～久慈駅間で始発～13時まで運休

釜石線 遠野～釜石駅間で一部列車(上り線:終日、下り線:22時頃まで)が運休

花巻～遠野駅間で一部列車が運休

山田線 上米内～宮古駅間で終日運休

盛岡～上米内駅間で一部列車が運休

・三陸鉄道 宮古～釜石駅間、宮古～田老駅間で始発から終日運休 (バスによる代行輸送を実施)

田老～久慈駅間の一部列車が運休

エ 8月14日(水)

・三陸鉄道 宮古～田老駅間でバスによる代行輸送を実施

(6) 花巻空港関係

ア 8月12日(月) JAL全便欠航、FDA一部欠航

イ 8月13日(火) 通常運行

(7) ライフライン

ア 断水

291 戸

(内訳) 岩泉町：291 戸

(8) 学校関係の被害

なし

2 県、市町村の対応（災害警戒本部の設置、廃止状況）

(1) 河川管理者（県）から市町村への助言の実施

9 市町村 12 河川でホットライン実施

(2) 県(本部・1支部)

本部、地方支部	設置時刻	廃止時刻	備 考
県 本 部	8月11日 4:28		8/11 16:00 災害対策本部へ移行
盛岡地方支部	8月11日 16:00	8月13日 6:00	災害対策本部設置
花巻地方支部	8月11日 11:51	8月13日 10:40	8/11 16:00 災害対策本部へ移行
奥州地方支部	8月11日 16:00	8月13日 8:18	災害対策本部設置
一関地方支部	8月11日 13:00	8月12日 18:55	8/11 16:00 災害対策本部へ移行
大船渡地方支部	8月11日 4:28	8月12日 20:28	8/11 16:00 災害対策本部へ移行
釜石地方支部	8月11日 4:28	8月13日 12:00	8/11 16:00 災害対策本部へ移行
宮古地方支部	8月11日 4:28		8/11 16:00 災害対策本部へ移行
久慈地方支部	8月11日 4:28	8月13日 10:17	8/11 16:00 災害対策本部へ移行
二戸地方支部	8月11日 16:00	8月12日 21:21	災害対策本部設置

(3) 市町村(1市1町)

市町村	設置時刻	廃止時刻	備 考
盛岡市	8月11日 11:30	8月12日 19:08	暴風
八幡平市	8月11日 18:14	8月12日 16:12	暴風
滝沢市	8月11日 14:45	8月12日 17:15	暴風
雫石町	8月11日 14:00	8月12日 19:00	暴風
葛巻町	8月11日 17:00	8月13日 5:19	暴風、大雨、洪水
岩手町	8月11日 18:14	8月12日 16:12	暴風
紫波町	8月11日 18:14	8月12日 22:57	暴風、洪水
矢巾町	8月11日 18:14	8月12日 17:30	暴風
花巻市	8月11日 18:14	8月13日 10:30	暴風、大雨、洪水
北上市	8月11日 11:51	8月12日 16:15	暴風 8/11 15:32 災害対策本部へ移行
遠野市	8月11日 15:00	8月13日 10:17	暴風、大雨、洪水 災害対策本部設置 8/12 16:00 災害警戒本部へ切り替え
西和賀町	8月11日 18:14	8月12日 16:12	暴風
奥州市	8月11日 11:30	8月13日 8:00	暴風

			8/11 14:00 災害対策本部へ移行
金ヶ崎町	8月11日 14:40	8月12日 17:07	暴風 災害対策本部設置
一関市	8月11日 13:00	8月12日 16:40	暴風 8/12 9:00 災害対策本部へ移行
平泉町	8月11日 14:00	8月12日 16:12	暴風
大船渡市	8月11日 4:28	8月12日 20:28	波浪、暴風、大雨
陸前高田市	8月11日 4:28	8月12日 16:12	波浪、暴風 8/11 19:00 災害対策本部へ移行
住田町	8月11日 12:20	8月12日 16:12	暴風 8/11 20:00 災害対策本部へ移行 8/12 15:45 災害警戒本部へ切り替え
釜石市	8月11日 4:28		波浪、暴風、大雨 8/11 15:30 災害対策本部へ移行 8/12 20:28 災害警戒本部へ切り替え
大槌町	8月10日 16:00	8月13日 13:10	波浪、暴風、大雨、洪水、土砂災害警戒情報 8/11 11:00 災害対策本部へ移行 8/13 8:20 災害警戒本部へ切り替え
宮古市	8月11日 4:28	8月13日 10:25	波浪、暴風、大雨、洪水 8/11 16:00 災害対策本部へ移行
山田町	8月11日 4:28	8月12日 22:57	波浪、暴風、大雨 8/11 14:00 災害対策本部へ移行 8/12 20:05 災害警戒本部へ切り替え
岩泉町	8月10日 18:00		波浪、暴風、洪水、大雨、土砂災害警戒情報 8/11 14:30 災害対策本部へ移行
田野畑村	8月9日 15:30	8月13日 12:00	波浪、暴風、大雨 8/11 17:00 災害対策本部へ移行
久慈市	8月11日 4:28	8月13日 10:17	波浪、暴風、大雨、洪水、土砂災害警戒情報 8/11 11:00 災害対策本部へ移行 8/13 8:30 災害警戒本部へ切り替え
普代村	8月11日 4:28	8月12日 20:28	波浪、暴風、大雨 8/11 18:00 災害対策本部へ移行 8/12 18:00 災害警戒本部へ切り替え
洋野町	8月11日 4:28	8月13日 8:35	波浪、暴風、洪水、大雨 8/11 15:20 災害対策本部へ移行
野田村	8月11日 4:28	8月13日 6:00	波浪、暴風、大雨 8/11 15:00 災害対策本部へ移行
二戸市	8月11日 18:14	8月12日 16:12	暴風
軽米町	8月11日 18:14	8月12日 20:28	暴風、大雨、洪水

九戸村	8月11日 17:40	8月12日 20:28	暴風、洪水
一戸町	8月11日 18:14	8月12日 16:12	暴風

3 避難状況等

(1) 避難状況

市町村	時刻	避難情報	対象者数	避難所数	避難世帯・避難者数 (うち自主避難)
盛岡市	8/11 14:00～			6	6世帯 7人 (6世帯 7人)
滝沢市	8/11 18:00～			2	1世帯 1人 (1世帯 1人)
雫石町	8/11 17:00～	高齢者等避難	6,389世帯 15,093人	1	0世帯 0人 (0世帯 0人)
紫波町	8/12 10:00～			2	0世帯 0人 (0世帯 0人)
矢巾町	8/12 9:30～	高齢者等避難		1	20世帯 22人 (3世帯 5人)
花巻市	8/12 6:01～	高齢者等避難	411世帯 1,056人	1	3世帯 3人 (0世帯 0人)
北上市	8/12 7:17～	高齢者等避難	41,824世帯 91,220人	17	30世帯 45人 (0世帯 0人)
遠野市	8/11 15:00～	高齢者等避難		11	6世帯 11人 (0世帯 0人)
西和賀町	8/12 9:58			4	0世帯 0人 (0世帯 0人)
奥州市	8/11 15:50～	高齢者等避難	46,535世帯 108,400人	31	5世帯 7人 (0世帯 0人)
金ケ崎町	8/11 16:00～	高齢者等避難		8	3世帯 4人 (0世帯 0人)
一関市	8/11 15:00～	高齢者等避難	46,394世帯 106,367人	14	27世帯 69人 (16世帯 47人)
平泉町	8/11 15:00～			2	0世帯 0人 (0世帯 0人)
大船渡市	8/11 16:00～	高齢者等避難	14,731世帯 32,259人	12	0世帯 0人 (0世帯 0人)
陸前高田市	8/11 15:00～	避難指示 高齢者等避難	7,593世帯 17,372人	22	11世帯 18人 (0世帯 0人)
住田町	8/11 16:00～	高齢者等避難		3	0世帯 0人 (0世帯 0人)

釜石市	8/11 16:00～ 8/12 15:00～	高齢者等避難 避難指示	15,556 2世帯 29,321 4人	1	0世帯 0人 (0世帯 0人)
大槌町	8/10 18:00～ 8/12 19:55～	避難指示 高齢者等避難	5,254世帯 10,557人	4	6世帯 7人 (0世帯 0人)
宮古市	8/11 16:00～	避難指示	22,562世帯 46,008人	13	28世帯 150人 (0世帯 0人)
山田町	8/11 14:00～	避難指示	6,427世帯 13,982人	2	18世帯 18人 (0世帯 0人)
岩泉町	8/11 9:00～	避難指示	4,087世帯 7,907人	6	41世帯 46人 (0世帯 0人)
田野畑村	8/11 11:00～	避難指示	1,342世帯 2,900人	2	12世帯 20人 (0世帯 0人)
久慈市	8/12 10:30～ 8/11 18:00～	緊急安全確保 避難指示 高齢者避難	15,404世帯 31,465人	24	167世帯 326人 (0世帯 0人)
普代村	8/11 16:00～	避難指示	1,077世帯 2,358人	3	0世帯 0人 (0世帯 0人)
洋野町	8/12 17:00～	避難指示 高齢者等避難	682世帯 1,487人	1	1世帯 2人 (0世帯 0人)
野田村	8/12 16:30～	避難指示 高齢者等避難	1,675世帯 3,915人	2	0世帯 0人 (0世帯 0人)
軽米町	8/12 9:41～	高齢者等避難	3,665世帯 7,975人	2	0世帯 0人 (0世帯 0人)
九戸村	8/11 19:20～	高齢者等避難	2,197世帯 5,149人	5	0世帯 0人 (0世帯 0人)
計			96,762 2世帯 208,762 4人	1	0世帯 0人 (0世帯 0人)

【参考】避難者の最大は8月12日（月）13時頃で1,094世帯、2,082人

(2) 避難指示等の発令状況

発令種別	発令時期	市町村数
高齢者等 避難	11日16時以前	8(遠野市、奥州市、金ヶ崎町、大船渡市、陸前高田市、 住田町、釜石市、洋野町)
	11日16時～20時	1(九戸村)
	12日0時～15時	7(花巻市、北上市、一関市、久慈市、雫石市、矢中町、 軽米町)
	計	16

避難指示	11日16時以前	5 (大槌町、宮古市、山田町、岩泉町、久慈市)
	11日16時～20時	4 (陸前高田市、田野畑村、普代村、野田村)
	12日0時～15時	1 (洋野町)
	12日15時～	1 (釜石市)
	計	11
緊急安全確保	12日0時～15時	1 (久慈市)
	計	1

※ 陸前高田市は高齢者避難及び避難指示を発令

4 救援物資

(1) 申し出

次の申し出があったので、市町村等からの要望があった際に申し出機関等に要請する

ア 8月12日(月) イオンスーパーセンター株式会社、イオン東北株式会社より物資支援の申し出

5 関係機関の状況

(1) 県内リエゾン配置状況

機関	人数	人数内訳	
		県庁	市町村
陸上自衛隊	2	2	
東北地方整備局	4	2	2 (岩泉町)
盛岡地方気象台	1	1	
株式会社ドコモビジネスソリューションズ	1	1	
総務省東北総合通信局	2	2	
NTT東日本	1	1	
KDDIエンジニアリング	1	1	
合計	6	4	2

(2) 8月12日(月)の活動

ア 国土交通省

宮古市に排水ポンプ車出動、18時50分作業完了

【全面通行止箇所数】 20路線25箇所 (うち継続中3路線4箇所)

規制種別: 全面通行止め
路線名: 一般国道281号
規制箇所: 久慈市山形町戸呂町~川井
原因: 道路冠水
規制期間: R6.8.12 9:00~16:00

規制種別: 全面通行止め
路線名: 一般国道281号
規制箇所: 久慈市本町2丁目~長内町第24地割
原因: 滝ダム緊急放流のため
規制期間: R6.8.12 10:10~15:00

規制種別: 全面通行止め
路線名: 一般県道安家玉川線
規制箇所: 九戸郡野田村玉川地内
原因: 道路冠水
規制期間: R6.8.12 12:00~当分の間

規制種別: 全面通行止め
路線名: 一般県道安家玉川線
規制箇所: 下閉伊郡岩泉町安家年々~安家茂井
原因: 路面冠水
規制期間: R6.8.12 14:30~R6.8.13 15:00

規制種別: 全面通行止め
路線名: 一般県道普代小屋瀬線
規制箇所: 下閉伊郡岩泉町御沢峠~安家字年々
原因: 電柱倒壊
規制期間: R6.8.12 10:10~18:00

規制種別: 全面通行止め
路線名: 一般県道普代小屋瀬線
規制箇所: 下閉伊郡岩泉町安家松林~安家年々
原因: 路面冠水
規制期間: R6.8.12 14:30~当分の間

規制種別: 全面通行止め
路線名: 一般国道340号
規制箇所: 宮古市和井内清水地内
~下閉伊郡岩泉町大川字平井地内
原因: 事前通行規制
規制期間: R6.8.11 19:00~R6.8.13 11:30

規制種別: 全面通行止め
路線名: 一般県道普代小屋瀬線
規制箇所: 下閉伊郡岩泉町安家松林~大平
原因: 路面冠水
規制期間: R6.8.12 6:00~R6.8.13 15:00

規制種別: 全面通行止め
路線名: 一般県道田野畑岩泉線
規制箇所: 下閉伊郡岩泉町岩泉字沢中~字横道
原因: 事前通行規制
規制期間: R6.8.11 19:00~R6.8.12 17:00

規制種別: 全面通行止め
路線名: 主要地方道久慈岩泉線
規制箇所: 下閉伊郡岩泉町安家高須賀
原因: 山からの流水のため
規制期間: R6.8.12 6:00~17:00

規制種別: 全面通行止め
路線名: 主要地方道岩泉平賀普代線
規制箇所: 下閉伊郡田野畑村切牛~島越
原因: 越波のおそれ(波浪警報)
規制期間: R6.8.11 6:00~R6.8.13 9:00

規制種別: 全面通行止め
路線名: 一般県道普代小屋瀬線
規制箇所: 下閉伊郡岩泉町安家松林~松ヶ沢
原因: 道路崩落
規制期間: R6.8.13 15:00~当分の間

規制種別: 全面通行止め
路線名: 主要地方道宮古岩泉線
規制箇所: 下閉伊郡岩泉町上有雲蝦夷館地内
原因: 道路崩落
規制期間: R6.8.12 10:00~当分の間

規制種別: 全面通行止め
路線名: 主要地方道紫波江繋線
規制箇所: 花巻市大迫町内川目岳
~宮古市川井字江繋新築
原因: 事前通行規制
規制期間: R6.8.11 19:00~R6.8.13 10:30

規制種別: 全面通行止め
路線名: 主要地方道大槌小国線
規制箇所: 上閉伊郡大槌町金澤
~宮古市川井原(340号交差点)
原因: 事前通行規制
規制期間: R6.8.11 17:00~R6.8.13 12:00

規制種別: 全面通行止め
路線名: 主要地方道重茂半島線
規制箇所: 下閉伊郡山田町大沢
~宮古市重茂字川代
原因: 事前通行規制
規制期間: R6.8.11 18:40~R6.8.13 9:30

規制種別: 全面通行止め
路線名: 一般国道283号
規制箇所: 遠野市上郷町細越第38地割~
釜石市甲子町第1地割
原因: 土砂流入
規制期間: R6.8.12 18:00~R6.8.13 10:00

規制種別: 全面通行止め
路線名: 一般国道283号
規制箇所: 釜石市甲子町第4地割~第3地割
原因: 土砂流入
規制期間: R6.8.12 12:30~R6.8.13 10:00

規制種別: 全面通行止め
路線名: 釜石住田線
規制箇所: 釜石市甲子町大松~住田町上有住大洞
原因: 事前通行規制
規制期間: R6.8.11 17:00~R6.8.13 17:30

規制種別: 全面通行止め
路線名: 一般県道唐丹日頃市線
規制箇所: 釜石市唐丹町上荒川沢小屋橋
~大船渡市日頃市町上甲子横川橋
原因: 事前通行規制
規制期間: R6.8.11 17:30~R6.8.13 13:30

規制種別: 全面通行止め
路線名: 一般県道桜峠平田線
規制箇所: 釜石市平田第7地割~唐丹町花露辺
原因: 事前通行規制
規制期間: R6.8.11 20:00~R6.8.13 16:00

規制種別: 全面通行止め
路線名: 一般県道吉浜上荒川線
規制箇所: 釜石市唐丹町向
~大船渡市三陸町吉浜千歳
原因: 事前通行規制
規制期間: R6.8.11 17:00~R6.8.13 15:00

規制種別: 全面通行止め
路線名: 一般県道沖田原線
規制箇所: 一関市大東町島海字安原
~奥州市江刺蒲道沢
原因: 事前通行規制
規制期間: R6.8.11 18:00~R6.8.13 10:00

規制種別: 全面通行止め
路線名: 一般県道長坂東福前沢線
規制箇所: 一関市東山町河津字栄福
~平泉町長島字深山
原因: 事前通行規制
規制期間: R6.8.11 18:00~R6.8.13 10:00

規制種別: 全面通行止め
路線名: 一般県道松川千厩線
規制箇所: 一関市東山町松川字地藏平
~千厩町警清水字小峠
原因: 事前通行規制
規制期間: R6.8.11 17:00~R6.8.12 16:00

規制種別: 全面通行止め
路線名: 一般県道東和薄衣線
規制箇所: 一関市藤沢町黄海字七日町
~字下曲田
原因: 事前通行規制
規制期間: R6.8.11 17:00~R6.8.12 16:00

- 全面通行止箇所
- 事前通行規制箇所
- 全面通行止解除済

【道路種別】 高速道路(青)、一般国道(紫)、主要地方道(茶)、一般県道(緑)

令和6年8月11日（日）台風5号接近に伴う対応状況（ふるさと振興部）

○鉄道関係

三陸鉄道

- ・佐羽根駅～田老駅間で長さ20mに渡って法面の洗堀が確認されたため、現在、宮古駅～田老駅間はバスによる代行輸送を行っている。被害状況は調査中である。（現時点では復旧の目途が立っていない。）

水道施設被害状況報告

令和6年8月14日10時00分現在の状況

1 災害の日時及び原因

令和6年8月13日 7時0分発生
原因：令和6年台風第5号豪雨

2 災害水道事業の概要

- (1) 市町村名 岩泉町
- (2) 水道事業名 岩泉町 上水道
- (3) 給水人口 6,174名（令和5年度末現在 計画給水人口）
- (4) 給水量 2,998 m³/日（令和5年度末現在 計画給水量）
- (5) 水源 岩泉町内13か所

3 被災施設の概要（箇所数、施設名等）

- (1) 取水施設 門（裳綿）地区・二升石地区：取水不能（下記4及び5のとおり）
他数施設：取水口埋塞、応急取水管敷設により取水
- (2) 貯水施設 被害情報なし
- (3) 導水施設 被害情報なし
- (4) 送水施設 被害情報なし
- (5) 配水施設 被害情報なし

4 断減水の状況

- (1) 【断水（応急給水中）】 門（裳綿）地区 291世帯 8月13日7時～
- (2) 【断水（仮復旧中）】 二升石地区 取水不能及び護岸ブロック倒壊、仮設ポンプにより取水中

5 応急給水の状況

8月13日7時30分～ 門（裳綿）地区へ給水車3台で運搬給水

6 復旧状況及び見込み

門（裳綿）地区：8月14日午前の現地確認で復旧見込み判断予定

7 被害金額

未定

令和6年8月11日台風5号に伴う保健福祉部関係の対応状況等

※下線部が前回からの変更点

1 被害の状況

- 山田町内の保育所（1施設）において軽微な被害（雨漏り）あり

2 対応の状況

○ 日本赤十字社岩手県支部

- ・ 久慈市役所からの依頼で、本日正午頃、物資輸送のため2台のトラックが久慈市防災センターへ向かった。(8/12 16時頃到着)
- ・ 物資（概数）は、毛布300、タオルケット300、安眠セット500、パーテーション280

令和6年台風第5号による農林水産関係被害状況等

【8月14日(水)10:00現在】

区分	被害の内容	被害市町村	被害額
農作物	水稲：約5.2ha(冠水) 野菜：約4.6ha(冠水)	宮古市	(調査中)
	果樹：4戸(ぶどうの被覆破損)	花巻市	
	ねぎ：15a(倒伏)	陸前高田市	
	デントコーン：約0.5ha(冠水)	岩泉町	
	雑穀：1.2a(倒伏)	洋野町	
農業施設	農業用ハウス：2棟(被覆材の剥離)	陸前高田市	
農地・農業用施設	水路：1箇所(土砂による埋塞)	大船渡市	
	農地：1箇所(土砂流入)	久慈市	
	農地：1箇所(水田の法面崩壊)	遠野市	
	農道：9箇所(橋の流出、作業路の損壊等)	岩泉町	
	農業用施設：3箇所(揚水用ポンプ小屋の流出、倒木による屋根の破損等)	岩泉町	
畜産	生乳：約350kg(廃棄)	岩泉町	
	家畜：豚1頭(へい死)、肉用牛1頭(溺死)	久慈市、岩泉町	
林業	林道：15箇所(路肩崩壊、法面崩壊等)	宮古市、大船渡市、久慈市、大槌町、岩泉町	
	林地荒廃：2箇所(土砂流出、山腹崩壊)	大船渡市、釜石市	
水産	養殖施設：1台(カキ養殖施設のイカリ切断) 養殖物：1,900kg(トラウト、ギンザケのへい死)	大槌町	
	ふ化場：1箇所(飼育池への土砂堆積、サケ採捕場の一部損壊)	野田村	
漁港施設等	水門等：5箇所(流木等漂着、土砂堆積)	宮古市、田野畑村、洋野町	
	船揚場：5箇所(損壊、流木等漂着)	宮古市、大船渡市、陸前高田市、普代村	
	泊地：19箇所(流木等漂着)	大船渡市、陸前高田市、釜石市、大槌町、岩泉町、普代村、野田村	
	臨港道路：3箇所(路盤・側溝の流出、倒木、土砂崩落)	宮古市、久慈市、野田村	
	砂浜：1箇所(碎石流出等)	大槌町	
合計		13市町村	(調査中)

※下線部は、前回からの変更点

令和6年台風第5号による県土整備部関係被害状況等

【 8月14日（水）10:00 現在 】

1 県管理河川の出水状況【担当課：河川課（内線5900）】

- (1) 氾濫危険水位超過河川
なし
- (2) 避難判断水位超過河川
馬淵川（葛巻町）計1河川
〔9市町村に対しホットライン（河川状況を市町村長等へ直接伝達）を実施〕
- (3) 溢水河川
清水川（岩泉町）
8月12日11時に解消を確認（人家の浸水なし）
長内川、川又川（久慈市、滝ダム上流）
8月12日16時に解消を確認（人家の浸水なし）
- (4) 内水被害河川
なし
- (5) 県土整備部管理ダム
滝ダム（久慈市）8月12日10時23分から緊急放流を実施
滝ダム（久慈市）8月12日14時10分緊急放流終了

2 道路管理関係（県管理道路）【担当課：道路環境課（内線5875）】

全面通行止 20路線 25箇所（うち継続中 3路線 4箇所）
（継続中内訳：災害等 4箇所）

3 砂防関係【担当課：砂防災課（内線5920）】

（釜石市甲子町内においてがけ崩れによる非住家1棟の損壊）
→農林水産部対応

4 公園関係【担当課：都市計画課（内線5886）】

県立高田松原津波復興祈念公園の植栽木（マツ：約270本）の損傷