

令和6年度岩手県総合防災訓練実施要綱

1 目的

令和6年度の岩手県総合防災訓練は、東日本大震災津波、平成28年台風第10号災害及び令和元年台風第19号災害等の大規模災害の教訓を生かし、「自助」、「共助」、「公助」の災害対応の総合力の強化を図ることを目的とし、下記の方針に基づき実施する。

(自助) 地域住民等に対する防災知識の普及啓発及び防災意識の高揚 (共助) 参加者・防災関係機関における的確な対応の習得 (公助) 災害現場における防災関係機関の連携強化

2 実施日時

令和6年11月10日(日)

訓練 : 8時30分から12時

閉会式 : 12時10分から12時30分

3 主な訓練場所

- (1) 県庁舎及び各市庁舎
- (2) 遠野市 : 遠野運動公園、総合福祉センター、健康福祉の里 等
- (3) 花巻市 : 東和コミュニティセンター、東和体育館、花巻空港 等
- (4) 遠野市・花巻市各訓練会場周辺地域

4 災害想定

新型コロナウイルス感染症については、令和5年5月に感染症法の5類に移行したものの、避難所等においては、3密を避ける等の感染症対策が引き続き求められている。 **コロナ対応**

数日前からの降雨により、河川の水位は上昇し、一部の地域で地盤が緩んでいるとの兆候が報告されていた。11月9日(土)夜から10日(日)未明にかけては、前線がゆっくり南下し、活動が活発となって遠野地域では1時間に80ミリ以上の猛烈な雨の降るところがあった。 **風水害の原因**

また、降り続いていた降雨により遠野市、花巻市東部では土砂災害が発生し、家屋、道路等への損害、死傷者を出した。さらに、猿ヶ石川流域で内水による浸水害発生や堤防に洗掘や漏水発生の可能性が高まり、住民避難や応急対策が必要となった。 **風水害**

この他、広域防災拠点開設訓練を行うことから、上記の想定とは別に、釜石地区で地震・津波が発生したとの想定で、広域防災拠点開設訓練を行う。

5 訓練の概要

大雨による浸水害・洪水害及び土砂災害の発生を想定した避難や避難行動要支援者の避難、社会福祉施設入所者の指定避難所への避難、避難所運営等の訓練、外国人観光客・負傷者等への対応の訓練を実施するとともに、広域訓練の実施意義に基づき、県・市町・防災関係機関相互の連携と協力体制の強化を図る。

【災害対応時程表】

災害対応時程表

	遠野市	花巻市
8:30 高齢者等避難		
9:00 (洪水警報・土砂災害警戒情報) 避難指示	避難所開設・運営 避難	避難所開設・運営 (ペット同行避難) 医療救護訓練 社会福祉施設入居者避難 避難行動要支援者避難 避難
9:30 (土砂災害)	救出・救助 遺体対応 広域避難 (受)	広域医療搬送 救出・救助 遺体対応
12:00 終了	県閉会式	

災害対応時程表 (想定と総合防災訓練の対応表)

	想定	総合防災訓練
11月9日	・ 気象台説明会 ・ 風水害対策支援チームによる助言	
11月10日 6時30分		11月8日 (通信情報連絡訓練) 11月8日9時00分～12時00分 ・ 市からの災害派遣等の要請 ・ 市から県内市町村、県への職員派遣要請 ・ 市からの物資要請 ・ 市からの医療支援要請
7時00分		11月8日9時00分～12時00分 ・ 災害派遣要請 (県) ・ 後方支援・広域支援拠点開設 ・ 物資輸送調整 ・ リエゾン派遣
8時30分	【大雨警報 (浸水) ・ 洪水警報】 ・ 災害対策本部設置 (遠野市・花巻市) ・ 高齢者等避難 ・ 避難所開設・運営	
9時00分	【土砂災害警戒情報】 ・ 避難指示	
9時30分	【猿ヶ石川氾濫、浸水】 【土砂災害】 ・ 災害派遣等の要請 (遠野市・花巻市)	
12時00分	【市の住家被害多数発生】 ・ 市から県内市町村、県への職員派遣要請 ・ 市から物資要請	
11月11日～	【市の避難所ひっ迫、避難長期化】 ・ 物資輸送 ・ 市から医療支援要請 ・ 広域避難要請 (釜石→遠野)	11月10日 (実行動) 11月10日8時30分～ ・ 避難、避難所開設・運営 11月10日9時00分～ ・ 広域避難 ・ 後方支援・広域支援拠点開設 ・ 物資輸送 ・ 医療支援 11月10日9時30分～ ・ 救出・救助 ・ 遺体対応

赤字：実行動 (予定)

大雨による浸水害・洪水害及び土砂災害の発生及び沿岸部の支援を想定した各種訓練

【実動訓練①】 防災対策・避難等

大雨による浸水害・洪水害及び土砂災害が発生した場合における防災対策を、県・市・防災関係機関が連携し実施する。また、各市が避難指示等を発令し、住民等が避難を行う。

＜主な訓練項目＞

非常時連絡態勢確認訓練、避難訓練、社会福祉施設避難訓練 など

【実動訓練②】 避難所運営

感染症対策を講じながら円滑な避難所運営体制の構築を図るため、地域住民が協力しながら、避難者名簿の作成等、避難生活を送るうえで必要となる一連の訓練を実施する。

＜主な訓練項目＞

指定避難所開設・運営訓練、避難者把握デジタル実証実験 など

【実動訓練③】 防災知識の普及啓発・防災意識の高揚

地域住民等に対する防災知識の普及啓発や防災意識の高揚を図るため、災害への備えや防災学習を実施する。

＜主な訓練項目＞

防災資機材展示、地震体験訓練、防災学習 など

【実動訓練④】 関係機関の対処・連携強化

広域的な災害現場活動における関係機関の対処・連携強化を図るため、救出救助訓練や災害対応訓練を実施する。

＜主な訓練項目＞

・風水害対応

救出救助訓練、応急救護所開設・運営訓練、遺体対応、多言語対応訓練、広域避難訓練、孤立者救助訓練 など

・地震・津波対応

広域支援拠点開設訓練 など

6 統監部

(1) 統 監 岩手県知事

(2) 副統監 遠野市長、花巻市長

7 県の訓練実施上の判断事項（中止、縮小の判断）

(1) 全面的に訓練を中止する場合

- ・ 県災害対策本部を設置する等、全県的に対応が必要な災害、事態が発生した場合
- ・ 訓練に伴う死亡事案、多数の傷病者発生事案が生じた場合

(2) 主催市の訓練を中止する場合

- ・ 主催市に気象警報が発表され、住民の安全を確保するために必要な措置を取る場合
- ・ 雷注意報が発令されており、雨雲が近づいてきた場合

(3) 一部の訓練を中止する場合

- ・ 当該訓練中の軽微な事故
- ・ 当該参加機関が災害対応等実施（他自治体への災害対応等）により参加できない場合
- ・ 当該参加機関の事情（重大事故等）により参加できない場合
- ・ 気象状況により航空機が使用できない場合

8 新型コロナウイルス等感染症に対する対応の方向性

マスクの着用等については、厚生労働省及び岩手県の対応により決定する。（個人判断）

総合防災訓練参加機関一覧

1	各市町村住民、自主防災組織、住民自治組織	37	東北電力株式会社岩手支店
2	陸上自衛隊岩手駐屯地	38	東北電力ネットワーク株式会社岩手支社
3	陸上自衛隊第9師団	39	東日本電信電話株式会社岩手支店
4	自衛隊岩手地方協力本部	40	株式会社ドコモCS東北岩手支店
5	気象庁盛岡地方気象台	41	KDDI株式会社東北総支社
6	国土交通省東北地方整備局岩手河川国道事務所	42	ソフトバンク株式会社
7	東北管区警察局岩手県情報通信部	43	楽天モバイル株式会社
8	岩手県警察本部	44	一般社団法人岩手県警備業協会
9	岩手県警遠野警察署	45	一般財団法人岩手県防災保安協会
10	岩手県警花巻警察署	46	岩手県立総合防災センター
11	遠野市消防団	47	NPO 法人岩手県防災士会
12	遠野市婦人消防協力隊	48	岩手県石油商業協同組合
13	花巻市消防団	49	公益社団法人岩手県トラック協会
14	花巻市婦人防火クラブ	50	公益社団法人岩手県バス協会
15	一般社団法人岩手県医師会	51	一般社団法人岩手県高圧ガス保安協会
16	一般社団法人岩手県歯科医師会	52	公益財団法人岩手県国際交流協会
17	一般社団法人岩手県薬剤師会	53	一般社団法人岩手県建設業協会
18	岩手検案医会	54	一般社団法人日本自動車連盟東北本部岩手支部
19	学校法人岩手医科大学法科学講座法医学分野	55	一般社団法人日本自動車販売協会連合会岩手支部
20	学校法人岩手医科大学法科学講座法歯学・災害口腔医学分野	56	損害保険ジャパン株式会社
21	学校法人岩手医科大学産婦人科	57	株式会社桜
22	学校法人岩手医科大学附属病院	58	岩手県霊柩自動車協会
23	岩手県立中部病院	59	はたらく犬いわて（災害救助犬岩手）
24	公益社団法人岩手県看護協会	60	NPO 法人災害救助犬ネットワーク
25	日本赤十字社岩手県支部	61	一般社団法人ジャパンケネルクラブ
26	岩手DMA T	62	いわてNPO 災害支援ネットワーク
27	いわて感染制御支援チーム（ICAT）	63	助産院「ねっとゆりかご」
28	岩手D P A T	64	社会福祉法人東和仁寿会
29	岩手県医療的ケア児支援センター相談支援部出張講座	65	岩手県
30	いわて災害リハビリテーション推進協議会（いわてJRAT）	66	遠野市
31	一般社団法人岩手県獣医師会	67	花巻市
32	社会福祉法人岩手県社会福祉協議会		
33	社会福祉法人遠野市社会福祉協議会		
34	社会福祉法人花巻市社会福祉協議会		
35	岩手県災害福祉広域支援推進機構		
36	岩手県災害派遣福祉チーム（DWA T）		

総合防災訓練参加自主防災組織

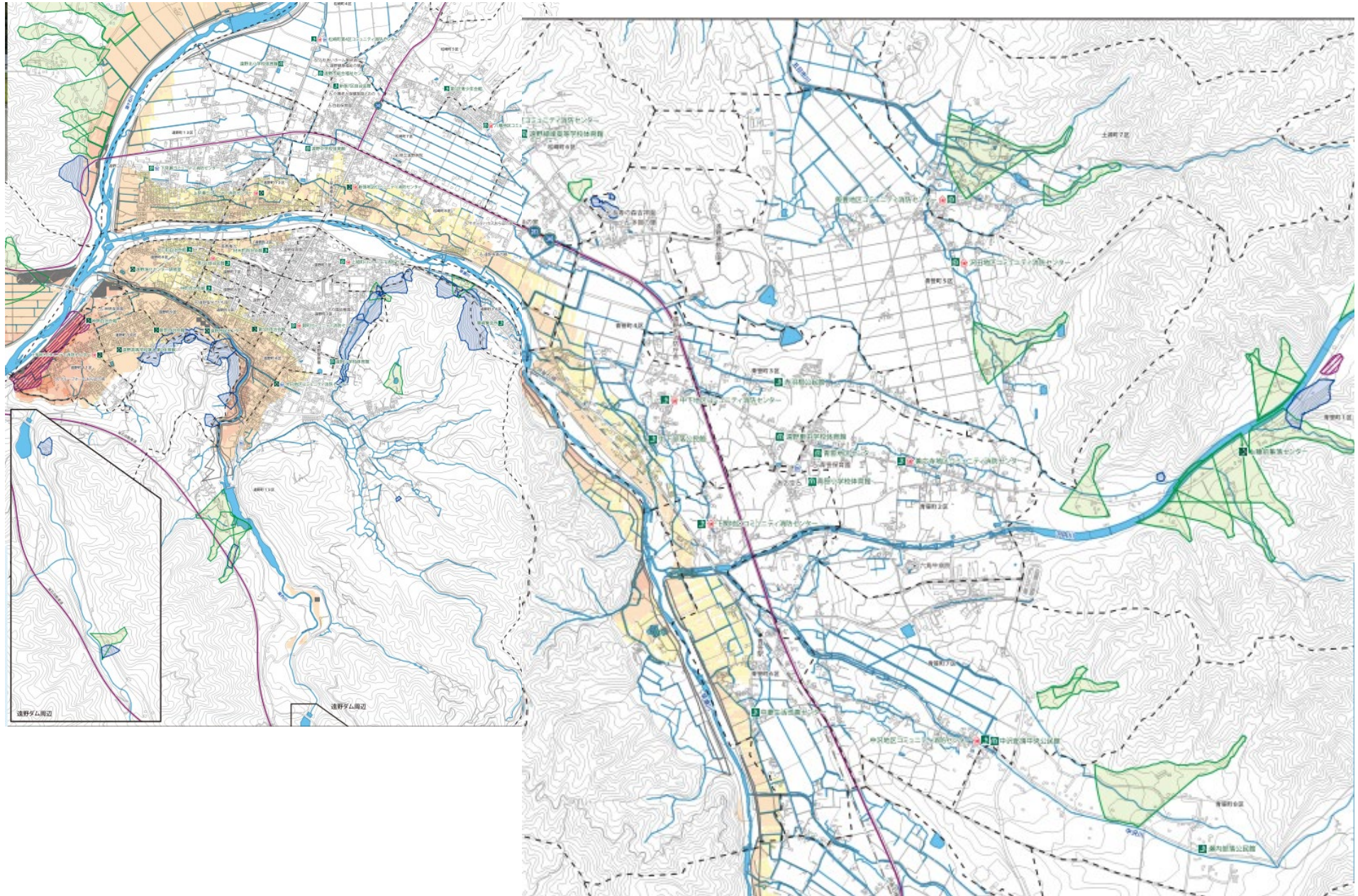
遠野市

遠野市自主防災組織連絡会
松崎町第1区自治会
松崎町第2区自治会
松崎町第3区自治会
松崎町第4区自治会
松崎町第5区自治会
松崎町第6区自治会
松崎町第7区自治会
松崎町第8区新張自治会

花巻市

新地・百ノ沢自主防災会
鐺町自治会自主防災会
土沢自治会自主防災会
駅上自治会自主防災会
土沢第5行政区自治会自主防災会
六本木自主防災会
土沢第6行政区自主防災会
安俵自治会自主防災会
北成島自治会自主防災会
南成島自主防災会
落合・小通自主防災組織

遠野市ハザードマップ



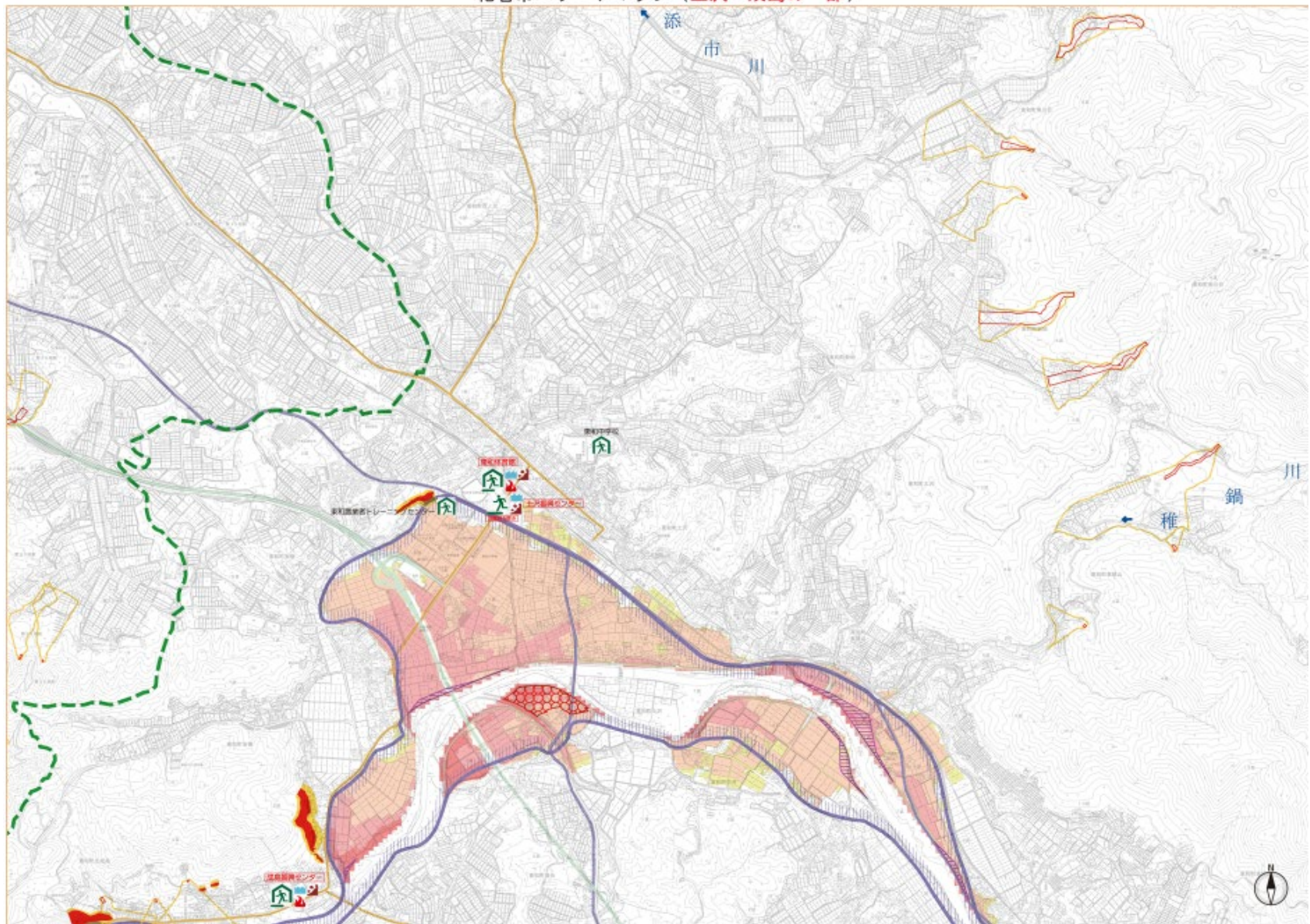
岩手県総合防災訓練会場図【遠野市】



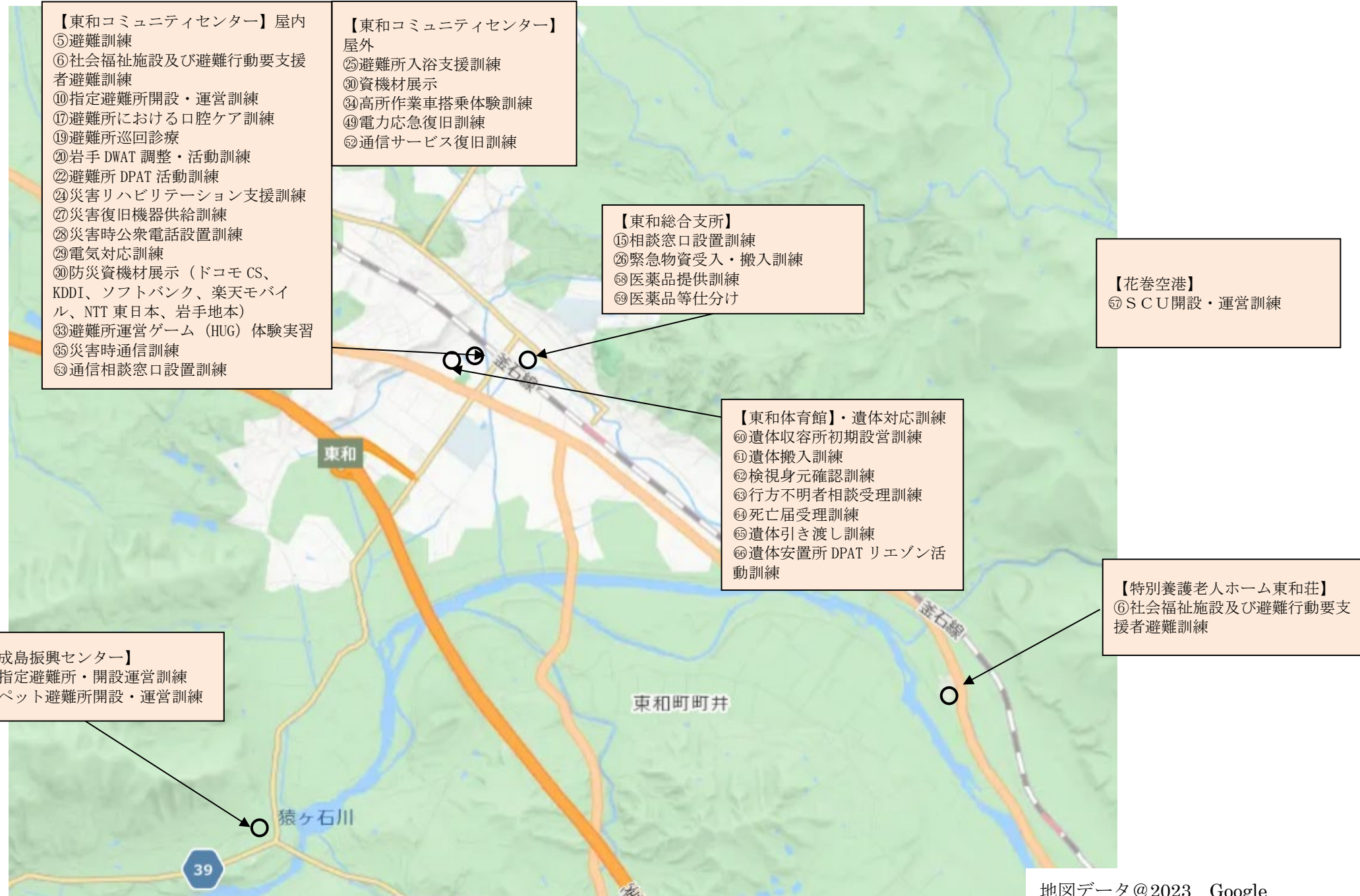
地図データ@2023 Google

花巻市ハザードマップ（東和地区）

花巻市ハザードマップ（土沢・成島の一部）



岩手県総合防災訓練会場図【花巻市東和地区】



総合防災訓練項目実施要領（機能別）

【訓練①】防災対策・避難等

(1) 設置・運営・伝達訓練

訓練項目	No.	訓練時間	訓練概要	訓練実施機関 ※調整主体:○	実施場所
県職員非常時連絡態勢確認訓練	1	5:00	県災害対策本部3号体制の呼集、県全職員への非常時連絡態勢確認を実施する。	○岩手県（防災課）	岩手県庁舎
現地連絡員派遣訓練	2	11月8日（金） 9:00～12:00	各市の災害情報やニーズを把握するため、花巻地方支部から連絡員を派遣し衛星携帯電話等を使用した情報収集を行う。	・岩手県（花巻地方支部） ・遠野市 ・花巻市	遠野市役所 花巻市役所
映像伝送訓練	3	8:30～11:30	災害活動を行う部隊の活動状況の映像を遠野市災害対策本部に伝送する。	○岩手県警察本部 ・東北管区警察局岩手県情報通信部 ・遠野市	
通信情報連絡訓練	4	11月8日（金） 9:00～12:00	・被災市からの要請を受け、広域火葬を実施することとし、被災市及び火葬場との連絡調整を行う。 ・災害時における棺等葬祭用品の確保に関する協定及び災害時における遺体搬送に関する協定に基づき、協力要請を行う。 ・災害時の関係機関との通信手段及び要請要領等について確認し、災害対応能力を向上する。	○岩手県（県民くらしの安全課・防災課） ・遠野市 ・花巻市	県庁、各市役所

(2) 避難訓練

訓練項目	No.	訓練時間	訓練概要	訓練実施機関 ※調整主体:○	実施場所
避難訓練	5	8:30～12:00	避難指示等が発令されたため、住民は最寄りの避難場所や避難所に避難する。	○遠野市 ・各自治会 ・各自主防災組織 ・遠野市消防団	遠野市総合福祉センター
		8:30～11:00	避難指示等が発令されたため、住民は最寄りの避難場所や避難所に避難する。	○花巻市 ・各自治会 ・各自主防災組織 ・花巻市消防団	東和コミュニティセンター 成島振興センター
社会福祉施設及び避難行動要支援者避難訓練	6	8:30～9:30	・「高齢者等避難」の発令に基づき社会福祉施設から避難場所等への避難 ・個別避難計画に基づき市民（自主防等）の協力に基づく避難 ・指定避難所での生活が難しい人を受け入れる福祉避難所の設置調整の訓練	○花巻市 ・社会福祉法人東和仁寿会 ・花巻市社会福祉協議会 ・東和土沢地区各自主防災組織	特別養護老人ホーム東和荘 東和コミュニティセンター
医療的ケア児避難訓練	7	8:30～12:00	医療的ケア児に関するパネルを設置して、普及啓発を行う。	・岩手県医療的ケア児支援センター相談支援部出張講座	遠野健康福祉の里
避難場所での妊婦対応	8	10:00～12:00	避難場所でモバイル型分娩監視装置を円滑に装着できるように訓練する。	○遠野市（健康福祉部） ・岩手医科大学産婦人科 ・助産院「ねっと・ゆりかご」	遠野健康福祉の里

訓練項目	No.	訓練時間	訓練概要	訓練実施機関 ※調整主体:○	実施場所
広域避難移送・受入れ訓練	9	11:00～12:00	・釜石市との協定に基づき、遠野市が避難者を受け入れる。	○遠野市 ・遠野市消防団 ・岩手県バス協会 ・陸上自衛隊岩手駐屯地 ・岩手県国際交流協会 ・岩手県（国際室）	遠野市総合福祉センター

【訓練②】避難所運営

避難所開設・運営訓練

訓練項目	No.	訓練時間	訓練概要	訓練実施機関 ※調整主体:○	実施場所
指定避難所開設・運営訓練	10	8:30～12:00	避難指示発令に伴い、避難所開設・運営、福祉避難所開設・運営を行う。	○遠野市	遠野市総合福祉センター
		9:00～11:00	避難指示発令に伴い、避難所開設・運営を行う。	○花巻市 ・東和地域各自主防災組織	東和コミュニティセンター 成島振興センター
ペット同行避難所開設・運営訓練	11	9:30～11:30	ペットを連れてきた避難者の誘導及びペットの保管を行う。	○花巻市 ・岩手県（県民くらしの安全課） ・県中部保健所 ・岩手県獣医師会	成島振興センター
避難者把握デジタル実証訓練	12	9:00～12:00	避難所受付にLINEやマイナンバーカードを活用し、リアルタイムで避難状況の把握や物資の供給支援を行う。	○岩手県（復興危機管理室） ・遠野市	遠野市総合福祉センター
避難所の受入れ訓練	13	8:30～11:30	外国人等の様々な文化的背景を持つ避難者に対する対応を訓練する。	○岩手県（国際室） ○岩手県国際交流協会 ・遠野市	遠野市総合福祉センター
避難所等での安全パトロール	14	9:00～12:00	岩手県警等からの要請を受け、避難所内の安全パトロールを行う。	○遠野市 ・岩手県警備業協会 ・遠野警察署	遠野市総合福祉センター
相談窓口設置訓練	15	9:00～11:00	遺失・拾得や警察に関係する相談に対応するため、自治体の相談窓口設置訓練に合わせ、警察の相談窓口の設置訓練を実施	○花巻市 ・岩手県警花巻署	東和総合支所
避難所における感染症予防対策訓練	16	9:00～12:00	・避難所となった施設の環境検査を実施する。 ・感染症予防のため、避難者に対する衛生指導（消毒薬の希釈方法・ペーパータオルを使ったマスクの作り方・手指衛生・マスク着脱）、感染予防の周知啓発を行う。	○いわて感染制御支援チーム（ICAT） ・岩手県（医療政策室） ・遠野市	遠野市総合福祉センター
避難所における口腔ケア訓練	17	9:00～11:00	避難所における感染症対策と併せて、避難者への口腔衛生指導を行う。	○花巻市 ・岩手県歯科医師会	東和コミュニティセンター
避難所における見守り、健康相談訓練	18	9:00～11:30	避難所利用者の健康チェック、健康相談も対応。必要時、医療救護所に紹介。	○遠野市 ・岩手県看護協会 ・岩手 DPAT	遠野市総合福祉センター
避難所での巡回診療訓練	19	9:00～11:00	避難所巡回診療、こころのケア、薬剤処方において、関係機関と連携を図る。	○花巻市 ・日本赤十字社岩手県支部 ・盛岡赤十字病院 ・岩手 DPAT ・岩手県災害派遣福祉チーム（DWAT） ・岩手県看護協会	東和コミュニティセンター

訓練項目	No.	訓練時間	訓練概要	訓練実施機関 ※調整主体:○	実施場所
岩手県災害派遣福祉チーム (DWAT) 調整・活動訓練	20	9:00～11:00	指定避難所において要配慮者の福祉ニーズに対応するため、災害派遣福祉チームを派遣し、スクリーニング、ニーズ把握、相談対応を実施する。	○岩手県（地域福祉課） ・花巻市 ・岩手県災害派遣福祉チーム (DWAT) ・岩手 DMAT ・岩手 DPAT ・岩手県看護協会 ・日本赤十字社岩手県支部 ・いわて感染制御チーム (ICAT) 等	東和コミュニティセンター
避難所岩手 DPAT リエゾン活動訓練	21	9:00～11:00	避難所でのこころのケアのニーズを把握するため、指定避難所において、リエゾンによる情報収集をおこない、現地関係機関および DPAT 活動拠点本部との連絡調整、連携を行う。	○岩手県（障がい保健福祉課） ・岩手医科大学附属病院 (岩手 DPAT) ・その他精神科医療機関	遠野市総合福祉センター
避難所岩手 DPAT 活動訓練	22	9:00～11:00	避難所でのこころのケアのニーズを把握するため、DPAT チームを派遣し、現地関係機関および DPAT 活動拠点本部との連絡調整、連携を行う。	○岩手県（障がい保健福祉課） ・花巻市 ・岩手医科大学附属病院 (岩手 DPAT) ・その他精神科医療機関	東和コミュニティセンター
J-SPEED を活用した避難所における関係機関調整訓練	23	9:00～11:30	巡回診療等により収集した患者の情報を J-SPEED（災害診療記録）で見える化し、避難所の状況について医療本部との情報共有を行う。	○岩手 DMAT ・遠野市 ・花巻市 ・日本赤十字社岩手県支部 ・岩手県災害派遣福祉チーム (DWAT) ・岩手県歯科医師会 ・岩手県薬剤師会 ・岩手県（障がい保健福祉課） ・岩手 DPAT	遠野市総合福祉センター、各避難所
災害リハビリテーション支援訓練	24	9:00～11:00	避難所において、災害リハビリテーション支援に係る活動を実施する。	・いわて災害リハビリテーション推進協議会 (JRAT)	東和コミュニティセンター
避難所入浴支援訓練	25	8:30～12:00	水循環式シャワーを用いて避難された方々へ入浴支援を行う。(展示のみ)	○花巻市 ・東日本電信電話株式会社岩手支店	東和コミュニティセンター
緊急物資受入・輸送訓練	26	8:30～11:00	県の後方支援拠点から市の防災拠点への物資受入及び物資拠点から指定避難所までの物資の輸送を実施する。	○岩手県（産業経済交流課） ・遠野市 ・花巻市 ・公益社団法人岩手県トラック協会 ・陸上自衛隊岩手駐屯地 ・遠野市社会福祉協議会 ・花巻市社会福祉協議会	北上合同庁舎 遠野市稲荷下屋内運動場 東和総合支所

【訓練③】防災知識の普及啓発・防災意識の高揚

(1) 普及啓発訓練

訓練項目	No.	訓練時間	訓練概要	訓練実施機関 ※調整主体:○	実施場所
災害供給機器供給訓練	27	8:30～12:00	災害により生じたガス設備の損傷を復旧するとともに、災害対応機器にLPガスを供給し稼働する。	○花巻市 ・岩手県高圧ガス保安協会 花巻支部	東和コミュニティセンター
災害時用公衆電話設置訓練	28	8:30～11:00	避難所運営者による災害時用公衆電話の開設を行う。	○花巻市 ・東日本電信電話株式会社 岩手支店	東和コミュニティセンター
電気対応訓練	29	8:30～11:00	パネル展示により、災害発生時における電気関連の対応、災害発生後の注意事項や電気使用を再開する際の注意事項等の理解促進を行う。	○花巻市 ・東北電力株式会社岩手支店 ・東北電力ネットワーク株式会社岩手支社	東和コミュニティセンター

(2) 防災学習訓練

訓練項目	No.	訓練時間	訓練概要	訓練実施機関 ※調整主体:○	実施場所
防災資機材展示	30	8:30～12:00	防災資機材等を展示し、災害時に活用できる資機材等を確認することにより、住民等の防災意識の高揚を図る。	○遠野市 ・いわてNPO災害支援ネットワーク ・自衛隊地方協力本部 ・東北地方整備局岩手河川国道事務所	遠野健康福祉の里
		8:30～11:00	・災害時に活用できる資機材、防災車両等を展示する。 ・衛星携帯電話、デジタル簡易無線機、MCA無線機、衛星インターネット機器等を展示し、周知する。	○花巻市 ・株式会社ドコモCS東北岩手支店 ・KDDI株式会社 ・ソフトバンク株式会社 ・楽天モバイル ・東日本電信電話株式会社岩手支店 ・自衛隊地方協力本部	東和コミュニティセンター
防災学習	31	8:30～12:00	・火災予防・防災啓蒙用品の展示を行う。 ・気象防災パネル等の展示により、防災意識の高揚を図る。	○遠野市 ・一般財団法人岩手県防災保安協会 ・岩手県石油商業組合 ・自衛隊地方協力本部 ・盛岡地方気象台	遠野健康福祉の里
防災指導車、地震体験展示訓練	32	8:30～12:00	防災指導車による地震体験を通じ、防災意識の高揚を図る。	○遠野市 ・岩手県立総合防災センター	遠野健康福祉の里
避難所運営ゲーム(HUG)の体験実習	33	9:00～11:00	受入者の詳細状況を避難所担当者に条件付与して、次々と直面する様々な事態に遭遇、避難者の個別の状況を理解し、適正な割当位置を指定する。	○花巻市 ・損害保険ジャパン株式会社 ・NPO法人日本防災士会岩手県支部	東和コミュニティセンター
高所作業車搭乗体験訓練	34	8:30～11:00	設備復旧にあたる高所作業車に一般参加者が体験搭乗する。	○花巻市 ・東日本電信電話株式会社岩手支店	東和コミュニティセンター
災害時通信訓練	35	8:30～11:00	・災害伝言板を使用した安否確認を実施する。 ・災害対策機器活用になる実災害を想定した取組を実施する。 ・災害時用通信機材を使用し、避難者に音声通信・Wi-Fi通信を提供する。	○花巻市 ・株式会社ドコモCS東北岩手支店 ・KDDI株式会社東北総支社 ・ソフトバンク株式会社 ・楽天モバイル株式会社 ・東日本電信電話株式会社岩手支店	東和コミュニティセンター

訓練項目	No.	訓練時間	訓練概要	訓練実施機関 ※調整主体:○	実施場所
		8:30～ 11:00	<ul style="list-style-type: none"> ・災害時用通信機材を使用し、避難者に音声通信・Wi-Fi通信を提供する。 ・広域停電時に移動電源車を用いてNTTビルへ電力供給し安定した通信を提供する。 	<ul style="list-style-type: none"> ・花巻市 ○東日本電信電話株式会社岩手支店 	東和コミュニティセンター
災害写真記録訓練	36	8:30～ 12:00	<ul style="list-style-type: none"> ・各訓練状況の写真を撮影する。 ・各機関の撮影した映像資料を共有する。 ・記録を整理する。 	<ul style="list-style-type: none"> ○岩手県（防災課） ・遠野市・花巻市 ・参加機関 	全会場

【訓練④】関係機関の対応・連携強化

(1) 救助・救援訓練等

訓練項目	No.	訓練時間	訓練概要	訓練実施機関 ※調整主体:○	実施場所
ヘリコプター事前運用訓練	37	9/6 13:00～ 16:00	災害救助犬のヘリコプター体験のために、事前訓練を実施する。	<ul style="list-style-type: none"> ○岩手県（防災課） ・陸上自衛隊岩手駐屯地（ヘリコプター） ・NPO法人災害救助犬ネットワーク ・はたらく犬いわて ・一般社団法人ジャパンケネルクラブ 	陸上自衛隊岩手駐屯地
救出救助訓練	38	9:30～ 11:30	土砂崩れにより、流入した家屋等や倒壊した家屋に生き埋めになっている要救助者の救出救助を行う。	<ul style="list-style-type: none"> ○遠野市消防本部（遠野消防署） ・遠野市消防団 ・岩手県警機動隊 ・陸上自衛隊岩手駐屯地 ・一般社団法人岩手県建設業協会 	遠野運動公園
孤立者救助訓練	39	9:30～ 11:30	道路寸断等で孤立する集落の住民を、ヘリコプターにより救助する。	<ul style="list-style-type: none"> ○遠野市消防本部 ・防災航空隊 ・陸上自衛隊岩手駐屯地 ・陸上自衛隊八戸駐屯地 	遠野運動公園
部隊輸送訓練	40	9:00～ 11:30	道路寸断等で孤立する集落へ、県警を輸送し投入する。	<ul style="list-style-type: none"> ○遠野市消防本部 ・防災航空隊 ・岩手県警機動隊 	遠野運動公園
地上偵察訓練	41	9:30～ 11:30	被害状況等を確認するため、オフロードバイクにより地上偵察を行う。	<ul style="list-style-type: none"> ○遠野市 ・岩手県警交通機動隊 	遠野運動公園
応急救護所開設・運営訓練	42	9:30～ 11:30	<p>応急救護所を開設し、関係機関の連携による医療救護活動を行う。</p> <p>この際、外国人在留者・観光客等に対する医療・救護訓練を実施する。</p>	<ul style="list-style-type: none"> ○遠野市消防本部（遠野消防署） ・JMAT 	遠野運動公園
多数傷病者トリアージ・搬送訓練	43	9:30～ 11:30	<p>生き埋めになっている要救護者が複数発生したことから、緊急度や重症度に応じて適切な処置や搬送を行う。</p> <p>緊急度の高い傷病者をヘリコプターで病院へ搬送する。</p>	<ul style="list-style-type: none"> ○遠野市消防本部（遠野消防署） ・JMAT ・岩手県警遠野警察署 ・遠野市消防団 	遠野運動公園
負傷者搬送・処置訓練	44	9:30～ 11:30	負傷者を災害現場から応急救護所へ搬送し、負傷者の処置を行う。	<ul style="list-style-type: none"> ○遠野市消防本部（遠野消防署） ・遠野市消防団 ・陸上自衛隊岩手駐屯地 	遠野運動公園
災害救助犬捜索訓練	45	9:30～ 11:30	災害救助犬による模擬捜索活動を行うとともに、救助犬の活動内容・活動方針などの展示を行う。	<ul style="list-style-type: none"> ○遠野市消防本部（遠野消防署） ・陸上自衛隊岩手駐屯地 ・NPO法人災害救助犬ネットワーク ・はたらく犬いわて ・一般社団法人ジャパンケネルクラブ 	遠野運動公園

(2) 災害対応訓練

訓練項目	No.	訓練時間	訓練概要	訓練実施機関 ※調整主体:○	実施場所
放置車両排除訓練	46	9:30～11:30	救助活動、緊急輸送路等確保のためのミニレッカーによる放置車両等の移動・除去を行う。	○日本自動車連盟東北本部岩手支部 ・岩手県警遠野警察署 ・遠野市	遠野運動公園
災害ボランティアセンター開設・運営訓練	47	9:00～12:00	災害発生により、被災者への福祉救援活動を行うため、ボランティアセンターを開設・運営する。	○遠野市社会福祉協議会 ○花巻市社会福祉協議会 ・遠野市 ・花巻市	遠野市総合福祉センター
避難所給電訓練	48	11:00～12:00	指定避難所において、電気自動車からの給電を受ける。	○岩手県（復興くらし再建課） ・日本自動車販売協会連合会岩手県支部 ・遠野市	遠野市総合福祉センター
電力応急復旧訓練	49	9:00～11:00	・電源車からの給電で指定避難所の電力復旧を行う。 ・発電機への燃料供給による電力供給を継続する。	○花巻市 ・東北電力ネットワーク株式会社岩手支社 ・岩手県石油商業協同組合	東和コミュニティセンター
重要施設への燃料確保訓練	50	11:00～12:00	指定避難所に対し、安定的に燃料を確保する。	○岩手県（商工企画室） ・岩手県石油商業協同組合 ・遠野市	遠野市総合福祉センター
緊急車両への給油訓練	51	10:00～11:00	発災に伴い、地域の燃料不足が見込まれる場合、災害時緊急車両への優先給油を行う。	○岩手県（商工企画室） ・岩手県石油商業協同組合 ・遠野市消防本部 ・花巻市消防本部	遠野市内給油所 花巻市内給油所
通信事業者による通信サービス復旧訓練	52	9:00～11:00	災害でダウンした携帯電話基地局の機能を、通信事業者の移動基地局車等で復旧する。	○花巻市 ・株式会社ドコモCS東北岩手支店 ・KDDI株式会社東北総支社 ・ソフトバンク株式会社 ・楽天モバイル株式会社	東和コミュニティセンター
通信相談窓口設置訓練	53	9:00～11:00	災害発生時に役場等のスペースにて相談窓口を設置し、通信に関する相談受付並びに事務処理等を実施する。	○花巻市 ・東日本電信電話株式会社岩手支店	東和コミュニティセンター
災害対策用機械設置訓練	54	8:30～12:00	被災地の応急復旧作業の現地指揮、打合せ場所の設置や応急復旧場所の夜間照明作業を行う。	○遠野市 ・東北地方整備局岩手河川国道事務所	遠野運動公園
岩手DMAT活動拠点本部設置・運営訓練	55	8:30～11:30	被災地の災害拠点病院に岩手DMAT現地活動拠点本部を設置し、現地へ派遣されたDMATの活動調整・支援を行う。	○岩手県（医療政策室） ・岩手DMAT ・岩手県立中部病院	岩手県立中部病院
岩手DPAT活動拠点本部設置・運営訓練	56	8:30～11:30	被災地の災害拠点病院に岩手DPATの活動拠点本部を設置し、現地へ派遣されたリエゾンが収集した情報の整理、こころのケアのニーズの把握等、現地との連絡調整、支援を行う。	○岩手県（障がい保健福祉課） ・岩手県精神保健福祉センター ・岩手医科大学附属病院（岩手DPAT） ・その他精神科医療機関（未定） ・岩手県立中部病院	岩手県立中部病院
SCU開設・運営訓練	57	8:30～11:30	・花巻空港、航空消防隊車両格納庫、県防災航空センター、花巻市交流会館が広域搬送拠点臨時医療施設（花巻型SCU）、災害派遣医療チーム（DMAT）等の広域防災拠点となり活動することを想定した訓練	○岩手県 ・県花巻空港事務所 ・陸上自衛隊 ・県防災航空隊 ・花巻市消防本部 ・災害派遣医療チーム（岩手DMAT）	花巻空港、県防災航空センター、花巻市交流会館

訓練項目	No.	訓練時間	訓練概要	訓練実施機関 ※調整主体:○	実施場所
医薬品供給訓練	58	9:00～ 11:00	避難所において医療救護班等が巡回診療を行う。災害処方箋が発行された場合は、薬剤師班が調剤し、与薬・服薬指導を行う。	○岩手県（健康国保課） ・花巻市 ・岩手県薬剤師会	東和総合支所
医薬品等仕分け訓練	59	9:00～ 11:00	支援医薬品等の集積場所において、災対本部から指示を受けた薬剤師会が分別・整理を行うとともに、医薬品等のリストを作成する。作成したリストを避難所等に設置された救護所に情報提供する（みなし）。	○岩手県（健康国保課） ・花巻市 ・岩手県薬剤師会	東和総合支所

(3) 遺体対応訓練

訓練項目	No.	訓練時間	訓練概要	訓練実施機関 ※調整主体:○	実施場所
遺体収容所初期設営訓練	60	10:00～ 12:00	発災後、最悪の状況を想定し、遺体収容所検視場所の選定をし、ブルーシートを敷くなどの初期準備を行う。	○花巻市 ・岩手県警察本部 ・岩手医科大学法科学講座法医学分野	東和体育館
遺体搬入訓練	61	10:00～ 12:00	発見された遺体・心肺停止者の受付を行う。	○岩手県警察本部 ・花巻市 ・岩手県医師会 ・岩手医科大学法科学講座法医学分野	東和体育館
検視身元確認訓練	62	10:00～ 12:00	関係機関が連携し、検視、検案、口腔内所見採取、身元確認作業を行う。 東日本大震災後当時の身元確認作業を検証し、訓練に参加して技術更新につとめてきたが、その後の台風被災時での経験等を盛り込みさらなる訓練を実施し、関係機関との連携を図る。（歯科医師会）	○岩手県警察本部 ・花巻市 ・岩手県医師会 ・岩手県歯科医師会 ・岩手医科大学法科学講座法医学分野 ・岩手医科大学法科学講座法歯学・災害口腔医学分野 ・岩手検案医会 ・岩手医科大学附属病院	東和体育館
行方不明者相談受理訓練	63	10:00～ 12:00	遺体安置所を訪れた行方不明者家族から行方不明者届の受理を行う。	○岩手県警察本部 ・花巻市 ・岩手 DPAT	東和体育館
死亡届受理訓練	64	10:00～ 12:00	停電時等非常時において死亡届を受理する。	○花巻市 ・岩手医科大学法科学講座法医学分野	東和体育館
遺体引き渡し訓練	65	10:00～ 12:00	・遺体取り違えを防ぐため、市と連携し行方不明者名簿を作成し、身元確認後の引き渡しを行う。 ・遺体処置及び遺族の希望により復元を行う。 ・遺族のグリーフケアを行う。 ・チーム内の連携訓練を行う。	○花巻市 ・岩手県警察本部 ・岩手 DPAT ・株式会社桜	東和体育館
遺体安置所岩手 DPAT リエゾン活動訓練	66	10:00～ 12:00	行方不明者家族や遺族へのこころのケアのニーズ把握のため、遺体安置所におけるリエゾンによる情報収集を行い、現地関係機関及び DPAT 活動拠点本部との連絡調整、連携を行う。	○岩手県（障がい保健福祉課） ・岩手県精神保健福祉センター ・岩手医科大学附属病院（岩手 DPAT） ・その他精神科医療機関（未定）	東和体育館

(5) 多言語対応訓練

訓練項目	No.	訓練時間	訓練概要	訓練実施機関 ※調整主体:○	実施場所
三者間通話による多言語通訳システム活用訓練	67	8:30～ 12:00	災害現場からの外国人からの119番への対応を行う。	・遠野市消防本部（遠野消防署）	遠野運動公園
スマホの多言語対応アプリ活用訓練	68	8:30～ 12:00	救急隊用の多言語音声翻訳アプリ「救急ボイストラ」搭載スマホによる外国人傷病者への救急対応を行う。	・遠野市消防本部（遠野消防署）	遠野運動公園
災害時多言語支援窓口連携訓練	69	8:30～ 12:00	外国人避難者等に対し、災害時多言語支援窓口（盛岡）から遠隔での通訳翻訳の支援や多言語での相談対応を行う。	○岩手県（国際室） ○岩手県国際交流協会 ・遠野市 ・花巻市	盛岡市アイーナ