

岩手県森林審議会
松くい虫対策部会の審議結果について

岩手県森林審議会松くい虫対策部会

森林審議会松くい虫対策部会

- 1 審議期日
令和6年2月22日（木）10時00分～12時00分
- 2 場所
岩手県庁 12階 特別会議室
- 3 部会委員
部会長 山中 高史
委員 伊藤 弓枝
委員 手塚 さや香
委員 橋浦 律子
以上4名出席
- 4 審議事項
高度公益機能森林等の区域の変更
- 5 審議結果
適当と認める

松くい虫対策対象松林について

高度公益機能森林（A）

高度公益機能森林は、以下の要件を持つ特定森林（松くい虫対策では、松林）の中から民有林について県が指定する。

- 1 保安林に指定された松林
- 2 災害の防止、水源のかん養、環境の保全について高い公益的機能を有し、松以外ではその機能を確保することが困難なもの（景勝地、せき悪地帯の松林等の他の樹種では、その機能を確保することが困難で、かつ将来にわたって、保全していく必要があるもの）

被害拡大防止森林（B）

被害拡大防止森林は、松くい虫の被害対策を緊急に行わなければ、その被害が、高度公益機能森林に著しく拡大すると認められる松林で、民有林について県が指定する。

具体的には、高度公益機能森林の周辺部にあつて、その被害程度、立地条件等からみて、高度公益機能森林の効果的な保全のため一体として対策を講ずる必要があると認められるもの。

地区実施計画対象森林

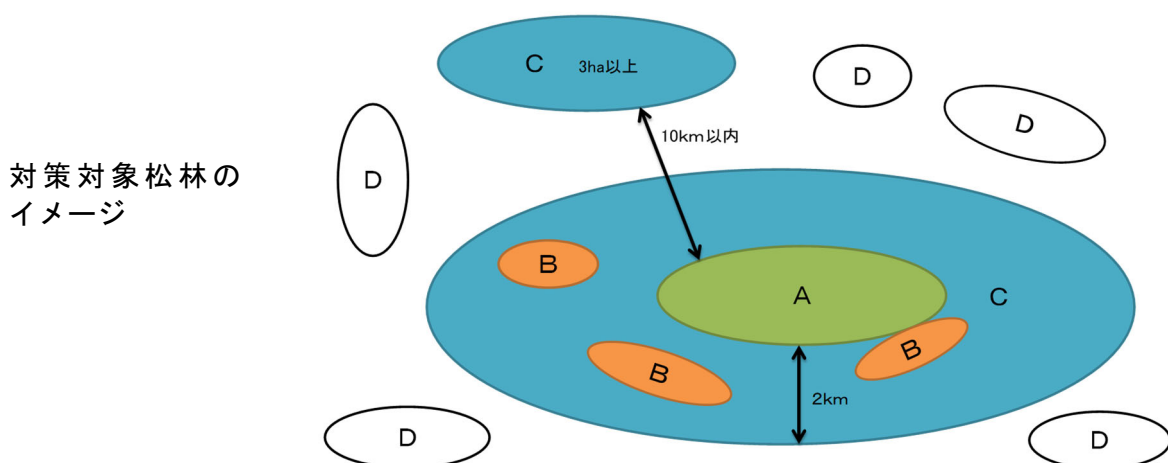
高度公益機能森林及び被害拡大防止森林以外で、以下の基準に適合する松林について、市町村が定める。

1 地区保全森林（C）

地区実施計画対象森林のうち、高度公益機能森林の周辺（概ね 2km 以内）に位置する松林又は高度公益機能森林の周辺 10km 以内に位置し概ね 3ha の団地を形成している松林で、松林として保全を図りながら高度公益機能森林への被害拡大を防止していく松林を対象とする。

2 地区被害拡大防止森林（D）

地区実施計画森林のうち、上記の地区保全森林以外のもの。



高度公益機能森林等の区域の変更について

1 高度公益機能森林及び被害拡大防止森林の区域

松くい虫等を防除し又はそのまん延を防止することにより、森林資源として重要な特定森林を保護し、及びその有する機能を確保するため、森林病虫害等防除法第7条の5に基づき、都道府県知事が森林審議会及び関係市町村長の意見を聞いたうえで指定する区域。

2 変更の内容

- (1) 岩手町内の松林について、保安林を高度公益機能森林に追加し、防除対策を推進するもの。併せて、追加した高度公益機能森林を松くい虫防除監視帯とすることで、被害監視を強化するもの。また、被害拡大防止森林の一部について、伐採により松林でなくなった森林を被害拡大防止森林から除外するもの。
- (2) 遠野市の高度公益機能森林の一部について、伐採により現況が松林でなくなったことから、高度公益機能森林から除外するもの。また、被害拡大防止森林の一部について、樹種転換により松林でなくなった森林を被害拡大防止森林から除外するもの。
- (3) 一関市の高度公益機能森林の一部について、伐採により現況が松林でなくなったことから、高度公益機能森林から除外するもの。また、被害拡大防止森林の一部について、樹種転換により松林でなくなった森林を被害拡大防止森林から除外するもの。

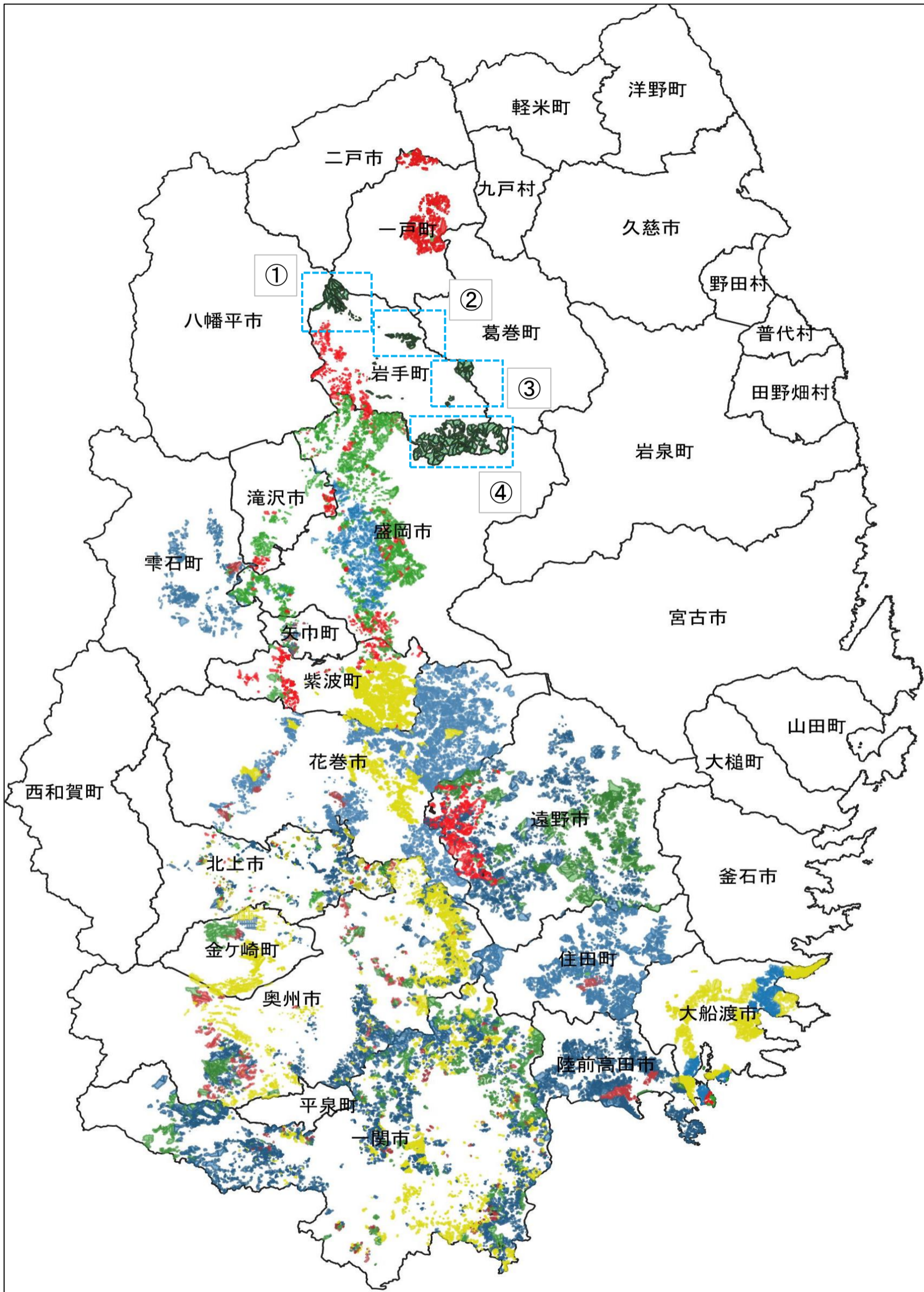
3 高度公益機能森林等の区域の変更

市町村別の区域変更

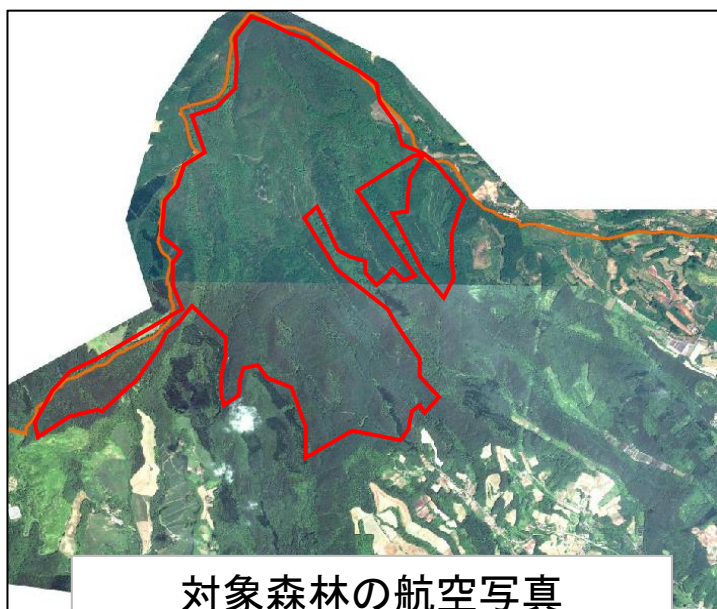
市 町 村	高度公益機能森林 (ha)			被害拡大防止森林 (ha)		
	変更前	変更後	増減	変更前	変更後	増減
盛岡市	2,016	2,016	0	355	355	0
滝沢市	128	128	0	137	137	0
雫石町	11	11	0	168	168	0
岩手町	20	1,984	1,964	284	277	-7
紫波町	271	271	0	421	421	0
矢巾町	41	41	0	44	44	0
奥州市	1,138	1,138	0	677	677	0
金ヶ崎町	298	298	0	23	23	0
花巻市	269	269	0	223	223	0
北上市	117	117	0	35	35	0
遠野市	2,381	2,380	-1	1,681	1,654	-27
一関市	2,134	2,112	-22	283	278	-5
平泉町	48	48	0	19	19	0
大船渡市	45	45	0	62	62	0
陸前高田市	37	37	0	165	165	0
住田町	24	24	0	183	183	0
一戸町	42	42	0	318	318	0
計	9,021	10,962	1,941	5,078	5,039	-39

注 単位未満を四捨五入しているため、各数値の積み上げと増減、合計は必ずしも一致しない。

岩手県の高度公益機能森林等の区域図



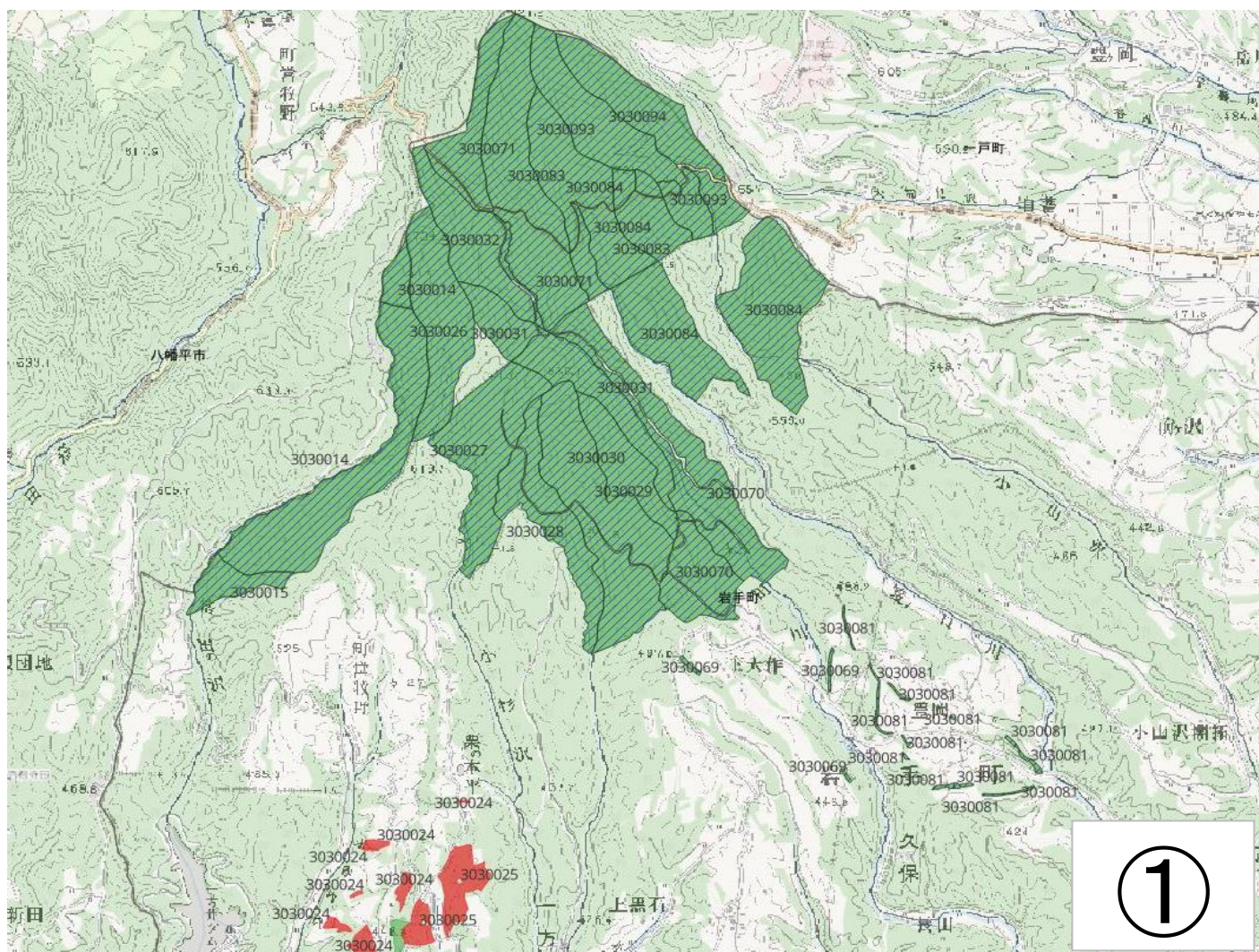
内容	凡例
高度公益機能森林	緑色
被害拡大防止森林	赤色
地区保全森林（参考）	青色
地区被害拡大防止森林（参考）	黄色



対象森林の航空写真



対象森林の写真(70林班)
(水源かん養保安林)



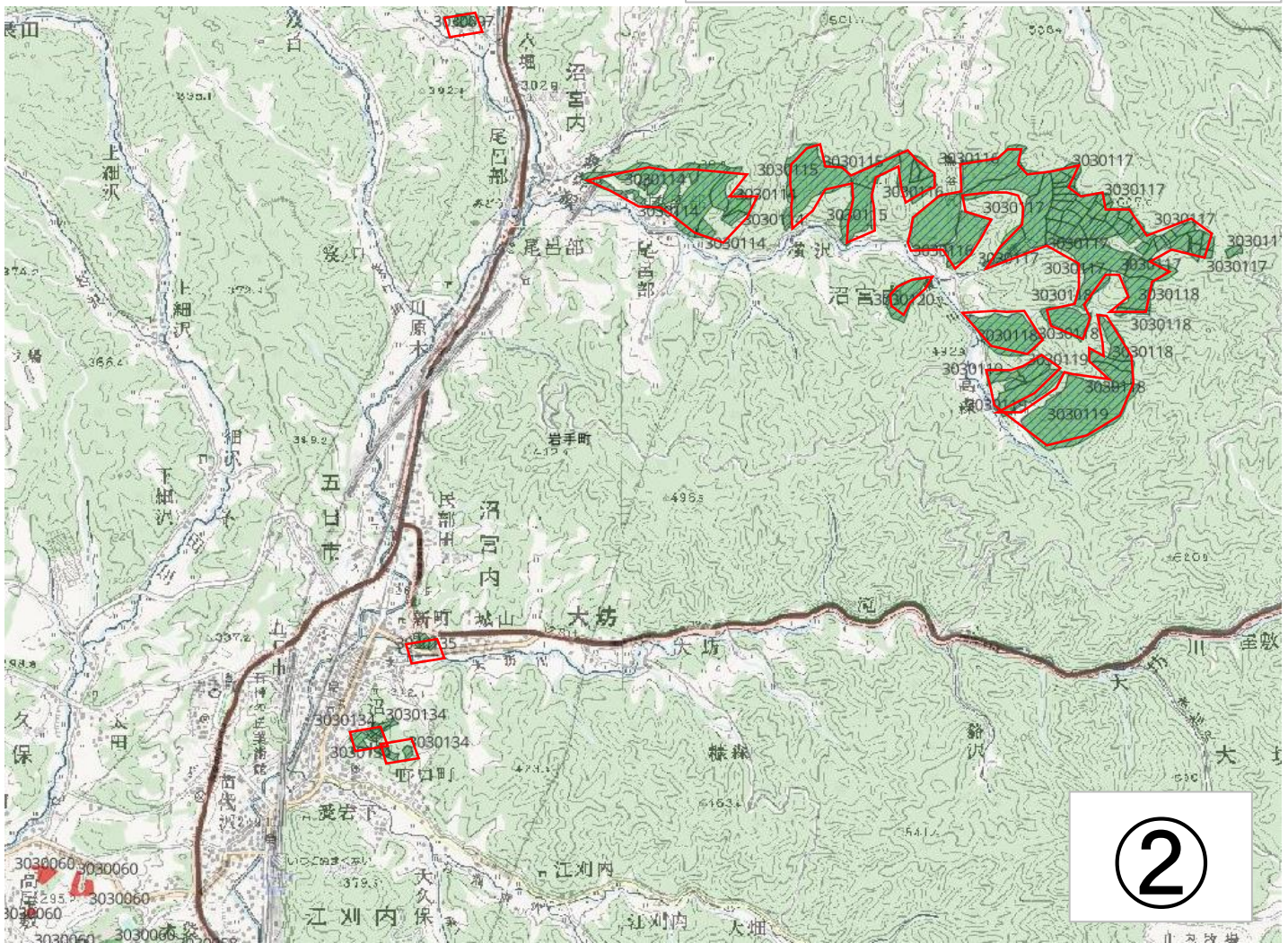
内容	凡例	林班
高度公益機能森林		別紙参照
被害拡大防止森林		別紙参照
新たに高度公益機能森林を追加		14,15,26,27,28,29,30,31,32,3 3,69,70,71,81,83,84,93



対象森林の航空写真



対象森林の写真(119林班)
(土砂流出防備保安林)



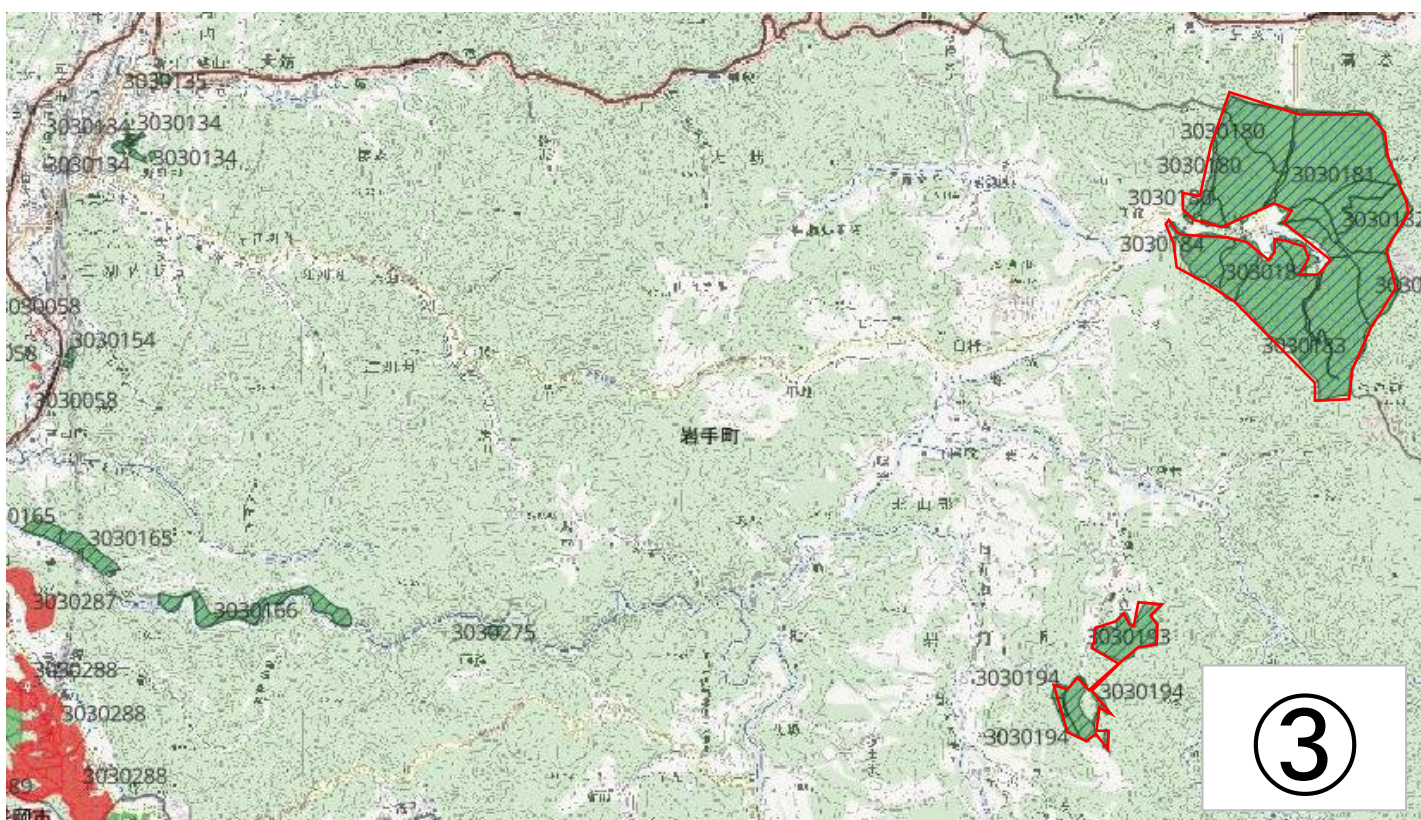
内容	凡例	林班
高度公益機能森林		別紙参照
被害拡大防止森林		別紙参照
新たに高度公益機能森林を追加		114,115,116,117,118,119, 120



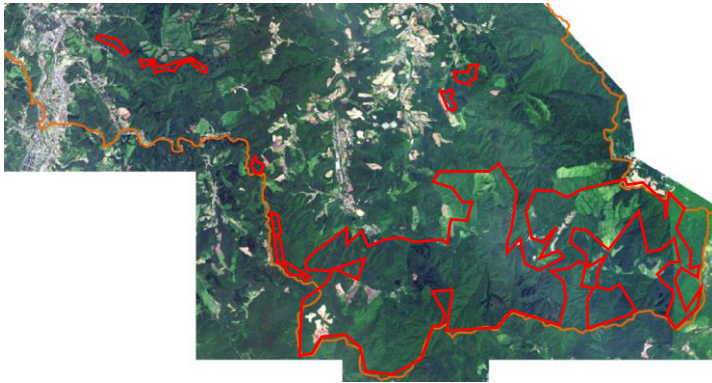
対象森林の航空写真



対象森林の写真(182林班)
(水源かん養保安林)



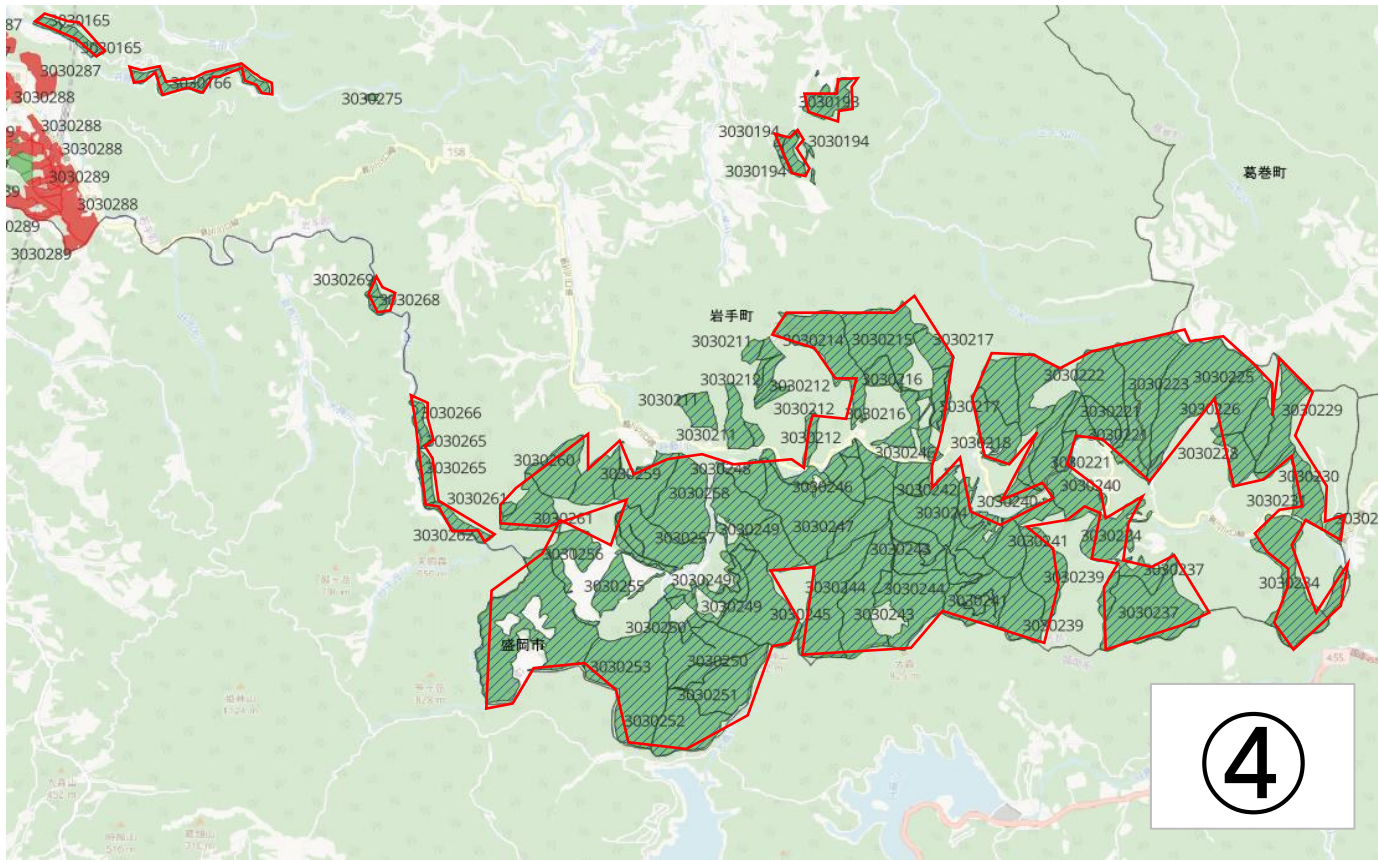
内容	凡例	林班
高度公益機能森林		別紙参照
被害拡大防止森林		別紙参照
新たに高度公益機能森林を追加		165,166,180,182,183,193,194



対象森林の航空写真

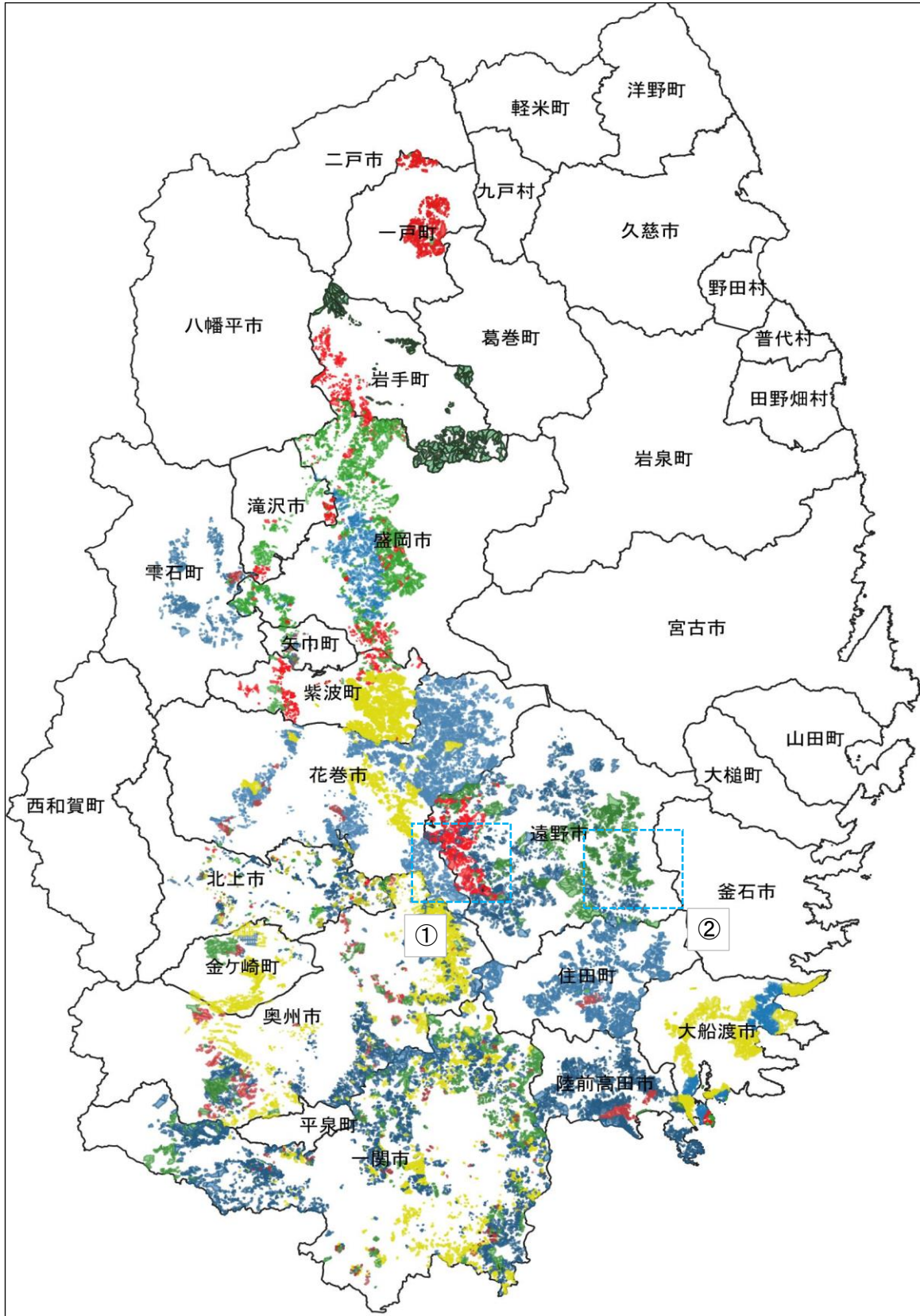


対象森林の写真(182林班)
(水源かん養保安林)



内容	凡例	林班
高度公益機能森林		別紙参照
被害拡大防止森林		別紙参照
新たに高度公益機能森林を追加		211,212,214,215,216,217,218 ,219,220,221,222,223,224,22 5,226,228,229,230,231,232, 233,234,237,238,239,240,241 ,242,243,244,245,246,247,24 8,249,250,251,252,253,254,2 55,256,257,258,259,260,261, 262,265,266,268,269,275

岩手県の高度公益機能森林等の区域図



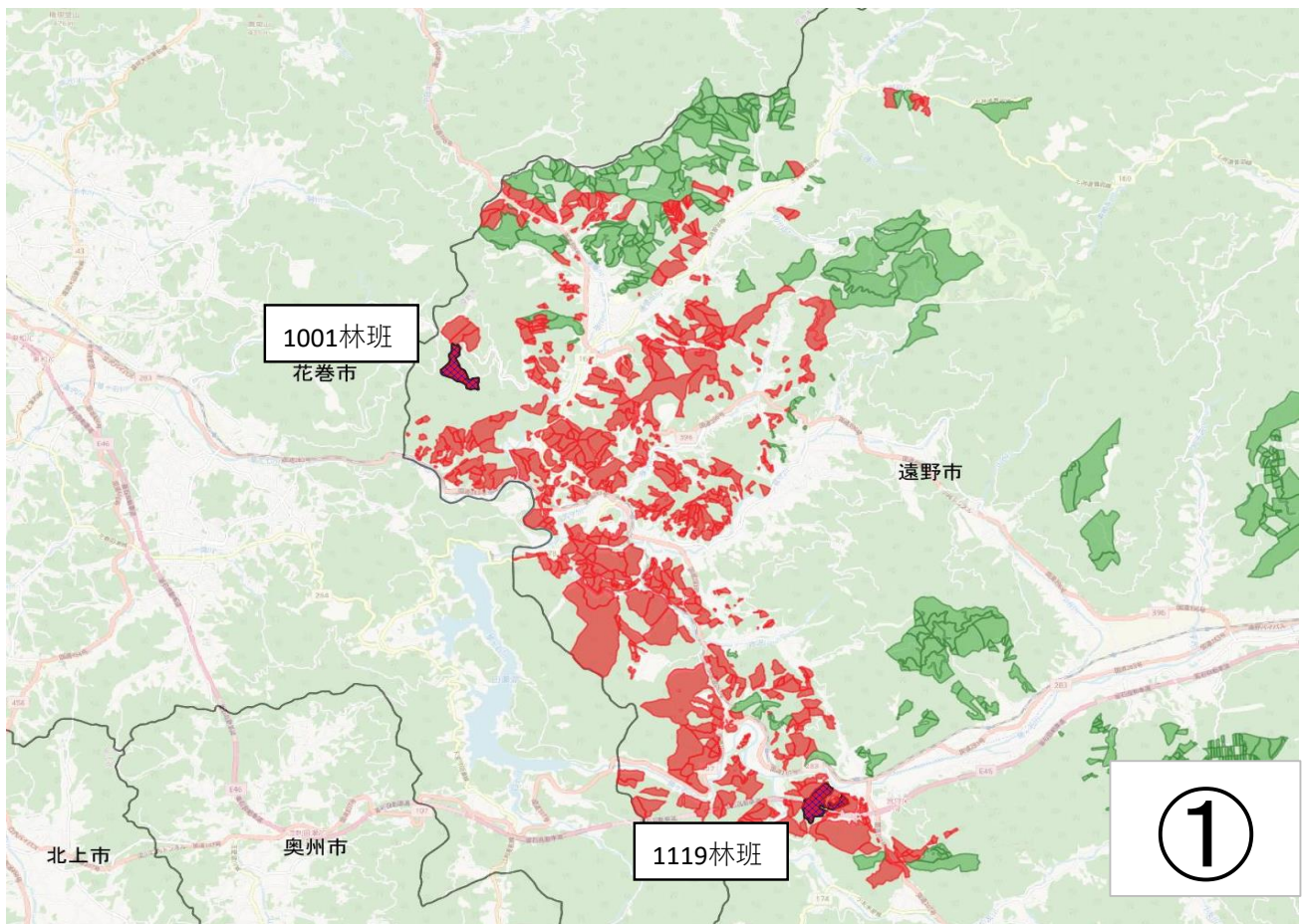
内容	凡例
高度公益機能森林	
被害拡大防止森林	
地区保全森林（参考）	
地区被害拡大防止森林（参考）	



対象森林の写真(1001林班)



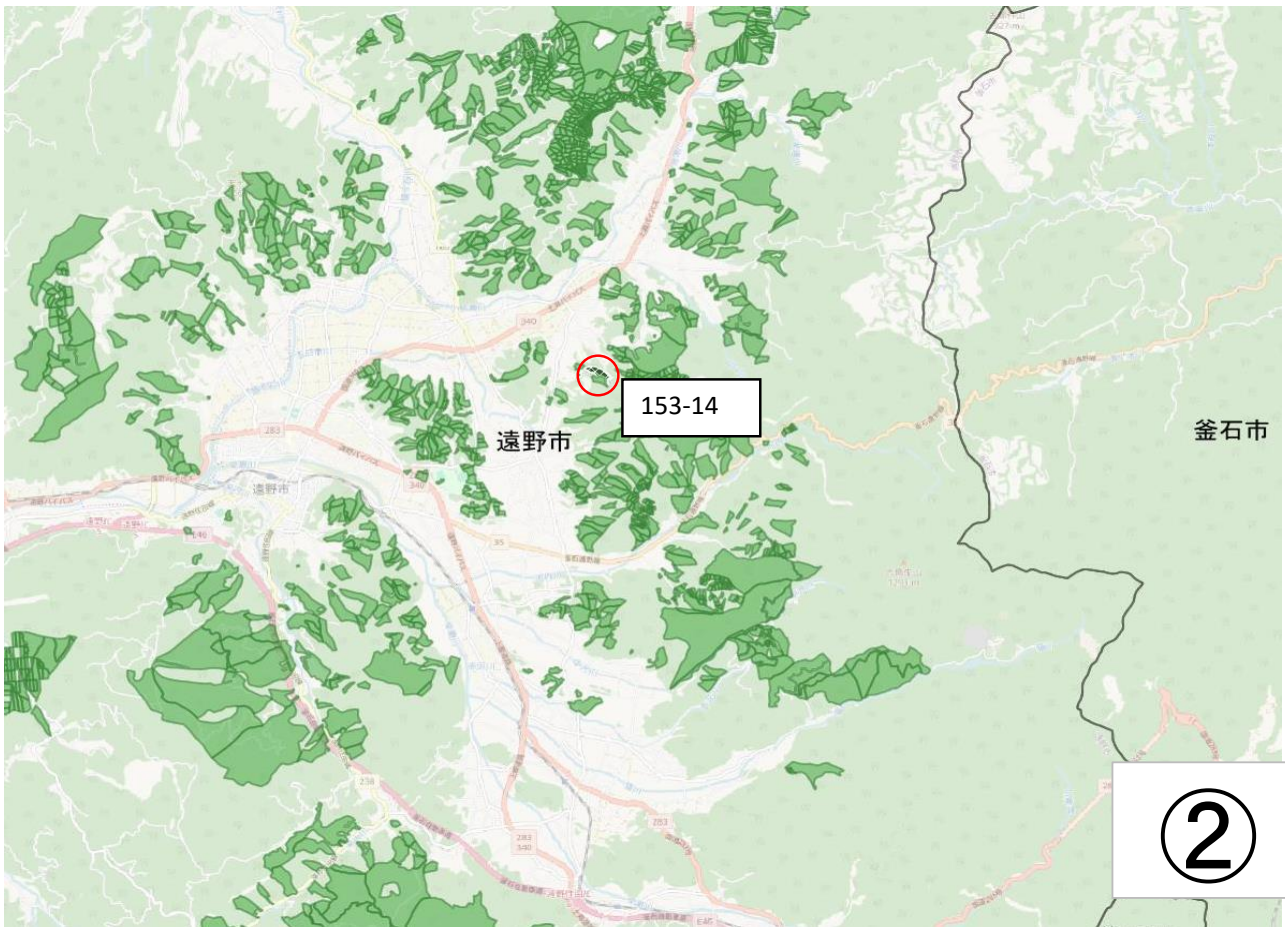
対象森林の写真(1191林班)



内容	凡例	林班
高度公益機能森林		別紙参照
被害拡大防止森林		別紙参照
被害拡大防止森林から除外		1001-9,1119-3

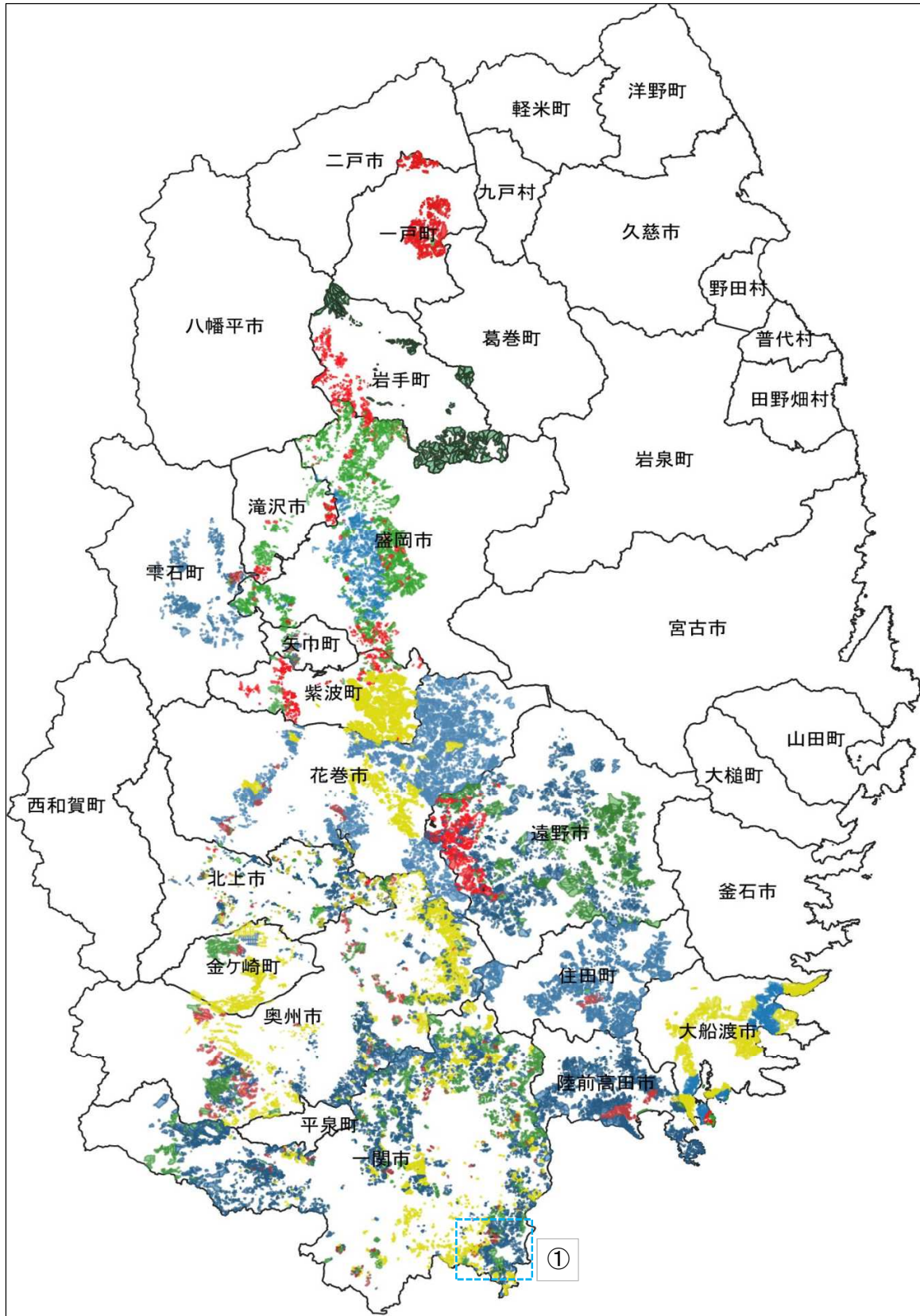


対象森林の写真(153林班)

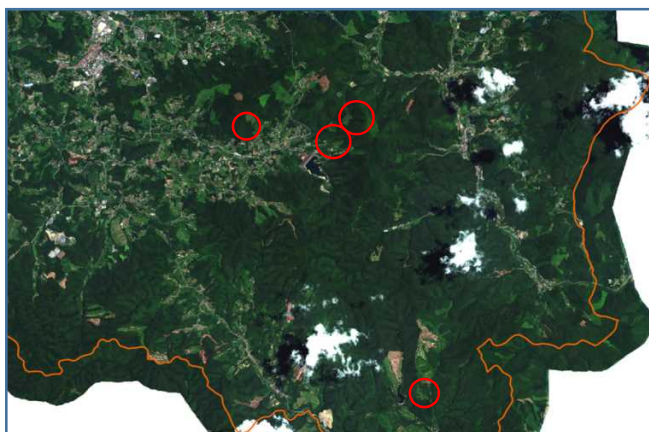


内容	凡例	林班
高度公益機能森林		別紙参照
高度公益機能森林から除外		153-14

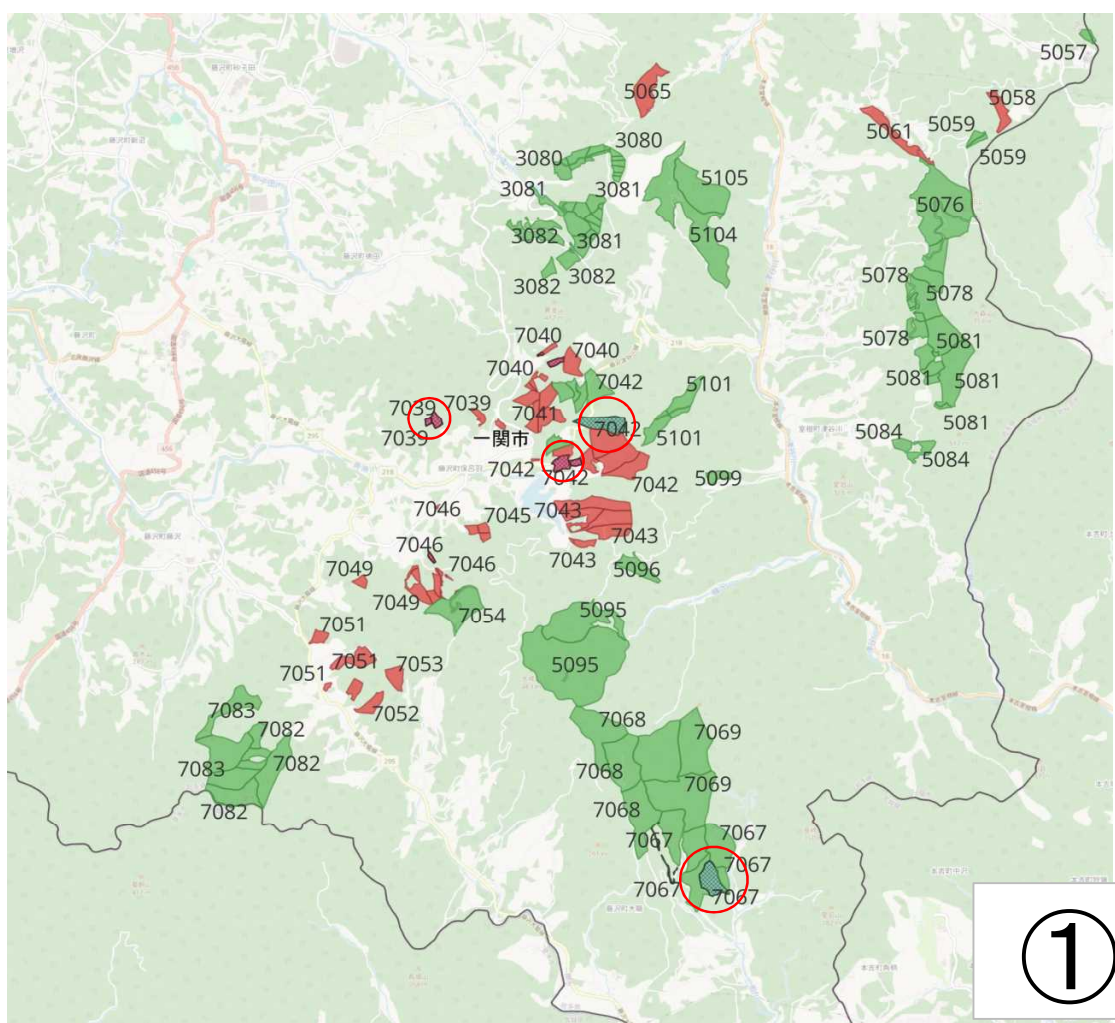
岩手県の高度公益機能森林等の区域図



内容	凡例
高度公益機能森林	
被害拡大防止森林	
地区保全森林（参考）	
地区被害拡大防止森林（参考）	



対象森林の航空写真



内容	凡例	林班
高度公益機能森林	■	別紙参照
被害拡大防止森林	■	別紙参照
高度公益機能森林から除外	■	7042-3,7067-5,7067-7
被害拡大防止森林から除外	■	7042-7,7042-25,7046-48