

# 第5回高病原性鳥インフルエンザ対策本部会議

日時 令和7年1月17日（金）

9時15分から

場所 県庁12階 特別会議室

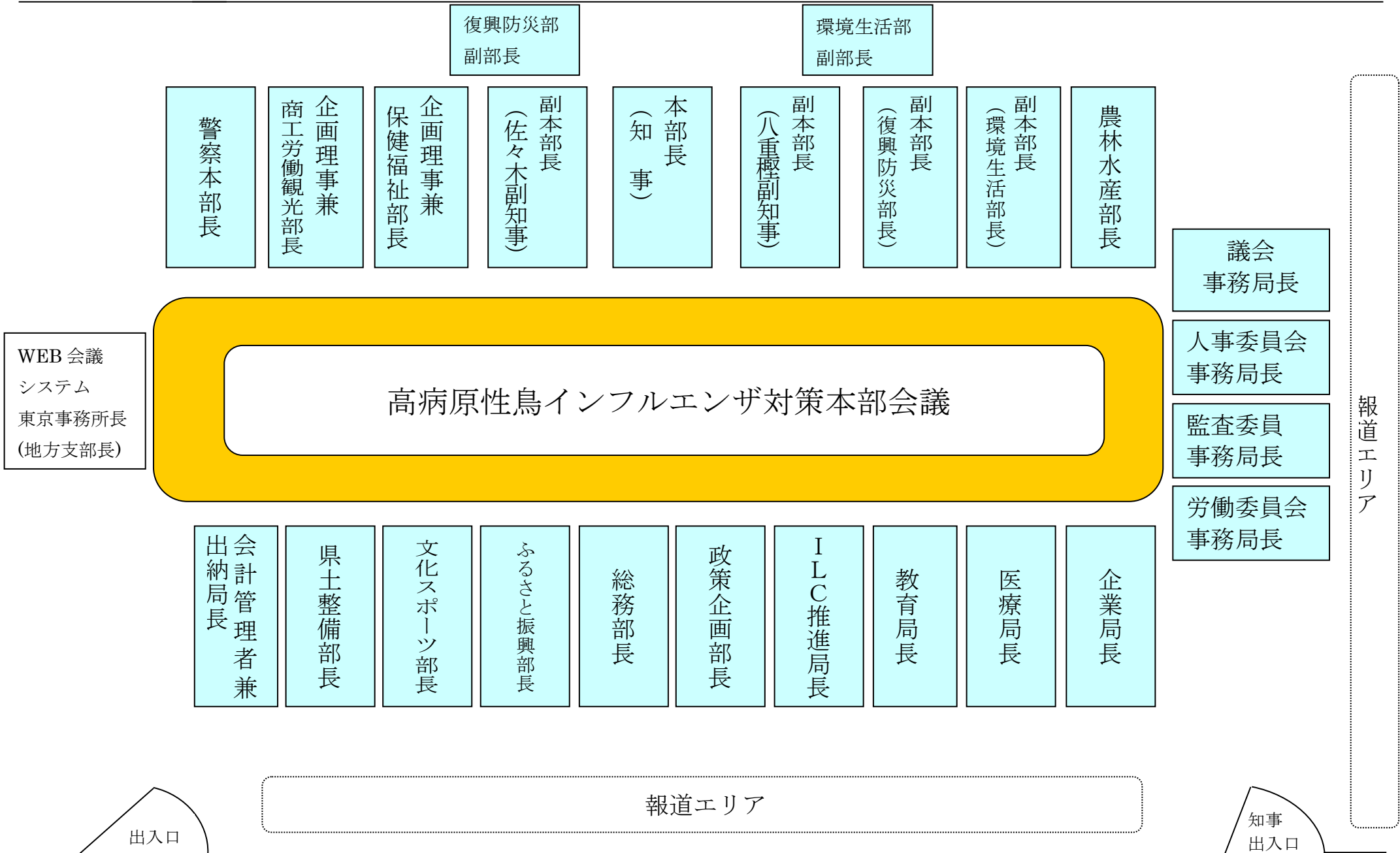
## 次 第

- 1 本県における高病原性鳥インフルエンザの発生及び防疫対応について（3事例目 盛岡市）
- 2 その他

第5回高病原性鳥インフルエンザ対策本部会議

構成員

	職	氏名
1	知事(本部長)	達 増 拓 也
2	副知事(副本部長)	八 重 樫 幸 治
3	副知事(副本部長)	佐 々 木 淳
4	復興防災部長(副本部長)	福 田 直
5	環境生活部長(副本部長)	大 畑 光 宏
6	政策企画部長	小 野 博
7	総務部長	千 葉 幸 也
8	ふるさと振興部長	村 上 宏 治
9	文化スポーツ部長	小 原 勝
10	企画理事兼保健福祉部長	野 原 勝
11	企画理事兼商工労働観光部長	岩 淵 伸 也
12	農林水産部長	佐 藤 法 之
13	県土整備部長	上 澤 和 哉
14	ILC推進局長	箱 石 知 義
15	会計管理者兼出納局長	滝 山 秀 樹
16	復興防災部副部長	北 島 太 郎
17	環境生活部副部長	小 國 大 作
18	東京事務所長	高 橋 孝 政
19	医療局長	小 原 重 幸
20	企業局長	中 里 裕 美
21	議会事務局長	坊 良 英 樹
22	教育局長	菊 池 芳 彦
23	人事委員会事務局長	菅 原 健 司
24	監査委員事務局長	佐 々 木 真 一
25	警察本部長	増 田 武 志
26	労働委員会事務局長	四 戸 克 枝



## 本県における高病原性鳥インフルエンザの発生及び防疫対応について（3事例目 盛岡市）

### 1 発生の概要

- (1) 農場所在地：盛岡市  
 (2) 飼養状況：採卵用成鶏 約40万羽  
 (3) 経緯等

期日	時刻	内容
1/10（金）	16：10	農場から中央家畜保健衛生所（以下「中央家保」という。）に、鳥インフルエンザを疑う死亡数の増加について報告
	19：00	中央家保が農場に立ち入りし、簡易検査を実施した結果、10羽中3羽で「陽性」を確認
1/11（土）	9：00	中央家保において、遺伝子検査（PCR検査）を実施した結果、10羽中3羽で「陽性」を確認 国において、疑似患者と判定

### 2 本県の防疫対応等

#### (1) 経過

期日	時間	防 疫 措 置
1/11（土）	9：00	<ul style="list-style-type: none"> <li>・高病原性鳥インフルエンザ対策本部会議の開催</li> <li>・発生農場から半径3kmの区域を移動制限区域に、半径3～10kmの区域を搬出制限区域に設定</li> <li>・県内の国道4号などの畜産関係車両等の消毒を実施する「消毒ポイント」4か所の運営を継続</li> </ul>
	9：00	・発生農場での殺処分を開始
	9：30	・埋却地の掘削を開始
	19：00	・殺処分した鶏の埋却を開始
1/15（水）	23：00	・発生農場での殺処分を完了（殺処分した鶏：403,775羽）
1/16（木）	21：00	・殺処分した鶏等の埋却を完了、発生農場の消毒（1回目）を完了

(2) 防疫措置等への従事者数（1月16日 21時現在）

ア 県職員 延べ3,117人（防疫作業に直接従事した職員 延べ2,167人、地方支部において運営等に従事した職員 延べ950人）

イ 関係団体等の職員

県外からの応援獣医師 延べ24人（11県：青森県、山形県、福島県、茨城県、栃木県、群馬県、埼玉県、島根県、岡山県、広島県、佐賀県）

自衛隊 延べ553人

東北農政局職員 延べ20人

市町村 延べ153人（16市町村：盛岡市 延べ130人、久慈市 延べ2人、二戸市 延べ3人、八幡平市 延べ2人、滝沢市 延べ1人、  
雫石町 延べ1人、葛巻町 延べ1人、岩手町 延べ1人、紫波町 延べ1人、矢巾町 延べ1人、普代村 延べ1人、  
軽米町 延べ2人、野田村 延べ1人、九戸村 延べ2人、洋野町 延べ3人、一戸町 延べ1人）

関係団体 延べ561人（岩手県建設業協会盛岡支部 延べ355人、ALSOK岩手 延べ176人、岩手県ペストコントロール協会 延べ28人、  
岩手県予防医学協会 延べ2人）

※ 消毒ポイントの運営については、1事例目からの継続でALSOK岩手、岩手県ペストコントロール協会が対応

(3) 防疫措置への協力団体・企業

協力団体・企業	業務内容
陸上自衛隊 岩手駐屯地	防疫作業
東北農政局	防疫作業
盛岡市、久慈市、二戸市、八幡平市、滝沢市、雫石町、葛巻町、岩手町、紫波町、矢巾町、普代村、軽米町、野田村、九戸村、洋野町、一戸町	防疫作業（全ての市町村） 集合施設の運営、防疫作業従事者に対する健康観察等（盛岡市）
（一社）岩手県建設業協会盛岡支部	殺処分した鶏の埋却作業等
（公社）岩手県トラック協会	防疫作業に使用する資機材等の運搬
（公社）岩手県バス協会	防疫作業従事者を移送するためのバスの手配・運行
（一社）岩手県高圧ガス保安協会	鶏の殺処分に必要な液化炭酸ガスの調達
（一社）日本建設機械レンタル協会東北ブロック岩手支部	防疫作業に使用する資機材等の調達
（一社）岩手県ペストコントロール協会	消毒ポイントの運営
（一社）岩手県動物薬品器材協会	防疫措置に必要な消毒薬等の資材の確保
（公財）岩手県予防医学協会	防疫作業従事者に対する健康観察
ALSOK岩手（株）	消毒ポイントにおける畜産関係車両等の消毒作業
株式会社ドコモビジネスソリューションズ	緊急対応用スマートフォンの提供（無償）
佐川急便株式会社北東北支店	防疫作業に使用する資機材の県外からの搬送

#### (4) 農林水産省からの支援

- ① 知事と農林水産大臣政務官との会談（1/11（土））
- ② 県との連携調整のため、消費・安全局動物衛生課職員及び東北農政局職員を派遣（畜産課に駐在：1/10（金）～1/16（木））
- ③ 発生原因調査のため、国の疫学調査チームが発生農場への立入調査を実施（1/11（土））
- ④ 知事と農林水産大臣政務官との会談（1/16（木））

### 3 今後の対応

養鶏農場に対し、出入りする車両の消毒や野鳥の侵入防止対策などを徹底するよう注意喚起を継続するほか、以下のとおり対応

- (1) 発生農場での防疫措置完了後 10 日以上が経過した時点（最短で1/27（月））で、国と協議の上、搬出制限区域を解除
- (2) 発生農場での防疫措置完了後 21 日以上が経過した時点（最短で2/7（金））で、国と協議の上、移動制限区域を解除
- (3) 発生農場での防疫措置完了後 28 日以上が経過した時点（最短で2/14（金））で、国と協議の上、監視強化区域を解除

### 4 その他

まん延防止のための緊急消毒を盛岡地域に続いて県内全域で実施

【防疫作業の状況】



作業のため農場へ移動



殺処分作業（陸上自衛隊提供）



埋却地での掘削作業



処分鶏等の埋却作業