

事 務 連 絡  
令和8年4月16日

各都道府県教育委員会指導事務主管課  
各指定都市教育委員会指導事務主管課  
各都道府県私立学校事務主管課  
附属学校を置く各国公立大学法人附属学校事務主管課  
構造改革特別区域法第12条第1項の認定を受けた  
各地方公共団体株式会社立学校事務主管課  
各国公私立高等専門学校担当課

御中

文部科学省初等中等教育局  
教育課程課外国語教育推進室

小・中・高等学校教員を対象とした英語資格・検定試験の特別受験制度について

標記の件につき、平成24年度から、英語資格・検定試験を実施する各団体より英語教員を対象とした特別受験制度が提供されております。令和8年度においても同制度を継続して提供いただくとともに、本制度の対象として CELTA 及び Pearson Test of English Academic が新たに加わりましたのでお知らせいたします。また、令和8年度も、一部団体において、対象者を拡充していただいておりますので、併せてお知らせいたします（別添1～8）。

なお、教員養成段階での英語力向上も重要であることから、一部団体において、令和8年度も英語教員志望の学生等も対象に本制度を提供いただくことになりました（参考資料）。

各課におかれましては、域内の市区町村教育委員会や学校等を通じて、本件についての周知を図り、教員の英語力・指導力の向上に努めていただくようお願いします。

周知元	周知先
都道府県教育委員会指導事務主管課	所管の学校及び域内の市（指定都市を除く。）区町村教育委員会指導事務主管課
指定都市教育委員会指導事務主管課	所管の学校
都道府県私立学校事務主管課	所轄の学校法人及び学校等
附属学校を置く国公立大学法人附属学校事務主管課	管下の附属学校
構造改革特別区域法第12条第1項の認定を受けた地方公共団体株式会社立学校事務主管課	所轄の学校設置会社及び学校

## 記

### 1 主な対象者（実施団体によって、対象者は異なります。）

学校教育法第1条に規定された学校のうち、小学校及び特別支援学校小学部の教員、並びに中学校、義務教育学校、高等学校、中等教育学校、特別支援学校及び高等専門学校の英語教員

### 2 問合せ先

本事務連絡全般に関する事項は以下の本件連絡先まで、各試験の実施や申し込みに係る事項は別添に記載の試験実施団体の連絡先まで御連絡ください。

### 3 各資格・検定試験の概要

各資格・検定試験の対象者を含めて、詳細は別添を必ずご覧ください。

資格・検定等	運営団体	受験料等（税込み）	通常料金	適用回数等
英検 S-CBT	日本英語検定協会	準1級 ¥4200(※) (その他の級は資料参照)	¥10,500	上限なし 対象者拡充あり
英検（従来型）		1級 ¥4,960(※) 準1級 ¥4,160(※) (その他の級は資料参照)	¥12,400 ¥10,400	
IELTS	パークレーハウスIELTS 公式テストセンター	¥23,000	¥27,500	上限なし 対象者拡充あり(※)
TEAP	日本英語検定協会	¥7,500	¥15,000	一人一回まで
ケンブリッジ英語検定	Cambridge University Press & Assessment	B2 First ¥19,888 C1 Advanced ¥21,120 C2 Proficiency ¥23,496	¥24,860 ¥26,400 ¥29,370	上限なし
TKT (英語教授知識認定テスト)		1モジュール ¥14,850	¥16,500	
CELTA (英語を母語としない人に教えるための英語教授法に係るサーティフィケート)		£ 1,700	通常コース費用 £ 1,840	
TOEIC Listening & Reading	国際ビジネス コミュニケーション協会	¥4,070 他 (詳細は資料参照)	¥7,810	上限なし
TOEFL iBT	ETS Japan	¥24,000	US\$195	上限なし
Duolingo English Test	Duolingo	US\$17	US\$70	上限なし (詳細は資料参照) 対象者拡充あり(※)
Pearson Test of English Academic	ピアソン・ジャパン	US\$176.25	US\$235	上限なし (詳細は資料参照)

※昨年度からの変更点

【参考資料】「英語教員志望の学生等を対象とした英語資格・検定試験の特別受験制度について」

#### 【本件連絡先】

〒100-8959 東京都千代田区霞が関 3-2-2  
文部科学省 初等中等教育局 教育課程課  
外国語教育推進室 企画調整係  
TEL (03) 5253-4111 (内線 3787)  
Email josui@mext.go.jp

# 教員対象

2026 年度

英検

後援：文部科学省

## 「英検 検定料 助成制度」のご案内

英検申込ご担当者様へお願い：本紙を貴校教員の皆様へご回覧ください。

公益財団法人 日本英語検定協会

公益財団法人 日本英語検定協会は、文部科学省による教員の英語力や指導力向上の取り組みを全面的に支援し、実用英語技能検定(以下、英検)を教員特別検定料にて提供いたします。

2 級以上を取得している英語教員の割合が高水準にあり、高い英語力を持つ教員の方が継続して英語能力を向上するため、1 級・準 1 級を受験・取得いただきたい、また、英語科に留まらず他の教科や非常勤の教員の方にも英語指導に取り組んでいただきたい、と考えております。

ぜひ、貴校教員の皆様に本制度をご活用いただきますようご案内申し上げます。

### 記

#### ■ 助成の対象となる試験

- ・英検 S-CBT … 1 日で 4 技能を測定。全国のテストセンターで、原則、毎週実施※(平日・土日)  
※級や地域により実施日は異なります
- ・英検(従来型) … 年 3 回実施(一次試験・二次試験)

#### ■ 助成の対象となる級・教員特別検定料(助成価格)

(税込・円)

対象の試験	区分	1 級	準 1 級	2 級	準 2 級 プラス	準 2 級	3 級
英検 S-CBT	助成価格	設定なし	4,200	3,840	2,300	4,500	3,850
	2026 年度 検定料	設定なし	10,500	9,600	9,200	9,000	7,700
英検 (従来型)	助成価格	4,960	4,160	3,600	2,150	4,200	3,400
	2026 年度 検定料	12,400	10,400	9,000	8,600	8,400	6,800

※2026 年度の英検(従来型)および英検 S-CBT の試験日程は英検ウェブサイトでご確認ください。

※英検(従来型)は、本会場申込(公開会場での受験)に限ります。

#### ■ 助成の対象者

- ・学校教育法第 1 条に規定された学校のうち、小学校及び特別支援学校小学部、並びに中学校、義務教育学校、高等学校、中等教育学校、特別支援学校及び高等専門学校の教員(英語科以外の教員、常勤/非常勤 含む)  
※ 海外校勤務の方はご利用いただけません。 ※ 勤務校が英検の団体登録をしていること。

#### ■ お申し込みの流れ(詳細は 2 ページ以降をご覧ください)

- ・受験される方ご自身で英検ウェブサイトの専用ページをご確認の上、お申し込みいただきます。

英検 S-CBT	すべての対象教員	ネット申込	<a href="https://www.eiken.or.jp/s-cbt/teacher/">https://www.eiken.or.jp/s-cbt/teacher/</a>
英検(従来型)	すべての対象教員	ネット申込	<a href="https://www.eiken.or.jp/eiken/group/teacher/">https://www.eiken.or.jp/eiken/group/teacher/</a>
	小学校教員のみ	郵送申込	<a href="https://www.eiken.or.jp/eiken/group/teacher/teacher_jr.html">https://www.eiken.or.jp/eiken/group/teacher/teacher_jr.html</a>

※小学校教員は、英検(従来型)を利用の際は、団体番号・教員助成用パスワードを利用するネット申込か、郵送申込のいずれかを選択可。

- ・お申し込みは個人扱いとなり、受験票、可否結果はご自身で入力いただいた住所宛(英検 S-CBT ではメールアドレス宛)にお送りいたします。申込内容や、試験結果を集計した資料を勤務校へお送りすることはありません。

#### ■ お申し込み上の注意点

- ・本紙記載の方法以外でのお申し込みは、助成制度の適用対象外となります。
- ・調査研究および統計資料作成を目的として、お申し込みの際に実施するアンケート調査等にご協力いただきます。
- ・本制度を利用される場合は、一次試験、二次試験ともに日本国内の公開会場での受験に限ります。
- ・申込完了後は、理由のいかんを問わずキャンセルはできません。(学校行事を含む)

#### ■ 個人情報の取り扱い

- ・ご記入いただいた個人情報は、検定業務の円滑な実施、合格証明書発行等のサービス提供、および英語検定統計のために使用します。また、本制度を利用して受験される場合、申込内容・受験結果を個人が特定されない形で調査研究資料および統計資料として国・都道府県・市区町村または一般に対して公表する場合があります。

以上

お問い合わせ先：英検サービスセンター Tel. 03-3266-6581 (平日 9:30~17:00 土・日・祝日を除く)

貴校内で対象となる教員は、簡易書留はがきより転記し、ご自身のお申し込みの際にご利用ください。

貴校の

英検団体番号：

--	--	--	--	--	--	--	--	--	--

教員助成用

パスコード：

--	--	--	--	--	--	--	--	--	--

英検

後援：文部科学省

英検 S-CBT

後援：文部科学省

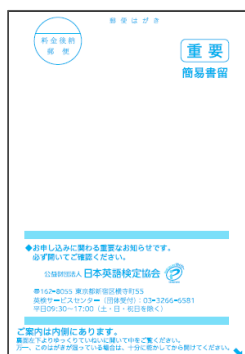
英検 S-CBT 申込方法

<インターネット申込のみ>

検定料助成の実施回：2026 年度 第 1 回、第 2 回、第 3 回検定 ※準備ができ次第ウェブサイト等でお知らせ予定です。

申込期間中に、以下の手順(1～4)に従って、受験される方ご自身で簡単に手続きができます。

## 手順 1 準備



↑ 簡易書留はがき



↑ はがきを開いて確認ください

協会よりお送りする簡易書留はがきに記載の以下をご用意下さい。

「教員助成用パスコード」(6 ケタ)※2026 年度共通

「教員助成用パスコード」は、各団体固有の番号です。2026 年度共通でお使いいただけます。当協会が定めている一人あたりの受験可能な範囲内であれば、適用回数に上限は無く、年間で複数回 適用可能です。

※中学・高校： 簡易書留はがきは、3 月末、7 月中旬、11 月中旬頃学校宛にお届けします。

※小 学 校： 英検 S-CBT 教員助成ウェブサイト内にある「小学校専用教員助成用パスコード依頼フォーム」からご依頼ください。過去にご依頼いただいたことがある場合は上記時期を目途に学校宛にお送りしています。

(<https://www.eiken.or.jp/s-cbt/teacher/>)

## 手順 2 「英検 S-CBT」のお申し込み

<https://www.eiken.or.jp/s-cbt/teacher/>

英検 S-CBT サイト ⇒ 教員助成 ⇒ 英検 S-CBT に申し込む

へお進みください。



申込手順に沿って、必要事項を入力いただけます。

## 手順 3 「団体専用クーポン番号」欄への入力

5 支払方法選択 ※画面イメージは、実際の画面と異なる場合がございます。

1 お支払い金額 ￥4,200

☒ 団体専用クーポン番号を使用する

2 団体専用クーポン番号 (例) XXXX12 確認

お持ちの団体専用クーポン番号を入力し「確認」を押してください。

団体名

団体専用クーポン内容 英検 S-CBT 教員専用特別検定料

3 ☒ 団体専用クーポン内容を確認しました。

ご希望のお支払い方法を選択してください。

☐ クレジットカード(JCB・MASTER・NICOS・VISA)

☐ コンビニ支払い・郵便局ATM(Pay-easy)

6 登録内容確認

「支払い方法選択」画面にて、必要事項を記入いただけます。

- 1 「団体専用クーポン番号を使用する」にチェックをつける
- 2 団体専用クーポン番号欄に「教員助成用パスコード」(6 ケタ)を入力し、「確認」ボタンを押下(番号については、記入例をご参照ください)
- 3 お支払い金額とクーポンの内容が正しいことをご確認いただき、「団体専用クーポン内容を確認しました。」にチェックをつける

教員対象の「検定料助成」用に入力いただく「団体専用クーポン番号」とは・・・

「教員助成用パスコード (6 ケタ)」をご入力ください。

## 手順 4 申込完了

手続き完了後、「申込完了メール」、「受験票印刷開始のお知らせ(メール)」が届きます。

「英検 S-CBT」サイトより受験票を印刷し、指定の会場でご受験ください。



貴校内で対象となる教員は、簡易書留はがきより転記し、ご自身のお申し込みの際にご利用ください。

貴校の  
英検団体番号：

--	--	--	--	--	--	--	--	--	--

教員助成用

パスコード：

--	--	--	--	--	--	--	--	--	--

英検

後援：文部科学省

英検

後援：文部科学省

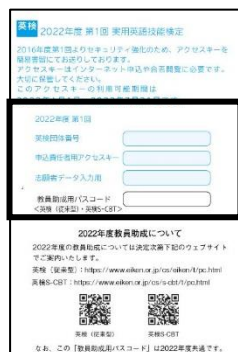
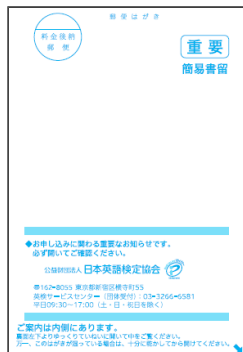
## 英検（従来型）申込方法

＜インターネット申込の場合＞

申込期間中に、以下の手順(1～4)に従って、受験される方ご自身で簡単に手続きができます。

### 手順1 準備

協会よりお送りする簡易書留はがきに記載の以下をご用意下さい。



↑ 簡易書留はがき

↑ はがきを開いて確認ください

#### 「教員助成用パスコード」(6 ケタ)※2026 年度共通

「教員助成用パスコード」は、各団体固有の番号帯です。2026 年度共通でお使いいただけます。当協会が定めている一人あたりの受験可能な範囲内であれば、適用回数に上限は無く、年間で複数回 適用可能です。

※中学・高校：簡易書留はがきは、3 月末、7 月中旬、11 月中旬頃学校宛にお届けします。

※小 学 校：英検 S-CBT 教員助成ウェブサイト内にある「小学校専任教員助成用パスコード依頼フォーム」からご依頼ください。過去にご依頼いただいたことがある場合は上記時期を目途に学校宛にお送りしています。

(<https://www.eiken.or.jp/s-cbt/teacher/>)

### 手順2 「英検(従来型)」のお申し込み

<https://www.eiken.or.jp/eiken/group/teacher/>

英検ウェブサイト ⇒ 団体・学校関係者の方 ⇒ 教員専用特別検定料制度（インターネット申込）へお進みください。

申込手順に沿って、必要事項を入力いただきます。



### 手順3 「専用チケット」欄への入力

4 支払方法選択 ※画面イメージは、実際の画面と異なる場合がございます。

1 お支払い金額 ￥4,160

2 ☒ 専用チケットをお持ちの方はこちら

専用チケット番号 (例) XXXX12 確認

お持ちの専用チケット番号を入力し「確認」を押してください。

3 専用チケット内容 英検（従来型）教員助成特別検定料

☒ 専用チケット内容を確認しました。

ご希望のお支払い方法を選択してください。

☐ クレジットカード(JCB・MASTER・NICOS・VISA)

☐ コンビニ支払い・郵便局ATM(Pay-easy)

「支払い方法選択」画面にて、必要事項を記入いただきます。

- 1 「専用チケットをお持ちの方はこちら」にチェックをつける
- 2 専用チケット番号欄に「教員助成用パスコード」(6 ケタ)を入力し、「確認」ボタンを押下(番号については、記入例をご参照ください)
- 3 お支払い金額とクーポンの内容が正しいことをご確認いただき、「専用チケット内容を確認しました。」にチェックをつける

教員対象の「検定料助成」用に入力いただく「専用チケット番号」とは…

「教員助成用パスコード（6 ケタ）」をご入力ください。

### 手順4 申込完了 受験票の到着を待つ

以上で手続きは完了です。後日、協会より送付される受験票にて指定された公開会場で受験してください。

小学校教員の方は、「教員助成用パスワード」を利用せず、個人で郵送申込いただく方法もございますので、以下ご案内いたします。

### 申込方法 < 専用ページで必要書類を印刷し、郵送にてお申込み >

申込期間中に、以下の手順(1～4)に従って、受験される方ご自身で簡単に手続きができます。

#### 手順1 専用ページで必要書類を取得する

受付期間中に英検ウェブサイト開設される小学校教員専用ページより、必要書類一式ダウンロード・印刷します。

小学校教員対象 英検検定料助成 ( [https://www.eiken.or.jp/eiken/group/teacher/teacher\\_ir.html](https://www.eiken.or.jp/eiken/group/teacher/teacher_ir.html) )



※申込受付期間の協会必着日に間に合うよう、お早めに申請書・願書を印刷・ダウンロードいただくようお願いします。

英検ウェブサイト ⇒ 団体・学校関係者の方 ⇒ 小学校教員専用 英検検定料助成制度(郵送申込)



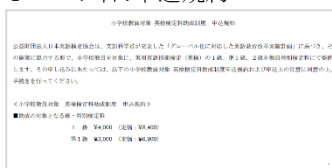
※画面イメージは実際の画面と異なる場合がございます。

※「申込方法」の「PDF 必要書類一式」をダウンロード・印刷。

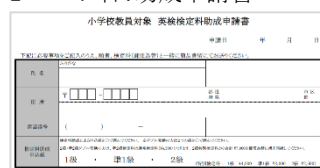
#### 手順2 必要事項の記入と学校長の署名捺印

手順1で印刷した必要書類、「申込規約」、「英検検定料助成申請書」、「申込用願書」の記載内容をご確認いただき「助成申請書」、「申込用願書(ミシン線下部の願書部分)」に必要事項を記入します。 ※「助成申請書」には学校長の署名・捺印が必要となります。

##### 1 ページ目: 申込規約



##### 2 ページ目: 助成申請書



##### 3 ページ目: 申込用願書



##### 4 ページ目: 注意事項



#### 手順3 郵便為替の用意・申し込み

郵便為替にて検定料をご用意いただき、上記の手順2で作成いただいた「英検検定料助成申請書」、「申込用願書(1 ページ目ミシン線下部の願書部分)」、「検定料分の郵便為替」の3点を封入し、下記の宛先に簡易書留にて送ってください。

※申込受付期間の協会必着日の厳守をお願いいたします。

※普通郵便で送付いただいた場合、万一事故があっても補償いたしかねますので、必ず簡易書留にてお送りください。

宛先 〒162-8620 東京都新宿区榎町7  
公益財団法人 日本英語検定協会  
英検サービスセンター 小学校教員検定料助成 係

#### 手順4 申込完了、受験票の到着を待つ

以上で手続きは完了です。

後日、協会より送付される受験票にて指定された公開会場で受験してください。

## 小学校教員の皆様

「英検 S-CBT」・「英検(従来型)」を、教員専用の「特別検定料」価格でご受験いただけます。  
以下の申込方法をご参考に、お申し込み手続きをおこなっていただきますようお願いいたします。

### ●英検 S-CBT の「教員専用特例検定料制度」を希望される場合

- ▶ 英検 S-CBT 教員助成ウェブサイト内にある「小学校専用教員助成用パスワード依頼フォーム」からご依頼ください。  
(<https://www.eiken.or.jp/s-cbt/teacher/> )
- ・ 約 1～2 週間ほどで学校宛に簡易書留はがきをお送りします。(状況によりさらにお時間をいただく可能性があります。)

### ●英検(従来型)の「教員専用特別検定料制度」を希望される場合

- ▶ 下記ウェブサイトより教員助成用パスワードをご依頼ください。
- ・ 教員助成での英検受験を希望される団体様は、ウェブサイトより教員助成用パスワードをご依頼ください。  
申し込みに必要なとなるパスワードを簡易書留はがきでお送りします。
- ・ 以前パスワードをご依頼いただいた団体様へは自動で送付されます。
- ・ 申込受付期間中に、下記の教員助成専用サイトより、お申し込みいただけます。

教員専用特別検定料制度 ( <https://www.eiken.or.jp/eiken/group/teacher/> )

- ・ お送りする教員助成用パスワードは、貴校の先生方で共有してご利用いただけます。  
なお、教員助成用パスワードは 2026 年度を通してご利用いただけます。

#### ▶ (団体番号・教員助成用パスワードを利用せず) 郵送での教員助成の申請・申込もできます

- ・ 団体番号・教員助成用パスワードを利用せずに、必要な申請書類を教員助成専用サイトからダウンロード・印刷し、検定料を郵便為替でお支払いいただく方法もございます。
- ・ 申込受付期間中に、下記の教員助成専用サイトにて、必要手続きをご案内しております。

小学校教員専用 英検検定料助成制度(郵送申込)  
( [https://www.eiken.or.jp/eiken/group/teacher/teacher\\_jr.html](https://www.eiken.or.jp/eiken/group/teacher/teacher_jr.html) )

教員専用特別検定料制度のお申し込みは個人扱いとなりますので、試験結果等を勤務校へお送りすることはありません。

以上

学校長並びに英語担当教員の皆様

## 英語教員対象特別受験制度 2026 年度 IELTS 受験助成実施のご案内

IELTS(International English Language Testing System)は、留学や移住、就労などで英語力を証明する必要がある方に適した国際的な英語運用能力評価試験です。英語の 4 技能の総合力をはかる試験として国際的に認知度も高く、日本国内の大学受験などにも活用され始めています。パークレーハウスでは、ブリティッシュ・カウンシルのパートナーシップのもと、IELTS の試験運営を行っております。

英語のスキルアップだけでなく、授業への活用、進路指導などにお役立て頂けますので、ご興味のある先生方は、どうぞこの機会に是非弊テストセンターにて IELTS 受験をご検討ください。

### ・特別受験制度の適用について

1. 対象試験 : パークレーハウス IELTS 公式テストセンターの東京または名古屋会場で実施される IELTS(コンピューターによる試験)
2. 助成額 : **4,500 円**
3. 利用回数: **無制限**
4. 期間 : **2026 年 4 月 1 日より 2027 年 3 月 31 日までに受験**  
試験開催日はこちらからご確認いただけます。  
<https://ieltsregistration.britishcouncil.org/orsnbc?organisation=UK-PLUS-Nagoya>
5. 対象者 : 学校教育法第1条に規定された学校のうち、小学校及び特別支援学校小学部の教員、並びに中学校、義務教育学校、高等学校、中等教育学校、特別支援学校及び高等専門学校の英語教員の方(常勤・非常勤を問わない)。
  - ・お申し込みの際し、所定の申請書をご提出いただける方(勤務先の学校長による署名、捺印が必要です)。
  - ・お申し込みの際し、アンケートにご協力いただける方。※お申込された方が一定数に達した時点で、終了とさせていただきます場合がございます。
6. 試験結果: 受験者にのみ開示。※勤務先への試験結果開示は致しません。

## 7. 申込の流れ:

①下記メールアドレス宛てに、以下の情報をご連絡ください。

- ・メール件名:「英語教員対象特別受験制度利用希望」とご記載ください。
- ・メール本文:学校名、氏名(日英両方)、担当学年、メールアドレス、電話番号、希望受験地(東京・名古屋)
- ・メールアドレス: [ielts.testcentre@berkeleyhouse.co.jp](mailto:ielts.testcentre@berkeleyhouse.co.jp)

② ご連絡いただいた方に弊センターよりアンケートのリンクと申請書をお送りします。

③アンケートのご協力と申請書のスキャンデータのご提出を頂きましたら、申し込み方法と、受験料割引用のプロモーションコードをメールにてお知らせいたします。

④ 上記③にてご案内したプロモーションコードをご利用いただき、ご自身で受験登録・予約を行っていただけます。

※上記①～③の手続きにより、プロモーションコードを入手後は、**同一年度内であれば受け取ったプロモーションコードを何度でもご利用いただけます**(ご予約のたびに①～③の手続きを繰り返す必要はありません)。

※その他の受験料割引特典との併用はできません。

※受験料のお支払いはクレジットカード決済のみとなります。

⑤試験当日は申請書の原本をお持ちください。

## 8. ご受験の際の注意点

- ・ IELTS お申込み、ご受験の際は、必ず試験当日に有効なパスポートが必要です。
- ・ ご予約締め切りは、試験実施2日前午前 10 時となっております。尚、締め切り以前に満席になることもございますので、お早めにご予約下さい。

### ・お問い合わせ先:

バークレーハウス IELTS 公式テストセンター

メールアドレス: [ielts.testcentre@berkeleyhouse.co.jp](mailto:ielts.testcentre@berkeleyhouse.co.jp)

電話: 050-5497-1113 ※通話料はお客様負担

住所: 〒102-0073 東京都千代田区九段北 4-2-11 第 2 星光ビル 8F

### ・個人情報の取り扱い

個人情報の取り扱いに関しましては、次のサイトをご参照ください。

<https://berkeleyhouse.co.jp/company/privacy/>

# 教員対象



英検

## 「TEAP受験料助成制度のご案内」

本紙を貴校教員の皆様へ配布いただけますようお願い申し上げます。

公益財団法人 日本英語検定協会

TEAP（ティープ）は、大学入試および大学入学後のプレースメントテスト・効果測定としての利用を想定し開発されています。日本における「大学教育レベルにふさわしい英語力」を測るため、テスト内容はすべて大学教育（留学も含む）で遭遇するアカデミックな場面・トピックを考慮しております。難易度の目安としては、英検®準2級～準1級程度です。

2026年度の入試でも、全国の多くの大学が入学試験にTEAPを採用しています。  
ご興味のある先生方や進路指導に役立てたい先生方は、この機会にぜひTEAPをご活用していただくと幸甚でございます。

### 記

#### ■ 助成対象となるテスト：日本英語検定協会主催の **TEAP（ティープ）※4技能版**

#### ■ 教員特別受験料：**7,500円（税込）** ※通常料金は15,000円（税込）

#### ■ 助成制度利用対象者：

学校教育法第1条に規定された学校のうち、小学校及び特別支援学校小学部・中学校・義務教育学校・高等学校・中等教育学校・特別支援学校・高等専門学校の教員（英語科以外の教員、常勤／非常勤 含む）の方。お申し込みされた方が一定数に達した時点で終了とさせていただきます。多くの方にご利用いただくため、当制度を利用してのご受験はおひとり様年度で1回のみとさせていただきます。

#### ■ 助成制度該当試験日：2026年度試験日程よりご選択ください <https://www.eiken.or.jp/teap/schedule/>

#### ■ お申し込みの流れ：

※ 一般受験者の申込方法とは異なりますため、ご注意ください

※ 申込締切日は、各試験回とも一般受験者の14日前となります

① 以下のメールアドレス宛に、次の情報をご連絡ください。折り返し、お申し込み方法をご案内いたします。

※ メールの宛先：[teap-kyouinzyousei@eiken.or.jp](mailto:teap-kyouinzyousei@eiken.or.jp)

※ メール件名：「TEAP 受験 助成制度」とご記載ください。

※ メール本文：学校名、名前、担当学年、メールアドレス、電話番号

② TEAPウェブサイト（<https://www.eiken.or.jp/teap/apply/>）にてTEAP IDのご登録。※初受験の方のみ

③ TEAPウェブサイトからお申し込み。

#### ■ お問い合わせ先：英検サービスセンター TEAP運営事務局 TEL：03-3266-6556 ※平日9:30～17:00（土・日・祝日を除く）

#### ■ お申し込み上の注意点：

① 各会場の座席数に限りがございます。満席になった場合、その会場はお申し込みいただけません。

② 支払い済みのお申し込みについては、原則としてキャンセル・返金はお受けできません。

#### ■ 試験結果

試験結果はご登録住所にお送りいたします。勤務校へ登録内容や試験結果は開示いたしません。

#### ■ 個人情報の取り扱い

個人情報の取り扱いに関しましては、次のサイトをご参照ください。<https://www.eiken.or.jp/teap/privacy/>



「大学教育レベルにふさわしい英語力」を4技能で測定



TEAP（ティープ）は、大学入試および大学入学後のプレースメントテスト・効果測定としての利用を想定し開発されています。また、TEAPは大学教育で遭遇する語彙・場面・分野の問題設定でアカデミック英語能力の判定に特化しています。

TEAPをより詳細に知っていただくために・・・

TEAPサンプル問題  
無料公開中！

※リスニング音源も聞ける！  
※スピーキングの問題例／応答例も掲載！！



TEAPライティングテスト・  
指導者用手引  
無料配布中！



▼試験開催都市については以下よりご確認ください。



全国大学入試でTEAPスコアが利用可能！

▶ 青山学院大学・近畿大学・上智大学・西南学院大学・中央大学・中京大学・筑波大学・東京女子大学・東京理科大学・東洋大学・南山大学・法政大学・明治大学・立命館大学・立教大学・早稲田大学など

※詳細は各大学のウェブサイトをご確認ください。

TEAP入試  
活用校検索はこちら



## 2026年度試験日程

第1回

7/19 日

申込期間 5月18日(月)～6月17日(水)※1

成績必着日：8月25日(火)※2

第2回

9/13 日

申込期間 7月13日(月)～8月12日(水)※1

成績必着日：10月26日(月)※2

第3回

11/22 日

申込期間 9月18日(金)～10月21日(水)※1

成績必着日：12月24日(木)※2

※1 コンビニ・郵便局ATMの支払いによる申し込みは、申込締切日より約1週間前に締め切ります。また受験上の配慮が必要な方の申請書必着日は、申込締切日より約3週間早く設けています。  
※2 成績必着日は変更となる可能性があります。最新の情報はTEAPウェブサイトをご確認ください。

TEAPに関するお問い合わせ

英検サービスセンター TEAP運営事務局

TEL 03-3266-6556

9:30～17:00(土日祝日を除く)

詳しくはTEAPウェブサイトへ

TEAP

検索


<https://www.eiken.or.jp/teap/>





令和8年度（2026年度）  
小・中・高等学校等教員を対象とした特別受験制度について

受験対象者：学校教育法第1条に規定された学校のうち、小学校及び特別支援学校小学部の教員、並びに中学校、義務教育学校、高等学校、中等教育学校、特別支援学校及び高等専門学校の英語教員（常勤に限る）

検定の種類	ケンブリッジ英語検定	TKT (英語教授知識認定テスト)	CELTA (英語を母語としない人に教えるための英語教授法に係るサーティフィケート)												
対象となる試験/コース <div></div> 教員対象特別受験制度に関する専用ページ	試験会場：東京会場（王子神谷・自由が丘・市ヶ谷） 大阪・神戸会場 対象となる試験：B2 First/C1 Advanced/ C2 Proficiency  3つの試験センターが提供。試験日、会場については資料1にある各試験センターのウェブサイトを直接参照のこと	試験会場：基本モジュール モジュール1/モジュール2/モジュール3 専門モジュール TKT: CLIL /TKT: YL  実施時期 2026年度の日程についてはセンターのウェブサイトを直接参照のこと	対象コースおよび実施時期： ■ Mixed-Mode（混合形式）：オンライン学習 + 東京での対面トレーニング ■ Fully Online（完全オンライン）：セミインテンシブ形式 + パートタイム形式  2026年度の日程についてはセンターのウェブサイトを直接参照のこと												
試験/コース提供者	Cambridge University Press & Assessment 認定試験センター  JP026 河合塾ケンブリッジ英語検定事務局 JP040 株式会社 ジャスティー JP176 西日本試験センター	Cambridge University Press & Assessment 認定試験センター  JP176 西日本試験センター	Cambridge University Press & Assessment 認定試験センター  JP176 西日本試験センター												
特別価格として提供する検定料・コース料金 ・税込価格 ・受験料は割引後の価格 ・（ ）は参考価格	<table><tr><td>試験レベル</td><td>特別価格</td><td>（参考価格）</td></tr><tr><td>B2 First</td><td>¥ 19,888</td><td>（¥ 24,860）</td></tr><tr><td>C1 Advanced</td><td>¥ 21,120</td><td>（¥ 26,400）</td></tr><tr><td>C2 Proficiency</td><td>¥ 23,496</td><td>（¥ 29,370）</td></tr></table> ※各試験センター提供価格より約20％割引	試験レベル	特別価格	（参考価格）	B2 First	¥ 19,888	（¥ 24,860）	C1 Advanced	¥ 21,120	（¥ 26,400）	C2 Proficiency	¥ 23,496	（¥ 29,370）	1 モジュールにつき（全モジュール共通）  JP176 西日本試験センター ¥ 14,850（¥ 16,500）	通常コース費用 £1,840 ＜参考価格（日本円）約 ¥350,000 ～ ¥385,000＞ 特別価格 £1,700  入学手続きの流れを当センターの専用サイトでご確認の上、お申し込みください。
試験レベル	特別価格	（参考価格）													
B2 First	¥ 19,888	（¥ 24,860）													
C1 Advanced	¥ 21,120	（¥ 26,400）													
C2 Proficiency	¥ 23,496	（¥ 29,370）													
実施期間   適用回数	2026年4月～2027年3月末までに実施される 検定   適用回数の上限無し	2026年4月～2027年3月末までに実施される 検定   適用回数の上限無し	2026年度 開校予定日から修了日まで   適用回数の上限無し												
申し込みの流れ	資料1および資料1-2を参照のこと参照のこと	資料2および資料2-1を参照のこと	資料2および資料2-2を参照のこと												
お問合せ先 <div>【お願い】 「MEXT-ケンブリッジ特別受験制度2026に関する件」と明記し、必要事項を添えてお申込みください</div>	JP026 河合塾ケンブリッジ英語検定事務局 E-mail: <a href="mailto:cambridge-jp026.ml@kawaijuku.jp">cambridge-jp026.ml@kawaijuku.jp</a> JP040 株式会社 ジャスティー E-mail: <a href="mailto:cambridge@justycom.jp">cambridge@justycom.jp</a> JP176 西日本試験センター E-mail: <a href="mailto:info@cambridgecentre.jp">info@cambridgecentre.jp</a>	JP176 西日本試験センター E-mail: <a href="mailto:info@cambridgecentre.jp">info@cambridgecentre.jp</a>	JP176 西日本試験センター E-mail: <a href="mailto:info@cambridgecentre.jp">info@cambridgecentre.jp</a>												

以下の3つの試験センターにて特別価格でのご提供が可能です。

受験される方ご自身または団体の代表者が、試験センターに直接 E-mail で必要事項をご連絡下さい。（試験センターから申込完了のご連絡が送付されます）

## JP026 河合塾ケンブリッジ英語検定事務局

Email 宛先：[cambridge-jp026.ml@kawaijuku.jp](mailto:cambridge-jp026.ml@kawaijuku.jp)

Cambridge University Press & Assessment 日本オフィスにCCいただくようご協力をお願い致します。

Email 宛先：[japanelt@cambridge.org](mailto:japanelt@cambridge.org)

件名：「MEXT-ケンブリッジ特別受験制度2026」

試験会場：東京（河合塾王子神谷CBTセンター）

※すべてデジタル版（筆記はPC、面接は対面）

支払方法：試験センター指定の銀行口座にお振込み

2026年度対象の試験と日程については直接試験センターのウェブサイトをご確認ください

<https://www.kawai-juku.ac.jp/cambridge-english/exm/>



## JP040 株式会社 ジャスティー

Email 宛先：[cambridge@justycom.jp](mailto:cambridge@justycom.jp)

Cambridge University Press & Assessment 日本オフィスにCCいただくようご協力をお願い致します。

Email 宛先：[japanelt@cambridge.org](mailto:japanelt@cambridge.org)

件名：「MEXT-ケンブリッジ特別受験制度2026」

試験会場：東京（EFFECT自由が丘校内）

支払方法：試験センター指定の銀行口座にお振込み

2026年度対象の試験と日程については直接試験センターのウェブサイトをご確認ください

<https://www.justycom.jp/cambridge/>



## JP176 西日本試験センター

Email 宛先：[info@cambridgecentre.jp](mailto:info@cambridgecentre.jp)

Cambridge University Press & Assessment 日本オフィスにCCいただくようご協力をお願い致します。

Email 宛先：[japanelt@cambridge.org](mailto:japanelt@cambridge.org)

件名：「MEXT-ケンブリッジ特別受験制度2026」

試験会場：東京（市ヶ谷）、大阪・神戸（予定）

※市ヶ谷会場はB2～C2レベルを10月以降実施、デジタル版（筆記はPC、面接は対面）導入予定

支払方法：試験センター指定の銀行口座にお振込み

2026年度対象の試験と日程については直接試験センターのウェブサイトをご確認ください

<https://cambridgecentre.jp/exams/test-schedule/>



最少催行人数の規定等で催行が見送られる場合もありますので、あらかじめご承知おき下さい。

試験センターより、お申込みに際し、より詳しいご案内を差し上げます。

また試験センターより検定料の振込方法をお知らせしますので、各センターの案内にそってお支払い下さい。

必要事項：

- |             |                       |              |
|-------------|-----------------------|--------------|
| 1. 氏名（漢字）   | 6. 電話番号               | 9. 受験検定名     |
| 2. 氏名（ローマ字） | 7. E-mail アドレス        | 10. 受験希望センター |
| 3. 性別       | 8. 受験票や成績を送付する住所・郵便番号 | 11. 受験希望日    |
| 4. 生年月日     |                       |              |
| 5. 勤務先の学校名  |                       |              |

12. 団体の場合、受験人数

13. 特別受験制度識別コード：

文部科学省/教育委員会等を通じて  
ご案内の教員用コードを記入のこと

※その他の基本情報は専用ウェブサイト (<https://www.cambridgeenglish.org/jp/mext/>) よりご確認ください。

Where your world grows

試験センターから申込完了のご連絡が送付されます



世界における  
ケンブリッジ英語検定  
認定活用情報

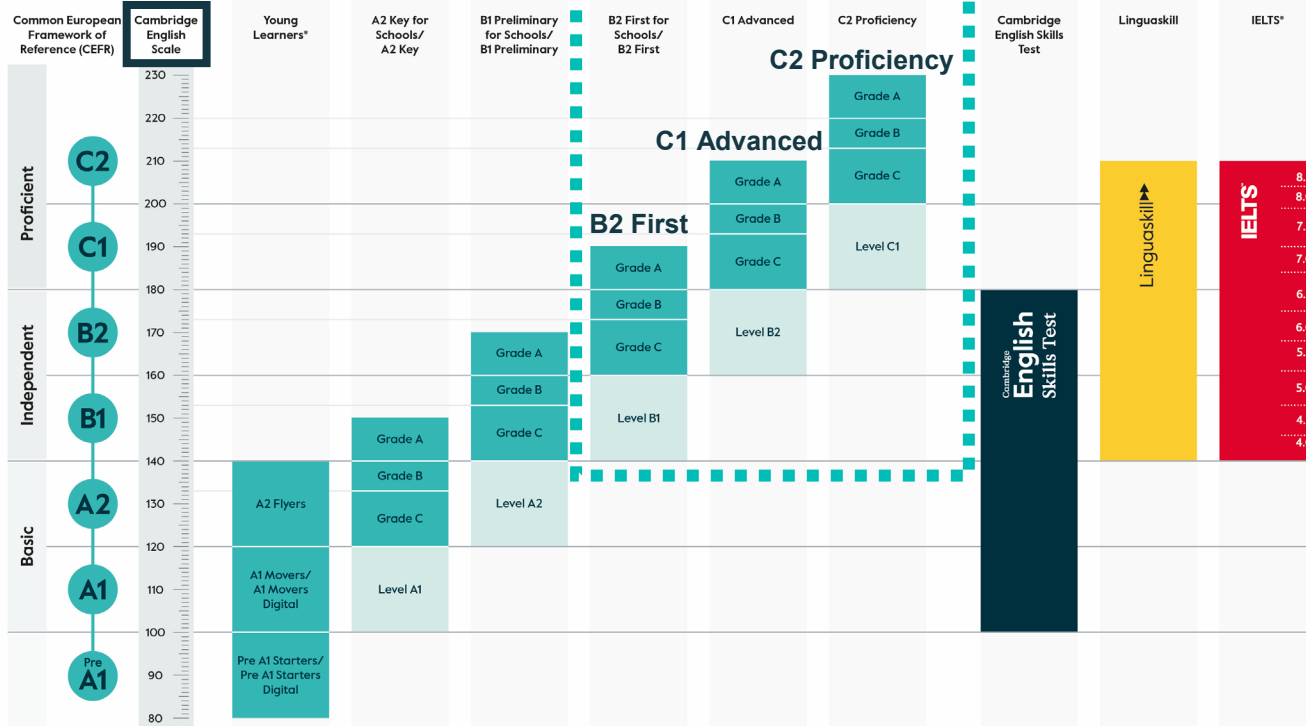




ケンブリッジ英語検定

Cambridge English Qualifications

Multilevel tests



\*IELTS and young learners are mapped to, but do not report on the Cambridge English Scale.

\*IELTSはCambridge English スケールに関連付けられていますが、同スケールのスコアで成績報告されることはありません。

ケンブリッジ英語検定の各試験はレベルに応じた特定のCEFRレベルを合格目標としています。

総合評価スコアに応じて、目標CEFRレベルの1つ上から1つ下の範囲までの認定証が発行されます。

例) B1 Preliminary および B1 Preliminary for Schools の場合 (目標CEFRレベルはB1) 総合評価スコアが140-159: B1の認定証、160-170: B2の認定証、120-139: A2の認定証

なお、ヤングラーナース対象の英語検定 (Pre A1 スターターズ、A1 ムーバーズ、A2 フライヤーズ) の成績報告については、目標レベルと一つ下のCEFRレベルで示されます。

Cambridge English Qualifications	Cambridge English スケール・スコア
C2 Proficiency	200+
C1 Advanced	180-199
B2 First	160-179
B2 First for Schools	160-179
B1 Preliminary	140-159
B1 Preliminary for Schools	140-159
A2 Key	120-139
A2 Key for Schools	120-139

IELTS band score	Cambridge English スケール・スコア
9.0	209+
8.5	205
8.0	200
7.5	191
7.0	185
6.5	176
6.0	169
5.5	162
5.0	154
4.5	147
4.0	142

あなたの英語力、世界基準でどのレベル？

Cambridge English スケールで  
ケンブリッジ英語検定、  
リンガスキル、IELTSで共通の  
尺度だから比較できて便利

C2  
Cambridge English  
スケール・スコア  
200+



英語をマスターしている  
ので、英語を使う世界中  
の機関で働くことができ  
ます。

商社の海外駐在  
員やパイロット  
に求められる最  
低限のレベル

C1  
Cambridge English  
スケール・スコア  
180-199



英語圏の国の大学に進  
学し、授業等では批判的  
かつ分析的に英語で深く  
考えることができます。

大学入試セ  
ンター共通  
テストは  
B1レベル

B2  
Cambridge English  
スケール・スコア  
160-179



英語圏の国で暮らせる言  
語スキルがあり、ニュース  
など幅広いトピックにつ  
いて会話することができます。

B1  
Cambridge English  
スケール・スコア  
140-159



英語の基礎を習得したこと  
で流暢さが向上し、テレビや  
雑誌を英語で理解すること  
ができます。

A2  
Cambridge English  
スケール・スコア  
120-139



学校で好きな科目について  
話したり、道を尋ねたりする  
など、英語を話す人と会話  
を始めることができます。

ヤングラーナース向け  
Pre A1 / A1 / A2  
Cambridge English  
スケール・スコア  
80-139



Pre A1: モノや動物を言葉で説明すること  
ができます。  
A1: 自分自身のことについて同意や反対を  
したり、文を書くことができます。  
A2: 短い文章を書いたり、英語を話す人と  
会話を始めることができます。

国際機関の約  
85%は仕事で  
使う言語の一  
つとして英語  
を利用

※各レベルに記載されて  
いる説明は代表的な例で  
あり、必ずしも各レベル  
の完全な能力を示すもの  
ではありません。

下記試験センターにて特別価格でのご提供が可能です。

受験される方ご自身または団体の代表者が、**受験を希望される試験センターに直接 E-mail で必要事項をご連絡下さい。**

TKT : <https://www.cambridgeenglish.org/teaching-english/teaching-qualifications/tkt/> をご覧ください。

CELTA : <https://www.cambridgeenglish.org/teaching-english/teaching-qualifications/celta/> をご覧ください。

### JP176 西日本試験センター

西日本試験センター Email 宛先 : [info@cambridgecentre.jp](mailto:info@cambridgecentre.jp)

※CC Email 宛先 : [japanelt@cambridge.org](mailto:japanelt@cambridge.org)

確認のため、Cambridge University Press & Assessment 日本オフィスにCCいただくようご協力をお願い致します。

件名「MEXT-ケンブリッジ特別受験制度2026」

ウェブサイト : <https://cambridgecentre.jp>

試験会場 : 東京・大阪 (予定)

支払方法 : 試験センター指定の銀行口座にお振込み

Cambridge TKT  
English Teaching

TKT (英語教授知識認定テスト)

Cambridge CELTA  
English Teaching

CELTA (英語を母語としない人に教えるための  
英語教授法に係るサーティフィケート)

2026年度対象のTKT試験日程ならびにCELTAコース日程については直接試験センターのウェブサイトをご確認ください。

<https://cambridgecentre.jp/exams/test-schedule/>



※最少催行人数の規定等で催行が見送られる場合もありますので、あらかじめご承知おき下さい。お申込みに際し、試験センターより詳しいご案内を差し上げます。  
また、試験センターより振込方法をお知らせしますので、各センターの案内にそってご支払い下さい。

必要事項 :

1. 氏名 (漢字)
2. 氏名 (ローマ字)
3. 勤務先の学校名
4. 電話番号


5. E-mail アドレス
6. 受験 検定名 / コース名
7. 受験 希望センター
8. 受験 / コース 希望日

9. 団体の場合、受験人数
10. 特別受験制度識別コード :  
文部科学省 / 教育委員会等を通じてご案内の教員用  
コードを記入のこと

## 英語教授法に関する知識を測定する国際標準の認定テスト

English Teaching




基本モジュール	モジュール 1	英語の学習と指導に関する言語知識・背景	80分	80問	マーク式
	モジュール 2	指導案作成と英語教授のための教材活用法	80分	80問	マーク式
	モジュール 3	授業マネジメント	80分	80問	マーク式
専門モジュール	TKT：CLIL	学習者の母語ではない言語を介して教科を教える 「CLIL： <u>C</u> ontent and <u>L</u> anguage <u>I</u> ntegrated <u>L</u> earning（内容言語統合型学習）」 用テスト	80分	80問	マーク式
	TKT：YL	幼児から小学生( <u>Y</u> oung <u>L</u> earners)に英語を教えるのに必要な方法やスキルに関する知識を測るテスト。小学校英語の指導者に最適	80分	80問	マーク式
歴史	世界的なニーズにより開発され、2005年スタート				
取得メリット	世界各国では英語教師としての採用時の最低条件とされることが多い。世界標準資格				
作成意図	すべての英語教師に求められる基礎的な知識に焦点を当て、国際的な基準に従って作成				
テスト結果	合格・不合格ではなく、各モジュールの成績がBand 1 (limited：限られた知識)からBand 4 (extensive：広範な知識)で評価される				
受験対象者	英語が母語でない人、および英語ネイティブスピーカー				
必要とされる英語力	CEFR (Common European Framework of Reference for Languages) B1 レベル相当以上				

  
TKTに関する  
公式サイト

専用ウェブサイト <https://www.cambridgeenglish.org/jp/mext/> よりご確認下さい。

\* ニーズやスケジュールに合わせて1モジュールずつ受験することや、複数を組み合わせて同日に受験することが可能です。



<div>CELTAとは</div> <div></div>	<div>CELTAは、世界で最も広く認知されている英語教師のための教員資格です。この資格はCambridge University Press &amp; Assessmentによって授与され、世界中の語学学校、インターナショナルスクール、教育機関から高い信頼を得ています。CELTAでは、以下のような実践的な指導力を身につけることができます。</div> <div>・実践的な授業運営スキル   ・効果的なレッスンプランの作成方法   ・現代的なコミュニケーション・ランゲージ・ティーチング（CLT）に基づく教授法</div> <div>コースの重要な特徴として、実際の英語学習者を対象とした指導実習（Teaching Practice）が含まれており、経験豊富なトレーナーからのフィードバックと指導を受けながら、実践的な授業力を高めていきます。</div>		
<div>日本でCELTAを取得するメリット</div>	<div>日本で英語教育に携わる教師にとって、CELTAは特に価値の高い資格です。</div> <div><div>・国際的に認知された英語教師資格を取得できる</div><div>・英語の言語体系や教授法への理解を深められる</div><div>・小中高・大学・語学教育機関で働く教師の専門性向上につながる</div></div> <div><div>・実践的な授業スキルを身につけることができる</div><div>・日本国内および海外の教育機関での就職機会が広がる</div></div> <div>2026年3月現在、日本で受講できる唯一のCELTAコースであり、日本にしながらこの世界的に評価の高い資格を取得することが可能です。また、働きながらも受講できるよう、柔軟な学習形式でコースを提供しています。</div>		
<div>CELTAコース形式</div>	<div>以下の形式でコースを開講しています。</div> <div><div>■ Mixed-Mode（混合形式）：オンライン学習 + 東京での対面トレーニング</div><div>■ Fully Online（完全オンライン）：セミインテンシブ形式 + パートタイム形式</div></div> <div></div>		
<div>必要とされる英語力</div>	<div>上級の英語力（CEFRでC1レベル   IELTS6.5～、ケンブリッジ英語検定「C1 Advanced」以上もしくはそれと同等の英語力</div> <div>CELTA コースシラバス</div>		
<div>2026-2027年 CELTAコース 開講スケジュール 特別受験制度対象コース（2026年5月以降に開始予定のコースが対象）</div>	<div>Mixed-Mode CELTA（オンライン+東京）*</div> <div>オンライン： 2026年7月1日 ～ 2026年8月14日</div> <div>対面トレーニング： 2026年8月17日 ～ 2026年8月28日 期間：7週間</div> <div>授業時間 ■オンラインセッション   水曜日 夜、金曜日 夜 ■東京での対面トレーニング   平日 9:30 – 17:00 申込締切 2026年6月30日</div>	<div>*Mixed-Mode CELTAは、オンライン学習と対面トレーニングを組み合わせたコース</div> <div>■オンライン期間</div> <div>・週2回のオンラインセッション</div> <div>・教授法インプットセッション</div> <div>・レッスンプラン作成指導</div> <div>・指導実習に向けた準備</div> <div>■対面トレーニング（東京）</div> <div>・実際の英語学習者を対象とした指導実習・経験豊富なトレーナーからのフィードバック</div> <div>・授業観察および振り返りセッション</div> <div>・集中的な教師トレーニング</div>	<div>Fully Online（Part-Time）</div> <div>2026年10月 ～ 2027年1月 授業時間 日曜日 午後 受講形式 オンライン</div> <div>申込締切 2026年9月30日</div> <div></div> <div>西日本試験センター (West Japan Cambridge Centre) CELTAに関するサイト</div>
<div>コース費用   税込</div>	<div>通常受講料 £1,840   &lt;参考価格（日本円）約 ¥350,000 ～ ¥385,000&gt;</div> <div>文部科学省教員割引   £1,700</div>		

## ～英語学習者のための応援ツール～ **無料**

ケンブリッジ英語検定等の  
試験準備にご活用ください！

AI（人工知能）技術で瞬時にライティングを添削！

**Write&Improve**  
with Cambridge

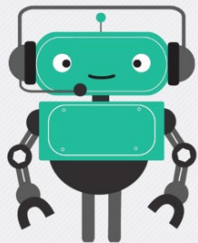


AI技術で瞬時にスピーキング力を判定！

Cambridge English  
**Speak&Improve**  
a research project

Practise  
speaking  
English with  
me!

Get your grade and improve it.



Where your world grows

## ケンブリッジ英語検定 導入校の取り組み

### Cambridge Japan Booklet

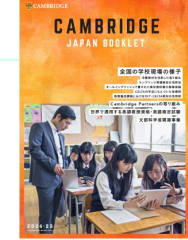
2022 Japan Booklet



2023 Japan Booklet



2024-25 Japan Booklet



【Japan Booklet 掲載 ケンブリッジ英語検定導入校】

近畿大学附属高等学校、工学院大学附属中学校・高等学校、佐野日本大学中等教育学校、  
立川国際中等教育学校、中村学園女子中学校・高等学校（五十音順）



Japan Bookletには授業に役立つ情報が多く掲載されています。  
興味のある方はこのQRからメールでご連絡ください。

無料

## World of Better Learning



当社ブログでは、言語を教える先生方や学習者に向け、何千もの経験談やアイデア、リソースを提供しています。

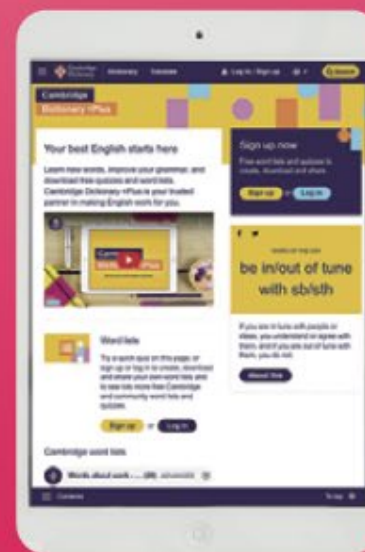
- ダウンロード可能なアクティビティ
- 専門家のアドバイス
- ツールとテクニック
- 著名人のインタビュー
- 見識と経験

[cambridge.org/wobl](https://cambridge.org/wobl)

トップページ



## Cambridge Dictionary



コーパスに基づいたケンブリッジの辞書、シソーラス、言語学習のリソースがオンラインでご利用いただけます。英語レベルに関係なく、どなたでもお使いいただけます。

- 明確で分かりやすい説明
- 優れたシソーラス(類語辞書)
- 個人学習 (Cambridge Dictionary +Plus)
- コミュニティネットワーク

[dictionary.cambridge.org](https://dictionary.cambridge.org)

トップページ





# Grammar in Use

分かりやすい説明と豊富な練習問題、そのまま会話に使える自然な例文が満載のコミュニケーションに使える実用英文法書です。

イギリス英語、アメリカ英語、日本語版（アメリカ英語）の3種類があり、学習レベルや目的に合ったものを選ぶことができます。  
 自学自習および授業でご活用いただけます。

詳しくはこちら



価格はこちら



カタログ巻末の価格表をご覧ください。

Where your world grows

**イギリス英語**

**アメリカ英語**

**日本語版  
(アメリカ英語)**

初級  
TOEIC ~500

日本限定版は  
洋書English Grammar  
in Use 5th ed.に  
『学習手帳』または  
おすすめユニットの  
『QRコード』が付いた  
新装版です。

初級  
TOEIC ~500

中級  
TOEIC 450 - 750

日本限定版  
必ず1ヶ月  
チャレンジ！

中級  
TOEIC 450 - 750

上級  
TOEIC 700 ~

上級  
TOEIC 700 ~

注)日本限定版は在庫限りとなります。

Grammar in Useレベルチャート

Where  
your world  
grows

CAMBRIDGE

教員用 特別受験制度識別コード：  
MEXT-Cambridge2026

2026 年 4 月

都道府県教育委員会 御中  
政令市教育委員会 御中  
都道府県私立学校所管部局 御中  
構造改革特区法第 12 条第 1 項の認定を受けた  
地方公共団体の株式会社立学校事務主管部局 御中  
全国国立大学附属学校連盟 御中  
国立高等専門学校機構 御中  
全国公立高等専門学校協会 御中  
日本私立高等専門学校協会 御中

一般財団法人 国際ビジネスコミュニケーション協会

## TOEIC® Listening &amp; Reading 公開テスト 英語教員対象特別受験料適用のご案内

## I. 特別受験料の適用について

- a) 適用試験 : TOEIC® Listening & Reading 公開テスト
- b) 受験料 : TOEIC® Listening & Reading 公開テスト 1 名につき税込 4,070 円（通常税込 7,810 円）  
\*2026 年 6 月試験回より、紙の公式認定証の発行を「不要」と選択した受験者は税込 3,960 円
- c) 期間 : 2026 年 4 月 1 日より 2027 年 3 月 31 日までの 1 年間（申込日ではなく、受験日を適用）
- d) 対象者 : 学校教育法第 1 条に規定された学校のうち、小学校及び特別支援学校小学部の教員、並びに中学校、義務教育学校、高等学校、中等教育学校、特別支援学校及び高等専門学校の英語教員(常勤の教員のみ)。  
※受験回数の制限はございません。  
お申し込みにあたり、下記Ⅱのアンケートにご協力いただきます。
- e) テスト結果 : 受験者にのみ送付
- f) 申込の流れ : 上記、教育委員会等から学校長を通じ、受験者へ「文部科学省特別キー」ならびに「申込方法」を通知いただきます。詳細は次ページ以降（別紙 1・別紙 2）をご参照ください。

## Ⅱ. 受験者データの分析・検証について

- a) スコアの定量・定性的な調査を目的としたアンケートの実施  
※アンケートの項目・フォーマットは統一のものを使用いたします。  
※最終的な分析結果に個人が特定される情報は掲載されません。
- b) 受験者の平均点およびスコア分布や属性ごとのデータ提供
- c) 上記分析は適用期間中、年 1 回実施予定

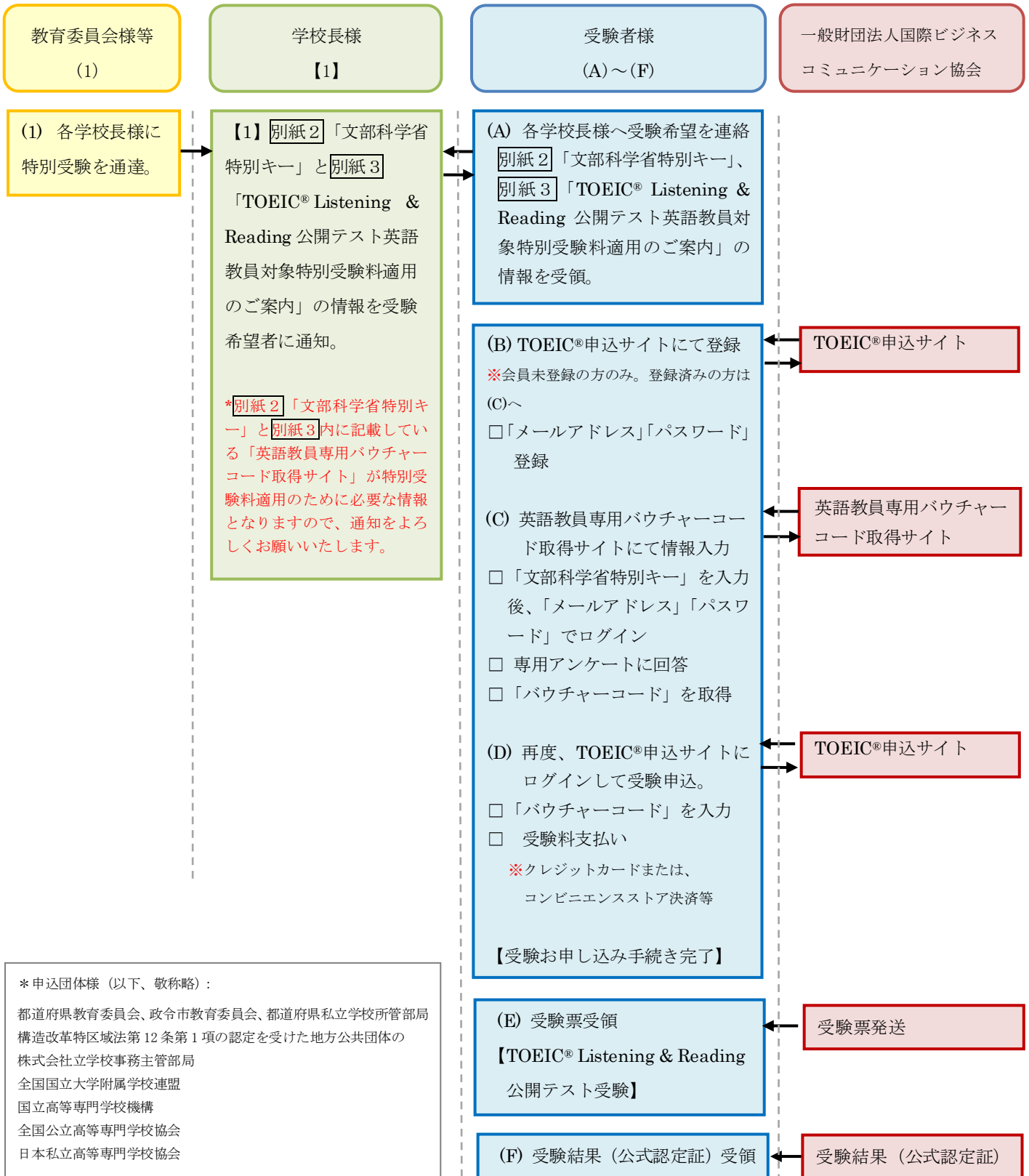
## Ⅲ. 本件お問い合わせ先

一般財団法人 国際ビジネスコミュニケーション協会  
営業部 学校営業課 担当：伊熊、中寫  
住所：〒164-0001 東京都中野区中野 4-10-2 中野セントラルパークサウス 5F  
TEL：050-1790-7421

以 上



# TOEIC® Listening & Reading 公開テスト 英語教員対象特別受験の流れ



## 取扱注意

2026 年 4 月

一般財団法人 国際ビジネスコミュニケーション協会

TOEIC® Listening & Reading 公開テストを本制度の特別受験料にてご受験いただくにあたり、受験者のお申し込み時に必要な「文部科学省特別キー」を、以下のとおりご案内いたします。ご査収のほど、よろしくお願い申し上げます。お申し込みの流れにつきましては、別紙1をご参照いただければ幸いです。

受験者の皆様には、以下の「文部科学省特別キー」情報と合わせて、別紙3をご案内いただけますよう、よろしくお願い申し上げます。なお、受験回数の制限はございません。以前に本特別受験料で受験された方も含め、何度でもお申し込みが可能です。 ご活用いただきますよう、お願いいたします。

記

## 文部科学省特別キー

9aybfvhsXM

## ご利用にあたっての注意事項

- (1) 学校教育法第1条に規定された学校のうち、小学校及び特別支援学校小学部の教員、並びに中学校、義務教育学校、高等学校、中等教育学校、特別支援学校及び高等専門学校の英語教員（常勤の教員のみ）にのみ適用されるもので、他人への譲渡はできません。万が一、当該者以外の文部科学省特別キーまたはバウチャーコード（※1.）の取得が確認された場合、受験したテストのスコアを無効とし、テストの採点を行わない、または公式認定証を発行しない等の措置を取ることがあります。  
※1. TOEIC® Listening & Reading 公開テストをお申し込みいただく際、英語教員を対象とした特別受験料（※2.）を適用するために必要なコード。 ※2. 1名につき税込 4,070 円。（定価税込 7,810 円）\*2026 年 6 月試験日より、紙の公式認定証の発行を「不要」と選択した受験者は税込 3,960 円。
- (2) 当該者以外の第三者が不正に当該サービスを利用するおそれがあると判断した場合、当該サービスを適正に運営する目的の範囲内において、教育委員会等に対して、本サービスを申し込んだ、または利用しようとしている方に関する身元情報を照会することがあります。
- (3) こちらでご案内している手順に沿わずに TOEIC® Listening & Reading 公開テストをお申し込みされた場合や「英語教員専用バウチャーコード取得サイト」で取得したバウチャーコードを利用せずにお申し込みされた場合は、英語教員対象特別受験料が適用されません。その場合、キャンセルや返金はいたしかねますので、あらかじめご了承ください。
- (4) お申し込み時に発行されるバウチャーコードは、1 回のみ（※3.）ご利用可能です。  
※3. 2 回以上お申し込みいただく場合は、お申し込みの都度バウチャーコードを取得してください。
- (5) 未使用のバウチャーコードを紛失された場合は、再度「英語教員専用バウチャーコード取得サイト」にログインしていただいた後に再取得が可能です。
- (6) 「文部科学省特別キー」について、各学校管理職の方々への通達は各教育委員会等からとなり、英語教員（常勤のみ）の方々への通達は各学校管理職様からとなります。
- (7) 一般的な TOEIC® Listening & Reading 公開テストのお申し込み方法につきましては、以下 IIBC 試験運営センターまでお問い合わせください。

一般財団法人国際ビジネスコミュニケーション協会  
IIBC 試験運営センター（土・日・祝日・年末年始を除く）  
<https://www.iibc-global.org/toEIC/inquiry/>

以上

教・3

# TOEIC® Listening & Reading公開テスト 英語教員対象 特別受験料適用のご案内

一般財団法人国際ビジネスコミュニケーション協会は、文部科学省の示す教員の英語力向上を図る取り組みに賛同し、以下に示す教員を対象に、TOEIC® Listening & Reading公開テストを教員特別受験料にて提供いたします。ぜひ本制度をご活用いただき、教員の皆様の英語力向上、指導力向上にお役立ていただけたら幸いです。

## TOEIC® Listening & Reading Test



リスニング 約45分/100問  
リーディング 75分/100問  
トータル 約2時間/200問

### I. 概要

概 要	
a. 適用試験	● <b>TOEIC® Listening &amp; Reading公開テスト</b> ● 試験日は、2026年度試験日程よりお選びください。(下記、一部情報掲載) ※試験日の最新情報と詳細は公式サイトURL( <a href="http://www.iibc-global.org/toEIC/">http://www.iibc-global.org/toEIC/</a> ) よりご確認ください。
b. 特別受験料	● <b>4,070円(税込)</b> * 定価・通常価格: 7,810円(税込) * 2026年6月試験日より、紙の公式認定証の発行を「不要」と選択した受験者は税込3,960円
c. 対象者	● 学校教育法第1条に規定された学校のうち、小学校及び特別支援学校小学部の教員、並びに中学校、義務教育学校、高等学校、中等教育学校、特別支援学校及び高等専門学校の英語教員(常勤の教員のみ)。 ※ <b>受験回数の制限はありません</b> ● お申し込みにあたり、下記f.のアンケートにご協力いただきます。
d. 適用期間	● <b>2026年4月1日～2027年3月31日までの1年間</b> * 申込日ではなく、受験日を適用します。
e. お申込の流れ	① 学校長様等から、受験申込に必要な「文部科学省特別キー」を受領いただきます。 ② 次頁の「お申し込みの流れ」(別紙3-2)に沿って、受験者ご自身がTOEIC®申込サイトよりお申し込みください。
f. アンケート	● 統計資料作成ならびにスコアの定量・定性的な調査を目的としたアンケートにご協力いただきます。最終的な分析結果に、個人が特定される情報は掲載いたしません。
g. テスト結果	● 受験者にのみメールにて結果確認用のURLが配信されます。 ※2023年4月実施の公開テストより、デジタル公式認定証が発行されます。

### II. 個人情報の取り扱いについて

ご記入いただいた個人情報は、受験者データの分析・検証のためにのみ使用します。最終的な分析結果に個人が特定される情報は掲載されません。なお、本制度を利用して受験される場合、その受験結果を個人が特定されない形で調査研究資料及び統計資料として公表する場合がありますので、予めご了承ください。

### III. 試験日程・お申し込みについて

試験日程	申込期間・結果確認日など	TOEIC® Program
2026年 4月 19日 (日)	特別授業料適用でのご受験は、 <b>TOEIC® Listening &amp; Reading Test のみ</b> が 対象となっております。  各回の申込期間・受験地等の詳細情報は、 TOEIC®公式サイトでご確認ください。 <a href="http://www.iibc-global.org/toEIC/">http://www.iibc-global.org/toEIC/</a>  ※記載の試験日程は変更になる可能性があります。 最新情報は、上記サイトにて必ずご確認ください。	<b>TOEIC® Tests</b> 日常生活やグローバルビジネスにおける活きた 英語の力を測定する、世界共通のテスト。 <b>TOEIC® Listening &amp; Reading Test</b> <b>TOEIC® Speaking &amp; Writing Tests</b>
2026年 5月 17日 (日)		<b>TOEIC Bridge® Tests</b> 英語学習初級者から中級者を対象とした、日常 生活における活きた英語の力を測定する、世界 共通のテスト。 <b>TOEIC Bridge® Listening &amp; Reading Tests</b> <b>TOEIC Bridge® Speaking &amp; Writing Tests</b>
2026年 5月 31日 (日)		
2026年 6月 13日 (土)		
2026年 6月 28日 (日)		
2026年 7月 12日 (日)		
2026年 8月 23日 (日)		
2026年 9月 5日 (土)		
2026年 9月 27日 (日)		
2026年 10月 25日 (日)		
これ以降のスケジュールは、TOEIC®公式サイトにてご確認ください。		

### 全国の大学入試で1,000以上の学部が TOEIC® Programスコアを利用可能

※「2025年度 TOEIC® Program 大学入学試験における活用状況」より、全国786校に調査を実施し、うち390校がTOEIC® Programのいずれかのテストを活用。なお、英語資格・検定試験の優遇措置について具体的なテスト名の記載がない大学の場合でも、各大学が定める基準にTOEIC® Programのいずれかのテストが対応していれば活用校としてカウントしています。

入試以外にも大学でのプレイスメントテストや  
中学・高校での客観的な  
英語力測定としての利用  
など、様々な活用事例が  
ございます。



### 詳しくはこちら



# TOEIC® Listening & Reading公開テスト 英語教員対象 特別受験料適用 お申し込みの流れ

受験者ご自身でTOEIC®申込サイトにアクセスしていただき、以下の手順に沿って、試験のお申し込みをお願いします。

## STEP 1

### TOEIC®申込サイト

<https://ms.toeic.or.jp/Usr/Pages/Entry/Login.aspx> にアクセスし、「メールアドレス」「パスワード」を登録します。※会員登録済みの方は、STEP2から始めてください。

### TOEIC®申込サイト

<https://ms.toeic.or.jp/Usr/Pages/Entry/Login.aspx>

①「メールアドレス」「パスワード」を登録



②会員情報登録

新規会員登録

メールアドレス\*

パスワード\*

確認コードを入力

確認コード入力画面

確認コード

※すでに会員登録済みの方は、STEP2へお進みください。

## STEP 2

### 英語教員専用バウチャーコード取得サイト

<https://sp.toeic.or.jp/Mext/Pages/Entry/Login.aspx> で「文部科学省特別キー」と、ご自身の「メールアドレス」「パスワード」を入力し、バウチャーコードを取得します。

### 英語教員専用 バウチャーコード取得サイト

<https://sp.toeic.or.jp/Mext/Pages/Entry/Login.aspx>

※一般には非公開のため検索結果に表示されません。アドレスバーにURLを直接入力してください。

①ログイン



「文部科学省特別キー」をご入力ください。

②アンケート入力

TOEIC 350点を超えて

TOEIC 350点を超えていないと回答しますか？

① 大差あり知っている  
② ある程度知っている  
③ 名前が聞いたことがある  
④ 聞いたことがない  
⑤ その他 (理由を記入してください)

アンケート回答確認

アンケートにご回答をお願いします。

③バウチャーコード取得

あなたのバウチャーコード

20211000000000000000

バウチャーコードを取得し、STEP3(お申し込み)に進みます。

## STEP 3

再度、TOEIC®申込サイト <https://ms.toeic.or.jp/Usr/Pages/Entry/Login.aspx> にアクセスし、STEP2で取得したバウチャーコードを利用して、試験のお申し込みを行います。

### TOEIC®申込サイト

<https://ms.toeic.or.jp/Usr/Pages/Member/ServiceTop.aspx>

①ログイン

TOEIC®

メールアドレス\*

パスワード\*

パスワードを再入力してください

ログイン

②バウチャーコード利用選択

TOEIC® Listening & Reading公開テスト

2021年 9月(秋) (秋) 受験

受験料 15,000円

バウチャーコードを入力

③バウチャーコード入力

TOEIC® Listening & Reading公開テスト バウチャーコードの入力

バウチャーコード

入力

④試験申込

申込情報

受験地

申込日

申込時間

⑤決済方法等

決済方法

クレジットカード

銀行振込

コンビニ決済

PayPay

「バウチャー受験申込」を選択し、クリックします。

STEP2で取得したバウチャーコードを入力し、次に進みます。

受験地など、必要項目を選択・確認し、試験申込をします。

決済・支払方法の選択や必要情報の入力を行い、お申し込みを完了します。

**注意事項** (1) : 学校教育法第1条に規定された学校のうち、小学校及び特別支援学校小学部の教員、並びに中学校、義務教育学校、高等学校、中等教育学校、特別支援学校及び高等専門学校の英語教員(常勤の教員のみ)にのみ適用されるもので、第三者への譲渡はできません。万が一、当該者以外のバウチャーコード取得や利用が確認された場合、受験したテストのスコアを無効とし、テストの採点を行わない、公式認定証を発行しない等の措置を取ることがあります。(2) : 当該者以外の第三者が不正に本サービスを利用するおそれがあると判断した場合、本サービスを適正に運営する目的の範囲内において、教育委員会等に対して、本サービスを申し込んだ、または利用しようとしている方に関する身元情報を照会することがあります。(3) : 本サイトで取得したバウチャーコードを利用せずにTOEIC® Listening & Reading公開テストをお申し込みの場合、英語教員対象特別受験料は適用されません。(4) : (3)の場合、キャンセルや返金はいたしかねますので、あらかじめご了承ください。(5) : 未使用のバウチャーコードを紛失された場合は、英語教員専用バウチャーコード取得サイトに再度ログインしていただいた後に再取得が可能です。

**本件お問い合わせ先** : 一般財団法人 国際ビジネスコミュニケーション協会  
IIBC試験運営センター(土・日・祝日・年末年始を除く)

<https://www.iibc-global.org/toeic/inquiry/>

※「文部科学省特別キー」に関しては、学校長様等に直接お問い合わせください。

\*画面イメージは変更される可能性があります。

## <英語教員対象特別受験制度における TOEFL iBT®テスト受験に関するご案内>

本特別受験制度における TOEFL iBT テストの受験にあたって、以下ご案内申し上げます。

### 【対象となる試験】

TOEFL iBT®テスト

TOEFL iBT® Home Edition（自宅受験版 TOEFL iBT®テスト）

### 【受験料】

本特別受験制度の受験においては 24,000 円（消費税込）で受験いただけます。

TOEFL iBT テストの正規受験料は US\$195 です。

※TOEFL iBT テストの受験料は、主催団体 ETS の判断により変更の可能性があります。正規受験料が変更となった場合は本特別受験制度の受験料も変更します。また、為替レートの変動によっても受験料を見直す場合があります。

### 【対象者】

学校教育法第 1 条に規定された学校のうち、小学校及び特別支援学校小学部の教員、並びに中学校、義務教育学校、高等学校、中等教育学校、特別支援学校及び高等専門学校の英語教員（常勤に限る）

受験回数の制限はございませんので、おひとり様何度でも本特別受験制度をご利用いただけます。

### 【実施期間】

2026 年 4 月 1 日～2027 年 3 月 31 日

### 【受験申込の流れ】

本特別受験制度における TOEFL iBT テスト受験にあたっては、2・3 ページ目に記載の「お申込み手順」及び「受験にあたっての注意事項」をご参照いただき、お申込ください。

### 【教育委員会様がバウチャー購入をご希望の場合】

各都道府県の教育委員会様が受験希望者を募り、まとめてバウチャーをご購入いただくことも可能です。

詳細は下記紹介先までお問い合わせください。

2026 年 3 月

本特別受験制度の照会先

〔TOEFL®テスト日本事務局〕

ETS Japan 合同会社

英語教員対象特別受験制度担当：山本

電話：03-6272-8543

FAX：03-6272-8544

E-mail:educators@etsjapan.jp

（テレワーク中のためご連絡はメールにてお願いいたします）



## 英語教員対象 TOEFL iBT<sup>®</sup>テスト特別受験制度お申込み手順

特別受験制度を利用して TOEFL iBT テストを受験される場合、以下の申込手順に従ってお申込みください。  
なお以下の申込手順ではなく通常の受験手続で申し込まれた場合、**割引料金は適用されず正規の受験料**になりますので、ご注意ください。

ETS Web サイト	<b>STEP 1</b> Bulletin (受験要綱) 入手・必読	ETS TOEFL テスト公式 Web サイトから Bulletin (受験要綱) を入手し、申込前に内容を必ず確認してください。すべての受験者は、Bulletin を読むことが必須とされています。 >>> <a href="https://www.ets.org/pdfs/toefl/toefl-ibt-bulletin.pdf">https://www.ets.org/pdfs/toefl/toefl-ibt-bulletin.pdf</a>
	<b>STEP 2</b> 身分証明書 (ID) の準備	TOEFL iBT テスト受験には、ETS が定める有効な身分証明書 (ID) が必要です (原則有効期限内のパスポート)。受験申込の際に登録する氏名と ID に記載されている氏名の <b>スペルは完全に一致</b> している必要があります。 <b>テスト当日に規定の ID を提示できなければ、受験は許可されず、返金もありませんのでご注意ください。</b> >>> <a href="https://www.toefl-ibt.jp/test_takers/toefl_ibt/register.html#pagelink05">https://www.toefl-ibt.jp/test_takers/toefl_ibt/register.html#pagelink05</a>
	<b>STEP 3</b> My TOEFL Home 作成	ETS TOEFL テスト公式 Web サイト上で個人のアカウントページ「My TOEFL Home」を作成してください (無料)。作成後、氏名、生年月日の訂正・変更はできませんので、情報は正しく入力してください。 <b>※この時点では受験申込手続・支払を行わないでください (この段階で申込手続・支払を行うと、受験料が正規料金の扱いとなりますのでご注意ください)。</b> >>> <a href="https://v2.ereg.ets.org/ereg/public/jump?_p=TEL">https://v2.ereg.ets.org/ereg/public/jump?_p=TEL</a>
	ETS ID 取得	「My TOEFL Home」作成後、ETS ID が発行されます。この ETS ID は、本制度申込時に必要となります。
ETS Japan Web サイト	<b>STEP 4</b> 特別受験制度申込	ETS Japan の本制度関連 (団体・教育関係者向け) Web サイトより、特別受験制度へお申込みください。(STEP 3 で取得した ETS ID が必要になります) >>> <a href="https://www.toefl-ibt.jp/educators/toefl_ibt_forteachers/application/">https://www.toefl-ibt.jp/educators/toefl_ibt_forteachers/application/</a>
	申込受理のお知らせ	ETS Japan より自動返信メールにて申込受理およびお支払いのご案内をいたします。お支払いは、銀行振込のみとなります。
	<b>STEP 5</b> 受験料のお支払い	振込先へ受験料のお振込みをお願いいたします。お申込から 1 か月以上お振込みがない場合は、お申込をキャンセルとさせていただきます。
	バウチャーコード取得	受験料支払確認後、ETS Japan より E-mail にてバウチャーコードを送付します。(バウチャーコード送付までに 1 週間程かかる場合があります)



ETS Web ホーム	<b>STEP 6</b> <b>TOEFL iBT テスト申込</b>	STEP3 で作成した「My TOEFL Home」上でテスト申込手続きを行ってください。 ①「My TOEFL Home」にログイン ②「Register for a test」から申込 ③希望テスト日・会場を選択し、必要事項を入力 ④支払画面にて STEP5 で取得した <b>バウチャーコード</b> を入力 ⑤TOEFL iBT テスト申込完了
	<b>申込手續完了・受験</b>	

受験申込の全体的な流れはこちらからもご確認ください。

[https://www.toefl-ibt.jp/test\\_takers/toefl\\_ibt/register.html](https://www.toefl-ibt.jp/test_takers/toefl_ibt/register.html)

### 受験にあたっての注意事項

受験のお申込にあたっては、以下の点にご注意ください。

1. 本特別受験制度は日本国内の受験でのみ利用可能です。お渡しするバウチャーコードは日本国外での受験にはご利用できませんので、ご注意ください。
2. 試験日の 7 日前（中 6 日）を過ぎての予約は US\$49 の追加料金がかかります。
3. TOEFL iBT テストをご予約いただいた後に受験日を変更する場合は、正規の変更手数料がかかります。（変更手数料：US\$69）変更手数料は受験者ご自身でご負担ください。インターネットまたは電話で受験日の 4 日（中 3 日）前までに手続きを行う必要があります。
4. バウチャーコード発行後、未使用での有効期限(発行後 6 ヶ月)切れや受験申込の有無にかかわらずキャンセルされた場合、TOEFL テスト日本事務局から受験料の返金は一切ありませんのでご注意ください。万が一、バウチャーに不備があった場合にはご連絡をお願いします。
5. 本特別受験制度でお申込いただいた場合、バウチャーの有効期限はバウチャー発行後 6 ヶ月です。バウチャーコードを弊社からお渡しして 6 ヶ月以内に受験のお申込をされなかった場合、お渡ししたコードは無効となり、利用できなくなりますのでご注意ください（バウチャーコードが無効になった場合でも、受験料の返金は一切ありませんのでご注意ください）。
6. こちらでご案内している申込手順に沿わず、通常の受験申込を行った場合には本特別受験制度の割引料金は適用されません。TOEFL iBT テストの正規受験料（US\$195）が適用となりますのでご注意ください。
7. 本特別受験制度のお申込時にご記入いただいた個人情報は受験者データの分析・検証の目的にのみ使用します。最終的な分析結果に個人が特定される情報は掲載されません。なお、本特別受験制度を利用する場合、受験者の同意の下で、その受験結果を個人が特定されない形で調査研究資料及び統計資料として公表する場合があります。  
（弊社の個人情報の取扱いに関しては ETS Japan WEB サイト上に掲載）

# 英語担当教員向け DET受験料 助成制度のご案内



## DUOLINGOおよびDUOLINGO ENGLISH TEST (DET) の紹介

**Duolingo** は、世界で最も人気のある語学学習プラットフォームであり、世界中で最も多くダウンロードされている教育アプリです。ゲーム感覚で楽しく言語を学べるよう設計されており、誰でも気軽に学習できます。Duolingoのミッションは、「誰もが利用できる、世界最高の教育を開発すること」です。

**Duolingo English Test (DET)** は、現代の教育機関のニーズに合わせてDuolingoが開発した、革新的かつアクセスしやすい英語能力評価試験です。インターネット接続環境があれば、どこからでも受験可能で、英語力を証明できます。DETは、4技能（読む・書く・聞く・話す）を測る厳格な英語テストであり、TOEFLやIELTSのような従来の試験に代わる現代的な選択肢として、世界中の6,000以上の大学・教育機関に採用されています（米国、カナダ、英国、オーストラリアなどを含む）。

## DETが選ばれる理由

### ✓ 便利なオンライン形式

- ・ 受験者は、自宅など任意の場所から、いつでも受験可能。
- ・ 事前の試験日予約や試験会場への移動は不要。

### ✓ 短時間で完了

- ・ コンピューター適応型テストにより、受験者の回答に応じて問題の難易度がリアルタイムで調整されます。
- ・ これにより、約1時間で正確な英語力測定が可能です。

### ✓ 迅速な結果提供

- ・ 通常、受験後48時間以内に結果が提供されます。
- ・ 結果は無制限で無料送信可能です。

## 試験概要

### コンピューター適応型テスト（約60分）

回答に基づき難易度が調整されるため、効率的かつ個別最適化された評価が可能です。

### 実用的な問題形式

4技能すべて（読む・書く・聞く・話す）を、ディクテーション、文脈中の語彙、写真描写、拡張スピーキング・ライティングなどの多様なタスクで測定。

### CEFR準拠のスコア

スコアは10～160点で、国際的な言語能力指標であるCEFR（A1～C2）にマッピングされています。

### AIによる評価

AIが話す・書く課題をスコアリング。文法、流暢さ、語彙、構成を評価し、客観的かつ研究に基づく判断が行われます。

### 多層的セキュリティ（AI+人間による審査）

AIによる監視に加え、最終判断は人間の専門家が行います。

### 詳細なスコアレポート

総合スコアおよび以下のサブスコアを提供：

個別スキル（例：リーディング、スピーキング）

統合スキル（例：リーディング＋スピーキング）



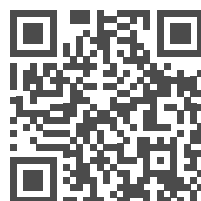
## 英語教員向け特別割引：通常価格の75%オフ！

助成対象	Duolingo English Test
割引価格	US\$17 (通常価格 US\$70 ) *2回セット ( 2-test bundle ) は割引対象外です。
割引提供期間	2026年4月1日～2027年3月31日
適用回数	上限無し *30日間に購入できるテストは最大3回まで
対象者	学校教育法第1条に規定された学校のうち、小学校及び特別支援学校小学部の教員、並びに中学校、義務教育学校、高等学校、中等教育学校、特別支援学校及び高等専門学校の英語教員 ( 常勤・非常勤を問わない )

## 申請方法

1. Duolingo English Test Japanのウェルカムページへアクセス

[GO.DUOLINGO.COM/MEXTJAPAN](https://go.duolingo.com/mextjapan)



2. 「小・中・高等学校教員を対象とした英語資格・検定試験の特別受験制度」から「制度を利用する」をクリック
3. 登録フォームに以下の情報を入力：

- ・ 氏名
- ・ 連絡先 ( メールアドレス・電話番号 )
- ・ 勤務校名
- ・ 教員免許番号 ( 特別免許状・臨時免許状を含む )
- ・ 英語教員対象特別受験制度 登録コード

4. 審査完了後、クーポンコードと利用方法がメールで届きます

※英語教員対象特別受験制度用 登録コード」は割引クーポンコードとは異なります。本制度を利用するには、上記手順で登録フォームを入力し、クーポンコードを取得してください。

※クーポンコードは申請者本人のみ使用可能。他者への譲渡・販売は禁止です。

## DUOLINGO ENGLISH TESTの準備

### 学習リソース

- Duolingo English Testの公式サイトには、豊富な学習・準備資料があります。

### アカウント登録

- クーポンコード取得後、公式サイトでアカウントを作成してください

### 公式模擬試験（無制限＆無料）

- 試験形式に慣れるため、1回以上模擬試験を受けることを推奨します。
- 練習用のスコア範囲も確認できます。

## 試験ルールと要件

### 受験前の準備

- 有効な身分証明書（パスポート、運転免許証など）
- 前面カメラ、マイク、スピーカー付きのデスクトップまたはノートPC
- スマートフォンのカメラでキーボードと画面を録画
- 静かで個室の、明るい環境
- 安定したインターネット接続（有線推奨）

### 試験中の禁止事項

- 画面から目を逸らす、他資料を見る、話す、メモを取る、録音・録画する
- 他者との接触
- VPNや仮想マシン、補助ソフトの使用
- イヤホン使用（耳が見える状態に）

### PC設定

- 1台のキーボード、マウス、スマホカメラのみ使用
- カメラフレーム内に顔（目・耳・口）を維持
- 周囲のデバイス・紙を除去

### スマホカメラ要件

- 画面全体とキーボードが映るよう配置
- 録画を妨げないように注意

### トラブル対応

- テスト中に技術的問題が発生した場合は、リアルタイムでサポート可

テスト結果とスコアの見方

結果提供

- ・ 試験終了から48時間以内にスコアレポートが届きます。
- ・ 「Faster Results ( \$40 ) 」を購入することで24時間以内の結果提供も可能です。

スコア構成

- ・ 総合スコアおよび各セクション ( 読む・ 書く・ 聞く・ 話す ) の詳細スコアが表示され、得意・ 不得意が明確にわかります。

スコア指標

- ・ 10〜160点のスコアで、CEFR ( A1〜C2 ) に対応しています。



DET	TOEFL iBT
160	120
155	119
150	117-118
145	113-116
140	109-112
135	104-108
130	98-103
125	93-97
120	87-92
115	82-86
110	76-81
105	70-75
100	65-69
95	59-64
90	53-58
85	47-52
80	41-46
75	35-40
70	30-34
65	24-29
60	18-23
10-55	0-17

DET	IELTS Academic
160	8.5-9
155	8
150	
145	7.5
140	
135	7
130	
125	6.5
120	
115	6
110	
105	
100	5.5
95	
90	5
85	
80	
75	4.5
70	
65	
60	4
10-55	0-4

DET	CEFR
160	C2
155	
150	C1
145	
140	
135	
130	B2
125	
120	
115	
110	
105	B1
100	
95	
90	
85	
80	B1
75	
70	
65	
60	A2-A1
10-55	

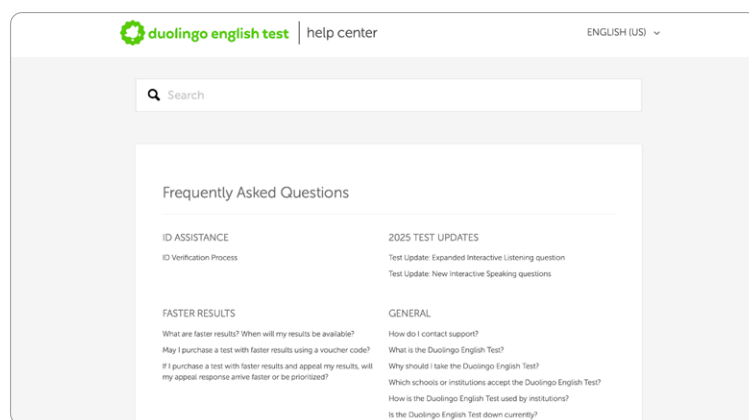
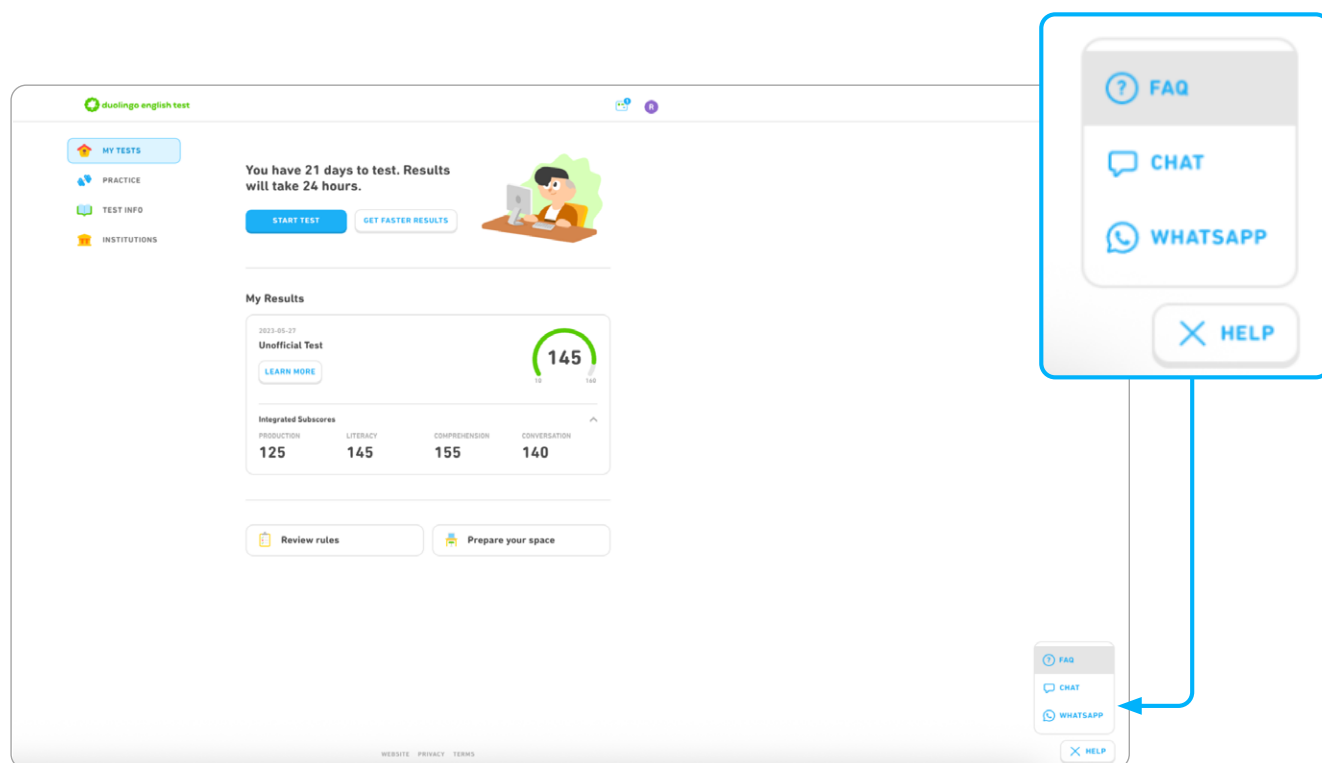


# 英語担当教員向け DET受験料 助成制度のご案内



## お問い合わせ・サポート

- メール: [institutional@duolingo.com](mailto:institutional@duolingo.com)
- Duolingo公式ウェブサイトでもサポートをご利用いただけます



## SAMPLE SCORE REPORT

CERTIFICATE

 [ADD TO LINKEDIN](#)

 [PRINT](#)

 [MAKE PRIVATE](#)

 [SHARE RESULTS](#)



OFFICIAL CERTIFICATE



**Boateng, Beatrice**

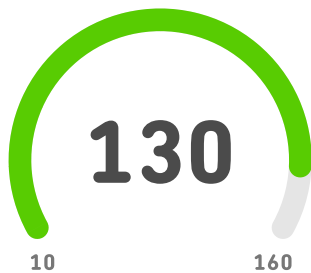
Date of birth: August 24, 1998

Test taken: September 23, 2023

Certificate ID: xez90ksc4zmlsn95

Link: [certs.duolingo.com/xez90ksc4zmlsn95](https://certs.duolingo.com/xez90ksc4zmlsn95)

### Overall Score



**Advanced: CEFR C1**

- ✓ Can understand a wide range of demanding, longer texts, and recognize implicit meaning.
- ✓ Can express themselves fluently and spontaneously without much obvious searching for expressions.
- ✓ Can use language flexibly and effectively for social, academic, and professional purposes.

### Individual Subscores

SPEAKING

**130**

WRITING

**100**

READING

**135**

LISTENING

**145**

### Integrated Subscores

PRODUCTION

**115**

Ability to speak and write

LITERACY

**120**

Ability to write and read

COMPREHENSION

**140**

Ability to read and listen

CONVERSATION

**140**

Ability to listen and speak

All scores are on a scale of 10-160. Learn more about scores at [englishtest.duolingo.com/scores](https://englishtest.duolingo.com/scores)

## 英語教員対象特別受験制度用 登録コード

英語教員対象特別受験制度の登録フォームに必要な登録コードは下記になります。

**JPET202526**

Duolingo English Testをみなさまの英語力・指導力の向上にお役立ていただけますと幸いです。



## Pearson Test of English Academic 受験料助成制度のご案内

## 学校長並びに英語担当教員の皆様へ

**PTE (Pearson Test of English) Academic** は、スピーキング・ライティング・リーディング・リスニングの4技能を総合的に評価する国際的な英語試験です。世界中の3,900以上の大学や教育機関で留学のために認定されており、オーストラリア、ニュージーランド、英国、米国などでビザ申請にも利用されています。試験は完全コンピューターベースで、世界トップレベルの専門家と高度なAI技術を組み合わせて採点することで、偏りをなくし、英語力を公平かつ正確に評価します。結果は通常48時間以内に通知されるため、スピードと信頼性に優れています。本テストで英語力を客観的に測定し、英語力及び指導力の向上にお役立ていただけますと幸いです。

## PTE Academicの詳細



## 実施団体：ピアソン・ジャパン株式会社

ロンドンに本社を置き約200カ国で事業を展開する、世界最大規模の教育サービス会社ピアソン PLC の日本支社。すべての人が学習を通じて自らの可能性を発揮できることをミッションに、高品質のデジタルコンテンツや学習体験、アセスメントや資格などを提供し、人々がスキルを身につけ周囲の世界とともに成長することを支援しています。 **公式サイト**：<https://www.pearson.com/languages/ja-jp.html>

助 成 対 象	Pearson Test of English Academic (PTE Academic)
対 象 者	学校教育法第1条に規定された学校のうち、小学校及び特別支援学校小学部の教員、並びに中学校、義務教育学校、高等学校、中等教育学校、特別支援学校及び高等専門学校の英語教員（常勤講師・非常勤講師可）
特 別 価 格	US\$ 176.25（通常価格 US\$235） ※通常価格の <b>25% OFF</b>
割 引 適 用 期 間	2026年4月1日～2027年3月31日
適 用 回 数	上限なし ※ 本テストは、12か月間に受験できる回数は最大12回までと定められています。 ※ 複数のテストを同時に予約することはできません。次回のテストをご予約いただけるのは、前回のテスト結果を受け取った後となります。
テ ス ト 会 場	<b>東京：Pearson Professional Centers-Shinjuku, Japan</b> 〒160-0023 東京都新宿区西新宿 8-1-2 PMO 西新宿 8F <b>大阪：Pearson Professional Centers, Osaka</b> 〒530-0001 大阪府大阪市北区梅田 1-8-17 大阪第一生命ビル 12F
テ ス ト 結 果	オンラインで確認 通常受験後48時間以内に通知（最大で5日かかる場合がございます）
備 考	<ul style="list-style-type: none"> <li>● お申し込みには、受験日まで有効なパスポートが必要です。</li> <li>● お支払いは、クレジットカード（Visa、MasterCard、AMEX、JCB、Discover）払いのみとなります。</li> <li>● テストの予約には、myPTE アカウントへの登録が必要です。</li> </ul>

## テストの概要と助成制度のお申込み

## PTE Academic テストの概要 English tests, without the stress



### テスト構成と各パートの時間

Part 1	Speaking and Writing	76-84 minutes
Part 2	Reading	23-30 minutes
Part 3	Listening	31-39 minutes



### 受験時間

約 **2 時間**  
※受験者の回答ペースによって異なります。



### 採点

通常 **48 時間** 以内  
※最大 5 日間かかる場合がございます。



### サポート

受験者の方が自信をもって受験に臨めるように、様々な事前準備用の資料をご用意しております。  
テストの準備・予約方法・キャンセルポリシーなどについては、ハンドブックをご覧ください。  
ハンドブック（PTE 公式ページ）：<https://www.pearsonpte.com/test-taker-handbook>

## 助成制度のお申込みの流れ

### STEP 1 専用フォームにアクセスし、必要事項を入力の上お申込みください。



#### URL リンクからアクセス

<https://forms.office.com/r/hmEnKj2PiG>



#### QR コードからアクセス



#### 入力事項

- 氏名（日本語/ローマ字）
- メールアドレス
- 電話番号
- 勤務先学校名
- パスポートの有無
- プライバシーポリシーへの同意

### STEP 2 クーポンコードと利用方法をメールでお送りします。（お申込日から 3 営業日以内）

※クーポンコードは申請者本人のみ使用可能です。

※お申込みから 3 営業日以内に弊社からご連絡がない場合は、下記のお問い合わせ先にご連絡ください。

### STEP 3 受験申込ガイドに沿って、ご自身で試験の予約を行ってください。

※決済の画面（STEP 13）でクーポンコードをご利用ください。



#### URL リンクからアクセス

<https://online.flippingbook.com/view/493794103/>



#### QR コードからアクセス



### お問い合わせ先：

お申込みに際し何かご不明な点がございましたら、ご遠慮なくお問い合わせくださいませ。

ピアソン・ジャパン株式会社 カスタマーサポート Email: [pjcorporatesupport@pearson.com](mailto:pjcorporatesupport@pearson.com)

受付時間 平日 9:00-12:00, 13:00-17:30 (土日・祝日・年末年始・夏季休業期間は休み)



2026年4月

教職課程関連部署・学務関連部署

ご担当者様

公益財団法人 日本英語検定協会

貴学に在籍する教員採用試験受験希望者および教育実習実施予定者を対象とした

英検検定料助成制度について

(対象試験：英検(従来型) 1級、英検S-CBT 準1級～3級)

謹啓

若草の候、貴学におかれましてはますますご健勝のこととお喜び申し上げます。

平素より、弊協会主催実用英語技能検定（以下、英検）の実施に際しまして格別のご支援とご協力を賜り、心より御礼申し上げます。

弊協会は、公益財団法人として定款、第3条（目的）に則り、英語学習者、学校、自治体、国に対して、有益な提案を行い、学習者の実用英語の習得及び普及向上に努めることを旨としております。

**（目的）第3条**

この法人は、日常の社会生活に必要な実用英語の習得及び普及向上に資するため、英語の能力を判定し、また様々な機会を通じてその能力を養成することにより、生涯学習の振興に寄与することを目的とする。

公立学校教員採用試験において、多くの自治体様に英検を活用（各自治体が設定した級を取得していれば、一部試験免除、加点等）いただいていることも事実です。こうした状況を踏まえ、弊協会では、貴学に在籍されている教員採用試験受験希望者および教育実習実施予定者の支援を目的とし、対象者には英検検定料助成制度を実施いたしますことをご案内申し上げます。**助成対象者**

貴学に所属する教員採用試験受験希望者および教育実習実施予定者（全教科対象）

**助成の対象となる試験**

英検(従来型)：1級、英検S-CBT：準1級～3級

**英検検定料助成制度の内容と申込方法**

試験の内容及び検定料、申込方法については、別添1をご参照ください

謹白

教員採用試験受験希望者および教育実習実施予定者を対象とした  
英検検定料助成制度について

[対象試験：英検（従来型）1級、英検S-CBT 準1級～3級]

試験名	英検（従来型）	英検S-CBT
検定料	<p>1 級：<u>4,960 円</u> (12,400 円)</p> <p>(括弧内は、2026年度の個人申込検定料)</p>	<p>準 1 級：<u>4,200 円</u> (10,500 円)</p> <p>2 級：<u>3,840 円</u> (9,600 円)</p> <p>準2級プラス：<u>2,300 円</u> (9,200 円)</p> <p>準 2 級：<u>4,500 円</u> (9,000 円)</p> <p>3 級：<u>3,850 円</u> (7,700 円)</p> <p>(括弧内は、2025年度の英検S-CBT 検定料)</p>
対象	<p>貴学所属の教員採用試験受験希望者、教育実習実施予定者</p> <p>※全教科の教員採用試験受験希望者、教育実習実施予定者が対象となります。</p> <p>※お申し込み時点で、教員採用試験に合格されていない方を対象とします。</p> <p>※日本国内の団体を対象とします。</p>	
申込方法	<p>「申込用願書」「検定料助成申請書」をダウンロードし、「検定料（受取人欄無記名の郵便為替）」を同封の上、簡易書留にて郵送して申し込む</p>	<p>英検S-CBT 団体専用クーポン利用型</p> <p>申込にてインターネットで申し込む</p>
注意事項	<ul style="list-style-type: none"> <li>1 級を対象とする</li> <li>2026年度第1～3回検定を対象とする</li> </ul>	<ul style="list-style-type: none"> <li>準 1 級～3 級を対象とする</li> <li>同回次で同じ級は3回まで受験可能</li> <li>団体専用クーポンを利用した受験に限る</li> <li>団体専用クーポンを利用する際は、各団体からの申請が必要</li> <li>2026年度第1～3回検定期間</li> <li>※2026年5月～2027年3月末実施分が対象</li> </ul>
問い合わせ先	<p><b>英検(従来型)に関するお問い合わせ</b></p> <p>公益財団法人 日本英語検定協会</p> <p>英検サービスセンター（団体受付）</p> <p>TEL：03-3266-6581 平日 9:30～17:00</p>	<p><b>英検 S-CBT 団体専用クーポンに関するお問い合わせ</b></p> <p>公益財団法人 日本英語検定協会</p> <p>英検サービスセンター</p> <p>英検S-CBT「団体専用クーポン受付事務局」係</p> <p>TEL：03-3266-8630 平日 9:30～17:00</p>

助成制度を利用した英検（従来型）1 級申し込みの流れについて次頁からご紹介いたします

## ～助成制度を利用した英検（従来型）1 級申し込みの流れ～

下記の STEP1～5 に従って、お申し込みください。

### STEP1：URL を受験希望者様へご周知

#### 【団体ご担当者様】

ご興味のある受験希望者様へ以下の URL をお知らせください。

URL：<https://www.eiken.or.jp/eiken/group/teacher/kyouinsaiyo.html>



### STEP2：受験希望者様による必要事項記入

#### 【受験希望者様】

URL より検定料助成申請書と申込用願書をダウンロードの上、必要事項を記入してください。

### STEP3：団体ご担当者様または指導教官による必要事項記入

#### 【受験希望者様】

教職課程関連部署のご担当者様もしくは指導教官の方より検定料助成申請書の二重枠内に必要事項をご記入いただき、また所定の箇所に署名捺印をいただいでください。

#### 【団体ご担当者様】

検定料助成申請書の担当者欄に必要事項を記入し、印を押すことで、該当の受験希望者様が教員採用試験受験希望者、教育実習実施予定者であることを認めていただきます。

※確認事項があった場合、ご担当者様宛にご連絡を差し上げる場合がございます。

### STEP4：必要書類郵送

#### 【受験希望者様】

必要書類の郵送：「検定料助成申請書」「申込用願書」、「検定料（郵便為替）」を同封のうえ、簡易書留にて下記宛先へお送りください。

※申込受付期間の協会必着日の厳守をお願いいたします。

※普通郵便で送付いただいた場合、万一事故があっても補償いたしかねますので、必ず簡易書留にてお送りください。

〒162-8060 東京都新宿区榎町7

公益財団法人 日本英語検定協会 英検サービスセンター 教員採用試験受験希望者検定料助成係

### STEP5：申込完了後、受験票到着、英検（従来型）を受験

#### 【受験希望者様】

以上で手続きは完了です。申込完了後、受験票の到着をお待ちください。

試験日の 6 日前までに受験票・本人確認票をお送りいたします。

指定された試験会場でご受験ください。

英検 1 級の教員採用試験受験希望者を対象とした英検検定料助成制度についてのお問い合わせは以下までお願いいたします。

公益財団法人 日本英語検定協会 英検サービスセンター（団体受付）

TEL：03-3266-6581 平日 9:30～17:00

英検S-CBT 団体専用クーポン利用型申し込みの流れについて次頁からご紹介いたします

## ～英検S-CBT 団体専用クーポン利用型申し込みの流れ～

詳細は ウェブサイトをご確認ください。

URL : <https://www.eiken.or.jp/s-cbt/kyouinsaiyo.html>

下記のSTEP 1～5に沿ってお申し込みください。



### STEP1 : 同封している「英検S-CBT 団体専用クーポン利用型申込申請書」へのご記入、ご返送

同封されている「英検S-CBT (準1級～3級) 団体専用クーポン利用型申込申請書」に必要事項を記入・捺印の上、返送してください。受付事務局にて申請内容を確認後、不備が無ければ10営業日以内に「英検 S-CBT 団体専用クーポン番号」をメールにて通知いたします。

※申請いただいた内容によってはお受けできない場合もございます。あらかじめご了承ください。

### STEP2 : 「英検S-CBT 団体専用クーポン番号」を受験希望者様へご周知

ご担当者様から受験希望者様への団体専用クーポン番号の周知をお願いいたします。

### STEP3 : 受験希望者様によるお申し込み手続きの実施

受験希望者様は各自で英検S-CBT お申し込みサイトより、各回の申込受付期間内に STEP2 で受領した団体専用クーポン番号を用いて受験のお申し込みをしていただきます。

検定料のお支払いは受験者様個人にお支払いいただきます。

### STEP4 : 受験者様ご自身による「受験票」の印刷と、英検S-CBT の受験

申込完了後は受験票を受験者様ご自身で印刷していただき、試験当日に身分証明書と一緒にご提示いただきます。また、受験票に記載されている注意事項を必ず事前にご確認ください。

申込時に選択した試験日時・試験会場(テストセンター)で、各自で受験していただきます。

### STEP5 : 試験結果・成績発表

受験者は、試験結果を約1ヶ月後にウェブ上で確認ができます。

紙の成績表は約1ヶ月半後に受験者様個人へ発送されます。

公益財団法人 日本英語検定協会 英検サービスセンター

英検S-CBT「団体専用クーポン受付事務局」係

〒162-8055 東京都新宿区横寺町 55 TEL : 03-3266-8630 平日 9:30～17:00

# 令和8年度（2026年度） 教員志望者等の大学生を対象とした特別受験制度について

受験対象者：教員志望者等の大学生

検定の種類	ケンブリッジ英語検定													
<p>対象となる試験/コース</p>  <p>教員対象特別受験制度に関する専用ページ</p>	<p>試験会場：東京会場（王子神谷・自由が丘・市ヶ谷） 大阪・神戸会場 対象となる試験：<b>B2 First/ C1 Advanced/ C2 Proficiency</b></p> <p>3つの試験センターが提供。試験日、会場については資料1にある各試験センターのウェブサイト可直接参照のこと</p>													
試験/コース提供者	<p>Cambridge University Press &amp; Assessment 認定試験センター</p> <p><b>JP026 河合塾ケンブリッジ英語検定事務局</b> <b>JP040 株式会社 ジャスティー</b> <b>JP176 西日本試験センター</b></p>													
<p>特別価格として提供する検定料・コース料金 ・税込価格 ・受験料は割引後の価格 ・（ ）は参考価格</p>	<table> <tr> <th>試験レベル</th><th>特別価格</th><th>（参考価格）</th></tr> <tr> <td>B2 First</td><td>¥ 19,888</td><td>（¥ 24,860）</td></tr> <tr> <td>C1 Advanced</td><td>¥ 21,120</td><td>（¥ 26,400）</td></tr> <tr> <td>C2 Proficiency</td><td>¥ 23,496</td><td>（¥ 29,370）</td></tr> </table>	試験レベル	特別価格	（参考価格）	B2 First	¥ 19,888	（¥ 24,860）	C1 Advanced	¥ 21,120	（¥ 26,400）	C2 Proficiency	¥ 23,496	（¥ 29,370）	※各試験センター提供価格より約20%割引
試験レベル	特別価格	（参考価格）												
B2 First	¥ 19,888	（¥ 24,860）												
C1 Advanced	¥ 21,120	（¥ 26,400）												
C2 Proficiency	¥ 23,496	（¥ 29,370）												
実施期間   適用回数	2026年4月~2027年3月末までに実施される 検定   適用回数の上限無し													
申し込みの流れ	資料1および資料1-2を参照のこと参照のこと													
お問合せ先	<p>JP026 河合塾ケンブリッジ英語検定事務局 E-mail: <a href="mailto:cambridge-jp026.ml@kawaijuku.jp">cambridge-jp026.ml@kawaijuku.jp</a> JP040 株式会社 ジャスティー E-mail: <a href="mailto:cambridge@justycom.jp">cambridge@justycom.jp</a> JP176 西日本試験センター E-mail: <a href="mailto:info@cambridgecentre.jp">info@cambridgecentre.jp</a></p>													

【お願い】  
「MEXT-ケンブリッジ特別受験制度  
2026に関する件」と明記し、必要事項  
を添えてお申込みください

世界における  
ケンブリッジ英語検定 認定活用情報



Where your world grows

※最少催行人数の規定等で試験によっては催行が見送られる場合もありますので、予めご承知おき下さい。試験実施に関わる最新情報につきましては、受験を検討されている試験センターに直接ご確認ください。



以下の3つの試験センターにて特別価格でのご提供が可能です。

受験される方ご自身または団体の代表者が、試験センターに直接 E-mail で必要事項をご連絡下さい。（試験センターから申込完了のご連絡が送付されます）

## JP026 河合塾ケンブリッジ英語検定事務局

Email 宛先: [cambridge-jp026.ml@kawaijuku.jp](mailto:cambridge-jp026.ml@kawaijuku.jp)

Cambridge University Press & Assessment 日本オフィスにCCいただくようご協力をお願い致します。

Email 宛先: [japanelt@cambridge.org](mailto:japanelt@cambridge.org)

件名: 「MEXT-ケンブリッジ特別受験制度2026」

試験会場: 東京 (河合塾王子神谷CBTセンター)

※すべてデジタル版 (筆記はPC、面接は対面)

支払方法: 試験センター指定の銀行口座にお振込み

2026年度対象の試験と日程については直接試験センターのウェブサイトをご確認ください

<https://www.kawai-juku.ac.jp/cambridge-english/exm/>



## JP040 株式会社 ジャスティー

Email 宛先: [cambridge@justycom.jp](mailto:cambridge@justycom.jp)

Cambridge University Press & Assessment 日本オフィスにCCいただくようご協力をお願い致します。

Email 宛先: [japanelt@cambridge.org](mailto:japanelt@cambridge.org)

件名: 「MEXT-ケンブリッジ特別受験制度2026」

試験会場: 東京 (EFFECT自由が丘校内)

支払方法: 試験センター指定の銀行口座にお振込み

2026年度対象の試験と日程については直接試験センターのウェブサイトをご確認ください

<https://www.justycom.jp/cambridge/>



## JP176 西日本試験センター

Email 宛先: [info@cambridgecentre.jp](mailto:info@cambridgecentre.jp)

Cambridge University Press & Assessment 日本オフィスにCCいただくようご協力をお願い致します。

Email 宛先: [japanelt@cambridge.org](mailto:japanelt@cambridge.org)

件名: 「MEXT-ケンブリッジ特別受験制度2026」

試験会場: 東京 (市ヶ谷)、大阪・神戸 (予定)

※市ヶ谷会場はB2～C2レベルを10月以降実施、デジタル版 (筆記はPC、面接は対面) 導入予定

支払方法: 試験センター指定の銀行口座にお振込み

2026年度対象の試験と日程については直接試験センターのウェブサイトをご確認ください

<https://cambridgecentre.jp/exams/test-schedule/>



最少催行人数の規定等で催行が見送られる場合もありますので、あらかじめご承知おき下さい。

試験センターより、お申込みに際し、より詳しいご案内を差し上げます。また試験センターより検定料の振込方法をお知らせしますので、各センターの案内にそってお支払い下さい。

必要事項:

1. 氏名 (漢字)
2. 氏名 (ローマ字)
3. 性別
4. 生年月日
5. 勤務先の学校名

6. 電話番号
7. E-mail アドレス
8. 受験票や成績を送付する住所・郵便番号

9. 受験検定名
10. 受験希望センター
11. 受験希望日

12. 団体の場合、受験人数
13. 特別受験制度識別コード:

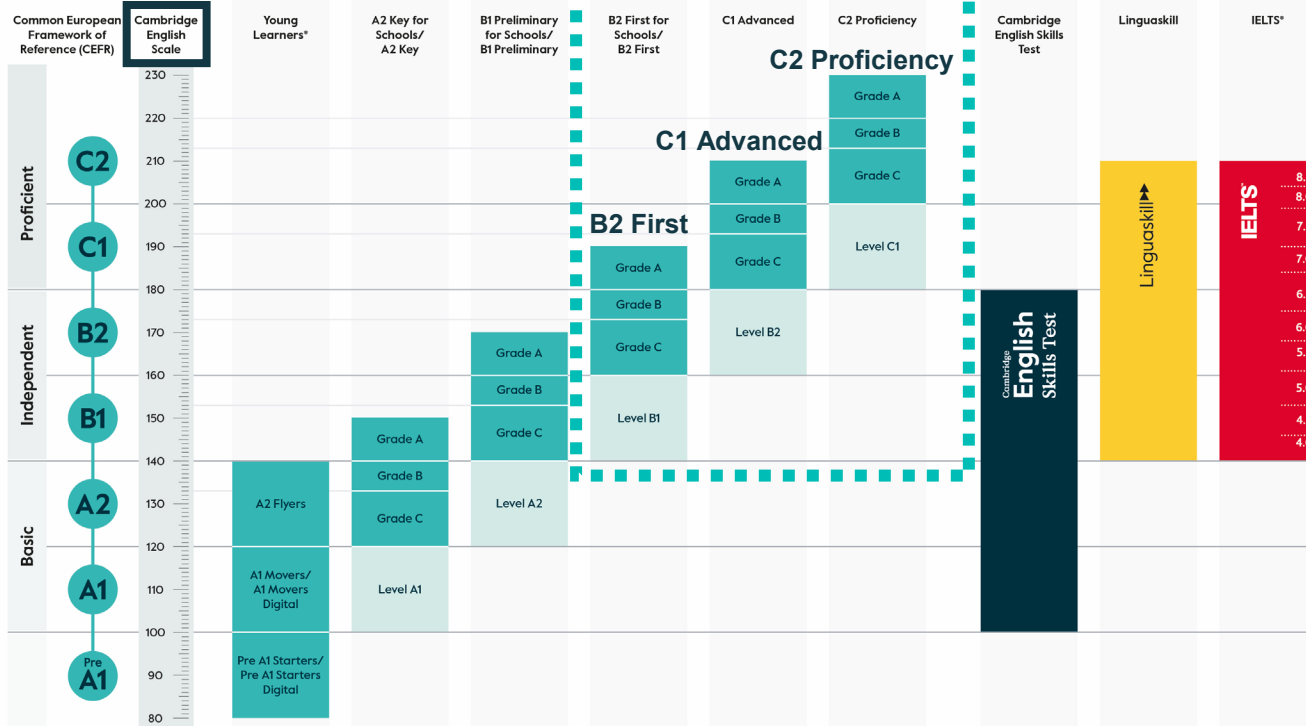
文部科学省→大学等を通じてご案内の大学生用コードを記入のこと

※その他の基本情報は専用ウェブサイト (<https://www.cambridgeenglish.org/jp/mext/>) よりご確認ください。

ケンブリッジ英語検定

Cambridge English Qualifications

Multilevel tests



\*IELTS and young learners are mapped to, but do not report on the Cambridge English Scale.

\*IELTSはCambridge English スケールに関連付けられていますが、同スケールのスコアで成績報告されることはありません。

ケンブリッジ英語検定の各試験はレベルに応じた特定のCEFRレベルを合格目標としています。

総合評価スコアに応じて、目標CEFRレベルの1つ上から1つ下の範囲までの認定証が発行されます。

例) B1 Preliminary および B1 Preliminary for Schools の場合 (目標CEFRレベルはB1) 総合評価スコアが140-159: B1の認定証、160-170: B2の認定証、120-139: A2の認定証

なお、ヤングラーナース対象の英語検定 (Pre A1 スターターズ、A1 ムーバーズ、A2 フライヤーズ) の成績報告については、目標レベルと一つ下のCEFRレベルで示されます。

Cambridge English Qualifications	Cambridge English スケール・スコア
C2 Proficiency	200+
C1 Advanced	180-199
B2 First	160-179
B2 First for Schools	160-179
B1 Preliminary	140-159
B1 Preliminary for Schools	140-159
A2 Key	120-139
A2 Key for Schools	120-139

IELTS band score	Cambridge English スケール・スコア
9.0	209+
8.5	205
8.0	200
7.5	191
7.0	185
6.5	176
6.0	169
5.5	162
5.0	154
4.5	147
4.0	142

あなたの英語力、世界基準でどのレベル？

**Cambridge English スケール**で  
ケンブリッジ英語検定、  
リンガスキル、IELTSで共通の  
尺度だから比較できて便利

C2  
Cambridge English  
スケール・スコア  
200+



英語をマスターしている  
ので、英語を使う世界中  
の機関で働くことができ  
ます。

商社の海外駐在  
員やパイロット  
に求められる最  
低限のレベル

C1  
Cambridge English  
スケール・スコア  
180-199



英語圏の国の大学に進  
学し、授業等では批判的  
かつ分析的に英語で深く  
考えることができます。

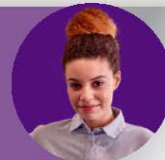
大学入試セ  
ンター共通  
テストは  
B1レベル

B2  
Cambridge English  
スケール・スコア  
160-179



英語圏の国で暮らせる言  
語スキルがあり、ニュース  
など幅広いトピックにつ  
いて会話することができます。

B1  
Cambridge English  
スケール・スコア  
140-159



英語の基礎を習得したこと  
で流暢さが向上し、テレビや  
雑誌を英語で理解すること  
ができます。

A2  
Cambridge English  
スケール・スコア  
120-139



学校で好きな科目について  
話したり、道を尋ねたりする  
など、英語を話す人と会話  
を始めることができます。

ヤングラーナース向け  
Pre A1 / A1 / A2  
Cambridge English  
スケール・スコア  
80-139



Pre A1: モノや動物を言葉で説明すること  
ができます。  
A1: 自分自身のことについて同意や反対を  
したり、文を書くことができます。  
A2: 短い文章を書いたり、英語を話す人と  
会話を始めることができます。

国際機関の約  
85%は仕事で  
使う言語の一  
つとして英語  
を利用

※各レベルに記載されて  
いる説明は代表的な例で  
あり、必ずしも各レベル  
の完全な能力を示すもの  
ではありません。

～英語学習者のための応援ツール～ **無料**

ケンブリッジ英語検定等の  
試験準備にご活用ください！

AI（人工知能）技術で瞬時にライティングを添削！

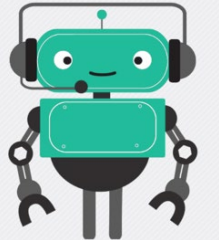
**Write&Improve**  
with Cambridge



AI技術で瞬時にスピーキング力を判定！

Cambridge English  
**Speak&Improve**  
*a research project*

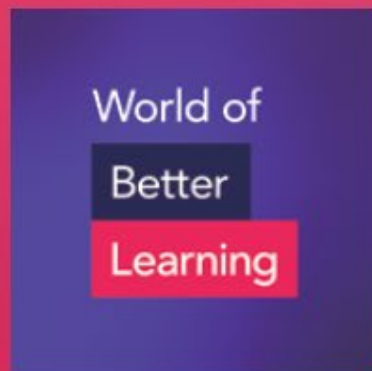
Practise  
speaking  
English with  
me!  
Get your grade and improve it.





無料

## World of Better Learning



当社ブログでは、言語を教える先生方や学習者に向け、何千もの経験談やアイデア、リソースを提供しています。

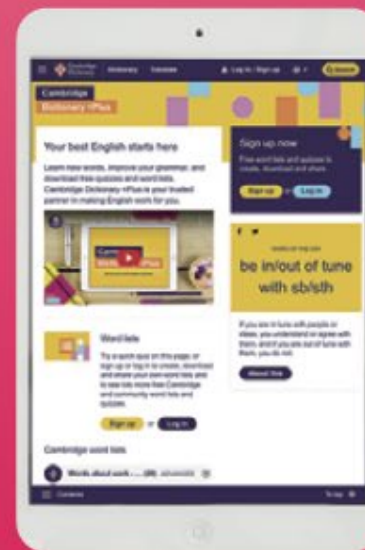
- ダウンロード可能なアクティビティ
- 専門家のアドバイス
- ツールとテクニック
- 著名人のインタビュー
- 見識と経験

[cambridge.org/wobl](https://cambridge.org/wobl)

トップページ



## Cambridge Dictionary



コーパスに基づいたケンブリッジの辞書、シソーラス、言語学習のリソースがオンラインでご利用いただけます。英語レベルに関係なく、どなたでもお使いいただけます。

- 明確で分かりやすい説明
- 優れたシソーラス(類語辞書)
- 個人学習 (Cambridge Dictionary +Plus)
- コミュニティネットワーク

[dictionary.cambridge.org](https://dictionary.cambridge.org)

トップページ

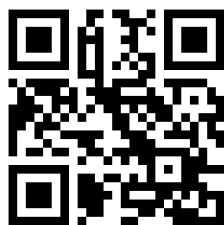


# Grammar in Use

分かりやすい説明と豊富な練習問題、そのまま会話に使える自然な例文が満載のコミュニケーションに使える実用英文法書です。

イギリス英語、アメリカ英語、日本語版（アメリカ英語）の3種類があり、学習レベルや目的に合ったものを選ぶことができます。  
 自学自習および授業でご活用いただけます。

詳しくはこちら



価格はこちら



カタログ巻末の価格表をご覧ください。

Where your world grows

**イギリス英語**

**アメリカ英語**

**日本語版  
(アメリカ英語)**

**初級**  
TOEIC ~500

Essential  
Grammar  
in Use  
Raymond Murphy

日本限定版は  
洋書English Grammar  
in Use 5th ed.に  
『学習手帳』または  
おすすめユニットの  
『QRコード』が付いた  
新装版です。

BASIC  
GRAMMAR  
IN USE  
Raymond Murphy

マーフィーの  
ケンブリッジ  
英文法  
Raymond Murphy

**中級**  
TOEIC 450 - 750

ENGLISH  
GRAMMAR  
IN USE  
Raymond Murphy

ENGLISH  
GRAMMAR  
IN USE  
Raymond Murphy  
必ず1ヶ月  
チャレンジ！

GRAMMAR  
IN USE  
INTERMEDIATE  
Raymond Murphy

マーフィーの  
ケンブリッジ  
英文法  
Raymond Murphy

**上級**  
TOEIC 700 ~

ADVANCED  
GRAMMAR  
IN USE  
Martin Hewings

注)日本限定版は在庫限りとなります。

## Grammar in Useレベルチャート

Where  
your world  
grows

CAMBRIDGE



## <教職課程学生対象特別受験制度における TOEFL iBT®テスト受験に関するご案内>

本特別受験制度における TOEFL iBT テストの受験にあたって、以下ご案内申し上げます。

### 【対象となる試験】

TOEFL iBT®テスト

TOEFL iBT® Home Edition（自宅受験版 TOEFL iBT®テスト）

### 【受験料】

本特別受験制度の受験においては 24,000 円（消費税込）で受験いただけます。

TOEFL iBT テストの正規受験料は US\$195 です。

※TOEFL iBT テストの受験料は、主催団体 ETS の判断により変更の可能性があります。正規受験料が変更となった場合は本特別受験制度の受験料も変更します。また、為替レートの変動によっても受験料を見直す場合があります。

### 【対象者】

2025 年 4 月時点で教職課程を履修中かつ

①高等学校教諭免許状（外国語（英語））

②中学校教諭免許状（外国語（英語））

③小学校教諭免許状

のいずれかの取得を目指している学生（一種・二種・専修などは問いません）

受験回数の制限はございませんので、おひとり様何度でも本特別受験制度をご利用いただけます。

### 【実施期間】

2026 年 4 月 1 日～2027 年 3 月 31 日

### 【受験申込の流れ】

本特別受験制度における TOEFL iBT テスト受験にあたっては、2・3 ページ目に記載の「お申込み手順」及び「受験にあたっての注意事項」をご参照いただき、お申込ください。

2026 年 3 月

本特別受験制度の照会先

〔TOEFL®テスト日本事務局〕

ETS Japan 合同会社

教職課程学生対象特別受験制度担当：山本

電話：03-6272-8543

FAX：03-6272-8544

E-mail:educators@etsjapan.jp

（テレワーク中のためご連絡はメールにてお願いいたします）

## 教職課程学生対象 TOEFL iBT<sup>®</sup>テスト特別受験制度お申込み手順

特別受験制度を利用して TOEFL iBT テストを受験される場合、以下の申込手順に従ってお申込みください。  
 なお以下の申込手順ではなく通常の受験手続で申し込まれた場合、**割引料金は適用されず正規の受験料**になりますので、ご注意ください。

ETS Web ホーム	<div>STEP 1 Bulletin（受験要綱） 入手・必読</div>	<p>ETS TOEFL テスト公式 Web サイトから Bulletin（受験要綱）を入手し、申込前に内容を必ず確認してください。すべての受験者は、Bulletin を読むことが必須とされています。</p> <p>&gt;&gt;&gt; <a href="https://www.ets.org/pdfs/toefl/toefl-ibt-bulletin.pdf">https://www.ets.org/pdfs/toefl/toefl-ibt-bulletin.pdf</a></p>
	<div>STEP 2 身分証明書（ID）の準備</div>	<p>TOEFL iBT テスト受験には、ETS が定める有効な身分証明書（ID）が必要です（原則有効期限内のパスポート）。受験申込の際に登録する氏名と ID に記載されている氏名の<b>スペルは完全に一致</b>している必要があります。<b>テスト当日に規定の ID を提示できなければ、受験は許可されず、返金もありませんのでご注意ください。</b></p> <p>&gt;&gt;&gt; <a href="https://www.toefl-ibt.jp/test_takers/toefl_ibt/register.html#pagelink05">https://www.toefl-ibt.jp/test_takers/toefl_ibt/register.html#pagelink05</a></p>
	<div>STEP 3 My TOEFL Home 作成</div>	<p>ETS TOEFL テスト公式 Web サイト上で個人のアカウントページ「My TOEFL Home」を作成してください（無料）。作成後、氏名、生年月日の訂正・変更はできませんので、情報は正しく入力してください。</p> <p><b>※この時点では受験申込手続・支払を行わないでください（この段階で申込手続・支払を行うと、受験料が正規料金の扱いとなりますのでご注意ください）。</b></p> <p>&gt;&gt;&gt; <a href="https://v2.ereg.ets.org/ereg/public/jump?_p=TEL">https://v2.ereg.ets.org/ereg/public/jump?_p=TEL</a></p>
	<div>ETS ID 取得</div>	<p>「My TOEFL Home」作成後、ETS ID が発行されます。この ETS ID は、本制度申込時に必要となります。</p>
ETS Japan Web ホーム	<div>STEP 4 特別受験制度申込</div>	<p>下記ページより特別受験制度へお申込みください。（STEP3 で取得した ETS ID が必要になります）</p> <p>&gt;&gt;&gt; <a href="https://lp.toefl-ibt.jp/kyoshoku">https://lp.toefl-ibt.jp/kyoshoku</a></p> <p><b>※こちらのページ以外からのお申込み以外は対象外となります</b>  <b>※別紙の専用割引コードを必ずご入力ください。</b></p>
	<div>申込受理のお知らせ</div>	<p>ETS Japan より自動返信メールにて申込受理およびお支払いのご案内をいたします。お支払いは、銀行振込のみとなります。</p>
	<div>STEP 5 受験料のお支払い</div>	<p>自動返信メールにてご連絡した振込先へ受験料のお振込みをお願いいたします。ご連絡から 1 か月以上お振り込みがない場合は、お申込をキャンセルとさせていただきます。</p>
	<div>バウチャーコード取得</div>	<p>受験料支払確認後、ETS Japan より E-mail にてバウチャーコードを送付します。（バウチャーコード送付までに 1 週間程かかる場合があります）</p>

STEP 6  
TOEFL iBT テスト申込

申込手續完了・受験

STEP3 で作成した「My TOEFL Home」上でテスト申込手続きを行ってください。

- ①「My TOEFL Home」にログイン
- ②「Register for a test」から申込
- ③希望テスト日・会場を選択し、必要事項を入力
- ④支払画面にて STEP5 で取得した バウチャーコードを入力
- ⑤TOEFL iBT テスト申込完了

受験申込の全体的な流れはこちらからもご確認いただけます。

[https://www.toefl-ibt.jp/test\\_takers/toefl\\_ibt/register.html](https://www.toefl-ibt.jp/test_takers/toefl_ibt/register.html)

## 受験にあたっての注意事項

受験のお申込にあたっては、以下の点にご注意ください。

1. 本特別受験制度は日本国内の受験でのみ利用可能です。お渡しするバウチャーコードは日本国外での受験にはご利用できませんので、ご注意ください。
2. 試験日の 7 日前（中 6 日）を過ぎての予約は US\$49 の追加料金がかかります。
3. TOEFL iBT テストをご予約いただいた後に受験日を変更する場合は、正規の変更手数料がかかります。（変更手数料：US\$69） 変更手数料は受験者ご自身でご負担ください。インターネットまたは電話で受験日の 4 日（中 3 日）前までに手続きを行う必要があります。
4. バウチャーコード発行後、未使用での有効期限(発行後 6 ヶ月)切れや受験申込の有無にかかわらずキャンセルされた場合、TOEFL テスト日本事務局から受験料の返金は一切ありませんのでご注意ください。万が一、バウチャーに不備があった場合にはご連絡をお願いします。
5. 本特別受験制度でお申込いただいた場合、バウチャーの有効期限はバウチャー発行後 6 ヶ月です。バウチャーコードを弊社からお渡しして 6 ヶ月以内に受験のお申込をされなかった場合、お渡ししたコードは無効となり、利用できなくなりますのでご注意ください（バウチャーコードが無効になった場合でも、受験料の返金は一切ありませんのでご注意ください）。
6. こちらでご案内している申込手順に沿わず、通常の受験申込を行った場合には本特別受験制度の割引料金は適用されません。TOEFL iBT テストの正規受験料（US\$195）が適用となりますのでご注意ください。
7. 本特別受験制度のお申込時にご記入いただいた個人情報は受験者データの分析・検証の目的にのみ使用します。最終的な分析結果に個人が特定される情報は掲載されません。なお、本特別受験制度を利用する場合、受験者の同意の下で、その受験結果を個人が特定されない形で調査研究資料及び統計資料として公表する場合があります。  
（弊社の個人情報の取扱に関しては ETS Japan WEB サイト上に掲載）

## Pearson Test of English Academic 受験料助成制度のご案内

### 教員志望の大学生の皆様

**PTE (Pearson Test of English) Academic** は、スピーキング・ライティング・リーディング・リスニングの 4 技能を総合的に評価する国際的な英語試験です。世界中の 3,900 以上の大学や教育機関で留学のために認定されており、オーストラリア、ニュージーランド、英国、米国などでビザ申請にも利用されています。試験は完全コンピューターベースで、世界トップレベルの専門家と高度な AI 技術を組み合わせて採点することで、偏りをなくし、英語力を公平かつ正確に評価します。結果は通常 48 時間以内に通知されるため、スピードと信頼性に優れています。本テストで英語力を客観的に測定し、英語力及び指導力の向上にお役立ていただけますと幸いです。

#### PTE Academic の詳細



### 実施団体：ピアソン・ジャパン株式会社

ロンドンに本社を置き約 200 カ国で事業を展開する、世界最大規模の教育サービス会社ピアソン PLC の日本支社。すべての人が学習を通じて自らの可能性を発揮できることをミッションに、高品質のデジタルコンテンツや学習体験、アセスメントや資格などを提供し、人々がスキルを身につけ周囲の世界とともに成長することを支援しています。 **公式サイト**： <https://www.pearson.com/languages/ja-jp.html>

助 成 対 象	Pearson Test of English Academic (PTE Academic)
対 象 者	教員採用試験受験希望者および教育実習実施予定者（全教科対象）*採用試験合格者は除く
特 別 価 格	US\$ 176.25（通常価格 US\$235） ※通常価格の <b>25% OFF</b>
割 引 適 用 期 間	2026 年 4 月 1 日～2027 年 3 月 31 日
適 用 回 数	上限なし ※ 本テストは、12 か月間に受験できる回数は最大 12 回までと定められています。 ※ 複数のテストを同時に予約することはできません。次回のテストをご予約いただけるのは、前回のテスト結果を受け取った後となります。
テ ス ト 会 場	<b>東京：Pearson Professional Centers-Shinjuku, Japan</b> 〒160-0023 東京都新宿区西新宿 8-1-2 PMO 西新宿 8F  <b>大阪：Pearson Professional Centers, Osaka</b> 〒530-0001 大阪府大阪市北区梅田 1-8-17 大阪第一生命ビル 12F
テ ス ト 結 果	オンラインで確認 通常受験後 48 時間以内に通知（最大で 5 日かかる場合がございます）
備 考	<ul style="list-style-type: none"> <li>● お申し込みには、受験日まで有効なパスポートが必要です。</li> <li>● お支払いは、クレジットカード（Visa、MasterCard、AMEX、JCB、Discover）払いのみとなります。</li> <li>● テストの予約には、myPTE アカウントへの登録が必要です。</li> </ul>

テストの概要と助成制度のお申込み

## PTE Academic テストの概要 English tests, without the stress



### テスト構成と各パートの時間

Part 1	Speaking and Writing	76-84 minutes
Part 2	Reading	23-30 minutes
Part 3	Listening	31-39 minutes



### 受験時間

約 **2** 時間

※受験者の回答ペースによって異なります。



### 採点

通常 **48** 時間以内

※最大 5 日間かかる場合がございます。



### サポート

受験者の方が自信をもって受験に臨めるように、様々な事前準備用の資料をご用意しております。  
テストの準備・予約方法・キャンセルポリシーなどについては、ハンドブックをご覧ください。  
ハンドブック（PTE 公式ページ）：<https://www.pearsonpte.com/test-taker-handbook>

## 助成制度のお申込みの流れ

### STEP 1 専用フォームにアクセスし、必要事項を入力の上お申込みください。



#### URL リンクからアクセス

<https://forms.office.com/r/hmEnKj2PiG>



#### QR コードからアクセス



#### 入力事項

- 氏名（日本語/ローマ字）
- メールアドレス
- 電話番号
- 大学名・学部名
- パスポートの有無
- プライバシーポリシーへの同意

### STEP 2 クーポンコードと利用方法をメールでお送りします。（お申込日から 3 営業日以内）

※クーポンコードは申請者本人のみ使用可能です。

※お申込みから 3 営業日以内に弊社からご連絡がない場合は、下記のお問い合わせ先にご連絡ください。

### STEP 3 受験申込ガイドに沿って、ご自身で試験の予約を行ってください。

※決済の画面（STEP 13）でクーポンコードをご利用ください。



#### URL リンクからアクセス

<https://online.flippingbook.com/view/493794103/>



#### QR コードからアクセス



### お問い合わせ先：

お申込みに際し何かご不明な点がございましたら、ご遠慮なくお問い合わせくださいませ。

ピアソン・ジャパン株式会社 カスタマーサポート Email: [pjcorporatesupport@pearson.com](mailto:pjcorporatesupport@pearson.com)

受付時間 平日 9:00-12:00, 13:00-17:30 (土日・祝日・年末年始・夏季休業期間は休み)