

岩手県警察所管 未利用資産のお知らせ



岩手県警察本部会計課
施設整備室管財係

— 令和6年12月現在 —

【岩手県地図 未利用資産配置図】

一覧の物件番号で表示しています。参考としてください。



【未利用資産HP掲載一覧】

整理番号	物件番号	分掌課	所在地	名称
1	43	盛岡東警察署	盛岡市愛宕町83番 1	旧盛岡東警察署長公舎
2	44	北上警察署	北上市口内町新町90番 4	旧口内駐在所用地
3	10	奥州警察署	奥州市前沢字七日町 1 番 4	旧前沢交番用地
4	52	奥州警察署	奥州市水沢中町148番	水沢駅前交番駐車場跡地
5	14	大船渡警察署	大船渡市赤崎町字生形 3 番 7	旧赤崎駐在所用地
6	15	大船渡警察署	大船渡市盛町字宇津野沢9番6	旧大船渡警察署長公舎用地
7	17	大船渡警察署	大船渡市大船渡町字茶屋前154番 2	旧大船渡駅前交番用地
8	18	大船渡警察署	大船渡市三陸町綾里字平館93番1	旧綾里駐在所用地
9	46	釜石警察署	釜石市中妻町三丁目21番 1	旧中妻交番用地
10	4	会計課	宮古市築地二丁目 8 8 番 5	旧宮古警察署用地
11	19	宮古警察署	下閉伊郡山田町川向町502番 9	旧山田交番用地
12	20	宮古警察署	宮古市磯鷄沖2番1	旧磯鷄駐在所用地
13	24	宮古警察署	宮古市田老四丁目11番5	旧田老駐在所用地
14	29	宮古警察署	宮古市神林45番100	旧宮古警察署用地
	30	宮古警察署	宮古市神林45番66	旧神林宿舎
15	48	久慈警察署	久慈市川崎町第 2 地割 1 番125	旧久慈警察署用地

【未利用資産関係問合せ先】

岩手県警察本部 警務部会計課 施設整備室 管財係

電話 019-653-0110

問合せ対応可能時間 土日・祝日、12/29～1/3を除く
月曜日 ～ 金曜日

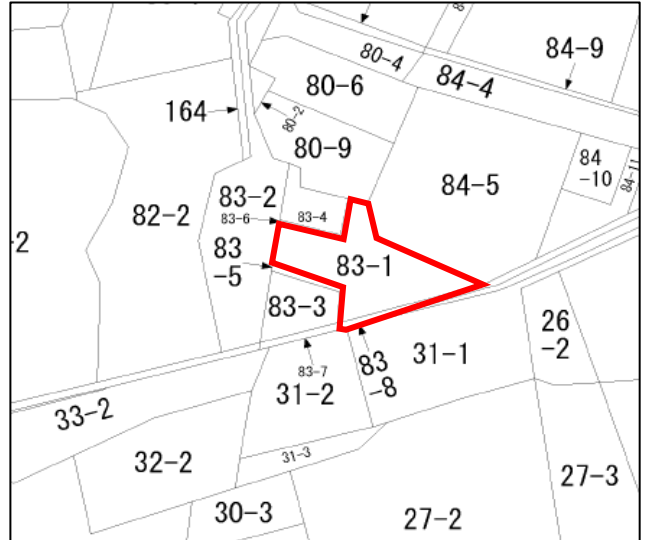
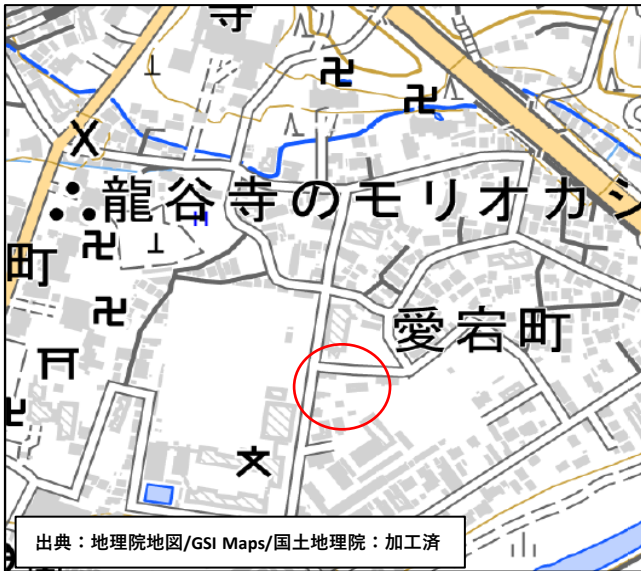
9:00 ～ 17:00

旧盛岡東警察署長公舎

1 資産概要 (物件番号：43)

所在地	盛岡市愛宕町83番1 (520.02㎡) 及び83番8 (19.58㎡)
敷地面積	539.60㎡
建物	宿舎 (昭和51年3月築、RC造、陸屋根、2階建4K) 延べ面積85.38㎡ 物置 (昭和51年3月築、木造、亜鉛メッキ鋼板葺、1階建) 延べ面積6.62㎡
法令制限	都市計画区域 (市街化区域、第一種住居地域、建ぺい率60%、容積率200%) 防火規制 (準防火地域) 埋蔵文化財包蔵地の指定なし
交通機関	市道名須川町愛宕町線沿い
最寄公共施設等	最寄駅 JR盛岡駅 約2.4km バス停 愛宕町口 220m 盛岡市役所 約0.9km

2 位置図等



3 写真



4 問合せ先

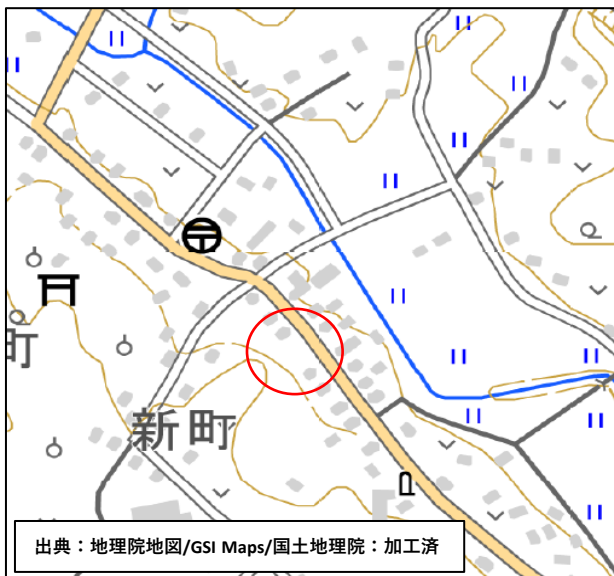
岩手県警察本部警務部会計課施設整備室管財係 019-653-0110

旧口内駐在所用地

1 資産概要 (物件番号：44)

所在地	北上市口内町新町90番4
敷地面積	239.27㎡
法令制限	非線引都市計画区域内(用途指定なし、建ぺい率70%、容積率200%) 埋蔵文化財包蔵地の指定なし
交通機関 最寄公共施設等	国道456号沿い(幅員約7.0m)
	最寄駅 JR北上駅 約7.2km
	バス停 口内新町 100m
	口内診療所 120m 口内郵便局 180m
その他	敷地内にNTT柱1本あり 隣地である北上市の土地にまたがって、側溝・擁壁・ガードフェンスの一部設置

2 位置図



3 写真



4 問合せ先

岩手県警察本部警務部会計課施設整備室管財係 019-653-0110

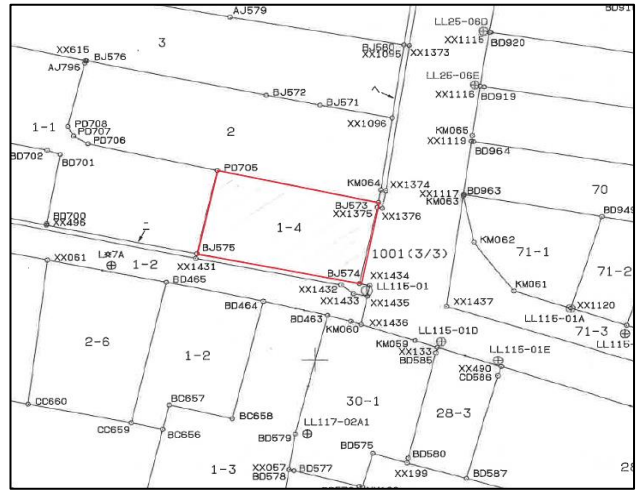
旧前沢交番用地

1 資産概要

(物件番号：10)

所在地	奥州市前沢字七日町1番4
敷地面積	196.68㎡
法令制限	非線引都市計画区域内（商業地域、建ぺい率80%、容積率400%） 埋蔵文化財包蔵地の指定なし
交通機関 最寄公共施設等	県道243号 新城馬口沢線沿い（幅員約9.0m）
	最寄駅 JR前沢駅 約400m
	バス停 七日町 約100m
	奥州市役所前沢総合支所 約350m 前沢郵便局 約500m
その他	敷地内にNTT柱（本柱、支柱）各1本あり 奥州市全域には景観計画が定められており、一定規模以上の建築物の新築の際は、事前に市への届出が必要です。詳細は奥州市に確認して下さい。

2 位置図



3 写真



4 問合せ先

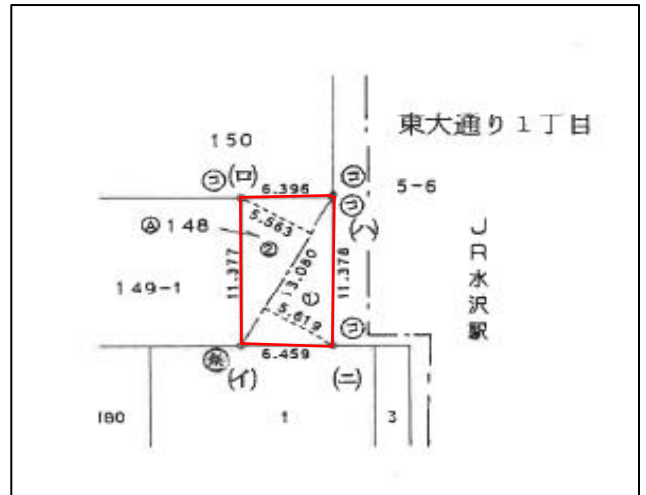
岩手県警察本部警務部会計課施設整備室管財係 019-653-0110

水沢駅前交番駐車場跡地

1 資産概要 (物件番号：52)

所在地	奥州市水沢中町148番
敷地面積	73.13㎡
法令制限	非線引都市計画区域内(商業地域、建ぺい率80%、容積率400%) 埋蔵文化財包蔵地の指定なし
交通機関 最寄公共施設等	私道(JR敷地)沿い
	最寄駅 JR水沢駅 約40m
	バス停 水沢駅前 約70m
	奥州市役所 約1.0km 水沢郵便局 約300m

2 位置図



3 写真



4 問合せ先

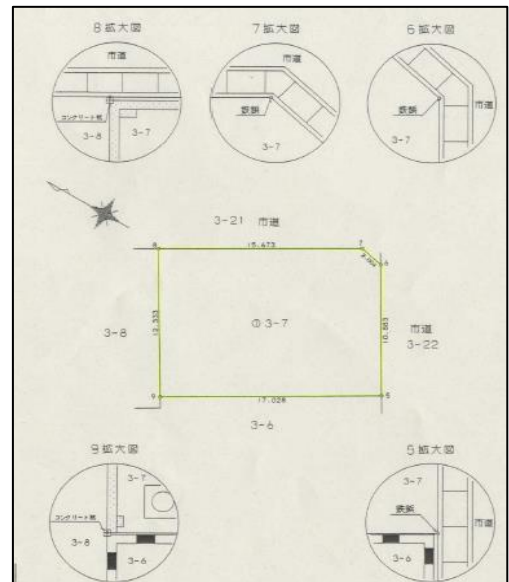
岩手県警察本部警務部会計課施設整備室管財係 019-653-0110

旧赤崎駐在所用地

1 資産概要 (物件番号：14)

所在地	大船渡市赤崎町字生形 3 番 7
敷地面積	209.08㎡
法令制限	非線引都市計画区域内 (工業地域、建ぺい率60%、容積率200%)
	第一種災害危険区域
	埋蔵文化財包蔵地の指定なし
交通機関 最寄公共施設等	周辺は市道、県道 9 号大船渡綾里三陸線まで約 140m
	最寄駅 三陸鉄道陸前赤崎駅 約 510m
	バス停 中赤崎 約 240m
	大船渡市役所 約 3.7km
赤崎小学校 約 1.0km	
その他	津波被災地。第 1 種災害危険区域に指定されており、住居の用に供する建築物及び社会福祉施設、学校、医療施設は建築禁止

2 位置図



3 写真



4 問合せ先

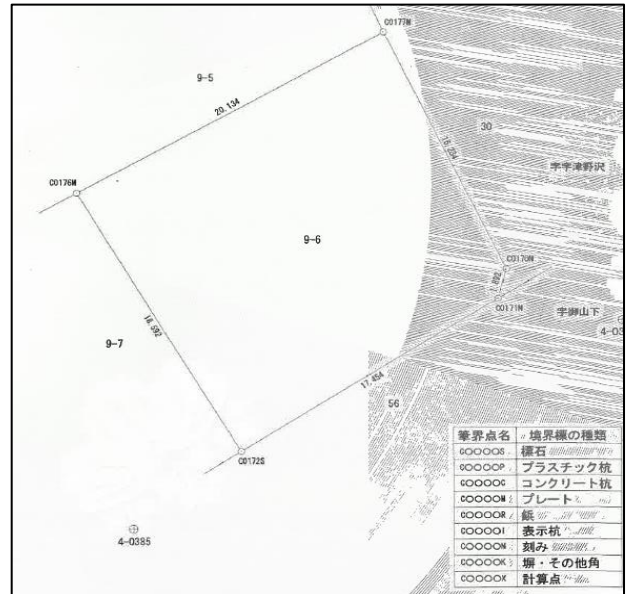
岩手県警察本部警務部会計課施設整備室管財係 019-653-0110

旧大船渡警察署長公舎用地

1 資産概要 (物件番号：15)

所在地	大船渡市盛町字宇津野沢 9 番 6
敷地面積	348.27㎡
法令制限	非線引都市計画区域内 (近隣商業地域、建ぺい率80%、容積率300%) 第二種災害危険区域-C 埋蔵文化財包蔵地の指定なし
交通機関 最寄公共施設等	周辺は市道、県道 230 号丸森権現堂線まで約 130m 最寄駅 三陸鉄道盛駅 700m バス停 大船渡市役所前 約 400m 大船渡市役所 約 650m 県立大船渡病院 約 1.8km
その他	津波被災地。第 2 種災害危険区域-C に指定されており、地階に居室を有さなければ住居建築可能

2 位置図



3 写真



4 問合せ先

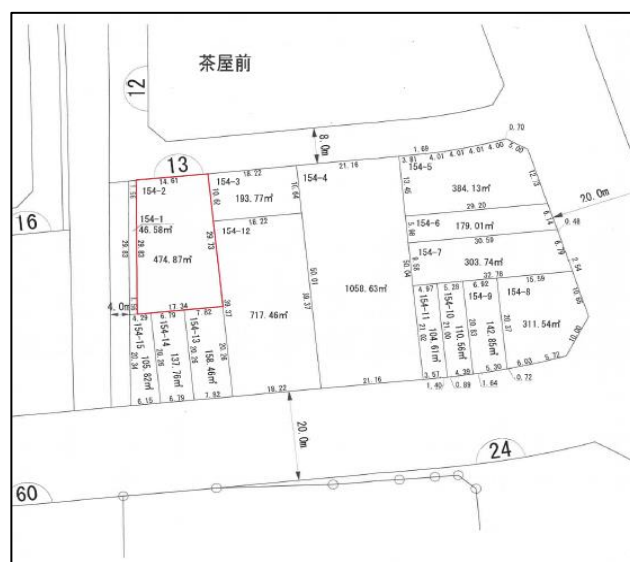
岩手県警察本部警務部会計課施設整備室管財係 019-653-0110

旧大船渡駅前交番用地

1 資産概要 (物件番号：17)

所在地	大船渡市大船渡町字茶屋前154番 2
敷地面積	474.87㎡
法令制限	非線引都市計画区域内（商業地域、建ぺい率80%、容積率400%）
	第一種災害危険区域 埋蔵文化財包蔵地の指定なし
交通機関 最寄公共施設等	幅員8mの市道台茶屋前3号線、県道230号丸森権現堂線まで約50m
	最寄駅 BRT大船渡駅（JR） 約200m
	バス停 大船渡駅前 約260m
	大船渡市役所 約3.0km 県立大船渡病院 約2.2km
その他	津波被災地。第1種災害危険区域に指定されており、住居の用に供する建築物及び社会福祉施設、学校、医療施設は建築禁止

2 位置図



3 写真



4 問合せ先

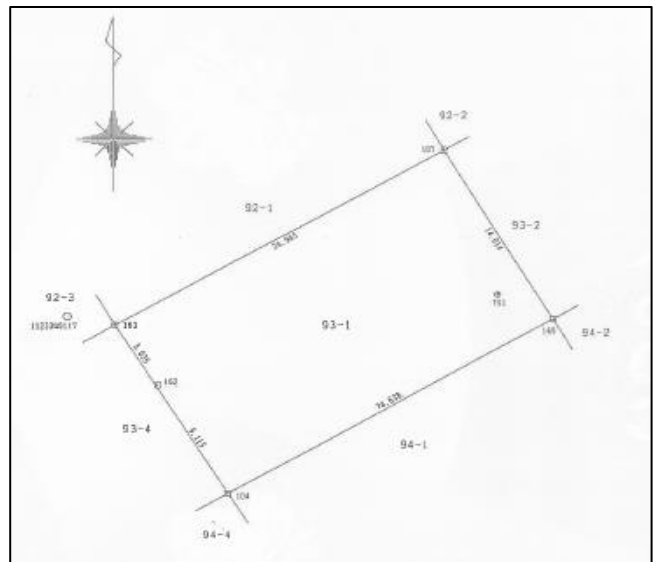
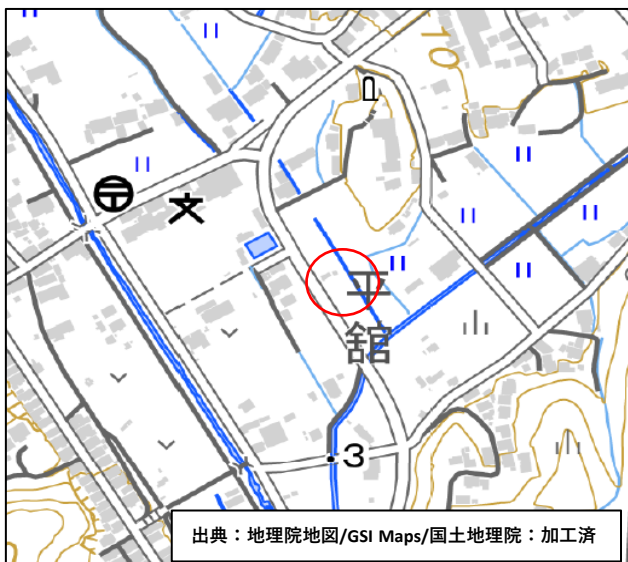
岩手県警察本部警務部会計課施設整備室管財係 019-653-0110

旧綾里駐在所用地

1 資産概要 (物件番号：18)

所在地	大船渡市三陸町綾里字平館93番1
敷地面積	349.14㎡
法令制限	非線引都市計画区域内（用途指定なし）
	第二種災害危険区域-C
	埋蔵文化財包蔵地の指定なし
交通機関 最寄公共施設等	県道9号大船渡綾里三陸線沿い（幅員12m）
	最寄駅 三陸鉄道綾里駅 約800m
	バス停 綾姫ホール 約450m
	大船渡市役所 約16km
その他	綾里小学校 約230m
	津波被災地。第2種災害危険区域-Cに指定されており、地階に居室を有さなければ住居建築可能。

2 位置図



3 写真



4 問合せ先

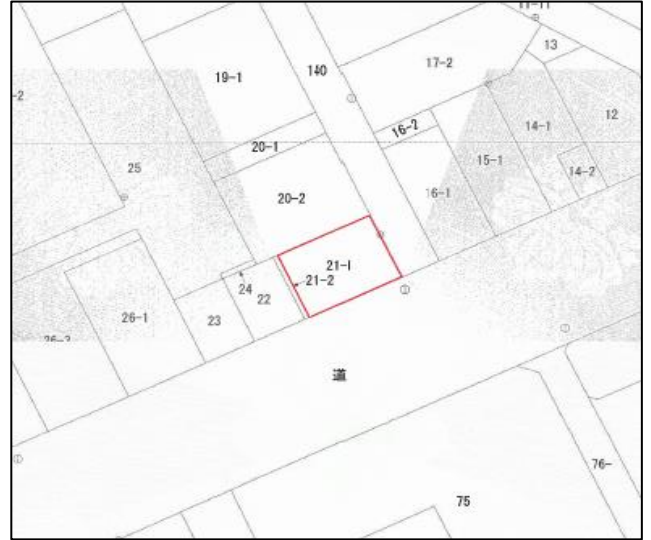
岩手県警察本部警務部会計課施設整備室管財係 019-653-0110

旧中妻交番用地

1 資産概要 (物件番号：46)

所在地	釜石市中妻町三丁目21番1
敷地面積	161.19㎡
法令制限	非線引都市計画区域内(商業地域、建ぺい率80%、容積率400%) 埋蔵文化財包蔵地の指定なし
交通機関 最寄公共施設等	国道283号沿い
	最寄駅 JR・三陸鉄道釜石駅 約1.4km
	バス停 釜石警察署入口 約240m
	釜石市役所 約2.7km 県立釜石病院 約3.9km

2 位置図



3 写真



4 問合せ先

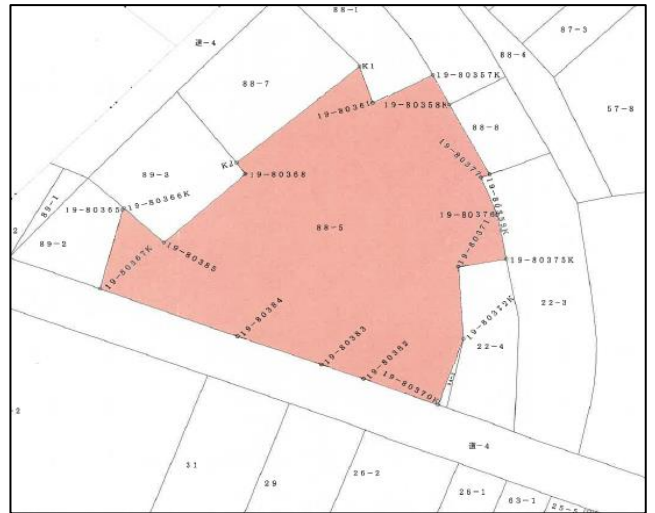
岩手県警察本部警務部会計課施設整備室管財係 019-653-0110

旧宮古警察署用地

1 資産概要 (物件番号：04)

所在地	宮古市築地二丁目 8 8 番 5
敷地面積	1,621.28㎡ (実測)
法令制限	非線引都市計画区域内 (商業地域、建ぺい率80%、容積率400%)
	防火規制 (準防火地域)
	埋蔵文化財包蔵地の指定なし
交通機関 最寄公共施設等	市道沿い。国道45号まで約150m
	最寄駅 三陸鉄道磯鶏駅 約1.4km
	バス停 築地二丁目 約200m
	宮古市役所 約1.7km
	県立宮古病院 約2.8km
その他	津波被災地。洪水による浸水想定区域 (0.5～3m) 現在、敷地の一部を駐車場として3者に貸出中

2 位置図



3 写真



4 問合せ先

岩手県警察本部警務部会計課施設整備室管財係 019-653-0110

旧山田交番用地

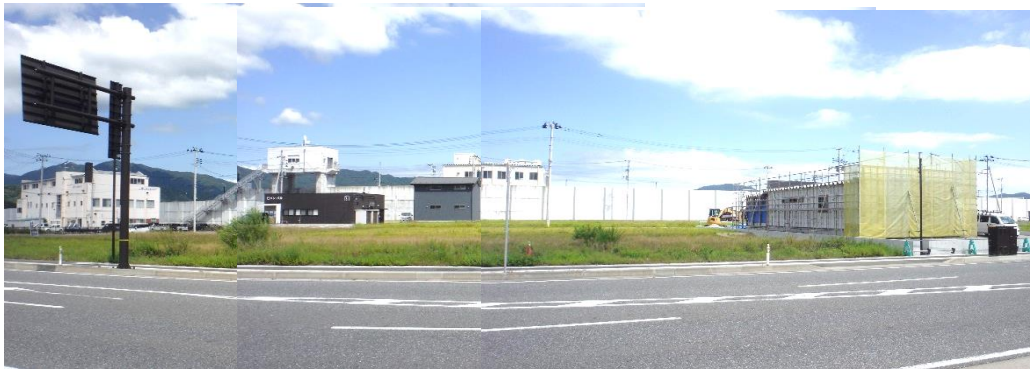
1 資産概要 (物件番号：19)

所在地	下閉伊郡山田町川向町502番9
敷地面積	618.46㎡
法令制限	非線引都市計画区域内（商業地域、建ぺい率80%、容積率400%） 埋蔵文化財包蔵地の指定なし
交通機関 最寄公共施設等	国道45号沿い 最寄駅 三陸鉄道陸中山田駅 約300m バス停 境田 約180m 山田町役場 約450m 県立山田病院 約1.5km
その他	津波被災地。災害危険区域第2種に指定されており、住居の用に供する建築物は建築制限の対象 敷地内に街路灯（山田町）1本あり

2 位置図



3 写真



4 問合せ先

岩手県警察本部警務部会計課施設整備室管財係 019-653-0110

旧磯鶏駐在所用地

1 資産概要 (物件番号：20)

所在地	宮古市磯鶏沖 2 番 1
敷地面積	2 3 9 . 1 1 m ²
法令制限	非線引都市計画区域内 (準工業地域、建ぺい率60%、容積率200%) 埋蔵文化財包蔵地の指定なし
交通機関 最寄公共施設等	国道 4 5 号沿い
	最寄駅 三陸鉄道磯鶏駅 約 3 0 0 m
	バス停 市民会館前 約 8 0 m
	宮古市役所 約 4 . 2 km 県立宮古病院 約 4 . 9 km
その他	津波被災地 敷地内に N T T 柱の支線 1 本あり

2 位置図



3 写真



4 問合せ先

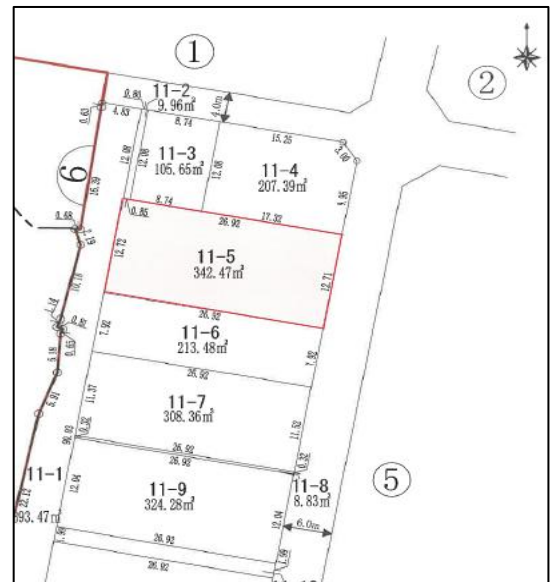
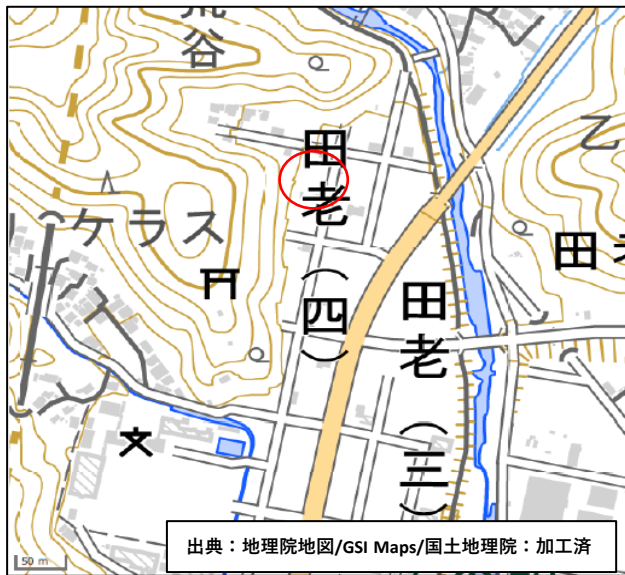
岩手県警察本部警務部会計課施設整備室管財係 019-653-0110

旧田老駐在所用地

1 資産概要 (物件番号：24)

所在地	宮古市田老四丁目11番5
敷地面積	342.47㎡
法令制限	非線引都市計画区域内（第一種住居地域、建ぺい率60%、容積率200%） 埋蔵文化財包蔵地の指定なし
交通機関 最寄公共施設等	市道沿い。国道45号まで約200m
	最寄駅 三陸鉄道北リアス線新田老駅 約1.1km
	バス停 田老四丁目 約300m
	宮古市役所田老総合事務所 約1.0km 県立宮古病院 約1.1km
その他	津波被災地。土砂災害危険区域内（危害が生じるおそれがある区域）一部土砂災害特別危険区域に該当

2 位置図



3 写真



4 問合せ先

岩手県警察本部警務部会計課施設整備室管財係 019-653-0110

旧宮古警察署用地、旧神林宿舎

1 資産概要 (物件番号：29及び30)

所在地	宮古市神林45番66(1,728.97㎡)及び45番100(444.53㎡)
敷地面積	2,173.50㎡
建物	宿舎(平成8年3月築、RC造、亜鉛メッキ鋼板葺、3階建18戸 各戸約60㎡、3DK(和8・8・6、DK))延べ床面積1,324.76㎡
法令制限	非線引都市計画区域内(準工業地域、建ぺい率60%、容積率200%) 宅地造成工事規制区域 埋蔵文化財包蔵地の指定なし
交通機関 最寄公共施設等	市道(神林堤防線)沿い。国道45号まで約280m 最寄駅 JR宮古駅 約3.4km バス停 磯鶏 約400m 宮古市役所 約3.4km 県立宮古病院 約6.7km
その他	津波被災地。津波浸水想定区域(5m以上~10.0未満) 宿舎用給水管及び配水管が、隣接する宮古市所有の敷地を經由し埋設されています。建物、土地購入者は、再利用する際は宮古市と協議が必要です。 敷地内に電力柱1本あり

2 位置図



3 写真



3 写真(つづき)



4 問合せ先

岩手県警察本部警務部会計課施設整備室管財係 019-653-0110

旧久慈警察署用地

1 資産概要 (物件番号：48)

所在地	久慈市川崎町第2地割1番125
敷地面積	2,439.14㎡
法令制限	非線引都市計画区域内(商業地域、建ぺい率80%、容積率400%) 準防火地域 埋蔵文化財包蔵地の指定なし
交通機関 最寄公共施設等	市道(北側 久慈駅東線、西側 川崎町9号線、東側 川崎町10号線) 最寄駅 JR久慈駅 約280m バス停 市役所前 約100m 久慈市役所 約120m 県立久慈病院 約1.4km
その他	旧久慈警察署の跡地となりますが、旧久慈警察署が建築される前のものと料される地下埋設物(地下2.5m以深に埋設されている複数のコンクリート造杭・既成杭及び西側歩道境に地下約0.45mに埋設されているコンクリートブロック状の構造物)があります。

2 位置図



3 写真



4 問合せ先

岩手県警察本部警務部会計課施設整備室管財係 019-653-0110